

ภาวะเศรษฐกิจการเกษตร ไตรมาส 3 ปี 2567 และแนวโน้มปี 2567 จังหวัดหนองบัวลำภู

เครื่องชี้ทางด้านเศรษฐกิจการเกษตรไตรมาส 3 ปี 2567

รายการ	ภาคเกษตร			สาขาพืช			สาขาปศุสัตว์			สาขาประมง		
	Q3/66	Q3/67	%Δ	Q3/66	Q3/67	%Δ	Q3/66	Q3/67	%Δ	Q3/66	Q3/67	%Δ
ดัชนีผลผลิตสินค้าเกษตร	60.9	55.8	-8.4	34.7	30.4	-12.4	189.5	194.0	3.0	29.4	30.2	2.7
ดัชนีราคาที่เกษตรกรขายได้	74.5	81.0	8.7	52.9	58.8	11.2	184.2	165.3	-10.3	190.1	199.2	4.8
ดัชนีรายได้เกษตรกร	45.4	45.2	-0.4	18.4	17.9	-2.7	349.1	320.7	-8.1	55.9	60.2	7.7

หมายเหตุ: ข้อมูลประมาณการเบื้องต้น โดยวิธีการคำนวณดัชนีแบบปริมาณลูกโซ่ (CVM)

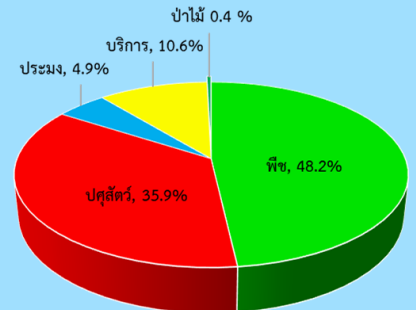
ไตรมาส 3 ปี 2567 ดัชนีผลผลิตสินค้าเกษตร อยู่ที่ระดับ 55.8 ลดลงร้อยละ 8.4 เปรียบเทียบกับปีที่ผ่านมา เนื่องจาก สภาพอากาศเปลี่ยนแปลง ทำให้พืชเจริญเติบโตไม่เต็มที่ ส่งผลให้ผลผลิตสินค้าเกษตรที่สำคัญ ได้แก่ มันสำปะหลัง ข้าวโพดเลี้ยงสัตว์ ไข่ไก่ และการเพาะเลี้ยงสัตว์น้ำจืด มีผลผลิตลดลง และดัชนีราคาที่เกษตรกรขายได้ อยู่ที่ระดับ 81.0 เพิ่มขึ้นร้อยละ 8.7 เกิดจากราคาสินค้าเกษตรสำคัญที่เพิ่มขึ้น ได้แก่ ยางพารา ไข่ไก่ การจับสัตว์น้ำจืดจากธรรมชาติ และการเพาะเลี้ยงสัตว์น้ำจืด ส่งผลให้ดัชนีรายได้เกษตรกร อยู่ที่ระดับ 45.2 ลดลงร้อยละ 0.4

ภาวะเศรษฐกิจการเกษตรไตรมาส 3 ปี 2567 หดตัวร้อยละ 7.9 เปรียบเทียบกับปีที่ผ่านมา

ภาวะเศรษฐกิจการเกษตรไตรมาส 3 ปี 2567 หดตัวร้อยละ 7.9 โดยสาขาที่มีการหดตัว ได้แก่ สาขาพืช ร้อยละ 10.7 และสาขาบริการทางการเกษตร ร้อยละ 0.7 สำหรับสาขาที่มีการขยายตัว ได้แก่ สาขาปศุสัตว์ ร้อยละ 2.5 สาขาประมง ร้อยละ 1.9 และสาขาปศุสัตว์ ร้อยละ 0.2 ตามลำดับ

สัดส่วนโครงสร้างการผลิตทางการเกษตรที่สำคัญ พบว่า สาขาพืช มีสัดส่วนมากที่สุด คือ ร้อยละ 48.2 รองลงมา คือ สาขาปศุสัตว์ สาขาบริการทางการเกษตร สาขาประมง และสาขาปศุสัตว์ คือ ร้อยละ 35.9, 10.6, 4.9 และ 0.4 ตามลำดับ

สัดส่วนมูลค่าผลิตภัณฑ์รวมภาคเกษตร ไตรมาส 3 ปี 2567



สาขาปศุสัตว์
+0.2%

สาขาบริการฯ
-0.7%

เกษตรกรลดพื้นที่เพาะปลูกข้าวโพดเลี้ยงสัตว์และมันสำปะหลัง ส่งผลให้การจ้างบริการทางการเกษตรภาพรวมลดลง

ปริมาณผลผลิตกระบือ โคเนื้อ และสุกรเพิ่มขึ้น เนื่องจากตลาดมีความต้องการ ประกอบกับมีการเฝ้าระวังและควบคุมโรคเป็นอย่างดี

สาขาพืช
-10.7%

พืชที่สำคัญ ได้แก่ มันสำปะหลัง และข้าวโพดเลี้ยงสัตว์ มีผลผลิตลดลง เนื่องจากผลกระทบจากการเปลี่ยนแปลงสภาพภูมิอากาศ ส่งผลต่อการเจริญเติบโต

สาขาประมง
+1.9%

การจับสัตว์น้ำจืดจากธรรมชาติเพิ่มขึ้น เนื่องจากตลาดมีความต้องการ ประกอบกับราคาอยู่ในเกณฑ์ดี

สาขาปศุสัตว์
+2.5%

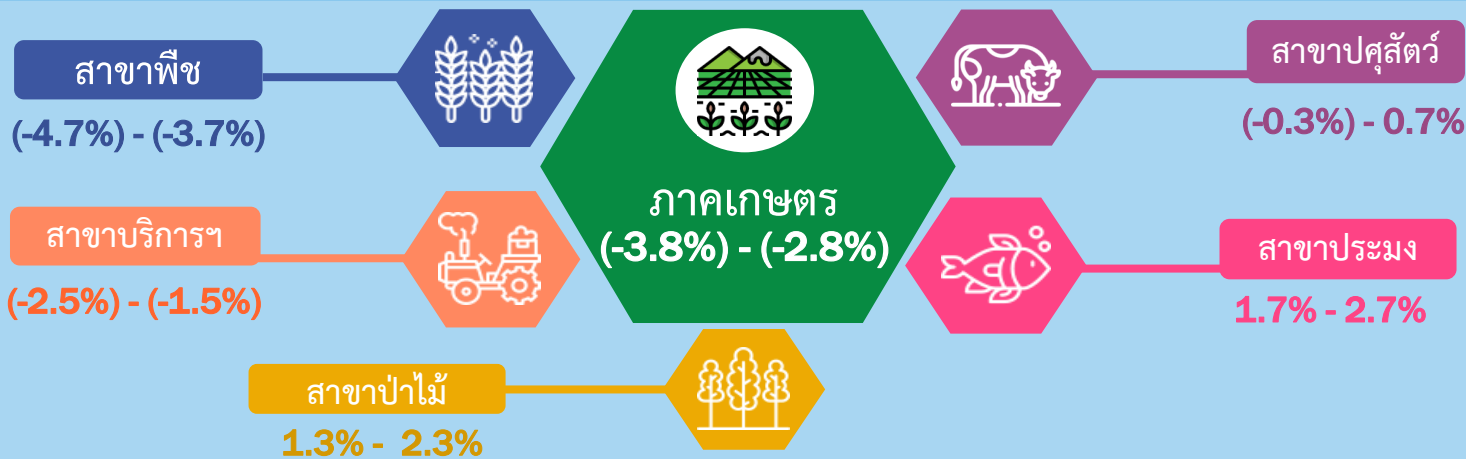
ปริมาณการผลิตไม้ยูคาลิปตัสเพิ่มขึ้น และตลาดยังมีความต้องการอย่างต่อเนื่อง ส่งผลให้ผลผลิตในภาพรวมปรับตัวเพิ่มขึ้น



สถานการณ์การผลิตสินค้าเกษตรที่สำคัญในไตรมาส 3 ปี 2567

สาขาพืช 	มันสำปะหลัง -5.5%	ผลผลิตมันสำปะหลัง ไตรมาส 3 ปี 2567 มีปริมาณ 7,473 ตัน ลดลงจากช่วงเดียวกันของปีที่ผ่านมา ซึ่งมีผลผลิต 7,906 ตัน หรือลดลง ร้อยละ 5.5 เนื่องจาก ในช่วงครึ่งปีแรกเกิดภาวะแห้งแล้ง ทำให้ต้นมันสำปะหลังเจริญเติบโตได้ไม่เต็มที่ ประกอบกับปัจจัยการผลิตปรับตัวเพิ่มขึ้น เช่น ค่าท่อนพันธุ์ ค่าปุ๋ย เป็นต้น
	ข้าวโพดเลี้ยงสัตว์ -5.0%	ผลผลิตข้าวโพดเลี้ยงสัตว์ ไตรมาส 3 ปี 2567 มีปริมาณ 339 ตัน ลดลงจากช่วงเดียวกันของปีที่ผ่านมา ซึ่งมีผลผลิต 357 ตัน หรือลดลง ร้อยละ 5.0 เนื่องจาก การเปลี่ยนแปลงของอุณหภูมิที่สูงขึ้น ส่งผลต่อการเจริญเติบโตของต้นข้าวโพดที่ไม่เต็มที่ ประกอบกับเกษตรกรปรับเปลี่ยนพื้นที่ไปเพาะปลูกพืชชนิดอื่น
สาขาปศุสัตว์ 	กระบือ +3.9%	ผลผลิตกระบือ ไตรมาส 3 ปี 2567 มีปริมาณ 985 ตัว เพิ่มขึ้นจากช่วงเดียวกันของปีที่ผ่านมา ซึ่งมีผลผลิต 948 ตัว หรือเพิ่มขึ้น ร้อยละ 3.9 เนื่องจาก ตลาดมีความต้องการเพิ่มขึ้น ประกอบกับภาครัฐสนับสนุนการเพิ่มจำนวนแม่พันธุ์กระบือ และควบคุมกำกับดูแลคุณภาพมาตรฐานการเลี้ยงให้เป็นมาตรฐานฟาร์มปลอดโรค
	โคเนื้อ +3.4%	ผลผลิตโคเนื้อ ไตรมาส 3 ปี 2567 มีปริมาณ 2,120 ตัว เพิ่มขึ้นจากช่วงเดียวกันของปีที่ผ่านมา ซึ่งมีผลผลิต 2,050 ตัว หรือเพิ่มขึ้น ร้อยละ 3.4 เนื่องจาก ตลาดมีความต้องการอย่างต่อเนื่อง ประกอบกับเกษตรกรควบคุมและเฝ้าระวังป้องกันโรคปากและเท้าเปื่อยอย่างมีประสิทธิภาพ ส่งผลให้ปริมาณผลผลิตโคเนื้อปรับตัวเพิ่มขึ้น
	สุกร +3.2%	ผลผลิตสุกร ไตรมาส 3 ปี 2567 มีปริมาณ 20,458 ตัว เพิ่มขึ้นจากช่วงเดียวกันของปีที่ผ่านมา ซึ่งมีผลผลิต 19,830 ตัว หรือเพิ่มขึ้น ร้อยละ 3.2 เนื่องจาก ตลาดยังคงมีความต้องการอย่างต่อเนื่อง ประกอบกับเกษตรกรเฝ้าระวังและควบคุมให้ฟาร์มปลอดโรค ส่งผลให้ปริมาณผลผลิตสุกรปรับตัวเพิ่มขึ้น
สาขาประมง 	การเพาะเลี้ยงสัตว์น้ำจืด -3.3%	การเพาะเลี้ยงสัตว์น้ำจืด ไตรมาส 3 ปี 2567 มีปริมาณ 116 ตัน ลดลงจากช่วงเดียวกันของปีที่ผ่านมา ซึ่งมีปริมาณ 120 ตัน หรือลดลง ร้อยละ 3.3 เนื่องจาก ต้นทุนค่าอาหารปรับตัวเพิ่มขึ้น ทำให้เกษตรกรลดปริมาณการเลี้ยง ส่งผลให้ผลผลิตในภาพรวมลดลง
	การจับสัตว์น้ำจืดจากธรรมชาติ +4.2%	การจับสัตว์น้ำจืดจากธรรมชาติ ไตรมาส 3 ปี 2567 มีปริมาณ 444 ตัน เพิ่มขึ้นจากช่วงเดียวกันของปีที่ผ่านมา ซึ่งมีปริมาณ 426 ตัน หรือเพิ่มขึ้น ร้อยละ 4.2 เนื่องจาก ตลาดมีความต้องการ ประกอบกับราคาอยู่ในเกณฑ์ดี ส่งผลให้ผลผลิตในภาพรวมเพิ่มขึ้น

แนวโน้มภาวะเศรษฐกิจการเกษตร ปี 2567



ปัจจัยสนับสนุน

- การจัดการกรมส่งเสริมการท่องเที่ยว การบริการ การตลาดสินค้าเกษตร และการบริโภคภายในจังหวัดอย่างต่อเนื่อง
- การรักษาแรงขับเคลื่อนการขยายตัวทางเศรษฐกิจจากการใช้จ่ายและการลงทุนภาครัฐของจังหวัด
- การดูแลการผลิตภาคเกษตรและรายได้เกษตรกรและจังหวัดอย่างต่อเนื่อง เช่น การบริหารจัดการน้ำ การฟื้นฟูและเยียวยาปัญหาภัยแล้งและอุทกภัย รวมทั้งภาครัฐเร่งผลักดันโครงการ “1 ท้องถิ่น 1 สินค้าเกษตรมูลค่าสูง” เพื่อยกระดับคุณภาพชีวิตของเกษตรกร

ปัจจัยเสี่ยง

- ผลกระทบจากการเปลี่ยนแปลงสภาพภูมิอากาศ สภาพอากาศแห้งแล้งในช่วงต้นปี และสถานการณ์อุทกภัยจากฝนตกที่เพิ่มขึ้นตั้งแต่เดือนกรกฎาคม 2567
- ความเสี่ยงจากความผันผวนของระบบเศรษฐกิจและการเงิน ได้แก่ อัตราเงินเฟ้อเพิ่มขึ้นที่ส่งผลต่อราคาวัตถุดิบและค่าแรงงานที่อาจปรับตัวเพิ่มขึ้น อัตราแลกเปลี่ยนผันผวนโดยเฉพาะสถานการณ์ค่าเงินบาทที่แข็งค่าขึ้นที่ส่งผลกระทบต่อภาคการส่งออก
- โรคระบาดอุบัติใหม่ อุตุนิบัติ ในพืชและสัตว์ เช่น โรคใบร่วงชนิดใหม่ของยางพารา โรคใบด่างมันสำปะหลัง โรคปากและเท้าเปื่อย เป็นต้น
- แนวโน้มการชะลอตัวของเศรษฐกิจโลกยังคงมีต่อเนื่อง เช่น สหรัฐอเมริกา จีน เป็นต้น