

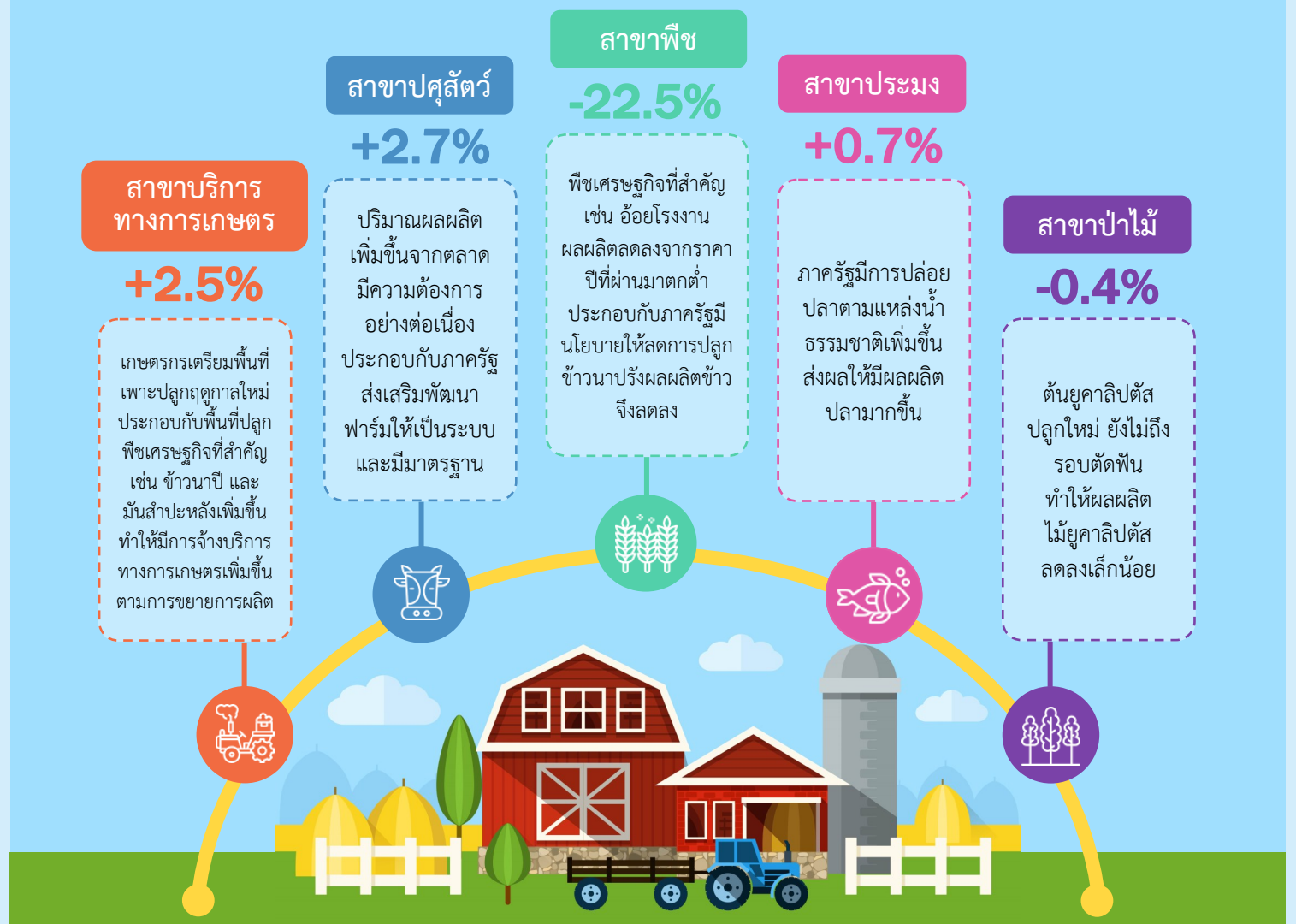
ภาวะเศรษฐกิจการเกษตร ไตรมาส 2 ปี 2562 และแนวโน้มปี 2562 จังหวัดอุดรธานี

เครื่องชี้ทางด้านเศรษฐกิจการเกษตรไตรมาส 2 ปี 2562

รายการ	ภาคเกษตร			สาขาพืช			สาขาปศุสัตว์			สาขาประมง		
	Q2/61	Q2/62	%Δ	Q2/61	Q2/62	%Δ	Q2/61	Q2/62	%Δ	Q2/61	Q2/62	%Δ
ดัชนีผลผลิตสินค้าเกษตร	100.0	85.4	-14.6	87.6	67.1	-23.4	123.7	131.2	6.1	91.2	92.9	1.9
ดัชนีราคาที่เกษตรกรขายได้	110.4	123.8	12.1	106.9	122.8	14.9	109.7	125.6	14.5	141.1	147.0	4.2
ดัชนีรายได้เกษตรกร	110.4	105.7	-4.3	93.6	82.4	-12.0	135.7	164.8	21.4	128.7	136.6	6.1

ไตรมาส 2 ปี 2562 ดัชนีผลผลิตสินค้าเกษตรอยู่ที่ระดับ 85.4 หดตัวร้อยละ 14.6 เมื่อเทียบกับปีที่ผ่านมา เนื่องจากผลผลิตสาขาพืชได้แก่ อ้อยโรงงาน และข้าวนาปรังผลผลิตลดลง ส่วนดัชนีราคาที่เกษตรกรขายได้อยู่ที่ระดับ 123.8 ขยายตัวร้อยละ 12.1 เนื่องจากราคาสินค้าเกษตรสำคัญที่เพิ่มขึ้น ได้แก่ ข้าว ยางพารา สุกร และไก่เนื้อ ส่งผลให้ดัชนีรายได้เกษตรกรอยู่ที่ระดับ 105.7 หดตัวร้อยละ 4.3

ภาวะเศรษฐกิจการเกษตรไตรมาส 2 ปี 2562 หดตัวร้อยละ 14.4



สถานการณ์การผลิตสินค้าเกษตรที่สำคัญในไตรมาส 2 ปี 2562

สาขาพืช



อ้อยโรงงาน

-24.2%

ผลผลิตอ้อยโรงงานไตรมาส 2 ปี 2562 มีปริมาณ 758,932 ตัน ลดลงจากช่วงเดียวกันของปีที่ผ่านมา ซึ่งมีผลผลิต 1,001,216 ตัน หรือลดลงร้อยละ 24.2 เนื่องจากจากราคาในปีที่ผ่านมาตกต่ำ ทำให้เกษตรกรปรับเปลี่ยนไปปลูกพืชชนิดอื่นที่ให้ผลตอบแทนที่ดีกว่า ส่งผลให้ผลผลิตอ้อยโรงงานลดลง



ข้าวนาปรัง

-8.9%

ผลผลิตข้าวไตรมาส 2 ปี 2562 มีปริมาณ 16,344 ตัน ลดลงจากช่วงเดียวกันของปีที่ผ่านมา ซึ่งมีผลผลิต 17,939 ตัน หรือลดลงร้อยละ 8.9 เนื่องจากเข้าสู่ฤดูแล้ง ปริมาณน้ำไม่เพียงพอต่อการเพาะปลูก ประกอบกับภาครัฐมีนโยบายลดพื้นที่ปลูกข้าวนาปรัง ทำให้พื้นที่และผลผลิตข้าวลดลง

สาขาปศุสัตว์



สุกร

+7.2%

ผลผลิตสุกรไตรมาส 2 ปี 2562 มีปริมาณ 53,407 ตัว เพิ่มขึ้นจากช่วงเดียวกันของปีที่ผ่านมา ซึ่งมีผลผลิต 49,821 ตัว หรือเพิ่มขึ้นร้อยละ 7.2 เนื่องจากตลาดมีความต้องการอย่างต่อเนื่อง ประกอบกับราคาสุกรปรับตัวดีขึ้นอย่างต่อเนื่อง ส่งผลให้เกษตรกรเลี้ยงสุกรเพิ่มขึ้น



ไก่ไข่

-2.9%

ผลผลิตไข่ไก่ไตรมาส 2 ปี 2562 มีปริมาณไข่ไก่ 157,485 ร้อยฟอง ลดลงจากช่วงเดียวกันของปีที่ผ่านมา ซึ่งมีผลผลิต 152,967 ร้อยฟอง หรือลดลงร้อยละ 2.9 เนื่องจากสภาพอากาศแปรปรวนและร้อนจัด ส่งผลให้ไก่ออกไข่ลดลง

สาขาประมง



ปลารธรรมชาติ

+4.3%

การจับปลารธรรมชาติไตรมาส 2 ปี 2562 มีปริมาณ 2,208,256 กิโลกรัม เพิ่มขึ้นจากช่วงเดียวกันของปีที่ผ่านมา ซึ่งมีการจับปลารธรรมชาติ 2,117,023 กิโลกรัม หรือเพิ่มขึ้นร้อยละ 4.3 เนื่องจากในปีที่ผ่านมาภาครัฐมีการปล่อยปลาตามแหล่งน้ำธรรมชาติมากขึ้น ส่งผลให้มีผลผลิตปลามากขึ้น



ปลาทะเล

-1.8%

การจับปลาทะเลไตรมาส 2 ปี 2562 มีปริมาณ 1,023,807 กิโลกรัม ลดลงจากช่วงเดียวกันของปีที่ผ่านมา ซึ่งมีการจับปลาในประมง 1,042,581 กิโลกรัม หรือลดลงร้อยละ 1.8 เนื่องจากปริมาณน้ำไม่เพียงพอ เกษตรกรลดจำนวนรอบการเลี้ยงต่อปี ส่งผลให้ผลผลิตปลาทะเลลดลง

แนวโน้มภาวะเศรษฐกิจการเกษตร ปี 2562

- สภาพอากาศและปริมาณน้ำเอื้ออำนวยต่อการผลิตทางการเกษตร
- ภาครัฐดำเนินนโยบายการเกษตรเพื่อปฏิรูปภาคเกษตรอย่างต่อเนื่อง ส่งผลให้การผลิตทางการเกษตรมีประสิทธิภาพมากขึ้น



ภาคเกษตร

1.4% - 2.4%

สาขาพืช

1.0% - 2.0%



สาขาปศุสัตว์

2.4% - 3.4%

สาขาประมง

0.1% - 1.1%



สาขาบริการฯ

(-0.4%) - 0.6%

สาขาป่าไม้

1.2% - 2.2%

