



การวิเคราะห์อุปสงค์อุปทานและวิถีตลาดสินค้าเกษตรที่สำคัญ

จังหวัดหนองคาย

โดย

สำนักวิจัยเศรษฐกิจการเกษตร

ร่วมกับ

สำนักงานเศรษฐกิจการเกษตรที่ 3

สำนักงานเศรษฐกิจการเกษตร

กระทรวงเกษตรและสหกรณ์

สิงหาคม 2561

การวิเคราะห์อุปสงค์อุปทานและวิถีตลาดสินค้าเกษตรที่สำคัญ

จังหวัดหนองคาย

คณะผู้จัดทำ	สังกัด	สินค้าที่รับผิดชอบ
1. นางสาวภิสพรรณ เลาสุทแสน	สำนักวิจัยเศรษฐกิจการเกษตร	โคเนื้อ
2. นายชัชวาลย์ เผ่าเพ็ง	สำนักวิจัยเศรษฐกิจการเกษตร	ข้าวเหนียวนาปี
3. นางสาววิภาวี ศรีทาสร้อย	สำนักงานเศรษฐกิจการเกษตรที่ 3	ยางพารา, พริกชี้หนู
4. นายสุรสิทธิ์ พรมรักษา	สำนักงานเศรษฐกิจการเกษตรที่ 3	ยางพารา, พริกชี้หนู

สำนักงานเศรษฐกิจการเกษตร

คำนำ

สำนักงานเศรษฐกิจการเกษตร ได้ดำเนินการโครงการบริหารจัดการเขตเกษตรเศรษฐกิจสินค้าเกษตรที่สำคัญ (Zoning) ปี 2560 โดยมีการบูรณาการภายในสำนักงานเศรษฐกิจการเกษตร

สำนักวิจัยเศรษฐกิจการเกษตร ร่วมกับ สำนักงานเศรษฐกิจการเกษตรที่ 3 ได้ทำการศึกษาวิเคราะห์อุปสงค์อุปทานและวิถีตลาดสินค้าเกษตร จังหวัดหนองคาย ปี 2560 โดยทำการศึกษาสินค้าเกษตรที่สำคัญ 4 ชนิด คือ โคน้ำ ข้าวเหนียวนาปี ยางพารา และพริกชี้หนู เพื่อเป็นข้อมูลในการกำหนดแนวทางการบริหารจัดการสินค้าเกษตรในจังหวัดหนองคายต่อไป

ทั้งนี้ คณะผู้จัดทำขอขอบคุณเกษตรกร ผู้ประกอบการ หน่วยงานที่เกี่ยวข้องทั้งภาครัฐ และเอกชน ที่ให้ความร่วมมือในการประสานงานและให้ข้อมูลเพื่อใช้ในการศึกษาครั้งนี้ให้สำเร็จลุล่วงไปได้ด้วยดี

สำนักงานเศรษฐกิจการเกษตร

สิงหาคม 2561

สารบัญ

	หน้า
คำนำ.....	ก
สารบัญตาราง.....	ข
สารบัญภาพ.....	ค
สภาพทั่วไป	1
บทที่1 โคน้ำ.....	6
1.1 สถานการณ์การผลิต.....	6
1.2 สถานการณ์การตลาด.....	7
1.3 การวิเคราะห์อุปสงค์และอุปทานโคน้ำของจังหวัดหนองคาย	11
1.4 ปัญหาและอุปสรรค	11
1.5 ข้อเสนอแนะ.....	11
บทที่2 ข้าวเหนียวนาปี.....	12
2.1 ข้อมูลทั่วไป.....	12
2.2 สถานการณ์การผลิต.....	13
2.3 สถานการณ์การตลาด.....	17
2.4 ผลผลิตและความต้องการใช้ข้าวเปลือกเหนียวนาปีของจังหวัดหนองคาย	19
2.5 ปัญหาและอุปสรรค	22
2.6 ข้อเสนอแนะ.....	22
บทที่3 ยางพารา.....	24
3.1 สถานการณ์การผลิต.....	24
3.2 สถานการณ์การตลาด.....	26
3.3 การวิเคราะห์บัญชีสมดุลสินค้ายางพารา.....	28
3.4 ปัญหาและอุปสรรค	30
3.5 ข้อเสนอแนะ.....	30
บทที่4 พริกชี้หนู.....	31
4.1 สถานการณ์การผลิต.....	31
4.2 สถานการณ์การตลาด.....	33
4.3 การวิเคราะห์บัญชีสมดุลสินค้าพริกชี้หนู.....	34
4.4 ปัญหาและอุปสรรค	36
4.5 ข้อเสนอแนะ.....	36

สารบัญตาราง

ตารางที่	หน้า
ตารางที่ 1 จำนวนเกษตรกรและโคเนื้อแยกเป็นรายอำเภอในจังหวัดหนองคาย	7
ตารางที่ 2 การบริหารจัดการสินค้าโคเนื้อในเชิงพื้นที่จังหวัดหนองคายปี 2560	10
ตารางที่ 3 พื้นที่ทำการเกษตรและครัวเรือนเกษตรกรในจังหวัดหนองคาย	12
ตารางที่ 4 พื้นที่เพาะปลูกข้าวนาปีและนาปรังของจังหวัดหนองคาย	13
ตารางที่ 5 ข้อมูลการผลิตข้าวเหนียวนาปีของจังหวัดหนองคายและภาคต่างๆของไทย ปีเพาะปลูก 2559/60	14
ตารางที่ 6 พื้นที่ปลูกข้าวของอำเภอในจังหวัดหนองคาย ปีเพาะปลูก 2559/60	15
ตารางที่ 7 การประมาณผลผลิตและความต้องการใช้ข้าวเปลือกเหนียวนาปีของจังหวัดหนองคาย	21
ตารางที่ 8 เนื้อที่ยืนต้น เนื้อที่กรีด และผลผลิตยางพาราของจังหวัดหนองคาย ปี 2556 - 2560	24
ตารางที่ 9 เนื้อที่ยืนต้น เนื้อที่กรีด และผลผลิตยางพาราของจังหวัดหนองคาย แยกรายอำเภอ ปี 2559	25
ตารางที่ 10 ประมาณการร้อยละผลผลิตยางพาราส่งออกสู่ตลาดรายเดือนของจังหวัดหนองคายปี 2559	25
ตารางที่ 11 การบริหารจัดการสินค้ายางพาราระดับพื้นที่รายเดือนของจังหวัดหนองคาย	29
ตารางที่ 12 เนื้อที่ปลูก เนื้อที่เก็บเกี่ยว และผลผลิตพริกชี้หนูของจังหวัดหนองคาย ปี 2556 - 2560	31
ตารางที่ 13 เนื้อที่ปลูก เนื้อที่เก็บเกี่ยว และผลผลิตพริกชี้หนูของจังหวัดหนองคาย แยกรายอำเภอ ปี 2560	32
ตารางที่ 14 ประมาณการร้อยละผลผลิตพริกชี้หนูออกสู่ตลาดรายเดือนของจังหวัดหนองคายปี 2560	32
ตารางที่ 15 การบริหารจัดการสินค้าพริกชี้หนูระดับพื้นที่รายเดือนของจังหวัดหนองคาย	35

สารบัญภาพ

ภาพที่	หน้า
แผนภาพที่ 1 วิธีตลาดโคเนื้อของจังหวัดหนองคาย ปี 2560	9
แผนภาพที่ 2 พื้นที่เพาะปลูกข้าวนาปี	16
แผนภาพที่ 3 ราคาข้าวเปลือกนาปี	16
แผนภาพที่ 4 วิธีตลาดข้าวเปลือกเหนียวนาปี	18
แผนภาพที่ 5 วิธีการตลาดสินค้ายางพาราจังหวัดหนองคาย	27
แผนภาพที่ 6 วิธีการตลาดสินค้าพริกชี้หูจังหวัดหนองคาย	33

จังหวัดหนองคาย

สภาพทั่วไป

หนองคาย เป็นจังหวัดในภาคตะวันออกเฉียงเหนือตอนบนตั้งอยู่ในแอ่งสกลนครและอยู่ในกลุ่มจังหวัดภาคตะวันออกเฉียงเหนือตอนบน เป็นจังหวัดชายแดนและเป็นจังหวัดที่เงียบสงบ น่ายุ่และน่าท่องเที่ยว มีพื้นที่ส่วนใหญ่ติดฝั่งแม่น้ำโขง ตรงข้ามกับประเทศลาว มีพื้นที่แคบแต่ยาว มีชื่อเสียงด้านการท่องเที่ยว โดยเฉพาะการชมบั้งไฟพญานาคในวันออกพรรษา



ที่ตั้งและอาณาเขต

จังหวัดหนองคาย มีเนื้อที่ประมาณ 3,026.534 ตารางกิโลเมตร หรือประมาณ 1,891,583 ไร่ (นับเป็นจังหวัดที่มีขนาดเล็กที่สุดของภาคอีสาน โดยพื้นที่ทั้งหมดก่อนที่จังหวัดบึงกาฬจะแยกตัวไป มีประมาณ 7,332 ตารางกิโลเมตร ลักษณะเป็นรูปยาวเรียงทอดไปตามลำน้ำโขง ซึ่งเป็นเส้นกั้นเขตแดนกับประเทศลาว มีความยาวทั้งสิ้น 195 กิโลเมตร ความกว้างของพื้นที่ที่ทอดขนานไปตาม ลำน้ำโขงโดยเฉลี่ย 20 - 25 กิโลเมตร

ห่างจากกรุงเทพมหานครตามทางหลวงแผ่นดินสาย 2 (มิตรภาพ) ประมาณ 615 กิโลเมตร และมีอาณาเขตติดต่อกับจังหวัดใกล้เคียงดังนี้

- **ทิศเหนือ** ติดต่อกับกำแพงนครเวียงจันทน์ เขตเมืองหลวงของประเทศลาว โดยมีแม่น้ำโขงเป็นแนวพรมแดน
- **ทิศตะวันออก** ติดต่อกับอำเภอปากคาด และอำเภอโซ่พิสัย จังหวัดบึงกาฬ
- **ทิศใต้** ติดต่อกับอำเภอบ้านม่วง จังหวัดสกลนคร อำเภอเพ็ญ อำเภอสร้างคอม อำเภอบ้านดุง อำเภอนาหวาง และอำเภอบ้านผือ จังหวัดอุดรธานี
- **ทิศตะวันตก** ติดต่อกับอำเภอปากชม จังหวัดเลย

ภูมิประเทศและภูมิอากาศ

สภาพภูมิประเทศของจังหวัดหนองคายมีลักษณะทอดยาวตามลำน้ำโขง จังหวัดหนองคายเป็นจังหวัดชายแดนทางภาคตะวันออกเฉียงเหนือตอนบน มีอาณาเขตติดกับกรุงเวียงจันทน์ ซึ่งเป็นเมืองหลวงของประเทศลาว โดยมีแม่น้ำโขงเป็นเส้นกั้นเขตแดน จังหวัดหนองคายเป็นจังหวัดชายแดนที่มีเอกลักษณ์พิเศษโดยมีพื้นที่ทอดขนานยาวไปตามลำน้ำโขง ความกว้างของพื้นที่ทอดขนานไปตามลำน้ำโขงโดยเฉลี่ยประมาณ 20 – 25 กิโลเมตร ช่วงที่กว้างที่สุดอยู่ที่อำเภอเฝ้าไร่ และช่วงที่แคบที่สุดอยู่ที่อำเภอท่าบ่อ จังหวัดหนองคายมีอำเภอที่อยู่ติดกับลำน้ำโขง 6 อำเภอ คือ อำเภอสังคม อำเภอท่าบ่อ อำเภอศรีเชียงใหม่ อำเภอเมือง อำเภอโพนพิสัย และอำเภอรัตนวาปี และมีอาณาเขตติดต่อกับ ประเทศลาว คือ แขวงเวียงจันทน์ นครหลวงเวียงจันทน์ และแขวงบอลิคำไซ

จังหวัดหนองคายมีจุดผ่านแดนไป ประเทศลาว รวม 6 จุด เป็นจุดผ่านแดนถาวร 2 จุด และจุดผ่อนปรน 4 จุด จุดผ่านแดนที่สำคัญและเป็นสากล คือ ด่านสะพานมิตรภาพไทย - ลาว ซึ่งรัฐบาลออสเตรเลีย-ไทย-ประเทศลาว ร่วมมือกันสร้างและเป็นประตูไปสู่อินโดจีน

ลักษณะภูมิประเทศโดยทั่วไปเป็นที่ราบสูง แยกได้เป็น 4 บริเวณ คือ

- **พื้นที่ค่อนข้างราบ** ได้แก่ เขตอำเภอเมืองหนองคาย อำเภอท่าบ่อ และอำเภอศรีเชียงใหม่ ซึ่งใช้ประโยชน์ในการทำนา และปลูกพืชบริเวณริมน้ำโขง
- **พื้นที่เป็นคลื่นลอนลาด** กระจายอยู่ทุกอำเภอเป็นหย่อมๆ ซึ่งส่วนใหญ่เป็นที่ทำนาและปลูกพืชไร่ พืชสวน และป่าธรรมชาติ
- **พื้นที่เป็นคลื่นลอนชันและเป็นเขาเป็นป่าธรรมชาติ** เช่น ป่าไม้เต็งรัง เบญจพรรณ พบในเขตอำเภอสังคม

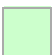
- สภาพพื้นที่เป็นภูเขาที่มีความสูงชัน จากระดับน้ำทะเลตั้งแต่ 200 เมตร เป็นบริเวณเทือกเขาต่างๆ ทางทิศตะวันตกในเขตอำเภอสังขม


เนื่องจากแม่น้ำโขงไหลผ่านอำเภอต่างๆ เกือบทุกอำเภอ จึงก่อให้เกิดประโยชน์ในการเกษตรกรรม ราษฎรได้อาศัยแม่น้ำโขงเป็นแหล่งน้ำที่ใช้เพื่อการเกษตรและอุปโภคบริโภค โดยเฉพาะราษฎรที่อาศัยอยู่ริมแม่น้ำโขง จะได้รับประโยชน์มากกว่าราษฎรที่อยู่ลึกเข้าไปจากแม่น้ำโขง นอกจากนี้สำนักงานพลังงานแห่งชาติ ได้จัดตั้งสถานีสูบน้ำด้วยไฟฟ้า ในพื้นที่ 9 อำเภอ รวมทั้งสิ้น 82 สถานี เพื่อทำการสูบน้ำจากแม่น้ำโขงและแหล่งน้ำอื่น ๆ ขึ้นมาใช้เพื่อการเกษตรกรรม

ลักษณะอากาศจัดอยู่ในจำพวกฝนแล้งร้อนและแห้งแล้ง (ธ.ค. - ม.ค.) ในฤดูมรสุมตะวันออกเฉียงเหนือ อุณหภูมิจะเริ่มลดในเดือนพฤศจิกายนและต่ำสุดในช่วงเดือนธันวาคมถึงมกราคม ในช่วงเดือนมีนาคมถึง พฤษภาคม เป็นช่วงเปลี่ยนฤดู อุณหภูมิจะสูงขึ้นอย่างรวดเร็วในเดือนมีนาคม และร้อนจัดในเดือนเมษายน ในฤดูมรสุมตะวันออกเฉียงใต้ (มิ.ย.- ก.ค.) อุณหภูมิโดยทั่วไปจะลดลง และในเดือนตุลาคมอุณหภูมิจะเริ่มลดลง จนอากาศหนาวเย็น อุณหภูมิต่ำสุดรายปีอยู่ที่ 9.50 องศาเซลเซียส อุณหภูมิสูงสุดรายปีอยู่ที่ 40.60 องศาเซลเซียสเฉลี่ยรายปีอยู่ที่ 26.46 องศาเซลเซียส ปริมาณน้ำฝนทั้งปีอยู่ที่ 1,843.6 มิลลิเมตรต่อปี

ข้อมูลภูมิอากาศของจังหวัดหนองคาย													
เดือน	ม.ค.	ก.พ.	มี.ค.	เม.ย.	พ.ค.	มิ.ย.	ก.ค.	ส.ค.	ก.ย.	ต.ค.	พ.ย.	ธ.ค.	ทั้งปี
อุณหภูมิสูงสุดเฉลี่ย °C (°F)	29.3 (84.7)	31.6 (88.9)	34.3 (93.7)	35.7 (96.3)	33.7 (92.7)	32.5 (90.5)	32.0 (89.6)	31.4 (88.5)	31.6 (88.9)	31.3 (88.3)	30.1 (86.2)	28.6 (83.5)	31.84 (89.32)
อุณหภูมิต่ำสุดเฉลี่ย °C (°F)	16.2 (61.2)	18.6 (65.5)	21.4 (70.5)	23.8 (74.8)	24.3 (75.7)	24.7 (76.5)	24.5 (76.1)	24.3 (75.7)	24.0 (75.2)	22.7 (72.9)	19.4 (66.9)	15.9 (60.6)	21.65 (70.97)
หยาดน้ำฟ้า มม (นิ้ว)	7.0 (0.276)	10.5 (0.413)	30.7 (1.209)	89.5 (3.524)	240.3 (9.461)	278.5 (10.965)	249.3 (9.815)	336.7 (13.256)	275.6 (10.85)	76.6 (3.016)	12.2 (0.48)	3.3 (0.13)	1,610.2 (63.394)
วันที่มีหยาดน้ำฟ้าโดยเฉลี่ย	2	3	5	8	17	19	20	22	18	9	2	1	126
แหล่งที่มา: Thai Meteorological Department													

ประชากรในจังหวัด

 หมายถึงจำนวนประชากรได้เพิ่มขึ้นเมื่อเทียบกับปีก่อน

 หมายถึงจำนวนประชากรได้ลดลงเมื่อเทียบกับปีก่อน

อันดับ (ปี ล่าสุด)	อำเภอ	พ.ศ. 2557	พ.ศ. 2556	พ.ศ. 2555	พ.ศ. 2554	พ.ศ. 2553 ¹	พ.ศ. 2552	พ.ศ. 2551
1	เมือง หนองคาย	148,485	147,386	146,248	145,507	145,472	144,565	145,153
2	โพนพิสัย	98,084	97,835	97,585	97,184	97,321	96,622	96,580
3	ท่าบ่อ	82,948	82,775	82,723	82,634	82,859	82,813	83,954
4	เฝ้าไร่	51,952	51,659	51,425	50,914	50,708	50,568	50,523
5	รัตนวาปี	38,599	38,352	38,199	37,897	37,602	37,345	37,301
6	ศรีเชียงใหม่	30,687	30,691	30,579	30,599	30,749	30,735	31,031
7	สระใคร	26,426	26,284	26,067	25,926	25,838	25,675	25,559
8	สังคม	24,776	24,602	24,379	24,090	23,840	23,664	23,552
9	โพธิ์ตาก	15,303	15,359	15,234	15,119	15,006	14,939	14,892
—	รวม	517,260	514,943	512,439	509,870	509,395	506,926	508,545

เศรษฐกิจ

การเกษตร

ประชากรโดยส่วนมากจะประกอบอาชีพทางการเกษตร เช่น ทำนา ทำสวน ทำไร่ ใช้ประโยชน์ที่ดินส่วนใหญ่เพื่อการเกษตร คิดเป็นร้อยละ 57.29 ของพื้นที่จังหวัด หรือ 2,625,441 ไร่ ซึ่งพืชเศรษฐกิจที่สำคัญได้แก่ ข้าว (นาปี) และยางพารา

นอกจากนั้น ยังมีการเลี้ยงปศุสัตว์และการทำประมง โดยปศุสัตว์ที่มีมูลค่าผลผลิตมากที่สุด คือ ไก่ไข่ สุกร โคพื้นเมือง เป็ดไข่ ไก่เนื้อ กระจับปี่ เป็ดเนื้อ และโคพันธุ์ ส่วนด้านการประมงนั้น มีทั้งการเลี้ยงสัตว์น้ำในบ่อดิน บ่อซีเมนต์ กระจก การจับสัตว์น้ำในแหล่งน้ำธรรมชาติ การจับสัตว์น้ำในแม่น้ำโขง และการจับสัตว์น้ำในแหล่งน้ำอื่นๆ

อุตสาหกรรม

ทางด้านอุตสาหกรรม อุตสาหกรรมที่สำคัญของจังหวัดหนองคาย คือ โรงสีข้าว อุตสาหกรรมยางพารา และอุตสาหกรรมแปรรูปไม้ นอกจากนี้ยังมีอุตสาหกรรมอื่นๆ คือ อัดเศษโลหะ อัดเศษกระดาษและบดย่อยพลาสติก ซ่อมรถยนต์ ทำน้ำแข็งก้อนเล็ก ห้องเย็นทำวงกบประตูหน้าต่าง และเครื่องเรือนเครื่องใช้จากไม้ และในอนาคต จังหวัดหนองคายยังได้ถูกให้พัฒนาเป็นเขตเศรษฐกิจพิเศษในระยะที่ 2 ซึ่งจะช่วยให้ภาคอุตสาหกรรมนั้นเจริญเติบโตมากขึ้น

ผลการศึกษา
อุปสงค์-อุปทาน (Demand & Supply)
สินค้าเกษตรสำคัญของจังหวัดหนองคาย

บทที่1 โคนื้อ

1.1 สถานการณ์การผลิต

โคนื้อ เป็นสัตว์เศรษฐกิจที่สำคัญของไทย ส่วนใหญ่เป็นการเลี้ยงโดยเกษตรกรรายย่อยในครัวเรือน โดยพื้นที่ในภาคตะวันออกเฉียงเหนือถือว่าเป็นแหล่งสำคัญในการเลี้ยงโคนื้อของไทย จังหวัดหนองคายมีแหล่งเลี้ยงโคนื้อที่สำคัญอยู่ในอำเภอเมืองหนองคาย โพนพิสัย ท่าบ่อ และรัตนวาปี โดยส่วนใหญ่จะเลี้ยงเป็นพันธุ์ลูกผสมพื้นเมือง นอกจากนี้ ในช่วง ปี 2559-2560 ได้มีการส่งเสริมให้เลี้ยงวัวแบบวากิวเพื่อเป็นทางเลือกให้เกษตรกรเพิ่มขึ้น โดยใน ปี 2562-2563 จะมีผลผลิตวัววากิวประมาณ 100-200 ตัว

ปี 2558- 2560 จังหวัดหนองคายมีแนวโน้มการเลี้ยงโคนื้อลดลงเฉลี่ยร้อยละ 12.19 ต่อปี โดยปี 2558 จังหวัดหนองคายเคยมีโคนื้อจำนวน 31,322 ตัว และลดลงเหลือ 22,740 ตัว ในปี 2560 ขณะที่ครัวเรือนเกษตรกรผู้เลี้ยงโคนื้อ มีแนวโน้มลดลงเฉลี่ยร้อยละ 2.07 ต่อปี จาก 5,361 ครัวเรือน ในปี 2558 เหลือ 4,188 ครัวเรือน ในปี 2560 โดยอำเภอที่มีการเลี้ยงวัวมากที่สุด 5 อันดับแรก ได้แก่ อำเภอเมืองหนองคาย จำนวน 8,664 ตัว อำเภอโพนพิสัย จำนวน 4,226 ตัว อำเภอท่าบ่อ จำนวน 3,667 ตัว อำเภอรัตนวาปี จำนวน 2,066 ตัว และศรีเชียงใหม่ จำนวน 1,514 ตัว ขณะที่ครัวเรือนผู้เลี้ยงโคนื้อ 5 อันดับแรกจะอยู่ในอำเภอเมืองหนองคาย จำนวน 1,406 ครัวเรือน อำเภอโพนพิสัย จำนวน 942 ครัวเรือน อำเภอท่าบ่อ จำนวน 522 ครัวเรือน อำเภอรัตนวาปี จำนวน 518 ครัวเรือน และอำเภอศรีเชียงใหม่ จำนวน 300 ครัวเรือน (ตารางที่ 1)

สำหรับปี 2560 จังหวัดหนองคาย มีจำนวนโคนื้อรวมทั้งสิ้น 22,740 ตัว ลดลงจากปี 2558 คิดเป็นร้อยละ 27.39

ตารางที่ 1 จำนวนเกษตรกรและโคเนื้อแยกเป็นรายอำเภอในจังหวัดหนองคาย

อำเภอ	2558		2559		2560		GR	
	โคเนื้อ (ตัว)	เกษตรกร (ราย)	โคเนื้อ (ตัว)	เกษตรกร (ราย)	โคเนื้อ (ตัว)	เกษตรกร (ราย)	โคเนื้อ (ตัว)	เกษตรกร (ราย)
เมืองหนองคาย	11,252	1,735	9,147	1,416	8,664	1,406	-12.25	-9.98
ท่าบ่อ	4,150	671	3,693	498	3,667	522	-6.00	-11.80
โพนพิสัย	8,610	1,475	6,244	931	4,226	942	-29.94	-20.08
ศรีเชียงใหม่	1,277	263	1,379	297	1,514	300	8.88	6.80
สังคม	2,431	407	242	20	103	21	-79.42	-77.29
สระใคร	1,226	255	1,506	275	1,331	286	4.19	5.90
ฟ้าไร่	1,146	203	861	148	948	158	-9.05	-11.78
รัตนวาปี	915	303	877	502	2,066	518	50.26	30.75
โพธิ์ตาก	315	49	204	32	221	35	-16.24	-15.48
รวม	31,322	5,361	24,153	4,119	22,740	4,188	-12.19	-2.07

ที่มา: สำนักงานปศุสัตว์จังหวัดหนองคาย

1.2 สถานการณ์การตลาด

1.2.1 โครงสร้างตลาด

โครงสร้างตลาดโคเนื้อ ประกอบด้วยผู้มีส่วนเกี่ยวข้องหลายส่วน ได้แก่ เกษตรกรผู้เลี้ยงโคเนื้อ พ่อค้ารวบรวมโคท้องที่/ท้องถิ่น ตลาดนัดโคกระบือ โรงฆ่าสัตว์ พ่อค้าขายส่ง/ขายปลีกโคเนื้อ โดยมีรายละเอียดดังนี้

1) เกษตรกรผู้เลี้ยงโคเนื้อ ส่วนใหญ่เป็นผู้เลี้ยงรายย่อย โดยเลี้ยงเฉลี่ยรายละ 5-10 ตัว โดยส่วนใหญ่เป็นการเลี้ยงแบบโคฝูง คือปล่อยให้ไปกินหญ้าตามทุ่งหญ้า ทุ่งนา (ในพื้นที่ของเกษตรกรผู้เลี้ยง) หรือพื้นที่สาธารณะที่ได้รับอนุญาต เนื่องจากโคอาจทำให้แปลงเกษตรอื่นเสียหายได้ แต่ในฤดูฝนอาจจะต้องตัดหญ้ามาให้โคกินเนื่องจากไม่เหมาะสมในการปล่อยโคออกไปกินเอง ส่วนอีกประเภท คือ การเลี้ยงโคคุณภาพหรือโคขุน โดยจะเลี้ยงแบบขังคอก มีอาหารหลักคืออาหารข้น และตัดหญ้าให้โคกิน ซึ่งเกษตรกรจะมีการปลูกหญ้าเนเปียร์หรือรูชีเพื่อเสริมให้โคมีอาหารที่เพียงพอ

2) พ่อค้ารวบรวมโคท้องที่/ท้องถิ่น ทำหน้าที่เป็นนายหน้าในการรับซื้อโคเนื้อจากเกษตรกรเพื่อนำไปส่งต่อให้เกษตรกรผู้เลี้ยงโคขุน หรือนำไปขายต่อยังตลาดนัดโคกระบือ หรือพ่อค้าที่ซื้อโคเนื้อเพื่อเข้าโรงฆ่า โดยจะต้องตระเวนรับซื้อโคเนื้อตามหมู่บ้านในอำเภอต่างๆ และได้รับค่านายหน้า เฉลี่ยตัวละ 100-300 บาท หรือแล้วแต่ตามที่ตกลงกับลูกค้า

3) ตลาดนัดโคกระบือ เป็นสถานที่ที่แลกเปลี่ยนซื้อขายกันระหว่างเกษตรกร พ่อค้า โดยมีทั้งผู้ซื้อและผู้ขายนำโคเนื้อมาขายและซื้อกลับไปเลี้ยงต่อ หรือเข้าโรงฆ่า ตลาดนัดโคกระบือในจังหวัดหนองคายมีจำนวนทั้งหมด 5 แห่ง คือ

3.1) ตลาดนัดโคกระบือสมบัติเจริญ อำเภอเฝ้าไร่ ทุกวันศุกร์ สถานที่ตั้ง 101 หมู่ 4 บ้านโนนสมบูรณ์ ตำบลหนองหลวง อำเภอเฝ้าไร่ จังหวัดหนองคาย จำนวนสัตว์ที่เข้าตลาดโดยเฉลี่ย โคเนื้อ 30 ตัว และกระบือ 10 ตัว

3.2) ตลาดนัดโคกระบือบ้านเตือ อำเภอท่าบ่อ ทุกวันพฤหัสบดี สถานที่ตั้ง 68 หมู่ 6 บ้านกุดบง ตำบลบ้านเตือ อำเภอท่าบ่อ จังหวัดหนองคาย จำนวนสัตว์ที่เข้าตลาดโดยเฉลี่ย โคเนื้อ 20 ตัว และกระบือ 3-5 ตัว

3.3) ตลาดนัดโคกระบือบ้านดงบัว อำเภอโพนพิสัย ทุกวันอังคารและวันเสาร์ สถานที่ตั้ง หมู่ 6 บ้านดงบัว ตำบลกุดบง อำเภอโพนพิสัย จังหวัดหนองคาย จำนวนสัตว์ที่เข้าตลาดโดยเฉลี่ย โคเนื้อ 50-100 ตัว และกระบือ 10-20 ตัว

3.4) ตลาดนัดโคกระบือบ้านเสียว อำเภอศรีเชียงใหม่ ทุกวันเสาร์ สถานที่ตั้ง 83 หมู่ 7 บ้านเสียว ตำบลหนองปลาปาก อำเภอศรีเชียงใหม่ จังหวัดหนองคาย จำนวนสัตว์ที่เข้าตลาดโดยเฉลี่ย โคเนื้อ 10 ตัว และกระบือ 3-5 ตัว

3.5) ตลาดนัดนาฮี-ดอนกอก อำเภอเมืองหนองคาย ทุกวันจันทร์ สถานที่ตั้ง หมู่ 9 บ้านดอนกอก ตำบลค้ายบกวาน อำเภอเมืองหนองคาย จังหวัดหนองคาย จำนวนสัตว์ที่เข้าตลาดโดยเฉลี่ย โคเนื้อ 10 ตัว และกระบือ 3-5 ตัว

4) โรงฆ่าสัตว์ มีจำนวนโรงฆ่าโคกระบือของเทศบาลและเอกชนจำนวน 7 แห่ง โดยมีโคเนื้อเข้าฆ่าเฉลี่ย 10 ตัวต่อวัน

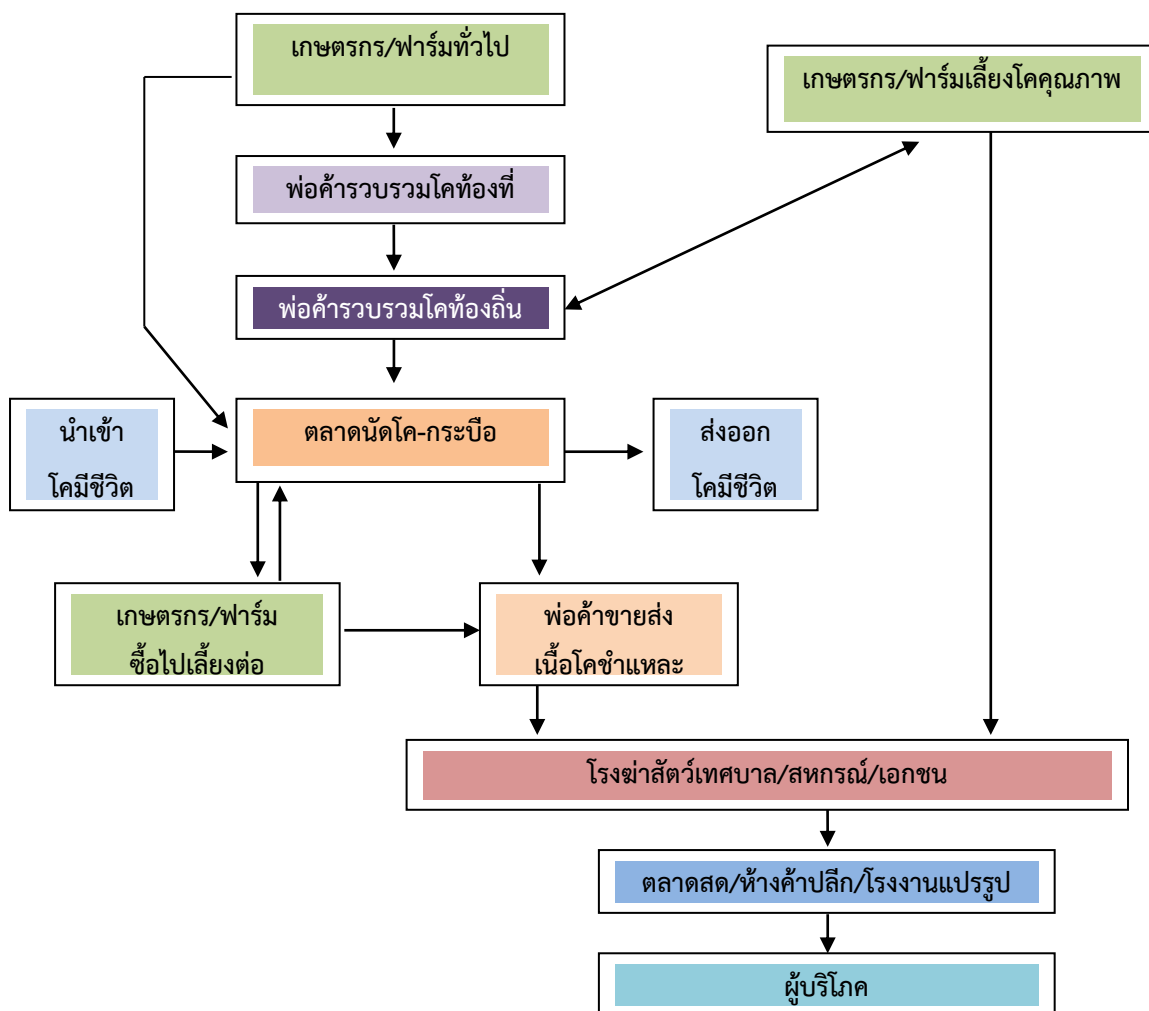
5) พ่อค้าขายส่ง/ขายปลีกเนื้อโคชำแหละ เป็นผู้ไปซื้อโคมีชีวิตจากตลาดนัดโคกระบือหรือพ่อค้ารวบรวมโคมีชีวิต หรือเกษตรกร เพื่อนำโคเนื้อเข้าโรงฆ่าเอกชน และนำมาขายยังตลาดสด เพื่อบำบัดให้กับผู้บริโภคในท้องถิ่น โดยจะมีเขียงเนื้อเป็นจำนวนมากในพื้นที่ มีตั้งขายทั้งข้างถนนและในตลาดสด

1.2.2 วิธีตลาด

เกษตรกรผู้เลี้ยงโคเนื้อส่วนใหญ่จะเป็นรายย่อย โดยจะมีทั้งการเลี้ยงโคฝูงและโคขุน โดยแบ่งออกเป็นเกษตรกรที่เลี้ยงโคฝูง และ เกษตรกรผู้เลี้ยงโคขุนคุณภาพ ซึ่งเกษตรกรที่เลี้ยงโคฝูงจะนำโคเนื้อเข้าขายในตลาดนัดโคกระบือโดยตรง และขายให้แก่พ่อค้ารวบรวมโคเนื้อท้องถิ่น/ท้องที่ ซึ่งมีจำนวนเท่าๆ กัน ซึ่งในตลาดนัดโคกระบือ นั้น จะมีเกษตรกรที่มาซื้อเพื่อนำไปเลี้ยงต่อ แล้วนำกลับมาขายต่อที่ตลาดนัดโคกระบือหรือขายต่อให้พ่อค้าขายส่ง/ขายปลีกเนื้อโคชำแหละ และพ่อค้าขายส่ง/ขายปลีกเนื้อโคชำแหละซื้อเพื่อ

ไปเข้าโรงฆ่า ก่อนที่จะนำไปขายต่อในตลาดสด หรือนำไปแปรรูปเป็นผลิตภัณฑ์ต่าง ๆ ได้แก่ แหนม ไส้กรอก เป็นต้น (แผนภาพที่ 1)

แผนภาพที่ 1 วิธีตลาดโคเนื้อของจังหวัดหนองคาย ปี 2560



ที่มา : จากการสำรวจ

ตารางที่ 2 การบริหารจัดการสินค้าโคเนื้อในเขตพื้นที่จังหวัดหนองคายปี 2560

หน่วย : ตัว

รายการ	ปี 2560												
	ม.ค.	ก.พ.	มี.ค.	เม.ย.	พ.ค.	มิ.ย.	ก.ค.	ส.ค.	ก.ย.	ต.ค.	พ.ย.	ธ.ค.	รวม
1. ผลผลิต (Supply)	1,123	1,010	1,337	935	1,089	986	873	882	970	984	1,068	1,051	12,308
1.1 ผลผลิตของจังหวัด ปี2560	713	713	713	713	713	713	713	713	713	713	713	713	8,556
1.2 นำเข้าจากจังหวัดอื่น ปี2560	410	297	624	222	376	273	160	169	257	271	355	338	3,752
1.3 นำเข้าจากต่างประเทศ													
2. ความต้องการใช้ (Demand)	591	520	517	540	542	591	653	547	516	564	573	504	6,658
2.1 การใช้ของจังหวัด (เข้าโรงฆ่า) (สำรวจ)	531	460	457	480	482	531	593	487	456	504	513	444	5,938
2.2 ส่งออกไปจังหวัดอื่น (สำรวจ)	60	60	60	60	60	60	60	60	60	60	60	60	720
2.3 ส่งออกไปต่างประเทศ													
3. ผลผลิต ส่วนเกิน/ส่วนขาด	532	490	820	395	547	395	220	335	454	420	495	547	5,650

ที่มา : จากการสำรวจ และ กรมปศุสัตว์จังหวัดหนองคาย

หมายเหตุ : ข้อมูลผลผลิต การย้ายโคเนื้อเข้า-ออกของจังหวัดเป็นข้อมูลรายปี จึงได้นำมาหารเฉลี่ยให้เป็นรายเดือน

1.3 การวิเคราะห์อุปสงค์และอุปทานโคเนื้อของจังหวัดหนองคาย

ปี 2560 ผลผลิตโคเนื้อจังหวัดหนองคาย มีจำนวน 8,556 ตัว โดยมีการนำเข้ามาจากจังหวัดอื่น 3,752 ตัว ทำให้มีจำนวนโคเนื้อในจังหวัดหนองคายรวมทั้งสิ้น 12,308 ตัว ขณะที่โรงชำแหละที่ตั้งอยู่ในจังหวัดหนองคาย มีความต้องการโคเนื้อรวม 5,938 ตัว และมีการส่งออกโคมีชีวิตไปจังหวัดอื่นๆ ประมาณ 720 ตัว ส่งผลให้ในปี 2560 มีความต้องการโคเนื้อในจังหวัดหนองคายรวมทั้งสิ้น 6,658 ตัว ดังนั้นจึงมีผลผลิตโคเนื้อส่วนเกินรวม 5,650 ตัว ซึ่งเป็นผลผลิตโคเนื้อที่สามารถนำไปชำแหละในปีต่อไป (ตารางที่ 2)

1.4 ปัญหาและอุปสรรค

1.4.1 ด้านการผลิต

- 1) วัตถุดิบอาหารสัตว์ราคาแพง ส่งผลให้เกษตรกรมีต้นทุนการผลิตโคเนื้อที่เพิ่มขึ้น
- 2) อาหารหยาบขาดแคลนและมีไม่เพียงพอ เช่น หญ้า และต้นข้าวโพด
- 3) การเปลี่ยนพ่อแม่พันธุ์ค่อนข้างมีน้อย ส่วนใหญ่เกษตรกรปล่อยให้โคเนื้อที่เลี้ยงไว้ผสมพันธุ์กันในรุ่นเดิมๆ ทำให้ได้โคเนื้อที่มีคุณภาพต่ำในรุ่นต่อๆมา
- 4) พื้นที่ที่ใช้เลี้ยงโคเนื้อแบบปล่อยมีน้อยลง เนื่องจากมีความหลากหลายทางการเกษตรเข้ามาในพื้นที่ ทำให้ความนิยมเลี้ยงโคเนื้อลดลง

3.4.2 ด้านการตลาด

- 1) ตลาดกลางซื้อขายโค ยังไม่มีมาตรฐานของตลาดที่กำหนดไว้อย่างชัดเจน ทำให้สถานที่และวิธีการซื้อขาย แตกต่างกันในแต่ละท้องที่ และไม่มีมาตรฐานราคากลางกำหนด ราคาจึงขึ้นอยู่กับความพึงพอใจของผู้ซื้อและผู้ขาย
- 2) โคเนื้อพันธุ์พื้นเมืองจะขายได้ราคาต่ำกว่าโคเนื้อพันธุ์ผสม เนื่องจากตัวจะเล็กกว่า แต่โคเนื้อพันธุ์พื้นเมืองจะได้รับความนิยมบริโภคจากคนท้องถิ่นเพราะเนื้อแน่นกว่าโคขุน

1.5 ข้อเสนอแนะ

- 1) แนะนำแนวทางการเลี้ยงแบบลดต้นทุนการผลิตโคเนื้อ
- 2) ภาครัฐควรส่งเสริมให้เกษตรกรปลูกหญ้าเนเปียร์หรือหญ้ารูซี่ หรือข้าวโพดหวานหรือข้าวโพดเลี้ยงสัตว์ เพื่อเป็นการสำรองอาหารสำหรับโคไว้ใช้ในยามขาดแคลนและฤดูแล้ง
- 3) ส่งเสริมให้เจ้าหน้าที่จากกรมปศุสัตว์ ลงพื้นที่เข้ามาช่วยเหลือให้คำปรึกษามากขึ้น ทั้งในเรื่องการเปลี่ยนพ่อแม่พันธุ์เพื่อให้ได้ลูกที่มีลักษณะสมบูรณ์
- 4) ส่งเสริมให้เลี้ยงโคพันธุ์ที่ตลาดมีความต้องการ

บทที่ 2 ข้าวเหนียวนาปี

2.1 ข้อมูลทั่วไป

จังหวัดหนองคายแบ่งการปกครองออกเป็น 9 อำเภอ ได้แก่ เมืองหนองคาย โพนพิสัย ท่าบ่อ ศรีเชียงใหม่ สังคม รัตนวาปี เฝ้าไร่ โพธิ์ตาก และสระใคร จังหวัดหนองคายมีพื้นที่ทำการเกษตร 1,148,163 ไร่ คิดเป็นร้อยละ 66 ของพื้นที่ทั้งจังหวัด พื้นที่ทำการเกษตรส่วนใหญ่ใช้ทำนาข้าว รองลงมาเป็นพื้นที่ปลูกยางพารา จำนวนครัวเรือนเกษตรกรของจังหวัดมี 55,003 ครัวเรือน คิดเป็นร้อยละ 33 ของครัวเรือนทั้งหมด โดยมูลค่าผลิตภัณฑ์มวลรวมจังหวัด (GPP) ร้อยละ 27 มาจากภาคเกษตร¹ แสดงรายละเอียดในตารางที่ 3

ตารางที่ 3 พื้นที่ทำการเกษตรและครัวเรือนเกษตรกรในจังหวัดหนองคาย

อำเภอ	พื้นที่ทำการเกษตร (ไร่)			ครัวเรือนที่ได้รับประโยชน์ (ครัวเรือน)		
	ในเขตชลประทาน	นอกเขตชลประทาน	รวม	ในเขตชลประทาน	นอกเขตชลประทาน	รวม
เมืองหนองคาย	67,292	75,425	142,717	2,851	7,254	10,105
โพนพิสัย	55,444	86,729	142,173	3,055	1,159	4,214
ท่าบ่อ	71,443	243,548	314,991	4,668	3,567	8,235
ศรีเชียงใหม่	31,110	22,914	54,024	1,978	11,264	13,242
สังคม	4,873	195,670	200,543	120	2,259	2,379
รัตนวาปี	35,792	28,188	63,980	1,754	3,825	5,579
เฝ้าไร่	1,436	146,544	147,980	85	5,974	6,059
โพธิ์ตาก	19,212	7,837	27,049	1,209	730	1,939
สระใคร	0	54,706	54,706	0	3,252	3,252
รวม	286,602	861,561	1,148,163	15,719	39,284	55,003

ที่มา: สำนักงานเกษตรจังหวัดหนองคาย/ โครงการชลประทานหนองคาย ข้อมูล ณ วันที่ 30 กันยายน 2560

ข้อมูลพื้นฐานพืชเศรษฐกิจสำคัญ และข้อมูลองค์กร ปี 2560 ของสำนักงานเกษตรจังหวัดหนองคาย

¹ ข้อมูลพื้นฐานพืชเศรษฐกิจสำคัญและข้อมูลองค์กร ปี 2560 สำนักงานเกษตรจังหวัดหนองคาย

จังหวัดหนองคายมีพื้นที่ทำการเกษตรในเขตน้ำฝนเป็นส่วนใหญ่ มีเพียงร้อยละ 25 ของพื้นที่เท่านั้นที่อยู่ในเขตชลประทานและเขตพื้นที่รับบริการจากสถานีสูบน้ำด้วยไฟฟ้า อย่างไรก็ตามด้วยลักษณะภูมิประเทศเป็นแนวยาวตามลำน้ำโขงและมีความเหมาะสมในการเพาะปลูกพืชได้หลากหลายชนิด²

ข้าวเหนียวนาปีมีสัดส่วนมูลค่าผลผลิตพืชเศรษฐกิจของจังหวัดหนองคายสูงที่สุด³ และมีพื้นที่เพาะปลูกมากกว่าร้อยละ 50 ของพื้นที่เพาะปลูกข้าวทั้งหมดของจังหวัดหนองคาย เนื่องจากประชากรในพื้นที่ดังกล่าวนิยมบริโภคข้าวเหนียวเป็นหลัก แม้ว่าในพื้นที่เขตชลประทานสามารถทำนาได้ทั้งนาปีและนาปรัง อย่างไรก็ตามพื้นที่เพาะปลูกข้าวโดยส่วนใหญ่เป็นข้าวนาปี แสดงรายละเอียดในตารางที่ 4

พันธุ์ข้าวเหนียวที่ใช้ปลูกฤดูทำนาปีในจังหวัดหนองคายคือ กข.6, ชิวแม่จัน พันธุ์ข้าวเหนียวที่ใช้ปลูกฤดูทำนาปรังคือ กข.10 และ กข.12⁴ นอกจากนี้ยังพบพันธุ์อื่นๆที่ใช้ เช่น กข.22 และสันป่าตอง 1 รวมถึงพันธุ์พื้นเมืองอย่างเช่น พันธุ์อี่เตี้ย

ตารางที่ 4 พื้นที่เพาะปลูกข้าวนาปีและนาปรังของจังหวัดหนองคาย

ปีเพาะปลูก	ข้าวนาปี			ข้าวนาปรัง		
	ข้าวเจ้า (ไร่)	ข้าวเหนียว (ไร่)	รวม (ไร่)	ข้าวเจ้า (ไร่)	ข้าวเหนียว (ไร่)	รวม (ไร่)
2555/56	92,562	476,040	568,602	15,738	82,545	98,283
2556/57	80,471	413,073	493,544	12,485	81,042	93,527
2557/58	76,564	434,609	511,173	14,822	78,426	93,248
2558/59	151,935	313,765	465,700	15,005	56,566	71,571
2559/60	152,152	367,418	519,570	8,838	58,560	67,398

ที่มา: ศูนย์สารสนเทศการเกษตร สำนักงานเศรษฐกิจการเกษตร

2.2 สถานการณ์การผลิต

การปลูกข้าวเหนียวนาปีส่วนใหญ่จะเป็นนาดำ ขณะที่ข้าวเหนียวนาปรังจะเป็นนาหว่าน ผลผลิตจากการเพาะปลูกข้าวเหนียวนาปีของเกษตรกรส่วนมากจะเก็บไว้เพื่อบริโภคในครัวเรือนเป็นความมั่นคงทางอาหารของครัวเรือนก่อน ผลผลิตส่วนที่เหลือจะเก็บไว้เป็นพันธุ์และเก็บไว้เพื่อรอขายในช่วงที่ราคาสูง หรือขายช่วงเก็บเกี่ยวผลผลิตเนื่องจากต้องการบริโภคข้าวจากผลผลิตในปีเพาะปลูกใหม่แทนข้าวที่เก็บไว้

^{2, 4} ข้อมูลพื้นฐานพืชเศรษฐกิจสำคัญและข้อมูลองค์กร ปี 2560 สำนักงานเกษตรจังหวัดหนองคาย

³ ข้อมูลพื้นฐานพืชเศรษฐกิจสำคัญ ประกอบการจัดทำแผนพัฒนาการเกษตร ปี 2559 ของสำนักงานเกษตรจังหวัดหนองคาย

ตารางที่ 5 แสดงผลผลิตข้าวเหนียวนาปี ในปีเพาะปลูก 2559/60 ของจังหวัดหนองคายและภาคต่างๆของไทย จังหวัดหนองคายมีพื้นที่ปลูกข้าวเหนียวนาปี 367,418 ไร่ ผลผลิตอยู่ที่ 132,258 ตัน และมีผลผลิตต่อพื้นที่เก็บเกี่ยวเท่ากับ 367 กิโลกรัมต่อไร่ เมื่อพิจารณาถึงการมีอาหารเพียงพอ (Food availability) ในจังหวัดซึ่งมีประชากร 521,886 คน⁵ คิดเป็น 244 กิโลกรัมต่อคน ในที่นี้ไม่นับรวมการเก็บผลผลิตไว้เป็นเมล็ดพันธุ์และการขายเป็นพันธุ์ขยาย

แม้ว่าผลผลิตต่อไร่ของข้าวเหนียวนาปีของจังหวัดหนองคายสูงกว่าผลผลิตต่อไร่ของภาคตะวันออกเฉียงเหนือซึ่งเป็นภูมิภาคเดียวกัน อย่างไรก็ตามผลผลิตต่อไร่ของจังหวัดหนองคายยังต่ำกว่าผลผลิตต่อไร่ของภาคอื่นๆและของระดับประเทศ

ตารางที่ 5 ข้อมูลการผลิตข้าวเหนียวนาปีของจังหวัดหนองคายและภาคต่างๆของไทย ปีเพาะปลูก 2559/60

ภาค/จังหวัด	เนื้อที่เพาะปลูก (ไร่)	เนื้อที่เก็บเกี่ยว (ไร่)	ผลผลิต (ตัน)	ผลผลิตต่อไร่ (กก.)	
				ปลูก	เก็บ
รวมทั้งประเทศ	16,015,513	15,555,013	6,161,403	385	396
ภาคเหนือ	2,688,244	2,640,757	1,450,720	540	549
ภาคตะวันออกเฉียงเหนือ	13,288,369	12,877,618	4,694,156	353	365
ภาคกลาง	38,450	36,231	16,346	425	451
ภาคใต้	450	407	181	402	445
จังหวัดหนองคาย	367,418	360,493	132,258	360	367

ที่มา: ศูนย์สารสนเทศการเกษตร สำนักงานเศรษฐกิจการเกษตร

ตารางที่ 6 แสดงข้อมูลพื้นที่เพาะปลูกข้าวของอำเภอในจังหวัดหนองคาย ในปีเพาะปลูก 2559/60 ในทุกอำเภอมีพื้นที่ปลูกข้าวเหนียวนาปีมากกว่านาปรัง อำเภอโพนพิสัยมีพื้นที่เพาะปลูกข้าวเหนียวนาปีมากที่สุด รองลงมาคืออำเภอเมืองหนองคายและอำเภอบ้านแพง ตามลำดับ นอกจากนี้สังเกตได้ว่าทั้งสามอำเภอดังกล่าวมีพื้นที่เพาะปลูกข้าวเหนียวนาปรังมากกว่าอำเภออื่นๆด้วย เนื่องจากมีพื้นที่ทำการเกษตรอยู่ในเขตชลประทานมากที่สุดเป็นสามอันดับแรกของจังหวัดหนองคาย

⁵ ข้อมูลประชากรในจังหวัดหนองคาย ปี 2560 จากระบบสถิติทางการทะเบียน ส่วนบริหารและพัฒนาเทคโนโลยีการทะเบียน สำนักบริหารการทะเบียน กรมการปกครอง สืบค้นเมื่อ 17 มกราคม 2561

ตารางที่ 6 พื้นที่ปลูกข้าวของอำเภอในจังหวัดหนองคาย ปีเพาะปลูก 2559/60

อำเภอ	ข้าวนาปี				ข้าวนาปรัง			
	จำนวน เกษตรกร (ราย)	พื้นที่เพาะปลูก (ไร่)			จำนวน เกษตรกร (ราย)	พื้นที่เพาะปลูก (ไร่)		
		ข้าวเจ้า	ข้าวเหนียว	รวม		ข้าวเจ้า	ข้าวเหนียว	รวม
เมืองหนองคาย	9,095	15,919	76,050	91,969	2,563	648	28,324	28,972
ท่าบ่อ	7,565	23,686	61,178	84,864	1,495	7,108	12,488	19,596
โพนพิสัย	11,803	47,383	103,188	150,571	1,882	489	30,711	31,200
ศรีเชียงใหม่	2,001	3,102	18,624	21,726	762	0	9,670	9,670
สังคม	1,971	835	14,544	15,379	8	0	16	16
สระใคร	3,458	21,436	19,057	40,493	0	0	542	542
เผ่าไร่	4,742	5,920	50,872	56,792	88	48	788	836
รัตนวาปี	4,190	9,471	35,976	45,447	408	0	3,047	3,047
โพธิ์ตาก	1,264	2,516	9,813	12,329	82	0	5,480	5,480

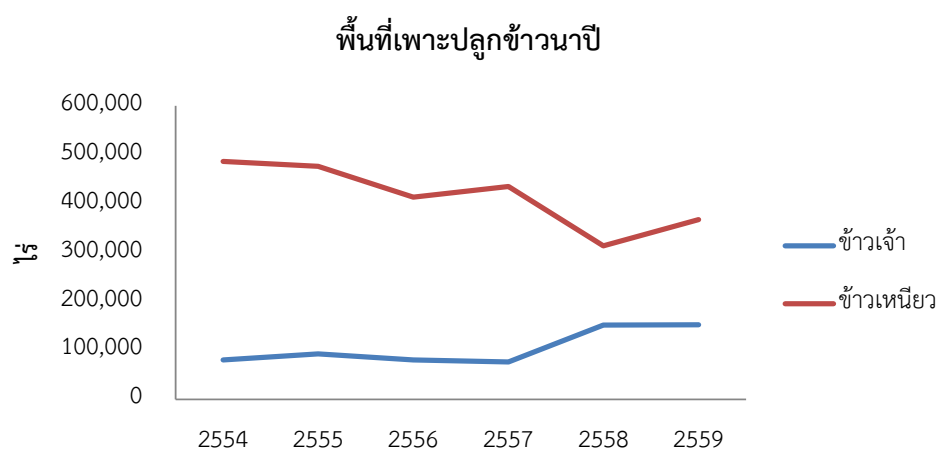
ที่มา: ระบบจัดเก็บและรายงานข้อมูลภาวะการผลิตพืช ของกรมส่งเสริมการเกษตร และข้อมูลเอกภาพด้านการเกษตร ของสำนักงานเศรษฐกิจการเกษตร อ้างถึงในข้อมูลพื้นฐานพืชเศรษฐกิจสำคัญและข้อมูลองค์กร ปี 2560 สำนักงานเกษตรจังหวัดหนองคาย

ราคาข้าวในแต่ละปีจะมีผลต่อการตัดสินใจแบ่งพื้นที่นาเพื่อใช้เพาะปลูกข้าวเหนียวหรือข้าวเจ้าของเกษตรกรในปีเพาะปลูกถัดไป อย่างไรก็ตามเกษตรกรจะยังคงเลือกใช้พื้นที่นาในการเพาะปลูกข้าวเหนียวเป็นหลักเนื่องจากใช้บริโภคในครัวเรือน อีกทั้งยังให้คุณค่าในเชิงวัฒนธรรมและมองว่าเป็นวิถีชีวิต เมื่อพิจารณาอย่างง่ายจากแผนภาพที่ 2-3 สังเกตได้ว่าพื้นที่เพาะปลูกข้าวเหนียวนาปีมีแนวโน้มเพิ่มขึ้นในปีเพาะปลูก 2559/60 ซึ่งสอดคล้องกับราคาข้าวเปลือกนาปีที่เกษตรกรขายได้ที่แท้จริงของข้าวเหนียวเมล็ดยาวที่สูงกว่าข้าวเจ้าหอมมะลิในปี 2559⁶ ในที่นี้ราคาถูกปรับเป็นราคาที่แท้จริงด้วยดัชนีราคาผู้บริโภคจังหวัดหนองคาย⁷ (2558=100) เพื่อลดผลของเงินเฟ้อ

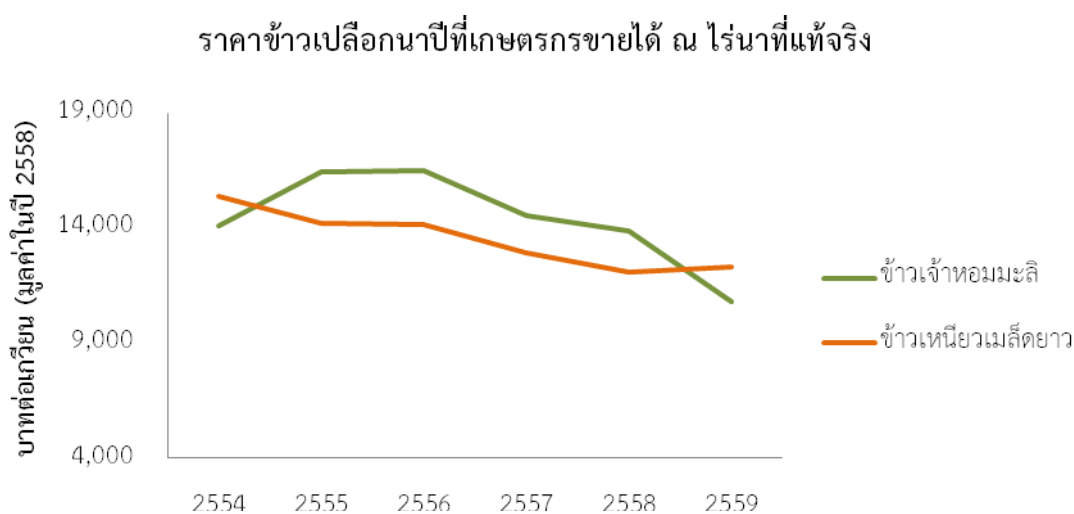
⁶ ข้อมูลราคาเกษตรกรขายได้ ณ ไร่นา มาจากศูนย์สารสนเทศการเกษตร สำนักงานเศรษฐกิจการเกษตร กระทรวงเกษตรและสหกรณ์

⁷ ข้อมูลจากกองสารสนเทศและดัชนีเศรษฐกิจการค้า สำนักงานนโยบายและยุทธศาสตร์การค้า กระทรวงพาณิชย์

ในช่วงราคาข้าวตกต่ำเกษตรกรจะคาดหวังการช่วยเหลือจากภาครัฐเป็นหลัก นอกจากนี้พบว่ามีการจัดการความเสี่ยงด้วยตนเองด้วยการเปลี่ยนพื้นที่นาบางส่วนไปปลูกพืชอื่นๆเสริมที่มองว่ามีโอกาสทางการตลาด ปัจจุบันมีการใช้เครื่องจักรในการผลิตโดยเฉพาะเครื่องเกี่ยวข้าวแทนแรงงานด้านการเกษตรที่ลดลง แม้จะลดเวลาและต้นทุนในการเก็บเกี่ยว แต่ก็มักจะทำให้เกิดปัญหาการปนของพันธุ์ข้าวจากการเกี่ยวข้าวจากที่นาอื่นทำให้ขายได้ราคาต่ำลง ทั้งนี้เกษตรกรยังไม่สามารถรวมกลุ่มในการลงทุนและจัดการร่วมกันในการใช้เครื่องจักรทางการเกษตรได้



แผนภาพที่ 2 พื้นที่เพาะปลูกข้าวนาปี



แผนภาพที่ 3 ราคาข้าวเปลือกนาปี

สำหรับเกษตรกรที่เพาะปลูกข้าวเหนียวนาปีเพื่อเป็นพันธุ์ขยายจะซื้อเมล็ดพันธุ์มาจากศูนย์เมล็ดพันธุ์ข้าวอุดรธานีและขายคืนให้กับศูนย์ฯ หลังจากเก็บเกี่ยวซึ่งจะมีการกำหนดโควตาและวิธีการเพาะปลูกเกษตรกรจะระวังในเรื่องการปะปนของพันธุ์ข้าวเป็นพิเศษเนื่องจากเป็นเกณฑ์ในการรับซื้อของศูนย์ฯ กลุ่มเกษตรกรที่ทำนาเพื่อเป็นพันธุ์ขยายอยู่ในอำเภอเมืองหนองคายและสระใคร

2.3 สถานการณ์การตลาด

2.3.1 วิธีการตลาดข้าวเปลือกเหนียวนาปี

ข้าวเหนียวนาปีมีช่วงเก็บเกี่ยวอยู่ในช่วงเดือนตุลาคม-ธันวาคม ในแต่ละเดือนจะมีพื้นที่เก็บเกี่ยวประมาณร้อยละ 10, 75 และ 15 ของพื้นที่เก็บเกี่ยวทั้งหมดในจังหวัด ตามลำดับ ซึ่งผลผลิตจะออกสู่ตลาดมากในช่วงเวลาดังกล่าว แผนภาพที่ 4 แสดงวิถีตลาดข้าวเปลือกเหนียวนาปี

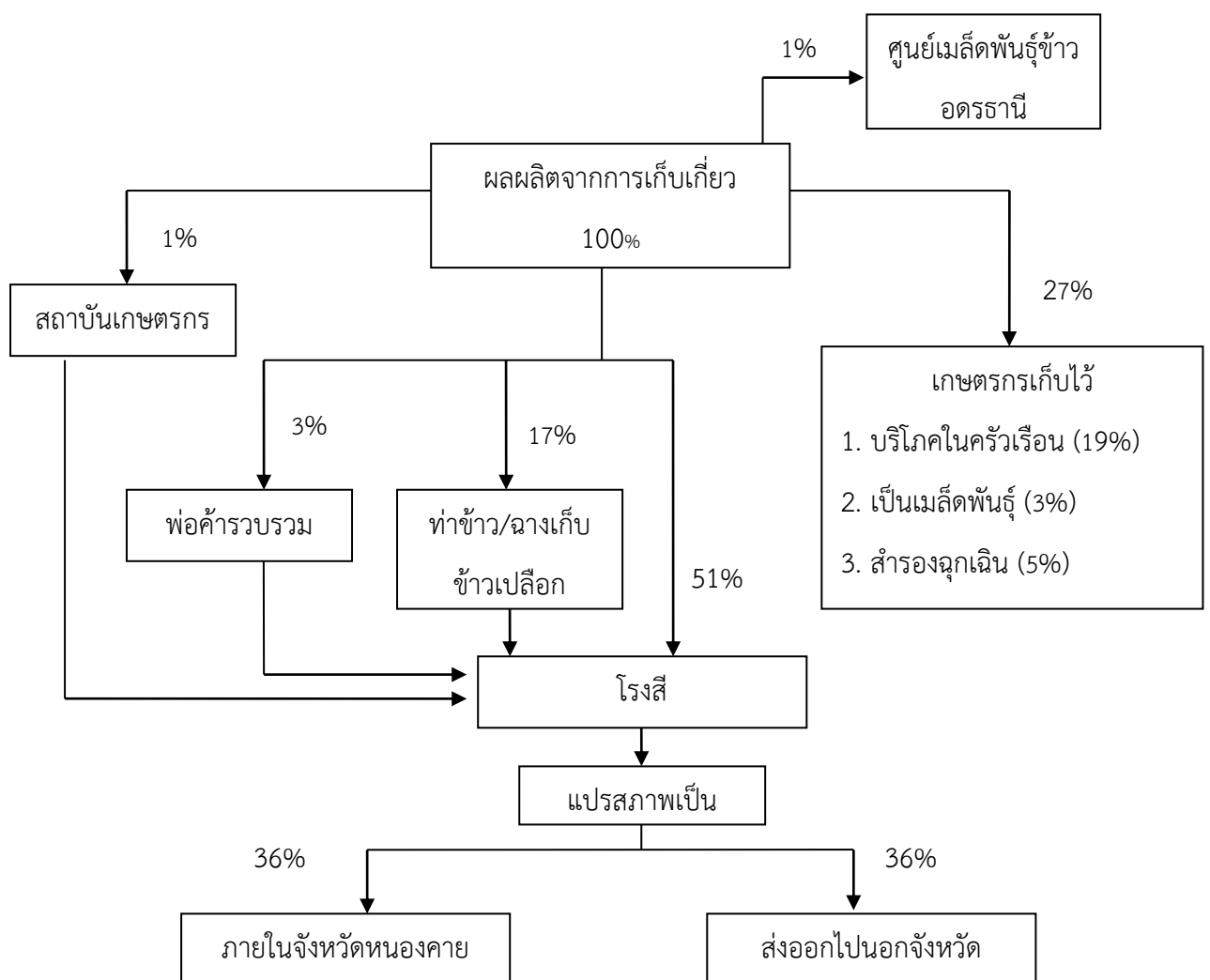
เกษตรกรนิยมเก็บข้าวเหนียวนาปีไว้บริโภคในครัวเรือนมากกว่าข้าวเหนียวนาปรัง ข้าวเหนียวนาปีหลังการเก็บเกี่ยวจะถูกเกษตรกรเก็บไว้ใช้ประโยชน์ในครัวเรือนคิดเป็นร้อยละ 27 ของผลผลิตทั้งหมดในจังหวัด แบ่งเป็น 3 ลักษณะคือ 1) เก็บไว้สำหรับบริโภคในครัวเรือน (ร้อยละ 19)⁸ 2) เก็บไว้เป็นเมล็ดพันธุ์โดยเฉลี่ยใช้ 10 กิโลกรัมต่อไร่ (ร้อยละ 3) และ 3) เก็บสำรองฉุกเฉิน (ร้อยละ 5) โดยเก็บสำรองไว้สำหรับการบริโภคหรือรอจำหน่ายในช่วงเก็บเกี่ยวผลผลิตใหม่ หรือรอจำหน่ายสำหรับค่าใช้จ่ายอื่นๆ เช่น ซื้อปัจจัยการผลิตและค่าใช้จ่ายในการศึกษาของบุตร

ในส่วนของผลผลิตที่เป็นพันธุ์ขยายคิดเป็นประมาณร้อยละ 1 ของผลผลิตทั้งหมด เกษตรกรจะขายคืนให้กับศูนย์เมล็ดพันธุ์ข้าวอุดรธานีตามเงื่อนไข และศูนย์ฯ จะนำไปจำหน่ายให้เกษตรกรต่อไป

ผลผลิตส่วนที่เหลือจากการเก็บไว้ใช้ประโยชน์ของเกษตรกรจะถูกขายออกไปสู่ตลาดมากในช่วงเดือนเก็บเกี่ยวผลผลิต หลังจากนั้นเกษตรกรจะทยอยขายผลผลิตซึ่งการตัดสินใจขายจะขึ้นอยู่กับราคาและความ

⁸ จากเอกสารข้อมูลพื้นฐานพืชเศรษฐกิจสำคัญ ประกอบการจัดทำแผนพัฒนาการเกษตร ปี 2559 ของสำนักงานเกษตรจังหวัดหนองคาย อ้างถึงอัตราการใช้ข้าวสารของภาคตะวันออกเฉียงเหนือเท่ากับ 142 กิโลกรัมต่อคนต่อปี เกษตรกรจังหวัดหนองคายร้อยละ 90 นิยมบริโภคข้าวเหนียวเป็นหลัก ใช้อัตราข้าวสารหนึ่งกิโลกรัมเป็นข้าวเปลือก 1.5 กิโลกรัม และครัวเรือนเกษตรมีจำนวนสมาชิกเฉลี่ย 3.5 คนต่อครัวเรือน ข้อมูลจากศูนย์สารสนเทศการเกษตร สำนักงานเศรษฐกิจการเกษตร ในปี 2558 ครัวเรือนเกษตรกรที่ปลูกข้าวนาปีมีจำนวน 37,955 ครัวเรือน ดังนั้นเกษตรกรจะเก็บข้าวเหนียวนาปีไว้บริโภคประมาณ 25,466 ตันต่อปี หรือ ร้อยละ 15 ของผลผลิตทั้งหมดในจังหวัด

ต้องการเงินสดเพื่อใช้จ่ายของครัวเรือน เกษตรกรจะขายผลผลิตโดยตรงให้กับโรงสีเพื่อแปรรูปเป็นข้าวสาร เป็นส่วนใหญ่ถึงร้อยละ 51 ของผลผลิตทั้งหมดในจังหวัด ผลผลิตบางส่วนขายให้กับท่าข้าว/ฉางข้าวเก็บข้าวเปลือกและพ่อค้าที่มารวบรวมผลผลิต เป็นร้อยละ 17 และร้อยละ 3 ของผลผลิตทั้งหมดในจังหวัดตามลำดับ ซึ่งผลผลิตจะถูกนำไปขายต่อให้กับโรงสี นอกจากนี้สถาบันเกษตรกรที่มีโครงการชะลอผลผลิตข้าวเปลือกออกสู่ตลาดพร้อมกัน ในที่นี้คือสหกรณ์การเกษตรเพื่อการตลาดลูกค้า ธกส. (สกต.) จะมีเกษตรกรนำผลผลิตไปขาย ร้อยละ 1 ของผลผลิตทั้งหมดในจังหวัด ซึ่ง สกต.จะเปิดประมูลเพื่อจำหน่ายต่อให้กับโรงสี



แผนภาพที่ 4 วิถีตลาดข้าวเปลือกเหนียวในปี

ที่มา: จากการสำรวจ

2.3.2 ผู้ประกอบการค้าข้าวในจังหวัดหนองคาย

จากข้อมูลในระบบสารสนเทศโครงการกำกับดูแลสินค้าเกษตร ของกรมการค้าภายใน กระทรวงพาณิชย์ พบรายชื่อผู้ประกอบการโรงสีข้าวในจังหวัดหนองคาย 7 ราย เป็นโรงสีข้าวที่มีกำลังการผลิตมากกว่า 100 ตันต่อวันจำนวน 5 ราย และเป็นโรงสีข้าวขนาดเล็กที่มีกำลังการผลิตไม่เกิน 10 ตัน จำนวน 2 ราย ซึ่งเน้นบริการสีข้าวให้กับชุมชนเป็นหลัก มีรายชื่อดังนี้

1. หจก.โรงสีไฟชัยธนาสินเจริญ อำเภอมืองหนองคาย กำลังการผลิต 150 ตันต่อวัน
2. บริษัทโรงสีไทยวันเฮง อำเภอนโพนพิสัย กำลังการผลิต 120 ตันต่อวัน
3. หจก.โรงสีข้าวบุญสุนอง อำเภอนาทบ่อ กำลังการผลิต กำลังการผลิต 120 ตันต่อวัน
4. หจก.โรงสีข้าวบุญสุนอง สาขา 1 อำเภอนาทบ่อ กำลังการผลิต 120 ตันต่อวัน
5. โรงสีข้าวพิสัยพาณิชย์ อำเภอนโพนพิสัย กำลังการผลิต 120 ตันต่อวัน
6. โรงสีข้าวศรีรุ่งเรืองพาณิชย์ อำเภอนาทบ่อ กำลังการผลิต 10 ตันต่อวัน
7. โรงสีข้าวชานา อำเภอสระใคร กำลังการผลิต 6 ตันต่อวัน

สำหรับรายชื่อท่าข้าว/ฉางข้าวที่รับซื้อข้าวเปลือกในจังหวัดหนองคาย จากเอกสารข้อมูลพื้นฐานพืชเศรษฐกิจสำคัญ ประกอบการจัดทำแผนพัฒนาการเกษตร ปี 2559 ของสำนักงานเกษตรจังหวัดหนองคาย มีจำนวน 5 ราย ดังนี้

1. ฉางข้าวดวงเจริญ อำเภอมืองหนองคาย
2. ฉางข้าวเทียนชัย อำเภอน้ำโง
3. ท่าข้าวโชคเจริญทรัพย์ อำเภอนาทบ่อ
4. ท่าข้าวดวงเจริญพืชผล อำเภอมือง
5. ท่าข้าวศุภชัยพืชผล อำเภอสรีเชียงใหม่

2.4 ผลผลิตและความต้องการใช้ข้าวเปลือกเหนียวนาปีของจังหวัดหนองคาย

ตารางที่ 7 แสดงการประมาณผลผลิตและความต้องการใช้ข้าวเปลือกเหนียวนาปีของจังหวัดหนองคาย ในปีเพาะปลูก 2559/60 มีผลผลิตข้าวเหนียวนาปี 132,258 ตันข้าวเปลือก ซึ่งมีช่วงเก็บเกี่ยวในเดือนตุลาคม-ธันวาคม ผลผลิตจึงออกสู่ตลาดมากในช่วงเดือนพฤศจิกายน-มกราคม จากนั้นผลผลิตจะมีลักษณะทยอยออกสู่ตลาด เนื่องจากเกษตรกรจะเก็บผลผลิตข้าวเหนียวนาปีไว้ใช้ประโยชน์ในครัวเรือนเป็น

หลักและขายผลผลิตเมื่อเห็นว่าราคาดีหรือมีความจำเป็นจากค่าใช้จ่ายของครัวเรือน อีกทั้งมีโครงการส่งเสริมการชะลอผลผลิตออกสู่ตลาดพร้อมกัน

ความต้องการใช้ความเหนียวนาปีของจังหวัดหนองคายคิดเป็น 109,076 ตันข้าวเปลือก เป็นการประมาณการจากผลรวมของการใช้เป็นเมล็ดพันธุ์ 4,997 ตันข้าวเปลือก การเก็บไว้บริโภคในครัวเรือนและรอจำหน่ายของเกษตรกร 32,079 ตันข้าวเปลือกและการขายให้โรงสีเพื่อแปรรูป 72,000 ตันข้าวเปลือก ข้าวเปลือกที่ถูกแปรรูปเป็นข้าวสารจากโรงสีจะส่งไปตลาดข้าวสารภายในจังหวัดหนองคายและส่งออกปทุมธานี และจังหวัดใกล้เคียง เช่น อุตรและขอนแก่น ซึ่งข้าวที่เกษตรกรขายให้โรงสีจะเป็นข้าวเหนียวนาปีมากกว่าข้าวนาปีเนื่องจากเกษตรกรมักเก็บข้าวเหนียวนาปีไว้สำหรับบริโภคในครัวเรือน

เมื่อเทียบผลผลิตกับความต้องการใช้ภายในจังหวัด พบว่า มีผลผลิตส่วนเกิน 23,182 ตันข้าวเปลือก แสดงให้เห็นว่าผลผลิตข้าวเหนียวนาปีมีปริมาณมากเกินกว่าความต้องการใช้ภายในจังหวัด อย่างไรก็ตามสังเกตได้ว่ามีบางช่วงที่ผลผลิตไม่เพียงพอซึ่งโรงสีในจังหวัดหนองคายจะมีการรับซื้อผลผลิตจากจังหวัดใกล้เคียง

ตารางที่ 7 การประมาณผลผลิตและความต้องการใช้ข้าวเปลือกเหนียวนาปีของจังหวัดหนองคาย

รายการ	ปี 2559			ปี 2560									รวม
	ต.ค.	พ.ย.	ธ.ค.	ม.ค.	ก.พ.	มี.ค.	เม.ย.	พ.ค.	มิ.ย.	ก.ค.	ส.ค.	ก.ย.	
1. ผลผลิต (Supply) ¹	4,950	31,700	39,600	17,500	11,325	7,600	7,600	3,140	2,586	1,494	1,261	3,502	132,258
1.1 ผลผลิตของจังหวัด	4,950	31,700	39,600	17,500	11,325	7,600	7,600	3,140	2,586	1,494	1,261	3,502	132,258
1.2 นำเข้าจากต่างจังหวัด													
2. ความต้องการใช้ (Demand)	9,224	16,221	11,224	11,224	9,224	9,224	7,122	7,122	7,122	7,122	7,122	7,122	109,076
2.1 การใช้ข้าวเปลือกของจังหวัด	9,224	16,221	11,224	11,224	9,224	9,224	7,122	7,122	7,122	7,122	7,122	7,122	109,076
1) ใช้เป็นเมล็ดพันธุ์ ²		4,997											4,997
2) เกษตรกรเก็บไว้บริโภคและรอขาย ³	3,224	3,224	3,224	3,224	3,224	3,224	2,122	2,122	2,122	2,122	2,122	2,122	32,079
3) เข้าโรงสี ⁴	6,000	8,000	8,000	8,000	6,000	6,000	5,000	5,000	5,000	5,000	5,000	5,000	72,000
2.2 ส่งออกนอกจังหวัด													
3. ผลผลิตส่วนเกินหรือส่วนขาด	-4,274	15,479	28,376	6,276	2,100	-1,624	478	-3,982	-4,536	-5,628	-5,861	-3,620	23,182

หมายเหตุ: หน่วยเป็นตัน

¹ จากสำนักงานเกษตรจังหวัดหนองคาย ผลผลิตที่ออกสู่ตลาดในแต่ละเดือนเป็นคาดการณ์โดยใช้สัดส่วนเดียวกับการประมาณผลผลิตที่จำหน่ายในปี 2558/59

² คำนวณจากการขายพันธุ์ขยายและการเก็บไว้เป็นเมล็ดพันธุ์ของเกษตรกร

³ คำนวณจากการเก็บไว้บริโภคและสำรองฉุกเฉินของเกษตรกร

⁴ จากการสำรวจ

2.5 ปัญหาและอุปสรรค

1. แรงงานหายากและค่าจ้างแรงงานสูงขึ้น ขณะที่การใช้เทคโนโลยีทดแทนของเกษตรกรในการเพาะปลูกและเก็บเกี่ยวยังมีข้อจำกัดทั้งการเข้าถึงและความประณีตซึ่งยังทำไม่ได้เช่นเดียวกับการใช้แรงงาน ส่งผลต่อคุณภาพของผลผลิตที่เก็บเกี่ยว เช่น การปะปนพันธุ์ข้าวที่เกิดจากการใช้เครื่องเกี่ยวข้าวติดต่อกันจากหลายที่นา

2. ปัจจัยการผลิตมีราคาแพง ต้นทุนการผลิตที่สูงขึ้นจะทำให้ผลตอบแทนสุทธิของเกษตรกรยิ่งน้อยลง

3. เกษตรกรใช้พันธุ์ข้าวไม่ตรงตามความต้องการของโรงสี ซึ่งต้องการพันธุ์ กข.6 แต่เนื่องจากเป็นพันธุ์ที่ไวต่อแสงและล้มง่าย เกษตรกรนิยมขายข้าวนาปรังมากกว่าจึงเลือกที่จะใช้พันธุ์อื่นแทน กข.6

4. แนวโน้มราคาข้าวเหนียวยังคงตกต่ำ เนื่องจากในปี 2559 ราคาข้าวเหนียวสูงกว่าราคาข้าวเจ้าหอมมะลิ ส่งผลให้เกษตรกรใช้พื้นที่ปลูกข้าวเหนียวเพิ่มขึ้น การตัดสินใจใช้พื้นที่ปลูกของเกษตรกรจะขึ้นอยู่กับราคาข้าวแต่ละชนิดของปีที่ผ่านมา ดังนั้นการแทรกแซงกลไกราคาในตลาดของภาครัฐที่สร้างอุปสงค์เทียมจะส่งผลให้ผลผลิตของข้าวเหนียวและข้าวเจ้าไม่สะท้อนความต้องการที่แท้จริงของตลาด ราคาข้าวเจ้าหอมมะลิตกต่ำลงอย่างมากส่วนหนึ่งเป็นผลจากโครงการรับจำนำข้าวที่จูงใจให้เกษตรกรเพิ่มพื้นที่ปลูกมากขึ้น ซึ่งภาครัฐได้ยกเลิกโครงการดังกล่าวในปี 2557 ในอีกแง่หนึ่งสะท้อนการจัดการฟาร์มของเกษตรกรที่ยังไม่สามารถวางแผนการผลิตจากการคาดการณ์สถานการณ์ในตลาดและไม่มีจัดการความเสี่ยงจากความผันผวนของราคาได้ด้วยตนเอง

2.6 ข้อเสนอแนะ

1. ภาครัฐควรส่งเสริมและให้ความรู้ในการลดต้นทุนและการเพิ่มประสิทธิภาพการผลิต ทั้งการจัดการปัจจัยการผลิตราคาถูกหรือการฝึกอบรมให้เกษตรกรทำได้เอง การใช้ปัจจัยการผลิตที่เหมาะสมและการบำรุงดิน นอกจากนี้ภาครัฐควรสนับสนุนโครงสร้างพื้นฐานโดยเฉพาะการพัฒนาในด้านชลประทาน

2. ส่งเสริมให้เกษตรกรที่ทำนาเชิงพาณิชย์เรียนรู้การจัดการฟาร์มและมีการวางแผนการผลิตล่วงหน้า ส่งเสริมการรวมกลุ่มของเกษตรกรทั้งในแง่การสร้างอำนาจต่อรองและเพื่อให้เกิดการถ่ายทอดเทคโนโลยีการผลิต

3. ควรส่งเสริมการปรับปรุงพันธุ์ข้าวตามความต้องการของตลาด โดยพิจารณาคุณลักษณะทั้งในด้านผลผลิตต่อไร่ ความต้านทานโรค ความนุ่ม ความหอม ความแกร่งของแกนข้าว ความแข็งแรงของต้น ความไวของแสงที่ทำให้ปลูกได้ทั้งนาปรังและนาปี นอกจากนี้ภาครัฐควรมีพันธุ์หลักที่จะส่งเสริมในการทำตลาด

สำหรับกลุ่มเกษตรกรที่ทำนาในเชิงพาณิชย์หรือเป็นเกษตรกรเชิงเดี่ยว ควบคู่ไปกับการส่งเสริมเรื่องความหลากหลายทางชีวภาพของพันธุ์ข้าวในท้องถิ่นให้กับเกษตรกรที่ทำการเกษตรทางเลือก

4. การแทรกแซงกลไกตลาดหรือการสร้างอุปสงค์เทียมของภาครัฐจะทำให้ผลผลิตไม่สอดคล้องกับความต้องการที่แท้จริงของตลาดและเป็นการสร้างภาระทางการคลังที่สูงเกินไป ภาครัฐควรพิจารณาโยบายอื่นๆ เช่น การประกันรายได้เกษตรกรซึ่งมีแนวคิดมาจากหลักประกันความเสี่ยงจากความผันผวนของราคา (Put option) และการพัฒนาหลักประกันภัยพืชผลเกษตร (Crop insurance) เพื่อเป็นทางเลือกให้เกษตรกรในการลดความเสี่ยงจากทั้งในด้านการผลิตและการตลาด

บทที่3 ยางพารา

3.1 สถานการณ์การผลิต

ปี 2560 จังหวัดหนองคายมีผลผลิตยางพาราเป็นอันดับที่ 25 ของประเทศ เมื่อเปรียบเทียบกับระหว่างปี 2556 กับปี 2560 พบว่า เนื้อที่ยืนต้นเพิ่มขึ้นจาก 239,669 ไร่ เป็น 268,916 ไร่ หรือเพิ่มขึ้นร้อยละ 12.2 มีเนื้อที่กรีดยังเพิ่มขึ้นจาก 142,595 ไร่ เป็น 238,413 ไร่ หรือเพิ่มขึ้นร้อยละ 67.2 ต่อปี มีผลผลิตเพิ่มขึ้นจาก 51,235 ตัน เป็น 56,742 ตัน หรือเพิ่มขึ้นร้อยละ 10.74 และมีผลผลิตต่อไร่เพิ่มขึ้นจาก 234 กิโลกรัมต่อไร่ เป็น 238 กิโลกรัมต่อไร่ หรือเพิ่มขึ้นร้อยละ 1.71 เนื่องจากยางพาราที่ปลูกปี 2554 ททยอยเปิดกรีดได้ ประกอบกับปริมาณน้ำฝนเพียงพอต้นยางมีการเจริญเติบโตเต็มที่ ส่งผลให้ปริมาณผลผลิตและผลผลิตต่อไร่เพิ่มขึ้น แสดงรายละเอียดดังตารางที่ 8

ตารางที่ 8 เนื้อที่ยืนต้น เนื้อที่กรีดยัง และผลผลิตยางพาราของจังหวัดหนองคาย ปี 2556 - 2560

ปี	เนื้อที่ยืนต้น (ไร่)	เนื้อที่กรีดยัง (ไร่)	ผลผลิต (ตัน)	ผลผลิตต่อไร่ (กก.)
2556	239,669	142,595	51,235	234
2557	246,257	166,166	30,915	186
2558	270,334	210,602	45,283	215
2559	269,910	220,198	48,615	221
2560(f)	268,916	238,413	56,742	238
อัตรา (%)	12.20	67.20	10.74	1.71

ที่มา : สำนักงานเศรษฐกิจการเกษตร กระทรวงเกษตรและสหกรณ์

เมื่อพิจารณาเป็นรายอำเภอ ปี 2560 จังหวัดหนองคาย มีแหล่งปลูกที่สำคัญ 3 ลำดับแรก คือ อำเภอสังคม อำเภอเฝ้าไร่ และอำเภอรัตนวาปี ซึ่งมีเนื้อที่ยืนต้นรวมกัน 179,025 ไร่ หรือคิดเป็นร้อยละ 66.33 ของเนื้อที่ยืนต้นทั้งหมด เมื่อพิจารณาปริมาณผลผลิตเฉลี่ยต่อไร่ พบว่า อำเภอสังคม ปริมาณผลผลิตเฉลี่ยต่อไร่มากที่สุด เท่ากับ 246 กิโลกรัมต่อไร่ รองลงมาคือ อำเภอโพนพิสัย 229 กิโลกรัมต่อไร่ และอำเภอรัตนวาปี 219 กิโลกรัมต่อไร่แสดงรายละเอียดดังตารางที่ 9

ตารางที่ 9 เนื้อที่ยืนต้น เนื้อที่กรีต และผลผลิตยางพาราของจังหวัดหนองคาย แยกรายอำเภอ ปี 2559

ลำดับที่	อำเภอ	พื้นที่ยืนต้น (ไร่)	พื้นที่กรีต (ไร่)	ผลผลิตรวม (ตัน)	ผลผลิตเฉลี่ย (กก./ไร่)
1	เมือง	2,340	1,471	266	181
2	ท่าบ่อ	5,200	3,317	590	178
3	โพนพิสัย	48,971	38,789	8,883	229
4	ศรีเชียงใหม่	10,121	8,174	1,537	188
5	สังคม	63,284	47,328	11,643	246
6	สระใคร	3,992	2,162	391	181
7	เฝ้าไร่	61,583	49,731	10,742	216
8	รัตนวาปี	54,158	50,542	11,069	219
9	โพธิ์ตาก	20,261	18,684	3,494	187
รวม		269,910	220,198	48,615	221

ที่มา: ศูนย์สารสนเทศการเกษตร สำนักงานเศรษฐกิจการเกษตร

หมายเหตุ *ผลผลิตเป็นยางแผ่นดิบ

ผลผลิตยางพาราในจังหวัดหนองคาย ได้แก่ ยางก้อนถ้วย น้ำยางสด และยางแผ่นดิบ เกษตรกรจังหวัดหนองคาย โดยเกษตรกรส่วนใหญ่จะเริ่มกรีตยางตั้งแต่เดือนพฤษภาคม - กุมภาพันธ์ของปีถัดไป ช่วงเวลาที่ผลผลิตออกสู่ตลาดมากที่สุดตั้งแต่ เดือนตุลาคม - ธันวาคม และผลผลิตจะเริ่มลดลงตั้งแต่เดือนมีนาคม - เมษายน เกษตรกรส่วนใหญ่จะหยุดกรีตยางในช่วงนี้ เนื่องจากเป็นช่วงยางปลัดใบ แต่มีส่วนน้อยที่เกษตรกรยังคงกรีตยางในเดือนมีนาคมและเมษายน เนื่องจากเป็นพื้นที่ที่ดริมน้ำโขงทำให้ดินมีความชุ่มชื้นตลอดปี เกษตรกรส่วนใหญ่กรีตยาง 2 วัน หยุด 1 วัน และจะเก็บผลผลิตขายเมื่อกรีตยางครบ 7- 8 มีด หรือขาย 2 ครั้งต่อเดือน แสดงรายละเอียดดังตารางที่ 10

ตารางที่ 10 ประมาณการร้อยละผลผลิตยางพาราออกสู่ตลาดรายเดือนของจังหวัดหนองคายปี 2559

เดือน	ม.ค.	ก.พ.	มี.ค.	เม.ย.	พ.ค.	มิ.ย.	ก.ค.	ส.ค.	ก.ย.	ต.ค.	พ.ย.	ธ.ค.
ร้อยละ	8.97	4.15	0.83	0.65	3.45	6.51	9.00	10.50	12.46	14.27	15.19	14.02

ที่มา: สำนักงานเศรษฐกิจการเกษตร

3.2 สถานการณ์การตลาด

3.2.1 โครงสร้างตลาด

- 1) เกษตรกร/กลุ่มเกษตรกร เป็นผู้ผลิตรายพาราในจังหวัดหนองคาย โดยผลิตในรูปยางก้อนถ้วย ยางแผ่นดิบและน้ำยางสด ให้กับผู้รวบรวมหรือโรงงานยางทั้งในและนอกจังหวัด
- 2) ผู้รวบรวม มีภูมิลำเนาทั้งในพื้นที่เดียวกับแหล่งผลิตและนอกพื้นที่ ได้แก่ สหกรณ์ ลานรับซื้อ ผู้ประกอบการรวบรวมยาง ยี่ปู้ว โดยจะรวบรวมและรับซื้อยางพารา แล้วนำไปจำหน่ายทั้งในและนอกจังหวัด
- 3) ตลาดกลางยางพาราจังหวัดหนองคาย เป็นหน่วยกลางประสานการซื้อขายระหว่างเกษตรกร/กลุ่มเกษตรกรในจังหวัดหนองคายกับพ่อค้าคนกลางทั้งในและนอกจังหวัด
- 4) โรงงานยางแท่งในจังหวัดหนองคายมี 1 แห่ง คือ บริษัท ถาวรอุตสาหกรรมยางพารา (อีสาน) จำกัด ที่ตั้งอยู่ที่อำเภอเมือง จังหวัดหนองคาย รับซื้อยางก้อนถ้วย เพื่อผลิตยางแท่ง เอสทีอาร์ 20 มีกำลังการผลิต 10 ตันต่อชั่วโมง และยางผสม มีกำลังการผลิต 12 ตันต่อชั่วโมง
- 5) โรงงานนอกจังหวัด ได้แก่ โรงงานยางแท่ง โรงงานน้ำยางสด และโรงงานยางแผ่นรมควัน/ยางแผ่นฟุ้งแห้ง ที่รับซื้อยางพาราจากจังหวัดหนองคาย

3.2.2 วิถีตลาด (Marketing Channel)

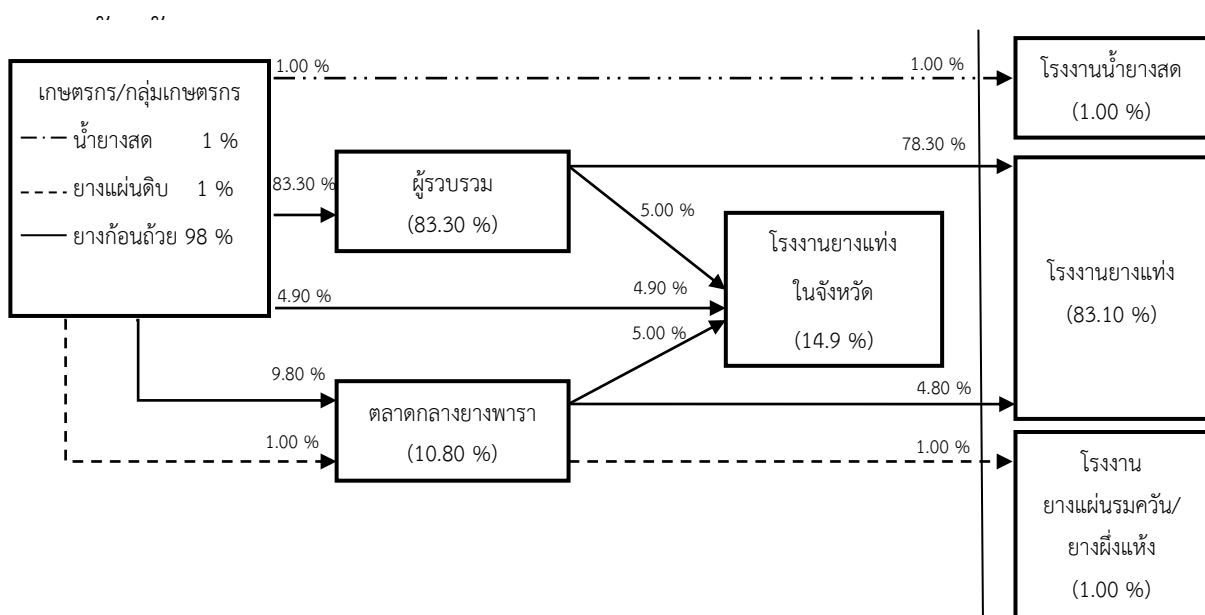
เกษตรกรยางพาราจังหวัดหนองคาย ส่วนใหญ่ผลิตยางก้อนถ้วยคิดเป็นร้อยละ 98 น้ำยางสด ร้อยละ 1 และยางแผ่นดิบร้อยละ 1 จะส่งออกนอกจังหวัด ซึ่งน้ำยางสดและยางแผ่นดิบจะส่งออกนอกจังหวัด เนื่องจากในจังหวัดไม่มีโรงงานรับซื้อ โดยน้ำยางสดจะมีโรงงานน้ำยางสดจังหวัดหนองบัวลำภูมารับซื้อในพื้นที่ ส่วนยางแผ่นดิบเกษตรกรนำไปจำหน่ายผ่านตลาดการยางพาราหนองคาย โดยการประมูลราคา ซึ่งผู้รวบรวมมาจากนอกจังหวัด ได้แก่ จังหวัดบึงกาฬ จังหวัดอุดรธานี จังหวัดสกลนคร สำหรับยางพารามีช่องทางการขายในจังหวัด มี 3 เส้นทาง คือ

- 1) เกษตรกร/กลุ่มเกษตรกร ขายยางก้อนถ้วยโดยตรงไปยังโรงงานยางแท่งในจังหวัด ซึ่งเกษตรกรขายผลผลิตยางก้อนถ้วยร้อยละ 4.90 ของผลผลิตยางพาราทั้งจังหวัด สำหรับน้ำยางสดร้อยละ 1.00 ของผลผลิตยางพาราทั้งจังหวัด จะขายโดยตรงไปโรงงานน้ำยางสดในจังหวัดหนองบัวลำภู ซึ่งเจ้าหน้าที่โรงงานจะเดินทางมารับซื้อถึงบ้านเกษตรกร
- 2) เกษตรกร/กลุ่มเกษตรกร ขายยางก้อนถ้วยผ่านผู้รวบรวม ได้แก่ สหกรณ์ ลานรับซื้อ ผู้ประกอบการรวบรวมยาง ซึ่งมีเกษตรกรขายยางก้อนถ้วยร้อยละ 83.30 ของผลผลิตยางพาราทั้งจังหวัด โดยส่งไปเป็นวัตถุดิบโรงงานแท่งในจังหวัดร้อยละ 5.00 ส่งออกโรงงานยางแท่งนอกจังหวัดร้อยละ 78.30 โดยผู้รวบรวมจะขั้รถยนต์ขนาด 4 ล้อขึ้นไป เข้ามารับซื้อผลผลิตในแหล่งผลิตหรือจุดรวบรวมประมาณ 2 ครั้งต่อเดือน ผู้รวบรวมรับซื้อยางก้อนถ้วยอายุ 15 วันขึ้นไป การซื้อขายส่วนใหญ่ใช้การประมูลราคา คิดเป็นร้อยละ 72.45 ที่เหลือขายตามน้ำหนัก โดยผู้รวบรวมจะอาศัยราคาจากตลาดกลางยางพาราจังหวัดหนองคายมาอ้างอิงในการกำหนดราคาประมูล และจะกระจายผลผลิตต่อไปยังโรงงานในจังหวัด และส่งออกป็นอกจังหวัด

3) เกษตรกร/กลุ่มเกษตรกร ขายผ่านตลาดกลางยางพาราจังหวัดหนองคาย ซึ่งทำหน้าที่เป็นหน่วยกลางประสานการซื้อขายระหว่างเกษตรกรกับพ่อค้า เกษตรกรขายผลผลิตยางก้อนถ้วยร้อยละ 10.8 ของผลผลิตยางพาราทั้งจังหวัด และยางแผ่นดิบร้อยละ 1.00 ของผลผลิตยางพาราทั้งจังหวัด เกษตรกร/กลุ่มเกษตรกรและพ่อค้าที่จะซื้อขายต้องเป็นสมาชิกกับตลาดกลางยางพารา โดยจะนัดหมายการรวบรวมยางก้อนถ้วยจากสมาชิกเฉลี่ย 2 ครั้งต่อเดือน ณ ลานรวบรวมสำนักงานตลาดกลางยางพาราจังหวัดหนองคาย ตำบลพระบาทนาสิงห์ อำเภอรัตนาปปี เพื่อถึงเวลานัดหมายเจ้าหน้าที่ผู้รับผิดชอบประจำตลาดกลางยางพาราจะติดต่อพ่อค้า เพื่อให้เสนอราคาประมูล ยางก้อนถ้วยจะส่งไปยังโรงงานแห่งในจังหวัดร้อยละ 5.00 และส่งออกโรงงานแห่งนอกจังหวัดร้อยละ 4.80 สำหรับยางแผ่นดิบ จะส่งไปยังโรงงานแผ่นรมควันหรือยางผึ่งแห้งแห่งนอกจังหวัดร้อยละ 1.00

ภาพรวมผลผลิตยางพาราจังหวัดหนองคายประมาณร้อยละ 85.1 จะส่งออกนอกจังหวัด เพื่อเป็นวัตถุดิบของโรงงานยางแท่ง โรงงานน้ำยาง และโรงงานยางแผ่นรมควัน/ยางผึ่งแห้ง ที่เหลือประมาณร้อยละ 14.9 จะเป็นวัตถุดิบโรงงานยางแท่งในจังหวัดหนองคาย แสดงดังภาพที่ 5

ในจังหวัด



แผนภาพที่ 5 วิธีการตลาดสินค้ายางพาราจังหวัดหนองคาย

3.3 การวิเคราะห์บัญชีสมดุลสินค้ายางพารา

จากการวิเคราะห์บัญชีสมดุลสินค้ายางพารา โดยใช้อัตราแปลงผลผลิตยางพาราทั้งหมดให้เป็นผลผลิตยางแห้ง พบว่า ด้านซัพพลาย (Supply) ปี 2560 จังหวัดหนองคายมีผลผลิตยางแห้ง 53,904.9 ตัน ขณะเดียวกันมีการนำเข้าผลผลิตมาจากจังหวัดอื่น 46,934.01 ตัน เมื่อรวมผลผลิตจากเกษตรกรในจังหวัดกับผลผลิตที่นำเข้ามาจากจังหวัดอื่นทำให้ด้านซัพพลายมีผลผลิต 100,838.91 ตัน สำหรับความต้องการใช้ (Demand) ปี 2560 ความต้องการใช้ยางพาราในจังหวัด 52,148.9 ตัน โดยใช้เป็นวัตถุดิบโรงงานยางแห้ง 52,148.91 ตัน และส่งออกไปจังหวัดอื่น 48,690 ตัน ผลรวมความต้องการใช้ทั้งสิ้น 100,838.91 ตัน ส่งผลให้ด้านซัพพลาย (Supply) มีปริมาณยางแห้งเท่ากับด้านดีมานด์ (Demand)

ดังนั้น จึงสรุปได้ว่ายางพาราของจังหวัดหนองคาย มีผลผลิตสมดุลกับความต้องการใช้ เนื่องจากโรงงานมีการผลิตตามคำสั่งซื้อล่วงหน้า ซึ่งในบางช่วงยางในจังหวัดไม่เพียงพอจำเป็นต้องนำเข้าจากต่างจังหวัด ได้แก่ บึงกาฬ อุดรธานี และสกลนคร ในขณะเดียวกันยางพาราในแหล่งปลูกหลัก ได้แก่ อำเภอสังคม อำเภอฝ้าไร่ และอำเภอรันนาปี มีปริมาณมากแต่จะส่งออกนอกจังหวัด ได้แก่ จังหวัดบึงกาฬ จังหวัดเลย จังหวัดอุดรธานี จังหวัดชลบุรี จังหวัดสงขลา ทำให้ภาพรวมผลผลิตยางพาราทั้งจังหวัดมีผลผลิตสมดุล ดังตารางที่ 11

ตารางที่ 11 การบริหารจัดการสินค้าอาหารระดับพื้นที่รายเดือนของจังหวัดหนองคาย

หน่วย: ตันยางแห้ง

รายการ	ปี 2560												รวม
	ม.ค.	ก.พ.	มี.ค.	เม.ย.	พ.ค.	มิ.ย.	ก.ค.	ส.ค.	ก.ย.	ต.ค.	พ.ย.	ธ.ค.	
1. ด้านซัพพลาย (Supply)	6,963.62	4,773.68	3,141.46	2,717.95	3,894.04	5,698.48	8,116.54	9,595.91	10,649.82	15,117.88	15,648.07	14,521.46	100,838.91
1.1 ผลผลิตยางพาราในจังหวัด	4,835.27	2,237.05	447.41	350.38	1,859.72	3,509.21	4,851.44	5,660.01	6,716.55	7,692.23	8,188.15	7,557.47	53,904.90
1.2 การนำเข้า/ซื้อจากจังหวัดอื่น	2,128.35	2,536.63	2,694.05	2,367.57	2,034.32	2,189.27	3,265.10	3,935.90	3,933.27	7,425.65	7,459.92	6,963.99	46,934.01
2. ความต้องการใช้ (Demand)	6,732.33	4,839.12	3,397.52	2,947.11	3,940.17	5,602.24	8,009.99	9,485.67	10,437.08	15,198.79	15,684.81	14,564.10	100,838.91
2.1 การใช้ของจังหวัด	2,364.84	2,818.48	2,993.39	2,630.63	2,260.36	2,432.52	3,627.89	4,373.22	4,370.30	8,250.72	8,288.80	7,737.76	52,148.91
- โรงงานยางแห้ง	2,364.84	2,818.48	2,993.39	2,630.63	2,260.36	2,432.52	3,627.89	4,373.22	4,370.30	8,250.72	8,288.80	7,737.76	52,148.91
2.2 ส่งออกไปนอกจังหวัด	4,367.49	2,020.64	404.13	316.48	1,679.81	3,169.72	4,382.10	5,112.45	6,066.78	6,948.07	7,396.01	6,826.34	48,690.00
3. ผลผลิตส่วนเกิน/ส่วนขาด													
(3) = (1) - (2)	231.29	-65.44	-256.06	-229.16	-46.13	96.24	106.55	110.24	212.74	-80.91	-36.74	-42.64	0.00

ที่มา: จากการสำรวจ

หมายเหตุ: อัตราแปลง ยางแห้ง ยางพาราก่อนถัวย ต่อ ยางพาราแห้ง เท่ากับ 1 กิโลกรัม ต่อ 0.65 กิโลกรัม

ยางพาราแผ่นดิบ ต่อ ยางพาราแห้ง เท่ากับ 1 กิโลกรัม ต่อ 0.95 กิโลกรัม

น้ำยางสด ต่อ ยางพาราแห้ง เท่ากับ 1 กิโลกรัม ต่อ 0.35 กิโลกรัม

3.4 ปัญหาและอุปสรรค

3.4.1 ด้านการผลิต

1) ปัจจัยการผลิตราคาสูง ได้แก่ ค่าเมล็ดพันธุ์ ค่าปุ๋ย และค่ายา
 2) ค่าจ้างแรงงานสูง โดยเฉพาะค่ากรี๊ด ซึ่งส่วนใหญ่แบ่งในสัดส่วน 40 : 60 หรือ 50 : 50 ของราคาขาย

- 2) ในบางช่วงผลผลิตออกน้อย หรือหน้ายางตาย
- 3) โรคและแมลงศัตรูพืช เช่น โรคเชื้อรา
- 4) ไม่มีสถานที่จัดเก็บผลผลิตอย่างถาวรเพื่อรอขาย

3.4.2 ด้านการแปรรูป

- 1) เกษตรกรยังไม่มีการแปรรูปเป็นผลิตภัณฑ์ชนิดอื่น
- 2) โรงงานในจังหวัดรับซื้อเฉพาะยางก้อนถ้วย

3.4.3 ด้านการตลาด

1) ราคาขายพาราตกต่ำ โดยเฉพาะในช่วงที่ผลผลิตออกสู่ตลาดมาก
 2) การจำกัดปริมาณการส่งออกยางพารา ส่งผลให้โรงงานรับซื้อยางพาราตกลง
 3) การรับซื้ออย่างถาวรด้วยการประมูลราคา ไม่มีการแข่งขันประมูลอย่างแท้จริง ทำให้ราคาไม่เป็นธรรม
 4) ระบบการจ่ายเงินล่าช้า

3.5 ข้อเสนอแนะ

3.5.1 การจัดระเบียบการรับซื้ออย่างถาวรโดยวิธีประมูล ให้มีการแข่งขันประมูลอย่างแท้จริง เช่น การกำหนดราคาขั้นต่ำโดยยึดจากราคาตลาดกลางยางพารา เป็นต้น

3.5.2 สนับสนุนเงินทุนซื้อปัจจัยการผลิตในระยะก่อนให้ผลผลิต

3.5.3 ส่งเสริมการปลูกพืชอื่นๆ ในระยะก่อนให้ผลผลิต หรือการปลูกพืชผสมผสานในสวนยาง

3.5.4 จัดอบรม ถ่ายทอดองค์ความรู้ เกี่ยวกับเทคโนโลยีในการผลิตยางพาราที่ถูกต้องตามหลักวิชาการให้แก่เกษตรกร พร้อมทั้งติดตามให้การช่วยเหลือเป็นระยะ

3.5.5 สนับสนุนให้เกษตรกรแปรรูปยางพารา เพื่อสร้างมูลค่าเพิ่มให้กับผลผลิต

3.5.6 สนับสนุนให้เกษตรกรมีการรวมกลุ่มในการจำหน่ายผลผลิต และมีสถานที่จัดเก็บอย่างถาวร เพื่อสร้างอำนาจต่อรองทางการตลาดกับพ่อค้าคนกลาง

บทที่ 4 พริกชี้หนู

4.1 สถานการณ์การผลิต

จังหวัดหนองคายจัดเป็นแหล่งปลูกพริกที่สำคัญอีกแห่งหนึ่งของภาคตะวันออกเฉียงเหนือ เกษตรกรจะปลูกพริก 3 สายพันธุ์ คือ พริกชี้หนู พริกใหญ่ และพริกหยวก พันธุ์พริกชี้หนูที่นิยมปลูก คือ พริกชี้หนูสวน และพริกซูปเปอร์ฮอต (Superhot) มีแหล่งปลูกที่สำคัญ ได้แก่ อำเภอท่าบ่อ อำเภอเมือง อำเภอศรีเชียงใหม่ และอำเภอสังคม พื้นที่ปลูกส่วนใหญ่เป็นพื้นที่ค่อนข้างราบ ซึ่งเหมาะสำหรับการทำนา และปลูกพืชสวน บริเวณริมแม่น้ำโขง ลักษณะการปลูกพริกแบบสวน มีการไถยกร่อง โดยจะเริ่มปลูกตั้งแต่ช่วงเดือนกรกฎาคม ถึงสิงหาคม และเก็บเกี่ยวผลผลิตในระหว่างเดือนพฤศจิกายน – เมษายน ปี 2560 จังหวัดหนองคายมีเกษตรกรที่ปลูกพริกชี้หนู รวมทั้งสิ้น 692 ราย

เมื่อเปรียบเทียบระหว่างปี 2556 กับ 2560 พบว่า เนื้อที่ปลูก เนื้อที่เก็บเกี่ยว และผลผลิตพริกชี้หนูของจังหวัดหนองคายมีแนวโน้มลดลง โดยเนื้อที่ปลูกและเนื้อที่เก็บเกี่ยว ลดลงจาก 5,499 ไร่ เป็น 2,538 หรือลดลงร้อยละ 46.15 และผลผลิตรวมลดลงจาก 5,457 ตัน เป็น 3,076 ตัน หรือลดลงร้อยละ 48.73 เนื่องจากเกษตรกรประสบปัญหาเรื่องราคาผลผลิตตกต่ำ รวมทั้งโรคและแมลงศัตรูพืชรบกวน ซึ่งส่งผลให้เกษตรกรลดเนื้อที่ปลูกและผลผลิตให้ได้รับความเสียหาย สำหรับผลผลิตต่อไร่เพิ่มขึ้นจาก 1,048 กิโลกรัมต่อไร่ เป็น 1,212 กิโลกรัมต่อไร่ เนื่องจากเกษตรกรก็มีความรู้ความเข้าใจในเทคโนโลยีการผลิตพริกชี้หนูเพิ่มขึ้น แสดงรายละเอียดดังตารางที่ 12

ตารางที่ 12 เนื้อที่ปลูก เนื้อที่เก็บเกี่ยว และผลผลิตพริกชี้หนูของจังหวัดหนองคาย ปี 2556 - 2560

ปี	เนื้อที่ปลูก (ไร่)	เนื้อที่เก็บเกี่ยว (ไร่)	ผลผลิตรวม (ตัน)	ผลผลิตต่อไร่ (กก.)
2556	5,499	5,208	5,457	1,048
2557	5,032	4,779	4,786	1,002
2558	4,518	3,948	5,795	1,468
2559	2,977	2,957	3,849	1,302
2560	2,538	2,538	3,076	1,212
อัตรา (%)	- 46.15	- 48.73	- 56.37	15.65

ที่มา: สำนักงานเกษตรจังหวัดหนองคาย (2560)

เมื่อพิจารณาเป็นรายอำเภอ ปี 2560 จังหวัดหนองคายมีแหล่งปลูกพริกชี้หนู ได้แก่ อำเภอท่าบ่อ อำเภอเมือง อำเภอศรีเชียงใหม่ และอำเภอสังคม ด้านผลผลิตรวมมากที่สุด คือ อำเภอท่าบ่อ 2,319 ตัน รองลงมาคือ อำเภอเมือง 586 ตัน และอำเภอศรีเชียงใหม่ 160 ตัน สำหรับผลผลิตเฉลี่ยต่อไร่มากที่สุด

คือ อำเภอศรีเชียงใหม่ 2,000 กิโลกรัมต่อไร่ รองลงมาคือ อำเภอท่าบ่อ 1,222 กิโลกรัมต่อไร่ และอำเภอเมือง 1,066 กิโลกรัมต่อไร่ แสดงรายละเอียดดังตารางที่ 13

ตารางที่ 13 เนื้อที่ปลูก เนื้อที่เก็บเกี่ยว และผลผลิตพริกชี้หนูของจังหวัดหนองคาย แยกรายอำเภอ ปี 2560

ลำดับที่	อำเภอ	พื้นที่ปลูก (ไร่)	พื้นที่เก็บเกี่ยว (ไร่)	ผลผลิตรวม (ตัน)	ผลผลิตเฉลี่ย (กก./ไร่)
1	เมือง	550	550	586	1,066
2	ท่าบ่อ	1,898	1,898	2,319	1,222
3	โพนพิสัย	-	-	-	-
4	ศรีเชียงใหม่	80	80	160	2,000
5	สังคม	10	10	11	1,100
6	สระใคร	-	-	-	-
7	เฝ้าไร่	-	-	-	-
8	รัตนวาปี	-	-	-	-
9	โพธิ์ตาก	-	-	-	-
รวม		2,538	2,538	3,076	1,212

ที่มา: สำนักงานเกษตรจังหวัดหนองคาย (2560)

พริกชี้หนูในจังหวัดหนองคายจะเริ่มเก็บเกี่ยวผลผลิตได้หลังจากที่เกษตรกรมีการปลูกในแปลงแล้ว ประมาณ 3 – 4 เดือน สามารถเก็บเกี่ยวผลผลิตได้ทุก ๆ 7 วัน หรือประมาณ 4 ครั้งต่อเดือน ในช่วงเริ่มแรก จะเก็บเกี่ยวผลผลิตได้ปริมาณค่อนข้างน้อย แล้วทยอยเพิ่มขึ้นตามลำดับ ซึ่งผลผลิตที่เก็บเกี่ยวได้แต่ละครั้ง ประมาณ 100 – 200 กิโลกรัมต่อไร่ จังหวัดหนองคายปลูกพริกชี้หนูในฤดูแล้ง ซึ่งผลผลิตจะออกสู่ตลาดตั้งแต่วันที่เดือนพฤศจิกายน - เมษายน แสดงรายละเอียดตารางที่ 14

ตารางที่ 14 ประมาณการร้อยละผลผลิตพริกชี้หนูออกสู่ตลาดรายเดือนของจังหวัดหนองคายปี 2560

เดือน	ม.ค.	ก.พ.	มี.ค.	เม.ย.	พ.ค.	มิ.ย.	ก.ค.	ส.ค.	ก.ย.	ต.ค.	พ.ย.	ธ.ค.
ร้อยละ	19.64	41.07	16.96	8.93	-	-	-	-	-	-	4.46	8.93

ที่มา: จากการสำรวจ

4.2 สถานการณ์การตลาด

4.2.1 โครงสร้างตลาด

1) เกษตรกร ผู้ปลูกพริกส่วนใหญ่เป็นเกษตรกรที่เป็นรายย่อย โดยจะจำหน่ายผลผลิตในรูปพริกสดให้กับผู้รวบรวมท้องถิ่น พริกสดที่เกษตรกรจำหน่ายจะมีการคัดเกรดด้วยสายตาก่อนจำหน่าย

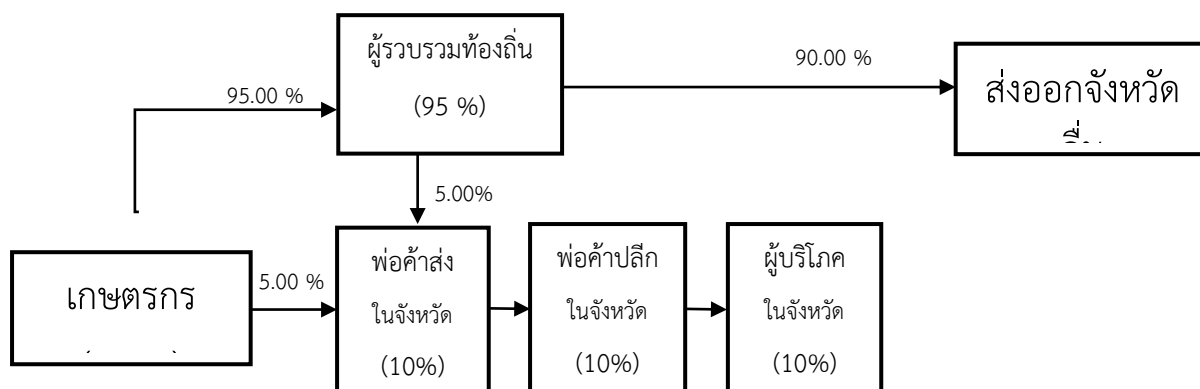
2) ผู้รวบรวมท้องถิ่น ผู้รวบรวมส่วนใหญ่มีภูมิลำเนาอยู่ในพื้นที่เดียวกับแหล่งผลิต จะรับซื้อผลผลิตจากเกษตรกรสัปดาห์ละประมาณ 1 ครั้ง ซึ่งการซื้อขายไม่มีการทำสัญญาระหว่างกัน แต่ผู้รวบรวมจะอาศัยราคาจากตลาดปลายทางมาใช้อ้างอิงในการกำหนดราคาซื้อจากเกษตรกร และกระจายผลผลิตต่อไปยังพ่อค้าส่งในจังหวัดและส่งออกไปยังจังหวัดอื่น

3) พ่อค้าส่งในจังหวัด จะรับซื้อผลผลิตในรูปพริกสดจากผู้รวบรวมท้องถิ่น เพื่อนำมาจำหน่ายให้กับพ่อค้าปลีกในจังหวัดและส่งออกไปยังต่างจังหวัด

4) พ่อค้าปลีกในจังหวัด จะรับซื้อผลผลิตในรูปพริกสดจากพ่อค้าส่งในจังหวัด เพื่อนำมาจำหน่ายโดยตรงให้กับผู้บริโภคในจังหวัด

4.2.2 วิธีการตลาด

จากการสำรวจวิธีการตลาดสินค้าพริกชี้หนู พบว่าเกษตรกรจะจำหน่ายผลผลิตให้กับผู้รวบรวมท้องถิ่นมากที่สุด ร้อยละ 95.00 ของผลผลิตทั้งหมด ผู้รวบรวมจะส่งผลผลิตออกไปยังจังหวัดอื่น ร้อยละ 90.00 และจำหน่ายให้กับพ่อค้าส่งในจังหวัด ร้อยละ 5.00 ของผลผลิตที่รับซื้อ ในขณะที่เกษตรกรบางรายจำหน่ายให้กับพ่อค้าส่งในจังหวัดโดยตรง ร้อยละ 5.00 ของผลผลิตทั้งหมด พ่อค้าส่งในจังหวัดจะจำหน่ายผลผลิตให้กับพ่อค้าปลีกในจังหวัด ร้อยละ 10.00 ของผลผลิตที่รับซื้อ และพ่อค้าปลีกในจังหวัดจะจำหน่ายให้กับผู้บริโภคในจังหวัด ร้อยละ 10.00 ของผลผลิตที่รับซื้อ แสดงดังภาพที่ 6



แผนภาพที่ 6 วิธีการตลาดสินค้าพริกชี้หนูจังหวัดหนองคาย

4.3 การวิเคราะห์บัญชีสมดุลสินค้าพริกชี้หนู

จากการวิเคราะห์บัญชีสมดุลสินค้าพริกชี้หนู โดยใช้อัตราแปลงผลผลิตพริกชี้หนูทั้งหมดให้เป็นผลผลิตพริกชี้หนูสด พบว่า ด้านซัพพลาย (Supply) ปี 2560 คาดว่าจังหวัดหนองคายมีผลผลิตพริกชี้หนูสด 3,075.69 ตัน ขณะเดียวกันมีการนำเข้าผลผลิตมาจากจังหวัดอื่น 25.60 ตัน เมื่อรวมผลผลิตจากเกษตรกรในจังหวัดกับผลผลิตที่นำเข้ามาจากจังหวัดอื่นทำให้ด้านซัพพลายมีผลผลิต 3,101.29 ตัน สำหรับด้านดีมานด์ (Demand) หรือความต้องการใช้ ปี 2560 ความต้องการใช้พริกชี้หนูสำหรับการบริโภคและขายในจังหวัด 307.57 ตัน และส่งออกไปจังหวัดอื่น 2,768.12 ตัน รวมด้านดีมานด์ 3,101.29 ตัน ส่งผลให้ด้านซัพพลาย (Supply) มีปริมาณพริกชี้หนูเท่ากับด้านดีมานด์ (Demand)

ดังนั้น จึงสรุปได้ว่าพริกชี้หนูของจังหวัดหนองคาย มีผลผลิตสมดุลกับความต้องการใช้ในจังหวัด ถึงแม้ว่าเดือนพฤษภาคม - ตุลาคม ไม่มีผลผลิตพริกชี้หนูของจังหวัดหนองคาย แต่ผู้บริโภคยังมีความต้องการอย่างต่อเนื่อง ทำให้พ่อค้าในจังหวัดหนองคายต้องนำเข้าพริกชี้หนูมาจากจังหวัดอื่น ได้แก่ จังหวัดสกลนคร จังหวัดนครพนม จังหวัดอุบลราชธานี และประเทศเวียดนาม ในราคาจึงค่อนข้างสูงเฉลี่ย 50 - 100 บาทต่อกิโลกรัม โดยส่วนใหญ่พ่อค้าซื้อพริกมาจากตลาดอุดรเมืองทอง จังหวัดอุดรธานี ซึ่งเป็นตลาดค้าส่งผักผลไม้ที่ใหญ่ที่สุดในภาคตะวันออกเฉียงเหนือตอนบน ทำให้ภาพรวม ปี 2560 ผลผลิตทั้งจังหวัดสมดุลกับความต้องการใช้ แสดงรายละเอียดดังตารางที่ 15

ตารางที่ 15 การบริหารจัดการสินค้าพริกชี้หนูระดับพื้นที่รายเดือนของจังหวัดหนองคาย

หน่วย: ตันสด

รายการ	ปี 2560												
	ม.ค.	ก.พ.	มี.ค.	เม.ย.	พ.ค.	มิ.ย.	ก.ค.	ส.ค.	ก.ย.	ต.ค.	พ.ย.	ธ.ค.	รวม
1. ด้านซัพพลาย (Supply)	604.13	1,263.31	521.69	274.69	4.30	4.20	4.30	4.30	4.20	4.30	137.19	274.69	3,101.29
1.1 ผลผลิตในจังหวัด	604.13	1,263.31	521.69	274.69	-	-	-	-	-	-	137.19	274.69	3,075.69
1.2 นำเข้าผลผลิต	-	-	-	-	4.30	4.20	4.30	4.30	4.20	4.30	-	-	25.60
2. ด้านดีมานด์ (Demand)	604.13	1,263.31	521.69	274.69	4.30	4.20	4.30	4.30	4.20	4.30	137.19	274.69	3,101.29
2.1 ความต้องการใช้ในจังหวัด	60.41	126.33	52.17	27.47	4.30	4.20	4.30	4.30	4.20	4.30	13.72	27.47	333.17
- บริโภคและขายในจังหวัด	60.41	126.33	52.17	27.47	4.30	4.20	4.30	4.30	4.20	4.30	13.72	27.47	307.57
2.2 ส่งออกไปจังหวัดอื่น	543.73	1,136.98	469.52	247.22	0.00	0.00	0.00	0.00	0.00	0.00	123.47	247.22	2,768.12
3. ผลผลิตส่วนเกิน/ขาด (3=1-2)	0.00	0.00	0.00	0.00	0.00	0.00	0.00	0.00	0.00	0.00	0.00	0.00	0.00

ที่มา: จากการสำรวจ

4.4. ปัญหาและอุปสรรค

4.4.1 ด้านการผลิต

1) ต้นทุนการผลิตเพิ่มสูงขึ้น โดยเฉพาะค่าจ้างแรงงานเก็บเกี่ยวผลผลิตและค่าปัจจัยการผลิตที่มีราคาสูง ได้แก่ ค่าเมล็ดพันธุ์ ค่าปุ๋ย และค่าเชื้อเพลิง เป็นต้น

2) พันธุ์พริกชี้ฟ้าไม่ทนทานต่อโรคและแมลงศัตรูพืช โดยเฉพาะโรคแอนแทรกโนส (Anthracnose) หรือโรคกุ้งแห้งระบาด โรครา เพลี้ยไฟ โรคเหี่ยว และหนอนเจาะผล

3) พื้นที่ทำการเพาะปลูกประสบกับอุทกภัยในฤดูฝน

4) ขาดการรวมกลุ่มเพื่อจำหน่ายผลผลิต

4.4.2 ด้านการแปรรูป

ขาดการแปรรูปเป็นผลิตภัณฑ์ชนิดอื่น

4.4.3 ด้านการตลาด

1) ราคาพริกตกต่ำเป็นประจำทุกปี โดยเฉพาะในช่วงที่ผลผลิตออกสู่ตลาดมาก

2) เกษตรกรขาดอำนาจต่อรองทางการตลาดกับพ่อค้าคนกลาง

3) ขาดการบริหารจัดการด้านโลจิสติกส์ เนื่องจากผลผลิตพริกจากหนองคายส่วนใหญ่จะถูกรวบรวมไปส่งที่ตลาดอุดรเมืองทอง จังหวัดอุดรธานี แล้วนำกลับมาขายให้ผู้บริโภคในจังหวัดหนองคาย ทำให้ราคาสำหรับผู้บริโภคสูง

4.5 ข้อเสนอแนะ

4.5.1 สนับสนุนให้มีการวิจัยและพัฒนาพันธุ์พริกที่มีคุณภาพ ทนต่อโรคและแมลงศัตรูพืช

4.5.2 สนับสนุนให้มีการวางแผนการผลิตที่สอดคล้องกับความต้องการของตลาด

4.5.3 จัดอบรมและถ่ายทอดองค์ความรู้เกี่ยวกับเทคโนโลยีในการผลิตพริกที่ถูกต้องตามหลักวิชาการให้แก่เกษตรกร เพื่อใช้เป็นแนวทางในการลดต้นทุนการผลิต เช่น การผลิตพริกแบบ GAP เป็นต้น

4.5.4 สนับสนุนให้เกษตรกรแปรรูปพริกชี้ฟ้าสด ได้แก่ พริกแห้ง พริกแกง น้ำพริก เพื่อสร้างมูลค่าเพิ่มให้กับผลผลิต

4.5.5 สนับสนุนให้เกษตรกรมีการรวมกลุ่มในการผลิต การแปรรูปและจำหน่าย เพื่อสร้างอำนาจต่อรองทางการตลาดกับพ่อค้าคนกลาง

4.5.6 สนับสนุนให้มีการควบคุมหรือการประกันราคารับซื้อขั้นต่ำพริกชี้ฟ้าสด