



การวิเคราะห์อุปสงค์อุปทานและวิถีตลาดสินค้าเกษตรที่สำคัญ

จังหวัดหนองบัวลำภู

โดย

สำนักวิจัยเศรษฐกิจการเกษตร

ร่วมกับ

สำนักงานเศรษฐกิจการเกษตรที่ 3

สำนักงานเศรษฐกิจการเกษตร

กระทรวงเกษตรและสหกรณ์

สิงหาคม 2561

การวิเคราะห์อุปสงค์อุปทานและวิถีตลาดสินค้าเกษตรที่สำคัญ

จังหวัดหนองบัวลำภู

คณะผู้จัดทำ	สังกัด	สินค้าที่รับผิดชอบ
1. นางสาวณัฐวณี ยมโชติ	สำนักวิจัยเศรษฐกิจการเกษตร	ยางพารา
2. นางสาวอัจฉรา ไอยรากาญจนกุล	สำนักวิจัยเศรษฐกิจการเกษตร	มันสำปะหลัง
3. นางสาวณรินทร์ภัทร เลขะพันธ์รัชต์	สำนักงานเศรษฐกิจการเกษตรที่ 3	อ้อยโรงงาน
4. นางสาวสาวณัฐพร ใหญ่สง่า	สำนักงานเศรษฐกิจการเกษตรที่ 3	ข้าวเหนียวนาปี

สำนักงานเศรษฐกิจการเกษตร

คำนำ

สำนักงานเศรษฐกิจการเกษตร ได้ดำเนินการโครงการบริหารจัดการเขตเกษตรเศรษฐกิจสินค้าเกษตรที่สำคัญ (Zoning) ปี 2561 โดยมีการบูรณาการภายในสำนักงานเศรษฐกิจการเกษตร

สำนักวิจัยเศรษฐกิจการเกษตร ร่วมกับ สำนักงานเศรษฐกิจการเกษตรที่ 3 ได้ทำการศึกษาวิเคราะห์อุปสงค์อุปทานและวิถีตลาดสินค้าเกษตร จังหวัดหนองบัวลำภู ปี 2561 โดยทำการศึกษาสินค้าเกษตรที่สำคัญ 4 ชนิด คือ ยางพารา มันสำปะหลัง ข้าวเหนียวนาปี และอ้อยโรงงาน เพื่อเป็นข้อมูลในการกำหนดแนวทางการบริหารจัดการสินค้าเกษตรในจังหวัดหนองบัวลำภูต่อไป

ทั้งนี้ คณะผู้จัดทำขอขอบคุณเกษตรกร ผู้ประกอบการ หน่วยงานที่เกี่ยวข้องทั้งภาครัฐ และเอกชน ที่ให้ความร่วมมือในการประสานงานและให้ข้อมูลเพื่อใช้ในการศึกษาครั้งนี้ให้สำเร็จลุล่วงไปได้ด้วยดี

สำนักงานเศรษฐกิจการเกษตร

สิงหาคม 2561

สารบัญ

	หน้า
ข้อมูลทั่วไปของจังหวัดหนองบัวลำภู	1
1. ยางพารา	2
1.1 ข้อมูลทั่วไป	2
1.2 การผลิต	3
1.3 การตลาด	5
1.4 การใช้ยางพาราของจังหวัดหนองบัวลำภู	7
1.5 ปัญหาและอุปสรรค	9
1.6 ข้อคิดเห็นและข้อเสนอแนะ	9
2. มันสำปะหลัง	10
2.1 ข้อมูลทั่วไป	10
2.2 การผลิต	11
2.3 การตลาด	13
2.4 การใช้มันสำปะหลังของจังหวัดหนองบัวลำภู	16
2.5 ปัญหาและอุปสรรค	19
2.6 ข้อคิดเห็นและข้อเสนอแนะ	19
3. ข้าวเหนียวนาปี	20
3.1 ข้อมูลทั่วไป	20
3.2 การผลิต	21
3.3 การตลาด	23
3.4 การใช้ข้าวเหนียวนาปีของจังหวัดหนองบัวลำภู	27
3.5 ปัญหาและอุปสรรค	29
3.6 ข้อคิดเห็นและข้อเสนอแนะ	29
4. อ้อยโรงงาน	30
4.1 ข้อมูลทั่วไป	30
4.2 การผลิต	30
4.3 การตลาด	33

สารบัญ (ต่อ)

	หน้า
4.4 การใช้ฮ้อยโรงงานของจังหวัดหนองบัวลำภู	35
4.5 ปัญหาและอุปสรรค	37
4.6 ข้อคิดเห็นและข้อเสนอแนะ	37

สารบัญตาราง

ตารางที่		หน้า
1	เนื้อที่ยืนต้น เนื้อที่กรีดได้ ผลผลิต และผลผลิตต่อไร่ ยางพารา จังหวัดหนองบัวลำภู ปี 2555 – 2559	3
2	เนื้อที่ยืนต้น เนื้อที่กรีดได้ ผลผลิต และผลผลิตต่อไร่ ยางพาราแยกรายอำเภอ จังหวัดหนองบัวลำภู ปี 2559	4
3	ประมาณการร้อยละผลผลิตยางพาราออกสู่ตลาดรายเดือน จังหวัดหนองบัวลำภู ปี 2559	4
4	ประมาณการบัญชีสมดุลยางพารา จังหวัดหนองบัวลำภู ปี 2560	8
5	จำนวนคร้วเรือน และเนื้อที่เพาะปลูกเฉลี่ยต่อคร้วเรือนของเกษตรกรผู้ปลูกมันสำปะหลัง จังหวัดหนองบัวลำภู ปี 2554 – 2558	11
6	พันธุ์มันสำปะหลังในจังหวัดหนองบัวลำภู ปี 2554 – 2558	12
7	ช่วงอายุการเก็บเกี่ยวมันสำปะหลังในจังหวัดหนองบัวลำภู ปี 2554 – 2558	12
8	เนื้อที่เก็บเกี่ยว ผลผลิต และผลผลิตต่อไร่ มันสำปะหลังในจังหวัดหนองบัวลำภู ปี 2556 – 2560	13
9	เนื้อที่เก็บเกี่ยว ผลผลิต และผลผลิตต่อไร่ มันสำปะหลังในจังหวัดหนองบัวลำภู รายอำเภอ ปี 2559	13
10	ราคามันสำปะหลังรายเดือนของจังหวัดหนองบัวลำภู ปี 2556 – 2560	17
11	การบริหารจัดการมันสำปะหลัง จังหวัดหนองบัวลำภู ปี 2559/60	18
12	เนื้อที่เพาะปลูก เนื้อที่เก็บเกี่ยว ผลผลิต และผลผลิตต่อไร่ ข้าวนาปี ของจังหวัดหนองบัวลำภู ปีเพาะปลูก 2556 – 2560	21
13	เนื้อที่เก็บเกี่ยว ผลผลิต และผลผลิตต่อไร่ ข้าวนาปี ของจังหวัดหนองบัวลำภู ปี 2559 รายอำเภอ จังหวัดหนองบัวลำภู	22
14	ชนิดข้าวนาปี เนื้อที่เพาะปลูก เนื้อที่เก็บเกี่ยว ผลผลิต และผลผลิตต่อไร่ ของจังหวัดหนองบัวลำภู ปี 2559	22
15	ราคาข้าวเหนียวนาปีที่เกษตรกรขายได้ที่ไร่นา รายเดือน ปี 2559 ของจังหวัดหนองบัวลำภู	23
16	ร้อยละและปริมาณผลผลิตออกสู่ตลาดรายเดือนของจังหวัดหนองบัวลำภู ปี 2559/60	23
17	รายชื่อผู้ประกอบการค้าข้าวของจังหวัดหนองบัวลำภู ปี 2561	24
18	การบริหารจัดการข้าวเปลือกเหนียวนาปี จังหวัดหนองบัวลำภู ปี 2559/60	28
19	เนื้อที่เก็บเกี่ยว ผลผลิตรวม ผลผลิตต่อไร่ อ้อยโรงงาน จังหวัดหนองบัวลำภู ปี 2556 – 2561	31
20	เนื้อที่ปลูกอ้อยโรงงานรายอำเภอ จังหวัดหนองบัวลำภู ปี 2556 – 2560	31

สารบัญตาราง (ต่อ)

ตารางที่	หน้า	
21	กำลังการผลิต ผลผลิตเข้าโรงงานน้ำตาล สัดส่วนอ้อยไฟไหม้ และค่าความหวานเฉลี่ย อ้อยโรงงาน จังหวัดหนองบัวลำภู ปี 2557 – 2560	32
22	ราคาอ้อยโรงงานที่เกษตรกรขายได้ที่ไร่ในนา รายเดือน ปี 2560 ของจังหวัดหนองบัวลำภู	33
23	การบริหารจัดการอ้อยโรงงาน จังหวัดหนองบัวลำภู ปี 2560	36

สารบัญภาพ

ภาพที่		หน้า
1	วิธีการตลาดยางพารา จังหวัดหนองบัวลำภู ปี 2560	6
2	สัดส่วนเนื้อที่เพาะปลูกมันสำปะหลังของไทย แยกตามภาค ปี 2560	10
3	สัดส่วนเนื้อที่เพาะปลูกมันสำปะหลังของไทย รายจังหวัดที่สำคัญ ปี 2560	10
4	วิถิตลาดมันสำปะหลังของจังหวัดหนองบัวลำภู ปี 2559/60	15
5	วิถิตลาดข้าวเหนียวนาปี (ข้าวเปลือก) ของจังหวัดหนองบัวลำภู ปี 2560	27
6	วิถิตลาดสินค้าอ้อยโรงงานของจังหวัดหนองบัวลำภู ปี 2560	35

**การวิเคราะห์อุปสงค์อุปทานและวิถีตลาดสินค้าเกษตรที่สำคัญ
จังหวัดหนองบัวลำภู**

ข้อมูลทั่วไปของจังหวัดหนองบัวลำภู

1. ลักษณะทางภูมิศาสตร์

1.1 **พื้นที่** จังหวัดหนองบัวลำภู มีพื้นที่ 3,859.086 ตารางกิโลเมตร หรือประมาณ 2,411,929 ไร่ ขนาดของพื้นที่คิดเป็นร้อยละ 2.21 ของภาคตะวันออกเฉียงเหนือ และร้อยละ 0.75 ของประเทศ อยู่ห่างจากกรุงเทพมหานครประมาณ 608 กิโลเมตร ห่างจากจังหวัดอุดรธานีประมาณ 46 กิโลเมตร

1.2 **อาณาเขต** จังหวัดหนองบัวลำภู มีอาณาเขตติดต่อกับจังหวัดใกล้เคียงดังนี้

ทิศเหนือ ติดต่อกับ จังหวัดอุดรธานี

ทิศใต้ ติดต่อกับ จังหวัดขอนแก่น

ทิศตะวันออก ติดต่อกับ จังหวัดอุดรธานี

ทิศตะวันตก ติดต่อกับ จังหวัดเลย

เมื่อพิจารณาอาณาเขตของจังหวัดหนองบัวลำภูพบว่ารายล้อมด้วยจังหวัดใหญ่ที่มีสภาพเศรษฐกิจดีคือขอนแก่นและอุดรธานี นอกจากนี้ยังติดกับจังหวัดเลยซึ่งเป็นจังหวัดที่มีชื่อเสียงทางด้านท่องเที่ยว

1.3 **ภูมิอากาศ** จังหวัดหนองบัวลำภู แบ่งออกเป็น 3 ฤดู เช่นเดียวกับจังหวัดอื่นๆ ในภาคตะวันออกเฉียงเหนือ ได้แก่ ฤดูร้อน ฤดูฝน ฤดูหนาว สภาพภูมิอากาศโดยทั่วไปขึ้นอยู่กับมรสุมที่พัดผ่านประจำปี คือ จะมีฝนตกเฉพาะฤดูกาล สลับกับช่วงแห้งแล้งที่เห็นได้ชัดเจนรวมทั้งภูมิประเทศของภาคตะวันออกเฉียงเหนือ มีเทือกเขารอบทางด้านตะวันออกและด้านใต้ ทำให้ฝนที่มาจากมรสุมภาคตะวันตกเฉียงใต้มีน้อย ส่วนมากเป็นฝนที่เกิดจากพายุดีเปรสชันที่เคลื่อนผ่านเข้ามา

2. สภาพทางเศรษฐกิจและสังคม

2.1 **การปกครอง** จังหวัดหนองบัวลำภูได้รับการประกาศจัดตั้งเป็นจังหวัดหนองบัวลำภูโดยแยกจากจังหวัดอุดรธานี เมื่อวันที่ 1 ธันวาคม 2536 ในปี 2554 จังหวัดหนองบัวลำภูแบ่งการปกครองออกเป็น 6 อำเภอ 59 ตำบล 687 หมู่บ้าน การปกครองส่วนท้องถิ่นประกอบด้วยองค์การบริหารส่วนจังหวัดหนองบัวลำภู 1 แห่ง เทศบาลเมืองหนองบัวลำภู 1 แห่ง เทศบาลตำบล 24 แห่ง องค์การบริหารส่วนตำบล 43 แห่ง

2.2 **ประชากร** จังหวัดหนองบัวลำภู มีประชากรทั้งสิ้น 503,419 คน โดยแบ่งออกเป็นเพศชาย 252,972 คน และเพศหญิง 252,972 คน ความหนาแน่นของประชากรเท่ากับ 130 คน ต่อตารางกิโลเมตร

3. เศรษฐกิจ

3.1 เศรษฐกิจของจังหวัด (GPP) ผลิตภัณฑ์มวลรวมของกลุ่มจังหวัดภาคตะวันออกเฉียงเหนือมีอัตราการขยายตัวเพิ่มขึ้นโดยเปรียบเทียบในปี 2553 และปี 2554 แต่ในส่วนของจังหวัดหนองบัวลำภูมีอัตราการขยายตัวเพียงเล็กน้อยคือจากมูลค่า 17,431 ล้านบาทในปี 2553 เป็น 17,929 ล้านบาทในปี 2554

3.2 การเจริญเติบโตทางเศรษฐกิจ อัตราการขยายตัวของผลิตภัณฑ์มวลรวมของจังหวัดหนองบัวลำภู อยู่ในลำดับท้ายหากเปรียบเทียบกับจังหวัดในกลุ่มฯ คือในปี 2554 มีอัตราการขยายตัวเพียง 4.10 ซึ่งต่ำกว่าค่าเฉลี่ยของกลุ่มจังหวัดฯ ที่มีอัตรา 9.93

3.3 รายได้เฉลี่ยต่อหัวประชากร (Per capita GRP) ในปี 2554 จังหวัดหนองบัวลำภู มีรายได้ต่อหัวประชากรต่ำกว่าจากจังหวัดบึงกาฬคือ 33,314 บาท โดยที่ กลุ่มจังหวัดภาคตะวันออกเฉียงเหนือตอนบน 1 มีรายได้เฉลี่ยต่อหัวต่อปี (GRP) เท่ากับ 50,275 บาท มีจังหวัดหนองคายมีรายได้เฉลี่ยต่อหัว/ปี สูงที่สุดในกลุ่มรองลงมาได้แก่ จังหวัดอุดรธานี เลย

จังหวัดหนองบัวลำภู เป็นจังหวัดที่มีการเติบโตทางเศรษฐกิจในทุก ๆ ด้าน เศรษฐกิจที่สำคัญขึ้นต่อกับการผลิตการเกษตรกรรม เป็นหลัก ประชากรจังหวัดหนองบัวลำภูมีอาชีพทางการเกษตร พืชเศรษฐกิจที่สำคัญคือ ข้าว อ้อย มันสำปะหลัง ถั่วเหลือง ข้าวโพด เลี้ยงสัตว์ ยางพารา

ปัจจัยหลักในการขับเคลื่อนเศรษฐกิจของจังหวัดหนองบัวลำภู คือ ภาคการเกษตร ทั้งด้านพืช ด้านปศุสัตว์ และด้านประมง ซึ่งสินค้าเกษตรที่เป็นรายได้หลักของจังหวัดในลำดับต้นๆ 4 อันดับแรกได้แก่ ยางพารา และมันสำปะหลัง อ้อยโรงงาน และข้าวเหนียวนาปี ดังนั้น จึงมีความจำเป็นจะต้องศึกษาเกี่ยวกับความสอดคล้องระหว่างความต้องการสินค้าเกษตร และผลผลิตที่มีอยู่ในจังหวัด ช่วยให้มีการจัดทำสารสนเทศของสินค้าเกษตรที่สำคัญทั้งในเรื่องของการผลิต อุปสงค์ อุปทาน ของประเทศอย่างเป็นระบบมากขึ้น อีกทั้งยังใช้เป็นแนวทางบริหารจัดการสินค้าเกษตรทั้งด้านการผลิต การตลาด และการแปรรูปในอนาคต

ผลการศึกษาข้อมูลด้านอุปสงค์ – อุปทาน (Demand & Supply) สินค้าเกษตรสำคัญของจังหวัดหนองบัวลำภู ได้แก่ ยางพารา มันสำปะหลัง อ้อยโรงงาน และข้าวเหนียวนาปี มีดังนี้

1. ยางพารา

1.1 ข้อมูลทั่วไป

ยางพารา นับเป็นสินค้าที่มีความสำคัญต่อเศรษฐกิจของจังหวัดหนองบัวลำภู โดยรัฐบาลมีนโยบายส่งเสริมขยายพื้นที่ปลูกยางในภาคตะวันออกเฉียงเหนือตั้งแต่ปี 2532 เนื่องจากเป็นพืชที่ให้ผลตอบแทนดีกว่าพืชอื่น อีกทั้งความต้องการยางธรรมชาติเพิ่มขึ้นทำให้มีอัตราการขยายตัวค่อนข้างมาก แต่พื้นที่ปลูกต้องเหมาะสมต่อการเจริญเติบโต ซึ่งผลผลิตยางพาราของจังหวัดหนองบัวลำภูเป็นอันดับที่ 37 ของประเทศ โดยกระทรวงเกษตรและสหกรณ์ได้ดำเนินการตามนโยบายการบริหารจัดการเขตเกษตรเศรษฐกิจสำหรับสินค้าเกษตรที่สำคัญ (Zoning) ซึ่งสินค้ายางพาราเป็นพืชเศรษฐกิจที่ดำเนินการตามนโยบายดังกล่าวด้วย

จังหวัดหนองบัวลำภู ประกอบด้วย 6 อำเภอ มีการเพาะปลูกยางพาราทุกอำเภอ มีลักษณะภูมิประเทศและภูมิอากาศภาคเหมาะสมที่จะปลูกยางพาราได้ แหล่งที่ปลูกมากได้แก่อำเภอสวรรณคูหา อำเภอศรีบุญเรือง และอำเภอเมืองหนองบัวลำภู โดยมีเนื้อที่ปลูกยางกว่าร้อยละ 73 ของเนื้อที่ปลูกยางพาราทั้งจังหวัด

พันธุ์ที่เกษตรกรนิยมปลูกได้แก่ พันธุ์ RRIM 600 กว่าร้อยละ 90 ของเนื้อที่ปลูกยางพาราทั้งจังหวัด รองลงมาพันธุ์ RRIP251 และพันธุ์ RRIP 408 ซึ่งพันธุ์ RRIT 251 และพันธุ์ RRIT 408 เป็นพันธุ์ใหม่

ที่สถาบันวิจัยยาง กรมวิชาการเกษตร ส่งเสริมให้เกษตรกรปลูก เพราะปลูกง่าย โตไว ให้ผลผลิตน้ำยางสูง แต่พันธุ์ RRIM 600 สามารถต้านทานโรค และทนแล้งได้ดีกว่าพันธุ์ใหม่ เนื่องจากภาคอีสานช่วงหน้าร้อนฝนขาดช่วง และแห้งแล้งกว่าภาคอื่น ๆ สำหรับผลผลิตยางพาราที่เกษตรกรผลิตได้ มี 2 รูปแบบ ได้แก่ ยางก้อนถ้วยและเศษยาง ประมาณร้อยละ 77 ยางแผ่นดิบและน้ำยางสด ประมาณร้อยละ 23

1.2 การผลิต

ในช่วง 5 ปีที่ผ่านมา (2555 - 2559) ยางพาราในจังหวัดหนองบัวลำภู มีเนื้อที่ยืนต้นเพิ่มขึ้น ร้อยละ 1.25 ต่อปี โดยเพิ่มจาก 101,420 ไร่ ในปี 2555 เป็น 106,023 ไร่ ในปี 2559 เนื้อที่กรีต เพิ่มขึ้นจาก 32,940 ไร่ในปี 2555 เป็น 78,752 ไร่ ในปี 2559 หรือเพิ่มขึ้นร้อยละ 26.07 ต่อปี ผลผลิตยางดิบ เพิ่มขึ้นจาก 4,984 ตัน ในปี 2555 เป็น 15,996 ตัน ในปี 2559 หรือเพิ่มขึ้นร้อยละ 36.74 ต่อปี ผลผลิตยางแห้ง เพิ่มขึ้นจาก 4,735 ตันในปี 2555 เป็น 15,196 ตันในปี 2559 หรือเพิ่มขึ้นร้อยละ 36.73 ต่อปี และผลผลิตต่อไร่ เพิ่มขึ้นจาก 151 กิโลกรัมในปี 2555 เป็น 203 กิโลกรัมในปี 2559 หรือเพิ่มขึ้นร้อยละ 8.49 ต่อปี โดยเนื้อที่กรีตและผลผลิตเพิ่มขึ้น เนื่องจากนโยบายสนับสนุนการขยายเนื้อที่ปลูกพาราของรัฐบาล ประกอบกับเป็นพืชที่ให้ผลผลิตตอบแทนดีกว่าพืชชนิดอื่น และราคายางพาราในช่วงปี 2553-2554 อยู่ในระดับสูงจูงใจให้เกษตรกรขยายเนื้อที่ปลูก แต่ขณะนี้พื้นที่ปลูกค่อนข้างคงที่ เนื่องจากราคาที่ตกต่ำ ทำให้ไม่ได้รับความสนใจจากเกษตรกร (ตารางที่ 1)

แหล่งปลูกยางพาราที่สำคัญอยู่ในอำเภอสุวรรณคูหา อำเภอศรีบุญเรือง อำเภอเมืองหนองบัวลำภู และอำเภอนากลาง โดยมีเนื้อที่ปลูกยางกว่าร้อยละ 85 ของเนื้อที่ปลูกยางพาราทั้งจังหวัด (ตารางที่ 2)

สำหรับผลผลิตที่ออกสู่ตลาดจะออกมากในช่วงเดือนมกราคม - กุมภาพันธ์ และเดือนมิถุนายน - ธันวาคม มีอัตราร้อยละ 90 ของผลผลิตยางพาราทั้งปี และผลผลิตจะออกสู่ตลาดน้อยในช่วงเดือนมีนาคม - พฤษภาคม (ตารางที่ 3)

ตารางที่ 1 เนื้อที่ยืนต้น เนื้อที่กรีตได้ ผลผลิต และผลผลิตต่อไร่ ยางพาราจังหวัดหนองบัวลำภู ปี 2555-2559

ปี	เนื้อที่ยืนต้น (ไร่)	เนื้อที่กรีต (ไร่)	ผลผลิต (ตัน)		ผลผลิตต่อไร่ ยางดิบ (กิโลกรัม)
			ยางดิบ	ยางแห้ง	
2555	101,420	32,940	4,984	4,735	151
2556	102,330	42,822	6,695	6,360	156
2557	103,645	46,574	7,970	7,572	171
2558	106,060	75,960	14,849	14,107	195
2559	106,023	78,752	15,996	15,196	203
อัตราเพิ่ม (ร้อยละ)	1.25	26.07	36.74	36.73	8.49
2560	-	84,113	18,757	17,819	223

ที่มา : ศูนย์สารสนเทศการเกษตร สำนักงานเศรษฐกิจการเกษตร

ตารางที่ 2 เนื้อที่ยืนต้น เนื้อที่กรีตได้ ผลผลิต และผลผลิตต่อไร่ ยางพาราแยกรายอำเภอ
จังหวัดหนองบัวลำภู ปี 2559

อำเภอ	เนื้อที่ยืนต้น (ไร่)	เนื้อที่กรีต (ไร่)	ผลผลิต (ตัน)		ผลผลิตต่อไร่ ยางดิบ (กิโลกรัม)
			ยางดิบ	ยางแห้ง	
เมืองหนองบัวภู	22,432	15,402	3,142	2,985	204
นากลาง	10,446	10,155	2,214	2,103	218
โนนสัง	7,989	4,974	905	860	182
ศรีบุญเรือง	26,797	15,842	2,962	2,814	187
สุวรรณคูหา	27,714	24,471	5,310	5,045	217
นาวัง	10,645	7,908	1,463	1,390	185
รวม	106,023	78,752	15,996	15,196	203

ที่มา : ศูนย์สารสนเทศการเกษตร สำนักงานเศรษฐกิจการเกษตร

ตารางที่ 3 ประมาณการร้อยละผลผลิตยางพาราออกสู่ตลาดรายเดือน จังหวัดหนองบัวลำภู ปี 2559

หน่วย : ตัน

เดือน	ม.ค.	ก.พ.	มี.ค.	เม.ย.	พ.ค.	มิ.ย.	ก.ค.
ร้อยละ	11.75	7.33	2.61	1.95	5.23	7.77	8.81
ปริมาณ (ยางดิบ)	1,880	1,173	417	312	837	1,243	1,409
(ยางแห้ง)	1,786	1,114	397	296	795	1,181	1,339

เดือน	ส.ค.	ก.ย.	ต.ค.	พ.ย.	ธ.ค.	รวม
ร้อยละ	9.31	9.61	10.48	11.79	13.36	100
ปริมาณ (ยางดิบ)	1,489	1,537	1,676	1,886	2,137	15,996
(ยางแห้ง)	1,415	1,460	1,593	1,792	2,030	15,196

ที่มา : จากการสำรวจ

1.3 การตลาด

1.3.1 จำนวนโรงงาน

จังหวัดหนองบัวลำภู ไม่มีโรงงานแปรรูปขนาดใหญ่ ที่จะรองรับผลผลิตในจังหวัด มีเพียงโรงงานแปรรูปน้ำยางข้น เพื่อขายวัตถุดิบน้ำยางข้นให้โรงงานแปรรูปขนาดใหญ่ในพื้นที่

1.3.2 วิธีตลาดยางพาราของจังหวัดหนองบัวลำภู

1) เกษตรกร

เกษตรกรที่ปลูกยางพาราในพื้นที่ที่ไม่มีเอกสารสิทธิ์มากกว่าครึ่ง และเป็นเกษตรกรรายย่อยมีเนื้อที่ปลูกยาง 15 – 20 ไร่ต่อครัวเรือน โดยรายได้หลักมากจากยางพารา อ้อย และมันสำปะหลัง ผลผลิตยางพาราจะมีมากช่วงอากาศหนาวเดือนมกราคม – กุมภาพันธ์ และเดือนตุลาคม – ธันวาคม และช่วงผลผลิตน้อยเดือน มีนาคม – พฤษภาคม และจะปิดกรีตช่วงเดือนกุมภาพันธ์ และเริ่มเปิดกรีตในเดือนพฤษภาคม ในช่วงหน้าฝนปริมาณน้ำจะมาก โดยเกษตรกรจะขายยางในรูปยางก้อนถ้วย น้ำยางสด และยางแผ่นดิบ แต่ส่วนใหญ่จะขายในรูปยางก้อนถ้วย เพราะทำง่าย อีกทั้งมีเวลาไปปลูกพืชอย่างอื่น เช่น มันสำปะหลัง โดยจะกรีต 2 วัน เว้น 1 วัน ซึ่งเกษตรกรทำยางก้อนถ้วย 6 - 8 มีด (จำนวนครั้งที่กรีต 6 - 8 ครั้ง) ผลผลิตจะขายผ่านสถาบันเกษตรกร/กลุ่มเกษตรกร และพ่อค้ารวบรวม โดยบรรจุยางก้อนถ้วยใส่กระสอบ ๆ ละ 40 กิโลกรัม การขายมี 2 แบบ คือ เกษตรกรจะขายผ่านสหกรณ์หรือกลุ่มเกษตรกร ซึ่งเป็นคนรวบรวมผลผลิตจากสมาชิก และขายผ่านพ่อค้ารวบรวมซึ่งจะไปรับซื้อถึงที่หรือเกษตรกรบรรทุกมาส่ง โดยเกษตรกรส่วนใหญ่จะขายผ่านสหกรณ์เพราะมีเงินปันผล และได้สินเชื่อซื้อปัจจัยการผลิต เช่นปุ๋ย รวมถึงได้สิทธิการกู้เงินในดอกเบี้ยที่ต่ำ สำหรับเกษตรกรที่ไม่เข้าร่วมกลุ่มเนื่องจากต้องรีบใช้เงิน จะขายให้พ่อค้ารวบรวมเพราะได้เงินเร็วและไม่ได้กำหนดคุณภาพยาง

2) สถาบันเกษตรกร

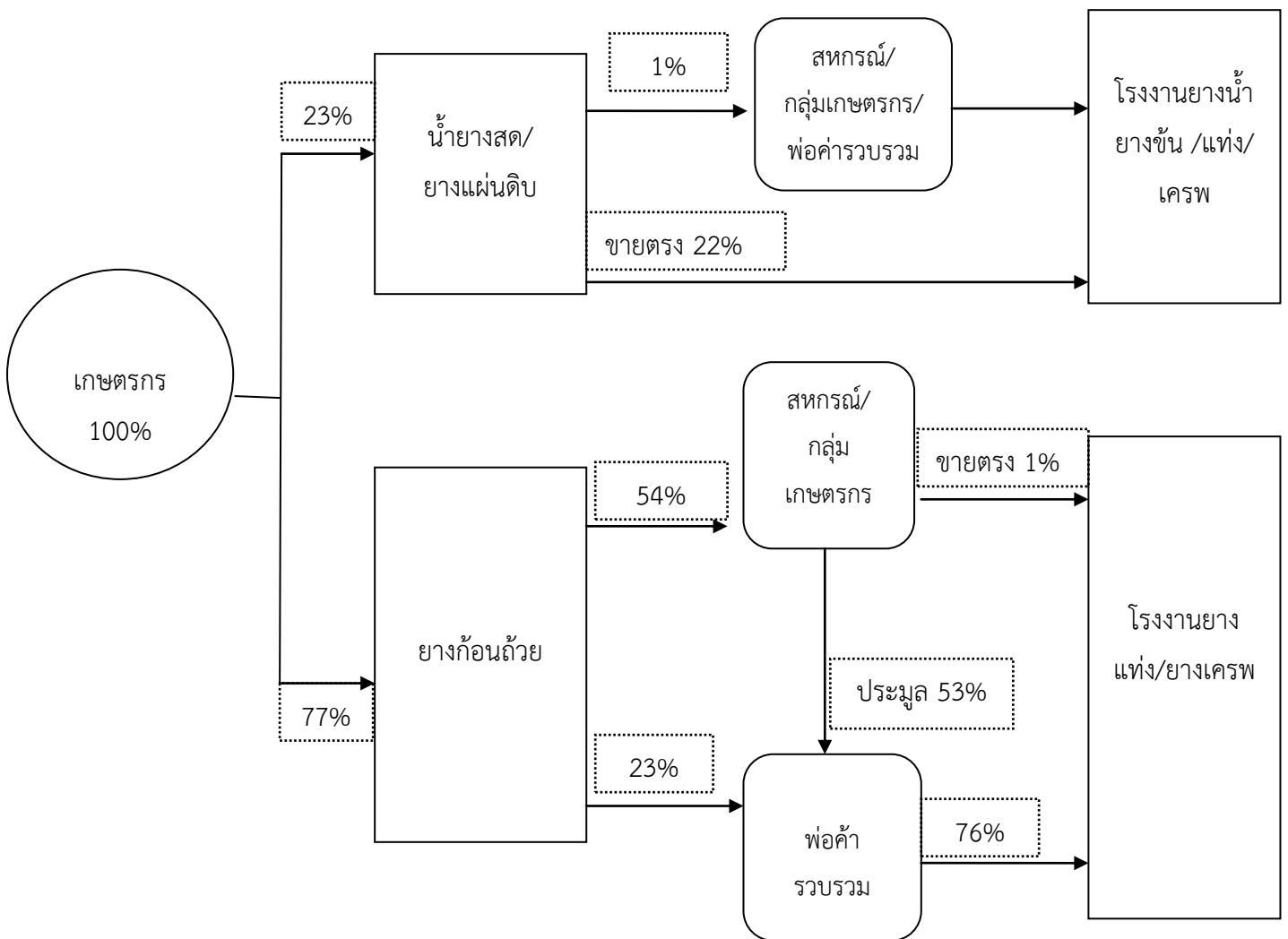
จะเป็นสหกรณ์หรือกลุ่มเกษตรกรจะทำหน้ารวบรวมผลผลิตยางของเกษตรกร จะเป็นเกษตรกรในพื้นที่เกือบทั้งหมด ทั้งที่เป็นสมาชิกและนอกกลุ่มสมาชิก โดยคุณภาพของยางกรีต .6 - 8 มีด (จำนวนครั้งที่กรีต 6 - 8 ครั้ง) บางสหกรณ์จะกำหนดเงื่อนไขถ้าสมาชิกไม่นำผลผลิตมาขายให้สหกรณ์ติดต่อกัน 3 ครั้ง จะตัดออกจากการเป็นสมาชิก และสหกรณ์จะหักไว้เป็นค่าบริหารจัดการจากสมาชิกกิโลกรัมละ 50-70 สตางค์ จะปิดจุดรวบรวมตั้งแต่เดือนมีนาคม และจะเปิดจุดรวบรวมเดือนมิถุนายน ซึ่งเป็นช่วงที่เปิดกรีต โดยราคารับซื้อจะสูงกว่าพ่อค้ารวบรวม ยางที่รวบรวมจากสมาชิกได้แก่ ยางแผ่นดิบ ยางก้อนถ้วย น้ำยางสด โดยจะรวบรวมยางและขายโดยการตกลงราคา หรือการประมูล มีพ่อค้ารวบรวมหรือบริษัทโรงงานแปรรูปมาทำการประมูล จะมี การประมูล 2-3 ครั้งต่อเดือน โดยมีขั้นตอนคือ ในวันแรก สหกรณ์จะรวบรวมยางของสมาชิก และช่วงบ่ายทำการประมูลราคา การประมูลจะมีทั้งการยื่นซองประมูล หรือการประมูลทางโทรศัพท์ ราคาประมูลจะแตกต่างกันไม่มากนัก ซึ่งคนที่ประมูลจะดูคุณภาพยางของแต่ละราย คัดราคาตามคุณภาพยาง จะทราบราคาในวันที่มีการประมูล และคนที่ประมูลได้จะมาชั่งน้ำหนักยาง จ่ายเงิน และขนส่งในวันถัดไป โดยส่วนใหญ่บริษัทจะซื้อผ่านพ่อค้ารวบรวมที่ไปประมูลเพราะจะกำหนดคุณภาพได้

3) พ่อค้ารวบรวม

จะรับซื้อยาง ในรูปของยางก้อนถ้วย ยางแผ่นดิบ และน้ำยางสด รับซื้อโดยตรงจากเกษตรกรและจากการประมูลยางผ่านสหกรณ์/กลุ่มเกษตรกร ส่วนใหญ่จะเป็นพ่อค้าตั้งจุดรับซื้อนอกพื้นที่ และเกษตรกรจะขนมาขาย การรับซื้อยางก้อนถ้วยจะแบ่งตามชั้นคุณภาพ ได้แก่ ยางก้อนถ้วยเปียก ยางก้อนถ้วยพักค้างคืน และยางก้อนถ้วยหามาต/แห้ง ราคารับซื้อยางจะแตกต่างกันขึ้นอยู่กับคุณภาพของยาง โดยจะจ่ายเป็นเงินสด และผลผลิตที่รวบรวมได้จะขายให้โรงงานแปรรูป

4) โรงงานแปรรูปเบื้องต้น

โรงงานแปรรูปในพื้นที่ได้แก่ โรงงานน้ำยางข้น ซึ่งจะรับซื้อน้ำยางสด โดยรับซื้อจากเกษตรกร พ่อค้ารวบรวม และองค์การสวนป่า ส่วนใหญ่รับซื้อจากนอกจังหวัด นำมาแปรรูปเป็นน้ำยางข้น เพื่อขายให้กับโรงงานแปรรูปผลิตภัณฑ์ขนาดใหญ่ในจังหวัด ซึ่งจะมีการทำสัญญาการซื้อขายเป็นปี โดยผู้ซื้อจะมาขนส่งถึงที่ ราคาซื้อขายจะอ้างอิงตลาดกลางในประเทศ และสมาคมน้ำยางข้น จะหยุดเดินเครื่องจักรในช่วงที่ยางปิดกรีตเนื่องจากไม่มีผลผลิต



ภาพที่ 1 วิธีการตลาดยางพารา จังหวัดหนองบัวลำภู ปี 2560

ที่มา : จากการสำรวจ

1.4 การใช้ยางพาราของจังหวัดหนองบัวลำภู

จากวิธีการตลาดยางพาราจังหวัดหนองบัวลำภู จากภาพที่ 1 จะเห็นได้ว่าผลผลิตยางส่วนใหญ่ในจังหวัดหนองบัวลำภูกว่าร้อยละ 77 จะเป็นยางก้อนถ้วยเพื่อส่งขายโรงงานยางแท่งและยางเครพ มีเพียงร้อยละ 23 ที่ขายในรูปแบบน้ำยางสด และยางแผ่นดิบ

ในส่วนของยางก้อนถ้วย เกษตรกรขายผ่านสหกรณ์และกลุ่มเกษตรกรร้อยละ 54 พ่อค้ารวบรวมร้อยละ 23 สำหรับในส่วนของสหกรณ์/กลุ่มเกษตรกรจะขายตรงให้โรงงานยางแท่งและยางเครพร้อยละ 1 อีกร้อยละ 53 จะขายให้พ่อค้ารวบรวม ซึ่งจะขายให้โรงงานยางแท่ง/ยางเครพ

สำหรับน้ำยางสด และยางแผ่นดิบ เกษตรกรจะขายตรงให้โรงงานน้ำยางข้น/ยางแท่ง/ยางเครพร้อยละ 22 เหลือร้อยละ 1 จะขายผ่านสหกรณ์/กลุ่มเกษตรกร/พ่อค้ารวบรวม ซึ่งจะขายให้โรงงานน้ำยางข้น/ยางแท่ง/ยางเครพ

ตารางที่ 4 ประมาณการบัญชีสมดุลยางพารา จังหวัดหนองบัวลำภู ปี 2560

หน่วย : ตันยางแห้ง

รายการ	ปี 2560												
	ม.ค.	ก.พ.	มี.ค.	เม.ย.	พ.ค.	มิ.ย.	ก.ค.	ส.ค.	ก.ย.	ต.ค.	พ.ย.	ธ.ค.	รวม
1) ด้านการผลิต	1,375	1,614	178	146	174	879	1,108	1,776	1,974	3,071	3,433	3,428	19,156
1.1 ผลผลิตยางพาราจังหวัด	1,258	1,614	178	143	160	805	984	1,611	1,791	2,844	3,223	3,208	17,819
1.2 นำเข้า/ซื้อจากจังหวัดอื่น	117	-	-	3	14	74	124	165	183	227	210	220	1,337
2) ด้านความต้องการใช้ยางพารา	1,375	1,614	178	146	174	879	1,108	1,776	1,974	3,071	3,433	3,428	19,156
2.1 ความต้องการของโรงงานแปรรูปขั้นต้น	159	-	-	7	28	83	138	220	255	310	310	310	1,820
2.1.1 โรงงานน้ำยางข้น	159	-	-	7	28	83	138	220	255	310	310	310	1,820
2.2 ส่งออกไปนอกจังหวัด	2,107	1,972	178	32	39	618	791	1,378	1,719	2,604	3,123	2,775	17,336
3) ผลผลิตส่วนเกิน/ขาด (3) = 1) - 2)	-	-	-	-	-	-	-	-	-	-	-	-	-

ที่มา : จากการสำรวจ

จากข้อมูลทีวิเคราะห์พบว่าผลผลิตยางพาราของจังหวัดหนองบัวลำภู ผลผลิตของจังหวัดมีอัตรา ร้อยละ 93 ของความต้องการใช้ยางพารา และมีการนำเข้ามาอัตราร้อยละ 7 โดยใช้ในโรงงานแปรรูปขั้นต้น อัตราร้อยละ 10 และส่งออกป็นอกจังหวัดร้อยละ 90 ของความต้องการใช้ยางพารา

การนำเข้ายางพารา จะเป็นการนำเข้าน้ำยางสดของโรงงานแปรรูปขั้นต้น และของสหกรณ์ ที่รวบรวมยางก้อนถ้วย และมีเกษตรกรนอกจังหวัดอยู่ในกลุ่มด้วย (ตารางที่ 4)

1.5 ปัญหาและอุปสรรค

1.5.1 ด้านการผลิต

- 1) คุณภาพยางก้อนถ้วย มีสิ่งเจือปน และยางแผ่นดิบมีคุณภาพต่ำ ส่งผลต่อราคา และคุณภาพยาง
- 2) ผู้รับซื้อเป็นผู้กำหนดราคา
- 3) ต้นทุนการผลิตสูง ในขณะที่ราคาขายตกต่ำ
- 4) หน้ายางจะตาย ในช่วงที่กำลังให้น้ำยางเต็มที่อายุยางมากกว่า 10 ปี
- 5) การสร้างโรงงานแปรรูปขั้นต้น ดัดปัญหาฝัังเมืองสีเขียวของจังหวัด

1.5.2 ด้านการตลาด

- 1) วัตถุดิบที่ป้อนโรงงานแปรรูปขั้นต้นไม่สม่ำเสมอในช่วงที่ปิดกรีต ทำให้ขาดแคลน วัตถุดิบ ซึ่งไม่สามารถควบคุมได้ มีผลกระทบต่อกรขยายกำลังการผลิต
- 2) สหกรณ์ที่รวบรวมยังมีขนาดเล็ก ยังขาดการแปรรูปขั้นต้นเพื่อสร้างมูลค่าเพิ่ม
- 3) ราคาผลผลิตตกต่ำ ทำให้เกษตรกรต้องแบปรับภาระต้นทุนการผลิตที่สูง

1.6 ข้อคิดเห็นและข้อเสนอแนะ

- 1) ภาครัฐควรให้ความรู้ด้านการผลิตแก่เกษตรกรอย่างทั่วถึง ได้แก่ ทำยางคุณภาพ การกรีต
- 2) ส่งเสริมให้มีการแปรรูปขั้นต้น หรือแปรรูปเป็นผลิตภัณฑ์ เพื่อสร้างมูลค่าเพิ่ม
- 3) สนับสนุนให้มีการใช้ยางในประเทศมากขึ้น

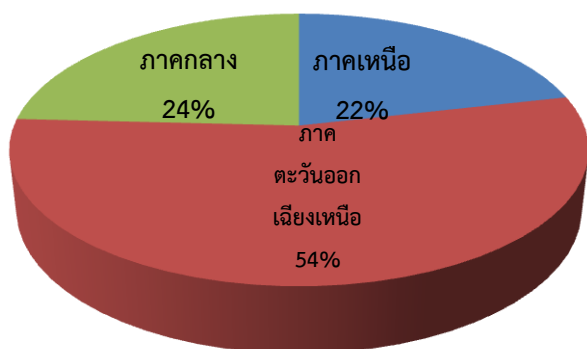
2. มันสำปะหลัง

2.1 ข้อมูลทั่วไป

ปี 2560 (ผลผลิตมันสำปะหลัง ออกสู่ตลาดตั้งแต่ 1 ตุลาคม 2559 ถึง 30 กันยายน 2560) ไทยมีเนื้อที่เก็บเกี่ยว 8.64 ล้านไร่ ผลผลิต 31.19 ล้านตัน และผลผลิตต่อไร่ 3.61 ตัน เมื่อเทียบกับปี 2559 ที่มีเนื้อที่เก็บเกี่ยว 8.92 ล้านไร่ ผลผลิต 30.56 ล้านตัน และผลผลิตต่อไร่ 3.43 ตัน พบว่า พื้นที่เก็บเกี่ยว ลดลงร้อยละ 3.16 เนื่องจากเกษตรกรปรับเปลี่ยนไปปลูกพืชอื่นทดแทน เช่น อ้อยโรงงาน ประกอบกับราคามันสำปะหลังปรับตัวลดลงอย่างต่อเนื่อง สำหรับผลผลิต และผลผลิตต่อไร่ เพิ่มขึ้นร้อยละ 2.06 และร้อยละ 5.40 ตามลำดับ เนื่องจากสภาพภูมิอากาศเอื้ออำนวยทำให้ต้นมันสำปะหลังเจริญเติบโตดี จึงส่งผลให้ผลผลิตโดยรวมเพิ่มขึ้นด้วย

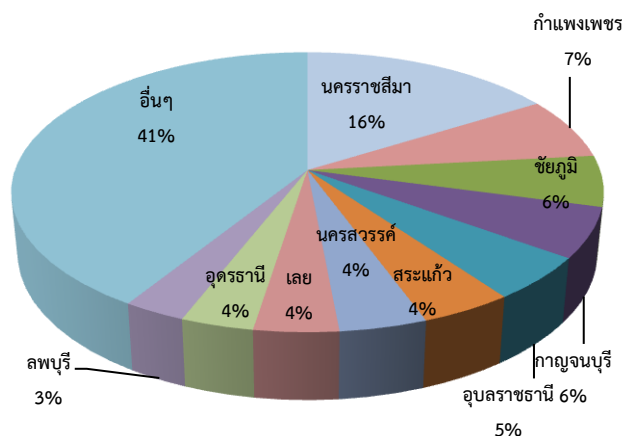
ทั้งนี้แหล่งเพาะปลูกมันสำปะหลังของไทยส่วนใหญ่อยู่ในภาคตะวันออกเฉียงเหนือ คิดเป็นร้อยละ 53.02 รองลงมาคือ ภาคกลาง ร้อยละ 25.13 และ ภาคเหนือ ร้อยละ 21.85 ตามลำดับ โดยจังหวัด นครราชสีมา มีเนื้อที่ปลูกมันสำปะหลังมากที่สุด คิดเป็นร้อยละ 16.17 รองลงมาคือ กำแพงเพชร ร้อยละ 7.13 ชัยภูมิ ร้อยละ 5.89 กาญจนบุรี ร้อยละ 5.78 และ อุบลราชธานี ร้อยละ 5.05 ตามลำดับ

ผลผลิตมันสำปะหลังของไทยเข้าสู่กระบวนการแปรรูปทั้งหมด โดยแปรรูปเป็นมันเส้น มันอัดเม็ด แป้งมันสำปะหลัง และเอทานอล เพื่อใช้เป็นวัตถุดิบในอุตสาหกรรมต่อเนื่อง เช่น อาหาร อาหารสัตว์ สารความหวาน ผงชูรส กระดาษ สิ่งทอ เป็นต้น โดยความต้องการใช้ภายในประเทศ ในแต่ละปีประมาณ ร้อยละ 20-25 ที่เหลือร้อยละ 75-80 เป็นการส่งออก



ภาพที่ 2 สัดส่วนเนื้อที่เพาะปลูกมันสำปะหลังของไทย
แยกตามภาค ปี 2560

ที่มา : สำนักงานเศรษฐกิจการเกษตร (ณ ธันวาคม 2559)



ภาพที่ 3 สัดส่วนเนื้อที่เพาะปลูกมันสำปะหลังของไทย รายจังหวัด
ที่สำคัญปี 2560

ที่มา : สำนักงานเศรษฐกิจการเกษตร (ณ ธันวาคม 2559)

2.2 การผลิต

จังหวัดหนองบัวลำภู ซึ่งแหล่งปลูกมันสำปะหลังที่สำคัญอยู่ในอำเภอสุวรรณคูหา ร้อยละ 41.52 อำเภอโนนสัง ร้อยละ 19.09 อำเภอนากลาง ร้อยละ 14.58 อำเภอเมืองหนองบัวลำภู ร้อยละ 13.70 และอำเภอศรีบุญเรือง ร้อยละ 8.33 และอำเภอนาวัง ร้อยละ 2.78 ตามลำดับ

จังหวัดหนองบัวลำภูมีเกษตรกรผู้ปลูกมันสำปะหลังกว่า 6,000 ครัวเรือน โดยมีเนื้อที่เพาะปลูกมันสำปะหลังเฉลี่ยครัวเรือนละประมาณ 10 ไร่

พันธุ์มันสำปะหลังที่เกษตรกรปลูก ได้แก่ พันธุ์เกษตรศาสตร์ 50 ประมาณร้อยละ 32.23 ของเนื้อที่ปลูกมันสำปะหลังในจังหวัด รองลงมาคือ พันธุ์ระยอง 5 ร้อยละ 32.17 พันธุ์ห้วยบง 60 ร้อยละ 12.06 พันธุ์อื่น ๆ ร้อยละ 23.54 ตามลำดับ

เกษตรกรส่วนใหญ่เก็บเกี่ยวมันสำปะหลังที่มีอายุ 12 เดือน คิดเป็นร้อยละ 47.99 ของผลผลิตมันสำปะหลังในจังหวัด รองลงมาคือ มันสำปะหลังอายุมากกว่า 12 เดือน ร้อยละ 14.16 และ มันสำปะหลังอายุ 10 เดือน ร้อยละ 12.67 ตามลำดับ

ปี 2556 - 2560 จังหวัดหนองบัวลำภู มีเนื้อที่เก็บเกี่ยวและผลผลิตมันสำปะหลัง ลดลง ร้อยละ 3.23 ร้อยละ 0.76 ตามลำดับ เนื่องจากภาครัฐได้ดำเนินมาตรการและโครงการต่างๆ เพื่อช่วยเหลือเกษตรกรผู้ปลูกมันสำปะหลังอย่างต่อเนื่อง ทำให้เกษตรกรขยายพื้นที่ปลูก รวมถึงเกษตรกรมีการดูแลรักษาที่ดีขึ้น ส่งผลให้ผลผลิตขยายตัวเพิ่มขึ้น ส่วนผลผลิตต่อไร่เพิ่มขึ้นร้อยละ 4.12 ต่อปี เนื่องจาก เกษตรกรมีการดูแลบำรุงรักษาที่ดีขึ้น

สำหรับปี 2560 (พยากรณ์ ณ มีนาคม 2561) ผลผลิตมันสำปะหลังออกสู่ตลาดตั้งแต่ 1 ตุลาคม 2559 ถึง 30 กันยายน 2560) คาดว่าจังหวัดหนองบัวลำภูมีเนื้อที่เก็บเกี่ยวมันสำปะหลัง 61,871 ไร่ ผลผลิต 223,764 ตัน และผลผลิตต่อไร่ 3.437 ตัน เทียบกับปีที่ผ่านมา พบว่า เนื้อที่เก็บเกี่ยว และผลผลิต ลดลงร้อยละ 3.04 และ 1.97ตามลำดับ เนื่องจากเกษตรกรปรับเปลี่ยนไปปลูกพืชอื่น เช่น อ้อยโรงงาน เป็นต้น ส่วนผลผลิตต่อไร่เพิ่มขึ้น ร้อยละ 1.12 เนื่องจากสภาพอากาศเอื้ออำนวยต่อการเจริญเติบโต ประกอบกับเกษตรกรมีการบำรุงดูแลรักษาที่ดี (ตารางที่ 5-9)

ตารางที่ 5 จำนวนครัวเรือน และเนื้อที่เพาะปลูกเฉลี่ยต่อครัวเรือนของเกษตรกรผู้ปลูกมันสำปะหลัง จังหวัดหนองบัวลำภู ปี 2554 – 2558

ปี	จำนวนครัวเรือน	เนื้อที่เพาะปลูกเฉลี่ย
	(ครัวเรือน)	(ไร่/ครัวเรือน)
2554 (2553/54)	4,886	9.69
2555 (2554/55)	4,214	11.18
2556 (2555/56)	6,898	10.78
2557 (2556/57)	6,506	10.55
2558 (2557/58)	6,613	10.47

ที่มา : สำนักงานเศรษฐกิจการเกษตร

ตารางที่ 6 พันธุ์มันสำปะหลังในจังหวัดหนองบัวลำภู ปี 2554 - 2558

หน่วย : ร้อยละ

พันธุ์	ปี 2554 (ปี 2553/54)	ปี 2555 (ปี 2554/55)	ปี 2556 (ปี 2555/56)	ปี 2557 (ปี 2556/57)	ปี 2558 (ปี 2557/58)
เกษตรศาสตร์ 50	29.84	26.14	40.43	17.80	32.23
ระยอง 60	8.21	1.29	-	-	0.57
ห้วยบง 80	-	0.76	-	1.77	0.54
ระยอง 5	36.63	24.99	32.25	53.87	32.17
ระยอง 72	-	0.56	0.17	3.57	0.72
ห้วยบง 60	11.72	15.70	10.23	4.83	12.06
พันธุ์อื่น ๆ	13.60	30.56	16.92	18.16	21.11
รวม	100.00	100.00	100.00	100.00	100.00

ที่มา : สำนักงานเศรษฐกิจการเกษตร

ตารางที่ 7 ช่วงอายุการเก็บเกี่ยวมันสำปะหลังในจังหวัดหนองบัวลำภู ปี 2554-2558

หน่วย : ร้อยละ

ช่วงอายุเก็บเกี่ยว	ปี 2554 (ปี 2553/54)	ปี 2555 (ปี 2554/55)	ปี 2556 (ปี 2555/56)	ปี 2557 (ปี 2556/57)	ปี 2558 (ปี 2557/58)
น้อยกว่า 8 เดือน	2.58	-	-	1.20	0.75
8 เดือน	9.58	-	16.52	5.25	1.12
9 เดือน	25.14	21.49	21.08	11.10	4.68
10 เดือน	18.44	48.84	37.88	22.77	12.67
11 เดือน	5.51	22.79	7.45	24.66	18.63
12 เดือน	29.92	0.20	7.14	23.33	47.99
มากกว่า 12 เดือน	8.83	6.68	9.93	11.69	14.16
รวม	100.00	100.00	100.00	100.00	100.00

ที่มา : สำนักงานเศรษฐกิจการเกษตร

ตารางที่ 8 เนื้อที่เก็บเกี่ยว ผลผลิต และผลผลิตต่อไร่ มันสำปะหลังในจังหวัดหนองบัวลำภู
ปี 2556-2560

ปี	เนื้อที่เก็บเกี่ยว	ผลผลิต	ผลผลิตต่อไร่
	(ไร่)	(ตัน)	(กก.)
2556 (2555/56)	71,918	226,313	3,147
2557 (2556/57)	65,580	206,884	3,155
2558 (2557/58)	67,317	228,370	3,392
2559 (2558/59)	63,811	228,279	3,577
2560 (2559/60)	61,871	223,764	3,617
อัตราเพิ่ม (ร้อยละ)	-3.23	0.76	4.12

ที่มา : สำนักงานเศรษฐกิจการเกษตร, กุมภาพันธ์ 2561

ตารางที่ 9 เนื้อที่เก็บเกี่ยว ผลผลิต และผลผลิตต่อไร่ มันสำปะหลังในจังหวัดหนองบัวลำภู รายอำเภอ
ปี 2559

อำเภอ	เนื้อที่เก็บเกี่ยว	ผลผลิต	ผลผลิตต่อไร่
	(ไร่)	(ตัน)	(กก.)
เมืองหนองบัวลำภู	8,744	34,084	3,898
นากลาง	9,301	33,065	3,555
โนนสัง	12,183	41,788	3,430
ศรีบุญเรือง	5,313	19,924	3,750
สุวรรณคูหา	26,494	94,001	3,548
นาวัง	1,776	5,417	3,050
รวม	63,811	228,279	3,577

ที่มา : สำนักงานเศรษฐกิจการเกษตร

2.3 การตลาด

2.3.1 โครงสร้างการตลาดมันสำปะหลังของจังหวัดหนองบัวลำภู มีดังนี้

1) เกษตรกรผู้ปลูกมันสำปะหลัง

จังหวัดหนองบัวลำภูมีเกษตรกรผู้ปลูกมันสำปะหลังกว่า 6,000 ครัวเรือน แหล่งเพาะปลูกมันสำปะหลังที่สำคัญอยู่ในอำเภอสุวรรณคูหา โนนสัง เมืองหนองบัวลำภู นากลาง และศรีบุญเรือง ตามลำดับ โดยเกษตรกรเริ่มเก็บเกี่ยวผลผลิตตั้งแต่เดือนตุลาคมถึงเดือนพฤษภาคมของปีถัดไป

แต่จะเก็บเกี่ยวผลผลิตมากในช่วงเดือนมกราคมถึงมีนาคมของทุกปี ประมาณร้อยละ 72 ของผลผลิต
มันสำปะหลังจังหวัดหนองบัวลำภูทั้งหมด

สำหรับการขายผลผลิตมันสำปะหลัง เกษตรกรที่เก็บเกี่ยวมันสำปะหลังแล้ว
ควรนำไปจำหน่ายให้เร็วที่สุด หากเก็บไว้นานคุณภาพมันสำปะหลังจะต่ำลง และเน่าเสียได้ โดยเกษตรกรจะ
จำหน่ายมันสำปะหลังให้กับพ่อค้ารวบรวมท้องถิ่น (ลานรวบรวมหัวมันสด) โรงงานแปรรูป (ลานมันเส้น)

2) ลานรวบรวมมันสำปะหลัง (พ่อค้ารวบรวมท้องถิ่น)

จังหวัดหนองบัวลำภูมีลานรวบรวมมันสำปะหลังกระจายอยู่ทุกอำเภอที่เป็นแหล่ง
เพาะปลูกมันสำปะหลัง จะทำหน้าที่รวบรวมผลผลิตจากเกษตรกรทั้งในจังหวัดและต่างจังหวัด (จังหวัด
นครราชสีมา ลพบุรี ขอนแก่น และเพชรบูรณ์ เป็นต้น) เพื่อนำมาจำหน่ายให้แก่โรงงานแปรรูป (ลานมันเส้น
และโรงงานแป้งมันสำปะหลัง) ทั้งที่อยู่ในจังหวัดและต่างจังหวัด

3) โรงงานแปรรูป

โรงงานแปรรูปมันสำปะหลังหลักมี 4 ประเภท คือ โรงงานแป้งมันสำปะหลัง ลานมัน
เส้น โรงงานมันอัดเม็ด และโรงงานเอทานอล สำหรับจังหวัดหนองบัวลำภูมีโรงงานแปรรูปมันสำปะหลัง
เพียง 1 ประเภท ดังนี้

- ลานมันเส้น

จังหวัดหนองบัวลำภูมีลานมัน ที่ทำหน้าที่ทั้งรวบรวมมันสดเพื่อส่งขาย และ
ลานมันที่รวบรวมมันสดเพื่อมาแปรรูปเป็นมันเส้น กระจายอยู่ทุกอำเภอที่เป็นแหล่งเพาะปลูกมันสำปะหลัง
แต่ส่วนใหญ่จะตั้งอยู่ในอำเภอที่เป็นแหล่งเพาะปลูกที่สำคัญ คือ อำเภอสุวรรณคูหา โนนสัง เมือง
หนองบัวลำภู และนาหว้า ทั้งนี้ปัจจุบันมีลานมันเส้นที่แปรรูปมันสำปะหลังเป็นมันเส้นมากกว่า 20 ลาน ลาน
มันเส้นทำหน้าที่ดังนี้

(1) รับซื้อมันสำปะหลังจากเกษตรกรในจังหวัดและต่างจังหวัด (จังหวัดอุดรธานี
เลย ขอนแก่น เป็นต้น) เพื่อนำมาแปรรูปเป็นมันเส้น

(2) รับซื้อมันสำปะหลังจากลานรวบรวมและลานมันเส้นอื่นๆ ในจังหวัด และ
ต่างจังหวัด (จังหวัดอุดรธานี ขอนแก่น และ เลย เป็นต้น) เพื่อนำมาแปรรูปเป็นมันเส้น

(3) รับซื้อมันเส้นจากเกษตรกรและลานมันเส้น ในจังหวัดและต่างจังหวัด เพื่อ
นำมาปรับปรุงคุณภาพ/รวบรวม เพื่อรอจำหน่าย

(4) จำหน่ายมันสำปะหลังที่รับซื้อมาเกินกำลังการผลิตของลานมันเส้นตนเอง
ให้แก่โรงงานแป้งมันสำปะหลังและลานมันเส้นอื่นที่มีมันสำปะหลังไม่เพียงพอต่อความต้องการใช้ที่อยู่ใน
จังหวัดและต่างจังหวัด

(5) จำหน่ายมันเส้นให้แก่ 1) ผู้ใช้ในประเทศ เช่น โรงงานอาหารสัตว์ โรงงาน
เอทานอล โรงงานกรดมะนาว และโรงงานมันอัดเม็ด เป็นต้น 2) ผู้ส่งออกมันเส้น และ 3) ผู้ใช้ต่างประเทศ
(เป็นผู้ส่งออกมันเส้นเอง)

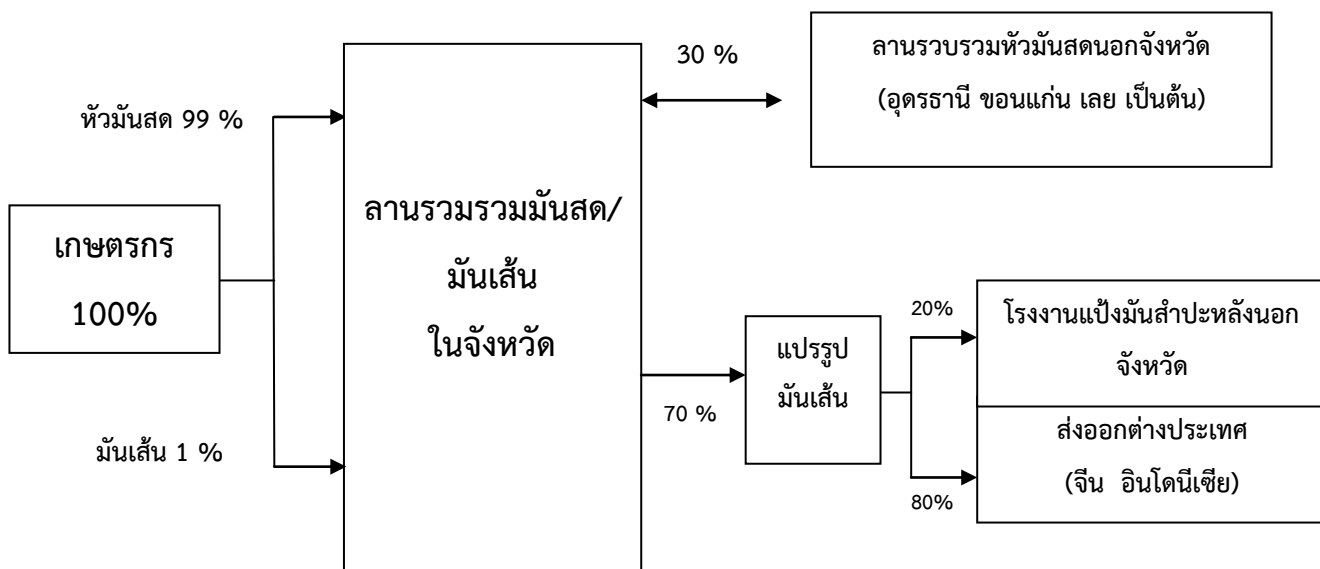
2.3.2 วิถีตลาดมันสำปะหลังของจังหวัดหนองบัวลำภู

เกษตรกรผู้ปลูกมันสำปะหลังจังหวัดหนองบัวลำภู เมื่อเก็บเกี่ยวมันสำปะหลังจะจำหน่ายมันสำปะหลังให้แก่ลานรวบรวม/ลานมันเส้น เนื่องจากลานรวบรวม/ลานมันเส้นเป็นอุตสาหกรรมที่ใช้เงินทุนเพื่อดำเนินการไม่มากนัก จึงมีกระจายเกือบทุกท้องที่ในแหล่งผลิตมันสำปะหลัง โดยส่วนใหญ่จะขายเป็นหัวมันสดร้อยละ 99 และมีบางส่วนเพียงร้อยละ 1 จะแปรรูปมันสำปะหลังเป็นมันเส้นแต่มีปริมาณไม่มาก และจะจำหน่ายให้แก่ลานมันเส้น

ลานรวบรวม /ลานมันเส้น จะรับซื้อมันสำปะหลังทั้งในจังหวัดและต่างจังหวัด เนื่องจากผลผลิตมันสำปะหลังในจังหวัดไม่เพียงพอต่อความต้องการใช้ แบ่งเป็น 1) รับซื้อมันสำปะหลังจากเกษตรกรในจังหวัดร้อยละ 59.87 ทั้งนี้ในช่วงฤดูฝนลานมันเส้นส่วนใหญ่จะหยุดแปรรูปมันเส้นเนื่องจากไม่สามารถตากมันเส้นได้ ส่งผลให้ลานมันเส้นบางส่วนจะทำหน้าที่คล้ายกับลานรวบรวม คือ เมื่อรับซื้อหัวมันสดแล้วก็จะขายให้แก่โรงงานแป้งมันสำปะหลังนอกจังหวัด และ 2) รับซื้อมันสำปะหลังจากต่างจังหวัด ร้อยละ 40.13 โดยจะทำการแปรรูปเป็นมันเส้นทั้งหมด

เมื่อพิจารณาวิถีตลาดมันสำปะหลังของจังหวัดหนองบัวลำภู ปี 2559/60 พบว่า มันสำปะหลังในจังหวัดหนองบัวลำภูไม่เพียงพอต่อความต้องการใช้ของการแปรรูปเป็นมันเส้นในจังหวัด จึงต้องมีการนำเข้ามา มันสำปะหลังจากจังหวัดอื่น คิดเป็นร้อยละ 40.13 ของความต้องการใช้มันสำปะหลังทั้งหมดจังหวัดหนองบัวลำภู (ภาพที่ 4)

วิธีการตลาดมันสำปะหลังจังหวัดหนองบัวลำภู



ภาพที่ 4 วิถีตลาดมันสำปะหลังของจังหวัดหนองบัวลำภู ปี 2559/60

ที่มา: จากการสำรวจ

2.4 การใช้มันสำปะหลังของจังหวัดหนองบัวลำภู

2.4.1 ด้านการผลิต (Supply)

1) ผลผลิตมันสำปะหลังในจังหวัดหนองบัวลำภู

จังหวัดหนองบัวลำภู ผลิตมันสำปะหลังได้ 223,764 ตัน หรือคิดเป็นร้อยละ 59.87 ของความต้องการใช้มันสำปะหลังทั้งหมด ซึ่งไม่เพียงพอต่อความต้องการใช้ลานมันเส้นในจังหวัด

2) การนำเข้าจากต่างจังหวัด

มันสำปะหลังที่ผลิตได้ในจังหวัดหนองบัวลำภูไม่เพียงพอต่อความต้องการใช้ของโรงงานแปรรูปมันสำปะหลังในจังหวัด รวมถึงมันสำปะหลังที่ผลิตได้บางส่วนได้ถูกส่งออกไปจำหน่ายยังต่างจังหวัด จึงต้องมีการนำเข้มันสำปะหลังจากจังหวัดอื่นปริมาณ 150,000 ตัน หรือคิดเป็นร้อยละ 40.13 ของความต้องการใช้มันสำปะหลังทั้งหมด ทั้งนี้ส่วนใหญ่นำเข้ามันสำปะหลังมาจากอุดรธานี ขอนแก่น เลย เป็นต้น

2.4.2 ด้านความต้องการใช้ (Demand)

1) เข้าโรงงานแปรรูป

โรงงานแปรรูปมันสำปะหลังในจังหวัดหนองบัวลำภูมี 1 ประเภท คือ ลานมันเส้น มีความต้องการใช้มันสำปะหลัง 306,635 ตัน คิดเป็นร้อยละ 82.04 ของความต้องการใช้ทั้งหมดในจังหวัด

2) การส่งออกมันสำปะหลังไปต่างจังหวัด

เกษตรกร/ลานรวบรวม/ลานมันเส้น บางส่วนในจังหวัดหนองบัวลำภู จำหน่ายมันสำปะหลังให้แก่โรงงานแปรรูปมันสำปะหลังในต่างจังหวัด ปริมาณ 67,129 ตัน เนื่องจากพื้นที่ปลูกมันสำปะหลังอยู่ใกล้กับโรงงานแปรรูปที่อยู่ต่างจังหวัด หรือโรงงานแปรรูปที่อยู่ต่างจังหวัดให้ราคาสูงกว่า ทั้งนี้ส่วนใหญ่ส่งออกมันสำปะหลังไปจังหวัดอุดรธานี เลย และขอนแก่น

3) ราคา

ปี 2560 (ม.ค.-ธ.ค.) ราคามันสำปะหลังที่เกษตรกรขายได้เฉลี่ยกิโลกรัมละ 1.33 บาท ลดลงจากกิโลกรัมละ 1.49 บาท ในปี 2559 คิดเป็นร้อยละ 10.74 เนื่องจากประเทศคู่ค้าหลัก คือ จีน ลดการนำเข้ามันเส้นจากไทย สาเหตุจากรัฐบาลจีนระบายนโยบายสต็อกข้าวโพดเลี้ยงสัตว์ ผู้ประกอบการจึงหันไปใช้ข้าวโพดเลี้ยงสัตว์เพื่อผลิตแอลกอฮอล์มากขึ้น ส่งผลให้ราคาส่งออกมันเส้นของไทยลดต่ำลงมาก รวมถึงราคาส่งออกแป้งมันสำปะหลังมีแนวโน้มลดต่ำลงมากเช่นกัน เมื่อราคาส่งออกผลิตภัณฑ์มันสำปะหลังลดต่ำลงมาก จึงส่งผลกระทบต่อราคาที่เกษตรกรขายได้ลดต่ำลงมากเช่นเดียวกัน (ตารางที่ 10)

ตารางที่ 10 ราคามันสำปะหลังรายเดือนของจังหวัดหนองบัวลำภู ปี 2556 - 2560

บาท/กก.

ปี	ม.ค.	ก.พ.	มี.ค.	เม.ย.	พ.ค.	มิ.ย.	ก.ค.	ส.ค.	ก.ย.	ต.ค.	พ.ย.	ธ.ค.	เฉลี่ย
2556	2.09	2.06	2.33	2.31	2.11	2.35	2.35	-	-	1.94	2.10	2.09	2.13
2557	2.18	2.21	2.24	2.25	2.25	-	-	-	-	2.00	2.33	2.34	2.18
2558	2.33	2.23	2.25	2.09	2.00	1.90	2.02	2.04	2.12	2.09	1.96	1.88	2.15
2559	1.89	1.68	1.71	1.85	1.87	1.63	1.57	1.16	1.13	0.89	0.93	1.20	1.49
2560	1.42	1.47	1.46	1.21	1.17	0.94	0.93	0.95	0.97	1.00	1.32	1.97	1.33

ที่มา: สำนักงานเศรษฐกิจการเกษตร

4) ผลต่างระหว่างผลผลิตและความต้องการใช้

เมื่อพิจารณาผลผลิตและความต้องการใช้ของโรงงานแปรรูปมันสำปะหลังในจังหวัดหนองบัวลำภู พบว่า ผลผลิตมันสำปะหลังไม่เพียงพอต่อความต้องการใช้ของการแปรรูปเป็นมันเส้นในจังหวัดหนองบัวลำภูส่งผลให้ทุกเดือนต้องมียานำเข้ามันสำปะหลังจากต่างจังหวัด ซึ่งการนำเข้ามันสำปะหลังจากต่างจังหวัดจะมากหรือน้อยขึ้นอยู่กับปริมาณความต้องการของลานมันเส้น

ตารางที่ 11 การบริหารจัดการมันสำปะหลังจังหวัดหนองบัวลำภู ปี 2559/60

หน่วย : ตันหัวมันสด

รายการ	ปี 2559			ปี 2560									รวม	ร้อยละ
	ต.ค.	พ.ย.	ธ.ค.	ม.ค.	ก.พ.	มี.ค.	เม.ย.	พ.ค.	มิ.ย.	ก.ค.	ส.ค.	ก.ย.		
1. ผลผลิต (Supply)	70,903	17,978	523	65,035	123,043	81,817	14,353	112	-	-	-	-	373,764	100.00
1.1 ผลผลิตหัวมันสดที่ผลิตในจังหวัด	42,448	10,763	313	38,935	73,663	48,982	8,593	67	-	-	-	-	223,764	59.87
1.2 การนำเข้าหัวมันสด	28,455	7,215	210	26,100	49,380	32,835	5,760	45	-	-	-	-	150,000	40.13
- นำเข้าจากจังหวัดอื่น	28,455	7,215	210	26,100	49,380	32,835	5,760	45	-	-	-	-	150,000	40.13
- นำเข้าจากต่างประเทศ	-	-	-	-	-	-	-	-	-	-	-	-	-	-
2. ความต้องการใช้ (Demand)	70,903	17,978	523	65,035	123,043	81,817	14,353	112	-	-	-	-	373,764	100.00
2.1 เข้าโรงงานแปรรูป	58,169	14,749	429	53,355	100,944	67,122	11,775	92	-	-	-	-	306,635	82.04
- ลานมันเส้น	58,169	14,749	429	53,35	100,944	67,122	11,775	92	-	-	-	-	306,635	82.04
- โรงงานมันอัดเม็ด	-	-	-	-	-	-	-	-	-	-	-	-	-	-
- โรงงานแป้งมันสำปะหลัง (แป้งมันสำปะหลังดิบ/แป้งมันสำปะหลังดัดแปร)	-	-	-	-	-	-	-	-	-	-	-	-	-	-
- โรงงานเอทานอล	-	-	-	-	-	-	-	-	-	-	-	-	-	-
2.2 ส่งออกหัวมันสดไปจังหวัดอื่น	12,734	3,229	94	11,680	22,099	14,695	2,578	20	-	-	-	-	67,129	17.96
3. ผลผลิตส่วนเกิน/ขาด (1-2)	0	0	0	0	0	0	0	0	0	0	0	0	0	0

ที่มา : จากการสำรวจ

2.5 ปัญหาและอุปสรรค

2.5.1 ด้านการผลิต

- 1) เกษตรกรประสบภาวะภัยแล้ง ส่งผลให้ผลผลิตต่อไร่ลดลง
- 2) ต้นทุนการผลิตสูง
- 3) เกษตรกรขาดการดูแลรักษา เนื่องจากราคาซื้อขายได้ต่ำไม่จูงใจใส่ปุ๋ย
- 4) เกษตรกรบางส่วนไม่มีความรู้ในเรื่องของพันธุ์ รวมทั้งมีการเร่งเก็บเกี่ยวผลผลิตจึงทำให้เปอร์เซ็นต์แป้งต่ำ
- 5) เกษตรกรบางส่วนไม่มีความรู้ในเรื่องของพันธุ์ รวมทั้งมีการเร่งเก็บเกี่ยวผลผลิตจึงทำให้เปอร์เซ็นต์แป้งต่ำ
- 6) ขาดแคลนแรงงาน

2.5.2 ด้านการตลาด

- 1) ราคามันสำปะหลังมีแนวโน้มลดลงอย่างต่อเนื่อง เนื่องจากตลาดต่างประเทศชะลอการสั่งซื้อ
- 2) ความต้องการของโรงงานแป้งมันสำปะหลังเพิ่มมากขึ้นแต่ผลผลิตภายในจังหวัดมีไม่เพียงพอต่อความต้องการของโรงงาน

2.6 ข้อคิดเห็นและข้อเสนอแนะ

- 1) ให้หน่วยงานภาครัฐ ให้ความรู้ เรื่องพันธุ์ การดูแล และระยะเวลาการเก็บเกี่ยว เนื่องจากมีผลต่อเปอร์เซ็นต์แป้ง
- 2) ให้หน่วยงานที่เกี่ยวข้อง ช่วยส่งเสริมและสนับสนุนให้เกษตรกรปลูกมันสำปะหลังเพิ่มขึ้น โดยเฉพาะเพิ่มผลผลิตต่อไร่ และเปอร์เซ็นต์แป้ง
- 3) ให้รัฐบาลช่วยสนับสนุนการรวมกลุ่มเกษตรกรโดยเฉพาะแปลงใหญ่ เพื่อผลิตมันสำปะหลังที่มีคุณภาพ ได้เปอร์เซ็นต์แป้งสูง เพื่อต่อรองราคากับโรงงาน
- 4) หาดตลาดใหม่เพื่อขยายการส่งออกให้มากขึ้น
- 5) ผู้ประกอบการต้องการสร้างโรงงานแป้งมันสำปะหลัง แต่ติดขัดตรงผังเมืองของจังหวัดหนองบัวลำภู จึงควรมีการผ่อนปรนเพื่อส่งเสริมให้มีความต้องการใช้มันสำปะหลังในจังหวัดเพิ่มขึ้น

3. ข้าวเหนียวนาปี

3.1 ข้อมูลทั่วไป

จังหวัดหนองบัวลำภู มีทั้งหมด 6 อำเภอ ประกอบด้วย อำเภอเมือง ศรีบุญเรือง นากลาง โนนสัง นาหวัง และสุวรรณคูหา จังหวัดหนองบัวลำภูมีพื้นที่ประมาณ 2.41 ล้านไร่ ปี 2560 มีพื้นที่การเกษตรคิดเป็นร้อยละ 70 ของพื้นที่ทั้งหมด ประชาชนประกอบอาชีพเกษตรกรรม 65,534 ครัวเรือน มีรายได้เฉลี่ยปีละ 88,064 บาท ต่อครัวเรือน ดังนั้นโครงสร้างของจังหวัดหนองบัวลำภูส่วนใหญ่ขึ้นกับสาขาเกษตร มีพืชเศรษฐกิจที่สำคัญ ได้แก่ ข้าว อ้อยโรงงาน มันสำปะหลัง ข้าวโพดเลี้ยงสัตว์ ถั่วเหลือง ผลไม้ เป็นต้น

ในปีเพาะปลูก 2559 จังหวัดหนองบัวลำภู มีเนื้อที่เพาะปลูกข้าวนาปีทั้งหมด 698,288 ไร่ แบ่งเป็นเนื้อที่เพาะปลูกข้าวเหนียว 553,549 ไร่ คิดเป็นร้อยละ 76.41 และเนื้อที่เพาะปลูกข้าวเจ้า 164,739 ไร่ หรือคิดเป็นร้อยละ 23.59 ของเนื้อที่เพาะปลูกข้าวนาปีทั้งจังหวัด โดยมีผลผลิตข้าวเหนียวนาปี 164,834 ตัน และข้าวเจ้านาปี 52,387 ตัน ขนาดฟาร์มครัวเรือนมีพื้นที่ ปลูกข้าวเฉลี่ย 13.81 ไร่ ส่วนใหญ่ปลูกข้าวนอกเขตชลประทานร้อยละ 94.30 และปลูกข้าวในเขตชลประทานร้อยละ 5.70 พันธุ์ข้าวที่เกษตรกรใช้ ได้แก่ กข.6 ข้าวหอมมะลิ 105 พันธุ์พื้นเมือง และอื่น ๆ คิดเป็นร้อยละ 71.25 ร้อยละ 16.38 ร้อยละ 4.33 และร้อยละ 8.04 ตามลำดับ โดยส่วนใหญ่ เกษตรกรปลูกข้าวปีละ 1 ครั้ง อัตราการใช้เมล็ดพันธุ์ข้าวเฉลี่ยไร่ละ 9.15 กิโลกรัมต่อไร่ วิธีการปลูกใช้วิธีทำดำนาร้อยละ 53.23 หว่านสำรวย ร้อยละ 35.47 หว่านน้ำตม ร้อยละ 5.76 และนาหยอด ร้อยละ 5.54

สำหรับการปลูกข้าวเหนียวเกษตรกรทำการการไถเตรียมดิน ทำการไถ 2 ครั้งและบ่ม 1 ครั้ง โดยครั้งที่ 1 ไถตะ เพื่อทำลายวัชพืช โรคพืชบางชนิดและพลิกหน้าดิน ครั้งที่ 2 ไถแปร เป็นการไถตัดกับรอยไถตะ เพื่อช่วยพลิกดิน มีอัตราค่าจ้างรถแทรกเตอร์ในการไถหรือบ่ม ครั้งละ 300 - 350 บาทต่อไร่ การเตรียมแปลงกล้า ส่วนใหญ่เกษตรกรทำเองโดยใช้รถไถเดินตามหรือรถแทรกเตอร์ขึ้นอยู่กับปริมาณของพื้นที่ในการตกกล้าโดยส่วนใหญ่ เกษตรกรจะปลูกข้าวพันธุ์ กข 6 โดยซื้อจากศูนย์เมล็ดพันธุ์ข้าว และโรงสีศรีไทยใหม่การเตรียมพันธุ์ข้าวก่อนทำการตกกล้าจะแช่เมล็ดพันธุ์ข้าว 1 คืนแล้วนำไปหว่านไร่ เกษตรกรจะดูแลรักษาโดยใช้ปุ๋ยนิยมใช้ทั้งปุ๋ยเคมี ปุ๋ยอินทรีย์ ปุ๋ยชีวภาพการดูแลบำรุงรักษาข้าวจะนิยมใช้เป็นปุ๋ยเคมีส่วนใหญ่ สูตร 15-15-15, 46-0-0, 16-16-8 และ 16-20-0 ปุ๋ยสูตร 46-0-0 เป็นปุ๋ยที่เกษตรกรนิยมใช้กันมากโดยอัตราการใช้ 13.84 กก./ไร่ โดยใส่ปุ๋ยใส่ 2 ครั้ง โดยปุ๋ยอินทรีย์ ได้แก่ มูลโค มูลสุกร มูลไก่ และปุ๋ยชีวภาพ ที่ใช้คือปุ๋ยทอซ สำหรับการกำจัดวัชพืชนาหว่าน นาหยอด จะมีปัญหาเรื่องวัชพืชมากกว่านาดำและดูแลตัดหญ้าวัชพืชนบนคันนาสารกำจัดวัชพืชนิยมใช้คือ รอนสตาร์ในการฉีดยากำจัดวัชพืชโดยส่วนใหญ่ฉีด 1 ครั้ง อัตราค่าจ้างฉีดพ่นยา 150 - 200 บาทต่อไร่ การเก็บเกี่ยวผลผลิตจะใช้แรงงานคนเกี่ยวด้วยมือหรือและเกี่ยวด้วยเครื่องจักร โดยอัตราค่าจ้างเกี่ยวแรงงานคนอัตราค่าจ้างวันละ 300 บาท เกษตรกรเกี่ยวแล้วตากในนาประมาณ 3 วัน แล้วขนข้าวมารวมกันเพื่อทำการนวดข้าว ค่าจ้างในการนวดข้าวในพื้นที่ คิดตามผลผลิต คือ 100 สอบคิด 3 สอบหรือ 4 สอบโดยการใช้แรงงานในครัวเรือน เมื่อนวดข้าวเสร็จแล้วนำเก็บไว้ในยุ้งฉาง โดยส่วนใหญ่เกษตรกรในพื้นที่สำหรับการใช้รถเกี่ยวมีอัตราค่าจ้าง 600-700 บาทต่อไร่ จากนั้นนำข้าวไปลานตาก การตากเมล็ดข้าวนิยมตาก 3-5 วัน โดยกลับข้าวทุก ๆ 1 ชั่วโมง เมื่อข้าวแห้งแล้วนำข้าวเก็บในยุ้งฉาง

3.2 การผลิต

ในช่วงปี 2556 - 2559 จังหวัดหนองบัวลำภู มีเนื้อที่เพาะปลูกข้าวนาปีลดลงจาก 742,950 ไร่ ในปี 2556 เหลือ 698,288 ไร่ ในปี 2559 หรือลดลงร้อยละ 6.01 โดยผลผลิตลดลงจาก 232,792 ตัน เหลือ 217,221 ตัน ในปี 2559 หรือลดจรร้อยละ 6.69 แต่มีผลผลิตเฉลี่ยเพิ่มขึ้นจาก 316 กิโลกรัมต่อไร่ ในปี 2556 เป็น 338 กิโลกรัมต่อไร่ ในปี 2559 หรือเพิ่มขึ้นร้อยละ 6.96 เนื้อที่เพาะปลูกข้าวนาปีลดลง เนื่องจากเกษตรกรปรับเปลี่ยนมาปลูกอ้อยโรงงานแทนเพราะราคาอ้อยโรงงานอยู่ในเกณฑ์ดี ประกอบกับ สถานการณ์น้ำท่วมในหลายพื้นที่ ทำให้พื้นที่ปลูกข้าวนาปีบางส่วนได้รับความเสียหาย ส่งผลให้เนื้อที่เก็บเกี่ยว ข้าวนาปีลดลง ในปี 2560 คาดว่า จังหวัดหนองบัวลำภูมีเนื้อที่เพาะปลูก 691,686 ไร่ เนื้อที่เก็บเกี่ยว 669,614 ไร่ ผลผลิต 223,850 และผลผลิตเฉลี่ยต่อไร่ 334 ตัน (ตารางที่ 12)

ตารางที่ 12 เนื้อที่เพาะปลูก เนื้อที่เก็บเกี่ยว ผลผลิต และผลผลิตต่อไร่ ข้าวนาปี ของจังหวัดหนองบัวลำภู ปีเพาะปลูก 2556-2560

ปีการเพาะปลูก	เนื้อที่เพาะปลูก (ไร่)	เนื้อที่เก็บเกี่ยว (ไร่)	ผลผลิต (ตัน)	ผลผลิตต่อไร่ (กก.)
2556	742,950	737,010	232,792	316
2557	712,380	695,019	223,804	322
2558	700,367	667,557	211,386	317
2559	698,288	643,468	217,221	338
อัตราเพิ่ม(ลด) (%)	-6.01	-12.69	-6.69	6.96
2560f	691,686	669,614	223,850	334

ที่มา : สำนักงานเศรษฐกิจการเกษตร, 2560

หมายเหตุ: f หมายถึง ตัวเลขพยากรณ์

แหล่งเพาะปลูกข้าวนาปีที่สำคัญของจังหวัดหนองบัวลำภู คือ อำเภอเมืองหนองบัวลำภู รองลงมาคือ อำเภอศรีบุญเรือง อำเภอโนนสัง อำเภอนากลาง อำเภอสุวรรณคูหา และอำเภอนาวัง ซึ่งในปีเพาะปลูก 2559 มีเนื้อที่เพาะปลูก 200,937 ไร่ 151,144 ไร่ 126,062 ไร่ 115,934 ไร่ 82,452 ไร่ และ 21,759 ไร่ ตามลำดับ รายละเอียดดังตารางที่ 13

ตารางที่ 13 เนื้อที่เก็บเกี่ยว ผลผลิต และผลผลิตต่อไร่ ข้าวนาปี ของจังหวัดหนองบัวลำภู ปี 2559
รายอำเภอจังหวัดหนองบัวลำภู

อำเภอ	เนื้อที่เพาะปลูก (ไร่)	เนื้อที่ เกี่ยวเกี่ยว (ไร่)	ผลผลิต (ตัน)	ผลผลิตต่อไร่ (กก.)
เมืองหนองบัวลำภู	200,937	165,498	55,442	335
ศรีบุญเรือง	151,144	146,095	48,796	334
โนนสัง	126,062	125,955	46,225	367
นากลาง	115,934	109,201	35,709	327
สุวรรณคูหา	82,452	74,960	23,912	319
นาหว้า	21,759	21,759	7,137	328
ภาพรวมจังหวัด	698,288	643,468	217,221	338

ที่มา : สำนักงานเศรษฐกิจการเกษตร, 2560

ในปีเพาะปลูก 2559 จังหวัดหนองบัวลำภู มีเนื้อที่เพาะปลูกข้าวนาปีทั้งหมด 698,288 ไร่ แบ่งเป็นเนื้อที่เพาะปลูกข้าวเหนียว 553,549 ไร่ คิดเป็นร้อยละ 76.41 และเนื้อที่เพาะปลูกข้าวเจ้า 164,739 ไร่ หรือคิดเป็นร้อยละ 23.59 ของเนื้อที่เพาะปลูกข้าวนาปีทั้งจังหวัด โดยมีผลผลิตข้าวเหนียวนาปี 164,834 ตัน และข้าวเจ้านาปี 52,387 ตัน (ตารางที่ 14)

ตารางที่ 14 ชนิดข้าวนาปี เนื้อที่เพาะปลูก เนื้อที่เก็บเกี่ยว ผลผลิต และผลผลิตต่อไร่ ของจังหวัด
หนองบัวลำภู ปี 2559

ชนิดข้าวนาปี	เนื้อที่เพาะปลูก (ไร่)	เนื้อที่ เกี่ยวเกี่ยว (ไร่)	ผลผลิต (ตัน)	ผลผลิตต่อไร่ (กก.)
ข้าวเหนียว	553,549	492,821	164,834	334
ข้าวเจ้า	164,739	150,647	52,387	348
รวมทั้งหมด	698,288	643,468	217,221	338

ที่มา : สำนักงานเศรษฐกิจการเกษตร, 2560

ปี 2559 เกษตรกรในพื้นที่จังหวัดหนองบัวลำภูขายข้าวเปลือกเหนียวนาปีเมล็ดยาวความชื้น 14 - 15% ราคา 12.74 บาทต่อกิโลกรัม และข้าวเปลือกเหนียวนาปีเมล็ดสั้นความชื้น 14 - 15% ในราคา 9.34 บาทต่อไร่ ดังแสดงในตารางที่ 15

ตารางที่ 15 ราคาข้าวเหนียวนาปีที่เกษตรกรขายได้ที่ไร่นา รายเดือน ปี 2559 ของจังหวัดหนองบัวลำภู

หน่วย : บาท/กก.

ชนิดสินค้า	ปี พ.ศ. 2559												เฉลี่ย
	ม.ค.	ก.พ.	มี.ค.	เม.ย.	พ.ค.	มิ.ย.	ก.ค.	ส.ค.	ก.ย.	ต.ค.	พ.ย.	ธ.ค.	
ข้าวเปลือกเหนียวนาปี เมล็ดยาวความชื้น 14-15%	11.56	11.60	11.75	12.39	13.43	14.18	14.12	14.17	13.97	13.84	11.25	10.62	12.74
ข้าวเปลือกเหนียวนาปี เมล็ดสั้นความชื้น 14-15%	9.03	8.89	8.86	8.88	9.49	10.00	10.05	10.10	10.08	10.01	8.42	8.32	9.34

ที่มา : สำนักงานเศรษฐกิจการเกษตรที่ 3, 2560

เมื่อพิจารณาผลผลิตข้าวเหนียวนาปีของจังหวัดหนองบัวลำภูที่ออกสู่ตลาดในปีเพาะปลูก 2559/60 พบว่า เกษตรกรจะทำการเก็บเกี่ยวผลผลิตตั้งแต่ปลายเดือนตุลาคมและแล้วเสร็จในเดือนมกราคม ทั้งนี้ เกษตรกรจะขายผลผลิตมากที่สุดในเดือนพฤศจิกายนและธันวาคม ถึงร้อยละ 25 รองลงมา ได้แก่ เดือนมกราคม ร้อยละ 15 และเดือนกุมภาพันธ์ร้อยละ 10 ส่วนเดือนอื่น ๆ เกษตรกรจะทยอยจำหน่าย ซึ่งจะเห็นว่าในช่วงเดือนมิถุนายนและเดือนกรกฎาคมก็ยังมีผลผลิตออกสู่ตลาด เนื่องจาก เกษตรกรมีความต้องการจะนำเงินมาซื้อปัจจัยการผลิต เช่น ปุ๋ยเคมี สารเคมี เพื่อนำมาใช้ในนาข้าว (ตารางที่ 16)

ตารางที่ 16 ร้อยละและปริมาณผลผลิตออกสู่ตลาดรายเดือนของจังหวัดหนองบัวลำภู ปี 2559/60

เดือน	2559						2560						รวม
	ส.ค.	ก.ย.	ต.ค.	พ.ย.	ธ.ค.	ม.ค.	ก.พ.	มี.ค.	เม.ย.	พ.ค.	มิ.ย.	ก.ค.	
ร้อยละ	2	2	5	25	25	15	10	5	4	3	2	2	100
ปริมาณ (ตัน)	3296.68	3296.68	8241.7	41208.5	41208.5	24725.1	16483.4	8241.7	6593.36	4945.02	3296.68	3296.68	164,834

ที่มา : จากการสำรวจ

3.3 การตลาด

3.3.1 จำนวนผู้ประกอบการค้าข้าว

จากข้อมูลของสำนักงานพาณิชย์จังหวัดหนองบัวลำภู พบว่า ในปี 2561 มีผู้ประกอบการค้าข้าวที่จดทะเบียนกับพาณิชย์จังหวัดทั้งหมด 23 ราย แยกเป็น โรงสี 4 ราย ผู้ประกอบการค้าส่งไปต่างประเทศทั่วไป 1 ราย ขายส่ง 5 ราย และท่าข้าว 14 ราย ในจำนวนทั้งหมดเป็นสหกรณ์การเกษตร 4 แห่ง (ตารางที่ 17)

ตารางที่ 17 รายชื่อผู้ประกอบการค้าข้าวของจังหวัดหนองบัวลำภู ปี 2561

ลำดับ	รายชื่อ	โรงสี	ขายส่ง	ทำข้าว	ผู้ส่งออก ทั่วไป	ผู้ส่งออกข้าวสาร บรรจุกล่อง/หีบห่อ	ผู้ส่งออก ชายแดน
1	บริษัท กล้าทิพย์ จำกัด	✓			✓		
2	บริษัท ศรีไทยใหม่การเกษตร จำกัด	✓					
3	สหกรณ์การเกษตรกุดตุ้ม จำกัด	✓					
4	สหกรณ์การเกษตรศรีบุญเรือง จำกัด	✓					
5	สหกรณ์การเกษตรเมือง หนองบัวลำภู จำกัด		✓				
6	สหกรณ์การเกษตรโนนสัง			✓			
7	ร้านชงฮวดพืชผล		✓				
8	ร้านเพชร		✓				
9	ร้านสมศักดิ์		✓				
10	ร้านไทยอุดม		✓				
11	ร้านฉางข้าวไทยเลิศ			✓			
12	ร้านชัยยงค์พืชผล			✓			
13	ร้านสนั่นพืชผล			✓			
14	หจก.หนองบัวไทยพิพัฒน์			✓			
15	ร้านพรทิพย์พืชผล			✓			
16	ร้านขวัญชัยพาณิชย์			✓			
17	ร้าน ป.ศิวา			✓			
18	ร้านรุ่งฟ้าการเกษตร			✓			
19	มหาลาภพืชผล			✓			
20	หจก.บี.เอส.เค การเกษตร			✓			
21	ร้านทวีทรัพย์			✓			
22	ลานมันไทยพิพัฒน์			✓			
23	สกต.ธกส.หนองบัวลำภู			✓			

ที่มา : สำนักงานพาณิชย์จังหวัดหนองบัวลำภู, 2560

3.3.2 โครงสร้างตลาด

โครงสร้างตลาดข้าวของจังหวัดหนองบัวลำภู จะมีผู้มีส่วนเกี่ยวข้อง ดังนี้

1) เกษตรกรจะทำหน้าที่ทั้งเป็นผู้ผลิตและผู้จำหน่ายข้าวเหนียวนาปี ซึ่งจะจำหน่ายในรูปข้าวเปลือกทั้งหมด เกษตรกรส่วนใหญ่มีการขายข้าวหลังจากเก็บเกี่ยว บางส่วนจะเก็บไว้ทำพันธุ์ในฤดูถัดไป และบางส่วนจะไม่ขายทันทีเพราะเก็บไว้รอขายเพื่อกระจายการขายตลอดปี ซึ่งส่วนใหญ่จะขายมากในช่วงเดือนกรกฎาคม - กันยายน โดยจะนำข้าวไปขายให้พ่อค้าที่แหล่งรับซื้อ มีเพียงส่วนน้อยที่พ่อค้ามารับซื้อในटना ทั้งนี้เกษตรกรส่วนใหญ่จะเป็นผู้ลงทุนในการปลูกข้าวเองทั้งหมด โดยค่าแรงงานจะเป็นค่าแรงงานไถ ปักดำ และค่าปุ๋ยเคมี

2) พ่อค้ารวบรวมท้องถิ่น ทำหน้าที่รวบรวมข้าวเปลือกจากเกษตรกรโดยตรง และบางส่วนอาจผ่านพ่อค่านายหน้า บางรายอาจเป็นเกษตรกรในแหล่งผลิต พ่อค้าประเภทนี้จะดำเนินธุรกิจอยู่ในแหล่งผลิตเดียวกันหรือใกล้เคียงกัน เช่น ในหมู่บ้าน หรือในตำบลเดียวกัน พ่อค้าบางรายมีการปล่อยสินเชื่อที่เป็นเงินสดหรือปัจจัยการผลิตให้แก่เกษตรกร โดยมีข้อผูกมัดว่าเกษตรกรจะต้องขายข้าวเปลือกให้แก่พ่อค้าท้องถิ่น ซึ่งทำให้เกษตรกรไม่มีอิสระในการตัดสินใจขายผลผลิตของตนเอง อำนาจการต่อรองเป็นของพ่อค้าท้องถิ่นมากกว่าเกษตรกร

4) ตลาดกลาง/ท่าข้าว ทำหน้าที่เหมือนพ่อค้ารวบรวมท้องถิ่น คือรวบรวมข้าวเปลือกจากเกษตรกรโดยตรง และบางส่วนอาจผ่านพ่อค่านายหน้า บางรายอาจเป็นเกษตรกรในแหล่งผลิต พ่อค้าประเภทนี้จะดำเนินธุรกิจอยู่ในแหล่งผลิตเดียวกันหรือใกล้เคียงกัน เช่น ในหมู่บ้าน หรือในตำบลเดียวกัน

5) สถาบันเกษตรกร ได้แก่ กลุ่มเกษตรกร/สหกรณ์การเกษตร ทำหน้าที่เหมือนพ่อค้ารวบรวมท้องถิ่น คือรวบรวมข้าวเปลือกจากเกษตรกรโดยตรง โดยเกษตรกรที่นำข้าวเปลือกมาขายจะมีทั้งที่เป็นสมาชิกและไม่เป็นสมาชิก เมื่อรวบรวมผลผลิตได้แล้วจะจำหน่ายให้กับโรงสีทั้งในและนอกจังหวัด นอกจากนี้ยังจำหน่ายให้กับสถาบันเกษตรกรด้วยกัน มีสถาบันเกษตรกรบางแห่งแปรรูปเป็นข้าวสารเพื่อจำหน่ายแต่มีปริมาณไม่มาก

6) ผู้ให้บริการรถนวดข้าว ทำหน้าที่ให้บริการนวดข้าวที่เกษตรกรเก็บเกี่ยวจากแปลงนา ค่าจ้างในการนวดข้าวในพื้นที่คิดตามผลผลิต คือ เกษตรกรได้ข้าวเปลือก 100 กระสอบ (บรรจุ 28-35 กิโลกรัม) เจ้าของรถนวดข้าว ได้ 3 หรือ 4 กระสอบ โดยผู้ให้บริการรถนวดข้าวในปี 2559/60 จะให้บริการระหว่างเดือนพฤศจิกายน ถึง ธันวาคม 2559

7) ผู้ประกอบการค้าข้าวสารรายย่อย ทำหน้าที่คล้ายกับพ่อค้ารวบรวมท้องถิ่น และโรงสี ซึ่งส่วนใหญ่มีโรงสีขนาดเล็กของตนเองที่ให้บริการสีข้าวในชุมชนอยู่แล้ว ยังทำหน้าที่รับซื้อข้าวเปลือกจากเกษตรกรแล้วนำมาสีแปรสภาพและจำหน่ายให้กับลูกค้าทั่วไป

8) พ่อค้าโรงสีข้าว เป็นผู้จะทำการรวบรวม คัดเกรด และทำการสีแปรสภาพข้าวเปลือกเป็นข้าวสาร เพื่อบรรจุหีบห่อตามคำสั่งของลูกค้า และจำหน่ายในรูปค้าส่ง ค้าปลีกทั้งในประเทศ และโรงสีข้าวบางแห่งส่งออกไปยังตลาดต่างประเทศ ซึ่งส่วนใหญ่เป็นประเทศที่มีแนวชายแดนติดกับไทย

3.3.3 วิธีการตลาด

เกษตรกรที่ปลูกข้าวเหนียวนาปี ของจังหวัดหนองบัวลำภู โดยเมื่อเกษตรกรเก็บเกี่ยวผลผลิตได้จะมีการเก็บไว้สำหรับบริโภค เก็บไว้ทำพันธุ์ ขายให้โรงสี พ่อค้าท้องถิ่น และทำข้าว ซึ่งพ่อค้าท้องถิ่นและทำข้าวจะนำมาขายต่อให้โรงสีอีกครั้งหนึ่ง หรือส่งออกนอกจังหวัด เมื่อโรงสีได้ทำการแปรรูปผลผลิตเรียบร้อยแล้ว จะมีการขายต่อตลาดข้าวสาร โดยเป็นลักษณะการขายส่งให้นายหน้าหรือหยัง พ่อค้าทั้งในประเทศและต่างประเทศ ซึ่งมีรายละเอียดดังนี้ (แผนภาพที่ 5)

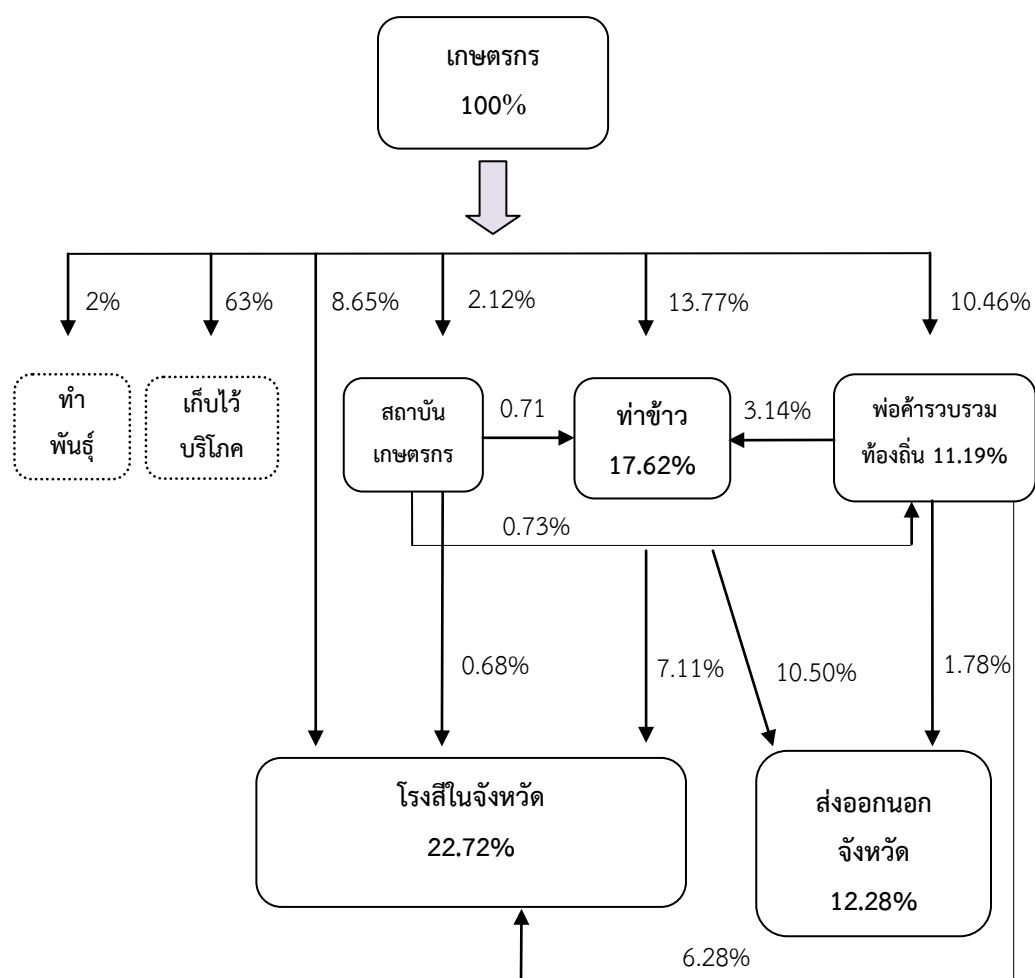
เกษตรกรผู้ผลิต ซึ่งมีผลผลิตรวมทั้งหมด 164,834 ตันข้าวเปลือก เก็บไว้เพื่อการบริโภคในครัวเรือน ร้อยละ 63 เก็บไว้เพื่อเป็นเมล็ดพันธุ์สำหรับฤดูกาลผลิตต่อไป ร้อยละ 2 และจำหน่ายให้ทำข้าว ร้อยละ 13.77 พ่อค้ารวบรวมท้องถิ่น ร้อยละ 10.46 โรงสีเพื่อแปรรูป ร้อยละ 8.65 และสถาบันเกษตรกร ร้อยละ 2.12

พ่อค้ารวบรวมท้องถิ่น เมื่อรับซื้อผลผลิตจากเกษตรกรและสถาบันเกษตรกรแล้วจะจำหน่ายให้ทำข้าว ร้อยละ 3.14 จำหน่ายให้โรงสี ร้อยละ 6.28 และส่งออกนอกจังหวัด 1.78 ได้แก่ จังหวัดขอนแก่น เลย และอุดรธานี เป็นต้น

สถาบันเกษตรกร เมื่อรับซื้อผลผลิตจากเกษตรกรแล้วจะจำหน่ายให้โรงสี ร้อยละ 0.68 จำหน่ายให้ทำข้าว 0.71 และจำหน่ายให้พ่อค้ารวบรวมท้องถิ่น ร้อยละ 0.73

ทำข้าว เมื่อรับซื้อผลผลิตจากเกษตรกร สถาบันเกษตรกร และพ่อค้ารวบรวมท้องถิ่นแล้วจะจำหน่ายให้โรงสี ร้อยละ 7.11 และส่งออกนอกจังหวัด ร้อยละ 10.50 ได้แก่ จังหวัดขอนแก่น ร้อยเอ็ด เลย และอุดรธานี เป็นต้น

โรงสี เมื่อรับซื้อผลผลิตจากเกษตรกร สถาบันเกษตรกร พ่อค้ารวบรวมท้องถิ่น และทำข้าว แล้วซึ่งข้าวเหนียวนาปีที่โรงสีรับซื้อไว้จะมีการสีแปรสภาพและนำไปจำหน่ายทั้งในรูปของการบรรจุถุงจำหน่ายในรูปค้าส่ง ค้าปลีกทั้งทั้งในจังหวัดหนองบัวลำภูและนอกจังหวัดหนองบัวลำภู ได้แก่ จังหวัดนครราชสีมา กรุงเทพมหานคร ปทุมธานี เป็นต้น รวมทั้งส่งออกต่างประเทศที่มีชายแดนติดกันได้แก่ ประเทศจีน และสิงคโปร์ เป็นต้น



ภาพที่ 5 วิธีตลาดข้าวเหนียวนาปี (ข้าวเปลือก) ของจังหวัดหนองบัวลำภู ปี 2560

ที่มา: จากการสำรวจ

3.4 การใช้ข้าวเหนียวนาปีของจังหวัดหนองบัวลำภู

การบริหารจัดการข้าวเหนียวนาปี จังหวัดหนองบัวลำภู พบว่า ด้านปริมาณผลผลิตข้าวเปลือกเหนียวนาปีที่ผลิตได้ (Supply) มีปริมาณทั้งสิ้น 194,334 ตันข้าวเปลือก เป็นผลผลิตภายในจังหวัด จำนวน 164,834 ตันข้าวเปลือก และผลผลิตที่นำเข้าจากจังหวัดอื่น จำนวน 29,500 ตันข้าวเปลือก เป็นการรับซื้อผลผลิตข้าวเปลือกจากจังหวัดใกล้เคียง ได้แก่ จังหวัดขอนแก่น เลย และอุดรธานี ซึ่งจะดำเนินการในส่วนของโรงสีหรือทำข้าวที่มีสถานที่ตั้งอยู่ในอำเภอที่มีรอยต่อกับจังหวัดอื่น ๆ และจะรับซื้อหลังจากที่มีการรับซื้อจากเกษตรกรในพื้นที่แล้ว ในส่วนของผลผลิตในจังหวัดหนองบัวลำภู และการนำเข้าผลผลิตจากจังหวัดใกล้เคียง ทำให้มีปริมาณผลผลิตข้าวเปลือกเหนียวนาปีตลอดทั้งปี แต่จะมากในช่วงเดือนพฤศจิกายนและธันวาคม เนื่องจากเป็นช่วงเดือนที่เกษตรกรทำการเก็บเกี่ยว และเมื่อเก็บเกี่ยวเสร็จเกษตรกรจะทำการเก็บผลผลิตส่วนหนึ่งไว้สำหรับ

บริโภคน และทำเก็บไว้ทำพันธุ์ ที่เหลือจะนำออกมาจำหน่าย โดยจะจำหน่ายให้โรงสีข้าว ทำข้าว พ่อค้าท้องถิ่น และเกษตรกรเพียงส่วนน้อยที่จำหน่ายให้สถาบันเกษตรกร อีกทั้งภาครัฐมีนโยบายส่งเสริมให้มีการชะลอการขายข้าว ทำให้ปริมาณผลผลิตที่ออกสู่ตลาดไม่มากเกินไปเป็นลักษณะทยอยขาย โรงสีจึงไม่ได้รับภาระในการรับซื้อข้าวเปลือกไว้ในปริมาณที่มาก

ด้านความต้องการใช้ข้าวเปลือกเหนียวนาปี (Demand) ของจังหวัดหนองบัวลำภู พบว่า ส่วนใหญ่มีปริมาณความต้องการตลอดทั้งปี ทั้งนี้เกษตรกรมีความต้องการใช้ผลผลิตไว้สำหรับบริโภค จำนวน 103,845.42 ตันข้าวเปลือก และเก็บไว้ทำพันธุ์ 3,296.68 ตันข้าวเปลือก ประกอบกับโรงสีมีความต้องการใช้ผลผลิตเพื่อสีแปรสภาพข้าวเปลือกเป็นข้าวสาร จำนวน 37,450.28 ตันข้าวเปลือก โดยโรงสีรับซื้อผลผลิตข้าวเปลือกจากเกษตรกรโดยตรง และรับซื้อผ่านท่าข้าว พ่อค้าท้องถิ่น และสถาบันเกษตรกรในจังหวัดหนองบัวลำภู นอกจากนี้จังหวัดมีความต้องการใช้ข้าวเปลือกเหนียวนาปีเพื่อส่งออกนอกจังหวัด จำนวน 58,049.72 ตันข้าวเปลือก ส่งผลให้ผลผลิตข้าวเปลือกเหนียวนาปีในจังหวัดและนำเข้าไม่เพียงพอต่อความต้องการใช้ในจังหวัดหรือมีส่วนขาดประมาณ 8,310 ตันข้าวเปลือก (ตารางที่ 18)

ตารางที่ 18 การบริหารจัดการข้าวเปลือกเหนียวนาปี จังหวัดหนองบัวลำภู ปี 2559/60

หน่วย : ตันข้าวเปลือก

รายการ	ปี 2559					ปี 2560							รวม
	ส.ค.	ก.ย.	ต.ค.	พ.ย.	ธ.ค.	ม.ค.	ก.พ.	มี.ค.	เม.ย.	พ.ค.	มิ.ย.	ก.ค.	
1) ผลผลิต (Supply)	3,062.51	3,062.51	6,420.02	56,825.20	56,825.20	27,501.76	14,488.38	8,068.36	6,125.02	4,181.68	3,886.68	3,886.68	194,334.00
1.1 ผลผลิตของจังหวัด	2,472.51	2,472.51	4,945.02	49,450.20	49,450.20	23,076.76	11,538.38	6,593.36	4,945.02	3,296.68	3,296.68	3,296.68	164,834.00
1.2 นำเข้าจากต่างจังหวัด	590.00	590.00	1,475.00	7,375.00	7,375.00	4,425.00	2,950.00	1,475.00	1,180.00	885.00	590.00	590.00	29,500.00
2) ความต้องการใช้ (Demand)	16,887	16,887	16,887	16,887	16,887	16,887	16,887	16,887	16,887	16,887	16,887	16,887	202,642.10
2.1 การใช้ข้าวเปลือกของจังหวัด	12,049.37	12,049.37	12,049.37	12,049.37	12,049.37	12,049.37	12,049.37	12,049.37	12,049.37	12,049.37	12,049.37	12,049.37	144,592.38
1) เก็บไว้ใช้ทำเมล็ดพันธุ์					3,296.68								3,296.68
2) เก็บไว้บริโภค	8,653.79	8,653.79	8,653.79	8,653.79	8,653.79	8,653.79	8,653.79	8,653.79	8,653.79	8,653.79	8,653.79	8,653.79	103,845.42
3) เข้าโรงสี เพื่อสีแปรสภาพ	3,120.86	3,120.86	3,120.86	3,120.86	3,120.86	3,120.86	3,120.86	3,120.86	3,120.86	3,120.86	3,120.86	3,120.86	37,450.28
2.2 ส่งออกนอกจังหวัด	4,837.48	4,837.48	4,837.48	4,837.48	4,837.48	4,837.48	4,837.48	4,837.48	4,837.48	4,837.48	4,837.48	4,837.48	58,049.72
3) ผลผลิตส่วนเกิน/ส่วนขาด*	-13,824.49	-13,824.49	-10,466.98	39,938.20	39,938.20	10,614.76	-2,398.62	-8,818.64	-10,761.98	-12,705.32	-13,000.32	-13,000.32	- 8,308.10

ที่มา : สำนักงานเศรษฐกิจการเกษตร, 2560

: จากการสำรวจ

3.5 ปัญหาและอุปสรรค

3.5.1 ด้านการผลิต

1) ขาดแคลนเมล็ดพันธุ์ดี เนื่องจากปีเพาะปลูก 2559/60 ข้าวเหนียวมีราคาสูง จึงใจให้เกษตรกรขยายพื้นที่ปลูก ทำให้บางพื้นที่เกิดปัญหาขาดแคลนเมล็ดพันธุ์ดี ส่งผลให้ผลผลิตข้าวเหนียวคุณภาพต่ำลง

2) ข้าวปนเปื้อนสารเคมี จากการที่เกษตรกรขยายพื้นที่หรือปรับเปลี่ยนพื้นที่จากนาข้าวเป็นอ้อยโรงงาน โดยส่วนใหญ่เป็นพื้นที่อยู่ในบริเวณเดียวกัน ทำให้เกิดการเปื้อนสารเคมีกำจัดศัตรูพืชจากไร่อ้อยไหลลงสู่นาข้าว ส่งผลให้ข้าวเหนียวปนเปื้อนสารเคมี เกษตรกรได้รับสารพิษเข้าสู่ร่างกายและสิ่งแวดล้อมมากขึ้น

3) ระบบชลประทานไม่ครอบคลุมทุกพื้นที่ การทำนาต้องรอน้ำฝนเท่านั้น

4) ปัญหาการปลอมปนข้าวระหว่างสายพันธุ์ ส่งผลให้ข้าวไม่มีคุณภาพ

3.5.2 ด้านการตลาด

1) ราคาไม่แน่นอน เนื่องจากเกษตรกรบางส่วน ประสบปัญหาในการขายผลผลิต เพราะหากอยู่ห่างไกลจากโรงสี หรือตัวเมือง จำเป็นต้องจำหน่ายให้แก่พ่อค้าท้องถิ่นหรือพ่อค้าคนกลาง ส่งผลให้ราคาขายได้ต่ำกว่าราคาตลาด อย่างไรก็ตามเกษตรกรบางรายเต็มใจที่จะขายให้พ่อค้าท้องถิ่น เนื่องจากพ่อค้าท้องถิ่นคิดกำไรไม่มากนัก

2) ขาดแคลนเงินทุน เนื่องจากสหกรณ์การเกษตรในพื้นที่ไม่สามารถรวบรวมผลผลิตจากสมาชิกได้ รวมทั้งไม่มีตลาดรองรับ นอกจากนี้ยังต้องแข่งขันกับผู้ประกอบการในพื้นที่ เช่น โรงสี ทำข้าว ซึ่งให้ราคาสูงกว่า รวมทั้งมีการออกไปตั้งจุดรับซื้อกับเกษตรกรในพื้นที่

3.6 ข้อคิดเห็นและข้อเสนอแนะ

1) ส่งเสริมและสนับสนุนให้เกษตรกรปรับเปลี่ยนพันธุ์ดี รวมทั้งจัดหาพันธุ์ดีราคาถูกให้กับเกษตรกร

2) สนับสนุนปัจจัยการผลิตที่มีคุณภาพและราคาถูก เช่น ปุ๋ย และสารเคมี เป็นต้น

3) ส่งเสริมและสนับสนุนให้เกษตรกรรวมกลุ่ม เพื่อผลิต แปรรูป และจำหน่าย เพื่อให้มีอำนาจต่อรอง และสร้างสถาบันเกษตรกรให้มีความเข้มแข็ง

4) ส่งเสริมให้มีการซื้อขายข้าวตามคุณภาพ ไม่มีสิ่งเจือปน ความชื้นเหมาะสม ไม่เกิน 15%

5) ส่งเสริมให้เกษตรกรขุดบ่อน้ำขนาดเล็กไว้ใช้เพื่อการเกษตรของตนเอง

6) พัฒนาแหล่งเก็บกักน้ำตามธรรมชาติ และแหล่งน้ำขนาดใหญ่ให้มีปริมาณพอเพียงต่อการทำการเกษตร

7) ภาครัฐจัดหาแหล่งเงินทุนดอกเบี้ยต่ำ

4. อ้อยโรงงาน

4.1 ข้อมูลทั่วไป

รัฐบาลผลักดันนโยบายบริหารจัดการพื้นที่เกษตรกรรม (Zoning) โดยปรับเปลี่ยนพื้นที่ปลูกข้าวในพื้นที่ไม่เหมาะสมไปสู่การปลูกพืชเศรษฐกิจอย่างอื่นซึ่งพื้นที่มีศักยภาพในการปลูกและมียางได้ดีกว่า เช่น อ้อยโรงงาน มันสำปะหลัง ปาล์มน้ำมัน ข้าวโพดเลี้ยงสัตว์ เป็นต้น โดยจังหวัดหนองบัวลำภูมีพื้นที่ศักยภาพในการปลูกอ้อยโรงงาน ประกอบกับโรงงานน้ำตาลทรายขยายกำลังการผลิต เพื่อรองรับกับปริมาณผลผลิตอ้อยโรงงานจากการขยายพื้นที่เพาะปลูกภายใต้โครงการ Zoning ส่งผลให้อ้อยโรงงานเป็นพืชเศรษฐกิจที่เกษตรกรให้ความสำคัญและปรับเปลี่ยนจากการทำนาหันไปปลูกอ้อยโรงงานเพิ่มมากขึ้น อ้อยโรงงานจึงเป็นสินค้าเกษตรที่มีความสำคัญต่อเศรษฐกิจของจังหวัดหนองบัวลำภู

แหล่งเพาะปลูกอ้อยโรงงานในจังหวัดหนองบัวลำภูมีทั้งหมด 6 อำเภอ ประกอบด้วย อำเภอเมือง ศรีบุญเรือง นากลาง โนนสัง นาหวัง และสุวรรณคูหา พื้นที่อ้อยโรงงานที่นิยมปลูกส่วนใหญ่เป็นพันธุ์ขอนแก่น 6 หรือประมาณร้อยละ 80 ของพื้นที่ปลูกอ้อยโรงงานทั้งหมดในจังหวัด เนื่องจากชอบดินร่วนปนทราย และได้รับการปรับปรุงพันธุ์จากศูนย์วิจัยพืชไร่ขอนแก่น เพื่อให้ผลผลิตสูงกว่าพันธุ์อื่นๆ และมีค่าความหวานมากกว่า 12 ซีซีเอส นอกจากนี้พันธุ์อื่นๆ ที่เกษตรกรนิยมปลูก ได้แก่ พันธุ์อุทอง 12 และพันธุ์เค 88-92 หรือประมาณร้อยละ 20 ของพื้นที่ปลูกอ้อยโรงงานทั้งหมดในจังหวัด

การผลิตอ้อยโรงงานของจังหวัดหนองบัวลำภู ปี 2559/60 พบว่า โรงงานน้ำตาลเริ่มเปิดหีบอ้อยในเดือนธันวาคม 2559 และปิดหีบในช่วงเดือนเมษายน 2560 โดยมีผลผลิตเข้าสู่โรงงานน้ำตาล จำนวน 3,334,124 ตัน ผลผลิตอ้อยโรงงานจะเข้าสู่กระบวนการแปรรูปทั้งหมด โดยแปรรูปเป็นน้ำตาลทราย เพื่อใช้ในการบริโภคภายในประเทศและส่งออก ส่วนกากน้ำตาลสามารถนำมาผลิตเอทานอลหรือใช้เป็นวัตถุดิบในอุตสาหกรรม

4.2 การผลิต

ในช่วงปี 2556 - 2560 จังหวัดหนองบัวลำภู มีเนื้อที่เก็บเกี่ยวอ้อยส่งโรงงานเพิ่มขึ้นจาก 177,127 ไร่ ในปี 2556 เป็น 247,104 ไร่ ในปี 2559 หรือเพิ่มขึ้นร้อยละ 39.51 โดยผลผลิตเพิ่มขึ้นจาก 2,023,904 ตัน ในปี 2556 เป็น 2,374,669 ตัน ในปี 2559 หรือเพิ่มขึ้นร้อยละ 17.33 และมีผลผลิตเฉลี่ยลดลงจาก 11,426 กิโลกรัมต่อไร่ ในปี 2556 เหลือ 9,610 กิโลกรัมต่อไร่ หรือลดลงร้อยละ 15.89 เนื่องจากราคาอ้อยโรงงานอยู่ในเกณฑ์ดี ประกอบกับราคาข้าวเหนียวนาปีและมันสำปะหลังปรับตัวลดลงอย่างต่อเนื่อง ส่งผลให้เกษตรกรปรับเปลี่ยนไปปลูกอ้อยโรงงานแทน โดยในปี 2560 สภาพภูมิอากาศเอื้ออำนวยให้ต้นอ้อยเจริญเติบโตได้ดี สำหรับ ปี 2561 คาดว่าจังหวัดหนองบัวลำภูมีเนื้อที่เก็บเกี่ยวอ้อยโรงงาน 259,150 ไร่ มีปริมาณอ้อยส่งโรงงาน 2,845,470 ตัน และผลผลิตต่อไร่ 10,980 ตัน รายละเอียดดังตารางที่ 19

ตารางที่ 19 เนื้อที่เก็บเกี่ยว ผลผลิตรวม ผลผลิตต่อไร่ อ้อยโรงงาน จังหวัดหนองบัวลำภู ปี 2556 - 2561

ปีเพาะปลูก	*เนื้อที่เก็บเกี่ยวอ้อย ส่งโรงงาน (ไร่)	*ผลผลิตอ้อย ส่งโรงงาน (ตัน)	ผลผลิตต่อไร่ (กก.)
2555/56	177,127	2,023,904	11,426
2557/58	242,009	2,763,740	11,420
2558/59	265,260	2,427,131	9,150
2559/60	247,104	2,374,669	9,610
อัตราเพิ่ม-ลด (%)	39.51	17.33	-15.89
2560/61f	259,150	2,845,470	10,980

ที่มา : สำนักงานคณะกรรมการอ้อยและน้ำตาลทราย, 2560; สำนักงานเศรษฐกิจการเกษตร, 2560

หมายเหตุ: * เนื้อที่เก็บเกี่ยวและผลผลิตอ้อยของจังหวัดส่งโรงงานน้ำตาล, f หมายถึง ตัวเลขพยากรณ์

แหล่งเพาะปลูกอ้อยโรงงานที่สำคัญของจังหวัดหนองบัวลำภู ได้แก่ อำเภอศรีบุญเรือง อำเภอนากลาง อำเภอนาวัง อำเภอเมืองหนองบัวลำภู อำเภอสวรรณคูหา และอำเภอโนนสัง ซึ่งในปีเพาะปลูก 2559/2560 มีเนื้อที่เพาะปลูก 98,304 ไร่ 58,121 ไร่ 44,843 ไร่ 44,227 ไร่ 32,613 ไร่ และ 5,789 ไร่ ตามลำดับ รายละเอียดดังตารางที่ 20

ตารางที่ 20 เนื้อที่ปลูกอ้อยโรงงานรายอำเภอ จังหวัดหนองบัวลำภู ปี 2556-2560

อำเภอ	เนื้อที่ปลูกอ้อย (ไร่)			
	2555/56	2557/58	2558/59	2559/60
ศรีบุญเรือง	71,128	85,865	91,816	98,304
นากลาง	53,316	56,337	60,733	58,121
นาวัง	38,019	46,520	47,655	44,843
เมืองหนองบัวลำภู	32,693	35,805	37,054	44,227
สุวรรณคูหา	21,471	31,034	34,157	32,613
โนนสัง	2,500	5,562	5,359	5,789
รวม	219,127	261,123	276,774	283,897

ที่มา : สำนักงานคณะกรรมการอ้อยและน้ำตาลทราย, 2560

ในปี 2560 สถานการณ์การตลาดอ้อยโรงงานของจังหวัดหนองบัวลำภู เกษตรกรเริ่มเก็บเกี่ยวผลผลิตอ้อยโรงงานเข้าสู่โรงงานน้ำตาลในช่วงเดือน ธันวาคม 2559 ถึง เดือน มีนาคม 2560 และปิดหีบวันที่ 10 เมษายน 2560 รวมเป็นระยะเวลาประมาณ 4 เดือน ตามกำหนดระยะเวลาที่โรงงานน้ำตาลประกาศรับซื้อผลผลิตและเปิดหีบเพื่อผลิตน้ำตาลซึ่งในปีนี้มีผลผลิตเข้าสู่โรงงานน้ำตาล มีจำนวน 3,334,124.00 ตัน (สำนักบริหารอ้อยและน้ำตาลทราย, 2560) เกษตรกรจะนำผลผลิตอ้อยโรงงานเข้าสู่โรงงานน้ำตาลที่อยู่ในจังหวัดตามที่เกษตรกรขึ้นทะเบียนโควตาไว้ คือ โรงงานน้ำตาลเอราวัณ ทางด้านราคาที่โรงงานประกาศรับซื้อในราคาขั้นต้น อยู่ที่ ตันละ 1,050 บาท จะต้องมีควมหวานของอ้อยโรงงาน (CCS) อยู่ที่ 10 CCS ซึ่งราคาที่เกษตรกรขายได้จะเพิ่ม-ลด ขึ้นอยู่กับระดับความหวานของผลผลิตอ้อยโรงงาน โดยกำหนดอัตราขึ้นลงราคาอ้อยเท่ากับ 65.03 บาท ต่อ 1 CCS ส่วนใหญ่ผลผลิตอ้อยโรงงานที่เกษตรกรนำเข้าสู่โรงงานน้ำตาลจะมีค่าความหวานเฉลี่ย 12.75 CCS และในปี 2560 ช่วงของการเปิดหีบผลผลิตอ้อยโรงงานที่เข้าสู่โรงงานน้ำตาลต่อกำลังการผลิตต่อวัน พบว่า ไม่เพียงพอต่อการผลิตต่อวันของโรงงาน ฯ จึงต้องมีการรับซื้อผลผลิตจากจังหวัดอื่น ซึ่งเป็นผลผลิตที่เกษตรกรได้จดทะเบียนกับโรงงาน ฯ ไว้แล้ว ส่วนทางด้านราคาที่เกษตรกรขายได้ในปีนี้ อยู่ในเกณฑ์ดีและเป็นที่น่าพอใจของเกษตรกร ซึ่งราคาที่เกษตรกรขายได้ เฉลี่ยตันละ 1,118.38 บาท (ตารางที่ 22)

ในปี 2561 คาดว่าจังหวัดหนองบัวลำภูเริ่มตัดอ้อยโรงงานตั้งแต่เดือนธันวาคมจนกระทั่งอ้อยหมด คือ ประมาณเดือนเมษายน - พฤษภาคม รวมเป็นระยะเวลาประมาณ 5 เดือน และปิดหีบล่าช้ากว่าปกติเนื่องจากฝนมาเร็ว กระทบต่อการตัดอ้อยในหลายพื้นที่ ประกอบกับผลผลิตที่เพิ่มขึ้น ส่งผลให้โรงงานน้ำตาลขยายเวลาปิดหีบออกไป เพื่อรองรับปริมาณอ้อยให้ได้มากที่สุด ซึ่งคาดว่าปริมาณอ้อยเพิ่มขึ้น 3,940,770.99 ตัน ดังรายละเอียดในตารางที่ 21

ตารางที่ 21 กำลังการผลิต ผลผลิตเข้าโรงงานน้ำตาล สัดส่วนอ้อยไฟไหม้ และค่าความหวานเฉลี่ยอ้อยโรงงาน จังหวัดหนองบัวลำภู ปี 2557- 2560

โรงงานน้ำตาล เอราวัณ	กำลังการผลิต (ตัน/วัน)	ผลผลิตอ้อยโรงงาน เข้าสู่โรงงานน้ำตาล (ตัน/ปี)	อ้อยไฟไหม้ (%)	ค่าความ หวานเฉลี่ย (CCS.)	ราคาอ้อย ขั้นต้น (บาท)	ราคาอ้อย ขั้นสุดท้าย (บาท)
2556/57	30,626.85	3,828,355.95	41.68	12.71	900	958.31
2557/58	32,763.44	4,095,430.17	57.62	12.82	900	854.25
2558/59	27,567.57	3,445,946.22	66.00	12.39	808	881.47
2559/60	26,672.99	3,334,124.00	64.08	12.75	1050	1083.86
2560/61f	NA	3,940,770.99	71.72	13.13	880	NA

ที่มา : สำนักบริหารอ้อยและน้ำตาลทราย, 2560

หมายเหตุ: รวมวันเดินเครื่องเฉลี่ย 125 วันต่อปี, f หมายถึง ตัวเลขพยากรณ์,

ราคา ณ ระดับความหวาน 10 CCS.

ตารางที่ 22 ราคาอ้อยโรงงานที่เกษตรกรขายได้ที่ไร่นา รายเดือน ปี 2560 ของจังหวัดหนองบัวลำภู

หน่วย : บาท/ตัน

ชนิดสินค้า	ปี พ.ศ. 2560												เฉลี่ย
	ม.ค.	ก.พ.	มี.ค.	เม.ย.	พ.ค.	มิ.ย.	ก.ค.	ส.ค.	ก.ย.	ต.ค.	พ.ย.	ธ.ค.	
อ้อยโรงงาน	966.00	1,060.00	1,207.50	1,240.00	-	-	-	-	-	-	-	-	1,118.38

ที่มา : สำนักงานเศรษฐกิจการเกษตรที่ 3

4.3. การตลาด

4.3.1 โครงสร้างตลาดอ้อยโรงงานจังหวัดหนองบัวลำภู

โครงสร้างการตลาดอ้อยโรงงานของจังหวัดหนองบัวลำภู ประกอบด้วย เกษตรกร และโรงงานน้ำตาล ซึ่งแยกรายละเอียดดังนี้

1) เกษตรกรชาวไร่อ้อย

ในปี 2560 สถานการณ์การตลาดในส่วนของเกษตรกร จะต้องจดทะเบียนคู่สัญญาขายผลผลิตกับโรงงานน้ำตาลในพื้นที่เพาะปลูกกับโรงงานน้ำตาล และเพื่อที่จะส่งผลผลิตตามจำนวนปริมาณที่แจ้งไว้กับโรงงานน้ำตาล ซึ่งราคาอ้อยโรงงานขั้นต่ำที่เกษตรกรขายได้ที่ประกันค่าความหวานขั้นต่ำ 10 CCS อยู่ที่ตันละ 1,050 บาท และราคาอ้อยโรงงานขั้นสุดท้าย อยู่ที่ตันละ 1,083.86 บาท และกำหนดอัตราขึ้นลงราคาอ้อยเท่ากับ 65.03 บาท ต่อ 1 CCS ส่งผลให้ในปี 2560 เกษตรกรขายผลผลิตได้ในราคาเป็นที่พอใจ ส่วนใหญ่จะขายได้ในราคาที่สูงกว่าราคาประกันที่ประกาศไว้ ซึ่งค่าความหวานเฉลี่ยอยู่ที่ 12.75 CCS ปริมาณอ้อยโรงงานที่เกษตรกรผลิตได้ เท่ากับ 3,709,124.00 ตัน โดยการส่งผลผลิตอ้อยโรงงานให้กับโรงงานน้ำตาลในจังหวัด คิดเป็นสัดส่วนร้อยละ 89.89 และส่งไปยังโรงงานน้ำตาลจังหวัดอื่น ร้อยละ 10.11 ได้แก่ จังหวัดเลย อุดรธานี และขอนแก่น

2) โรงงานน้ำตาล

ในปี 2560 โรงงานน้ำตาลในจังหวัดหนองบัวลำภูมี 1 แห่ง คือ โรงงานน้ำตาลเอราวัณ ตั้งอยู่ในอำเภอนากลาง โรงงาน ฯ ได้ทำการเปิดหีบรับซื้อผลผลิตอ้อยโรงงานจากเกษตรกรในช่วงเดือนธันวาคม 2559 ถึงเดือน มีนาคม 2560 การรับซื้อเป็นไปตามกลไกของตลาดที่ค่อนข้างชัดเจน สถานการณ์ในปีนี้น่าค่อนข้างทรงตัวเมื่อเทียบกับปีที่ผ่านมา ผลผลิตที่เข้าสู่โรงงานน้ำตาลเพียงพอกับกำลังการผลิตและเวลา ถึงแม้ว่าปริมาณผลผลิตอ้อยโรงงานภายในจังหวัดที่เข้าสู่โรงงานน้ำตาลจะมีปริมาณน้อยกว่าความต้องการและกำลังการผลิตก็ตาม ในปี 2560 มีผลผลิตอ้อยโรงงานเข้าสู่โรงงานน้ำตาลรวมเป็นจำนวน 3,334,124.00 ตัน แยกเป็นผลผลิตภายในจังหวัด จำนวน 2,374,669.00 ตัน คิดเป็นร้อยละ 71.22 และเกษตรกรที่เป็นสมาชิกของโรงงานน้ำตาลที่อยู่จังหวัดใกล้เคียง ได้แก่ จังหวัดเลย อุดรธานี และขอนแก่น นำผลผลิตเข้ามาขายให้กับโรงงานน้ำตาลในปริมาณที่ขึ้นทะเบียนไว้กับโรงงาน จำนวน 906,993.00 ตัน หรือคิดเป็นร้อยละ 28.78 (ตารางที่ 22 และภาพที่ 6)

4.3.2 วิธีการตลาดสินค้าอ้อยโรงงานในจังหวัดหนองบัวลำภู

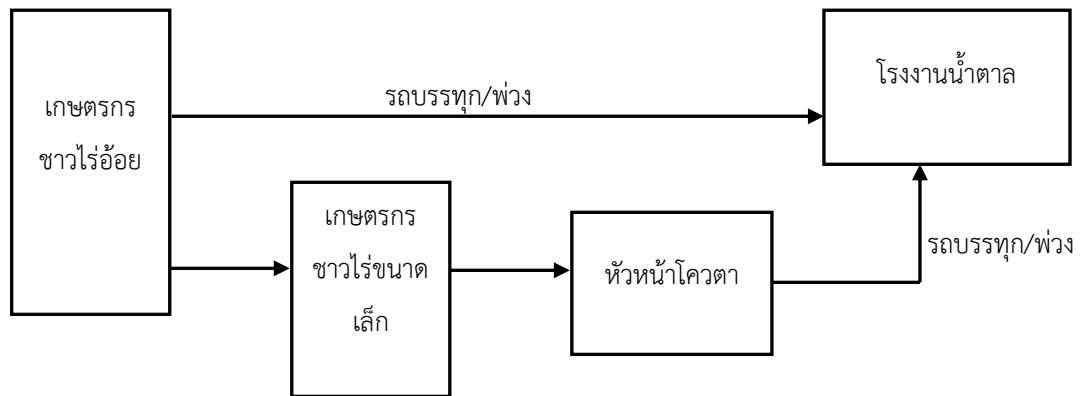
วิธีการตลาดอ้อยโรงงาน ของจังหวัดหนองบัวลำภู ในปี 2560 ผลผลิตอ้อยโรงงาน ที่เข้าสู่โรงงานน้ำตาลเอราวัณซึ่งตั้งอยู่ในจังหวัดหนองบัวลำภู มีปริมาณผลผลิต จำนวน 2,374,669.00 ตัน และผลผลิตนำเข้าจากจังหวัดอื่น จำนวน 1,334,455.00 ตัน โดยมีช่องทางในการนำส่งผลผลิต 4 ช่องทาง ดังนี้

ช่องทางที่ 1 เกษตรกรชาวไร่อ้อยจะนำผลผลิตส่งให้กับโรงงานน้ำตาลเอราวัณโดยตรง ซึ่งผลผลิตที่เกษตรกรสามารถนำมาขายให้กับโรงงาน ฯ นั้น มีข้อกำหนดว่าเกษตรกรจะต้องสมัครเป็นสมาชิก และขึ้นทะเบียนกับโรงงาน และต้องขายผลผลิตให้กับโรงงาน หรือสถานีรวบรวมผลผลิตของโรงงานที่อยู่ในพื้นที่ที่เกษตรกรสามารถนำผลผลิตไปส่งได้ โดยที่จะไม่ผ่านหัวหน้าโคเวตาหรือผู้รวบรวมในพื้นที่แต่อย่างใด โดยโรงงานน้ำตาลเอราวัณ มีลานรับซื้อหรือจุดขนถ่ายจำนวน 62 จุด ซึ่งช่องทางนี้ส่วนใหญ่จะเป็นเกษตรกรรายใหญ่ที่เป็นสมาชิกโคเวตาและมีพื้นที่เพาะปลูกอ้อยของตนเองหรือเช่าพื้นที่เพาะปลูกเพิ่มค่อนข้างมาก และมีความพร้อมในเรื่องของการผลิตที่ชัดเจนไม่ว่าจะเป็นเงินทุน เครื่องจักรกล แรงงาน และปัจจัยการผลิต โดยไม่ต้องรับการสนับสนุนจากโรงงานน้ำตาลในพื้นที่ แต่มีเกษตรกรชาวไร่อ้อยบางส่วนที่ต้องการการสนับสนุนจากโรงงาน จากกรณีที่เกษตรกรเป็นสมาชิกเปิดโคเวตาอ้อย โดยโรงงาน ฯ จะสนับสนุนในเรื่องของเงินทุน ปัจจัยการผลิตต่างๆ เช่น ปุ๋ย ยาปราบศัตรูพืช และมีเจ้าหน้าที่ฝ่ายการผลิตให้คำแนะนำองค์ความรู้ในด้านต่างๆ ให้แก่เกษตรกรที่เป็นสมาชิก เป็นต้น

ช่องทางที่ 2 เกษตรกรชาวไร่อ้อยจะนำผลผลิตขายผ่านตัวแทนชาวไร่อ้อยหรือกลุ่มพ่อค้าทั่วไป หรือเรียกว่าส่งให้กับหัวหน้าโคเวตาหรือลานรับซื้ออ้อย ซึ่งช่องทางนี้ส่วนใหญ่จะเป็นเกษตรกรรายย่อยที่มีพื้นที่เพาะปลูกไม่มาก และระยะทางค่อนข้างไกลจากโรงงาน ฯ เป็นการลดต้นทุนในการขนส่งผลผลิตให้กับเกษตรกร รูปแบบการส่งอ้อยให้หัวหน้าโคเวตา ประกอบด้วย การขายอ้อยในโคเวตาให้หัวหน้าโคเวตาหรือพ่อค้าทั่วไป การขายเหมาสวนมีทั้งขายเหมาเป็นต้นและขายเหมาเป็นไร่ และขายอ้อยเขียว ซึ่งการขายอ้อยเขียว เกษตรกรจะทำการเตรียมดิน คัดเลือกพันธุ์ และปลูกอ้อย หลังจากปลูกอ้อยเสร็จจะขายอ้อยทันที หลังจากนั้นผู้ซื้อจะเข้ามาดูแล บำรุงรักษาใส่ปุ๋ย และตัดอ้อยขายเอง

ช่องทางที่ 3 เกษตรกรชาวไร่อ้อยมีพื้นที่ปลูกภายในจังหวัด ซึ่งเป็นเขตติดต่อกับโรงงานของจังหวัดใกล้เคียง ได้แก่ จังหวัดเลย ขอนแก่น อุดรธานี และมีรัศมีการขนส่งผลผลิตไม่ไกลจากโรงงาน นอกจังหวัด ซึ่งเกษตรกรกลุ่มนี้จะขึ้นทะเบียนเป็นสมาชิกกับโรงงาน

ช่องทางที่ 4 เกษตรกรชาวไร่อ้อยที่อยู่จังหวัดอื่นมีพื้นที่เพาะปลูกอ้อยโรงงานในเขตรอยต่อกับจังหวัดหนองบัวลำภู และเป็นสมาชิกของโรงงานน้ำตาลภายในจังหวัด จะนำผลผลิตมาขายให้กับโรงงานที่ขึ้นทะเบียนเป็นสมาชิก (ดังแสดงในภาพที่ 6)



ภาพที่ 6 วิธีตลาดสินค้าอ้อยโรงงานของจังหวัดหนองบัวลำภู ปี 2560

ที่มา: จากการสำรวจ

4.4 การใช้อ้อยโรงงานของจังหวัดหนองบัวลำภู

การบริหารจัดการอ้อยโรงงาน จังหวัดหนองบัวลำภู พบว่า ผลผลิตอ้อยโรงงานที่ผลิตได้ (Supply) มีปริมาณทั้งสิ้น 3,709,124 ตัน ซึ่งเป็นอ้อยโรงงานที่ผลิตภายในจังหวัด จำนวน 2,374,669 ตัน หรือร้อยละ 64.02 และเป็นผลผลิตอ้อยโรงงานที่เกษตรกรเป็นสมาชิกของโรงงานน้ำตาลนำเข้าจากจังหวัดอื่น จำนวน 1,334,455 ตัน หรือร้อยละ 35.98 ซึ่งเป็นผลผลิตที่นำเข้าจากจังหวัดอื่น ได้แก่ จังหวัดเลย จังหวัดขอนแก่น และจังหวัดอุดรธานี ในขณะที่ผลผลิตอ้อยโรงงาน (Demand) เข้าสู่โรงงานน้ำตาล มีปริมาณเท่ากับ 3,709,124 ตัน โดยเข้าสู่โรงงานน้ำตาลเอราวัณ จำนวน 3,334,124 ตัน และส่งออกไปสู่โรงงานน้ำตาลนอกจังหวัด จำนวน 375,000 ตัน อย่างไรก็ตามโรงงาน ยังสามารถรองรับผลผลิตอ้อยโรงงานของเกษตรกรได้มากกว่าผลผลิตที่เข้าสู่โรงงาน โดยมีกำลังการผลิตรวมเฉลี่ย 4 ล้านตันต่อรอบปีการผลิต

จากการประมาณการปริมาณผลผลิตและความต้องการใช้อ้อยโรงงานในจังหวัดหนองบัวลำภู ในภาพรวม พบว่า ผลผลิตอ้อยโรงงานของจังหวัดหนองบัวลำภูมีปริมาณเพียงพอกับความต้องการใช้ โดยใช้ในจังหวัดเพื่อใช้แปรรูปในโรงงานน้ำตาลเท่านั้น ส่วนที่เหลือจะส่งออกไปยังจังหวัดใกล้เคียงทั้งหมด ซึ่งมีความต้องการอ้อยโรงงานมาก ดังนั้น จังหวัดหนองบัวลำภูจึงไม่มีปัญหาเรื่องอ้อยโรงงานล้นหรือขาดตลาดมากนัก ดังรายละเอียดในตารางที่ 23

ตารางที่ 23 การบริหารจัดการอ้อยโรงงาน จังหวัดหนองบัวลำภู ปี 2560

รายการ	ปี 2560							
	พ.ย.-59	ธ.ค.-59	ม.ค.-60	ก.พ.-60	มี.ค.-60	เม.ย.-60	พ.ค.-60	รวม/ร้อยละ
1. ผลผลิต (Supply)	-	1,029,059.39	820,111.12	1,044,421.18	815,532.33	-	-	3,709,124.00
1.1 ผลผลิตอ้อยในจังหวัด	-	658,828.19	525,054.55	668,663.17	522,123.11	-	-	2,374,669.00
1.2 นำเข้าจากจังหวัดอื่น (ตัน)	-	370,231.21	295,056.56	375,758.01	293,409.22	-	-	1,334,455.00
1.3 นำเข้าจากต่างประเทศ (ตัน)	-	-	-	-	-	-	-	-
2. ความต้องการใช้ (Demand)	-	1,029,059.39	820,111.12	1,044,421.18	815,532.33	-	-	3,709,124.00
2.1 เข้าโรงงานน้ำตาลในจังหวัด (ตัน)	-	925,019.39	737,196.21	938,828.07	733,080.35	-	-	3,334,124.00
2.2 เข้าโรงงานเอทานอล (ตัน)	-	-	-	-	-	-	-	-
2.3 ส่งอ้อยออกไปขายจังหวัดอื่น (ตัน)	-	-	-	-	-	-	-	-
- เข้าโรงงานน้ำตาลจังหวัดอื่น (ตัน)	-	104,040.00	82,914.91	105,593.11	82,451.98	-	-	375,000.00
- เข้าโรงงานเอทานอล (ตัน)	-	-	-	-	-	-	-	-
3. ผลผลิตส่วนเกิน/ขาด* (ตัน)	-	-	-	-	-	-	-	-

ที่มา : สำนักงานเศรษฐกิจการเกษตร, 2560

: จากการสำรวจ

หมายเหตุ : *ผลผลิตส่วนเกิน/ขาด คำนวณจาก 1 (ผลผลิต) – 2 (ความต้องการใช้)

กรณีค่าเป็น + หมายถึง ผลผลิตมีมากกว่าความต้องการ

กรณีค่าเป็น - หมายถึง ผลผลิตมีน้อยกว่าความต้องการ

4.5 ปัญหาและอุปสรรค

4.5.1 ด้านการผลิต

1) เกษตรกรประสบปัญหาสภาวะอากาศแปรปรวนสูง มีฝนตกชุกและมาเร็วกว่าปกติ ส่งผลกระทบต่อการตัดอ้อยในหลายพื้นที่ ปริมาณอ้อยที่ตัดได้น้อย และฝนมาเร็วมากทำให้อ้อยที่ปลูกใหม่เสียหาย ประกอบกับพื้นที่ปลูกส่วนใหญ่อยู่นอกเขตชลประทานต้องอาศัยน้ำฝน ส่งผลให้ผลผลิตไม่แน่นอน

2) เกษตรกรชาวไร่อ้อยผู้สูงอายุ ไม่สามารถเก็บเกี่ยวผลผลิตได้ ประกอบกับขาดแรงงานในพื้นที่ เพราะการตัดอ้อยสดหาแรงงานยาก และการจ้างแรงงานทำให้ต้นทุนสูงขึ้น ส่งผลให้เกษตรกรขายเหมาแปลงหรือขายผ่านพ่อค้าคนกลางที่อาจจะรับซื้อในราคาต่ำกว่าโรงงาน

3) เกษตรกรประสบปัญหาต้นทุนการผลิตเพิ่มมากขึ้น ได้แก่ ต้นทุนปัจจัยการผลิต เช่น ปุ๋ยเคมี ยาคุมหญ้า ยาฆ่าหญ้า เป็นต้น ต้นทุนแรงงานในการเตรียมดิน การดูแลรักษา และการเก็บเกี่ยว ในขณะที่ราคาอ้อยปรับตัวลดลง ส่งผลให้ผลตอบแทนการผลิตที่ได้ลดลง

4) พื้นที่ปลูกอ้อยที่มีการเก็บเกี่ยวโดยการเผาใบเพื่อตัดอ้อย ทำให้อ้อยเสียหายก่อนเข้าโรงงาน และการเผาอ้อยเป็นการเอาอินทรีย์วัตถุออกจากดิน อาจทำให้ผลผลิตต่อไร่ลดลงในฤดูการเพาะปลูกในปีถัดไป

5) ปัญหาข้อจำกัดของการใช้เครื่องจักรกลทางการเกษตร เช่น รถตัดอ้อยไม่สามารถทำงานได้เต็มประสิทธิภาพบนพื้นที่ขรุขระ

6) ปัญหาการขาดแคลนเครื่องจักรกลที่มีประสิทธิภาพ ราคาประหยัด โดยเฉพาะเครื่องจักรกลขนาดเล็กที่เหมาะสมกับเกษตรกรรายย่อยหรือมีพื้นที่ปลูกน้อย

7) เกษตรกรบางส่วนยังขาดองค์ความรู้ด้านการผลิตอ้อยที่มีประสิทธิภาพ ขาดแนวทางการเพิ่มผลผลิตและคุณภาพที่ยั่งยืนบนสภาวะของการเปลี่ยนแปลงของสภาพแวดล้อม โดยเฉพาะเกษตรกรรายใหม่ เนื่องจากปลูกอ้อยตามเพื่อนบ้านหรือปลูกอ้อยเพราะเห็นว่าได้ราคาดี

4.5.2 ด้านการตลาด

1) พ่อค้ารับซื้ออ้อยเหมาสวนตัดอ้อยส่งโรงงานไม่ทันก่อนโรงงานจะปิดหีบอ้อย เนื่องจากสภาวะอากาศแปรปรวนสูง มีฝนตกชุกและมาเร็วกว่าปกติ

2) เกษตรกรรายย่อยต้องใช้เวลาในการรอคิวค่อนข้างนานกว่าเกษตรกรรายใหญ่ เนื่องจากมีพื้นที่ปลูกน้อย และอยู่ห่างไกลลานรับซื้อ ประสบปัญหาในการส่งอ้อยที่ตัดแล้วไปยังโรงงาน

3) ราคาที่ค่อนข้างต่ำ เนื่องจากเกษตรกรรายย่อยบางพื้นที่มีปัญหาในเรื่องของการจดทะเบียนเป็นสมาชิกของโรงงาน จึงไม่สามารถขายผลผลิตให้โรงงานน้ำตาลได้โดยตรง

4) ปัญหาที่เกิดจากความผันผวนของราคาอ้อยโรงงาน ทำให้รายได้ไม่มั่นคง

4.6 ข้อคิดเห็นและข้อเสนอแนะ

1) ควรพัฒนาระบบการเก็บเกี่ยวอ้อยโรงงาน โดยเฉพาะการตัดอ้อย และการขนส่งอ้อยเข้าโรงงานน้ำตาล เพื่อเป็นการลดต้นทุนให้กับเกษตรกรชาวไร่อ้อย

- 2) สนับสนุนและจัดหาเครื่องมือที่เหมาะสมในการตัดอ้อยและมีระบบการขนส่งที่เหมาะสมให้กับเกษตรกรรายย่อยที่มีพื้นที่ปลูกน้อย
- 3) ส่งเสริมให้องค์ความรู้ในการเพิ่มผลผลิต โดยเฉพาะวิธีการหรือเทคนิคในการลดต้นทุนการผลิต และเพิ่มปริมาณผลผลิตอย่างมีคุณภาพและประสิทธิภาพ
- 4) ควรจัดหาแหล่งน้ำเพื่อการปลูกอ้อยให้เพียงพอกับพื้นที่เพาะปลูก
- 5) วิจัยพันธุ์อ้อยต้านทานโรคระบาด เพื่อเพิ่มปริมาณผลผลิต