



การวิเคราะห์อุปสงค์อุปทานและวิถีตลาดสินค้าเกษตรที่สำคัญ

จังหวัดสกลนคร

โดย

สำนักวิจัยเศรษฐกิจการเกษตร

ร่วมกับ

สำนักงานเศรษฐกิจการเกษตรที่ 3

สำนักงานเศรษฐกิจการเกษตร

กระทรวงเกษตรและสหกรณ์

กันยายน 2560

การวิเคราะห์อุปสงค์อุปทานและวิถีตลาดสินค้าเกษตรที่สำคัญ

จังหวัดสกลนคร

คณะผู้จัดทำ	สังกัด	สินค้าที่รับผิดชอบ
1. นายพงศ์ไท ไทโยธิน	สำนักวิจัยเศรษฐกิจการเกษตร	อ้อยโรงงาน
2. นางสาวกวีพรรณ เลาสุทแสน	สำนักวิจัยเศรษฐกิจการเกษตร	โคเนื้อ
3. นางสาวนิชภา สุทธิรักษ์	สำนักวิจัยเศรษฐกิจการเกษตร	มันสำปะหลัง
4. นางสาวเพ็ญศรี สาวัตถิ	สำนักงานเศรษฐกิจการเกษตรที่ 3	ข้าวเหนียวนาปี
5. นางสาวสุภักดี ทองเนื้อแปด	สำนักงานเศรษฐกิจการเกษตรที่ 3	ข้าวเหนียวนาปี

สำนักงานเศรษฐกิจการเกษตร

(ก)

คำนำ

สำนักงานเศรษฐกิจการเกษตร ได้ดำเนินการโครงการบริหารจัดการเขตเกษตรเศรษฐกิจสินค้าเกษตรที่สำคัญ (Zoning) ปี 2560 โดยมีการบูรณาการภายในสำนักงานเศรษฐกิจการเกษตร

สำนักวิจัยเศรษฐกิจการเกษตร ร่วมกับ สำนักงานเศรษฐกิจการเกษตรที่ 3 ได้ทำการศึกษาวิเคราะห์อุปสงค์อุปทานและวิถีตลาดสินค้าเกษตร จังหวัดสกลนคร ปี 2560 โดยทำการศึกษาสินค้าเกษตรที่สำคัญ 4 ชนิด คือ อ้อยโรงงาน มันสำปะหลัง โคเนื้อ และข้าวเหนียวนาปี เพื่อเป็นข้อมูลในการกำหนดแนวทางการบริหารจัดการสินค้าเกษตรในจังหวัดสกลนครต่อไป

ทั้งนี้ คณะผู้จัดทำขอขอบคุณเกษตรกร ผู้ประกอบการ หน่วยงานที่เกี่ยวข้องทั้งภาครัฐ และเอกชน ที่ให้ความร่วมมือในการประสานงานและให้ข้อมูลเพื่อใช้ในการศึกษาครั้งนี้ให้สำเร็จลุล่วงไปได้ด้วยดี

สำนักงานเศรษฐกิจการเกษตร

กันยายน 2560

สารบัญ

	หน้า
คำนำ	(ก)
สารบัญตาราง	(ข)
สารบัญภาพ	(ค)
สภาพทั่วไป	1
บทที่1 อ้อยโรงงาน	5
1.1 สถานการณ์การผลิต	5
1.2 สถานการณ์การตลาด	6
1.3 การวิเคราะห์อุปสงค์และอุปทานอ้อยโรงงานจังหวัดสกลนคร	9
1.4 ปัญหาและอุปสรรค	9
1.5 ข้อเสนอแนะ	9
บทที่2 มันสำปะหลัง	10
2.1 สถานการณ์การผลิต	10
2.2 สถานการณ์การตลาด	12
2.3 การวิเคราะห์อุปสงค์และอุปทานมันสำปะหลังของจังหวัดสกลนคร	14
2.4 ปัญหาและอุปสรรค	16
2.5 ข้อเสนอแนะ	16
บทที่3 โคน้ำ	18
3.1 สถานการณ์การผลิต	18
3.2 สถานการณ์การตลาด	19
3.3 การวิเคราะห์อุปสงค์และอุปทานโคน้ำของจังหวัดสกลนคร	23
3.4 ปัญหาและอุปสรรค	23
3.5 ข้อเสนอแนะ	23
บทที่4 ข้าวเหนียวนาปี 2559/60	24
4.1 สถานการณ์การผลิต	24
4.2 สถานการณ์การตลาด	28
4.3 การวิเคราะห์อุปสงค์และอุปทานข้าวเหนียวนาปีของจังหวัดสกลนคร	33
4.4 ปัญหาและอุปสรรค	36
4.5 ข้อเสนอแนะ	37

(ข)

สารบัญตาราง

ตารางที่	หน้า
1. เนื้อที่เก็บเกี่ยว ผลผลิต และผลผลิตต่อไร่ ของอ้อยโรงงานจังหวัดสกลนคร	5
2. พื้นที่ปลูกอ้อยโรงงานของจังหวัดสกลนคร ปี 2558/59 รายอำเภอ	6
3. ประมาณการร้อยละผลผลิตอ้อยโรงงานออกสู่ตลาดรายเดือน ปี 2559/60	6
4. ประมาณการผลิตและความต้องการใช้อ้อยในจังหวัดสกลนคร ปี 2560	8
5. เนื้อที่เพาะปลูก เนื้อที่เก็บเกี่ยว ผลผลิต และผลผลิตต่อไร่ ของมันสำปะหลังในจังหวัดสกลนคร	10
6. เนื้อที่เพาะปลูก เนื้อที่เก็บเกี่ยว ผลผลิต และผลผลิตต่อไร่ ของมันสำปะหลังในจังหวัดสกลนครปี 2559 รายอำเภอ	11
7. ประมาณการร้อยละผลผลิตมันสำปะหลังออกสู่ตลาดรายเดือน ของจังหวัดสกลนคร	12
8. การวิเคราะห์ความสอดคล้องของปริมาณผลผลิตมันสำปะหลังที่ผลิตได้ในจังหวัดสกลนคร กับความ ต้องการวัตถุดิบของลานมันเส้น ในจังหวัดสกลนคร	15
9. จำนวนเกษตรกรและโคเนื้อแยกเป็นรายอำเภอในจังหวัดสกลนคร	19
10. การบริหารจัดการสินค้าโคเนื้อในเชิงพื้นที่จังหวัดสกลนครปี 2560	22
11. เนื้อที่เพาะปลูก เนื้อที่เก็บเกี่ยว ผลผลิต และผลผลิตต่อไร่ข้าวของจังหวัดสกลนครรายอำเภอฤดูกาลผลิต ปี 2559/60	9
12. แผนการผลิตเมล็ดพันธุ์ข้าวและผลการจัดซื้อเมล็ดพันธุ์คืน ปี 2559/2560	27
13. ประมาณการร้อยละผลผลิตข้าวเหนียวนาปีออกสู่ตลาดรายเดือนของจังหวัดสกลนคร ปี 2559/60	27
14. รายชื่อผู้ประกอบการค้าข้าวของจังหวัดสกลนคร ปี พ.ศ. 2560	28
15. การบริหารจัดการสินค้าเชิงพื้นที่สินค้าข้าวเปลือกเหนียวนาปี ปี 2559/60 จังหวัดสกลนคร	35

(ค)

สารบัญภาพ

ภาพที่	หน้า
1. วิธีการตลาดอ้อยโรงงานจังหวัดสกลนคร	7
2. วิธีการตลาดมันสำปะหลัง จังหวัดสกลนคร	13
3. วิธีตลาดโคเนื้อของจังหวัดสกลนคร ปี 2560	21
4. วิธีตลาดข้าวเปลือกเหนียวนาปีของจังหวัดสกลนคร	33

ที่ตั้ง

จังหวัดสกลนครเป็นหนึ่งในสิบเก้าจังหวัดของภาคตะวันออกเฉียงเหนือ ห่างจากกรุงเทพมหานคร โดยทางรถยนต์ประมาณ 647 กิโลเมตร และห่างจากแม่น้ำโขงจุดที่ตั้งจังหวัดนครพนม ซึ่งเป็นเขตแดนระหว่างประเทศไทยกับสาธารณรัฐประชาธิปไตยประชาชนลาว ประมาณ 90 กิโลเมตร มีพื้นที่รวมทั้งสิ้น 9,605.76 ตารางกิโลเมตร หรือประมาณ 6,003,603 ไร่

อาณาเขต

ทิศเหนือ จรดเขต จังหวัดหนองคาย

ทิศตะวันตก จรดเขต จังหวัดอุดรธานี

ทิศตะวันออก จรดเขต จังหวัดนครพนม

ทิศใต้ จรดเขต จังหวัดกาฬสินธุ์, จังหวัดอุดรธานี

สภาพภูมิประเทศ

ลักษณะภูมิประเทศโดยทั่วไปทางด้านทิศใต้เป็นเทือกเขาสูง จากนั้นจะค่อย ๆ เอียงลาดลงมาทางทิศเหนือ และทิศตะวันออก พื้นที่อยู่สูงกว่าระดับน้ำทะเลประมาณ 172 เมตร ลักษณะภูมิประเทศแต่ละบริเวณ มีดังนี้

1) พื้นที่ตอนใต้

สภาพพื้นที่เป็นที่ราบสูงบนเทือกเขาภูพานและที่ราบระหว่างหุบเขา มีสภาพพื้นที่แบบลูกคลื่นลอนลาดอยู่บริเวณอำเภอกุดบาก มีลำธารและลำห้วย อันเกิดจากเทือกเขาหลายแห่ง มีป่าไม้และทุ่งหญ้าเหมาะสำหรับการเลี้ยงสัตว์

2) พื้นที่ตอนตะวันออกเฉียงและตะวันตก

ด้านตะวันออกเฉียงของจังหวัด ซึ่งมีเขตติดกับจังหวัดนครพนม มีสภาพพื้นที่แบบลูกคลื่นลอนลาด รวมถึงบริเวณที่ติดกับอำเภอนาแก จังหวัดนครพนม สำหรับด้านตะวันตกติดกับจังหวัดอุดรธานี ส่วนใหญ่เป็นที่ราบสลับกับพื้นที่แบบลูกคลื่นลอนลาดเช่นกัน เหมาะสำหรับการทำไร่

3) พื้นที่ตอนกลาง

สภาพพื้นที่เป็นที่ราบต่ำ เหมาะแก่การทำนา โดยเฉพาะท้องที่อำเภอเมืองมีหนองหารที่กว้างใหญ่ มีน้ำตลอดปี โดยมีอาณาเขตกว้างประมาณ 7 กิโลเมตร ยาวประมาณ 18 กิโลเมตร ระดับน้ำลึกประมาณ 3-6 เมตร หนองหารเป็นที่รองรับน้ำจากแม่น้ำต่าง ๆ หลายสาย

4) พื้นที่ตอนเหนือ

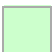
ประกอบด้วยพื้นที่ในเขตอำเภอบ้านม่วง อำเภอวานรนิวาส อำเภอคำตาก้า อำเภอกาศอำนวย สภาพพื้นที่เป็นลูกคลื่นลอนลาด มีสภาพเป็นป่าปนไร่ ป่าส่วนใหญ่เป็นพวกป่าแดงโปร่ง มีไม้เต็ง ไม้รัง พลวง


เหนือที่ตั้งอำเภออากาศอำนวยและริมแม่น้ำสงครามบางส่วนเป็นที่ราบลุ่มน้ำท่วม ซึ่งใช้ทำนาได้บางส่วนเท่านั้น ส่วนใหญ่จะทิ้งไว้รกร้างว่างเปล่ามีพวกไม้พุ่มเตี้ยและหญ้าขึ้นปกคลุมทั่วไป

สภาพภูมิอากาศ

ลักษณะภูมิประเทศของภาคตะวันออกเฉียงเหนือเป็นที่ราบสูง มีทิวเขาล้อมรอบทั้งด้านทิศตะวันตกและด้านใต้ ได้แก่ ทิวเขาเพชรบูรณ์และทิวเขาตงพญาเย็นอยู่ทางตะวันตก ทิวเขาสันกำแพงและทิวเขาพนมดงรักอยู่ทางด้านใต้ ทำให้ฝนที่เกิดจากมรสุมตะวันตกเฉียงใต้มีน้อย ส่วนมากเป็นฝนที่เกิดจากร่องความกดอากาศต่ำพายุดีเปรสชันจากอ่าวตังเกี๋ย และทะเลจีนใต้ที่เคลื่อนผ่านเข้ามา ระหว่างเดือน สิงหาคม - กันยายน ค่าปานกลางของปริมาณน้ำฝนจังหวัดสกลนครประมาณปีละ 1,578 มิลลิเมตร สกลนครมีลักษณะอากาศหนาวอย่างชัดเจนกระแสลมที่เย็นและแห้ง หย่อมความกดอากาศสูงที่แผ่ปกคลุมมาจากประเทศจีน ส่งผลกระทบต่อดินฟ้าอากาศในจังหวัดสกลนครมาก เนื่องจากลักษณะภูมิประเทศเป็นแอ่งกระทะ และมีฉากรับลมเป็นทิวเขาภูพาน ประกอบกับเมื่อมีลมมรสุมตะวันออกเฉียงเหนือจากประเทศจีนที่พัดเข้ามา เมื่อพัดผ่านหนองหานน้ำจะเป็นตัวลดอุณหภูมิลง จึงทำให้สกลนครมีอากาศที่หนาวเย็นกว่าพื้นที่อื่น จังหวัดสกลนครเคยมีอุณหภูมิต่ำสุดจนถึง -1.4 องศาเซลเซียส เมื่อวันที่ 2 มกราคม พ.ศ. 2517 ที่สถานีอากาศเกษตร อำเภอเมืองสกลนคร และวัดใต้ -2.5 เมื่อวันที่ 24 ธันวาคม 2542 สถานีตรวจอากาศเกษตรสกลนคร ซึ่งเป็นสถิติอุณหภูมิต่ำสุดของประเทศไทยในขณะนี้

ประชากรในจังหวัด

 หมายถึงจำนวนประชากรได้เพิ่มขึ้นเมื่อเทียบกับปีก่อน

 หมายถึงจำนวนประชากรได้ลดลงเมื่อเทียบกับปีก่อน

อันดับ (ปีล่าสุด)	อำเภอใน จังหวัด สกลนคร	สิงหาคม พ.ศ. 2558	พ.ศ. 2557	พ.ศ. 2556	พ.ศ. 2555	พ.ศ. 2554	พ.ศ. 2553	พ.ศ. 2552	พ.ศ. 2551
1	เมืองสกลนคร	194,274	194,035	193,893	193,047	192,033	192,823	192,094	192,325
2	สว่างแดนดิน	150,591	150,443	149,937	149,422	148,743	148,735	148,253	147,789
3	วานรนิวาส	124,718	124,421	123,647	123,034	122,392	122,054	121,610	121,097
4	พรรณานิคม	80,087	80,081	79,871	79,598	79,444	79,429	79,333	79,428
5	อากาศอำนวย	70,727	70,508	70,085	69,757	69,429	69,256	68,652	68,292
6	บ้านม่วง	70,404	70,201	69,907	69,597	69,026	68,739	68,364	68,231
7	พังโคน	52,753	52,769	52,665	52,417	52,276	52,384	52,165	52,170
8	วาริชภูมิ	52,567	52,443	52,280	52,138	51,713	51,564	51,366	51,283
9	กุสุมาลย์	46,955	46,820	46,598	46,240	46,018	45,833	45,656	45,441
10	เจริญศิลป์	44,654	44,466	44,108	43,747	43,465	43,301	43,073	42,883
11	คำตากล้า	39,620	39,482	39,276	39,022	38,854	38,796	38,583	38,386
12	ภูพาน	36,621	36,630	36,483	36,317	36,158	36,217	36,262	36,264
13	โพนนาแก้ว	36,444	36,445	36,179	36,006	35,838	36,029	35,880	35,800
14	ส่องดาว	34,430	34,367	34,270	34,008	33,691	33,614	33,365	33,207
15	โคกศรีสุพรรณ	34,271	34,209	34,131	34,040	33,958	33,978	33,892	33,864
16	กุดบาก	32,794	32,697	32,520	32,409	32,209	32,259	32,229	32,166
17	เต่างอย	23,989	23,865	23,831	23,751	23,670	23,597	23,481	23,395
18	นิคมน้ำอูน	14,746	14,727	14,641	14,624	14,434	14,292	14,191	14,013
—	รวม	1,140,645	1,138,609	1,134,322	1,129,174	1,123,351	1,122,905	1,118,449	1,116,034

ผลการศึกษา
อุปสงค์-อุปทาน (Demand & Supply)
สินค้าเกษตรสำคัญของจังหวัดสกลนคร

บทที่1 อ้อยโรงงาน

1.1 สถานการณ์การผลิต

ในช่วงปี 2555 – 2559 เนื้อที่เก็บเกี่ยวอ้อยโรงงานเพิ่มขึ้นจาก 58,403 ไร่ ในปี 2555 เป็น 65,593 ไร่ ในปี 2559 หรือเพิ่มขึ้นเฉลี่ยร้อยละ 2.21 ต่อปี ขณะที่ผลผลิตลดลงจาก 648,271 ตัน ในปี 2555 เป็น 581,807 ตัน ในปี 2559 หรือลดลงเฉลี่ยร้อยละ 2.20 ต่อปี เนื่องจากประสบปัญหาภัยแล้ง ส่งผลให้ผลผลิตต่อไร่มีแนวโน้มลดลงเฉลี่ยร้อยละ 4.32 ต่อปี รายละเอียดปรากฏตามตารางที่ 1

ตารางที่ 1 เนื้อที่เก็บเกี่ยว ผลผลิต และผลผลิตต่อไร่ ของอ้อยโรงงานจังหวัดสกลนคร

ปี	เนื้อที่เก็บเกี่ยว (ไร่)	ผลผลิต (ตัน)	ผลผลิตต่อไร่ (กก.)
2555	58,403	648,271	11.10
2556	60,696	668,873	11.02
2557	58,900	653,791	11.10
2558	59,872	664,578	11.10
2559	65,593	581,807	8.87
อัตราเพิ่ม(%)	2.21	-2.20	-4.32

ที่มา : สำนักงานคณะกรรมการอ้อยและน้ำตาลทราย

ปี 2559 จังหวัดสกลนคร มีพื้นที่ปลูกอ้อยโรงงาน 68,454 ไร่ โดยเป็นพื้นที่เก็บเกี่ยวอ้อยส่งโรงงาน 65,593 ไร่ ผลผลิต 581,807 ตัน ผลผลิตเฉลี่ย 8.87 ตันต่อไร่ แหล่งเพาะปลูกอ้อยโรงงานที่สำคัญของจังหวัดสกลนคร ได้แก่ อำเภอส่องดาว อำเภอสว่างแดนดิน อำเภอบ้านม่วง อำเภอเต่างอย และอำเภอพรรณานิคม ซึ่งมีเนื้อที่เพาะปลูก 19,545 ไร่ 11,318 ไร่ 7,725 ไร่ 5,306 ไร่ และ 4,391 ไร่ ตามลำดับ รายละเอียดปรากฏตามตารางที่ 2

สำหรับปี 2560 คาดว่าจังหวัดสกลนครจะมีผลผลิตอ้อยโรงงาน 590,360 ตัน โดยเกษตรกรจะเริ่มตัดอ้อยโรงงาน ตั้งแต่เดือนธันวาคมจนกระทั่งอ้อยหมดคือประมาณเดือนเมษายน (ประมาณ 5 เดือน) ซึ่งในช่วงเดือนมกราคม – มีนาคม จะมีอ้อยโรงงานของจังหวัดสกลนครออกสู่ตลาดมากที่สุดประมาณ ร้อยละ 78

ของผลผลิตทั้งจังหวัด โดยประมาณการร้อยละผลผลิตอ้อยโรงงานออกสู่ตลาดของจังหวัดสกลนคร ปรากฏตามตารางที่ 3

ตารางที่ 2 พื้นที่ปลูกอ้อยโรงงานของจังหวัดสกลนคร ปี 2558/59 รายอำเภอ

อำเภอ	ไร่
1.ส่องดาว	19,545
2.สว่างแดนดิน	11,318
3.บ้านม่วง	7,725
4.เต่างอย	5,306
5.พรรณานิคม	4,391
6.ภูพาน	4,052
7.กุดบาก	4,026
8.เจริญศิลป์	4,007
9.เมืองสกลนคร	2,174
10.นิคมน้ำอูน	1,684
11.อื่นๆ	4,226
รวม	68,454

ที่มา : สำนักงานคณะกรรมการอ้อยและน้ำตาลทราย

ตารางที่ 3 ประมาณการร้อยละผลผลิตอ้อยโรงงานออกสู่ตลาดรายเดือน ปี 2559/60

เดือน	พ.ย.	ธ.ค.	ม.ค.	ก.พ.	มี.ค.	เม.ย.	พ.ค.	มิ.ย.	ก.ค.	ส.ค.	ก.ย.	ต.ค.
ร้อยละ	-	14	28	30	20	8		-	-	-	-	-

ที่มา : สำนักงานเศรษฐกิจการเกษตรที่ 3 สำนักงานเศรษฐกิจการเกษตร

1.2 สถานการณ์การตลาด

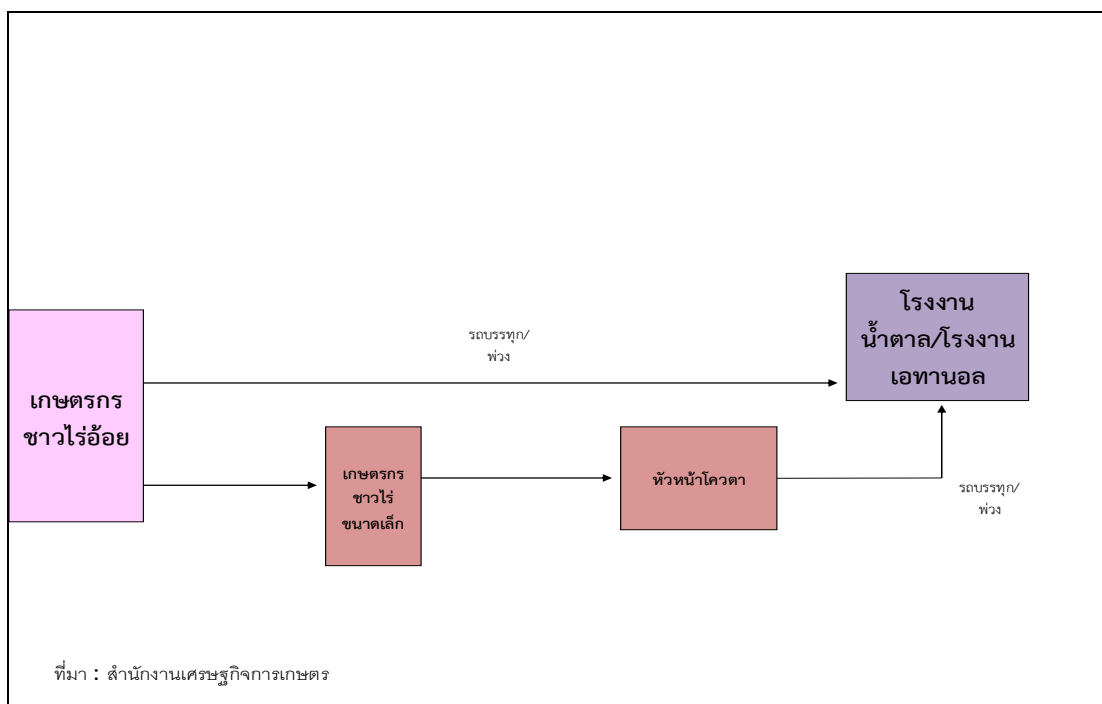
1.2.1 จำนวนโรงงาน

ปัจจุบันจังหวัดสกลนครยังไม่มีโรงงานน้ำตาลตั้งอยู่ ดังนั้นเกษตรกรจึงต้องส่งผลผลิตอ้อยไปขายยังโรงงานน้ำตาลซึ่งตั้งอยู่ในจังหวัดใกล้เคียง เช่น อุดรธานี กาฬสินธุ์ และมุกดาหาร อย่างไรก็ตามในอนาคตอันใกล้ จังหวัดสกลนคร จะมีโรงงานน้ำตาลซึ่งได้รับอนุมัติให้ก่อสร้างแล้ว 1 โรงงาน โดยจะตั้งอยู่ที่อำเภอกุสุมาลย์ ซึ่งจะสามารถรองรับผลผลิตอ้อยของจังหวัดสกลนคร และนครพนมได้ในอนาคตเมื่อโรงงานน้ำตาลเปิดดำเนินการ

1.2.2 วิธีตลาด (Marketing Channel)

เกษตรกรชาวไร่อ้อยในจังหวัดสกลนครส่วนใหญ่กว่าร้อยละ 90 จะขายอ้อยโรงงานโดยผ่านหัวหน้าโควตาซึ่งเป็นผู้สัญญากับโรงงาน มีเพียงประมาณร้อยละ 10 ซึ่งเป็นเกษตรกรรายใหญ่ที่มีสัญญาโดยตรงกับโรงงาน โดยโรงงานน้ำตาลบางแห่งที่ตั้งอยู่ใกล้เคียงกับจังหวัดจังหวัดสกลนคร จะเข้ามาเปิดจุดรับซื้อเพื่อให้บริการแก่เกษตรกรรายย่อยด้วย โดยรายละเอียดของวิธีการตลาดอ้อยโรงงานจังหวัดสกลนครปรากฏอยู่ในแผนภาพที่ 1

แผนภาพที่ 1 วิธีการตลาดอ้อยโรงงานจังหวัดสกลนคร



ตารางที่ 4 ประมาณการผลิตและความต้องการใช้อ้อยในจังหวัดสกลนคร ปี 2560

	ปี 2560									
	พ.ย.	ธ.ค.	ม.ค.	ก.พ.	มี.ค.	เม.ย.	พ.ค.	มิ.ย.	ต.ค.	รวม
1) ด้านซัพพลาย		82,650	165,300	177,108	118,072	47,230	-	-	-	590,360
1.1 ผลผลิตอ้อยโรงงานของจังหวัด	-	82,650	165,300	177,108	118,072	47,230	-	-	-	590,360
1.2 นำเข้า/ซื้อจากจังหวัดอื่น	-	-	-	-	-	-	-	-	-	-
2) ด้านดีมานด์		82,650	165,300	177,108	118,072	47,230	-	-	-	590,360
2.1 เข้าโรงงานน้ำตาลในจังหวัด	-	-	-	-	-	-	-	-	-	-
2.2 เข้าโรงงานเอทานอล	-	-	-	-	-	-	-	-	-	-
2.3 ส่งออกไปนอกจังหวัด	-	82,650	165,300	177,108	118,072	47,230	-	-	-	590,360
3) ผลผลิตส่วนเกิน/ขาด (3) = 1) - 2)		-	-	-	-	-	-	-	-	-

ที่มา : จากการสำรวจ

1.3 การวิเคราะห์อุปสงค์และอุปทานอ้อยโรงงานจังหวัดสกลนคร

จากวิธีการตลาดอ้อยโรงงาน จังหวัดสกลนคร ตามแผนภาพที่ 1 จะเห็นได้ว่า ผลผลิตอ้อยของเกษตรกรจะถูกส่งเข้าโรงงานน้ำตาลซึ่งตั้งอยู่ในจังหวัดใกล้เคียงเนื่องจากยังไม่มีโรงงานน้ำตาลเปิดดำเนินการในจังหวัดสกลนคร

1.3.1 อุปสงค์ (Demand) อ้อยโรงงานในจังหวัดสกลนคร

ผลผลิตอ้อยโรงงานของจังหวัดสกลนคร เป็นที่ต้องการของโรงงานน้ำตาลที่ตั้งอยู่ในจังหวัดใกล้เคียง โดยเฉพาะอย่างยิ่งโรงงานน้ำตาลที่ตั้งอยู่ในจังหวัดอุดรธานี ซึ่งมีเขตติดต่อกับอำเภอส่องดาว สว่างแดนดิน และเจริญศิลป์ ซึ่งเป็นแหล่งผลิตอ้อยที่สำคัญของจังหวัดสกลนคร

1.3.2 อุปทาน (Supply) อ้อยโรงงานของจังหวัดสกลนคร

ปี 2560 คาดว่าจังหวัดสกลนครมีผลผลิตอ้อยโรงงาน 590,360 ตัน โดยผลผลิตทั้งหมดส่งไปยังโรงงานน้ำตาลที่ตั้งอยู่ในจังหวัดอื่น

จากการศึกษาอุปสงค์และอุปทาน อ้อยโรงงานในจังหวัดอุดรธานี พบว่าในภาพรวมอุปทาน ของอ้อยโรงงาน (Supply) มีไม่มากเมื่อเทียบกับจังหวัดอื่นๆ ประกอบกับจังหวัดสกลนคร ยังไม่มีโรงงานน้ำตาลตั้งอยู่ ดังนั้น อุปสงค์ (Demand) อ้อยโรงงานของจังหวัดสกลนคร จึงมาจากโรงงานน้ำตาลที่ตั้งอยู่ในจังหวัดใกล้เคียง อย่างไรก็ตาม หากโรงงานน้ำตาลของจังหวัดสกลนคร ซึ่งได้รับอนุญาตให้ก่อสร้างที่อำเภอกุสุมาลย์ เปิดดำเนินการ ก็เป็นโอกาสที่ดีของเกษตรกรที่จะมีทางเลือกมากขึ้นในการส่งอ้อยเข้าโรงงานหรือปรับเปลี่ยนจากการปลูกพืชชนิดอื่นซึ่งมีผลตอบแทนต่ำมาปลูกอ้อยโรงงานแทน

1.4 ปัญหาและอุปสรรค

1.4.1 ด้านการผลิต

ผลผลิตเฉลี่ยต่อไร่ยังต่ำ ผลผลิตออกสู่ตลาดมากในช่วงเดือนมกราคม – มีนาคม

1.4.2 ด้านการแปรรูป

ยังไม่มีโรงงานน้ำตาลเปิดดำเนินการในจังหวัดสกลนคร ทำให้เกษตรกรต้องขายผลผลิตตนเองส่งให้กับโรงงานน้ำตาลที่ตั้งอยู่ในจังหวัดใกล้เคียง

1.4.3 ด้านการตลาด

เกษตรกรส่วนใหญ่ ขายผลผลิตผ่านหัวหน้าโคเวตา จึงไม่ได้รับการช่วยเหลือจากหน่วยงานภาครัฐ เนื่องจากไม่ใช่คู่สัญญาโดยตรงกับโรงงาน

1.5 ข้อเสนอแนะ

เมื่อโรงงานน้ำตาลที่อำเภอกุสุมาลย์ จังหวัดสกลนคร ก่อสร้างเสร็จและเปิดดำเนินการก็จะเป็นการเพิ่มโอกาสให้แก่เกษตรกรในจังหวัดสกลนครปรับเปลี่ยนมาปลูกอ้อยโรงงานได้มากขึ้น

บทที่2 มันสำปะหลัง

2.1 สถานการณ์การผลิต

ปี 2559 จังหวัดสกลนคร มีผลผลิตมันสำปะหลังเป็นอันดับที่ 24 ของประเทศ โดยในช่วงปี 2555 – 2559 มีเนื้อที่เก็บเกี่ยว ลดลงจาก 138,902 ไร่ ในปี 2555 เป็น 127,437 ไร่ ในปี 2559 หรือลดลงเฉลี่ยร้อยละ 2.61 ต่อปี และมีผลผลิตลดลงจาก 407,429 ไร่ ในปี 2555 เป็น 402,202 ไร่ ในปี 2559 หรือลดลงเฉลี่ยร้อยละ 0.43 ต่อปี โดยปี 2559 เนื้อที่เพาะปลูก และเนื้อที่เก็บเกี่ยวยังคงลดลงจากปีที่ผ่านมา เนื่องจากเกษตรกรปรับเปลี่ยนไปปลูกพืชชนิดอื่นทดแทน เช่น อ้อยโรงงาน ประกอบกับราคามันสำปะหลังปรับตัวลดลงอย่างต่อเนื่อง ส่งผลให้ผลผลิตลดลง เนื่องจากเกษตรกรบางส่วนชะลอการขุดหัวมันเพื่อรอราคาในปีถัดไป ขณะที่ทั้งผลผลิตต่อไร่จากการเพาะปลูกในปี 2559 เท่ากับปี 2558 โดยมีปริมาณผลผลิตต่อไร่ 3,076 กิโลกรัมต่อไร่ ในส่วนของผลผลิตต่อไร่จากการเก็บเกี่ยวเพิ่มขึ้น จากเดิมที่เคยมีผลผลิตต่อไร่จากการเพาะปลูกสูงสุดอยู่ที่ 3,130 กิโลกรัมต่อไร่ ในปี 2558 เพิ่มขึ้นเป็น 3,156 กิโลกรัมต่อไร่ ในปี 2559 เนื่องจากสภาพภูมิอากาศเอื้ออำนวยให้ต้นมันสำปะหลังเติบโตได้ดี รายละเอียดปรากฏตามตารางที่ 5

ตารางที่ 5 เนื้อที่เพาะปลูก เนื้อที่เก็บเกี่ยว ผลผลิต และผลผลิตต่อไร่ ของมันสำปะหลังในจังหวัดสกลนคร

ปี	เนื้อที่เพาะปลูก (ไร่)	เนื้อที่เก็บเกี่ยว (ไร่)	ผลผลิต (ตัน)	ผลผลิต/ไร่ (กก.)	
				ปลูก	เก็บ
2555	154,336	138,902	407,429	2,640	2,933
2556	135,749	132,960	386,318	2,846	2,906
2557	120,371	117,129	354,281	2,943	3,025
2558	123,404	121,240	379,540	3,076	3,130
2559	130,762	127,437	402,202	3,076	3,156
อัตราเพิ่ม (%)	-4.18	-2.61	-0.43	3.91	2.23

ที่มา : ศูนย์สารสนเทศการเกษตร

จากข้อมูลปี 2558 พบว่า จังหวัดสกลนคร มีเกษตรกรผู้ปลูกมันสำปะหลัง 13,339 ครัวเรือน เกษตรกรถือครองที่ดินเพื่อปลูกมันสำปะหลังเฉลี่ยครัวเรือนละ 9.25 ไร่ ปี 2558 จังหวัดสกลนครมีเนื้อที่เพาะปลูก 123,404 ไร่ มีผลผลิต 379,540 ตัน ผลผลิตต่อไร่จากการเพาะปลูก 3,076กิโลกรัมต่อไร่ และผลผลิตต่อไร่จากการเก็บเกี่ยว 3,156 กิโลกรัมต่อไร่ ซึ่งแหล่งเพาะปลูกมันสำปะหลังที่สำคัญของจังหวัดสกลนคร ได้แก่ อำเภอกุฉินารายณ์ อำเภอกุดบาก อำเภอส่องดาว อำเภอเจริญศิลป์ และอำเภอบ้านม่วง ซึ่งมีเนื้อที่เพาะปลูก

32,071 ไร่ 18,064 ไร่ 9,985 ไร่ 8,773 ไร่ และ 8,753 ไร่ เป็นเนื้อที่เก็บเกี่ยวได้แล้ว 31,384 ไร่ 17,513 ไร่ 9,834 ไร่ 8,570 ไร่ และ 8,192 ไร่ มีผลผลิต 112,543 ตัน 54,711 ตัน 28,715 ตัน 21,811 ตัน และ 21,144 ตัน มีผลผลิตต่อไร่จากเนื้อที่เพาะปลูกเฉลี่ย 3,509 กิโลกรัมต่อไร่ 3,029 กิโลกรัมต่อไร่ 2,876 กิโลกรัมต่อไร่ 2,486 กิโลกรัมต่อไร่ และ 2,416 กิโลกรัมต่อไร่ ผลผลิตต่อไร่จากเนื้อที่เก็บเกี่ยวเฉลี่ย 3,586 กิโลกรัมต่อไร่ 3,124 กิโลกรัมต่อไร่ 2,920 กิโลกรัมต่อไร่ 2,545 กิโลกรัมต่อไร่ และ 2,581 กิโลกรัมต่อไร่ตามลำดับ รายละเอียดปรากฏตามตารางที่ 6

ตารางที่ 6 เนื้อที่เพาะปลูก เนื้อที่เก็บเกี่ยว ผลผลิต และผลผลิตต่อไร่ ของมันสำปะหลังในจังหวัดสกลนคร ปี 2559 รายอำเภอ

จังหวัด	เนื้อที่ปลูก (ไร่)	เนื้อที่เก็บ (ไร่)	ผลผลิต (ตัน)	ผลผลิตต่อไร่(กก.)	
				เพาะปลูก	เก็บเกี่ยว
1. ภูพาน	32,071	31,384	112,543	3,509	3,586
2. กุดบาก	18,064	17,513	54,711	3,029	3,124
3. ส่องดาว	9,985	9,834	28,715	2,876	2,920
4. เจริญศิลป์	8,773	8,570	21,811	2,486	2,545
5. บ้านม่วง	8,753	8,192	21,144	2,416	2,581
6. อื่นๆ	53,116	51,944	163,278	3,036	3,099
รวม/เฉลี่ย	130,762	127,437	402,202	3,076	3,156

ที่มา : ศูนย์สารสนเทศการเกษตร

เกษตรกรจังหวัดสกลนครนิยมปลูกมันสำปะหลังในช่วงต้นฤดูฝน ประมาณเดือนเมษายนถึง พฤษภาคม เนื่องจากดินมีความชื้น เหมาะสมกับการปลูกมันสำปะหลัง ซึ่งบางครั้งถ้าฝนทิ้งช่วงเกษตรกรจะเริ่มปลูกมันสำปะหลังช้าลงจนเลยไปถึงเดือนพฤษภาคม และเริ่มเก็บเกี่ยวผลผลิตตั้งแต่เดือนธันวาคม จนกระทั่งถึงเดือนเมษายนของปีถัดไป โดยเกษตรกรจะเร่งเก็บเกี่ยวผลผลิตให้เสร็จภายในเดือนพฤษภาคม และหยุดเก็บเกี่ยวผลผลิตในช่วงเดือนมิถุนายน – กันยายนของทุกปี เนื่องจากเป็นช่วงหน้าฝน มีฝนตกมากจะทำให้หัวมันสำปะหลังได้รับความเสียหาย และเปอร์เซ็นต์แป้งไม่ดี สำหรับช่วงเวลาผลผลิตมันสำปะหลังของจังหวัดสกลนครออกสู่ตลาดมากที่สุด คือ ในช่วงเดือนกุมภาพันธ์ (ประมาณร้อยละ 18) รองลงมา คือ ในช่วงเดือนธันวาคม – มกราคม และช่วงเดือนมีนาคม – เมษายน (ประมาณร้อยละ 10 - 16 ต่อเดือน) โดยข้อมูลร้อยละผลผลิตมันสำปะหลังออกสู่ตลาดของจังหวัดสกลนคร ปรากฏตามตารางที่ 7

ตารางที่ 7 ประมาณการร้อยละผลผลิตมันสำปะหลังออกสู่ตลาดรายเดือน ของจังหวัดสกลนคร

เดือน	ม.ค.	ก.พ.	มี.ค.	เม.ย.	พ.ค.	มิ.ย.	ก.ค.	ส.ค.	ก.ย.	ต.ค.	พ.ย.	ธ.ค.
ร้อยละ	12	18	16	10	5	4	3	2	4	6	8	12

ที่มา : สำนักงานเศรษฐกิจการเกษตรที่ 3 จังหวัดสกลนคร

ผลผลิตมันสำปะหลังของเกษตรกรจังหวัดสกลนคร อยู่ในรูปหัวมันสดทั้งหมด โดยเกษตรกรจะนำหัวมันสด ส่งให้กับลานมันเส้นหรือลานรวบรวมหัวมันสดรายย่อย ซึ่งลานรวบรวมหัวมันสดรายย่อยนั้น จะนำหัวมันสดส่งให้กับลานมันเส้นขนาดใหญ่อีกครั้ง หรือเกษตรกรอาจจะนำหัวมันสดส่งให้ลานมันเส้นขนาดใหญ่โดยตรง นอกจากนี้ยังมีเกษตรกรบางส่วนนำหัวมันสดส่งไปที่โรงงานแป่งมันสำปะหลังในจังหวัดมุกดาหาร กาฬสินธุ์ และอุดรธานีโดยตรง เนื่องจากระยะทางในพื้นที่จังหวัดสกลนคร ไปยังโรงงานแป่งมันสำปะหลังในจังหวัดดังกล่าวอยู่ห่างกันไม่มากนัก

2.2 สถานการณ์การตลาด

1.2.1 จำนวนโรงงาน

โรงงานแป่งมันสำปะหลังหลักมี 4 ประเภท คือ โรงงานแป่งมันสำปะหลัง ลานมันเส้น โรงงานมันอัดเม็ด และโรงงานเอทานอล จากข้อมูลสำนักงานพาณิชย์จังหวัดสกลนคร กระทรวงพาณิชย์ พบว่า จังหวัดสกลนครมีโรงงานแป่งมันสำปะหลังเพียง 1 ประเภท คือ ลานมันเส้น ทำหน้าที่รับซื้อหัวมันสำปะหลังจากเกษตรกร และจากลานรวบรวมมันสำปะหลังในจังหวัดสกลนครและจังหวัดใกล้เคียง เพื่อนำมาแป่งรูปเป็นมันเส้นส่งไปขายนอกจังหวัด หรือบางลานจะจำหน่ายมันสำปะหลังให้แก่โรงงานแป่งมันสำปะหลังในจังหวัดใกล้เคียงโดยตรง โดยลานมันเส้นจะกระจายอยู่ทุกอำเภอที่เป็นแหล่งเพาะปลูกมันสำปะหลังที่สำคัญ ซึ่งลานมันเส้นในจังหวัดสกลนครมีกำลังการผลิตและต้องการหัวมันสดเป็นวัตถุดิบเฉลี่ยประมาณ 30,000 ตันต่อปี นอกจากนี้ พบว่า ลานมันเส้นขนาดใหญ่จะมีลานเครือข่ายหรือลานรวบรวมหัวมันสำปะหลัง ซึ่งเป็นพ่อค้ารวบรวมในท้องถิ่น กระจายอยู่ทุกอำเภอที่เป็นแหล่งเพาะปลูกมันสำปะหลัง ทำหน้าที่รวบรวมผลผลิตจากเกษตรกรทั้งในจังหวัดสกลนครและจังหวัดใกล้เคียง เพื่อนำมาจำหน่ายให้แก่มันเส้นในจังหวัด โดยลานรวบรวมที่เป็นเครือข่ายของลานมันเส้น จะได้รับส่วนแบ่งจากการขายหัวมันสำปะหลังให้แก่ลานมันเส้น ประมาณกิโลกรัมละ 0.10 บาท

1.2.2 วิถีตลาด (Marketing Channel)

ช่องทางการขายหัวมันสดของเกษตรกรมี 3 วิธี ได้แก่

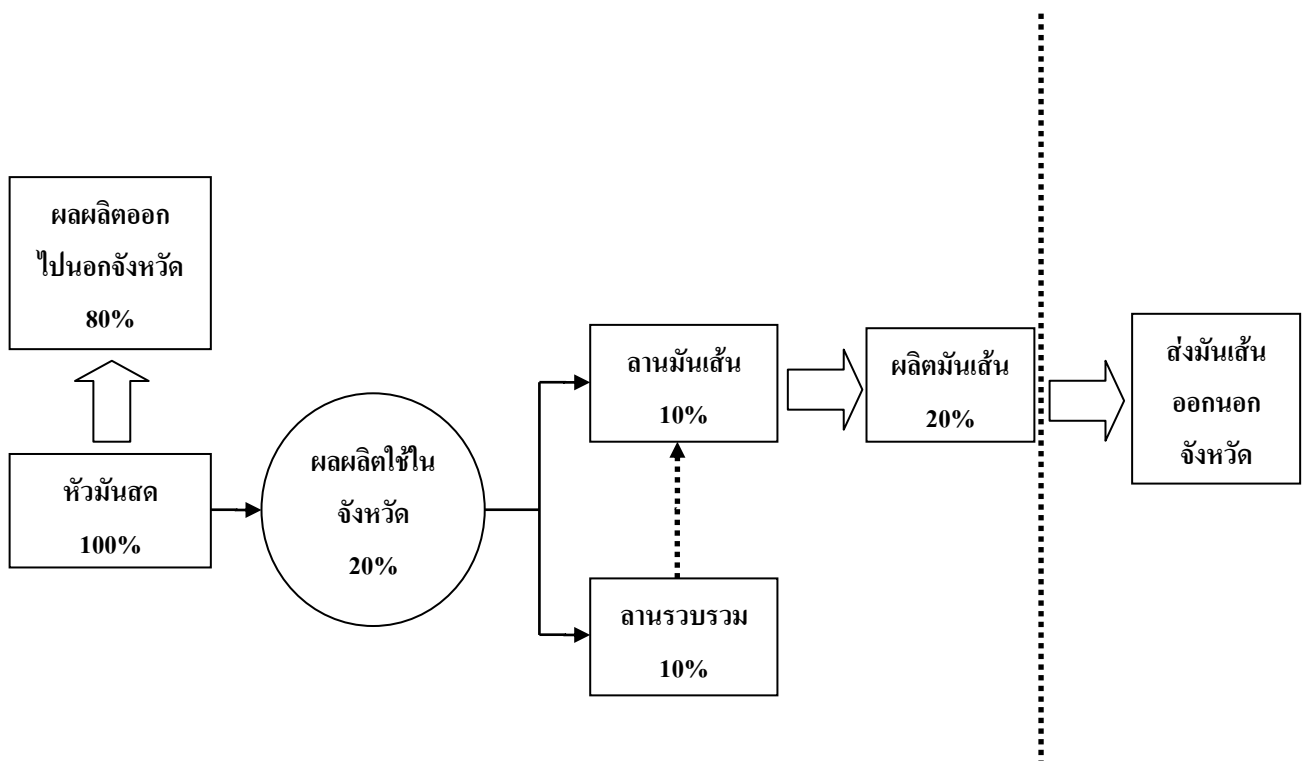
1) เกษตรกรขายหัวมันสดให้แก่ลานรวบรวมหัวมันสดในจังหวัดสกลนคร โดยลานรวบรวมหัวมันสดจะรับซื้อหัวมันสดเกรดคละ ซึ่งไม่มีการวัดเชื้อแป้ง แต่จะมีการถอยน้ำหนัก ถ้ามีสิ่งเจือปนเกินเกณฑ์

ที่กำหนด (ส่วนใหญ่กำหนดให้มีสิ่งเจือปนได้ไม่เกินร้อยละ 4) การกำหนดราคาซื้อขายจะใช้ราคาซื้อขายจากลาน
 มันเส้นเป็นเกณฑ์ โดยลานรวมรวบจะนำหัวมันสดไปขายให้กับลานมันเส้นและมีบางลานนำหัวมันสดไปขาย
 ให้กับโรงแป่งมันสำปะหลังในจังหวัดใกล้เคียง ได้แก่ จังหวัดมุกดาหาร กาฬสินธุ์ และอุดรธานี โดยตรง

2) เกษตรกรขายหัวมันสดให้แก่ลานมันเส้นในจังหวัดสกลนคร โดยลานมันเส้นจะรับซื้อ
 หัวมันสดจะรับซื้อหัวมันสดเกรดคละ ซึ่งไม่มีการวัดเชื้อแป้ง แต่จะมีการถอยน้ำหนัก ถ้ามีสิ่งเจือปนเกินเกณฑ์ที่
 กำหนด (ส่วนใหญ่กำหนดให้มีสิ่งเจือปนได้ไม่เกินร้อยละ 4) การกำหนดราคาซื้อขายจะใช้ราคาซื้อขายจากโรง
 แป่งมันสำปะหลังในจังหวัดใกล้เคียง ได้แก่ จังหวัดมุกดาหาร กาฬสินธุ์ และอุดรธานี ที่ลานมันส่งผลผลิตให้เป็น
 เกณฑ์ ในกรณีที่ลานมันเส้นส่งหัวมันสดให้กับโรงแป่งมันสำปะหลัง และอีกส่วนหนึ่งขึ้นอยู่กับราคามันเส้นจาก
 ท่าเรือนครหลวง จังหวัดพระนครศรีอยุธยาและชลบุรี ในกรณีที่ลานมันเส้นแปรรูปหัวมันสดเป็นมันเส้นเพื่อส่ง
 ขายมันเส้นไปนอกจังหวัด

3) เกษตรกรขายหัวมันสดไปนอกจังหวัด โดยขายให้โรงแป่งมันสำปะหลังหรือลานมันเส้น
 ในจังหวัดใกล้เคียง เนื่องจากบางพื้นที่ของจังหวัดสกลนคร อยู่ติดกับจังหวัดใกล้เคียง ส่งผลให้เกษตรกร
 สามารถเดินทางขนส่งหัวมันสดได้สะดวก โดยรายละเอียดของวิธีการตลาดมันสำปะหลัง และร้อยละของ
 ผลผลิตที่ขายไปยังช่องทางการตลาดต่างๆของจังหวัดสกลนคร ปรากฏอยู่ในแผนภาพที่ 2

แผนภาพที่ 2 วิธีการตลาดมันสำปะหลัง จังหวัดสกลนคร



ที่มา : จากการสำรวจ

2.3 การวิเคราะห์อุปสงค์และอุปทานมันสำปะหลังของจังหวัดสกลนคร

จากวิธีการตลาดมันสำปะหลังจังหวัดสกลนคร ตามแผนภาพที่ 1 จะเห็นได้ว่าผลผลิตหัวมันสดของจังหวัดประมาณ ร้อยละ 80 จะถูกส่งไปขายจังหวัดใกล้เคียง ได้แก่ จังหวัดมุกดาหาร กาฬสินธุ์ และอุดรธานี เนื่องจากจังหวัดสกลนครไม่มีโรงงานแปรรูปมันสำปะหลัง มีมันสำปะหลังเพียงร้อยละ 20 เท่านั้นที่จะถูกใช้แปรรูปในลานมันเส้นในจังหวัดสกลนคร โดยเกษตรกรในจังหวัดสกลนครทั้งหมดจะขายมันสำปะหลังในรูปหัวมันสดทั้งหมด โดยขายให้กับลานรวบรวม ลานมันเส้น และเกษตรกรบางรายจะขายไปนอกจังหวัด โดยในหัวข้อ 1.3 จะเป็นการวิเคราะห์ความสอดคล้องของประมาณการผลิตมันสำปะหลัง (หัวมันสด) ที่ผลิตได้ในจังหวัดสกลนครกับความต้องการวัตถุดิบของลานมันเส้นในจังหวัดสกลนคร ซึ่งคำนวณในรูปของหัวมันสด เพื่อให้สามารถคำนวณหาความสมดุลระหว่างอุปสงค์ และอุปทานของมันสำปะหลังในจังหวัดสกลนคร ปริมาณผลผลิตในจังหวัดสกลนคร ซึ่งประกอบด้วยผลผลิตทั้งหัวมันสดที่ผลิตในจังหวัดสกลนคร คิดเป็นร้อยละ 100 โดยในปี 2559/60 จังหวัดสกลนครมีผลผลิตมันสำปะหลังที่ผลิตได้ในจังหวัดประมาณ 400,000 ตัน จะออกสู่ตลาดมากในช่วงเดือนธันวาคม – มีนาคมของปีถัดไป ในส่วนของความต้องการใช้ผลผลิตหัวมันสดในจังหวัดสกลนคร พบว่า ร้อยละ 20 จะนำเข้าโรงงานแปรรูป คือ ลานมันเส้นประมาณ 80,000 ตันต่อปี ซึ่งการนำผลผลิตหัวมันสดเข้าลานมันเส้นจะมีความต้องการผลผลิตมันสำปะหลังมากในช่วงเดือนธันวาคม – กุมภาพันธ์ของปีถัดไป ผลผลิตมันสำปะหลังส่วนใหญ่จะส่งออกไปจังหวัดใกล้เคียง ได้แก่ จังหวัดมุกดาหาร กาฬสินธุ์ และอุดรธานี ประมาณ 320,000 ตันต่อปี หรือคิดเป็นร้อยละ 80 โดยส่งออกมากในช่วงเดือนธันวาคม – เมษายนของปีถัดไป เนื่องจากเป็นช่วงที่ผลผลิตมันสำปะหลังออกสู่ตลาดมาก โรงงานในจังหวัดดังกล่าวเดินเครื่องการผลิตเต็มกำลังการผลิต รวมทั้งพื้นที่ปลูกมันสำปะหลังอยู่ใกล้กับโรงงานแปรรูปในจังหวัดใกล้เคียง

จากการประมาณการปริมาณผลผลิตและความต้องการใช้มันสำปะหลังในจังหวัดสกลนครในภาพรวม พบว่า ผลผลิตมันสำปะหลังในจังหวัดสกลนครมีปริมาณเพียงพอกับความต้องการใช้ โดยใช้ในจังหวัดเพื่อใช้แปรรูปในลานมันเส้นเท่านั้น ส่วนที่เหลือจะส่งออกไปยังจังหวัดใกล้เคียงทั้งหมด ซึ่งมีความต้องการมันสำปะหลังมาก ดังนั้น จังหวัดสกลนครจึงไม่มีปัญหาเรื่องมันสำปะหลังล้นหรือขาดตลาดมากนักปรากฏตามตารางที่ 8

ตารางที่ 8 การวิเคราะห์ความสอดคล้องของปริมาณผลผลิตมันสำปะหลังที่ผลิตได้ในจังหวัดสกลนคร กับความต้องการวัตถุดิบของลานมันเส้น ในจังหวัดสกลนคร

รายการ	ปี 2559			ปี 2560									รวม
	ต.ค.	พ.ย.	ธ.ค.	ม.ค.	ก.พ.	มี.ค.	เม.ย.	พ.ค.	มิ.ย.	ก.ค.	ส.ค.	ก.ย.	
1. ผลผลิต (supply)	24,012	32,016	48,023	48,023	72,035	64,031	40,019	20,010	16,008	12,006	8,004	16,008	400,194
1.1 ผลผลิตหัวมันสดที่ผลิตในจังหวัด (ตันหัวมันสด)	24,012	32,016	48,023	48,023	72,035	64,031	40,019	20,010	16,008	12,006	8,004	16,008	400,194
1.2 การนำเข้า													
1.2.1 นำเข้าหัวมันสดจากจังหวัดอื่น (ตันหัวมันสด)													
1.2.2 นำเข้าจากต่างประเทศ (ถ้ามี)													
- หัวมันสด (ตันหัวมันสด)													
- มันเส้น (ตันหัวมันสด)													
2. ความต้องการใช้ (Demand)	24,012	32,016	48,023	48,023	72,035	64,031	40,019	20,010	16,008	12,006	8,004	16,008	400,194
2.1 เข้าโรงงานแปรรูป	4,002	12,006	16,008	16,008	16,008	12,006	4,002	-	-	-	-	-	80,040
2.1.1 ลานมันเส้น (ตันหัวมันสด)	4,002	12,006	16,008	16,008	16,008	12,006	4,002		-	-	-	-	80,040
- หัวมันสด (ตันหัวมันสด)	4,002	12,006	16,008	16,008	16,008	12,006	4,002						80,040
2.2 ส่งออกหัวมันสดไปจังหวัดอื่น (ตันหัวมันสด)	20,010	20,010	32,015	32,015	56,027	52,025	36,017	20,010	16,008	12,006	8,004	16,008	320,154
3. ผลผลิตส่วนเกิน/ขาด (1-2) (ตันหัวมันสด)	0	0	0	0	0	0	0	0	0	0	0	0	0

ที่มา : จากการสำรวจ

2.4 ปัญหาและอุปสรรค

1.4.1 ด้านการผลิต

- 1) ผลผลิตต่อไร่ยังต่ำ เกษตรกรบางส่วนปลูกมันสำปะหลังบนพื้นที่ที่ไม่มีเอกสารสิทธิ
- 2) ปัจจุบันเกษตรกรปลูกมันสำปะหลังลดลง เนื่องจากผลผลิตมีราคาตกลงอย่างต่อเนื่อง เกษตรกรจึงปรับเปลี่ยนไปปลูกพืชชนิดอื่นแทน ได้แก่ ยางพารา และอ้อย เพิ่มขึ้นค่อนข้างมาก ส่งผลให้เกิดผลกระทบต่อปริมาณผลผลิตมันสำปะหลังของจังหวัด และกระทบต่อภาคธุรกิจส่วนที่เกี่ยวข้อง
- 3) เกษตรกรปลูกมันสำปะหลังเน้นปริมาณมาก ไม่เน้นคุณภาพ เนื่องจากลานรวบรวม/ลานมันสำปะหลังเส้นให้ราคาใกล้เคียงกัน
- 4) เกษตรกรบางส่วนปลูกมันสำปะหลังหลังนา ทำให้ต้องรีบขูดหัวมันสำปะหลัง ส่งผลให้ได้หัวมันสำปะหลังที่มีน้ำหนักน้อยและเปอร์เซ็นต์แป้งต่ำ
- 5) ปัญหาโรคหัวเน่าในมันสำปะหลัง

1.4.2 ด้านการแปรรูป

- 1) ลานรับซื้อมันสำปะหลังเส้น จะรับซื้อหัวมันสำปะหลังสดเป็นเกรดคละ ทำให้ไม่สามารถเลือกหัวมันสำปะหลังสดตามคุณภาพได้ ซึ่งบางครั้งได้หัวมันสำปะหลังสดที่เปอร์เซ็นต์แป้งไม่ดี ได้หัวมันสำปะหลังสดที่เน่าหรือมีโรค
- 2) ไม่มีโรงงานแป้งมันสำปะหลังในจังหวัดสกลนคร ทำให้ต้องขายหัวมันสำปะหลังสดให้กับโรงงานแป้งมันสำปะหลังในจังหวัดใกล้เคียง ส่งผลให้มีค่าใช้จ่ายในการขนส่งเพิ่มขึ้น

1.4.3 ด้านการตลาด

- 1) ในช่วงปลายปี 2559 -2560 ราคามันสำปะหลังตกต่ำ โดยเกษตรกรขายหัวมันสำปะหลังสดได้เฉลี่ยกิโลกรัมละ 1.20 – 1.60 บาท ในขณะที่ต้นทุนการปลูกมันสำปะหลังเฉลี่ยกิโลกรัมละ 1.85 บาท ทำให้เกษตรกรขาดทุน
- 2) ราคามันสำปะหลังเส้นขึ้นอยู่กับราคาของประเทศจีน ซึ่งปัจจุบันจีนลดการนำเข้ามันสำปะหลังเส้นจากไทย เนื่องจากรัฐบาลจีนต้องการระบายสต็อกข้าวโพดเลี้ยงสัตว์ ส่งผลให้ราคามันสำปะหลังเส้นตกต่ำ
- 3) เกษตรกรบางรายเป็นหนี้ธนาคารเพื่อการเกษตรและสหกรณ์ ทำให้ต้องรีบขูดมันสำปะหลังมาจำหน่ายภายในเดือนมีนาคม เพื่อชำระหนี้ตามระยะเวลาที่กำหนด ซึ่งเป็นระยะที่ผลผลิตออกสู่ตลาดมาก ส่งผลให้ขายมันสำปะหลังได้ในราคาต่ำ

2.5 ข้อเสนอแนะ

- 1) ภาครัฐควรเร่งส่งเสริมให้มีการปลูกมันสำปะหลังเพิ่มขึ้นอย่างต่อเนื่อง โดยมีมาตรการการดำเนินโครงการต่างๆ เพื่อช่วยเหลือเกษตรกรผู้ปลูกมันสำปะหลังอย่างต่อเนื่อง มีการอบรมให้ความรู้ใน

การปลูกมันสำปะหลัง ตั้งแต่การคัดเลือกพันธุ์ การใส่ปุ๋ย การบำรุงดิน การใช้ระบบน้ำหยด รวมทั้งกำหนด มาตรการจูงใจในด้านราคาให้กับเกษตรกร

2) เกษตรกรควรมีการขุดมันสำปะหลังทั้งปี เพื่อให้ผลผลิตและการผลิตของโรงงาน แป้งมันสำปะหลังเป็นไปอย่างสม่ำเสมอ และจะสามารถรักษาเสถียรภาพของราคาให้ดีขึ้นได้

3) ควรสนับสนุนให้เกษตรกรมีการรวมกลุ่มกัน เพื่อช่วยเหลือกันในด้านต่างๆ เช่น ด้านแรงงานในการเพาะปลูก การสร้างอำนาจต่อรองในการซื้อปัจจัยการผลิต รวมทั้งการสร้างอำนาจต่อรอง ในการจำหน่ายผลผลิต ไม่ให้ถูกเอาเปรียบ

4) ภาครัฐและภาคเอกชน ควรร่วมมือกันในการขยายการส่งออกมันสำปะหลังเส้นไปยัง ตลาดอื่นๆ นอกเหนือจากตลาดจีน เพื่อลดปัญหาเรื่องราคามันเส้นตกต่ำ

5) ควรมีการส่งเสริมให้ทำแปลงใหญ่ประชารัฐมันสำปะหลัง

6) เกษตรกรควรหลีกเลี่ยงการปลูกมันสำปะหลังในสภาพพื้นที่ระบายน้ำยากในช่วงฤดูฝน พื้นที่ใกล้แหล่งน้ำหรือทางน้ำไหล ซึ่งดินจะระบายน้ำยากและขาดออกซิเจน ทำให้ระบบของรากมันสำปะหลัง ไม่แข็งแรง เป็นต้นเหตุของโรคหัวเน่า และควรยกร่องปลูกเพื่อให้สะดวกต่อการระบายน้ำในช่วงฤดูฝน นอกจากนี้ควรใช้ท่อนพันธุ์ที่ปราศจากเชื้อโรคดังกล่าว รวมทั้งมีการใส่ปุ๋ยบำรุงต้นมันสำปะหลังให้แข็งแรง เพื่อ เป็นการเพิ่มภูมิคุ้มกันต่อโรคนี้ด้วย

บทที่ 3 โคนื้อ

3.1 สถานการณ์การผลิต

โคนื้อ เป็นสัตว์เศรษฐกิจที่สำคัญของไทย ส่วนใหญ่เป็นการเลี้ยงโดยเกษตรกรรายย่อยในครัวเรือน โดยพื้นที่ในภาคตะวันออกเฉียงเหนือถือว่าเป็นแหล่งสำคัญในการเลี้ยงโคนื้อของไทย จังหวัดสกลนครมีแหล่งเลี้ยงโคนื้อที่สำคัญอยู่ในอำเภอเมืองสกลนคร วาหรณนิवास พรรณนานิคม โพนนาแก้ว และโคกศรีสุพรรณ โดยส่วนใหญ่จะเป็นพันธุ์ลูกผสมพื้นเมือง

ปี 2556- 2558 จังหวัดสกลนคร มีแนวโน้มการเลี้ยงโคนื้อลดลงเฉลี่ยร้อยละ 14.49 ต่อปี โดยปี 2556 จังหวัดสกลนครเคยมีโคนื้อจำนวน 205,395 ตัว และลดลงเหลือ 150,171 ตัว ในปี 2558 ขณะที่ครัวเรือนเกษตรกรผู้เลี้ยงโคนื้อ มีแนวโน้มลดลงเฉลี่ยร้อยละ 2.07 ต่อปี จาก 35,219 ครัวเรือน ในปี 2556 เหลือ 33,774 ครัวเรือน ในปี 2558 โดยอำเภอที่มีการเลี้ยงวัวมากที่สุด 5 อันดับแรก ได้แก่ อำเภอเมืองสกลนคร จำนวน 25,691 ตัว อำเภอวานรนิवास จำนวน 15,849 ตัว อำเภอพรรณานิคม จำนวน 15,679 ตัว อำเภอโพนนาแก้ว จำนวน 11,046 ตัว และโคกศรีสุพรรณ จำนวน 10,217 ตัว ขณะที่ครัวเรือนผู้เลี้ยงโคนื้อ 5 อันดับแรก จะอยู่ในอำเภอเมืองสกลนคร จำนวน 5,879 ครัวเรือน อำเภอวานรนิवास จำนวน 3,604 ครัวเรือน อำเภอสว่างแดนดิน จำนวน 3,016 ครัวเรือน อำเภอพรรณานิคม จำนวน 2,935 ครัวเรือน อำเภอโคกศรีสุพรรณ จำนวน 2,496 ครัวเรือน (ตารางที่ 9)

สำหรับปี 2559 จังหวัดสกลนคร มีจำนวนโคนื้อรวมทั้งสิ้น 125,386 ตัว ลดลงจากปี 2558 คิดเป็นร้อยละ 16.52

ตารางที่ 9 จำนวนเกษตรกรและโคเนื้อแยกเป็นรายอำเภอในจังหวัดสกลนคร

อำเภอ	2556		2557		2558		GR	
	โคเนื้อ (ตัว)	เกษตรกร (ราย)	โคเนื้อ (ตัว)	เกษตรกร (ราย)	โคเนื้อ (ตัว)	เกษตรกร (ราย)	โคเนื้อ (ตัว)	เกษตรกร (ราย)
เมืองสกลนคร	29,107	5,566	27,608	5,877	25,691	5,879	-6.05	2.77
กุสุมาลย์	7,082	1,417	6,571	1,453	6,176	1,463	-6.62	1.61
กุศบาก	4,265	872	2,922	674	4,073	1,186	-2.28	16.62
พรรณานิคม	11,698	2,726	9,504	2,191	15,679	2,935	15.77	3.76
พังโคน	4,320	943	4,581	904	5,171	917	9.41	-1.39
วาริชภูมิ	3,164	728	2,857	701	2,553	623	-10.17	-7.49
นิคมน้ำอูน	3,057	489	1,477	291	1,859	343	-22.02	-16.25
วานรนิวาส	60,521	5,902	17,605	4,421	15,849	3,604	-48.83	-21.86
คำตากล้า	7,640	856	7,198	1,419	4,964	1,015	-19.39	8.89
บ้านม่วง	9,407	1,880	5,453	987	7,680	1,641	-9.64	-6.57
อากาศอำนวย	8,615	1,804	4,674	1,143	5,660	1,553	-18.94	-7.22
สว่างแดนดิน	7,240	2,991	5,462	1,447	9,373	3,016	13.78	0.42
ส่องดาว	6,383	1,018	6,890	816	9,496	1,380	21.97	16.43
เต่างอย	6,936	1,566	5,591	1,221	5,528	1,185	-10.73	-13.01
โคกศรีสุพรรณ	11,611	2,873	10,386	2,476	10,217	2,496	-6.19	-6.79
เจริญศิลป์	3,633	435	4,678	482	3,879	548	3.33	12.24
โพนนาแก้ว	17,203	2,443	10,509	2,148	11,046	2,210	-19.87	-4.89
ภูพาน	3,513	710	4,164	632	5,277	1,780	22.56	58.34
รวม	205,395	35,219	138,130	29,283	150,171	33,774	-14.49	-2.07

ที่มา: สำนักงานปศุสัตว์จังหวัดสกลนคร

3.2 สถานการณ์การตลาด

3.2.1 โครงสร้างตลาด

โครงสร้างตลาดโคเนื้อ ประกอบด้วยผู้มีส่วนเกี่ยวข้องหลายส่วน ได้แก่ เกษตรกรผู้เลี้ยงโคเนื้อ พ่อค้ารวบรวมโคท้องที่/ท้องถิ่น ตลาดนัดโคกระบือ โรงฆ่าสัตว์ พ่อค้าขายส่ง/ขายปลีกโคเนื้อ โดยมีรายละเอียดดังนี้

1) เกษตรกรผู้เลี้ยงโคเนื้อ ส่วนใหญ่เป็นผู้เลี้ยงรายย่อย โดยเลี้ยงเฉลี่ยรายละ 5- 10 ตัว โดยส่วนใหญ่เป็นการเลี้ยงแบบโคฝูง คือปล่อยให้ไปกินหญ้าตามทุ่งหญ้า ทุ่งนา หรือพื้นที่สาธารณะ แต่ในหน้าฝนอาจจะต้องตัดหญ้ามาให้โคกินเนื่องจากไม่เหมาะสมในการปล่อยโคออกไปกินเอง ส่วนอีกประเภท คือ การเลี้ยงโคคุณภาพหรือโคขุน โดยจะเลี้ยงแบบขังคอก มีอาหารหลักคืออาหารข้น และตัดหญ้าให้โคกิน ซึ่งใน

พื้นที่สกลนคร จะส่งโคขุนบางส่วนให้กับสหกรณ์ฯ โพนยางคำ จังหวัดสกลนคร โดยสมาชิกของสหกรณ์จะต้องลงทะเบียนก่อนเข้าขุน และเมื่อขุนเสร็จครบกำหนดเวลาและได้น้ำหนักตามที่กำหนด แล้วจึงนำไปส่งให้กับสหกรณ์เพื่อเข้าโรงฆ่าต่อไป และอีกส่วนหนึ่งส่งไปยังบริษัทนครพนมบีฟ จำกัด ในพื้นที่จังหวัดนครพนม

2) พ่อค้ารวบรวมโคท้องที่/ท้องถิ่น ทำหน้าที่เป็นนายหน้าในการรับซื้อโคเนื้อจากเกษตรกรเพื่อนำไปส่งต่อให้เกษตรกรผู้เลี้ยงโคขุน หรือนำไปขายต่อยังตลาดนัดโคกระบือ หรือพ่อค้าที่ซื้อโคเนื้อเพื่อเข้าโรงฆ่า โดยจะต้องตระเวนรับซื้อโคเนื้อตามหมู่บ้านในอำเภอต่างๆ และได้รับค่านายหน้า เฉลี่ยตัวละ 100-300 บาท หรือแล้วแต่ตามที่ตกลงกับลูกค้า

3) ตลาดนัดโคกระบือ เป็นสถานที่ที่แลกเปลี่ยนซื้อขายกันระหว่างเกษตรกร พ่อค้า โดยมีทั้งผู้ซื้อและผู้ขาย นำโคเนื้อมาขายและซื้อกลับไปเลี้ยงต่อ หรือเข้าโรงฆ่า ตลาดนัดโคกระบือในจังหวัดสกลนครเป็นตลาดที่ใหญ่อันดับต้นๆ ในภาคตะวันออกเฉียงเหนือ โดยมีจำนวนตลาดนัดโคกระบือ ทั้งหมด 11 แห่ง และตลาดใหญ่ที่มีปริมาณสัตว์ที่นำมาขายมากกว่า 100 ตัว มีจำนวน 4 แห่ง คือ

3.1) ตลาดนัดโคกระบือบ้านโคก อำเภอโคกศรีสุพรรณ ทุกวันพุธ สถานที่ตั้ง หมู่ 2 บ้านโคก ตำบลตองโขบ อำเภอโคกศรีสุพรรณ จังหวัดสกลนคร จำนวนสัตว์ที่เข้าตลาดโดยเฉลี่ย โคเนื้อ 300 ตัว และกระบือ 100 ตัว

3.2) ตลาดนัดกลุ่มเกษตรกรดอนหอย อำเภออากาศอำนวย ทุกวันจันทร์ สถานที่ตั้ง หมู่ 3 บ้านดอนหอย ตำบลสามัคคีพัฒนา อำเภออากาศอำนวย จังหวัดสกลนคร จำนวนสัตว์ที่เข้าตลาดโดยเฉลี่ย โคเนื้อ 300 ตัว และกระบือ 80 ตัว

3.3) ตลาดนัดค้าสัตว์ท่าแร่ อำเภอเมืองสกลนคร ทุกวันอาทิตย์ สถานที่ตั้ง หมู่ 6 บ้านท่าแร่สามัคคี ตำบลท่าแร่ อำเภอเมืองสกลนคร จังหวัดสกลนคร จำนวนสัตว์ที่เข้าตลาดโดยเฉลี่ย โคเนื้อ 180 ตัว และกระบือ 70 ตัว

3.4) ตลาดนัดโคกระบืออาเซียน อำเภอพรรณานิคม ทุกวันพฤหัสบดี สถานที่ตั้ง หมู่ 7 บ้านหลักเจ็ด ตำบลบะฮี อำเภอพรรณานิคม จังหวัดสกลนคร จำนวนสัตว์ที่เข้าตลาดโดยเฉลี่ย โคเนื้อ 150 ตัว และกระบือ 50 ตัว

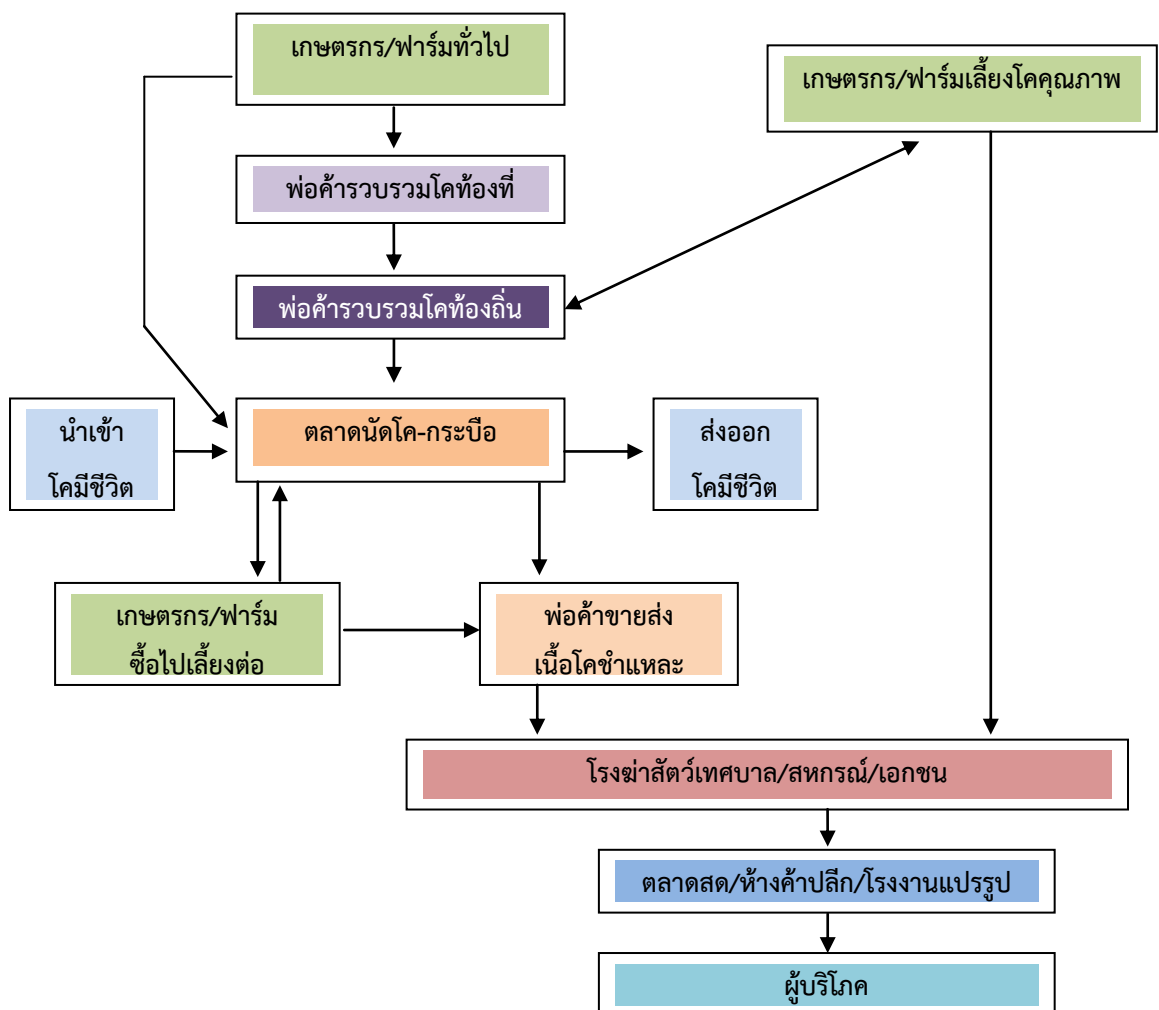
4) โรงฆ่าสัตว์ มีจำนวนโรงฆ่าโคกระบือของเทศบาลและเอกชนจำนวน 14 แห่ง โดยมีโคเนื้อเข้าฆ่าเฉลี่ย 30 ตัวต่อวัน

5) พ่อค้าขายส่ง/ขายปลีกเนื้อโคชำแหละ เป็นผู้ไปซื้อโคมีชีวิตจากตลาดนัดโคกระบือ หรือพ่อค้ารวบรวมโคมีชีวิต หรือเกษตรกร เพื่อนำโคเนื้อเข้าโรงฆ่าเอกชน และนำมาขายยังตลาดสดเพื่อจำหน่ายให้กับผู้บริโภคในท้องถิ่น โดยจะมีเสียงเนื้อเป็นจำนวนมากในพื้นที่ มีตั้งขายทั้งข้างถนน และในตลาดสด

3.2.2 วิธีตลาด

เกษตรกรผู้เลี้ยงโคเนื้อส่วนใหญ่จะเป็นรายย่อย โดยจะมีทั้งการเลี้ยงโคฝูงและโคขุน โดยแบ่งออกเป็นเกษตรกรที่เลี้ยงโคฝูง และ เกษตรกรผู้เลี้ยงโคขุนคุณภาพ ซึ่งเกษตรกรที่เลี้ยงโคฝูงจะนำโคเนื้อเข้าขายในตลาดนัดโคกระบือโดยตรง และขายให้แก่พ่อค้ารวบรวมโคเนื้อท้องถิ่น/ท้องที่ ซึ่งมีจำนวนเท่าๆ กัน ซึ่งในตลาดนัดโคกระบือ นั้น จะมีเกษตรกรที่มาซื้อเพื่อนำไปเลี้ยงต่อ แล้วนำกลับมาขายต่อที่ตลาดนัดโคกระบือหรือขายต่อให้พ่อค้าขายส่ง/ขายปลีกเนื้อโคชำแหละ และพ่อค้าขายส่ง/ขายปลีกเนื้อโคชำแหละซื้อเพื่อไปเข้าโรงฆ่า ก่อนที่จะนำไปขายต่อในตลาดสด หรือนำไปแปรรูปเป็นผลิตภัณฑ์ต่าง ๆ ได้แก่ แหนม ไส้กรอก เป็นต้น (แผนภาพที่ 3)

แผนภาพที่ 3 วิธีตลาดโคเนื้อของจังหวัดสกลนคร ปี 2560



ที่มา : จากการสำรวจ

ตารางที่ 10 การบริหารจัดการสินค้าโคเนื้อในเชิงพื้นที่จังหวัดสกลนครปี 2560

หน่วย : ตัว

รายการ	ปี 2560												
	ม.ค.	ก.พ.	มี.ค.	เม.ย.	พ.ค.	มิ.ย.	ก.ค.	ส.ค.	ก.ย.	ต.ค.	พ.ย.	ธ.ค.	รวม
1. ผลผลิต (Supply)	2,839	2,839	2,839	2,839	2,839	2,839	2,839	2,839	2,839	2,839	2,839	2,839	34,067
1.1 ผลผลิตของจังหวัด	2,744	2,744	2,744	2,744	2,744	2,744	2,744	2,744	2,744	2,744	2,744	2,744	32,924
1.2 นำเข้าจากจังหวัดอื่น	95	95	95	95	95	95	95	95	95	95	95	95	1,143
1.3 นำเข้าจากต่างประเทศ													
2. ความต้องการใช้ (Demand)	1,344	1,311	1,348	1,408	1,343	1,414	1,256	1,208	1,265	1,306	1,295	1,400	15,898
2.1 การใช้ของจังหวัด (เข้าโรงฆ่า)	1,323	1,290	1,327	1,387	1,322	1,393	1,235	1,187	1,244	1,285	1,274	1,379	15,646
2.2 ส่งออกไปจังหวัดอื่น	21	21	21	21	21	21	21	21	21	21	21	21	252
2.3 ส่งออกไปต่างประเทศ													
3. ผลผลิต ส่วนเกิน/ส่วนขาด	1,495	1,528	1,491	1,431	1,496	1,425	1,583	1,631	1,574	1,533	1,544	1,439	18,170

ที่มา : จากการสำรวจ

หมายเหตุ : ข้อมูลผลผลิต การย้ายโคเนื้อเข้า-ออกของจังหวัดเป็นข้อมูลรายปี จึงได้นำมาหารเฉลี่ยให้เป็นรายเดือน

3.3 การวิเคราะห์อุปสงค์และอุปทานโคเนื้อของจังหวัดสกลนคร

ปี 2560 ผลผลิตโคเนื้อจังหวัดสกลนคร มีจำนวน 32,924 ตัว โดยมีการนำเข้ามาจากจังหวัดอื่น 1,143 ตัว ทำให้มีจำนวนโคเนื้อในจังหวัดสกลนครรวมทั้งสิ้น 34,067 ตัว ขณะที่โรงชำแหละที่ตั้งอยู่ในจังหวัดสกลนคร มีความต้องการโคเนื้อรวม 15,646 ตัว และมีการส่งออกโคมีชีวิตไปจังหวัดอื่นๆ ประมาณ 252 ตัว ส่งผลให้ในปี 2560 มีความต้องการโคเนื้อในจังหวัดสกลนครรวมทั้งสิ้น 15,898 ตัว ดังนั้นจึงมีผลผลิตโคเนื้อส่วนเกินรวม 18,170 ตัว ซึ่งเป็นผลผลิตโคเนื้อที่สามารถนำไปชำแหละในปีต่อไป (ตารางที่ 10)

3.4 ปัญหาและอุปสรรค

3.4.1 ด้านการผลิต

- 1) วัตถุดิบอาหารสัตว์ราคาแพง ส่งผลให้เกษตรกรมีต้นทุนการผลิตโคเนื้อที่เพิ่มขึ้น ประกอบกับอาหารหยาบมีไม่เพียงพอ เนื่องจากภาวะภัยแล้ง จึงเกิดการขาดแคลนหญ้าที่ไว้ใช้เลี้ยงสัตว์
- 2) ขาดแคลนแรงงาน
- 3) เกิดโรคระบาด บางพื้นที่ประสบภาวะโรคปากเท้าเปื่อย ซึ่งไม่ได้รับวัคซีนจากกรมปศุสัตว์ จะต้องหาซื้อวัคซีนเอง ซึ่งมีราคาแพง จึงส่งผลให้เกิดภาวะโรคเกิดขึ้น

3.4.2 ด้านการตลาด

ตลาดกลางซื้อขายโค ยังไม่มีมาตรฐานของตลาดที่กำหนดไว้อย่างชัดเจน ทำให้สถานที่และวิธีการซื้อขาย แตกต่างกันในแต่ละท้องที่ และไม่มีมาตรฐานราคากลางกำหนด ราคาจึงขึ้นอยู่กับความพึงพอใจของผู้ซื้อและผู้ขาย

3.5 ข้อเสนอแนะ

- 1) สำรองอาหารไว้ใช้ในยามขาดแคลนและฤดูแล้ง
- 2) สนับสนุนการใช้อาหาร FTMR เพื่อลดต้นทุนการผลิตโคเนื้อ
- 3) จัดหาแหล่งเงินทุน ดอกเบี้ยต่ำ ให้แก่เกษตรกรหรือสหกรณ์/องค์กรเกษตรกร
- 4) ส่งเสริมให้เจ้าหน้าที่จากกรมปศุสัตว์ ลงพื้นที่เข้ามาช่วยดูแลให้คำปรึกษามากขึ้น
- 5) ไม่ใช้สารเร่งเนื้อแดงผสมในอาหารให้โคเนื้อ

บทที่ 4 ข้าวเหนียวนาปี 2559/60

จังหวัดสกลนคร มีทั้งหมด 18 อำเภอ ประกอบด้วย อำเภอเมืองสกลนคร กุสุมาลย์ กุดบาก พรรณานิคม พังโคน วาริชภูมิ นิคมน้ำอูน วาหรินวาส คำตาก้า บ้านม่วง อากาศอำนวย สว่างแดนดิน ส่องดาว เต่างอย โคกศรีสุพรรณ เจริญศิลป์ โพนนาแก้ว และภูพาน มีพื้นที่ทำการเกษตรทั้งหมดประมาณ 2.77 ล้านไร่ แบ่งเป็นนาข้าว 2.33 ล้านไร่ หรือร้อยละ 84.12 พืชไร่ 0.25 ล้านไร่ หรือร้อยละ 9.02 พืชสวน 0.29 ล้านไร่ หรือร้อยละ 10.47 ของพื้นที่การเกษตรทั้งหมด ประชาชนประกอบอาชีพเกษตรกรรม 195,142 ครัวเรือน เป็นครัวเรือนเกษตรกรผู้ปลูกข้าว 138,780 ครัวเรือน หรือร้อยละ 71.12 ของครัวเรือนผู้ประกอบอาชีพเกษตรกรรมทั้งหมด ดังนั้นโครงสร้างของจังหวัดสกลนครส่วนใหญ่ขึ้นกับสาขาเกษตร มีพืชเศรษฐกิจที่สำคัญ ได้แก่ ข้าว ยางพารา อ้อยโรงงาน และมันสำปะหลัง ด้านปศุสัตว์ มีสัตว์เศรษฐกิจที่สำคัญ คือ โคเนื้อ โดยเฉพาะโคขุนโพนยางคำ ด้านการประมง ส่วนใหญ่เป็นปลาที่จับได้จากแหล่งน้ำธรรมชาติ เนื่องจากจังหวัดสกลนคร มีเขื่อนที่สำคัญ ได้แก่ เขื่อนน้ำอูน และบางส่วนเป็นปลาที่เลี้ยงในกระชังสำหรับการปลูกข้าวเหนียวนาปี ของจังหวัดสกลนคร เกษตรกรนิยมปลูกพันธุ์ กข 6 เนื่องจากเป็นพันธุ์ที่เหมาะสมกับพื้นที่ คุณภาพดี มีกลิ่นหอม และรับประทานอร่อย นอกจากนี้ยังเป็นที่ต้องการของตลาดอีกด้วย อย่างไรก็ตามผลผลิตข้าวในแปลงเกษตรกร โดยเฉพาะในสภาพนาอาศัยน้ำฝนที่ตอนมีความแปรปรวนสูง เนื่องจากความแตกต่างของสภาพนิเวศน์ของนาที่อาศัยน้ำฝนที่มักประสบปัญหาสภาพความแห้งแล้งที่เกิดจากฝนทิ้งช่วงปลายฤดู รวมทั้งการระบาดของโรคใบไหม้ และหอยเชอรี่ ทำให้ผลผลิตได้รับความเสียหาย

4.1 สถานการณ์การผลิต

ในปีเพาะปลูก 2559/60 จากข้อมูลของสำนักงานเกษตรจังหวัดสกลนคร พบว่า มีเนื้อที่เพาะปลูกข้าวทั้งหมด 2,233,375 ไร่ โดยแยกเป็นเนื้อที่เพาะปลูกข้าวเจ้า 703,052 ไร่ หรือร้อยละ 31.48 ของเนื้อที่เพาะปลูกข้าวทั้งจังหวัด และเนื้อที่เพาะปลูกข้าวเหนียว 1,530,323 ไร่ คิดเป็นร้อยละ 68.52 ของเนื้อที่เพาะปลูกข้าวทั้งจังหวัด โดยผลผลิตมีทั้งหมด 927,726 ตัน แยกเป็นข้าวเจ้า 283,852 ตัน หรือร้อยละ 30.60 ของผลผลิตข้าวทั้งหมด ข้าวเหนียว 643,874 ตัน หรือร้อยละ 69.40 ของผลผลิตข้าวทั้งหมด โดยอำเภอที่มีเนื้อที่เพาะปลูกและผลผลิตมากที่สุด ได้แก่ อำเภอสว่างแดนดิน รองลงมา ได้แก่ อำเภอวารินวาส และอำเภอพรรณานิคม ตามลำดับ ซึ่งมีรายละเอียด ดังนี้ (ตารางที่ 11)

ตารางที่ 11 เนื้อที่เพาะปลูก เนื้อที่เก็บเกี่ยว ผลผลิต และผลผลิตต่อไร่ข้าวของจังหวัดสกลนครรายอำเภอฤดูกาลผลิต ปี

อำเภอ	จำนวนครัวเรือน เกษตรกร	เนื้อที่ปลูก (ไร่)			เนื้อที่เก็บเกี่ยว (ไร่)			ผลผลิตที่เก็บเกี่ยวได้ (ตัน)			ผลผลิตเฉลี่ยต่อไร่ (กก.)	
		ข้าวจ้าว	ข้าวเหนียว	รวม	ข้าวจ้าว	ข้าวเหนียว	รวม	ข้าวจ้าว	ข้าวเหนียว	รวม	ข้าวจ้าว	ข้าวเหนียว
เมืองสกลนคร	13,150	37,935	163,399	201,334	37,935	163,023	200,958	18,209	78,251	96,460	480	480
กุสุมาลย์	7,300	30,500	28,400	58,900	30,500	28,400	58,900	9,150	8,520	17,670	300	300
กุดบาก	5,520	4,485	57,677	62,162	4,485	57,677	62,162	1,390	20,187	21,577	310	350
พรรณานิคม	13,641	86,299	129,448	215,747	86,299	129,448	215,747	38,835	58,252	97,086	450	450
พังโคน	5,645	16,134	69,227	85,361	16,134	69,227	85,361	8,051	36,552	44,603	499	528
วาริชภูมิ	5,565	46,743	64,282	111,025	46,743	64,282	111,025	19,632	28,927	48,559	420	450
นิคมน้ำอูน	2,808	683	2,809	3,492	683	2,809	3,492	314	1,376	1,691	460	490
วานรนิวาส	18,327	121,065	194,517	315,582	121,065	194,517	315,582	45,399	77,418	122,817	375	398
คำตากล้า	4,696	17,072	62,813	79,885	17,072	62,813	79,885	6,402	24,686	31,088	375	393
บ้านม่วง	11,672	22,279	110,263	132,542	22,279	110,263	132,542	7,998	47,854	55,852	359	434
อากาศอำนวย	10,248	83,380	128,707	212,087	83,380	128,707	212,087	33,769	55,087	88,855	405	428
สว่างแดนดิน	12,793	107,178	261,547	368,725	107,178	261,547	368,725	40,942	98,865	139,807	382	378
ส่องดาว	3,636	3,400	35,446	38,846	3,400	35,446	38,846	1,442	14,001	15,443	424	395
เต่างอย	5,198	3,040	37,275	40,315	3,040	37,275	40,315	1,064	13,046	14,110	350	350
โคกศรีสุพรรณ	6,771	19,710	32,010	51,720	19,710	31,698	51,408	9,855	15,849	25,704	500	500
เจริญศิลป์	4,127	28,773	71,357	100,130	28,773	71,357	100,130	11,596	31,183	42,779	403	437
โพนนาแก้ว	5,140	73,289	53,888	127,177	73,289	53,888	127,177	29,316	21,555	50,871	400	400
ภูพาน	2,543	1,087	27,258	28,345	1,087	27,258	28,345	489	12,266	12,755	450	450
รวมทั้งหมด	138,780	703,052	1,530,323	2,233,375	703,052	1,529,635	2,232,687	283,852	643,874	927,726	404	421

ที่มา : สำนักงานเกษตรจังหวัดสกลนคร

เนื่องจากจังหวัดสกลนครเป็นแหล่งผลิตพันธุ์ข้าวเพื่อจำหน่ายให้กับเกษตรกรทั่วไปซึ่งราคาสูงกว่า การจำหน่ายข้าวทั่วไป ดังนั้น จึงเป็นทางเลือกให้กับเกษตรกรหันมารวมกลุ่มเพื่อผลิตเมล็ดพันธุ์ข้าวทั้งข้าว เหนียวและข้าวเจ้า โดยมีศูนย์เมล็ดพันธุ์ข้าวสกลนครเป็นผู้ควบคุมและตรวจสอบคุณภาพ รวมทั้งรับซื้อเมล็ด พันธุ์ที่เกษตรกรผลิตได้คืน ทั้งนี้ เกษตรกรจะทำการผลิตเมล็ดพันธุ์ข้าว และจำหน่ายคืนให้กับศูนย์เมล็ดพันธุ์ข้าว ในปริมาณและราคาที่ทางศูนย์ฯ กำหนด

จากข้อมูลของศูนย์เมล็ดพันธุ์ข้าวสกลนคร พบว่า ในปี 2559/60 ทางศูนย์ฯ มีแผนการผลิตและผล การผลิตและจำหน่ายเมล็ดพันธุ์ข้าว ทั้งพันธุ์ขยายและพันธุ์จำหน่าย ดังนี้ (ตารางที่ 12)

พันธุ์ขยาย เป็นเมล็ดพันธุ์ที่ขยายพันธุ์จากเมล็ดพันธุ์หลัก ผลิตโดยศูนย์เมล็ดพันธุ์ข้าว แล้ว จำหน่ายให้สหกรณ์การเกษตร และเอกชน หรือส่งมอบให้ศูนย์ข้าวชุมชน เพื่อนำไปขยายพันธุ์ต่อเป็นเมล็ดพันธุ์ จำหน่าย คุณภาพรองจากพันธุ์หลัก มีแผนการผลิตในเนื้อที่ทั้งหมด 7,295 ไร่ (ข้าวเหนียว 914 ไร่ ข้าวเจ้า 6,381 ไร่) เป้าหมายการผลิต 2,487 ตัน (ข้าวเหนียว 312 ตัน ข้าวเจ้า 2,175 ตัน) เป้าหมายการซื้อคืน 2,736 ตัน (ข้าวเหนียว 343 ตัน ข้าวเจ้า 2,393 ตัน)

สำหรับผลการผลิตและจำหน่ายแยกเป็น เนื้อที่ผลิตได้จริง 7,107 ไร่ (ข้าวเหนียว 914 ไร่ ข้าวเจ้า 6,193 ไร่) ซื้อคืน 2,682 ตัน (ข้าวเหนียว 343 ตัน ข้าวเจ้า 2,340 ตัน)

เมล็ดพันธุ์จำหน่าย เป็นเมล็ดพันธุ์ที่ขยายพันธุ์จากเมล็ดพันธุ์ขยาย ผลิตโดยศูนย์เมล็ดพันธุ์ข้าว สหกรณ์การเกษตร เอกชน และศูนย์ข้าวชุมชน แล้วจำหน่ายให้เกษตรกรทั่วไป คุณภาพรองจากพันธุ์ขยาย มีแผนการผลิตในเนื้อที่ทั้งหมด 6,054 ไร่ (ข้าวเหนียว 2,606 ไร่ ข้าวเจ้า 1,245 ไร่) เป้าหมายการผลิต 2,064 ตัน (ข้าวเหนียว 888 ตัน ข้าวเจ้า 425 ตัน) เป้าหมายการซื้อคืน 2,270 ตัน (ข้าวเหนียว 977 ตัน ข้าวเจ้า 467 ตัน)

สำหรับผลการผลิตและจำหน่ายแยกเป็น เนื้อที่ผลิตได้จริง 5,829 ไร่ (ข้าวเหนียว 2,499 ไร่ ข้าวเจ้า 1,213 ไร่) ซื้อคืน 2,249 ตัน (ข้าวเหนียว 956 ตัน ข้าวเจ้า 467 ตัน)

ตารางที่ 12 แผนการผลิตเมล็ดพันธุ์ข้าวและผลการจัดซื้อเมล็ดพันธุ์คืน ปี 2559/2560

ฤดู/ปี	พันธุ์/ชั้นพันธุ์	แผนการผลิตเมล็ดพันธุ์ข้าว			ผลการจัดซื้อเมล็ดพันธุ์คืน		
		เป้าหมาย การผลิต (ตัน)	เป้าหมาย ซื้อคืน (ตัน)	พื้นที่ (ไร่)	ปริมาณ การซื้อคืน (ตัน)	พื้นที่ (ไร่)	ร้อยละ เทียบ เป้าหมาย ซื้อคืน
ฝน/2559	พันธุ์ขยาย	2,487	2,736	7,295	2,682	7,107	98.05
	พันธุ์จำหน่าย	2,064	2,270	6,054	2,249	5,829	99.07
	ข้าวเหนียวขยาย	312	343	914	343	914	100.00
	ข้าวเหนียวจำหน่าย	888	977	2,606	956	2,499	97.85
	ข้าวเจ้าขยาย	2,175	2,393	6,381	2,340	6,193	97.77
	ข้าวเจ้าจำหน่าย	425	467	1,245	467	1,213	100.00

ที่มา : ศูนย์วิจัยข้าวสกลนคร

อย่างไรก็ตาม เมื่อพิจารณาผลผลิตข้าวเหนียวนาปีของจังหวัดสกลนครที่ออกสู่ตลาดรายเดือน พบว่าเกษตรกรจะทำการเก็บเกี่ยวผลผลิตตั้งแต่ปลายเดือนตุลาคมและแล้วเสร็จในเดือนธันวาคม ทั้งนี้ เกษตรกรจะผลผลิตมากที่สุดในเดือนพฤศจิกายน ถึงร้อยละ 25 รองลงมา ได้แก่ เดือนธันวาคมร้อยละ 20 และเดือนมกราคม ร้อยละ 15 ส่วนเดือนอื่น ๆ เกษตรกรจะทยอยจำหน่าย เนื่องจาก เกษตรกรมีความต้องการจะนำเงินมาใช้จ่ายในครัวเรือน รวมทั้งซื้อปัจจัยการผลิต เช่น ปุ๋ยเคมี สารเคมี เพื่อนำมาใช้ในนาข้าว ทั้งนี้ เกษตรกรส่วนใหญ่จะปลูกข้าวเหนียวเพื่อบริโภคในครัวเรือน และจำหน่ายเพียงเล็กน้อย ส่วนข้าวเจ้าจะปลูกเพื่อจำหน่ายเป็นหลัก

ตารางที่ 13 ประมาณการร้อยละผลผลิตข้าวเหนียวนาปีออกสู่ตลาดรายเดือนของจังหวัดสกลนคร ปี 2559/60

เดือน	2559								2560				รวม
	ส.ค.	ก.ย.	ต.ค.	พ.ย.	ธ.ค.	ม.ค.	ก.พ.	มี.ค.	เม.ย.	พ.ค.	มิ.ย.	ก.ค.	
ร้อยละ	-	-	5	25	20	15	9	5	5	3	5	8	100
ปริมาณ (ตัน)	-	-	32,194	160,969	128,775	96,581	57,949	32,194	32,194	19,316	32,194	51,510	643,874

ที่มา : ประมาณการโดยสำนักงานเศรษฐกิจการเกษตรที่ 3 จังหวัดอุดรธานี

โดยใช้ข้อมูลของสำนักงานเกษตรจังหวัดสกลนคร

4.2 สถานการณ์การตลาด

4.2.1 จำนวนผู้ประกอบการค้าข้าว

จากข้อมูลของสำนักงานพาณิชย์จังหวัดสกลนคร พบว่า ในปี 2560 มีผู้ประกอบการค้าข้าวที่จดทะเบียนกับพาณิชย์จังหวัดทั้งหมด 83 ราย แยกเป็น โรงสีขนาดใหญ่ 9 ราย โรงสีขนาดกลาง 3 ราย ขายส่ง 15 ราย และทำข้าว 56 ราย ในจำนวนทำข้าวทั้งหมดเป็นสหกรณ์การเกษตร 7 แห่ง (ตารางที่ 14)

ตารางที่ 14 รายชื่อผู้ประกอบการค้าข้าวของจังหวัดสกลนคร ปี พ.ศ. 2560

โรงสี				
รายชื่อ	ขนาด	กำลังการผลิต (ตัน/วัน)	รายชื่อทำข้าว	รายชื่อผู้ขายส่ง
โรงสีศรีสกล เพียว ไรซ์	ใหญ่	250	เจริญชัยพีชผล	เอื้อบุญญิติ อินเตอร์กรุ๊ป
โรงสีศรีสกลค้าข้าว	ใหญ่	300	พรสมนึกการเกษตร	อ.รวมชัย
ลีน้าแข่งค้าข้าว	ใหญ่	100	ต.เพิ่มพูน	รุ่งอรุณค้าข้าว
สว่างวินิจสิน	ใหญ่	60	พูลสมบัติพีชผล	ลุยการค้า
หยุแข่งล้งไรซ์มิล	ใหญ่	80	รุ่งกิจพีชผล	บจก. บี เอ็น เค โกลด์ไรซ์
โรงสีสว่างวินิจสิน	ใหญ่	45	ภิญโญพีชผล	หจก. น. อิกุลชัย
โรงสีไพน้าเซ็ง	ใหญ่	40	พนมชัยพีชผล	ไทยการค้าค้าข้าว
โรงสีข้าวเจริญพร	ใหญ่	30	แสงสว่าง	รุ่งเจริญข้าวทิพย์
โรงสีข้าวเอื้อบุญญิติ	ใหญ่	30	ชุมทางสมบัติ	ฤทธิชัย พีชผล
โรงสีแสงไทย	กลาง	6	พรแม่ตาล	บุญสว่าง
โรงสีรัชนีพร	กลาง	6	ตลาดกลางข้าวและพืชไร่ (น.พีชผล)	คมค้าข้าวป่าหว้าน
โรงสีรุ่งเรืองพาณิชย์	กลาง	8	อ. รวมชัย	หลักชัย
			ป. นำโชค ทวีผล	ช. นำชัย

ตารางที่ 14 (ต่อ)

โรงสี				
รายชื่อ	ขนาด	กำลังการผลิต (ตัน/วัน)	รายชื่อท่าข้าว	รายชื่อผู้ขายส่ง
			จ. เจริญผล	หอมอุดม
			ต. สมชัย	ดวงดาวพืชผล
			ภูธรพืชผล (2009)	
			สมพลค้าวัสดุ	
			ทรัพย์สมเด็จ	
			เต็มเจริญทรัพย์พืชผล	
			ภูฟ้าเจริญพืชผลการเกษตร	
			วีรชัยพืชไพศาล	
			บุญบันดาลพืชผล	
			อ. พืชผล	
			ท่าข้าวปุ่น้อย ศรีสกลค้าข้าว	
			ท่าข้าวบ้านโพนแพง ศรีสกลค้าข้าว	
			ท่าข้าวบ้านขาม ศรีสกลค้าข้าว	
			สหกรณ์การเกษตรสว่างแดนดิน	
			สหกรณ์การเกษตรโคกศรีสุพรรณ	
			สหกรณ์การเกษตรอากาศอานวย	
			สหกรณ์การเกษตรวานรนิวาส	
			สหกรณ์การเกษตรพรรณานิคม	
			ท่าข้าววาริชภูมิ ศรีสกลเพียวไรซ์	
			โรงสีข้าวเกษตรกรตำบลช้างมิ่ง	
			โพธิ์ไทรทองพืชผล	
			วรพจน์ การค้า	
			ส. เจริญพูลผล	
			ท่าข้าวบดมาด พูลสมบัติพืชผล สาขา 2	
			ร้านศรีเจริญ	
			ส. เจริญพืชผล	
			อ.เจริญพืชผล	

ตารางที่ 14 (ต่อ)

โรงสี				
รายชื่อ	ขนาด	กำลังการผลิต (ตัน/วัน)	รายชื่อท่าข้าว	รายชื่อผู้ขายส่ง
			ส. เจริญพุดผล สาขา 3	
			สหกรณ์การเกษตรรวานรินवास	
			สหกรณ์การเกษตรเพื่อการตลาด	
			ลูกค้า ธกส. สกลนคร จำกัด	
			ตั้งเจริญพืชผล	
			สามพี่น้องรุ่งเรืองกิจ	
			มิตรเจริญพืชผล	
			ส. เจริญพืชผล	
			ว. ทรัพย์เพิ่มพูน	
			P&B เจริญพืชผล	
			เครือเจริญพืชผล	
			อ.พืชผล 2	
			รวงทองพืชผล	
			อากาศพืชผล	
			ไสวการเกษตร	
			น้องอ้อย	
			ตาตะเพื่อนเกษตร 2	

ที่มา : สำนักงานพาณิชย์จังหวัดสกลนคร

4.2.2 โครงสร้างตลาด

โครงสร้างตลาดข้าวของจังหวัดสกลนคร จะมีผู้มีส่วนเกี่ยวข้อง ดังนี้

1) เกษตรกรจะทำหน้าที่ทั้งเป็นผู้ผลิตและผู้จำหน่ายข้าว ซึ่งจะจำหน่ายในรูปแบบข้าวเปลือกทั้งหมด เกษตรกรส่วนใหญ่มีการขายข้าวหลังจากเก็บเกี่ยว บางส่วนจะเก็บไว้ทำพันธุ์ในฤดูถัดไป และอีกส่วนเก็บไว้รอขายช่วงเดือนกรกฎาคม - กันยายน โดยจะนำข้าวไปขายให้พ่อค้าที่แหล่งรับซื้อ มีเพียงส่วนน้อยที่พ่อค้ามารับซื้อในที่นา ทั้งนี้ เกษตรกรจะเป็นผู้ลงทุนในการปลูกข้าวเองทั้งหมด โดยค่าแรงงานส่วนใหญ่จะเป็นค่าจ้างปักดำมากที่สุด รองลงมา จะเป็นค่าปุ๋ยเคมี

สำหรับเกษตรกรที่ปลูกข้าวเพื่อใช้ทำพันธุ์ เมื่อเก็บเกี่ยวแล้วจะจำหน่ายคืนให้ศูนย์เมล็ดพันธุ์ข้าวสกลนครตามปริมาณโควตาที่ได้รับ ทั้งนี้ ทางศูนย์ฯ จะทำการตรวจสอบและรับรองคุณภาพก่อนการรับซื้อ

2) ผู้ให้บริการรถเกี่ยวข้าว ทำหน้าที่ให้บริการเกี่ยวข้าวในพื้นที่นาเกษตรกร โดยคิดค่าจ้างในอัตรา 600 – 800 บาทต่อไร่ ซึ่งขึ้นอยู่กับว่าข้าวในแปลงเป็นข้าวที่ยืนต้นหรือข้าวล้ม ถ้าข้าวล้มจะคิดค่าเกี่ยวในอัตราที่สูง

3) พ่อค้ารวบรวมท้องถิ่น ทำหน้าที่รวบรวมข้าวเปลือกจากเกษตรกรโดยตรง และบางส่วนอาจผ่านพ่อค่านายหน้า บางรายอาจเป็นเกษตรกรในแหล่งผลิต พ่อค้าประเภทนี้จะดำเนินธุรกิจอยู่ในแหล่งผลิตเดียวกันหรือใกล้เคียงกัน เช่น ในหมู่บ้าน หรือในตำบลเดียวกัน พ่อค้าบางรายมีการปล่อยสินเชื่อที่เป็นเงินสดหรือปัจจัยการผลิตให้แก่เกษตรกร โดยมีข้อผูกมัดว่าเกษตรกรจะต้องขายข้าวเปลือกให้แก่พ่อค้าท้องถิ่น ซึ่งทำให้เกษตรกรไม่มีอิสระในการตัดสินใจขายผลผลิตของตนเอง อำนาจการต่อรองเป็นของพ่อค้าท้องถิ่นมากกว่าเกษตรกร

4) ตลาดกลาง/ท่าข้าว ทำหน้าที่เหมือนพ่อค้ารวบรวมท้องถิ่น คือรวบรวมข้าวเปลือกจากเกษตรกรโดยตรง และบางส่วนอาจผ่านพ่อค่านายหน้า บางรายอาจเป็นเกษตรกรในแหล่งผลิต พ่อค้าประเภทนี้จะดำเนินธุรกิจอยู่ในแหล่งผลิตเดียวกันหรือใกล้เคียงกัน เช่น ในหมู่บ้าน หรือในตำบลเดียวกัน

5) สถาบันเกษตรกร ได้แก่ กลุ่มเกษตรกร/สหกรณ์การเกษตร ทำหน้าที่เหมือนพ่อค้ารวบรวมท้องถิ่น คือรวบรวมข้าวเปลือกจากเกษตรกรโดยตรง โดยเกษตรกรที่นำข้าวเปลือกมาขายจะมีทั้งที่เป็นสมาชิกและไม่เป็นสมาชิก เมื่อรวบรวมผลผลิตได้แล้วจะจำหน่ายให้กับโรงสีทั้งในและนอกจังหวัด นอกจากนี้ยังจำหน่ายให้กับสถาบันเกษตรกรด้วยกัน มีสถาบันเกษตรกรบางแห่งแปรรูปเป็นข้าวสารเพื่อจำหน่ายแต่มีปริมาณไม่มากนัก ทั้งนี้ จากการสอบถามสถาบันเกษตรกรต่าง ๆ ในจังหวัดสกลนคร พบว่า ส่วนใหญ่จะดำเนินการรวบรวมผลผลิตตามนโยบายของรัฐบาล เนื่องจากมีปัญหาไม่มีตลาดรองรับ รวมทั้งสถาบันเกษตรกรขาดสภาพคล่อง

6) ผู้ประกอบการค้าข้าวสารรายย่อย ทำหน้าที่คล้ายกับพ่อค้ารวบรวมท้องถิ่น และโรงสี ซึ่งส่วนใหญ่มีโรงสีขนาดเล็กของตนเองที่ให้บริการสีข้าวในชุมชนอยู่แล้ว ยังทำหน้าที่รับซื้อข้าวเปลือกจากเกษตรกรแล้วนำมาสีแปรสภาพและจำหน่ายให้กับลูกค้าทั่วไป

7) พ่อค้าส่งในประเทศ เป็นผู้รวบรวมข้าวสารที่สั่งซื้อจากโรงสี/กลุ่มแม่บ้านเกษตรกรที่ทำการแปรรูปข้าว ตลาดประเภทนี้จะอยู่ในจังหวัดต่าง ๆ และส่งไปยังพ่อค้าขายปลีกในจังหวัด และส่งไปยังจังหวัดอื่น ๆ

8) ผู้ส่งออก จะทำการรวบรวม คัดเกรด บรรจุหีบห่อตามคำสั่งของลูกค้า และส่งออกไปยังตลาดต่างประเทศ ซึ่งส่วนใหญ่เป็นประเทศที่มีแนวชายแดนติดกับไทย

4.2.3 วิธีกรตลาด

เกษตรกรที่ปลูกข้าวเหนียวนาปี ของจังหวัดสกลนคร โดยเมื่อเกษตรกรเก็บเกี่ยวผลผลิตได้ จะมีการเก็บไว้สำหรับบริโภค เก็บไว้ทำพันธุ์ ขายให้โรงสี และขายให้พ่อค้าท้องถิ่นและท่าข้าวซึ่งจะนำมาขายต่อให้โรงสีอีกครั้งหนึ่ง ซึ่งเมื่อโรงสีได้ทำการแปรรูปผลผลิตเรียบร้อยแล้ว จะมีการขายต่อตลาดข้าวสาร โดยเป็นลักษณะการขายส่งให้นายหน้าหรือหยง พ่อค้าทั้งภายในและต่างประเทศ (แผนภาพที่ 4)

เกษตรกรผู้ผลิต ซึ่งมีผลผลิตรวมทั้งหมด 643,874 ตันข้าวเปลือก เก็บไว้เพื่อการบริโภคในครัวเรือน ร้อยละ 55 เก็บไว้เพื่อเป็นเมล็ดพันธุ์สำหรับฤดูกาลผลิตต่อไป ร้อยละ 0.10 และจำหน่ายให้สถาบันเกษตรกร ร้อยละ 0.25 ศูนย์เมล็ดพันธุ์ข้าว ร้อยละ 0.65 พ่อค้ารวบรวมท้องถิ่น ร้อยละ 13 ท่าข้าว ร้อยละ 10 โรงสีเพื่อแปรรูป ร้อยละ 21

ศูนย์เมล็ดพันธุ์ข้าว เมื่อรับซื้อเมล็ดพันธุ์คืนจากเกษตรกรตามโควตาแล้ว จะทำการจำหน่ายให้ผู้ประกอบการที่ขึ้นทะเบียนเป็นผู้ค้าเมล็ดพันธุ์ สถาบันเกษตรกร กลุ่มเกษตรกร รวมทั้งเกษตรกรทั่วไป โดยจำหน่ายในจังหวัดสกลนคร ร้อยละ 0.06 ที่เหลือร้อยละ 0.59 จำหน่ายนอกจังหวัดสกลนคร

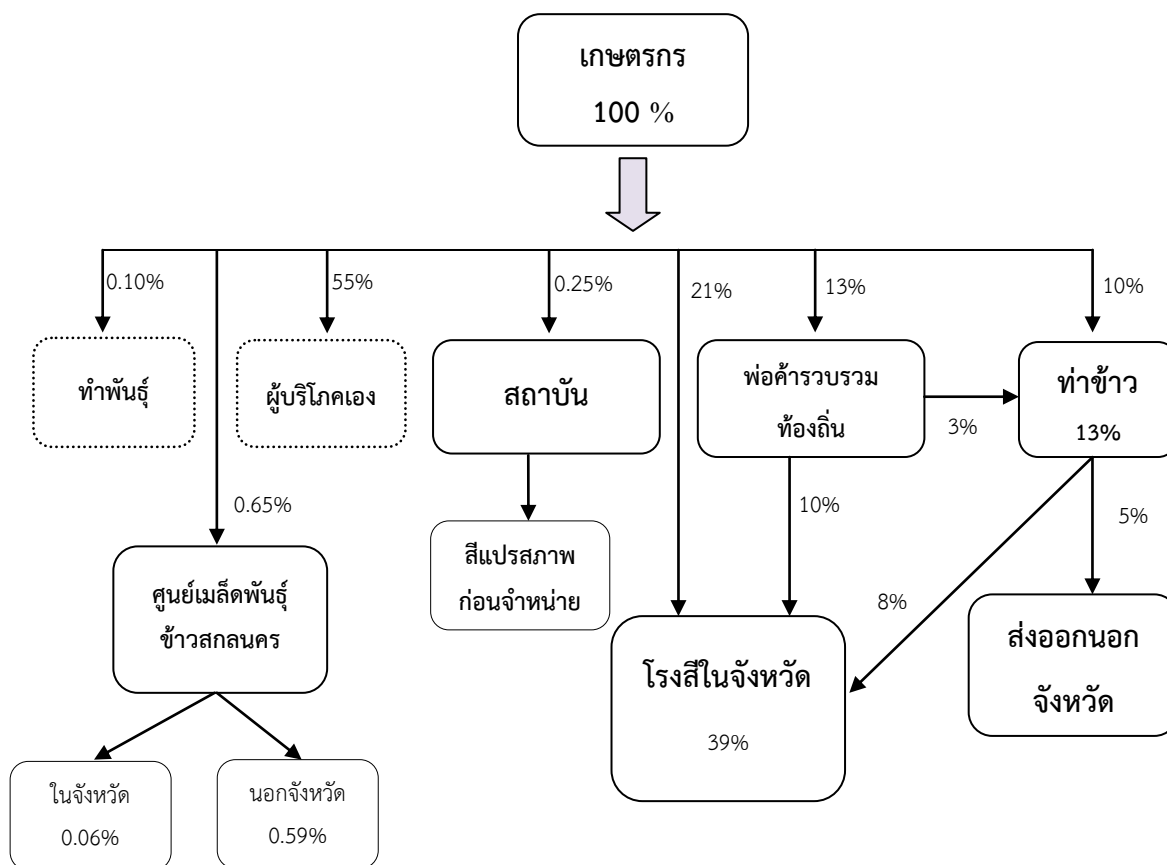
พ่อค้ารวบรวมท้องถิ่น เมื่อรับซื้อผลผลิตจากเกษตรกรแล้วจะจำหน่ายให้ท่าข้าว ร้อยละ 3 และจำหน่ายให้โรงสี ร้อยละ 10

สถาบันเกษตรกร เมื่อรับซื้อผลผลิตจากเกษตรกรแล้วจะทำการสีแปรสภาพก่อนจำหน่ายในรูปข้าวสารทั้งหมด

ท่าข้าว เมื่อรับซื้อผลผลิตจากเกษตรกรและพ่อค้ารวบรวมท้องถิ่นแล้วจะจำหน่ายให้โรงสี ร้อยละ 8 และส่งออกไปนอกรัฐ ร้อยละ 5

โรงสี เมื่อรับซื้อผลผลิตจากเกษตรกร สถาบันเกษตรกร พ่อค้ารวบรวมท้องถิ่น และท่าข้าว แล้ว จะทำการสีแปรสภาพเป็นข้าวสารเพื่อจำหน่ายในรูปค้าส่ง ค้าปลีกทั้งในและนอกรัฐ รวมทั้งส่งออก

แผนภาพที่ 4 วิธีตลาดข้าวเปลือกเหนียวนาปีของจังหวัดสกลนคร



ที่มา : จากการสำรวจ

4.3 การวิเคราะห์อุปสงค์และอุปทานข้าวเหนียวนาปีของจังหวัดสกลนคร

การบริหารจัดการข้าวเปลือกเหนียวนาปี จังหวัดสกลนคร พบว่า ด้านปริมาณผลผลิตข้าวเปลือกเหนียวนาปี มาจากทั้งในส่วนของผลผลิตในจังหวัดสกลนคร และการนำเข้าผลผลิตจากจังหวัดใกล้เคียง ทำให้มีปริมาณผลผลิตข้าวเปลือกเหนียวนาปีตลอดทั้งปี แต่จะมากในช่วงเดือนพฤศจิกายน-ธันวาคม เนื่องจากเป็นช่วงเดือนที่เกษตรกรทำการเก็บเกี่ยว และเมื่อเก็บเกี่ยวเสร็จเกษตรกรจะทำการเก็บผลผลิตส่วนหนึ่งไว้สำหรับบริโภค และทำเก็บไว้ทำพันธุ์ ที่เหลือจะนำออกมาจำหน่าย โดยจะจำหน่ายให้โรงสีเป็นส่วนใหญ่ ส่วนพ่อค้าท้องถิ่นจะมีเกษตรกรเพียงส่วนน้อยที่จำหน่ายให้ เนื่องจากไม่สะดวกในการเดินทางมาโรงสี อีกทั้งภาครัฐมีนโยบายส่งเสริมให้มีการชะลอการขายข้าว ทำให้ปริมาณผลผลิตที่ออกสู่ตลาดไม่มากเกินไปเป็นลักษณะทยอยขาย โรงสีจึงไม่ได้รับการะในการรับซื้อข้าวเปลือกไว้ในปริมาณที่มาก

ด้านความต้องการใช้ข้าวเปลือกของโรงสี พบว่า โรงสีส่วนใหญ่มีปริมาณความต้องการข้าวเหนียว นาปีในปริมาณไม่มากนัก โดยต้องการใช้ ในช่วงเดือนธันวาคมถึงเดือนกุมภาพันธ์ในปริมาณที่สูงมากกว่าเดือนอื่น ๆ ของปีเพาะปลูกเดียวกัน โดยเป็นการรับซื้อผลผลิตข้าวเปลือกจากทั้งจากเกษตรกรและพ่อค้าท้องถิ่น และทำข้าวในจังหวัดสกลนคร เพื่อเป็นการช่วยเหลือเกษตรกร ซึ่งมีการรับซื้อสูงกว่าปริมาณความต้องการของโรงสีเดือนที่มีการรับซื้อผลผลิตมากที่สุด คือ เดือนพฤศจิกายนและเดือนธันวาคม ส่วนเดือนที่เหลือจะมีการรับซื้อในปริมาณที่ลดลงหรืออาจไม่มีเลย มีการรับซื้อผลผลิตข้าวเปลือกจากต่างจังหวัด ได้แก่ จังหวัด สกลนคร อุตรดิตถ์ กาฬสินธุ์ ยโสธร และอำนาจเจริญ จะดำเนินการในส่วนของโรงสีที่มีสถานที่ตั้งอยู่ในอำเภอที่มีรอยต่อกับจังหวัดอื่น ๆ และจะรับซื้อหลังจากที่มีการรับซื้อจากเกษตรกรในพื้นที่แล้ว (ก่อนเดือนพฤศจิกายน และหลังเดือนธันวาคม) ซึ่งข้าวเหนียวที่รับซื้อไว้จะมีการสีแปรสภาพทั้งหมดและนำไปจำหน่ายทั้งในรูปของการบรรจุถุงจำหน่ายในรูปขายส่ง ขายปลีก ทั้งในจังหวัดสกลนครและนอกจังหวัดสกลนคร และส่งออกต่างประเทศ ที่มีชายแดนติดกัน เช่น สปป.ลาว และเวียดนาม เป็นต้น

ตารางที่ 15 การบริหารจัดการสินค้าเชิงพื้นที่สินค้าข้าวเปลือกเหนียวนาปี ปี 2559/60 จังหวัดสกลนคร

หน่วย : ตันข้าวเปลือก

รายการ	ปี 2559					ปี 2560							รวม
	ส.ค.	ก.ย.	ต.ค.	พ.ย.	ธ.ค.	ม.ค.	ก.พ.	มี.ค.	เม.ย.	พ.ค.	มิ.ย.	ก.ค.	
1) ผลผลิต (Supply)	150	150	32,314	161,019	128,825	96,681	58,049	32,344	32,344	19,516	32,394	51,710	645,494
1.1 ผลผลิตของจังหวัด	-	-	32,194	160,969	128,775	96,581	57,949	32,194	32,194	19,316	32,194	51,510	643,874
1.2 นำเข้าจากต่างจังหวัด	150	150	120	50	50	100	100	150	150	200	200	200	1,620
2) ความต้องการใช้ (Demand)	55,100	55,100	55,100	55,100	61,600	55,100	55,100	55,100	55,100	55,100	55,100	55,100	661,200
2.1 การใช้ข้าวเปลือกของจังหวัด	52,500	52,500	52,500	52,500	59,000	52,500	52,500	52,500	52,500	52,500	52,500	52,500	630,000
1) เก็บไว้ใช้ทำเมล็ดพันธุ์					6,500								
2) เก็บไว้บริโภค	29,500	29,500	29,500	29,500	29,500	29,500	29,500	29,500	29,500	29,500	29,500	29,500	354,000
3) เข้าโรงสี เพื่อสีแปรสภาพ	23,000	23,000	23,000	23,000	23,000	23,000	23,000	23,000	23,000	23,000	23,000	23,000	276,000
2.2 ส่งออกนอกจังหวัด	2,600	2,600	2,600	2,600	2,600	2,600	2,600	2,600	2,600	2,600	2,600	2,600	31,200
3) ผลผลิตส่วนเกิน/ส่วนขาด*	(52,350)	(52,350)	(20,186)	108,519	69,825	44,181	5,549	(20,156)	(20,156)	(32,984)	(20,106)	(790)	(15,706)

ที่มา : สำนักงานเกษตรจังหวัดสกลนคร

: จากการสำรวจ

4.4 ปัญหาและอุปสรรค

4.4.1 ด้านการผลิต

1) การปลูกข้าวเหนียวนาปีในปีเพาะปลูก 2559/60 มีแนวโน้มเพิ่มขึ้นจากปีก่อน เนื่องจากราคาจูงใจให้เกษตรกรลงทุน ประกอบกับเกษตรกรจะปลูกข้าวเหนียวไว้เพื่อบริโภคเป็นหลัก แต่อย่างไรก็ตามช่วงต้นฤดูการเก็บเกี่ยวผลผลิตที่ออกสู่ตลาดในปริมาณมาก ทำให้ราคาโน้มต่ำลง

2) เกษตรกรไม่มีการปรับเปลี่ยนพันธุ์ ทำให้ข้าวมีการปลอมปน นอกจากนี้พันธุ์ดียังมีราคาสูงและขาดแคลน

3) ค่าจ้างแรงงานมีแนวโน้มเพิ่มขึ้นและแรงงานหายาก โดยเฉพาะค่าจ้างดำนา ซึ่งส่วนใหญ่เกษตรกรในจังหวัดสกลนครจะทำนาคำ รวมทั้งค่าแรงงานในการเกี่ยวข้าว นอกจากนี้ราคาปุ๋ยเคมี และสารเคมีก็มีแนวโน้มปรับขึ้นเช่นเดียวกัน ส่งผลให้ต้นทุนการผลิตอยู่ในระดับสูง

4) การแพร่ระบาดของหอยเชอรี่ในนาข้าว ซึ่งกัดกินต้นข้าวได้รับความเสียหายมาก และเกษตรกรต้องเสียเงินซื้อสารเคมีเพื่อกำจัด

4.4.2 ด้านการตลาด

1) เกษตรกรบางส่วน ประสบปัญหาในการขายผลผลิต เพราะถ้าอยู่ท้องที่ห่างไกลจากโรงสีหรือตัวเมือง ยังต้องพึ่งพาพ่อค้าท้องถิ่น ซึ่งราคาที่ขายได้อาจไม่ได้เท่ากับที่เกษตรกรนำมาขายด้วยตัวเอง แต่เกษตรกรก็เต็มใจที่จะขายให้พ่อค้าท้องถิ่น เนื่องจากพ่อค้าท้องถิ่นคิดกำไรไม่มากนัก

2) สหกรณ์การเกษตรในพื้นที่รวบรวมผลผลิตจากสมาชิกได้ไม่มากนัก เนื่องจากขาดแคลนเงินทุน รวมทั้งไม่มีตลาดรองรับ นอกจากนี้ยังต้องแข่งขันกับผู้ประกอบการในพื้นที่ เช่น โรงสี ทำข้าว ซึ่งให้ราคาสูงกว่า รวมทั้งมีการออกไปตั้งจุดรับซื้อกับเกษตรกรในพื้นที่

3) ราคาข้าวเหนียวมีแนวโน้มลดลง เนื่องจากเกษตรกรมีการขยายเนื้อที่เพาะปลูกเพิ่มมากขึ้นทั้งในภาคตะวันออกเฉียงเหนือและในภาคกลางที่หันมาปลูกข้าวเหนียวนาปรัง นอกจากนี้ยังต้องแข่งขันกับข้าวเหนียวที่มาจากทางภาคเหนืออีกด้วย

4) ศูนย์เมล็ดพันธุ์ข้าวรับซื้อผลผลิตจากเกษตรกรที่ผลิตเมล็ดพันธุ์ในราคาต่ำ ในขณะที่เกษตรกรซื้อเมล็ดพันธุ์มาจากศูนย์ฯ ในราคาที่สูง

5) เกษตรกรที่ผลิตพันธุ์ดีจำหน่ายขายผลผลิตได้ไม่หมด เนื่องจากโควตาที่ศูนย์พันธุ์ข้าวสกลนครให้มีน้อยกว่าผลผลิตที่เกษตรกรผลิตได้ ทำให้เกษตรกรจำเป็นต้องนำผลผลิตไปจำหน่ายเป็นข้าวทั่วไปซึ่งมีราคาถูกกว่าการจำหน่ายเป็นเมล็ดพันธุ์

4.5 ข้อเสนอแนะ

4.5.1) ส่งเสริมและสนับสนุนให้เกษตรกรปรับเปลี่ยนพันธุ์ดี รวมทั้งจัดหาพันธุ์ดีราคาถูกลงให้กับเกษตรกร

4.5.2) จัดหาปุ๋ย และสารเคมีที่มีคุณภาพ และราคาถูกลงให้แก่เกษตรกร

4.5.3) ส่งเสริมและสนับสนุนให้เกษตรกรรวมกลุ่มกันผลิต รวมกันแปรรูป และรวมกันจำหน่าย เพื่อให้มีอำนาจต่อรอง และสร้างสถาบันเกษตรกรให้มีความเข้มแข็ง

4.5.4) ส่งเสริมและสนับสนุนให้มีการซื้อขายข้าวตามคุณภาพ ไม่มีสิ่งเจือปน ความชื้นเหมาะสม ไม่เกิน 15%

4.5.5) จัดหาแหล่งจำหน่ายเมล็ดพันธุ์ข้าวให้กับกลุ่มเกษตรกรที่ผลิตเมล็ดพันธุ์