

รายงานผลการติดตาม  
โครงการ “รักษน้ำเพื่อพระแม่ของแผ่นดิน”  
ลุ่มน้ำห่มัน ตำบลกกสะทอน อำเภอด่านซ้าย  
จังหวัดเลย ปี 2565



สำนักงานเศรษฐกิจการเกษตรที่ 3 ต.โนนสูง อ.เมือง จ.อุดรธานี

รายงานผลการติดตาม  
โครงการ “รักษน้ำเพื่อพระแม่ของแผ่นดิน”  
ลุ่มน้ำหมัน ตำบลกกสะทอน อำเภอด่านซ้าย  
จังหวัดเลย ปี 2565

โดย

สำนักงานเศรษฐกิจการเกษตรที่ 3 อุตรธานี

สำนักงานเศรษฐกิจการเกษตร

กระทรวงเกษตรและสหกรณ์

## บทสรุปผู้บริหาร

การติดตามผลการดำเนินงานโครงการ “รักษาน้ำเพื่อพระแม่ของแผ่นดิน” ลุ่มน้ำห่มัน ตำบลกกระทอน อำเภอด่านซ้าย จังหวัดเลย มีวัตถุประสงค์เพื่อทราบถึงความก้าวหน้าของการปฏิบัติงานตามโครงการ ผลได้ที่เกิดจากการดำเนินงานโครงการ เพื่อให้ทราบถึงปัญหา อุปสรรค และข้อเสนอแนะเพื่อใช้เป็นแนวทาง ในการดำเนินการและปรับปรุงแก้ไขให้ตรงประเด็นในระยะต่อไป โดยดำเนินการสัมภาษณ์กลุ่มเป้าหมาย ซึ่งเป็นผู้ที่ได้รับการอบรม ผู้รับปัจจัยการผลิต การส่งเสริม สนับสนุน การช่วยเหลือจากการเข้าร่วมโครงการ โดยมีสอบถามข้อมูลจากกลุ่มเป้าหมาย 1) เจ้าหน้าที่หน่วยงานภาครัฐ 2) ผู้ได้รับความรู้จากการอบรม รับปัจจัยการผลิต/ส่งเสริม/ช่วยเหลือ และ 3) ผู้นำหมู่บ้าน สรุปได้ดังนี้

ปี 2565 โครงการฯ ได้รับงบประมาณ จำนวน 56,424,539 บาท จำแนกออกเป็น 3 ยุทธศาสตร์ ได้แก่ ยุทธศาสตร์ที่ 1 การพัฒนาและอนุรักษ์ทรัพยากรธรรมชาติและสิ่งแวดล้อม 46,914,709 บาท คิดเป็นร้อยละ 83.14 ยุทธศาสตร์ที่ 2 การส่งเสริมอาชีพและพัฒนาคุณภาพชีวิต 9,122,830 บาท คิดเป็นร้อยละ 16.17 และยุทธศาสตร์ที่ 3 การเพิ่มประสิทธิภาพการบริหารจัดการ 387,000 บาท คิดเป็นร้อยละ 0.69 ของจำนวนงบประมาณที่ได้รับ

**ผลได้ของโครงการ** เป็นการสนับสนุนและช่วยเหลือเกษตรกรจากการรับการอบรมได้รับการอบรม รับปัจจัยการผลิต การส่งเสริม ช่วยเหลือ ตามแผนงาน 2 ด้าน ได้แก่ (1) ด้านการพัฒนาและอนุรักษ์ ทรัพยากรธรรมชาติและสิ่งแวดล้อม (2) ด้านการส่งเสริมอาชีพและคุณภาพชีวิต โดยได้รับความรู้จากการ ฝึกอบรม ร้อยละ 14.44 ได้รับการอบรมพร้อมได้รับปัจจัยการผลิตเพื่อส่งเสริมและพัฒนาอาชีพของตนเอง ร้อยละ 54.44 และได้รับปัจจัยการผลิตเพื่อเป็นการช่วยเหลือเกษตรกร ร้อยละ 31.12 โดยมีการส่งเสริม ได้รับการอบรมและได้รับปัจจัยการผลิตเพื่อเป็นการพัฒนาอาชีพและช่วยเหลือเกษตรกร จำนวน 16 หลักสูตร

**ผลกระทบ (Effect) พบว่าด้านเศรษฐกิจ (1) มีรายได้เพิ่มขึ้น** ด้านที่ส่งผลต่อรายได้เพิ่มขึ้นมากที่สุด คือ ด้านเทคโนโลยีเกษตรที่สูง การปลูกไม้ผล ด้านการพัฒนาอาชีพ ด้านการรวมกลุ่ม ด้านการปลูก พืชผัก ด้านการแปรรูปผลผลิต ด้านเทคโนโลยีนวัตกรรม และด้านการทำนา เป็นต้น (2) **การลดรายจ่าย** ด้านที่ส่งผลต่อการลดรายจ่าย คือ ด้านการทำบัญชี ด้านประมง ด้านปศุสัตว์ ด้านการทำนา ด้านการปลูก ไม้ผล และด้านการปลูกพืชผัก และด้านปศุสัตว์ ตามลำดับ (3) **ด้านการสร้างมูลค่าสูงขึ้น** ด้านที่ส่งผลต่อ การสร้างมูลค่าสูงขึ้น คือ ด้านการแปรรูปผลผลิต ด้านเทคโนโลยีนวัตกรรม ด้านการพัฒนาอาชีพ ด้านเทคโนโลยีเกษตรที่สูง ด้านการปลูกพืชผัก ด้านการปลูกไม้ผล และด้านการรวมกลุ่ม **ด้านสังคม** เกษตรกร มีการรวมกลุ่มเกษตรกรร้อยละ 23.73 มีการรวมกลุ่มด้านการผลิตในการแปรรูป และด้านการตลาดมีการ รวมกลุ่มจำหน่าย อยู่ในกลุ่มวิสาหกิจชุมชน มีรูปแบบการทำงานเกษตร ส่วนใหญ่ยังเน้นการทำงานเกษตรแบบ เชิงเดี่ยว **ด้านสิ่งแวดล้อม** เกษตรกรมีส่วนร่วมในด้านการฟื้นฟูรักษาป่าต้นน้ำปลูกป่าสร้างแนวเขต ด้านการ ฟื้นฟูรักษา ป่าต้นน้ำ ปลูกป่าสร้างแนวเขตอุทยานสีเขียวรั้วกินได้ โดยการมีส่วนร่วมของชุมชนมีการปลูกป่า และด้านการฟื้นฟูบำรุงดิน การปลูกหญ้าแฝกเพื่อป้องกันการพังทลายของดิน ส่งผลทำให้สิ่งแวดล้อมดีขึ้น **ด้านความยั่งยืน** มีการนำความรู้เรื่องหลักปรัชญาเศรษฐกิจพอเพียงไปประยุกต์ใช้ในการบริโภคเพื่อยังชีพ

ร้อยละ 34.97 มีนำความรู้ไปปฏิบัติใช้ ร้อยละ 60.25 นำปฏิบัติใช้อย่างต่อเนื่อง ร้อยละ 26.97 และมีการถ่ายทอดความรู้ ร้อยละ 47.52 **ด้านคุณภาพชีวิต** มีการส่งเสริมสนับสนุนในด้านพัฒนาสังคม ด้านสาธารณสุข การพัฒนาอาชีพ และการศึกษา โดยในทุกด้าน ประกอบด้วย 6 ประเด็นย่อย ได้แก่ ความเป็นอยู่ดีขึ้น สุขภาพดีขึ้น การเข้าถึงบริการพื้นฐาน ความปลอดภัย การมีอาชีพเสริมและอื่นๆ พบว่า ด้านการพัฒนาสังคม โดยการเข้าถึงบริการพื้นฐานมีสัดส่วนมากที่สุด ร้อยละ 42.86 ด้านสาธารณสุข โดยมีสุขภาพดีขึ้น มีสัดส่วนมากที่สุด ร้อยละ 40.42 ด้านการพัฒนาอาชีพ โดยมีอาชีพเสริม มีสัดส่วนมากที่สุด ร้อยละ 45.46 และด้านการศึกษา โดยมีการเข้าถึงบริการพื้นฐาน มีสัดส่วนมากที่สุด ร้อยละ 81.82

**ผลลัพธ์ของโครงการ** ก่อน-หลังเข้าร่วมโครงการ **มีรายได้ทางการเกษตร** ก่อนเข้าร่วมโครงการ มีรายได้ 103,688 บาทต่อครัวเรือน และหลังเข้าร่วมโครงการ มีรายได้ 128,514 บาทต่อครัวเรือน เพิ่มขึ้น ร้อยละ 23.94 **ด้านหนี้สิน** เกษตรกรมีหนี้สินรวม ก่อนเข้าร่วมโครงการ มีหนี้สิน 242,200 บาทต่อครัวเรือน หลังเข้าร่วมโครงการ มีหนี้สิน 225,038 บาทต่อครัวเรือน ลดลงร้อยละ 7.09 และ**ด้านรายได้เฉลี่ยต่อคน** ก่อนเข้าร่วมโครงการมีรายได้ จำนวน 44,693 บาทต่อคน และหลังเข้าร่วมโครงการมีรายได้ จำนวน 49,027 บาทต่อคน เพิ่มขึ้นร้อยละ 9.70 สำหรับช่วงรายได้เฉลี่ย ส่วนใหญ่มีรายได้ ระหว่าง 40,001-50,000 บาท ร้อยละ 35.36

**ความพึงพอใจด้านคุณภาพชีวิต** การพัฒนาด้านคุณภาพในภาพรวมมีระดับความพึงพอใจเฉลี่ยอยู่ในระดับมาก ค่าคะแนน 3.76 โดยมีความพึงพอใจต่อความรู้ที่กว่าชีวิตมีความหมายต่อชุมชน พึงพอใจต่อการใช้ชีวิตเมื่ออยู่ในชุมชนมีความสุข ความสงบ และมีความพอใจในการประกอบอาชีพเกษตรกร **ด้านสุขภาพ** เกษตรกรส่วนใหญ่มีความพึงพอใจกับสุขภาพ อยู่ในระดับมาก คือการเข้าร่วมถึงบริการพื้นฐาน ผู้สูงอายุผู้พิการ ผู้ป่วยเรื้อรัง มีการเข้าถึงการใช้บริการสาธารณสุขได้ตามความจำเป็น ในส่วนด้านความจำเป็นที่ต้องไปรับการรักษาพยาบาล ในระดับปานกลาง และ**ความพึงพอใจจากการเข้าร่วมโครงการ** มีด้านความพึงพอใจต่อภาพรวมของโครงการ ค่าคะแนน 4.18 ด้านการประชาสัมพันธ์สร้างการรับรู้ ด้านการมีส่วนร่วมของชุมชน ด้านประโยชน์ที่ได้รับจากโครงการ ด้านการบริหารจัดการแบบบูรณา ความเหมาะสมของการอบรมที่ได้รับความรู้เท่ากันกับความเหมาะสมของปัจจัยการผลิตที่ได้รับ และด้านการสร้างอาชีพในพื้นที่ลุ่มน้ำ

**ปัญหาที่พบในด้านส่งเสริมพัฒนาอาชีพ** 1) เกษตรกรส่วนใหญ่เป็นแรงงานสูงวัย 2) ขาดทายาท การสืบทอดอาชีพเกษตรกรในพื้นที่ 3) ไม่มีสถานที่ที่เป็นจุดรวมการเรียนรู้การพัฒนางานตามโครงการพระราชดำริ ที่กระจายไปตามพื้นที่ต่าง 4) ในช่วงผลผลิตออกตามฤดูกาล ประสบปัญหาด้านราคาสินค้าเกษตรตกต่ำ 5) เกษตรกรยังไม่มีกรรวมกลุ่มอย่างจริงจัง และเกษตรกรส่วนใหญ่ทำการเกษตรเชิงเดี่ยว

**ข้อเสนอแนะด้านส่งเสริมพัฒนาอาชีพ** 1) ส่งเสริมให้ความรู้แก่เกษตรกร ในการปรับเปลี่ยนพื้นที่ให้เหมาะสมกับชนิดการปลูกพืช ที่ให้ผลตอบแทนสูง 2) สร้างและพัฒนาเกษตรกรรุ่นใหม่ (Young Smart Farmer) ทั้งเกษตรกรรุ่นใหม่ต้นแบบและการสร้างเครือข่าย รวมทั้งการสร้างผู้นำเกษตรกร 3) สนับสนุนสิ่งจูงใจหรือการขยายโอกาสใหม่ๆ สำหรับเกษตรกรรุ่นใหม่ ผู้นำเกษตรกรและเกษตรกรรายใหม่ ที่มีการนำเทคโนโลยีนวัตกรรมการปลูกพืชที่เหมาะสมมาใช้ตามกับศักยภาพของพื้นที่ 4) ส่งเสริมการผลิตสินค้าเกษตรตามคุณภาพมาตรฐาน เน้นให้เกิดการรวมกลุ่มเกษตรกร เพื่อรวบรวมผลผลิตจำหน่ายไปยังตลาดต่างๆ เช่น ตลาดชุมชน

ตลาดข้อตกลง หรือตลาดโครงการหลวง 5) สนับสนุนและผลักดันให้มีการจัดตั้งหมู่บ้านนาร่อง ตามโครงการ อันเนื่องมาจากพระราชดำริ เพื่อเป็นศูนย์กลางการเรียนรู้ทางการเกษตรแบบครบวงจร ที่นำไปสู่การปฏิบัติได้จริง และเกษตรกรหรือผู้สนใจ สามารถเลือกการเรียนรู้ได้ตามความถนัดของตนเอง 6) ส่งเสริมการสร้าง หรือการนำวัสดุและอุปกรณ์ต่างๆ มาใช้ในการผลิตเพื่อช่วยลดความเสียหายจากการทำการเกษตร และจากภัยธรรมชาติ 7) ส่งเสริมและสนับสนุนการผลิตสินค้า แปรรูป และบริการเชิงการใช้วัตถุดิบหรือนวัตกรรมที่เป็นเอกลักษณ์ของท้องถิ่น และ 8) สนับสนุนให้เกิดองค์ความรู้ด้านการประเมินความเสี่ยงหรือเตือนภัยด้านการเกษตร

**ปัญหาที่พบด้านการเข้าถึงความจำเป็นพื้นฐาน** 1) ด้านสาธารณูปโภค ได้แก่ ไฟฟ้า น้ำใช้อุปโภค บริโภคยังไม่เพียงพอ โดยเฉพาะหมู่บ้านห่างไกล อยู่บนพื้นที่สูง 2) ในบางครัวเรือนเกษตร มีวัยแรงงานเกษตร น้อย มีผู้สูงอายุ และเด็กที่มีอายุต่ำกว่าวัยทำงาน รวมทั้งมีผู้ป่วยเรื้อรังที่ต้องดูแล ส่งผลให้มีรายได้ครัวเรือนเฉลี่ยต่ำกว่าเกณฑ์ จปฐ.(40,000 บาท/คน) และ 3) การรักษาสุขภาพ สถานพยาบาลบางแห่งอยู่ห่างไกล การคมนาคมเดินทางไม่สะดวก และมีค่าใช้จ่ายในการเดินทางสูง **ข้อเสนอแนะด้านการเข้าถึงความจำเป็นพื้นฐาน** 1) สนับสนุนการใช้พลังงานแสงอาทิตย์ให้เป็นพลังงานไฟฟ้า หรือโซลาร์เซลล์ ในชุมชน/หมู่บ้าน ชุมชนที่ห่างไกล 2) สร้างหรือส่งเสริมให้มีถังกักเก็บน้ำไว้ในครัวเรือนที่มีรายได้ต่ำ เพื่อสำรองเก็บกักน้ำฝนไว้ใช้อุปโภค บริโภค 3) ส่งเสริมและสนับสนุนปัจจัยการผลิตที่มีคุณภาพ เพื่อใช้ในการผลิตและพัฒนาอาชีพ เพื่อสร้างรายได้และลดรายจ่ายในครัวเรือนแก่ผู้มีรายได้ต่ำกว่าเกณฑ์ 4) สนับสนุนการจัดหน่วยแพทย์เคลื่อนที่ให้บริการแก่ชุมชน/หมู่บ้านที่ห่างไกล และ 5) ศึกษาวิจัยวิเคราะห์เชิงรายละเอียดหรือปัจจัยที่ทำให้เกิดความเหลื่อมล้ำหรือความไม่เท่าเทียมกันทางสังคม หรือในพื้นที่ เพื่อนำมาสู่การหาสาเหตุหรือปัญหา และแนวทางการแก้ไขปัญหาให้ตรงจุด ต่อไป

## คำนำ

โครงการรักษาน้ำเพื่อพระแม่ของแผ่นดิน ลุ่มน้ำหมั่น ตำบลกกสะทอน อำเภอด่านซ้าย จังหวัดเลย ปี 2565 เป็นโครงการที่มีการพัฒนาต่อเนื่องจากระยะที่ 3 (พ.ศ.2560-2564) โดยมีการบูรณาการขับเคลื่อน คณะกรรมการขับเคลื่อนการดำเนินงานโครงการตามยุทธศาสตร์ ในการดำเนินงานกิจกรรมแผนงานโครงการ ส่งเสริมการอนุรักษ์ ฟื้นฟูและพัฒนาทรัพยากรธรรมชาติและสิ่งแวดล้อม และแผนงานโครงการส่งเสริม อาชีพและคุณภาพชีวิต เพื่อส่งเสริมช่วยเหลือเกษตรกรในพื้นที่เป้าหมาย 12 หมู่บ้าน ให้เกษตรกร ได้รับองค์ความรู้ การสนับสนุนปัจจัยการผลิต การส่งเสริม การช่วยเหลือเกษตรกรในพื้นที่ให้มีความเป็นอยู่ ดีขึ้นตามสภาพแวดล้อม สำนักงานเศรษฐกิจการเกษตรที่ 3 จังหวัดอุดรธานี เห็นว่าโครงการดังกล่าว มีประโยชน์กับเกษตรกรอย่างมาก ซึ่งการติดตามผลการดำเนินงานโครงการเพื่อให้ทราบผลการดำเนินงาน และผลลัพธ์ของโครงการ และให้ข้อเสนอแนะที่เป็นประโยชน์เพื่อจะได้ปรับปรุงการดำเนินงานที่เป็นประโยชน์ กับเกษตรกรต่อไป

รายงานการติดตามฉบับนี้ ได้รับการร่วมบูรณาการจากทุกภาคส่วนให้ความร่วมมือเป็นอย่างดีจาก เจ้าหน้าที่ผู้รับผิดชอบในระดับจังหวัดและในระดับพื้นที่ ในการประสานงานนัดหมายเกษตรกร ส่งผลให้การ ติดตามผลการดำเนินงานโครงการสำเร็จลุล่วงไปได้ด้วยดี และหวังว่าผู้เกี่ยวข้องจะได้รับประโยชน์จากเอกสาร การติดตามฉบับนี้ จึงขอขอบพระคุณมา ณ โอกาสนี้

ส่วนวิจัยและประเมินผล  
สำนักงานเศรษฐกิจการเกษตรที่ 3 อุดรธานี  
สำนักงานเศรษฐกิจการเกษตร  
กันยายน 2565

## สารบัญ

	หน้า
บทสรุปผู้บริหาร	ก
คำนำ	ง
สารบัญตาราง	ฉ
สารบัญภาพ	ช
<b>บทที่ 1 บทนำ</b>	<b>1</b>
1.1 ความเป็นมาของโครงการ	1
1.2 วัตถุประสงค์ของโครงการ	2
1.3 เป้าหมายและงบประมาณของโครงการ	2
1.4 วิธีการดำเนินงานโครงการ	3
1.5 หน่วยงานที่รับผิดชอบ	3
1.6 ประโยชน์ที่คาดว่าจะได้รับ	3
<b>บทที่ 2 การติดตามโครงการ</b>	<b>4</b>
2.1 ความสำคัญของการติดตาม	4
2.2 วัตถุประสงค์ของการติดตาม	4
2.3 ขอบเขตของการติดตาม	4
2.4 วิธีการติดตาม	5
2.5 ประโยชน์ที่คาดว่าจะได้รับจากการติดตาม	11
<b>บทที่ 3 สภาพทั่วไปของกลุ่มเป้าหมายของโครงการ</b>	<b>12</b>
3.1 สภาพทั่วไปของพื้นที่	12
3.2 สภาพทั่วไปของครัวเรือนเกษตรกร	16
3.3 การใช้ประโยชน์จากกลุ่มน้ำหมัน	20
<b>บทที่ 4 ผลการติดตาม</b>	<b>21</b>
4.1 การบริหารจัดการโครงการ	21
4.2 ปัจจัยนำเข้า	21
4.3 ผลได้ของโครงการ	22
4.4 ผลกระทบระยะสั้น	26
4.5 ผลลัพธ์ของโครงการ	33
<b>บทที่ 5 สรุป ปัญหา และข้อเสนอแนะ</b>	<b>38</b>
5.1 สรุป	38
5.2 ปัญหา และข้อเสนอแนะ	40
<b>บรรณานุกรม</b>	

## สารบัญตาราง

	หน้า
ตารางที่ 2.1 ประเด็นการติดตามและตัวชี้วัด	7
ตารางที่ 3.1 ประชากร ตำบลกสะทอน อำเภอด่านซ้าย จังหวัดเลย	16
ตารางที่ 3.2 เพศ อายุ ระดับการศึกษา และอาชีพหลัก	17
ตารางที่ 3.3 จำนวนสมาชิกในครัวเรือน	18
ตารางที่ 3.4 การถือครองที่ดิน	18
ตารางที่ 3.5 การจำแนกเนื้อที่การถือครอง	19
ตารางที่ 3.6 แหล่งน้ำ และความเพียงพอของแหล่งน้ำ	20
ตารางที่ 3.7 การใช้ประโยชน์จากลุ่มน้ำหมัน	20
ตารางที่ 4.1 การทราบข่าวการดำเนินงานโครงการ	21
ตารางที่ 4.2 งบประมาณที่ได้รับจัดสรรในปี 2565	22
ตารางที่ 4.3 ร้อยละจำนวนผู้ที่ได้รับการอบรม/การรับปัจจัย/การส่งเสริม/การช่วยเหลือ	23
ตารางที่ 4.4 ร้อยละผู้ที่ได้รับการอบรม การรับปัจจัย การส่งเสริม การช่วยเหลือ	24
ตารางที่ 4.5 ระดับความรู้ ความพึงพอใจของผู้ที่ได้รับการอบรม/การรับปัจจัย/การส่งเสริม	25
ตารางที่ 4.6 ด้านเศรษฐกิจ	27
ตารางที่ 4.7 การรวมกลุ่ม รูปแบบการทำการเกษตร	28
ตารางที่ 4.8 การมีส่วนร่วม/ได้รับสนับสนุนในการพัฒนาและอนุรักษ์ทรัพยากรธรรมชาติ	29
ตารางที่ 4.9 การนำความรู้เรื่องหลักปรัชญาเศรษฐกิจพอเพียงไปประยุกต์	29
ตารางที่ 4.10 การนำความรู้ไปใช้ประโยชน์อย่างต่อเนื่องและการถ่ายทอดความรู้	31
ตารางที่ 4.11 การพัฒนาคุณภาพของสินค้า	32
ตารางที่ 4.12 การพัฒนาคุณภาพชีวิต	32
ตารางที่ 4.13 รายได้ก่อน-หลังเข้าร่วมโครงการ รายได้รวม หนี้สินรวม รายได้เฉลี่ยของครัวเรือน	34
ตารางที่ 4.14 ความพึงพอใจด้านคุณภาพชีวิต	36
ตารางที่ 4.15 ความพึงพอใจต่อการดำเนินงานโครงการ	37



## สารบัญภาพ

	หน้า
ภาพที่ 3.1 ที่ตั้ง และภูมิประเทศ	12
ภาพที่ 3.2 ปริมาณน้ำฝนภาคตะวันออกเฉียงเหนือตอนบน	13
ภาพที่ 3.3 การใช้ประโยชน์ที่ดิน	14
ภาพที่ 3.4 กลุ่มน้ำสาขาน้ำหมัน	15

# บทที่ 1

## บทนำ

### 1.1 ความเป็นมาของโครงการ

จังหวัดเลยอยู่ในเขตภาคตะวันออกเฉียงเหนือ มีลักษณะภูมิประเทศส่วนใหญ่ประมาณ ร้อยละ 80 เป็นพื้นที่ภูเขาที่มีความลาดชันทอดยาวในแนวเหนือ-ใต้ ทั้งด้านตะวันออกและตะวันตกของจังหวัด โดยบริเวณเทือกเขาทางด้านตะวันตกเป็นพื้นที่ที่มีความลาดชันสูง ส่วนทางด้านตะวันออกเทือกเขาส่วนใหญ่เป็นเนินลอนลาด และเขาลูกโดดๆไม่สูงมากนัก เทือกเขาทั้งสองแนวมีความลาดเทลงทางด้านตอนกลางของจังหวัด มีแหล่งต้นน้ำ ลำธารสำคัญ 4 สาย ประกอบด้วย แม่น้ำโขง แม่น้ำเหือง แม่น้ำเลย และแม่น้ำหมาน ล้วนเป็นแหล่งน้ำที่สำคัญต่อการดำรงชีพของประชากรจังหวัดเลย ซึ่งใช้ในภาคการเกษตร อุปโภค และบริโภค ราษฎรส่วนใหญ่ประกอบอาชีพเกษตรกรรม

ปัจจุบันทรัพยากรธรรมชาติสิ่งแวดล้อมจังหวัดเลยถูกทำลายเป็นอย่างมากสาเหตุจากการทำลายป่าเพื่อใช้พื้นที่ทำการเกษตร การไถพรวนไม่ถูกวิธี มีการใช้สารเคมีทำการเกษตรมาก ทรัพยากรดินถูกชะล้างพังทลาย แหล่งน้ำธรรมชาติต้นเขินทำให้มีน้ำไม่เพียงพอต่อภาคการเกษตร การอุปโภค และบริโภค ทำให้ความสมดุลของธรรมชาติเสียไป ทรัพยากรน้ำถูกปะปนด้วยสารเคมีทำให้สัตว์น้ำไม่สามารถดำรงชีพตามวิถีชีวิตปกติได้ ประกอบกับพื้นที่ดังกล่าวมีปัญหาด้านความมั่นคง เนื่องจากพื้นที่ติดต่อกับสาธารณรัฐประชาธิปไตยประชาชนลาว

ดังนั้น เพื่อสนองพระราชเสาวนีย์ของสมเด็จพระนางเจ้าสิริกิติ์ พระบรมราชินีนาถ พระบรมราชชนนีพันปีหลวง ที่ทรงห่วงใยทรัพยากรธรรมชาติ และมีพระราชประสงค์ที่จะให้พสกนิกรที่อาศัยอยู่ในพื้นที่สูงตระหนักถึงความสำคัญของทรัพยากรธรรมชาติ ดิน น้ำ และป่าไม้ อันเป็นแหล่งต้นน้ำลำธาร และให้ราษฎรสามารถดำรงชีวิตอยู่กับป่าได้อย่างเหมาะสมและยั่งยืน จังหวัดเลยได้ตระหนักถึงความสำคัญของทรัพยากรธรรมชาติบนพื้นที่สูง ซึ่งสภาพทรัพยากรธรรมชาติและสิ่งแวดล้อมถูกทำลายเป็นอย่างมาก กระทรวงเกษตรและสหกรณ์จึงได้มอบหมายให้สำนักงานเกษตรและสหกรณ์จังหวัดเลย และหน่วยงานที่เกี่ยวข้องร่วมบูรณาการจัดทำแผนแม่บทโครงการ “รักษน้ำเพื่อพระแม่ของแผ่นดิน” กลุ่มน้ำหมัน อำเภอด่านซ้าย จังหวัดเลย ระยะ 2 ปี (พ.ศ.2558-2559) เสนอต่อผู้อำนวยการสถาบันวิจัยและพัฒนาพื้นที่สูง (องค์การมหาชน) ในฐานะกรรมการและเลขานุการโครงการเพื่อร่างโครงการเสนอต่อกระทรวงเกษตรและสหกรณ์ และคณะรัฐมนตรีเห็นชอบต่อไป ทั้งนี้ เพื่อขยายผลโครงการ “รักษน้ำเพื่อพระแม่ของแผ่นดิน” ในเขตพื้นที่จังหวัดเลยเพิ่มเติมอีก 1 กลุ่มน้ำ ได้แก่ กลุ่มน้ำหมัน ในเขตพื้นที่อำเภอด่านซ้าย จังหวัดเลย เพื่อให้สามารถแก้ไขปัญหาดังกล่าวข้างต้นต่อไป

## 1.2 วัตถุประสงค์ของโครงการ

โครงการ “รักษน้ำเพื่อพระแม่ของแผ่นดิน” มีวัตถุประสงค์หลักเพื่อสนองพระราชเสาวนีย์ของสมเด็จพระนางเจ้าสิริกิติ์ พระบรมราชินีนาถ พระบรมราชชนนีพันปีหลวง ที่ทรงห่วงใยทรัพยากรธรรมชาติและสภาพป่า ต้นน้ำลำธาร และขยายผลแนวพระราชดำริในการอนุรักษ์ทรัพยากรธรรมชาติและสิ่งแวดล้อมในพื้นที่ของกลุ่มน้ำต่างๆ โดยมีวัตถุประสงค์เฉพาะ ดังนี้

1.2.1 เพื่อจัดตั้งถิ่นฐานและพัฒนาชุมชนอย่างเหมาะสมตามแนวพระราชดำริ การอยู่ร่วมกันของคนและป่าอย่างสมดุลยั่งยืน

1.2.2 เพื่ออนุรักษ์ พัฒนาและบริหารจัดการทรัพยากรธรรมชาติและสิ่งแวดล้อมในพื้นที่ลุ่มน้ำ โดยกระบวนการมีส่วนร่วมของชุมชนเพื่อรักษาความสมดุลของระบบนิเวศอย่างยั่งยืน

1.2.3 เพื่อสร้างโอกาสในการประกอบอาชีพและการมีงานทำให้กับประชาชนในพื้นที่ลุ่มน้ำให้พออยู่พอกินและพึ่งพาตนเองได้ มีความมั่นคงด้านอาหารเพื่อก้าวไปสู่การเหลือกินเหลือใช้

1.2.4 เพื่อพัฒนาคุณภาพคนในชุมชนพื้นที่ลุ่มน้ำให้มีการเรียนรู้อย่างต่อเนื่อง มีโอกาสเข้าถึงบริการพื้นฐาน ชุมชนท้องถิ่นมีความเข้มแข็ง มีความมั่นคงปลอดภัยและคนมีคุณภาพชีวิตที่ดี

1.2.5 เพื่อพัฒนาประสิทธิภาพการบริหารจัดการพัฒนาในพื้นที่ลุ่มน้ำมุ่งบูรณาการดำเนินงานอย่างเป็นองค์รวม เพื่อสร้างภูมิคุ้มกันรองรับสถานการณ์การเปลี่ยนแปลงต่างๆ

## 1.3 เป้าหมายและงบประมาณของโครงการ

1.3.1 มีการอนุรักษ์ ฟื้นฟูและพัฒนาทรัพยากรธรรมชาติและสิ่งแวดล้อมให้มีความอุดมสมบูรณ์

1.3.2 มีการรวมกลุ่มเพื่อพัฒนาอาชีพและส่งเสริมการตลาดอย่างเป็นระบบ

1.3.3 ประชากรในพื้นที่เป้าหมายมีคุณภาพชีวิตที่ดีขึ้นตามความเหมาะสมของสภาวะแวดล้อมชุมชน

1.3.4 หน่วยงานภาครัฐสามารถบริหารจัดการโครงการภายใต้ยุทธศาสตร์ได้อย่างมีประสิทธิภาพ

#### 1.4 วิธีการดำเนินงานโครงการ

เพื่อสนองแนวพระราชดำริของพระบาทสมเด็จพระเจ้าอยู่หัวและพระราชเสาวนีย์ สมเด็จพระนางเจ้าสิริกิติ์ พระบรมราชินีนาถ พระบรมราชชนนีพันปีหลวง แนวทางการดำเนินงานของโครงการรักษาน้ำเพื่อพระแม่ของแผ่นดินลุ่มน้ำหมัน อำเภอด่านซ้าย จังหวัดเลย จึงมุ่งที่จะให้ชุมชนมีชีวิตและความเป็นอยู่ที่ดีขึ้น และมีส่วนร่วมในการดูแลรักษาป่าไม้และฟื้นฟูอนุรักษ์ทรัพยากรธรรมชาติให้เกิดความยั่งยืน ซึ่งมีจุดเน้นดังนี้

1.4.1 ฟื้นฟู อนุรักษ์ป่าต้นน้ำลำธาร เพื่อเป็นแหล่งชั่งน้ำธรรมชาติ (water bank)

1.4.2 ส่งเสริมกระบวนการเรียนรู้ โดยการสาธิตการปลูกพืชและเลี้ยงสัตว์ที่เหมาะสม โดยมีศูนย์บริการและพัฒนาเป็นศูนย์กลางเครือข่ายเรียนรู้

1.4.3 ส่งเสริมแหล่งอาหารชุมชน (Food bank) และฟื้นฟูความหลากหลายทางธรรมชาติของพืชพรรณท้องถิ่น

1.4.4 เสริมสร้างความเข้มแข็งและพัฒนาคุณภาพชีวิตของชุมชน

1.4.5 ศึกษาวิถัยองค์ความรู้ในระดับท้องถิ่น เพื่อสนับสนุนการพัฒนาให้เกิดความยั่งยืน

#### 1.5 หน่วยงานที่รับผิดชอบ

กระทรวงเกษตรและสหกรณ์ เป็นหน่วยงานรับผิดชอบหลัก ร่วมกับกระทรวงทรัพยากรธรรมชาติและสิ่งแวดล้อม กระทรวงศึกษาธิการ กระทรวงสาธารณสุข กระทรวงการพัฒนาสังคมและความมั่นคงของมนุษย์ กระทรวงมหาดไทย กองทัพอากาศที่ 3 กองทัพอากาศที่ 2 โดยการสนับสนุนของสำนักงานเลขาธิการและสำนักงานคณะกรรมการพิเศษเพื่อประสานงานโครงการอันเนื่องมาจากพระราชดำริ ตลอดจนหน่วยงานที่เกี่ยวข้องในพื้นที่แต่ละโครงการ

#### 1.6 ประโยชน์ที่คาดว่าจะได้รับ

1.6.1 พื้นที่การบุกรุกทำลายป่าลดลง

1.6.2 มีจำนวนพื้นที่ป่าเพิ่มขึ้น

1.6.3 มีการใช้ประโยชน์ที่ดินทำกิน

1.6.4 เพื่อการอนุรักษ์อย่างถูกต้องและเหมาะสมกับสภาพพื้นที่

1.6.5 มีการจัดการทรัพยากรน้ำเพื่อการอุปโภคบริโภคอย่างเพียงพอ

1.6.6 มีการพัฒนาแหล่งน้ำ

1.6.7 มีรายได้เพิ่มขึ้นร้อยละ 20

1.6.8 มีหนี้สินลดลง

1.6.9 ได้รับการถ่ายทอดองค์ความรู้ด้านการประกอบอาชีพเพิ่มขึ้น

1.6.10 มีการวางแผนด้านพัฒนาสังคมและการจัดสวัสดิการสังคมแก่ผู้ด้อยโอกาสของหมู่บ้าน

## บทที่ 2

### การติดตามโครงการ

#### 2.1 ความสำคัญของการติดตาม

การดำเนินงานโครงการ “รักษน้ำเพื่อพระแม่ของแผ่นดิน” ลุ่มน้ำหมัน จังหวัดเลย ในปี 2565 เป็นโครงการที่ดำเนินการต่อเนื่องจากโครงการ “รักษน้ำเพื่อพระแม่ของแผ่นดิน” ลุ่มน้ำหมัน อำเภอด่านซ้าย จังหวัดเลย จากระยะที่ 3 (พ.ศ. 2560-2564) โดยเน้นการพัฒนาและอนุรักษ์ทรัพยากรธรรมชาติและสิ่งแวดล้อม และการส่งเสริมและพัฒนาคุณภาพชีวิต และได้มอบหมายให้สำนักงานเศรษฐกิจการเกษตรที่ 3 จังหวัดอุดรธานี ทำการติดตามความก้าวหน้าและติดตามผลโครงการการดำเนินโครงการเป็นระยะตามความเหมาะสม แล้วรายงานผลพร้อมข้อคิดเห็นเสนอต่อคณะกรรมการและคณะทำงานขับเคลื่อนการดำเนินงานโครงการ “รักษน้ำเพื่อพระแม่ของแผ่นดิน” ลุ่มน้ำหมัน ตำบลกสะทอน อำเภอด่านซ้าย จังหวัดเลย

สำนักงานเศรษฐกิจการเกษตรที่ 3 อุดรธานี ได้รับแต่งตั้งเป็นคณะทำงานขับเคลื่อนการดำเนินงานโครงการฯ โดยมีภาระกิจทำหน้าที่ในการติดตามผลการดำเนินงานตามแผนแม่บทเพื่อทราบความก้าวหน้า ผลลัพธ์ที่เกิดขึ้น และปัญหาในการดำเนินโครงการ เพื่อนำผลไปใช้แก้ไขปรับปรุงโครงการให้สามารถดำเนินโครงการไปตามวัตถุประสงค์และเป้าหมายที่วางไว้

#### 2.2 วัตถุประสงค์ของการติดตาม

- 2.2.1 เพื่อทราบถึงความก้าวหน้าของการปฏิบัติงานตามโครงการ
- 2.2.2 เพื่อติดตามผลได้ที่เกิดขึ้นจากการดำเนินงานโครงการ
- 2.2.3 เพื่อทราบปัญหาในการดำเนินโครงการ และปรับปรุงแก้ไขให้ตรงประเด็น

#### 2.3 ขอบเขตของการติดตาม

##### 2.3.1 พื้นที่เป้าหมาย

พื้นที่ลุ่มน้ำหมัน ตำบลกสะทอน อำเภอด่านซ้าย จังหวัดเลย

##### 2.3.2 ประชากรเป้าหมาย

- 1) เจ้าหน้าที่ของหน่วยงานต่าง ๆ จำนวน 30 ราย
- 2) ผู้ได้รับการอบรม ได้รับปัจจัย การส่งเสริม/การช่วยเหลือจากโครงการ จำนวน 70 ราย
- 3) ผู้นำหมู่บ้าน 12 หมู่บ้าน

##### 2.3.3 ช่วงเวลาของข้อมูลในการประเมินผล

การติดตามผลที่เกิดขึ้นจากการดำเนินโครงการ “รักษน้ำเพื่อพระแม่ของแผ่นดิน” ลุ่มน้ำหมัน อำเภอด่านซ้าย จังหวัดเลย ปีงบประมาณ 2565 ( 1 เมษายน 2564- 31 มีนาคม 2565 )

## 2.4 วิธีการติดตาม

### 2.4.1 ประเภทการติดตาม

การติดตามครั้งนี้เป็นการติดตามผลการดำเนินงานตามโครงการ จึงมีขอบเขตเฉพาะผลได้เบื้องต้น กับผลกระทบระยะสั้นหลังจากการดำเนินโครงการ ทั้งนี้ผลการติดตามอาจนำไปสู่การปรับเปลี่ยนแผนของโครงการ เช่น เพิ่มหรือลดกิจกรรม ปรับวัตถุประสงค์ เพิ่มหรือลดขนาดของเป้าหมาย เป็นต้น

### 2.4.2 รูปแบบการติดตาม

รูปแบบการติดตามประกอบด้วยการบริหาร (Management) ปัจจัยนำเข้า (Input) ผลได้ (Output) และผลกระทบระยะสั้น (Effects)



1) การบริหารจัดการโครงการ (Management) คือ การจัดการโครงสร้างการบริหารโครงการ การดำเนินงานตามแผนการติดตามกำกับงาน การประสานงานระหว่างหน่วยงานและภายในหน่วยงาน การประสานงานกับกลุ่มเป้าหมาย ซึ่งเป็นกระบวนการที่ทำให้ช่วงเริ่มดำเนินโครงการใหม่ ๆ และระหว่างการดำเนินโครงการ การพิจารณาเพื่อที่จะสะท้อนให้เห็นถึงประสิทธิภาพในการดำเนินงานของแต่ละหน่วยงานในโครงการ

2) ปัจจัยนำเข้า (Input) คือ ปัจจัยหรือทรัพยากรที่ใช้ในการจัดทำโครงการ ได้แก่ งบประมาณที่ใช้ในการดำเนินงานโครงการ

3) ผลได้ของโครงการ (Output) คือ ผลที่ได้รับจากการใส่ปัจจัยเข้าไปในกิจกรรมต่างๆ ของโครงการ ได้แก่ ระดับความรู้ที่ได้รับหลังจากการเข้ารับการอบรม

4) ผลกระทบระยะสั้น (Effects) คือ ผลที่เกิดขึ้นอย่างต่อเนื่องจากผลได้ เป็นผลตามวัตถุประสงค์ของโครงการ และมีศักยภาพหรือแนวโน้มที่จะเกิดผลกระทบในระยะยาวต่อไปหรือไม่และอย่างไร ได้แก่ ผลกระทบจากผู้ได้รับการอบรม รับปัจจัยการผลิต/การส่งเสริม/ช่วยเหลือ ที่เข้าร่วมโครงการ ที่มีการดำเนินกิจกรรมของครัวเรือน เช่น

4.1) ด้านเศรษฐกิจ จำนวนผู้ได้รับการอบรม รับปัจจัยการผลิต/การส่งเสริม/ช่วยเหลือ จากการเข้าร่วมโครงการ ก่อน-หลัง ที่ส่งผลให้มีรายจ่ายลดลง หรือมีรายได้เพิ่มขึ้น

4.2) ด้านสังคม จำนวนผู้ได้รับการอบรม รับปัจจัยการผลิต/การส่งเสริม/ช่วยเหลือ ของโครงการ และการขยายผลแก่บุคคลอื่น หรือการรวมกลุ่ม

4.3) ด้านสิ่งแวดล้อม ผลต่อการเปลี่ยนแปลงที่เกิดขึ้นจำนวนผู้ได้รับการอบรม รับปัจจัยการผลิต/การส่งเสริม/ช่วยเหลือ ของโครงการ นำความรู้ไปปฏิบัติ

4.4) ด้านความยั่งยืน การที่ยังคงนำความรู้ที่ได้รับไปปฏิบัติต่อเนื่อง การถ่ายทอดความรู้ การพัฒนาคุณภาพของสินค้า

4.5) ด้านคุณภาพชีวิต จำนวนผู้ได้รับการอบรม/รับปัจจัยการผลิต/การส่งเสริม/ช่วยเหลือของโครงการ และการขยายผลที่มีผลต่อการเข้าถึงบริการของรัฐ ในด้านความจำเป็นพื้นฐาน

4.6) ด้านความพึงพอใจของผู้จำนวนผู้ได้รับการอบรม รับผิดชอบปัจจัยการผลิต/การส่งเสริม/ช่วยเหลือของโครงการ ทั้งในด้านอนุรักษ์ทรัพยากรและสิ่งแวดล้อม การส่งเสริมและการพัฒนาอาชีพ

4.7) ด้านความพึงพอใจด้านคุณภาพชีวิต Power, Bullinger and WHOQOL Group (2002, p. 18, อ้างถึงใน ชุมพร ฉ่ำแสง และคณะ, 2555, น. 6) มีองค์ประกอบของคุณภาพชีวิต WHOQOL- BREF-THAI ประกอบด้วย ข้อคำถาม 2 ชนิด คือ แบบภาวะวิสัย (Perceived Objective) และ อัตวิสัย (Self-report Subjective) ที่มีองค์ประกอบของคุณภาพชีวิต 4 ด้าน ดังนี้

(1) ด้านสุขภาพกาย (Physical Domain) คือ การรับรู้สุขภาพทางด้านร่างกาย ของบุคคล ซึ่งมีผลต่อชีวิตประจำวัน

(2) ด้านจิตใจ (Psychological Domain) คือ การรับรู้สุขภาพทางจิตใจของตนเอง เช่น การรับรู้ความรู้สึกทางบวกที่บุคคลมีต่อตนเอง การรับรู้ภาพลักษณ์ของตนเอง การรับรู้ถึงความรู้สึก ภาคภูมิใจในตนเอง การรับรู้ถึงความมั่นใจในตนเอง การรับรู้ถึงความคิด การตัดสินใจ และความสามารถ ในการเรียนรู้เรื่องราวต่างๆ ของตน

(3) ด้านความสัมพันธ์ทางสังคม (Social Relationships) คือ การรับรู้เรื่อง ความสัมพันธ์ของตนกับบุคคลอื่น การรับรู้ถึงการที่ได้รับความช่วยเหลือจากบุคคลอื่นในสังคม การรับรู้ว่าตนได้เป็นผู้ให้ความช่วยเหลือบุคคลอื่นในสังคมด้วย รวมทั้งการรับรู้ในเรื่องอารมณ์ทางเพศ หรือการมีเพศสัมพันธ์

(4) ด้านสิ่งแวดล้อม (Environment) คือ การรับรู้เกี่ยวกับสิ่งแวดล้อมที่มีผลต่อ การดำเนินชีวิต เช่น การรับรู้ว่าตนมีชีวิตอยู่อย่างอิสระ ไม่ถูกกักขัง มีความปลอดภัยและมั่นคงในชีวิต การรับรู้ว่าได้อยู่ในสิ่งแวดล้อมทางกายภาพที่ดี ปราศจากมลพิษต่างๆ การคมนาคมสะดวก มีแหล่งบริการด้านการเงิน สถานบริการทางสุขภาพและสังคมสงเคราะห์ การรับรู้ว่ามีโอกาสที่จะได้รับ ข่าวสาร

**2.4.3 การประเมินความคุ้มค่า** คือ การประเมินการดำเนินงานภารกิจของภาครัฐเพื่อให้ได้ผลผลิตผลลัพธ์ตามวัตถุประสงค์ที่กำหนดอย่างมีประสิทธิภาพ และมีผลประโยชน์ที่สมดุลกับทรัพยากรที่ใช้ ทั้งนี้ผลลัพธ์ที่เกิดขึ้นอาจเป็นได้ทั้งผลสำเร็จที่พึงประสงค์ และผลกระทบในทางลบที่เกิดขึ้นแก่ประชาชน สังคม สิ่งแวดล้อม ทั้งที่สามารถคำนวณเป็นตัวเงินได้และไม่สามารถคำนวณเป็นเงินได้ การประเมินความคุ้มค่าให้ความสำคัญกับการประเมินใน 3 มิติ

(1) ประสิทธิภาพ คือ การประเมินความเหมาะสมสอดคล้องของการใช้ทรัพยากร และกระบวนการทำงานเพื่อให้ได้มาซึ่งผลผลิตตามวัตถุประสงค์

(2) ประสิทธิภาพ คือ การประเมินการบรรลุวัตถุประสงค์หรือเป้าหมายของการปฏิบัติ ภารกิจโดยเปรียบเทียบผลที่ได้รับจากการปฏิบัติภารกิจว่ามีความสอดคล้องเป็นไปตามวัตถุประสงค์ เป้าหมาย และผลที่คาดว่าจะได้รับที่กำหนดไว้ก่อนดำเนินงานหรือไม่ การบรรลุวัตถุประสงค์ในการปฏิบัติภารกิจ และความพึงพอใจ

(3) ผลกระทบ คือ ผลอันสืบเนื่องจากการปฏิบัติภารกิจ ทั้งที่คาดหวังหรือ ตั้งใจ และไม่ได้คาดหวัง ทั้งที่เกิดขึ้นระหว่างและภายหลังการปฏิบัติภารกิจ ที่อาจกระทบต่อการพัฒนา ในมิติอื่น หรือการปฏิบัติภารกิจของหน่วยงานอื่น หรือประชาชนทั้งที่เป็นกลุ่มเป้าหมายและกลุ่มอื่น ทั้งในและนอกพื้นที่ ครอบคลุมถึงผลกระทบทั้งทางตรงและทางอ้อม

#### 2.4.4 ประเด็นการติดตามและตัวชี้วัด

การกำหนดประเด็นและตัวชี้วัดของโครงการ “รักษาน้ำเพื่อพระแม่ของแผ่นดิน” ลุ่มน้ำห่มัน อำเภอด่านซ้าย จังหวัดเลย ดังต่อไปนี้

#### ตารางที่ 2.1 ประเด็นการติดตามและตัวชี้วัด

ประเด็นการติดตาม	ตัวชี้วัด
1. การบริหารจัดการโครงการ	
1.1 การจัดการองค์การบริหารโครงการ	- การแต่งตั้งคณะกรรมการ/คณะทำงานในการดำเนินงาน - จำนวนครั้งในการจัดประชุม
1.2 การดำเนินงานขององค์การบริหารโครงการ	- ร้อยละของการดำเนินงานกิจกรรมการอบรมที่แล้วเสร็จตามแผนที่กำหนด
2. ปัจจัยนำเข้าของโครงการ	
2.1 งบประมาณโครงการ	- ร้อยละของงบประมาณที่ใช้ในการดำเนินงานโครงการ
2.3 การสนับสนุนการอบรม/รับปัจจัยการผลิต/ส่งเสริม/ช่วยเหลือ	- ร้อยละของผู้ได้รับการอบรม - ร้อยละของผู้ได้รับการสนับสนุนปัจจัยการผลิต - ร้อยละของผู้ได้รับการสนับสนุน/ส่งเสริม/ช่วยเหลือ - ร้อยละของผู้ได้รับการอบรม/รับปัจจัยการผลิต/ส่งเสริม/ช่วยเหลือ
3. ผลได้ของโครงการ	
3.1 ผลที่ได้จากได้รับการสนับสนุน ปัจจัยส่งเสริม	- ระดับความรู้ได้รับการอบรม/รับปัจจัยการผลิต/ สนับสนุน/ส่งเสริม/ช่วยเหลือ - ระดับความพึงพอใจได้รับการอบรม/รับปัจจัยการผลิต/สนับสนุน/ส่งเสริม/ช่วยเหลือ - ร้อยละของผู้ได้รับการสนับสนุน ส่งเสริม การอบรมตรงความต้องการ - ร้อยละของผู้ที่ได้รับการสนับสนุน ส่งเสริม การอบรมนำไปใช้ประโยชน์



4. ผลกระทบระยะสั้น	- ร้อยละผู้ได้รับการส่งเสริมเห็นว่ารายได้เพิ่มขึ้น
4.1 ด้านเศรษฐกิจ	<ul style="list-style-type: none"> <li>- ร้อยละผู้ได้รับการส่งเสริมเห็นว่ารายจ่ายลดลง</li> <li>- ร้อยละผู้ได้รับการส่งเสริมเห็นว่าสร้างมูลค่า</li> </ul>
4.2 ด้านสังคม	<ul style="list-style-type: none"> <li>- ร้อยละการได้รับส่งเสริมพัฒนาคุณภาพชีวิต</li> <li>- ร้อยละการได้รับส่งเสริมสุขอนามัย สาธารณสุข</li> <li>- ร้อยละการได้รับส่งเสริมการศึกษา</li> <li>- ร้อยละการได้รับความมั่นคง ความปลอดภัย</li> <li>- ร้อยละการมีส่วนร่วม</li> <li>- ร้อยละการรวมกลุ่มสมาชิก</li> <li>- ร้อยละการรวมกลุ่มผลิต-จำหน่าย</li> </ul>
4.3 ด้านสิ่งแวดล้อม	<ul style="list-style-type: none"> <li>- ร้อยละของผู้ได้รับส่งเสริมด้านการจัดการแหล่งน้ำ</li> <li>- ร้อยละของผู้ได้รับส่งเสริมด้านการฟื้นฟูในการอนุรักษ์ ป้องกันรักษาป่า</li> <li>- ร้อยละของผู้ได้รับส่งเสริมด้านฟื้นฟูบำรุงดิน</li> <li>- ร้อยละการมีส่วนร่วมในด้านการฟื้นฟูรักษาป่าต้นน้ำ</li> <li>- ร้อยละการมีส่วนร่วมด้านการจัดการแหล่งน้ำในพื้นที่</li> <li>- ร้อยละการมีส่วนร่วมการฟื้นฟูบำรุงดิน</li> <li>- ร้อยละทำให้สิ่งแวดล้อมดีขึ้น</li> </ul>
4.4 ด้านความยั่งยืน	<ul style="list-style-type: none"> <li>- ร้อยละการนำความรู้เรื่องปรัชญาเศรษฐกิจไปใช้ประโยชน์</li> <li>- ร้อยละการนำความรู้ที่ได้รับไปปฏิบัติต่อเนื่อง</li> <li>- ร้อยละของการส่งเสริมนำความรู้ไปถ่ายทอดความรู้</li> <li>- ร้อยละการพัฒนาคุณภาพผลผลิต</li> <li>- ความพึงพอใจความรู้สึกมีความสุขในครอบครัว</li> </ul>
4.5 ด้านคุณภาพชีวิต	-ความพึงพอใจในชีวิตเมื่ออยู่ในชุมชน (เช่น มีความสุข ความสงบ)
4.5.1 ด้านจิตใจ	<ul style="list-style-type: none"> <li>-ความพึงพอใจความรู้สึกว่าชีวิตมีความหมายต่อชุมชน</li> <li>-ความพึงพอใจความรู้สึกพึงพอใจกับสุขภาพ</li> <li>-ความพึงพอใจความจำเป็นที่ต้องไปรับการรักษาพยาบาล</li> <li>-ความพึงพอใจการเข้าร่วมถึงบริการพื้นฐาน ผู้สูงอายุ ผู้พิการ</li> </ul>

4.5.2 ด้านสุขภาพ	<ul style="list-style-type: none"> <li>-ผู้ป่วยเรื้อรัง ของคนในครัวเรือน</li> <li>-ความพึงพอใจการใช้บริการสาธารณสุขได้ตามความจำเป็น</li> <li>-ความพึงพอใจความพึงพอใจสภาพแวดล้อมดีต่อสุขภาพ</li> <li>-ความพึงพอใจกับการช่วยเหลือที่เคยได้รับจากเพื่อนบ้าน</li> </ul>
4.5.3 ด้านสัมพันธภาพทางสังคม	<ul style="list-style-type: none"> <li>-ความพึงพอใจต่อการผูกมิตรหรือเข้ากับเพื่อนบ้านคนอื่น</li> <li>-ความพึงพอใจการมีส่วนร่วมในการทำกิจกรรมร่วมกับเพื่อนบ้านในชุมชน</li> <li>-ความพึงพอใจสภาพบ้านเรือนที่อยู่</li> </ul>
4.5.4 ด้านสิ่งแวดล้อม	<ul style="list-style-type: none"> <li>-ความพึงพอใจความมั่นคงปลอดภัยในแต่ละวัน</li> <li>-ความพึงพอใจกับการเดินทางคมนาคม</li> <li>-ความพึงพอใจคุณภาพชีวิต (ชีวิตความเป็นอยู่)</li> <li>-ความพึงพอใจการได้รับรู้เรื่องราวข่าวสารที่จำเป็นในชีวิต</li> <li>-ความพึงพอใจการมีเงินพอใช้จ่ายตามความจำเป็น</li> </ul>
5. การวัดประสิทธิผล	<ul style="list-style-type: none"> <li>-ร้อยละของวัตถุประสงค์ที่บรรลุตามเป้าหมาย เปรียบเทียบระหว่างผลที่ได้จากโครงการกับเป้าหมายของโครงการที่กำหนดไว้</li> <li>-มีรายได้เพิ่มขึ้น</li> <li>-มีหนี้สินลดลง</li> <li>-ความพึงพอใจที่มีต่อโครงการ</li> <li>-ความพึงพอใจที่มีต่อคุณภาพชีวิตด้านจิตใจ</li> <li>-ความพึงพอใจที่มีต่อคุณภาพชีวิตด้านสุขภาพ</li> <li>-ความพึงพอใจที่มีต่อคุณภาพชีวิตด้านสัมพันธภาพทางสังคม</li> <li>-ความพึงพอใจที่มีต่อคุณภาพชีวิตด้านสิ่งแวดล้อม</li> </ul>

### 2.4.5 การรวบรวมข้อมูล

1) วิธีการรวบรวมข้อมูล ใช้การเก็บข้อมูลระหว่างการดำเนินงานโครงการ (สำรวจเดือนมิถุนายน - สิงหาคม 2565) โดยจัดทำแบบสอบถาม (Questionnaire) เพื่อเป็นเครื่องมือในการรวบรวมข้อมูลจากกลุ่มตัวอย่างเป้าหมายที่จะติดตามผลจากการดำเนินงาน

#### 2) แหล่งข้อมูล

2.1) ข้อมูลปฐมภูมิ (Primary Data) เป็นข้อมูลที่ได้จากการติดตามโครงการในพื้นที่โดยวิธีการสัมภาษณ์กลุ่มเป้าหมาย ดังนี้

ส่วนที่ 1 แบบสอบถามสำหรับเจ้าหน้าที่ที่รับผิดชอบโครงการปี 2565

ส่วนที่ 2 แบบสอบถามสำหรับผู้ที่ได้รับการอบรมการรับปัจจัยการผลิต ส่งเสริม สนับสนุน การช่วยเหลือ ในปี 2565

2.2) ข้อมูลทุติยภูมิ (Secondary Data) เป็นข้อมูลที่ได้จากการรวบรวมจากเอกสารต่างๆ และรายงานผลการดำเนินงานของหน่วยงานต่าง ๆ

#### 3) การสุ่มตัวอย่าง ใช้วิธีการสุ่มตัวอย่างอย่างง่าย (Simple Random Sampling)

### 2.4.6 วิธีการวิเคราะห์ข้อมูล

1) การวิเคราะห์เชิงคุณภาพ (Qualitative Analysis) เป็นการวิเคราะห์ข้อมูลที่รวบรวมจากการสัมภาษณ์ การรวบรวมเอกสารรายงานต่าง ๆ ข้อมูลเกี่ยวกับการดำเนินงานโครงการ ผลจากการนำความรู้ไปปฏิบัติ รวมทั้งปัญหาและอุปสรรคในการดำเนินงาน

2) การวิเคราะห์เชิงปริมาณ (Quantitative Analysis) เป็นการวิเคราะห์ในเชิงตัวเลขและนำเสนอรายงานเป็นคำอธิบายประกอบตารางค่าทางสถิติโดยใช้สถิติเชิงพรรณนา (Descriptive Statistics) เช่น ค่าเฉลี่ย และร้อยละ

3) การวิเคราะห์ทัศนคติและความพึงพอใจได้ใช้มาตรวัดแบบลิเคิร์ตสเกล (Likert Scale) เป็นเครื่องมือในการวัดข้อมูลเชิงคุณภาพเพื่อใช้วัดทัศนคติ ความเข้าใจ ความคิดเห็น และความพึงพอใจ ซึ่งวิธีการได้มาของมาตรวัดแบบลิเคิร์ตสเกลเป็นการสอบถามความคิดเห็นได้หลายระดับ เช่น 3 ระดับ หรือ 5 ระดับ ฯลฯ ตัวอย่าง เช่น แบ่งคะแนนออกเป็น 5 ระดับ โดยกำหนดให้ 5 เท่ากับมากที่สุด 4 เท่ากับมาก 3 เท่ากับปานกลาง 2 เท่ากับน้อย และ 1 เท่ากับน้อยที่สุด

การกำหนดเกณฑ์คะแนนเป็นช่วงๆ มีวิธีคำนวณ ดังนี้

$$\text{ช่วงคะแนนเฉลี่ย} = \frac{\text{คะแนนมาก} - \text{คะแนนน้อย}}{\text{จำนวนระดับ}}$$

$$\text{ช่วงคะแนนเฉลี่ย} = \frac{5 - 1}{5}$$

$$\text{ช่วงคะแนนเฉลี่ย} = 0.8$$

โดยที่ คะแนนมาก คือ คะแนนที่กำหนดมากที่สุด คะแนนน้อย คือ คะแนนที่กำหนดน้อยที่สุด จำนวนระดับ คือ ระดับการวัดที่กำหนดไว้ ค่าที่คำนวณได้จากสูตรด้านบน เช่น กรณี 5 ระดับ จะได้ช่วงคะแนนเท่ากับ  $(5 - 1) / 5 = 0.80$  นำค่า ช่วงคะแนนดังกล่าวไปกำหนดเกณฑ์ ดังนี้

ระดับคะแนน	การแปลผล
1.00 - 1.80	เห็นด้วยน้อยที่สุด
1.81 - 2.60	เห็นด้วยน้อย
2.61 - 3.40	เห็นด้วยปานกลาง
3.41 - 4.20	เห็นด้วยมาก
4.21 - 5.00	เห็นด้วยมากที่สุด

## 2.5 ประโยชน์ที่คาดว่าจะได้รับจากการติดตาม

หน่วยงานที่เกี่ยวข้องสามารถนำผลการติดตามใช้เป็นข้อมูลสนับสนุนเพื่อปรับปรุงการดำเนินงานโครงการที่เกี่ยวข้องกันในระยะต่อไป รวมทั้งเพื่อให้การดำเนินงานตามแผนงานโครงการมีประสิทธิภาพดียิ่งขึ้นและเป็นประโยชน์ต่อเกษตรกรในระยะยาว

### บทที่ 3

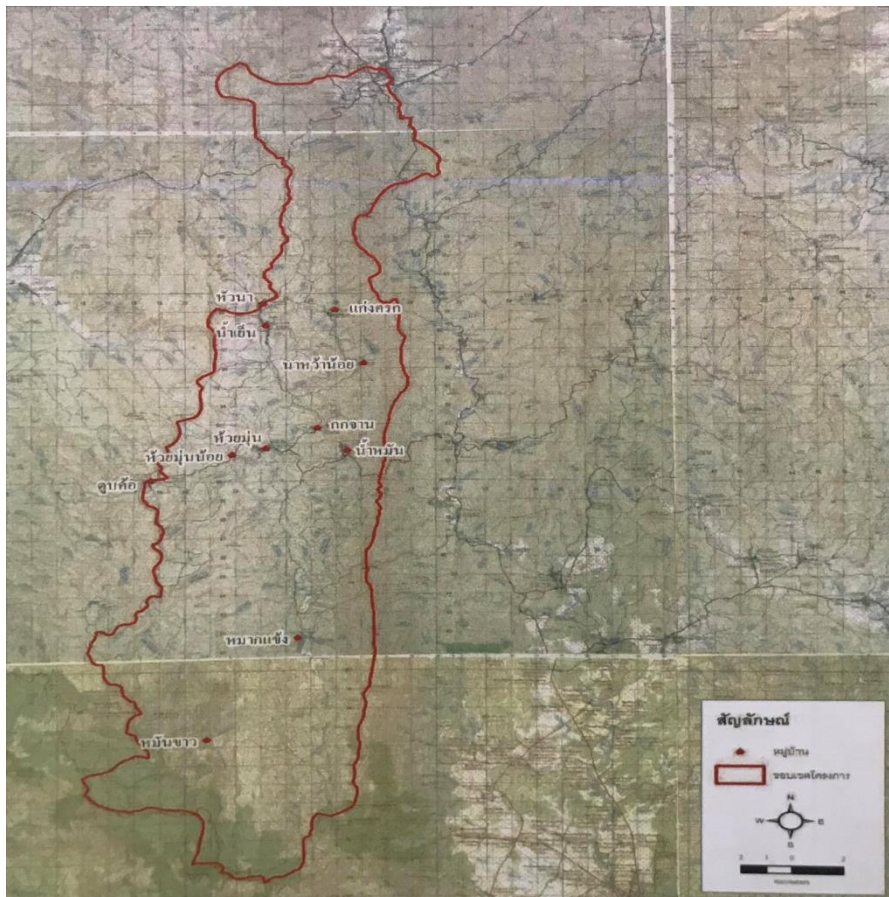
## สภาพทั่วไปของกลุ่มเป้าหมายของโครงการ

### 3.1 สภาพทั่วไปของพื้นที่

#### 3.1.1 ที่ตั้ง

ลุ่มน้ำหมัน มีพื้นที่เป้าหมาย 12 หมู่บ้าน 1 ตำบล 1 อำเภอ มีพื้นที่ทำการเกษตร 44,301 ไร่ ประกอบด้วย บ้านน้ำหมัน หมู่ที่ 1 บ้านน้ำเย็น หมู่ที่ 2 บ้านนาหัวน้อย หมู่ที่ 3 บ้านหมากแข้ง หมู่ที่ 4 บ้านห้วยมุ่น หมู่ที่ 5 บ้านตูปะค้อ หมู่ที่ 6 บ้านกกจาน หมู่ที่ 7 บ้านห้วยมุ่น หมู่ที่ 8 บ้านแก่งครก หมู่ที่ 9 บ้านหัวนา หมู่ที่ 10 บ้านหมันขาว หมู่ที่ 11 และบ้านตูปะค้อ หมู่ที่ 12 อยู่ในพื้นที่ตำบลกกสะทอน อำเภอด่านซ้าย จังหวัดเลย

ทั้งนี้บ้านหมันขาว หมู่ที่ 11 แยกออกมาจากบ้านหมากแข้ง หมู่ที่ 4, บ้านตูปะค้อ หมู่ที่ 12 แยกออกมาจากบ้านตูปะค้อ หมู่ที่ 6



ภาพที่ 3.1 ที่ตั้ง และภูมิประเทศ

ที่มา : สำนักงานเกษตรและสหกรณ์จังหวัดเลย

#### 3.1.2 ภูมิประเทศ

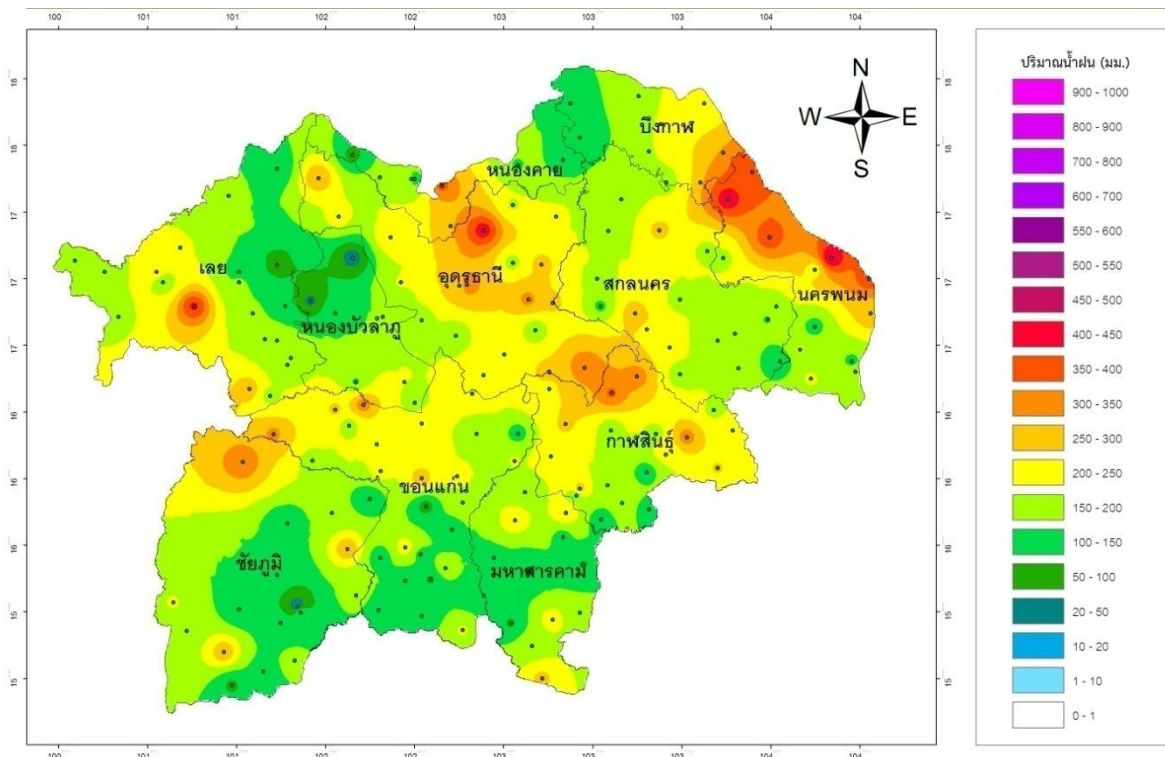
สภาพภูมิประเทศในเขตตำบลกกสะทอน อำเภอด่านซ้าย จังหวัดเลย เกือบทั้งหมดมีสภาพเป็นป่าเขาสูงชัน อยู่ในเขตป่าสงวนแห่งชาติและมีบางส่วนอยู่ในเขตอุทยานแห่งชาติภูหินร่องกล้า เกษตรกรบุกรุก

ป่าสงวนเพื่อทำการเกษตรจำนวนมาก จึงทำให้ทรัพยากรธรรมชาติเสื่อมโทรม พื้นที่ดินมีลักษณะเป็นดินตื้น มีเศษหินปะปนอยู่ในเนื้อดินเป็นปริมาณมาก บางแห่งมีก้อนหินโผล่กระจายอยู่บนผิวดิน ทำให้เป็นอุปสรรคต่อการทำการเกษตร ในบริเวณที่มีความลาดชันสูงมีปัญหาเกี่ยวกับการชะล้างพังทลายของหน้าดินตลอดลำน้ำหมัน ซึ่งมีพื้นที่ 143,750 ไร่ พื้นที่ส่วนใหญ่เป็นป่าสงวนแห่งชาติป่าภูเป้อยู่ ป่าภูซี้เฝ้า ป่าภูเรือ

ลุ่มน้ำหมันตั้งอยู่บริเวณตอนใต้ของจังหวัดเลย พื้นที่ส่วนใหญ่โดยทั่วไปในเขตลุ่มน้ำหมันจะเป็นภูเขาและป่าไม้ซึ่งเป็นแหล่งของพื้นที่ต้นน้ำลำธารโดยมีที่ราบระหว่างหุบเขาสลับกัน โดยพื้นที่ภูเขาจะอยู่บริเวณแนวเทือกเขาตอนบนของพื้นที่ลุ่มน้ำ มีความสูงประมาณ 700 ถึง 1,200 เมตรจากระดับน้ำทะเลปานกลาง ส่วนพื้นที่ถัดมาจากบริเวณภูเขาสูงลงมาด้านเหนือจะเป็นที่ราบเชิงเขาริมฝั่งลำน้ำหมันและลำน้ำป่าสัก

### 3.1.3 ภูมิอากาศ

พื้นที่ลุ่มน้ำหมันจัดอยู่ในเขตโซนร้อน ฤดูร้อนจะเริ่มในเดือนกุมภาพันธ์ ถึงเดือนเมษายน ฤดูฝนได้รับอิทธิพลจากมรสุมตะวันตกเฉียงใต้ในช่วงเดือนพฤษภาคมถึงเดือนกันยายนที่พัดพาเอาความชุ่มชื้นจากทะเลบริเวณเส้นศูนย์สูตรและแถบซีกโลกใต้ บริเวณมหาสมุทรอินเดีย ลักษณะดังกล่าวจะทำให้มีฝนตกชุก ส่วนในช่วงเดือนพฤศจิกายนถึงเดือนกุมภาพันธ์จะได้รับอิทธิพลจากมรสุมตะวันออกเฉียงเหนือที่พัดพาความหนาวเย็นมาจากสาธารณรัฐประชาชนจีน ทำให้สภาพอากาศหนาวเย็นและแห้งแล้ง

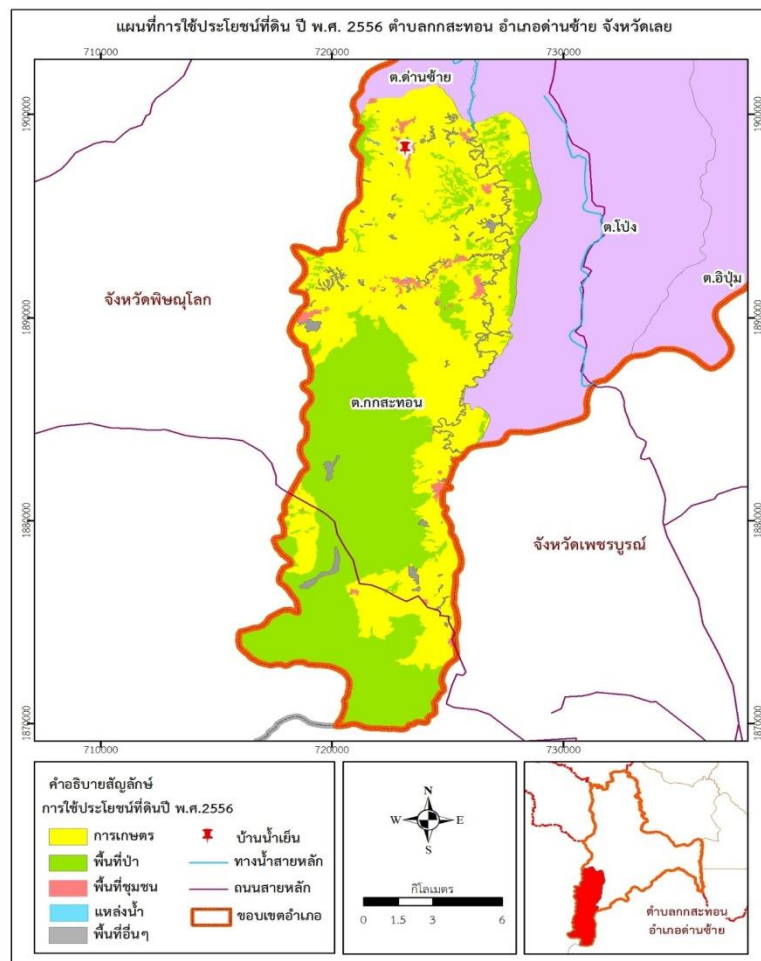


ภาพที่ 3.2 ปริมาณน้ำฝนภาคตะวันออกเฉียงเหนือตอนบน  
ที่มา : ศูนย์อุตุนิยมวิทยาภาคตะวันออกเฉียงเหนือตอนบน

### 3.1.4 การใช้ประโยชน์ที่ดิน

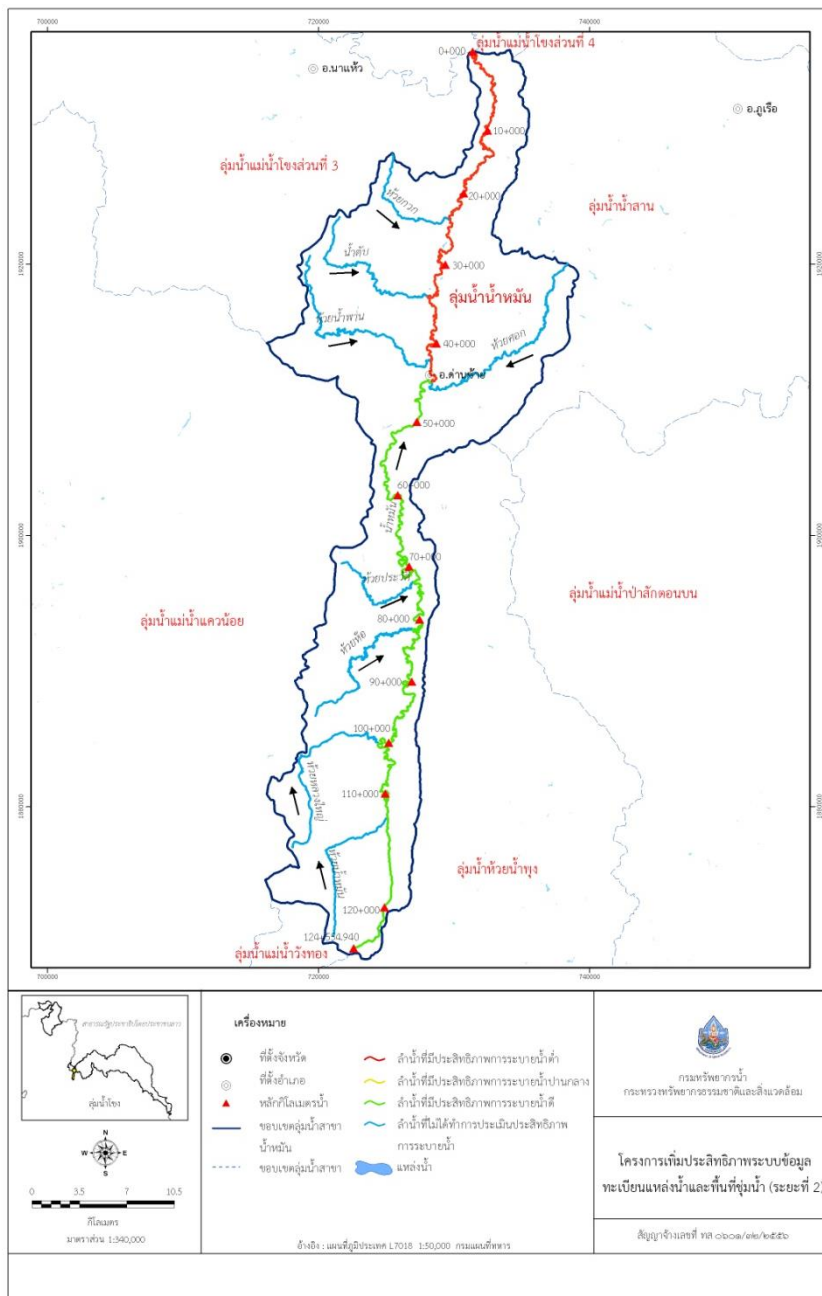
พื้นที่ลุ่มน้ำห้วยส่วนใหญ่เป็นพื้นที่อยู่ในเขตป่าสงวนแห่งชาติป่าภูเป้อย ป่าภูชี้แก้ว ป่าภูเรือ และบางส่วนอยู่ในเขตอุทยานแห่งชาติภูหินร่องกล้า มีพื้นที่ทำการเกษตรจำนวน 143,750 ไร่ พื้นที่บริเวณลาดเชิงเขาราชภฏร์ใช้เพาะปลูกพืชไร่ เช่น ข้าวโพดเลี้ยงสัตว์ ชิง ถั่วแดง และข้าวไร่ เลี้ยงสัตว์ ปลูกผัก ปลูกยางพารา ถั่วลิ้นเตา

ลักษณะดินในเขตอำเภอด่านซ้าย แยกได้ 4 กลุ่มชุดดิน ได้แก่ กลุ่มชุดดินที่ 27E/35E, 29D/35D, 29E/35E และ 62 โดยมีสภาพเป็นดินเหนียวถึงดินร่วนที่มีเศษหินปะปนมากมักพบในดินชั้นล่าง ซึ่งจะมีศักยภาพการพังทลายสูง อีกทั้งความอุดมสมบูรณ์ของดินสามารถเสื่อมได้ง่ายและรวดเร็วประกอบกับดินขาดน้ำในฤดูแล้งทำให้ดินเป็นกรดเล็กน้อย ควรเพิ่มธาตุอาหารโดยการไถกลบเศษพืชที่เหลือจากการเก็บเกี่ยวผลผลิต และควรมีการบำรุงดินใส่ปุ๋ยเคมีและปุ๋ยอินทรีย์เพิ่มเติมในอัตราส่วนที่เหมาะสม เนื่องจากเป็นพื้นที่มีความลาดชันและเป็นดินต้น ดังนั้น การใช้ที่ดินควรคำนึงถึงการป้องกันการพังทลายโดยวิธีการจัดทำระบบอนุรักษ์ดินและน้ำ เช่น การปลูกพืชตามแนวระดับหรือปลูกพืชเป็นแนววางความลาดเท การทำคันคูรอบเขา หรือปลูกหญ้าแฝก เป็นต้น



### 3.1.5 แหล่งน้ำ

ลำน้ำหมันมีต้นกำเนิดจากแนวเทือกเขาภูมโน เขตพื้นที่บ้านหมันขาว หมู่ที่ 4 ตำบลกกสะทอน อำเภอด่านซ้าย จังหวัดเลย และเขตติดต่อเทือกเขาภูหินร่องกล้า ตำบลเนินเพิ่ม อำเภอนครไทย จังหวัดพิษณุโลก มีทิศทางการไหลของน้ำไปทางทิศตะวันออกเฉียงเหนือผ่านบ้านหมันขาว บ้านน้ำหมัน บ้านนาหว้าน้อย บ้านแก่งครก ตำบลกกสะทอน อำเภอด่านซ้าย และบ้านห้วยนาง บ้านหนองฟ้าแลบ บ้านบุงกุ่ม บ้านนาหอ ตำบลนาหอ บ้านนาหมู่มุน บ้านนาดี บ้านนาทอง บ้านกกแหน ตำบลนาดี ไหลลงสู่แม่น้ำเหือง บริเวณบ้านปากหมัน ตำบลปากหมัน อำเภอด่านซ้าย จังหวัดเลย



ภาพที่ 3.4 ลุ่มน้ำสาขาน้ำหมัน  
ที่มา : กรมทรัพยากรน้ำ



### 3.1.6 ประชากร

ประชากรส่วนใหญ่เป็นกลุ่มชาติพันธุ์ จำนวน 9 หมู่บ้าน 2,201 ครัวเรือน 7,877 คน ชาวไทยภูเขาเผ่าม้ง จำนวน 2 หมู่บ้าน และชาวไทยภูเขาเผ่าถิ่นและเผ่าลัวะ จำนวน 1 หมู่บ้าน รวมทั้งสิ้น 12 หมู่บ้าน (ตารางที่ 3.1)

ตารางที่ 3.1 ประชากร ตำบลกอกสะทอน อำเภอด่านซ้าย จังหวัดเลย

	หมู่บ้าน	หมู่ ที่	ครัว เรือน	ประชากร			พื้นที่ทำ การเกษตร (ไร่)
				ชาย	หญิง	รวม	
ลุ่มน้ำหมัน	น้ำหมัน	1	313	439	421	860	5,808
	น้ำเย็น	2	235	396	429	825	6,220
	นาห้วยน้อย	3	138	218	236	454	3,699
	หมากแข้ง	4	478	435	424	859	5,001
	ห้วยมุ่น	5	185	263	301	564	2,648
	ตูปค้อ	6	172	358	339	697	1,231
	กกจาน	7	190	347	331	678	4,252
	ห้วยมุ่น	8	241	408	362	770	3,387
	แก่งครก	9	113	176	148	324	2,952
	ห้วยนา	10	196	322	335	657	4,846
	หมันขาว	11	179	293	295	588	2,424
	ตูปค้อ	12	160	412	383	795	1,833
	<b>รวม</b>	<b>12</b>	<b>2,600</b>	<b>4,067</b>	<b>4,004</b>	<b>8,071</b>	<b>44,301</b>

ที่มา : สำนักงานเกษตรและสหกรณ์จังหวัดเลย

## 3.2 สภาพทั่วไปของครัวเรือนเกษตรกร

### 3.2.1 ข้อมูลทั่วไป

จากการสำรวจสภาพทั่วไปของครัวเรือนเกษตรกรตัวอย่างในปี 2565 จำนวน 82 ราย พบว่าเป็นเพศชาย ร้อยละ 50.85 และเพศหญิงร้อยละ 49.15 มีอายุเฉลี่ย 52.83 ปี โดยมีอายุอยู่ระหว่าง 50 ถึง 59 ปี มากที่สุด คิดเป็นร้อยละ 28.81 ตามมาด้วยช่วงอายุ 40 ถึง 49 ปี อายุมากกว่า 60 ปี ในสัดส่วนที่เท่ากัน ร้อยละ 27.12 และ 30- 39 ปี ร้อยละ 15.25 และต่ำกว่า 30 ปี ร้อยละ 1.70 การศึกษาส่วนใหญ่อยู่ระดับมัธยมศึกษาตอนต้น 33.90 อนุปริญญา ร้อยละ 16.95 ในระดับประถมศึกษาตอนต้น เท่ากับประถมศึกษา

ตอนปลายร้อยละ 15.25 มัธยมปลาย ร้อยละ 13.56 และระดับปริญญาตรี ร้อยละ 5.09 อาชีพหลักประกอบอาชีพเกษตรกร คิดเป็นร้อยละ 100.00

ราษฎรที่อาศัยอยู่ในลุ่มน้ำห้วยมีอาชีพหลักทางการเกษตร ร้อยละ 86.44 คือ การทำนาปลูกข้าวไร่ และเลี้ยงปศุสัตว์ เพื่อการบริโภคในครัวเรือน ส่วนการปลูกข้าวโพดเลี้ยงสัตว์ มันสำปะหลัง ไม้ผล ไม้ยืนต้น (ยางพารา) พืชผัก เป็นต้น มีอาชีพนอกภาคการเกษตร ร้อยละ 13.56 ได้แก่ รับจ้างทั่วไปและค้าขาย (ตารางที่ 3.2)

ตารางที่ 3.2 เพศ อายุ ระดับการศึกษา และอาชีพหลัก

รายการ	ร้อยละ
เพศ	100.00
ชาย	50.85
หญิง	49.15
อายุ	100.00
ต่ำกว่า 30	1.70
30 ถึง 39 ปี	15.25
40 ถึง 49 ปี	27.12
50 ถึง 59 ปี	28.81
มากกว่า 60 ปี	27.12
อายุเฉลี่ย	52.83 ปี
ระดับการศึกษา	100.00
ประถมต้น	15.25
ประถมปลาย	15.25
มัธยมต้น	33.90
มัธยมปลาย	13.56
อนุปริญญา	16.95
ปริญญาตรี	5.09
อาชีพหลัก	
เกษตรกร	86.44
นอกการเกษตร	13.56

ที่มา : จากการสำรวจ , 2565

### 3.2.2 สมาชิก แรงงานในครัวเรือน

เกษตรกรมีจำนวนสมาชิกในครัวเรือนเฉลี่ย 3.72 ราย ซึ่งอยู่ในวัยแรงงานเฉลี่ย 2.67 ราย เป็นแรงงานในภาคเกษตร 2.24 ราย และเป็นแรงงานนอกภาคเกษตรเฉลี่ย 0.43 ราย และว่างงาน/ไม่มีงานเฉลี่ย 1.05 คน เป็นเด็ก และผู้สูงอายุ เป็นต้น (ตารางที่ 3.3)

ตารางที่ 3.3 จำนวนสมาชิกในครัวเรือน

รายการ	จำนวน
จำนวนสมาชิกในครัวเรือน	3.72
วัยแรงงาน	2.67
แรงงานในภาคเกษตร	2.24
แรงงานนอกภาคเกษตร	0.43
ว่างงาน/ไม่มีงาน	1.05

ที่มา : จากการสำรวจ , 2565

### 3.2.3 การถือครองที่ดิน

เกษตรกรมีการถือครองที่ดินเฉลี่ย 27.26 ไร่ เป็นที่ของตนเอง 16.78 ไร่ คิดเป็นร้อยละ 61.54 ที่ทำฟรี 9.78 ไร่ คิดเป็นร้อยละ 35.90 และที่เช่า 0.70 ไร่ คิดเป็นร้อยละ 2.56 (ตารางที่ 3.4)

เกษตรกรมีเนื้อที่ถือครองทั้งหมดเฉลี่ย 27.26 ไร่ต่อครัวเรือน เนื้อที่ทำการเกษตรเฉลี่ย 26.95 ไร่ต่อครัวเรือน แบ่งเป็น พืชไร่ 7.13 ไร่ ไม้ยืนต้น 6.38 ไร่ต่อครัวเรือน ทำนาข้าว 5.57 ไร่ต่อครัวเรือน ไม้ผล 5.56 ไร่ต่อครัวเรือน และปศุสัตว์ 0.17 ไร่ต่อครัวเรือน ประมง 0.13 ไร่ต่อครัวเรือน และมีที่นอกการเกษตร เป็นที่อาศัย 0.31 ไร่ต่อครัวเรือน (ตารางที่ 3.5)

ตารางที่ 3.4 การถือครองที่ดิน

รายการ	ไร่	ร้อยละ
การถือครองที่ดินเฉลี่ย	27.26	100.00
ที่ของตนเอง	16.78	61.54
ที่เช่า	0.70	2.56
ที่ทำฟรี	9.78	35.90

ที่มา : จากการสำรวจ , 2565

### ตารางที่ 3.5 การจำแนกที่ดิน เนื้อที่ทำการเกษตร

รายการ	ไร่	ร้อยละ
เนื้อที่ถือครองทั้งหมด	27.26	100.00
เนื้อที่ทำการเกษตร		
ข้าว	5.57	20.43
พืชไร่	7.13	26.16
ไม้ยืนต้น	6.38	23.39
พืชผัก	2.03	7.43
ไม้ผล	5.56	20.39
ที่เลี้ยงปศุสัตว์	0.17	0.61
ประมง	0.13	0.47
เนื้อที่นอกการเกษตร ที่อาศัย อื่นๆ	0.31	1.13

ที่มา : จากการสำรวจ , 2565

#### 3.2.4 แหล่งน้ำ

แหล่งน้ำที่เกษตรกรใช้ในการทำการเกษตรมากที่สุดคือน้ำฝน คิดเป็นร้อยละ 58.62 รองลงมาคือ สระ/บ่อบาดาล ร้อยละ 26.03 แหล่งน้ำธรรมชาติ ร้อยละ 6.93 อื่นๆร้อยละ 5.09 และแหล่งน้ำชลประทาน ร้อยละ 3.33 ด้านความเพียงพอของแหล่งน้ำ พบว่าส่วนใหญ่เกษตรกรร้อยละ 46.52 มีแหล่งน้ำไม่เพียงพอใช้ตลอดทั้งปี และมีแหล่งน้ำเพียงพอใช้ตลอดทั้งปี ร้อยละ 53.48 (ตารางที่ 3.6)

**ตารางที่ 3.6** แหล่งน้ำ และความเพียงพอของแหล่งน้ำ

รายการ	ร้อยละ
แหล่งน้ำ	100.00
น้ำฝน	58.62
แหล่งน้ำชลประทาน	3.33
แหล่งน้ำธรรมชาติ	6.93
สระ/บ่อบาดาล	26.03
อื่นๆ ปะปา	5.09
ความเพียงพอของแหล่งน้ำ	100.00
พอใช้ทั้งปี	53.48
ไม่พอใช้ทั้งปี	46.52

ที่มา : จากการสำรวจ , 2565

**3.3 การใช้ประโยชน์จากโครงการลุ่มน้ำหมัน**

เกษตรกรส่วนใหญ่ได้ใช้ประโยชน์จากลุ่มน้ำหมัน ร้อยละ 64.76 และไม่ได้ใช้ประโยชน์จากลุ่มน้ำหมัน ร้อยละ 35.24 โดยเกษตรกรส่วนใหญ่ใช้ประโยชน์จากลุ่มน้ำหมันสำหรับภาคการเกษตร คิดเป็นร้อยละ 60.29 และใช้สำหรับนอกภาคการเกษตร ร้อยละ 39.71 (ตารางที่ 3.7)

**ตารางที่ 3.7 การใช้ประโยชน์จากโครงการลุ่มน้ำหมัน**

รายการ	ร้อยละ
ไม่ได้ใช้ประโยชน์จากโครงการลุ่มน้ำหมัน	35.24
ได้ใช้ประโยชน์จากโครงการลุ่มน้ำหมัน	64.76
ใช้ในภาคการเกษตร	60.29
ใช้นอกภาคการเกษตร	39.71

ที่มา : จากการสำรวจ , 2565

## บทที่ 4

### ผลการติดตาม

ผลการติดตามโครงการรักษาน้ำเพื่อพระแม่ของแผ่นดิน ในครั้งนี้มีวัตถุประสงค์เพื่อทราบถึงความก้าวหน้าของการปฏิบัติงานตามโครงการ เพื่อทราบถึงผลได้ที่เกิดจากการดำเนินโครงการ และทราบปัญหาในการดำเนินโครงการ และเพื่อการพัฒนาในการปรับปรุงแก้ไขให้ตรงประเด็น โดยมีการรวบรวมข้อมูลจากแบบสอบถาม เกษตรกรกลุ่มเป้าหมายในพื้นที่เข้าร่วมโครงการ จำนวน 70 ราย โดยการสอบถามจากผู้นำหมู่บ้าน จำนวน 12 ราย และเจ้าหน้าที่ผู้รับผิดชอบโครงการแต่ละหน่วยงาน จำนวน 30 ราย รวมจำนวนตัวอย่าง 112 ราย โดยมีรายละเอียด ดังต่อไปนี้

#### 4.1 การบริการจัดการโครงการ

##### 4.1.1 การขับเคลื่อนการดำเนินงาน โครงการรักษาน้ำเพื่อพระแม่ของแผ่นดิน

ในปีงบประมาณ 2565 มีการจัดประชุมคณะกรรมการขับเคลื่อนการดำเนินงานโครงการรักษาน้ำเพื่อพระแม่ของแผ่นดิน กลุ่มน้ำหมัน จังหวัดเลย จำนวน 1 ครั้ง

##### 4.1.2 การทราบข่าวสารจากการดำเนินงานโครงการ

เกษตรกรในพื้นที่ที่มีการดำเนินงานโครงการ ส่วนใหญ่ทราบข่าวสารการดำเนินงานโครงการจากผู้นำชุมชน คิดเป็นร้อยละ 54.28 รองลงมา คือ ทราบข่าวเจ้าหน้าที่รัฐ ร้อยละ 22.86 รู้จากหอกระจายข่าว ร้อยละ 18.57. และทราบจากญาติ/เพื่อนบ้าน ร้อยละ 4.29 (ตารางที่ 4.1)

#### ตารางที่ 4.1 การทราบข่าวสารการดำเนินงานโครงการ

แหล่งข่าว	ร้อยละ
ผู้นำชุมชน	54.28
เจ้าหน้าที่รัฐ	22.86
หอกระจายข่าว	18.57
ญาติ/เพื่อนบ้าน	4.29

ที่มา : จากการสำรวจ ,2565

## 4.2 ปัจจัยนำเข้า

ปัจจัยนำเข้า การดำเนินงานยุทธศาสตร์ตามกิจกรรมแผนงานโครงการ ประกอบด้วย งบประมาณโครงการที่สนับสนุนองค์ความรู้ การส่งเสริมสนับสนุนปัจจัยการผลิต และการให้ความช่วยเหลือในด้านต่างๆ ประกอบด้วย

### 4.2.1 งบประมาณโครงการ

งบประมาณที่ได้รับการจัดสรรในปี 2565 มีจำนวนทั้งสิ้น 56,424,539 บาท โดยแบ่งเป็นยุทธศาสตร์ที่ 1 การพัฒนาและอนุรักษ์ทรัพยากรธรรมชาติและสิ่งแวดล้อม จำนวน 46,914,709 บาท คิดเป็นร้อยละ 83.14 ของจำนวนงบที่ได้รับการจัดสรรในปี 2565 ยุทธศาสตร์ที่ 2 การส่งเสริมอาชีพและพัฒนาคุณภาพชีวิต จำนวน 9,122,830 บาท คิดเป็นร้อยละ 16.17 ของจำนวนงบประมาณที่ได้รับการจัดสรรในปี 2565 และยุทธศาสตร์ที่ 3 การเพิ่มประสิทธิภาพการบริหารจัดการ จำนวน 387,000 บาท คิดเป็นร้อยละ 0.69 ของงบประมาณที่ได้รับการจัดสรรใน ปี 2565 (ตารางที่ 4.2)

ตารางที่ 4.2 งบประมาณที่ได้รับการจัดสรรในปี 2565

รายการ	จำนวน (บาท)	ร้อยละ
งบประมาณที่ได้รับการจัดสรรในปี 2565	56,424,539	100.00
ยุทธศาสตร์ที่ 1 การพัฒนาและอนุรักษ์ทรัพยากรธรรมชาติและสิ่งแวดล้อม	46,914,709	83.14
ยุทธศาสตร์ที่ 2 การส่งเสริมอาชีพและพัฒนาคุณภาพชีวิต	9,122,830	16.17
ยุทธศาสตร์ที่ 3 การเพิ่มประสิทธิภาพการบริหารจัดการ	387,000	0.69

ที่มา : สำนักงานเกษตรและสหกรณ์จังหวัดเลย

## 4.3 ผลได้ของโครงการ

### 4.3.1 การอบรม/รับปัจจัยการผลิต/การส่งเสริม/การช่วยเหลือ

เกษตรกรทุกรายได้รับความรู้จากการอบรม/รับปัจจัยการผลิต/การส่งเสริม/การช่วยเหลือ ในแต่ละกิจกรรม มีดังนี้

1) ด้านการพัฒนาและอนุรักษ์ทรัพยากรธรรมชาติและสิ่งแวดล้อม ได้แก่ ส่งเสริมการมีส่วนร่วมในการอนุรักษ์ป่าต้นน้ำ และการอนุรักษ์ร่วมกับชุมชนสร้างแนวเขตอุทยานสีเขียวไว้กินได้ โดยการมีส่วนร่วมของชุมชนส่งเสริมการปลูก ต้นค้อ ไม้ เพกา ตาว เป็นต้น มีการฝึกอบรมทบทวนชุดรักษาความปลอดภัยหมู่บ้าน การส่งเสริมและพัฒนาประบบปรุงบำรุงดิน และป้องกันการพังทลายของดิน

2) ด้านการส่งเสริมอาชีพ ส่งเสริมถ่ายทอดเทคโนโลยีการผลิต ได้แก่ การพัฒนาศักยภาพ ศูนย์จัดการศัตรูพืชชุมชน การถ่ายทอดความรู้เทคโนโลยีด้านการเกษตรที่เหมาะสมตามศักยภาพของพื้นที่ การเพาะเลี้ยงสัตว์น้ำ จัดทำแปลงสาธิตเพื่อฝึกอบรมเกษตรกร มีการถ่ายทอดเทคโนโลยีการถนอมแปรรูป ผลผลิตทางการเกษตรและพัฒนาผลิตภัณฑ์ การผลิตสมุนไพรและการใช้ประโยชน์จากสมุนไพร การให้ความรู้ หลักการ อุดมการณ์ วิธีการสหกรณ์ พัฒนาการเรียนรู้ด้านบัญชีแก่เกษตรกร แปลงสาธิตการปลูกไม้ผล ไม้ยืนต้น และการปรับปรุงแปลงไม้ผลเดิม ส่งเสริมอาชีพการเลี้ยงสัตว์สู่ชุมชน สนับสนุนปัจจัยการผลิต ได้แก่ ไก่ไข่ อาหารไก่ไข่ เวชภัณฑ์ ต้นพันธุ์พืช พันธุ์ไม้ผล ต้นพันธุ์ไม้ยืนต้น สนับสนุนการปลูกสร้างสวนไม้ผลที่มี ศักยภาพ และการสนับสนุนจัดซื้อที่ทอดผ้า เป็นต้น

3) ด้านการพัฒนาสังคมและคุณภาพชีวิต ได้แก่ การจัดการบริการสาธารณสุขเชิงรุก การพัฒนางาน สาธารณสุขมูลฐาน พัฒนาคุณภาพน้ำดื่มในครัวเรือนและชุมชน การช่วยเหลือเงินสงเคราะห์ผู้มีรายได้น้อย การช่วยเหลือเงินสงเคราะห์เด็กในครอบครัวยากจน การช่วยเหลือปรับสภาพแวดล้อมที่อยู่อาศัยผู้สูงอายุ และคนพิการ เป็นต้น

#### 4.3.2 ร้อยละจำนวนผู้ได้รับการอบรม/รับปัจจัยการผลิต/การส่งเสริม/การช่วยเหลือ

มีผู้ได้รับความรู้ในการอบรม คิดเป็นร้อยละ 14.11 ผู้ได้รับปัจจัย/การส่งเสริม/ช่วยเหลือ ร้อยละ 31.11 และผู้ได้รับการอบรมและได้รับปัจจัย/การส่งเสริม/ช่วยเหลือ คิดเป็นร้อยละ 54.44 (ตารางที่ 4.3)

ตารางที่ 4.3 ร้อยละผู้ได้เข้ารับการอบรม/การรับปัจจัยการผลิต/การส่งเสริม/ช่วยเหลือ

รายการ	ร้อยละ
เกษตรกรเป้าหมายได้รับการช่วยเหลือ	100
ได้รับความรู้จากการอบรม	14.44
ได้รับการอบรม/รับปัจจัยการผลิต/การส่งเสริม/ช่วยเหลือ	54.44
ได้รับปัจจัยการผลิต/การส่งเสริม/ช่วยเหลือ	31.12

ที่มา : จากการสำรวจ

#### 4.3.3 ร้อยละได้รับการอบรม/รับปัจจัยการผลิต/การส่งเสริม/ช่วยเหลือ

เกษตรกรส่วนใหญ่ได้รับการอบรม/รับปัจจัยการผลิต/ส่งเสริม/ช่วยเหลือ ในด้านการปลูกไม้ผล มากที่สุด ร้อยละ 57.63 รองลงมาคือ การปลูกพืชผัก การทำบัญชี ร้อยละ 49.16 การรวมกลุ่ม ร้อยละ 49.07 ด้านสาธารณสุข ร้อยละ 37.30 การทำปุ๋ยหมัก/ชีวภาพ ร้อยละ 37.29 ด้านการทำนา ร้อยละ 33.85 ด้านเทคโนโลยีการผลิตพืชบนที่สูง ร้อยละ 32.20 ด้านการปรับปรุงบำรุงดิน ร้อยละ 27.12 ด้านพัฒนาสังคม ร้อยละ 22.92 ด้านการศึกษา 19.74 ด้านการแปรรูปผลผลิตทางการเกษตร ด้านเทคโนโลยีนวัตกรรม เท่ากันกับ ด้านปศุสัตว์ร้อยละ 16.95 ด้านการพัฒนาอาชีพ ร้อยละ 11.17 และด้านประมง 10.17 ตามลำดับ (ตารางที่ 4.4)



ตารางที่ 4.4 ร้อยละได้รับการอบรม/รับปัจจัยการผลิต/การส่งเสริม/ช่วยเหลือ

หน่วย : ร้อยละ

รายการ	ไม่ได้รับการสนับสนุน (ร้อยละ)	ได้รับการสนับสนุน (ร้อยละ)
ด้านการทำนา	66.15	33.85
ด้านการปลูกไม้ผล	42.37	57.63
ด้านการปลูกพืชผัก/สมุนไพร	50.84	49.16
ด้านประมง	89.83	10.17
ด้านปศุสัตว์	83.05	16.95
ด้านการทำบัญชี	50.84	49.16
ด้านการรวมกลุ่ม	55.93	49.07
ด้านการทำปุ๋ยหมัก/ปุ๋ยชีวภาพ	62.71	37.29
ด้านการปรับปรุงบำรุงดิน	72.88	27.12
ด้านเทคโนโลยีการผลิตพืชบนที่สูง	67.80	32.20
ด้านการแปรรูปผลผลิตทางการเกษตร	83.05	16.95
ด้านเทคโนโลยีนวัตกรรม	83.05	16.95
ด้านพัฒนาสังคม	78.08	22.92
ด้านสาธารณสุข	62.70	37.30
ด้านการพัฒนาอาชีพ	88.83	11.17
ด้านการศึกษา	81.36	19.74

ที่มา : จากการสำรวจ,2565

#### 4.3.4 ระดับความรู้/ความพึงพอใจการอบรม/การรับปัจจัยการผลิต/การส่งเสริม/สนับสนุน/ช่วยเหลือ

ระดับความรู้ที่ได้จากการอบรมหลักสูตรต่างๆ พบว่า เกษตรกรมีความรู้อยู่ในระดับมากที่สุด คือด้านเทคโนโลยีการผลิตพืชเกษตรที่สูงเท่ากับด้านพัฒนาสังคม ค่าคะแนน 4.23 อยู่ระดับมาก คือ ด้านการทำปุ๋ยหมัก/ปุ๋ยชีวภาพ ค่าคะแนน 4.16 ด้านการปลูกพืชผัก/สมุนไพร ค่าคะแนน 4.14 ด้านปศุสัตว์ ค่าคะแนน 4.10 ด้านการปลูกไม้ผล ค่าคะแนน 4.08 ด้านการปรับปรุงบำรุงดิน ค่าคะแนน 4.06 ด้านการรวมกลุ่ม ค่าคะแนน 4.07 ด้านการแปรรูปผลผลิตทางการเกษตร ค่าคะแนน 3.90 ด้านการพัฒนาอาชีพ ค่าคะแนน 3.70 ด้านประมง ค่าคะแนน 3.67 ด้านการทำนา ค่าคะแนน 3.62 ด้านสาธารณสุข ค่าคะแนน 3.59 ด้านการทำบัญชี ค่าคะแนน 3.53 ระดับปานกลาง คือ ด้านเทคโนโลยีนวัตกรรม ค่าคะแนน 3.40 และด้านการศึกษา ค่าคะแนน 3.18 ตามลำดับ (ตารางที่ 4.5)

ระดับความพึงพอใจที่ได้รับการอบรม/การรับปัจจัยการผลิต/การส่งเสริม/สนับสนุน/ช่วยเหลือพบว่า เกษตรกรมีความรู้อยู่ใน**ระดับมากที่สุด** คือด้านการปลูกไม้ผล ค่าคะแนน 4.56 ด้านการทำปุ๋ยหมัก/ปุ๋ยชีวภาพ ค่าคะแนน 4.51 ด้านเทคโนโลยีนวัตกรรม ค่าคะแนน 4.50 ด้านการปลูกพืชผัก/สมุนไพร ค่าคะแนน 4.48 ด้านเทคโนโลยีการผลิตพืชเกษตรที่สูง ค่าคะแนน 4.47 ด้านปศุสัตว์ ค่าคะแนน 4.40 ด้านการปรับปรุงบำรุงดิน ค่าคะแนน 4.38 ด้านการรวมกลุ่ม ค่าคะแนน 4.23 ด้านสาธารณสุข ค่าคะแนน 4.22 ด้านการแปรรูปผลผลิตทางการเกษตร ค่าคะแนน 4.20 **ในระดับมาก** คือ ด้านประมง ค่าคะแนน 4.16 ด้านการศึกษา ค่าคะแนน 4.09 ด้านการทำบัญชี ค่าคะแนน 3.92 และด้านการทำนา/พืชไร่ ค่าคะแนน 3.81 ตามลำดับ (ตารางที่ 4.5)

**ตารางที่ 4.5** ระดับความรู้/ความพึงพอใจที่ได้รับการอบรม/รับปัจจัยการผลิต/การส่งเสริม/ช่วยเหลือ

รายการ	ระดับความรู้	แปลผล	ความพึงพอใจ	แปลผล
	(ค่าคะแนน)		(ค่าคะแนน)	
ด้านการทำนา	3.62	มาก	3.81	มาก
ด้านการปลูกไม้ผล	4.08	มาก	4.56	มากที่สุด
ด้านการปลูกพืชผัก/สมุนไพร	4.14	มาก	4.48	มากที่สุด
ด้านประมง	3.67	มาก	4.16	มาก
ด้านปศุสัตว์	4.10	มาก	4.40	มากที่สุด
ด้านการทำบัญชี	3.53	มาก	3.92	มาก
ด้านการรวมกลุ่ม	4.07	มาก	4.23	มากที่สุด
ด้านการทำปุ๋ยหมัก/ปุ๋ยชีวภาพ	4.16	มาก	4.51	มากที่สุด
ด้านการปรับปรุงบำรุงดิน	4.06	มาก	4.38	มากที่สุด
ด้านเทคโนโลยีการผลิตพืชเกษตรที่สูง	4.23	มากที่สุด	4.47	มากที่สุด
ด้านการแปรรูปผลผลิตทางการเกษตร	3.90	มาก	4.20	มากที่สุด
ด้านเทคโนโลยีนวัตกรรม	3.40	ปานกลาง	4.50	มากที่สุด
ด้านพัฒนาสังคม	4.23	มากที่สุด	4.34	มากที่สุด
ด้านสาธารณสุข	3.59	มาก	4.22	มากที่สุด
ด้านการพัฒนาอาชีพ	3.70	มาก	4.50	มากที่สุด
ด้านการศึกษา	3.18	ปานกลาง	4.09	มาก

ที่มา : จากการสำรวจ,2565

#### 4.4. ผลกระทบ (Effect) ระยะสั้น

##### 4.4.1 ด้านเศรษฐกิจ

จากการเข้าร่วมโครงการส่งผลกระทบต่อด้านเศรษฐกิจ โดยมีจำแนกในแต่ละด้าน ดังนี้

1) ด้านรายได้เพิ่มขึ้น พบว่า ด้านเทคโนโลยีเกษตรพื้นที่สูง ร้อยละ 38.89 การปลูกไม้ผล ร้อยละ 29.29 ด้านการพัฒนาอาชีพ ร้อยละ 27.78 ด้านการรวมกลุ่ม 27.03 ด้านการปลูกพืชผัก 22.83 ด้านการแปรรูปผลผลิต ร้อยละ 21.05 ด้านเทคโนโลยีนวัตกรรม ร้อยละ 12.50 ด้านการทำนา ร้อยละ 7.14 และด้านปศุสัตว์ ร้อยละ 5.26 ตามลำดับ (ตารางที่ 4.6)

2) ด้านการลดรายจ่าย พบว่า ด้านการทำบัญชี ร้อยละ 77.37 ด้านประมง ร้อยละ 45.45 ด้านปศุสัตว์ ร้อยละ 31.58 ด้านการทำนา ร้อยละ 30.00 ด้านการปลูกไม้ผล ร้อยละ 17.17 และด้านการปลูกพืชผัก ร้อยละ 11.96 ตามลำดับ (ตารางที่ 4.6)

3) ด้านการบริโภค พบว่า มีการผลิตเพื่อบริโภคในครัวเรือน ได้แก่ ด้านประมง ร้อยละ 54.55 ด้านการทำนา ร้อยละ 52.86 ด้านปศุสัตว์ ร้อยละ 52.63 ด้านการแปรรูปผลผลิต ร้อยละ 31.58 ด้านการปลูกไม้ผล ร้อยละ 22.22 ด้านการปลูกพืชผัก ร้อยละ 14.13 ด้านการพัฒนาอาชีพ ร้อยละ 11.11 ตามลำดับ (ตารางที่ 4.6)

4) ด้านการสร้างมูลค่าสูงขึ้น พบว่า ด้านการแปรรูปผลผลิต ร้อยละ 47.37 ด้านเทคโนโลยีนวัตกรรม ร้อยละ 31.14 ด้านการพัฒนาอาชีพ ร้อยละ 22.22 ด้านเทคโนโลยีเกษตรที่สูง ร้อยละ 16.67 ด้านการปลูกพืชผัก ร้อยละ 16.30 ด้านการปลูกไม้ผล ร้อยละ 13.13 และด้านการรวมกลุ่ม ร้อยละ 5.41 ตามลำดับ (ตารางที่ 4.6)

5) ด้านการลดต้นทุนการผลิต พบว่า ด้านการทำปุ๋ยหมักปุ๋ยชีวภาพ ร้อยละ 49.28 ด้านการปรับปรุงบำรุงดิน ร้อยละ 48.26 ด้านเทคโนโลยีนวัตกรรม ร้อยละ 43.75 ด้านการรวมกลุ่ม ร้อยละ 13.51 ด้านการปลูกไม้ผล ร้อยละ 10.10 ด้านการปลูกพืชผัก ร้อยละ 8.70 และด้านการทำนา ร้อยละ 7.10 ตามลำดับ (ตารางที่ 4.6)

6) ด้านการลดการใช้สารเคมี พบว่า ด้านการปรับปรุงบำรุงดิน ร้อยละ 51.74 ด้านการทำปุ๋ยหมัก ร้อยละ 50.72 ด้านการปลูกพืชผัก ร้อยละ 17.48 และด้านการปลูกไม้ผล ร้อยละ 8.08 ตามลำดับ

## ตารางที่ 4.6 ด้านเศรษฐกิจ

รายการ	หน่วย: ร้อยละ						
	รายได้ เพิ่ม	รายจ่าย ลดลง	บริโภค	สร้าง มูลค่า	ลด ต้นทุน	ลดการใช้ สารเคมี	อื่นๆ
ด้านการทำนา	7.14	30.00	52.86	-	7.14	-	-
ด้านการปลูกไม้ผล	29.29	17.17	22.22	13.13	10.10	8.08	-
ด้านการปลูกพืชผัก	22.83	11.96	14.13	16.30	8.70	17.48	-
ด้านประมง	-	45.45	54.55	-	-	-	-
ด้านปศุสัตว์	5.26	31.58	52.63	-	-	-	-
ด้านการทำบัญชี	-	77.73	-	-	-	-	22.27
ด้านการรวมกลุ่ม	27.03	-	-	5.41	13.51	-	54.05
ด้านการทำปุ๋ยหมักปุ๋ย	-	-	-	-	49.28	50.72	-
ด้านการปรับปรุงบำรุงดิน	-	-	-	-	48.26	51.74	-
ด้านเทคโนโลยีเกษตรพื้นที่	38.89	-	-	16.67	-	-	44.44
ด้านการแปรรูปผลผลิต	21.05	-	31.58	47.37	-	-	-
ด้านเทคโนโลยีนวัตกรรม	12.50	12.50	-	31.14	43.75	-	-
ด้านการพัฒนาอาชีพ	27.78	5.56	11.11	22.22	-	-	33.33

ที่มา : จากการสำรวจ, 2565

## 4.4.2 ด้านสังคม

ด้านการรวมกลุ่มของเกษตรกร พบว่า มีการรวมกลุ่มการผลิต ร้อยละ 23.73 ไม่มีการรวมกลุ่มการผลิต ร้อยละ 72.27 ด้านการผลิตมีการรวมกลุ่มในการผลิต ร้อยละ 21.43 ไม่มีการรวมกลุ่มผลิต ร้อยละ 78.67 และด้านการตลาด มีรวมกลุ่มจำหน่าย ร้อยละ 17.69 ไม่มีการรวมกลุ่มจำหน่าย ร้อยละ 82.31 ตามลำดับ (ตารางที่ 4.7)

เกษตรกรส่วนใหญ่เป็นสมาชิกกลุ่มวิสาหกิจชุมชน ร้อยละ 30.00 รองลงมา คือ กลุ่มเกษตรกร ร้อยละ 25.71 กองทุนหมู่บ้าน ร้อยละ 24.29 สมาชิกธกส. ร้อยละ 7.14 อสม. ร้อยละ 3.11 สหกรณ์การเกษตร ร้อยละ 2.86 และกลุ่มผู้ใช้น้ำ ร้อยละ 1.43 อาสาเกษตร 1.18 (ตารางที่ 4.7)

รูปแบบการทำการเกษตร พบว่า มีการทำการเกษตรแบบเชิงเดี่ยว ร้อยละ 58.20 ทำเกษตรผสมผสาน ร้อยละ 31.15 มีการรวมพลังกันในรูปแบบกลุ่มการผลิต การทำเกษตรทฤษฎีใหม่ เท่ากันกับและมีการใช้เทคโนโลยีและนวัตกรรม ร้อยละ 4.05 ตามลำดับ (ตารางที่ 4.7)

ตารางที่ 4.7 ด้านการรวมกลุ่ม รูปแบบการทำการเกษตร

รายการ	หน่วย : ไร่/ละ	
	มีการรวมกลุ่ม	ไม่มีการรวมกลุ่ม
<b>การรวมกลุ่มของเกษตรกร</b>	<b>23.73</b>	<b>72.27</b>
ด้านการผลิต รวมกลุ่มการผลิต	21.43	78.67
ด้านการตลาด รวมกลุ่มจำหน่าย	13.69	82.31
<b>เกษตรกรเข้าร่วมเป็นสมาชิกกลุ่ม</b>	<b>72.27</b>	
วิสาหกิจชุมชน	30.00	
กองทุนหมู่บ้าน	24.29	
กลุ่มเกษตรกร	25.71	
สมาชิก ธกส.	7.14	
สหกรณ์การเกษตร	2.86	
อสม	3.11	
กลุ่มผู้ใช้น้ำ	1.43	
อาสาเกษตร	1.18	
<b>รูปแบบการทำการเกษตร</b>	<b>100.00</b>	
แบบเชิงเดี่ยว	58.20	
เกษตรผสมผสาน	31.15	
การรวมพลังกันในรูปแบบรวมกลุ่มผลิต	4.05	
การทำเกษตรทฤษฎีใหม่	4.05	
การใช้เทคโนโลยีและนวัตกรรม	4.05	

ที่มา : จากการสำรวจ, 2565

#### 4.4.3 ด้านสิ่งแวดล้อม

เกษตรกรที่เข้าร่วมโครงการ มีส่วนร่วมในการฟื้นฟูรักษาป่าต้นน้ำ การปลูกป่า สร้างแนวเขตอุทยาน ไม่บุกรุกป่า ไร่ละ 82.06 และไม่มีส่วนร่วม ไร่ละ 17.94 มีส่วนร่วมในการจัดหาแหล่งน้ำในพื้นที่เป็นจิตอาสาจัดทำฝายชะลอน้ำชั่วคราว ไร่ละ 55.88 และไม่มีส่วนร่วม ไร่ละ 44.12 มีส่วนร่วมในการฟื้นฟูบำรุงดิน ปรับปรุง บำรุงดินและป้องกันการพังทลายของดิน ไร่ละ 36.51 และไม่มีส่วนร่วม ไร่ละ 63.49 (ตารางที่ 4.8)

ด้านสิ่งแวดล้อม พบว่า ด้านการฟื้นฟูรักษาป่าต้นน้ำ ปลูกสร้างแนวเขตอุทยานสีเขียวไว้กินได้ โดยการมีส่วนร่วมของชุมชนมีการปลูกป่า ส่งผลทำให้สิ่งแวดล้อมดีขึ้น ร้อยละ 100.00 ด้านการจัดการแหล่งน้ำ ในการมีส่วนร่วมชั้นบนบนกั้นน้ำด้วยกระสอบทราย และมีการจัดการระบบส่งน้ำ ส่งผลทำให้สิ่งแวดล้อมดีขึ้น ร้อยละ 96.00 และด้านการฟื้นฟูบำรุงดิน การปลูกหญ้าแฝก ป้องกันพังทลายของดิน ทำให้สิ่งแวดล้อมดีขึ้น ร้อยละ 100.00 (ตารางที่ 4.8)

**ตารางที่ 4.8** การมีส่วนร่วม/ได้รับสนับสนุนในการพัฒนาและอนุรักษ์ทรัพยากร ธรรมชาติและสิ่งแวดล้อม  
หน่วย:ร้อยละ

รายการ	ไม่มีส่วนร่วม/ไม่ได้รับ	มีส่วนร่วม/ได้รับ	สิ่งแวดล้อมดีขึ้น
	สนับสนุน	สนับสนุน	
ด้านการฟื้นฟูรักษาป่าต้นน้ำ	17.94	82.06	100.00
ด้านการจัดการแหล่งน้ำ	44.12	55.88	96.00
ด้านการฟื้นฟูบำรุงดิน	63.49	36.51	100.00

ที่มา : จากการสำรวจ,2565

#### 4.4.4 ด้านความยั่งยืน

##### 1) การนำความรู้เรื่องหลักปรัชญาเศรษฐกิจพอเพียงไปประยุกต์ใช้

พบว่า มีการนำความรู้เรื่องหลักปรัชญาเศรษฐกิจพอเพียงไปประยุกต์ใช้ในด้านต่างๆ ได้แก่ การผลิตเพื่อการบริโภคยังชีพในส่วนที่เหลือขายเพื่อมีรายได้ ร้อยละ 34.97 ลดรายจ่ายในครัวเรือน ร้อยละ 25.17 เพิ่มรายได้ให้กับครัวเรือน ร้อยละ 20.98 ในการสืบทอดภูมิปัญญา แลกเปลี่ยนความรู้ ร้อยละ 4.20 ในการเข้าร่วมการส่งเสริมในชุมชนหรือเครือข่ายวิสาหกิจ ร้อยละ 4.89 สร้างเครือข่ายกลุ่มอาชีพ ร้อยละ 2.98 (ตารางที่ 4.9)

**ตารางที่ 4.9** การนำความรู้เรื่องหลักปรัชญาเศรษฐกิจพอเพียงไปประยุกต์ใช้

รายการ	ร้อยละ
การบริโภคยังชีพในส่วนที่เหลือขายเพื่อเพิ่มรายได้	34.95
ลดรายจ่ายในครัวเรือน	25.17
เพิ่มรายได้ให้กับครัวเรือน	20.98
การสืบทอดภูมิปัญญา แลกเปลี่ยนความรู้	4.05
การส่งเสริมในชุมชนหรือเครือข่ายวิสาหกิจ	4.05
สร้างเครือข่ายกลุ่มอาชีพ	4.05

ที่มา : จากการสำรวจ,2565

## 2) การนำความรู้ไปปฏิบัติใช้และการถ่ายทอดความรู้

ในภาพรวม มีการนำความรู้ไปปฏิบัติใช้ ร้อยละ 60.25 โดยมีการนำไปปฏิบัติใช้ อย่างต่อเนื่อง ร้อยละ 26.97 มีการนำไปปฏิบัติใช้บ้าง ร้อยละ 33.28 ไม่นำไปปฏิบัติ ร้อยละ 39.75 และมีการถ่ายทอดความรู้ร้อยละ 47.52 โดยมีการนำความรู้ไปปฏิบัติใช้ และการถ่ายทอดความรู้ในแต่ละด้าน ดังนี้

2.1) ด้านการฟื้นฟูรักษาป่าต้นน้ำ การนำไปปฏิบัติใช้ ร้อยละ 80.00 นำไปปฏิบัติใช้อย่างต่อเนื่อง ร้อยละ 54.55 นำไปปฏิบัติใช้บ้าง ร้อยละ 25.45 และมีการถ่ายทอดความรู้ ร้อยละ 15.25

2.2) ด้านการจัดการแหล่งน้ำในพื้นที่ การนำไปปฏิบัติใช้ ร้อยละ 50.00 นำไปปฏิบัติใช้ อย่างต่อเนื่อง ร้อยละ 26.79 นำไปปฏิบัติใช้บ้าง ร้อยละ 23.21 และมีการถ่ายทอดความรู้ ร้อยละ 10.71

2.3) ด้านการฟื้นฟูบำรุงดิน การนำไปปฏิบัติใช้ ร้อยละ 51.22 นำไปปฏิบัติใช้ อย่างต่อเนื่อง ร้อยละ 26.83 นำไปปฏิบัติใช้บ้าง ร้อยละ 24.39 และมีการถ่ายทอดความรู้ ร้อยละ 30.43

2.4) ด้านการทำนา การนำไปปฏิบัติใช้ ร้อยละ 34.69 นำไปปฏิบัติใช้อย่างต่อเนื่อง ร้อยละ 20.40 นำไปปฏิบัติใช้บ้าง ร้อยละ 14.29 และมีการถ่ายทอดความรู้ ร้อยละ 35.19

2.5) ด้านการปลูกไม้ผล การนำไปปฏิบัติใช้ ร้อยละ 71.43 นำไปปฏิบัติใช้อย่างต่อเนื่อง ร้อยละ 48.98 นำไปปฏิบัติใช้บ้าง ร้อยละ 22.45 และมีการถ่ายทอดความรู้ ร้อยละ 89.19

2.6) ด้านการปลูกพืชผัก/สมุนไพร การนำไปปฏิบัติใช้ ร้อยละ 88.10 นำไปปฏิบัติใช้ อย่างต่อเนื่อง ร้อยละ 71.43 นำไปปฏิบัติใช้บ้าง ร้อยละ 16.67 และมีการถ่ายทอดความรู้ ร้อยละ 44.07

2.7) ด้านประมง การนำไปปฏิบัติใช้ ร้อยละ 18.64 นำไปปฏิบัติใช้อย่างต่อเนื่อง ร้อยละ 13.56 นำไปปฏิบัติใช้บ้าง ร้อยละ 5.08 และมีการถ่ายทอดความรู้ ร้อยละ 33.33

2.8) ด้านปศุสัตว์ นำไปปฏิบัติใช้ ร้อยละ 22.03 นำไปปฏิบัติใช้อย่างต่อเนื่อง ร้อยละ 11.83 นำไปปฏิบัติใช้บ้าง ร้อยละ 10.17 และมีการถ่ายทอดความรู้ ร้อยละ 61.54

2.9) ด้านการทำบัญชี นำไปปฏิบัติใช้ ร้อยละ 33.33 นำไปปฏิบัติใช้อย่างต่อเนื่อง ร้อยละ 7.69 นำไปปฏิบัติใช้บ้าง ร้อยละ 25.64 และมีการถ่ายทอดความรู้ ร้อยละ 45.76

2.10) ด้านการรวมกลุ่ม นำไปปฏิบัติใช้ ร้อยละ 73.69 นำไปปฏิบัติใช้อย่างต่อเนื่อง ร้อยละ 60.53 นำไปปฏิบัติใช้บ้าง ร้อยละ 13.15 และมีการถ่ายทอดความรู้ ร้อยละ 61.29

2.11) ด้านการทำปุ๋ยหมัก/ปุ๋ยชีวภาพ นำไปปฏิบัติใช้ ร้อยละ 74.00 นำไปปฏิบัติใช้ อย่างต่อเนื่อง ร้อยละ 58.00 นำไปปฏิบัติใช้บ้าง ร้อยละ 16.00 และมีการถ่ายทอดความรู้ ร้อยละ 76.09

2.12) ด้านการปรับปรุงบำรุงดิน มีการนำไปปฏิบัติใช้ ร้อยละ 67.74 นำไปปฏิบัติใช้ อย่างต่อเนื่อง ร้อยละ 16.13 นำไปปฏิบัติใช้บ้าง ร้อยละ 51.61 และมีการถ่ายทอดความรู้ ร้อยละ 51.61

2.13) ด้านเทคโนโลยีการผลิตพืชบนที่สูง นำไปปฏิบัติใช้ ร้อยละ 61.29 นำไปปฏิบัติใช้ อย่างต่อเนื่อง ร้อยละ 19.35 นำไปปฏิบัติใช้บ้าง ร้อยละ 41.94 และมีการถ่ายทอดความรู้ ร้อยละ 42.37

2.14) ด้านการแปรรูปผลผลิตทางการเกษตร นำไปปฏิบัติใช้ ร้อยละ 20.34 นำไปปฏิบัติใช้อย่างต่อเนื่อง ร้อยละ 13.56 นำไปปฏิบัติใช้บ้าง ร้อยละ 6.78 และมีการถ่ายทอดความรู้ ร้อยละ 40.00

2.15) ด้านสาธารณสุข นำไปปฏิบัติใช้ ร้อยละ 35.59 นำไปปฏิบัติใช้อย่างต่อเนื่อง ร้อยละ 16.95 นำไปปฏิบัติใช้บ้าง ร้อยละ 18.64 และมีการถ่ายทอดความรู้ ร้อยละ 68.18

2.16) ด้านการพัฒนาอาชีพ นำไปปฏิบัติใช้ ร้อยละ 72.22 นำไปปฏิบัติใช้อย่างต่อเนื่อง ร้อยละ 33.33 นำไปปฏิบัติใช้บ้าง ร้อยละ 38.88 และมีการถ่ายทอดความรู้ ร้อยละ 62.50

2.17) ด้านการศึกษา นำไปปฏิบัติใช้ ร้อยละ 55.93 นำไปปฏิบัติใช้อย่างต่อเนื่อง ร้อยละ 18.64 นำไปปฏิบัติใช้บ้าง ร้อยละ 44.07 และมีการถ่ายทอดความรู้ ร้อยละ 68.18 (ตารางที่ 4.10)

ตารางที่ 4.10 การนำความรู้ไปใช้ประโยชน์อย่างต่อเนื่องและการถ่ายทอดความรู้

รายการ	หน่วย:ร้อยละ				
	การนำไปปฏิบัติใช้	นำไปปฏิบัติใช้อย่างต่อเนื่อง	นำไปปฏิบัติใช้บ้าง	ไม่นำไปปฏิบัติ	การถ่ายทอดความรู้
ด้านการฟื้นฟูรักษาป่าต้นน้ำ	80.00	54.55	25.45	20.00	15.25
ด้านการจัดหาแหล่งน้ำใน	50.00	26.79	23.21	50.00	10.71
ด้านการฟื้นฟูบำรุงดิน	51.22	26.83	24.39	48.78	30.43
ด้านการทำนา	34.69	20.40	14.29	65.31	35.19
ด้านการปลูกไม้ผล	71.43	48.98	22.45	28.57	89.19
ด้านการปลูกพืชผัก/สมุนไพร	88.10	71.43	16.67	11.90	44.07
ด้านประมง	18.64	13.56	5.08	81.36	33.33
ด้านปศุสัตว์	22.03	11.86	10.17	77.97	61.54
ด้านการทำบัญชี	33.33	7.69	25.64	61.54	45.76
ด้านการรวมกลุ่ม	73.68	60.53	13.15	26.00	61.29
ด้านการทำปุ๋ยหมัก/ปุ๋ย	74.00	58.00	16.00	22.22	76.09
ด้านการปรับปรุงบำรุงดิน	67.74	16.13	51.61	32.26	51.61
ด้านเทคโนโลยีการผลิต	61.29	19.35	41.94	38.71	42.37
ด้านการแปรรูปผลผลิต	20.34	13.56	6.78	79.66	40.00
ด้านสาธารณสุข	35.59	16.95	18.64	64.41	68.18
ด้านการพัฒนาอาชีพ	72.22	33.33	38.88	27.78	62.50
ด้านการศึกษา	55.93	18.64	44.07	43.75	68.18
<b>ค่าเฉลี่ย</b>	<b>60.25</b>	<b>26.97</b>	<b>33.28</b>	<b>39.75</b>	<b>47.52</b>

ที่มา : จากการสำรวจ,2565



#### 1.) การพัฒนาคุณภาพของสินค้า

พบว่า การพัฒนาคุณภาพของสินค้า ส่วนใหญ่ยังไม่ได้การรับรองมาตรฐานของสินค้า ร้อยละ 60.53 อยู่ระหว่างการรับรอง ร้อยละ 18.05 ได้รับการรับรองมาตรฐาน ร้อยละ 21.41 โดยได้การรับรองมาตรฐาน GAP ร้อยละ 14.22 เกษตรอินทรีย์ ร้อยละ 3.92 และ มาตรฐาน GMP ร้อยละ 3.28 (ตารางที่ 4.11)

**ตารางที่ 4.11** การพัฒนาคุณภาพของสินค้า

รายการ	ร้อยละ
ไม่ได้รับการรับรอง	60.53
อยู่ระหว่างการรับรอง	18.05
GAP	14.22
อินทรีย์	3.92
GMP	3.28

ที่มา : จากการสำรวจ,2565

#### 4.4.5 ด้านคุณภาพชีวิต

ด้านคุณภาพชีวิต พบว่า **ด้านการพัฒนาสังคม**มีการเข้าถึงบริการพื้นฐาน ร้อยละ 42.86 มีความเป็นอยู่ดีขึ้น ร้อยละ 30.61 สุขภาพดีขึ้น ร้อยละ 24.48 และอื่นๆ ช่วยเหลือผู้ด้อยโอกาส ร้อยละ 2.04 **ด้านสาธารณสุข** สุขภาพดีขึ้น ร้อยละ 40.42 สังคมมีความปลอดภัย ร้อยละ 29.79 มีการเข้าถึงบริการพื้นฐาน ร้อยละ 21.28 ความเป็นอยู่ดีขึ้น ร้อยละ 8.51 **ด้านการพัฒนาอาชีพ** มีอาชีพเสริม ร้อยละ 45.46 ด้านอื่นๆ (มีรายได้เพิ่มขึ้น มีงานทำลดการว่างงาน) ร้อยละ 36.36 ความเป็นอยู่ดีขึ้น ร้อยละ 18.18 **ด้านการศึกษา** มีการเข้าถึงบริการพื้นฐาน ร้อยละ 81.82 และมีอาชีพเสริม ร้อยละ 18.18 (ตารางที่ 4.12)

**ตารางที่ 4.12** การพัฒนาคุณภาพชีวิต

รายการ	หน่วย:ร้อยละ					
	ความเป็นอยู่ดีขึ้น	สุขภาพดีขึ้น	เข้าถึงบริการพื้นฐาน	ความปลอดภัย	มีอาชีพเสริม	อื่น ๆ
ด้านการพัฒนาสังคม	30.61	24.48	42.86	-	-	2.04
ด้านสาธารณสุข	8.51	40.42	21.28	29.79	-	-
ด้านการพัฒนาอาชีพ	18.18	-	-	-	45.46	36.36
ด้านการศึกษา	-	-	81.82	-	18.18	-

ที่มา : จากการสำรวจ,2565

#### 4.5. ผลลัพธ์ของโครงการ

##### 4.5.1 รายได้ก่อน-หลังเข้าร่วมโครงการ

พบว่า ก่อนเข้าร่วมโครงการเกษตรกรเน้นการปลูกพืชเชิงเดี่ยว ได้แก่ การปลูกข้าวโพดเลี้ยงสัตว์ มันสำปะหลัง เป็นพืชเศรษฐกิจหลัก มีรายได้เฉลี่ย 103,688 บาทต่อครัวเรือน หลังจากการเข้าร่วมโครงการเกษตรกรมีรายได้ 128,514.92 บาทต่อครัวเรือน เพิ่มขึ้นร้อยละ 23.94 จากการปรับเปลี่ยนการปลูกพืชเชิงเดี่ยวมาทำเกษตรแบบผสมผสานไร่นาสวนผสมมากขึ้น เช่น การปลูกไม้ผล ไม้ยืนต้น พืชผัก และมีการใช้เทคโนโลยีและนวัตกรรม ในการปลูกผักในโรงเรือนที่โดยใช้พื้นที่ปลูกลดลงสามารถปลูกผักได้ตลอดทั้งปี (ตารางที่ 4.13)

##### 4.5.2 รายได้รวม/หนี้สินรวม

ด้านรายได้รวม พบว่า เกษตรกรที่เข้าร่วมโครงการ มีรายได้ในปี 2565 จำนวน 184,832.89 บาท เพิ่มขึ้น ร้อยละ 1.61 เป็นรายได้จากภาคเกษตร จำนวน 128,514.92 บาท ลดลงร้อยละ 6.51 มีรายได้นอกภาคเกษตร จำนวน 56,317.97 บาท เพิ่มขึ้น ร้อยละ 26.88 รายได้เฉลี่ยต่อคนในครัวเรือน 49,027.29 บาท ต่อคน เพิ่มขึ้น ร้อยละ 9.70 (ตารางที่ 4.13)

ด้านหนี้สินรวม พบว่า เกษตรกรที่เข้าร่วมโครงการ มีหนี้สิน ในปี 2565 จำนวน 225,038.17 บาท หนี้สินลดลง ร้อยละ 7.09 เป็นหนี้สินจากภาคเกษตร จำนวน 134,491.50 บาท ลดลงร้อยละ 10.85 นอกภาคเกษตร จำนวน 90,546.67 บาท ลดลงร้อยละ 0.86 (ตารางที่ 4.13)

ช่วงการกระจายรายได้ของครัวเรือน ส่วนใหญ่มีจำนวนครัวเรือนที่มีรายได้สูงกว่าเกณฑ์ จำนวน 62 ราย คิดเป็นร้อยละ 75.61 และยังมีจำนวนครัวเรือนที่มีรายได้ต่ำกว่าเกณฑ์ความยากจน จำนวน 20 ราย คิดเป็นร้อยละ 24.39 เนื่องจากคนในครัวเรือนมีผู้สูงอายุ มีเด็กที่ต่ำกว่าวัย และผู้ป่วยเรื้อรังที่ต้องเลี้ยงดู (ปี 2565 รายได้ต่ำกว่าเกณฑ์จปฐ 40,000 บาท เป็นครัวเรือนยากจน) โดยมีช่วงของรายได้ต่ำกว่า 30,000 บาท จำนวน 9 ราย คิดเป็นร้อยละ 10.98 รายได้ 30,000-40,000 บาท จำนวน 11 ราย คิดเป็นร้อยละ 13.41 รายได้ 40,001 – 50,000 บาท จำนวน 29 ราย คิดเป็นร้อยละ 35.36 รายได้ 50,001– 60,000 บาท จำนวน 15 ราย คิดเป็นร้อยละ 18.29 รายได้ 60,001–70,000 บาท จำนวน 7 ราย คิดเป็นร้อยละ 8.54 รายได้ 70,001–80,000 บาท จำนวน 5 ราย คิดเป็นร้อยละ 6.10 รายได้ 80,001 – 90,000 บาท จำนวน 3 ราย คิดเป็นร้อยละ 3.66 รายได้ 90,001–100,000 บาท จำนวน 2 ราย คิดเป็นร้อยละ 2.44 รายได้ มากกว่า 100,000 บาท ขึ้นไป จำนวน 1 ราย คิดเป็นร้อยละ 1.22 (ตารางที่ 4.13)

ตารางที่ 4.13 รายได้ก่อน-หลังเข้าร่วมโครงการ รายได้รวม หนี้สินรวม รายได้เฉลี่ยของครัวเรือน

หน่วย: บาทต่อครัวเรือน

รายได้	ก่อนเข้าโครงการ	หลังเข้าร่วมโครงการ	ร้อยละ
		ปี 2565	
รายได้ทางการเกษตร	103,688	128,514.92	23.94
รายการ	ปี 2564	ปี 2565	ร้อยละ
รายได้รวม	181,900.56	184,832.89	1.61
ในการเกษตร	137,513.89	128,514.92	-6.51
นอกการเกษตร	44,386.67	56,317.97	26.88
หนี้สินรวม	242,200.00	225,038.17	7.09
ในการเกษตร	150,866.67	134,491.50	-10.85
นอกการเกษตร	91,333.33	90,546.67	-0.86
รายได้เฉลี่ยต่อคน (บาทต่อคน)	44,693.02	49,027.29	9.70
ช่วงรายได้เฉลี่ย (บาทต่อคน)	จำนวน (ราย)	ร้อยละ	
ต่ำกว่า 30,000 บาท	9	10.98	
30,001-40,000 บาท	11	13.41	
40,001-50,000 บาท	29	35.36	
50,001-60,000 บาท	15	18.29	
60,001-70,000 บาท	7	8.54	
70,001-80,000 บาท	5	6.10	
80,001-90,000 บาท	3	3.66	
90,001-100,000 บาท	2	2.44	
มากกว่า 100,000 บาท ขึ้นไป	1	1.22	
รวม	82	100.00	

ที่มา : จากการสำรวจ , 2565

#### 4.5.3 ความพึงพอใจด้านคุณภาพชีวิต

ในภาพรวมมีระดับความพึงพอใจด้านคุณภาพชีวิต เฉลี่ยอยู่ในระดับมาก ที่ค่าคะแนน 3.76 โดยแยกเป็นในแต่ละด้าน ดังนี้

1) **ด้านจิตใจ** พบว่า ความพึงพอใจด้านจิตใจ ส่วนใหญ่เกษตรกรมีความสุขในครอบครัว ค่าคะแนนเฉลี่ย 4.03 อยู่ในระดับมากที่สุด ค่าคะแนน 4.32 รองลงมา คือ ความรู้สึกที่ชีวิตมีความหมายต่อชุมชน อยู่ในระดับมาก ค่าคะแนน 4.03 การใช้ชีวิตเมื่ออยู่ในชุมชน มีความสุข ความสงบ อยู่ในระดับมาก ค่าคะแนน 3.96 ความพอใจในอาชีพ อยู่ในระดับมาก ค่าคะแนน 3.83

2) **ด้านสุขภาพ** พบว่า ความพึงพอใจด้านสุขภาพ ค่าคะแนนเฉลี่ย 3.81 เกษตรกรส่วนใหญ่มีความพึงพอใจกับสุขภาพ อยู่ในระดับมาก ค่าคะแนน 3.83 รองลงมา คือ การเข้าร่วมถึงบริการพื้นฐาน ผู้สูงอายุผู้พิการ ผู้ป่วยเรื้อรัง อยู่ในระดับมาก ค่าคะแนน 3.97 สภาพแวดล้อมดีต่อสุขภาพ อยู่ในระดับมาก ค่าคะแนน 3.88 การใช้บริการสาธารณสุขได้ตามความจำเป็น อยู่ในระดับมาก ค่าคะแนน 3.67 และความจำเป็นที่ต้องไปรับการรักษาพยาบาล ในระดับปานกลาง ค่าคะแนน 3.33

3) **ด้านสังคม** พบว่า ความพึงพอใจด้านสังคม ค่าคะแนนเฉลี่ย 3.86 เกษตรกรส่วนใหญ่มีความพึงพอใจด้านการช่วยเหลือที่เคยได้รับจากเพื่อนบ้าน อยู่ในระดับมาก ค่าคะแนน 3.90 รองลงมา คือ การผูกมิตรหรือเข้ากับเพื่อนบ้านคนอื่น อยู่ในระดับมาก ค่าคะแนน 3.88 การมีส่วนร่วมในการทำกิจกรรมร่วมกับเพื่อนบ้านในชุมชนท้องถิ่น อยู่ในระดับมาก ค่าคะแนน 3.83

4) **ด้านสิ่งแวดล้อม** พบว่า ความพึงพอใจด้านสิ่งแวดล้อมเฉลี่ย ที่ค่าคะแนน 3.59 อยู่ในระดับมาก เกษตรกรส่วนใหญ่ มีความพึงพอใจด้านความมั่นคงปลอดภัยในแต่ละวัน อยู่ในระดับมาก ที่ค่าคะแนน 3.88 รองลงมา คือ คุณภาพชีวิตชีวิตความเป็นอยู่ดีขึ้น อยู่ในระดับมาก ค่าคะแนน 3.80 มีสภาพบ้านเรือนที่อยู่ อยู่ในระดับมาก ค่าคะแนน 3.73 การได้รับรู้เรื่องราวข่าวสารที่จำเป็นในชีวิต อยู่ในระดับปานกลาง ค่าคะแนน 3.36 การเดินทางคมนาคม อยู่ในระดับปานกลาง ค่าคะแนน 3.37 และมีเงินพอใช้จ่ายตามความจำเป็น อยู่ในระดับปานกลาง ค่าคะแนน 3.08 (ตารางที่ 4.14)

ตารางที่ 4.14 ความพึงพอใจด้านคุณภาพชีวิต

รายการ	ค่าคะแนน	แปลผล
<b>ด้านจิตใจ</b>	<b>4.03</b>	<b>มาก</b>
ความสุขในครอบครัว	4.32	มากที่สุด
ความพอใจในอาชีพ	3.83	มาก
การใช้ชีวิตเมื่ออยู่ในชุมชน มีความสุข ความสงบ	3.96	มาก
ความรู้สึกว่าชีวิตมีความหมายต่อชุมชน	4.03	มาก
<b>ด้านสุขภาพ</b>	<b>3.81</b>	<b>มาก</b>
พอใจกับสุขภาพ	3.83	มาก
ความจำเป็นที่ต้องไปรับการรักษาพยาบาล	3.33	ปานกลาง
การเข้าร่วมถึงบริการพื้นฐาน ผู้สูงอายุ ผู้พิการ ผู้ป่วยเรื้อรัง	3.97	มาก
การใช้บริการสาธารณสุขได้ตามความจำเป็น	3.67	มาก
สภาพแวดล้อมดีต่อสุขภาพ	3.88	มาก
<b>ด้านสังคม</b>	<b>3.86</b>	<b>มาก</b>
มีการช่วยเหลือที่เคยได้รับจากเพื่อนบ้าน	3.90	มาก
การผูกมิตรหรือเข้ากับเพื่อนบ้านคนอื่น	3.88	มาก
การมีส่วนร่วมในการทำกิจกรรมร่วมกับเพื่อนบ้าน	3.83	มาก
<b>ด้านสิ่งแวดล้อม</b>	<b>3.59</b>	<b>มาก</b>
ความมั่นคงปลอดภัยในแต่ละวัน	3.88	มาก
คุณภาพชีวิตความเป็นอยู่ดีขึ้น	3.80	มาก
มีสภาพบ้านเรือนที่อยู่	3.73	มาก
การได้รับรู้เรื่องราวข่าวสารที่จำเป็นในชีวิต	3.36	ปานกลาง
การเดินทางคมนาคม(ความสะดวกในการเดินทาง)	3.37	ปานกลาง
มีเงินพอใช้จ่ายตามความจำเป็น	3.08	ปานกลาง
<b>ค่าเฉลี่ย</b>	<b>3.76</b>	<b>มาก</b>

ที่มา : จากการสำรวจ,2565

#### 4.5.3 ความพึงพอใจต่อโครงการ

เกษตรกรที่เข้าร่วมโครงการ มีความพึงพอใจในภาพรวมโครงการ อยู่ในระดับมาก ค่าคะแนน 4.13 และเมื่อจำแนกในแต่ละด้าน พบว่า **ความพึงพอใจอยู่ในระดับมากที่สุด** คือ ด้านการอนุรักษ์น้ำรักษาป่า และด้านการฟื้นฟูสภาพแวดล้อม สร้างความสมดุลให้คนอยู่ร่วมกับป่าได้อย่างสมดุลยั่งยืน รักษา สภาพแวดล้อมดีขึ้น และ**ความพึงพอใจในระดับมาก** ได้แก่ ด้านความพึงพอใจต่อภาพรวมของโครงการ ค่าคะแนน 4.18 ด้านการประชาสัมพันธ์สร้างการรับรู้ ค่าคะแนน 4.17 ด้านการมีส่วนร่วมของชุมชนเท่ากับ ด้านประโยชน์ที่ได้รับจากโครงการ ค่าคะแนน 4.14 ด้านการบริหารจัดการแบบบูรณาการ ค่าคะแนน 4.10 ความเหมาะสมของการอบรมที่ได้รับความรู้เท่ากันกับความเหมาะสมของปัจจัยการผลิตที่ได้รับ ค่าคะแนน 4.07 และด้านการสร้างอาชีพในพื้นที่ลุ่มน้ำ ค่าคะแนน 3.98 ตามลำดับ (ตารางที่ 4.15)

**ตารางที่ 4.15** ความพึงพอใจต่อการดำเนินงานโครงการ

รายการ	ค่าเฉลี่ย	การแปรผล
ด้านการประชาสัมพันธ์สร้างการรับรู้	4.17	มาก
ด้านการอนุรักษ์น้ำ/รักษาป่า	4.25	มากที่สุด
ด้านการฟื้นฟูสภาพแวดล้อม	4.25	มากที่สุด
ความเหมาะสมของการอบรมที่ได้รับความรู้	4.07	มาก
ความเหมาะสมของปัจจัยการผลิตที่ได้รับ	4.07	มาก
ด้านการสร้างอาชีพในพื้นที่ลุ่มน้ำ	3.98	มาก
ด้านการมีส่วนร่วมของชุมชน	4.14	มาก
ด้านการบริหารจัดการแบบบูรณาการ	4.10	มาก
ด้านการพัฒนาชุมชนให้เข้มแข็งและคุณภาพชีวิตดีขึ้น	4.07	มาก
ด้านประโยชน์ที่ได้รับจากโครงการ	4.14	มาก
ด้านความพึงพอใจต่อภาพรวมของโครงการ	4.18	มาก
<b>ค่าเฉลี่ย</b>	<b>4.13</b>	<b>มาก</b>

ที่มา : จากการสำรวจ,2565

## บทที่ 5

### สรุป ปัญหา และข้อเสนอแนะ

การติดตามผลการดำเนินโครงการรักษาน้ำเพื่อพระแม่ของแผ่นดิน ลุ่มน้ำหมัน ตำบลกกสะทอน อำเภอด่านซ้าย จังหวัดเลย มีวัตถุประสงค์เพื่อทราบถึงความก้าวหน้าของการปฏิบัติงานโครงการ และผลได้ที่เกิดจากการดำเนินงานโครงการ และทราบปัญหาในการดำเนินโครงการ และปรับปรุงแก้ไขให้ตรงประเด็น โดยรวบรวมข้อมูลจากแบบสอบถาม เกษตรกรในพื้นที่ที่มีการดำเนินงานโครงการ จำนวน 112 ราย การสัมภาษณ์เจ้าหน้าที่ผู้รับผิดชอบโครงการ ผู้ได้รับ ผู้ได้รับความรู้จากการอบรม รับผิดชอบการผลิต/ส่งเสริม/ช่วยเหลือ และผู้นำหมู่บ้าน สรุปผลการติดตามโครงการได้ดังนี้

#### 5.1 สรุป

##### 5.1.1 ผลได้ของโครงการ

ด้านผลได้ของโครงการเกษตรกรที่ได้รับการส่งเสริมทุกรายที่อยู่ในพื้นที่ดำเนินการ ได้รับการสนับสนุนทั้งในด้านการฝึกอบรมและปัจจัยการผลิต เพื่อพัฒนาอาชีพและรักษาทรัพยากรธรรมชาติและสิ่งแวดล้อม แบ่งออกเป็น 3 ด้าน ได้แก่ 1) ด้านการพัฒนาและอนุรักษ์ทรัพยากรธรรมชาติและสิ่งแวดล้อม 2) ด้านการส่งเสริมอาชีพ ตามศักยภาพของพื้นที่ และ 3) ด้านการพัฒนาสังคมและคุณภาพชีวิต โดยได้รับความรู้จากการฝึกอบรม ร้อยละ 14.44 ได้รับการอบรมพร้อมได้รับปัจจัยการผลิตเพื่อส่งเสริมและพัฒนาอาชีพของตนเอง ร้อยละ 54.44 และได้รับปัจจัยการผลิตเพื่อเป็นการช่วยเหลือเกษตรกร ร้อยละ 31.12

การอบรมและได้รับปัจจัยการผลิตเพื่อเป็นการพัฒนาอาชีพและช่วยเหลือเกษตรกร ออกเป็นรายหลักสูตร (จำนวน 16 หลักสูตร) หลักสูตรลำดับแรกที่เกษตรกรได้รับการสนับสนุนมากที่สุด คือ หลักสูตรการปลูกไม้ผล รองลงมา คือ หลักสูตรการปลูกพืชผัก/สมุนไพร หลักสูตรการรวมกลุ่มและหลักสูตรการทำบัญชี หลักสูตรสาธารณสุขและหลักสูตรการจัดทำปุ๋ยหมัก/ปุ๋ยชีวภาพ หลักสูตรการทำนา และหลักสูตรเทคโนโลยีการผลิตพืชบนที่สูง ระดับความรู้ที่ผู้ที่ได้รับการส่งเสริมได้รับตามหลักสูตร ทั้ง 16 หลักสูตร มีค่าคะแนนอยู่ในระดับมากที่สุด จำนวน 2 หลักสูตร ได้แก่ หลักสูตรเทคโนโลยีการผลิตบนที่สูงและหลักสูตรพัฒนาสังคม เฉลี่ยระดับความรู้ 4.23 รองลงมา คือ ระดับความรู้ที่มีค่าคะแนนอยู่ในระดับมาก ค่าคะแนนระหว่าง 3.53-4.14 มีจำนวน 12 หลักสูตร อาทิ การทำปุ๋ยหมัก/ปุ๋ยชีวภาพ การปลูกพืชผัก/สมุนไพร ปศุสัตว์ การปลูกไม้ผล การรวมกลุ่ม เป็นต้น และระดับความรู้ที่มีค่าคะแนนอยู่ในระดับปานกลาง ได้แก่ หลักสูตรเทคโนโลยีนวัตกรรม เฉลี่ยระดับความรู้ 3.40 และหลักสูตรการศึกษา เฉลี่ยระดับความรู้ 3.18

##### 5.1.2 ด้านผลกระทบของโครงการ

จากการเข้าร่วมโครงการส่งผลกระทบ ด้านเศรษฐกิจ ส่งผลต่อรายได้เพิ่มขึ้น พบว่า ด้านเทคโนโลยีเกษตรที่สูง การปลูกไม้ผล ด้านการพัฒนาอาชีพ ด้านการรวมกลุ่ม ด้านการปลูกพืชผัก ด้านการแปรรูปผลผลิต ด้านเทคโนโลยีนวัตกรรม ด้านการทำนา และด้านปศุสัตว์ มีรายจ่ายลดลง คือด้านการทำบัญชี ด้านประมง ด้านปศุสัตว์ ด้านการทำนา ด้านการปลูกไม้ผล และด้านการปลูกพืชผัก

และมีการสร้างมูลค่าเพิ่ม คือ ด้านการแปรรูปผลผลิต ด้านเทคโนโลยีนวัตกรรม ด้านการพัฒนาอาชีพ ด้านเทคโนโลยีเกษตรบนพื้นที่สูง ด้านการปลูกพืชผัก ด้านการปลูกไม้ผล และด้านการรวมกลุ่ม

**ด้านสังคม** เป็นการติดตามผลจากเกษตรกรที่ได้รับการส่งเสริมจากโครงการฯ ใน 3 ประเด็นย่อย ได้แก่ การรวมกลุ่มของเกษตรกร ร้อยละ 23.73 มีการรวมกลุ่มในการผลิต ร้อยละ 21.43 และมีรวมกลุ่มจำหน่าย ร้อยละ 17.69 เกษตรกรเข้าร่วมเป็นสมาชิกกลุ่มวิสาหกิจชุมชน ร้อยละ 30 เป็นกลุ่มเกษตรกร ร้อยละ 25.71 และกองทุนหมู่บ้าน ร้อยละ 24.29 เป็นต้น สำหรับรูปแบบการทำการเกษตร พบว่า มีการทำการเกษตรแบบเชิงเดี่ยว ร้อยละ 58.20 มากที่สุด และการทำเกษตรแบบผสมผสาน ร้อยละ 31.15

**ด้านสิ่งแวดล้อม** เกษตรกรที่ได้รับการส่งเสริมจากโครงการฯ เป็นการมีส่วนร่วมของเกษตรกรที่มีส่วนร่วมในการในด้านการฟื้นฟูป่าต้นน้ำ การปลูกป่า สร้างแนวเขตอุทยาน ไม้บุงรุกป่า มากที่สุด ร้อยละ 82.06 รวมทั้งด้านการจัดหาแหล่งน้ำในพื้นที่ การเป็นจิตอาสาจัดทำฝายชะลอน้ำชั่วคราว และด้านการฟื้นฟูดิน ปรับปรุงบำรุงดิน และป้องกันการพังทลายของดิน ส่งผลกระทบทำให้สิ่งแวดล้อมดีขึ้นร้อยละ 100.00

**ด้านความยั่งยืน** มีการนำความรู้เรื่องหลักปรัชญาเศรษฐกิจพอเพียงไปประยุกต์ใช้ การนำความรู้ไปปฏิบัติใช้และการถ่ายทอดความรู้ และการพัฒนาคุณภาพของสินค้า มีการนำความรู้เรื่องหลักปรัชญาเศรษฐกิจพอเพียงไปประยุกต์ใช้ เพื่อการบริโภคเพื่อยังชีพในส่วนที่เหลือขายเพื่อมีรายได้เพิ่มขึ้น ส่วนใหญ่มีการนำความรู้ไปร้อยละปฏิบัติใช้ ร้อยละ 60.25 โดยมีการนำไปปฏิบัติใช้อย่างต่อเนื่อง ร้อยละ 26.97 มีการนำไปปฏิบัติใช้บ้าง ร้อยละ 33.28 และมีการถ่ายทอดความรู้ร้อยละ 47.52 **ด้านการพัฒนาคุณภาพของสินค้า** อยู่ระหว่างการรับรอง ร้อยละ 18.05 ได้รับการรับรองมาตรฐาน ร้อยละ 21.41 โดยได้การรับรองมาตรฐาน GAP ร้อยละ 14.22 เกษตรอินทรีย์ ร้อยละ 3.92 และ มาตรฐาน GMP ร้อยละ 3.28

**ด้านคุณภาพชีวิต** เกษตรกรที่ได้รับการส่งเสริมจากโครงการฯ ใน 4 ด้าน ได้แก่ ด้านพัฒนาสังคม สาธารณสุข พัฒนาอาชีพ และการศึกษา จากกาวัดความพึงพอใจ ส่งผลกระทบ ความเป็นอยู่ดีขึ้น สุขภาพดีขึ้น การเข้าถึงบริการพื้นฐาน ความปลอดภัย การมีอาชีพเสริมและอื่นๆ ส่งผลกระทบ พบว่า **ด้านการพัฒนาสังคม** โดยการเข้าถึงบริการพื้นฐานมีสัดส่วนมากที่สุด ร้อยละ 42.86 **ด้านสาธารณสุข** โดยมีสุขภาพดีขึ้น มีสัดส่วนมากที่สุด ร้อยละ 40.42 **ด้านการพัฒนาอาชีพ** โดยมีอาชีพเสริม มีสัดส่วนมากที่สุด ร้อยละ 45.46 และ**ด้านการศึกษา** โดยมีการเข้าถึงบริการพื้นฐาน มีสัดส่วนมากที่สุด ร้อยละ 81.82

### 5.1.3 ผลลัพธ์ของโครงการ

เป็นการติดตามผลจากเกษตรกรที่ได้รับการส่งเสริมจากโครงการฯ ใน 4 ด้าน ได้แก่ รายได้ทางการเกษตร รายได้รวม หนี้สินรวม และรายได้เฉลี่ยต่อคน ทั้งก่อน-หลังเข้าร่วมโครงการ โดยพบว่า **ด้านรายได้ทางการเกษตร** ก่อนเข้าร่วมโครงการ มีรายได้ จำนวน 103,688 บาท/ครัวเรือน และหลังเข้าร่วมโครงการ มีรายได้ จำนวน 128,514 บาทต่อครัวเรือน เพิ่มขึ้นร้อยละ 23.94 **ด้านหนี้สิน** เกษตรกรมีหนี้สินรวม ก่อนเข้าร่วมโครงการ มีหนี้สิน 242,200 บาทต่อครัวเรือน หลังเข้าร่วมโครงการ มีหนี้สิน 225,038 บาทต่อครัวเรือน ลดลงร้อยละ 7.09 **ด้านรายได้เฉลี่ยต่อคน** มีรายได้ จำนวน 49,027 บาทต่อคน **ช่วงรายได้เฉลี่ย** ส่วนใหญ่มีรายได้ ระหว่าง 40,001-50,000 บาท ร้อยละ 35.36



**5.1.4 ความพึงพอใจด้านคุณภาพชีวิต** เป็นการติดตามผลจากเกษตรกรที่ได้รับการส่งเสริมจากโครงการฯ ใน 4 ด้าน ได้แก่ ด้านจิตใจ ด้านสุขภาพ ด้านสังคม และด้านสิ่งแวดล้อม โดยพบว่า ในภาพรวมมีระดับความพึงพอใจด้านคุณภาพชีวิต เฉลี่ยอยู่ในระดับมาก ค่าคะแนน 3.76 โดย**ด้านที่มีความพึงพอใจมากที่สุด คือ ด้านจิตใจ** (เป็นเรื่องความสุขในครอบครัว ความพอใจในอาชีพ การใช้ชีวิตอย่างมีความสุขในชุมชน และการรู้สึกว่าการชีวิตมีความหมายต่อชุมชน) มีค่าคะแนน 4.03 **รองลงมา คือ ด้านสังคม** (เป็นการช่วยเหลือเพื่อนบ้าน การผูกมิตรและและการร่วมกิจกรรมกับเพื่อนบ้าน) มีค่าคะแนน 3.86 **ด้านสุขภาพ** (เป็นเรื่องของความพอใจกับสุขภาพ ความจำเป็นที่ต้องไปรับการรักษาพยาบาล การเข้าร่วมถึงบริการพื้นฐานของผู้สูงอายุ ผู้พิการ ผู้ป่วยเรื้อรัง การใช้บริการสาธารณสุขได้ตามความจำเป็น และสภาพแวดล้อมดีต่อสุขภาพ) มีค่าคะแนน 3.81 และ**ด้านสิ่งแวดล้อม** (เป็นเรื่องของความมั่นคงปลอดภัยในแต่ละวัน คุณภาพชีวิตชีวิตความเป็นอยู่ดีขึ้น มีสภาพบ้านเรือนที่อยู่ การได้รับรู้เรื่องราวข่าวสารที่จำเป็นในชีวิต ความสะดวกในการเดินทางคมนาคม และมีเงินพอใช้จ่ายตามความจำเป็น) มีค่าคะแนน 3.59

**5.1.5 ความพึงพอใจจากการเข้าร่วมโครงการ** โดยเป็นการสำรวจความพึงพอใจของเกษตรกรที่ได้รับการส่งเสริมต่อการดำเนินงานโครงการใน 11 ด้าน ได้แก่ 1) ด้านการประชาสัมพันธ์สร้างการรับรู้ 2) ด้านการอนุรักษ์น้ำ/รักษาป่า 3) ด้านการฟื้นฟูสภาพแวดล้อม 4) ด้านความเหมาะสมของการอบรมที่ได้รับความรู้ 5) ด้านความเหมาะสมของปัจจัยการผลิตที่ได้รับ 6) ด้านการสร้างอาชีพในพื้นที่ลุ่มน้ำ 7) ด้านการมีส่วนร่วมของชุมชน 8) ด้านการบริหารจัดการแบบบูรณาการ 9) ด้านการพัฒนาชุมชนให้เข้มแข็งและคุณภาพชีวิตดีขึ้น 10) ด้านประโยชน์ที่ได้รับจากโครงการ และ 11) ด้านความพึงพอใจต่อภาพรวมของโครงการ **พบว่า ในภาพรวม** เกษตรกรที่ได้รับการส่งเสริมจากโครงการ มีความพึงพอใจอยู่ในระดับมาก ค่าคะแนนเฉลี่ย 4.13 โดย**ด้านที่ได้รับความพึงพอใจอยู่ในระดับมากที่สุด คือ ด้านการอนุรักษ์น้ำ/รักษาป่า และด้านการฟื้นฟูสภาพแวดล้อม** ค่าคะแนน 4.25 สำหรับด้านที่เหลือ มีความพึงพอใจอยู่ในระดับมากทั้งหมด ค่าคะแนนอยู่ระหว่าง 3.98-4.18

## 5.2 ปัญหา และข้อเสนอแนะ

จากการติดตามผลการดำเนินงานโครงการจากเกษตรกรที่ได้รับการส่งเสริมตามโครงการ และการสัมภาษณ์เจ้าหน้าที่ของหน่วยงานที่ร่วมดำเนินงานโครงการและผู้นำหมู่บ้าน พบประเด็นสำคัญ ดังนี้

### 5.2.1 ด้านส่งเสริมพัฒนาอาชีพ

#### 1) ปัญหา

1.1) เกษตรกรส่วนใหญ่เป็นแรงงานสูงวัย ทำให้มีข้อจำกัดในการพัฒนาการผลิตการเกษตรที่มีการใช้เทคโนโลยีการเกษตร

1.2) ขาดทายาทการสืบทอดอาชีพเกษตรกรในพื้นที่ ซึ่งมีแนวโน้มอัตราการลดลง

1.3) ไม่มีสถานที่ที่เป็นจุดรวมการเรียนรู้การพัฒนาตามโครงการพระราชดำริ ที่กระจายไปตามพื้นที่ต่าง ของจังหวัดอย่างเพียงพอ

1.4) ในช่วงผลผลิตออกตามฤดูกาล เช่น แก้วมังกร ไม้ผลอื่นๆ พืชผักอื่นๆ มีปริมาณผลผลิตมาก ทำให้ประสบปัญหาด้านราคาสินค้าเกษตรตกต่ำ

1.5) เกษตรกรยังไม่มีกรรวมกลุ่มอย่างจริงจัง และเกษตรกรส่วนใหญ่ทำการเกษตรเชิงเดี่ยว ซึ่งจะมีความเสี่ยงในด้านราคามากกว่าเกษตรกรที่ทำการเกษตรแบบผสมผสาน

## 2) ข้อเสนอแนะ

2.1) ส่งเสริมให้ความรู้แก่เกษตรกร ในการปรับเปลี่ยนพื้นที่ให้เหมาะสมกับชนิดการปลูกพืชที่ให้ผลตอบแทนสูง เช่น การปลูกพืชอินทรีย์ หรือสินค้าเกษตรตามความต้องการของตลาด

2.2) สร้างและพัฒนาเกษตรกรรุ่นใหม่ (Young Smart Farmer) ทั้งเกษตรกรรุ่นใหม่ต้นแบบ และการสร้างเครือข่าย รวมทั้งการสร้างผู้นำเกษตรกร เพื่อให้ทำหน้าที่สืบทอดการขับเคลื่อนและขยายผลในพื้นที่ต่อไป

2.3) สนับสนุนสิ่งจูงใจหรือการขยายโอกาสใหม่ๆ สำหรับเกษตรกรรุ่นใหม่ ผู้นำเกษตรกร และเกษตรกรรายใหม่ ที่มีการนำเทคโนโลยีนวัตกรรมการปลูกพืชที่เหมาะสมมาใช้ตามกับศักยภาพของพื้นที่

2.4) ส่งเสริมการผลิตสินค้าเกษตรให้ได้คุณภาพมาตรฐานตามความต้องการของตลาด เน้นให้เกิดการรวมกลุ่มเกษตรกร เพื่อรวบรวมผลผลิตจำหน่ายไปยังตลาดต่างๆ เช่น ตลาดชุมชน ขายนายผลผลิตผ่านตลาดชุมชน ตลาดข้อตกลง และตลาดโครงการหลวง มากกว่าการส่งขายเพียงเกษตรกรรายเดียว

2.5) สนับสนุนและผลักดันให้มีการจัดตั้งหมู่บ้านร่อง ตามโครงการอันเนื่องมาจากพระราชดำริ เพื่อเป็นศูนย์กลางการเรียนรู้ทางการเกษตรแบบครบวงจร ทั้งการแหล่งเรียนรู้ ในด้านการผลิตและการศึกษาดูงาน ที่นำไปสู่การปฏิบัติได้จริง และเกษตรกรหรือผู้สนใจ สามารถเลือกการเรียนรู้ได้ตามความถนัดของตนเอง ได้ด้วย

2.6) ส่งเสริมการสร้าง หรือการนำวัสดุและอุปกรณ์ต่างๆ เพื่อช่วยลดความเสียหายจากการทำการเกษตร เช่น การปลูกพืชผักในโรงเรือนหรือการใช้สแลนพรางแสง เพื่อลดความเสียหายจากภัยธรรมชาติ เช่น สภาพอากาศที่ร้อน และการเกิดลมพายุ เป็นต้น

2.7) ส่งเสริมและสนับสนุนการผลิตสินค้า แปรรูป และบริการเชิงการใช้วัตถุดิบหรือนวัตกรรมที่เป็นเอกลักษณ์ของท้องถิ่น เป็นการยกระดับการผลิตสินค้าให้มีมูลค่าสูง และเป็นการนำทรัพยากรในชุมชนมาใช้ให้เกิดประโยชน์อย่างคุ้มค่า

2.8) สนับสนุนให้เกิดองค์ความรู้ด้านการบริหารจัดการในการประเมินความเสี่ยงหรือเตือนภัยด้านการเกษตร ทั้งความเสี่ยงด้านการผลิต ที่เกิดปัจจัยเสี่ยงที่ไม่สามารถควบคุมได้ เช่น โรคศัตรูพืช/สัตว์ประมงระบาด ภัยธรรมชาติ การพังทลายของดิน และราคาตลาด เป็นต้น

## 5.2.2 ด้านการเข้าถึงความจำเป็นพื้นฐาน

### 1) ปัญหา

1.1) ด้านสาธารณูปโภค ได้แก่ ไฟฟ้า น้ำใช้อุปโภค บริโภคยังไม่เพียงพอ โดยเฉพาะหมู่บ้านห่างไกล อยู่บนพื้นที่สูง ไม่สามารถเข้าถึงแหล่งน้ำใต้ดิน เช่น การขุดเจาะบ่อบาดาล/บ่อน้ำขนาดเล็ก หรือการสร้างเส้นทางน้ำไหลผ่าน หรือระบบการกักเก็บน้ำสำรองใช้ในหมู่บ้าน/ชุมชน มีจำกัด ไม่เพียงพอในช่วงฤดูแล้ง

1.2) ในบางครัวเรือนเกษตรกร มีวัยแรงงานเกษตกรน้อย มีผู้สูงอายุ และเด็กที่มีอายุต่ำกว่าวัยทำงาน รวมทั้งมีผู้ป่วยเรื้อรังที่ต้องดูแล ส่งผลให้มีรายได้ครัวเรือน เฉลี่ยต่ำกว่าเกณฑ์ จปฐ.(40,000 บาท/คน)

1.3) การรักษาสุขภาพ สถานพยาบาลบางแห่งอยู่ห่างไกล การคมนาคมเดินทางไม่สะดวก และมีค่าใช้จ่ายในการเดินทางสูง

### 2) ข้อเสนอแนะ

2.1) สนับสนุนการใช้พลังงานแสงอาทิตย์ให้เป็นพลังงานไฟฟ้า หรือโซลาร์เซลล์ ในชุมชน/หมู่บ้านชุมชนที่ห่างไกล

2.2) สร้างหรือส่งเสริมให้มีถังกักเก็บน้ำไว้ใช้ในครัวเรือนที่มีรายได้ต่ำ เพื่อสำรองเก็บกักน้ำฝนไว้ใช้ อุปโภค บริโภค

2.3) ส่งเสริมและสนับสนุนปัจจัยการผลิตที่มีคุณภาพ เพื่อใช้ในการผลิตและพัฒนาอาชีพ เพื่อสร้างรายได้และรายจ่ายในครัวเรือนแก่ผู้มีรายได้ต่ำกว่าเกณฑ์

2.4) สนับสนุนการจัดหน่วยแพทย์เคลื่อนที่ให้บริการแก่ชุมชน/หมู่บ้าน ที่ห่างไกล

2.5) ศึกษาวิจัยวิเคราะห์เชิงรายละเอียดหรือปัจจัยที่ทำให้เกิดความเลื่อมล้ำหรือความไม่เท่าเทียมกันทางสังคม หรือในพื้นที่ เพื่อนำมาสู่การหาสาเหตุหรือปัญหา และแนวทางการแก้ไขปัญหามาให้ตรงจุดต่อไป

## บรรณานุกรม

- เกษม ศิริสุโขตม. (๒๕๕๐). การประเมินโครงการ. ศูนย์ประเมินผล สำนักงานเศรษฐกิจการเกษตร.  
กรุงเทพมหานคร.
- ชุมพร ฉ่ำแสงและคณะ. (๒๕๕๕). “ปัจจัยที่มีผลต่อคุณภาพชีวิตของบุคลากรฝ่ายการพยาบาล ศูนย์การแพทย์  
สมเด็จพระเทพรัตนราชสุดาฯ สยามมกุฎราชกุมารี จังหวัดนครนายก”. รายงานการวิจัย. ศูนย์  
การแพทย์สมเด็จพระเทพรัตนราชสุดาฯ สยามมกุฎราชกุมารี : มหาวิทยาลัยศรีนครินทรวิโรฒ
- สมคิด พรหมจ้อย. (๒๕๕๐). เทคนิคการประเมินโครงการ. กรุงเทพมหานคร. โรงพิมพ์จุฬารัตน์.
- สำนักงานเศรษฐกิจการเกษตร. (๒๕๕๐). การเก็บรวบรวมข้อมูลและเทคนิคการสุ่มตัวอย่าง. กรุงเทพมหานคร.
- สำนักงานเศรษฐกิจการเกษตร. (๒๕๕๐). การติดตามโครงการ. กรุงเทพมหานคร.
- สำนักงานเศรษฐกิจการเกษตร. (๒๕๕๑). คู่มือวิทยาการการฝึกอบรม หลักสูตร การติดตามและประเมินผล.  
กรุงเทพมหานคร.
- สำนักงานเศรษฐกิจการเกษตร. (๒๕๕๑). คำนิยามข้อมูลสถิติการเกษตร. กรุงเทพมหานคร.
- สำนักงานเศรษฐกิจการเกษตร. (๒๕๕๖). คู่มือการประเมินผล. กรุงเทพมหานคร.
- สำนักงานเศรษฐกิจการเกษตร. (๒๕๖๔). รายงานผลการติดตามผลการดำเนินงาน โครงการ “รักษน้ำเพื่อ  
พระแม่ของแผ่นดิน” ลุ่มน้ำหมัน อำเภอด่านซ้าย จังหวัดเลย ปีงบประมาณ ๒๕๖๓.
- สำนักงานเศรษฐกิจการเกษตร. (๒๕๖๕). รายงานผลการติดตามการส่งเสริมอาชีพและการพัฒนาคุณภาพชีวิต  
โครงการ “รักษน้ำเพื่อ พระแม่ของแผ่นดิน” ลุ่มน้ำหมัน อำเภอด่านซ้าย จังหวัดเลย ปี ๒๕๖๔.