

สรุปหัวข้อข่าวด้านการเกษตรที่สำคัญ นสพ.ประจำวัน ที่ ๒๗ มกราคม ๒๕๕๗

เรื่อง	หนังสือพิมพ์
๑. สศก.ผั่นักส่วนราชการ-เอกชน พัฒนาข้อมูลสินค้ารับเหตุฉุกเฉิน	ประชาชาติธุรกิจ
๒. งาน ‘เกษตรและของดีเมืองอ่างทอง’ ให้เกษตรกรเป็น ‘Smart Farmer’	เดลินิวส์
๓. สศก.ติดอาวุธปัญญาเกษตรกร ระดมผลงานจัดแสดง ‘เกษตร-ของดีอ่างทอง’	แนวหน้า
๔. รัฐไม่จ่าย ‘ค่าเสียหาย’ ชาวชาติน้ำ ก.พ.หยุดปล่อยน้ำทำนา-ลุ่มน้ำเจ้าพระยา ปลูกเกิน ๑๘๓ %	ประชาชาติธุรกิจ
๕. สต๋อกลงโลกล้นทุบราคาร่วงหนัก ‘ยุคล’ซง’กกดต.’เบิกเงินตกค่าง ๖ พันล. ช่วยชาวนา	ประชาชาติธุรกิจ
๖. กรมส่งเสริมฯเดินหน้า รับมือภัยแล้งในเขตลุ่มน้ำเจ้าพระยา	แนวหน้า
๗. ผักอบรม	แนวหน้า
๘. หลังสู้ฟ้า หน้าสู้ดิน : โขลง-เลย-ชี-มูล	ไทยรัฐ
๙. เกาะข่าวเกษตร	เดลินิวส์
๑๐. ย่อข่าวเศรษฐกิจ : ลดคอร์รัปชั่นสหกรณ์	ข่าวสด
๑๑. ชวนเที่ยว	ข่าวสด
๑๒. เกษตรฯเร่งวิจัยมังคุดฉายรังสีส่งออกสหรัฐ	กรุงเทพธุรกิจ
๑๓. กรมตรวจบัญชีฯยกเครื่อง ‘พัฒนาระบบ-คน’รับเออีซี	กรุงเทพธุรกิจ
๑๔. ต่อยอดวิจัยต้นส่งออกมังคุด	โพสต์ทูเดย์
๑๕. เกษตรฯเฝ้าระวังใช้หวัดนก	โพสต์ทูเดย์
๑๖. ต่อยอดงานวิจัย ‘มังคุดฉายรังสี’แก้เสื่อมคุณภาพ	คมชัดลึก
๑๗. ครบรอบ ๑ ปี	คมชัดลึก
๑๘. สหกรณ์ประมง	สยามรัฐ
๑๙. อ่างทองจัดงานเกษตรและของดีครั้งที่ ๒	ไทยโพสต์
๒๐. ชงตั้งศูนย์ฝนหลวงเพิ่มภาคอีสาน	แนวหน้า
๒๑. ครบรอบ ๑ ปี	แนวหน้า

\*\*\*\*\*



# สศก.ผนึกส่วนราชการ-เอกชน พัฒนาข้อมูลสินค้ารับเหตุฉุกเฉิน

สศก.จับมือทุกส่วนราชการและเอกชนหารือคณะทำงาน เสริมฐานข้อมูลสารสนเทศให้ผู้บริหารกระทรวงเกษตรฯ

นายสุรศักดิ์ พันธน์พ รองเลขาธิการและโฆษกสำนักงานเศรษฐกิจการเกษตร (สศก.) เปิดเผยถึงการประชุมคณะทำงานพัฒนาสารสนเทศการเกษตรระดับประเทศ ประจำไตรมาส 4/2556 เมื่อสัปดาห์ที่ผ่านมาว่า เพื่อพิจารณาข้อมูลสินค้าเกษตรที่สำคัญสำหรับผู้บริหาร (Executive Summary) ของกระทรวงเกษตรและสหกรณ์ ทั้งพืชไร่ พืชสวน ปศุสัตว์ และประมงรวม 20 ชนิด เช่น ข้าว อ้อย โรงงาน มันสำปะหลังโรงงาน ยางพารา ปาล์มน้ำมัน สุก ร ใ ก้เนื้อ ใ ก้ กุ้งทะเล และทูน่า เป็นต้น

สำหรับการจัดทำข้อมูล เป็นการสรุปเนื้อหาเกี่ยวกับยุทธศาสตร์ สถานการณ์การผลิต สถานการณ์ตลาด ราคาในและนอกประเทศ รวมถึงปัญหาอุปสรรค ข้อเสนอแนะ ความก้าวหน้าของมาตรการและนโยบายต่าง ๆ ตลอดจนข้อมูลของประเทศสมาชิกประชาคมเศรษฐกิจอาเซียน (ASEAN Economics Community : AEC) เพื่อให้ได้ข้อมูลรอบด้านสำหรับการเตรียมความพร้อมเข้าสู่ AEC ซึ่งนอกจากจะพิจารณาข้อมูลต่าง ๆ แล้ว ยังเป็นการติดตามสถานการณ์ และรับฟังข้อเสนอแนะ

จากภาคเอกชนกับหน่วยงานที่เกี่ยวข้อง เพื่อนำเสนอปัญหาและข้อเสนอแนะที่จะเป็นประโยชน์ต่อผู้บริหารของกระทรวงเกษตรและสหกรณ์ ทั้งนี้ คณะทำงานพัฒนาสารสนเทศการเกษตรระดับประเทศ จะจัดประชุมพิจารณาข้อมูลสินค้าดังกล่าวเป็นประจำทุกไตรมาส เพื่อให้มีข้อมูลที่ทันสมัย ถูกต้อง สามารถนำไปใช้ประโยชน์ ในการวางมาตรการแผนการช่วยเหลือหรือกำหนดนโยบายต่าง ๆ ทันต่อสถานการณ์ต่อไป

ทั้งนี้ กระทรวงเกษตรและสหกรณ์ ได้แต่งตั้งคณะทำงานพัฒนาสารสนเทศการเกษตรระดับประเทศ ซึ่งคณะทำงานดังกล่าวประกอบด้วยหน่วยงานต่าง ๆ ที่สำคัญของกระทรวงเกษตรและสหกรณ์ เช่น สำนักงานเศรษฐกิจการเกษตร กรมส่งเสริมการเกษตร กรมประมง และกรมปศุสัตว์ รวมทั้งภาคเอกชนที่เกี่ยวข้อง เช่น สมาคมยางพาราไทย สมาคมปาล์มน้ำมันและน้ำมันปาล์มประเทศไทย สมาคมการค้าผู้ผลิตปื้ไทย สมาคมผู้ผลิตอาหารสัตว์ไทย และสมาคมผู้ผลิตอาหารสำเร็จรูป เป็นต้น เพื่อร่วมจัดทำข้อมูลสารสนเทศสินค้าเกษตรที่สำคัญให้กับผู้บริหารได้ทราบข้อมูลทุกด้านทันต่อสถานการณ์ สามารถนำไปใช้ในการกำหนดนโยบาย มาตรการต่าง ๆ ได้อย่างถูกต้องและมีประสิทธิภาพ



# งาน 'เกษตรกรและของดีเมืองอ่างทอง' ให้เกษตรกรเป็น 'Smart Farmer'

นายคณิต ลิขิตวิทยาวุฒิ รองเลขา หน่วยงานในสังกัดกระทรวงเกษตรฯ นำทีมเจ้าหน้าที่สำนักงานเศรษฐกิจการเกษตร (สศก.) ผลงานมาร่วมจัดแสดงในงานดังกล่าว ให้เปิดเผยว่า กระทรวงเกษตรและสหกรณ์ เกษตรกรในจังหวัดอ่างทองและใกล้เคียงที่อยู่กำหนดจัดงาน “เกษตรกรและของดีเมืองอ่างทอง ครั้งที่ 2” ระหว่างวันที่ 29 มกราคม-9 กุมภาพันธ์ 2557 ณ วัดขุนอินทประมูล อ.โพธิ์ทอง จ.อ่างทอง เพื่อนำเสนอผลงานทางด้านวิชาการ ความก้าวหน้าและเทคโนโลยี การผลิตสินค้าเกษตร ปศุสัตว์ ประมง ตั้งแต่ ต้นน้ำ กลางน้ำ และปลายน้ำ โดยบูรณาการ

สำหรับ สศก. จะมุ่งเน้นนำเสนองานเกี่ยวกับนโยบายของกระทรวงเกษตรฯ เรื่อง การกำหนดเขตเหมาะสมสำหรับการปลูกพืช ปศุสัตว์และสัตว์น้ำ โดยจะแสดงให้เห็นว่า พื้นที่ที่มีความเหมาะสมต่อการเพาะปลูกพืช เลี้ยงสัตว์และทำการประมงจะก่อให้เกิดประโยชน์อย่างไร มีต้นทุนการผลิตในพื้นที่เหมาะสม เหมาะสมปานกลางและไม่เหมาะสมเป็นอย่างไร รวมถึงการวิเคราะห์การตลาดในพื้นที่ดังกล่าวที่จะเชื่อมโยงกับผู้ประกอบการค้าในแต่ละพื้นที่ที่กำหนดเขตเหมาะสม เช่น มีโรงสีหรือผู้ประกอบการรับซื้อผลผลิตหรือไม่ เป็นต้น สิ่งเหล่านี้จะช่วยให้เกษตรกรเห็นว่าควรลงทุนหรือเปลี่ยนแปลงการผลิต

สินค้าเกษตรในพื้นที่ที่เกษตรกรมีอยู่ไปสู่การผลิตที่คุ้มค่าและยั่งยืนในอาชีพต่อไป โดยเฉพาะอย่างยิ่งจะส่งเสริมและสนับสนุนให้เกษตรกรกำหนดเขตเหมาะสมสำหรับการปลูกพืช ปศุสัตว์และสัตว์น้ำ ที่กระทรวงเกษตรฯ ได้ดำเนินการอยู่ให้เป็นเขตเกษตรเศรษฐกิจ สำหรับสินค้าเกษตรดังกล่าวต่อไป นอกจากนี้ยังมีนิทรรศการความรู้เกี่ยวกับประชาคมเศรษฐกิจอาเซียนเพื่อให้เกษตรกร สถาบันเกษตรกร ผู้ประกอบการธุรกิจด้านการเกษตรได้เตรียมความพร้อมในการผลิตสินค้าเกษตรเพื่อเพิ่มขีดความสามารถและปรับตัวเข้าสู่การการลงทุนในประชาคมเศรษฐกิจอาเซียนที่จะดำเนินการในปี 2558 ด้วย.



# สศก.ติดอาวุธปัญญาเกษตรกร

## ระดมผลงานจัดแสดง 'เกษตร-ของดีอ่างทอง'

นายคณิต ลิขิตวิทย์ รองเลขาธิการสำนักงานเศรษฐกิจการเกษตร (สศก.) เปิดเผยว่า กระทรวงเกษตรและสหกรณ์ กำหนดจัดงาน “เกษตรและของดีเมืองอ่างทอง ครั้งที่ 2” ระหว่างวันที่ 29 มกราคม-9 กุมภาพันธ์ ที่วัดขุนอินทประมูล อ.โพธิ์ทอง จ.อ่างทอง เพื่อนำเสนอผลงานทางด้านวิชาการ ความก้าวหน้าและเทคโนโลยีการผลิตสินค้าเกษตร ปศุสัตว์ ประมง ตั้งแต่ต้นน้ำ กลางน้ำ และปลายน้ำ โดยบูรณาการหน่วยงานในสังกัดกระทรวงเกษตรฯ นำผลงานมาร่วมจัดแสดงในงานดังกล่าว

ทั้งนี้ สำหรับ สศก. เตรียมจัดนิทรรศการ โดยมุ่งเน้นนำเสนอเกี่ยวกับนโยบายของกระทรวงเกษตรฯ เรื่องการกำหนดเขตเหมาะสมสำหรับ (Zoning)



คณิต ลิขิตวิทย์

พื้นที่เหมาะสมเหมาะสมปานกลาง และไม่เหมาะสมเป็นอย่างไร รวมถึงการวิเคราะห์การตลาดในพื้นที่ดังกล่าวที่จะเชื่อมโยงกับผู้ประกอบการค้าในแต่ละพื้นที่ที่กำหนดเขตเหมาะสม เช่น มีโรงสีหรือผู้ประกอบการรับซื้อผลผลิตหรือไม่ เป็นต้น สิ่งเหล่านี้จะช่วยให้เกษตรกรเห็นว่าควรลงทุนหรือเปลี่ยนแปลงการผลิตสินค้าเกษตรในพื้นที่ที่

การปลูกพืชปศุสัตว์ และสัตว์น้ำ โดยจะแสดงให้เห็นว่าพื้นที่ที่มีความเหมาะสมต่อการเพาะปลูกพืชเลี้ยงสัตว์และทำการประมงจะก่อให้เกิดประโยชน์อย่างไร มีต้นทุนการผลิตใน

เกษตรกรมีอยู่ไปสู่การผลิตที่คุ้มค่าและยั่งยืนในอาชีพต่อไป โดยเฉพาะอย่างยิ่งจะส่งเสริมและสนับสนุนให้การกำหนดเขตเหมาะสมสำหรับการปลูกพืช ปศุสัตว์และสัตว์น้ำ ที่กระทรวงเกษตรฯ ได้ดำเนินการอยู่ให้เป็นเขตเกษตรเศรษฐกิจสำหรับสินค้าเกษตรดังกล่าวต่อไป นอกจากนี้ ยังมีนิทรรศการความรู้เกี่ยวกับประชาคมเศรษฐกิจอาเซียนเพื่อให้เกษตรกร สถาบันเกษตรกร ผู้ประกอบการธุรกิจด้านการเกษตรได้เตรียมความพร้อมในการผลิตสินค้าเกษตร เพื่อเพิ่มขีดความสามารถและปรับตัวเข้าสู่การค้าการลงทุนในประชาคมเศรษฐกิจอาเซียนที่จะดำเนินการในปี 2558 ด้วย

“งานเกษตรและของดีเมืองอ่างทองครั้งนี้ มีระยะเวลาจัดงานรวม 12 วัน เพื่อเปิดโอกาสให้เกษตรกรและผู้สนใจได้เข้ามาศึกษาเรียนรู้เพิ่มเติมที่ ถึงวิวัฒนาการความก้าวหน้าด้านการเกษตรทั้งการผลิต แปรรูปและการตลาด ซึ่งเกษตรกรจะได้รับความรู้และความเข้าใจด้านการเกษตรทุกรูปแบบ เพื่อติดอาวุธทางปัญญาในการก้าวไปสู่การเป็นเกษตรกรปราดเบรื่อง (Smart Farmer) ต่อไป” นายคณิต กล่าว



# รัฐไม่จ่าย'ค่าเสียหาย'ข้าวบาดหน้า ก.พ.หยุดปล่อยน้ำท่า-ลุ่มเจ้าพระยาปลูกเกิน183%

กุมภาพันธ์ กรมชลประทานปล่อยน้ำ นาปรัง ลุ่มเจ้าพระยาอ่วม ไม่เข้าช่วยขุดเขย ภัยพิบัติ หากข้าวเสียหายเพราะขาดน้ำ เผยปลูกเกินแผนไปแล้ว 183%

นายทองเปลว กองจันทร์ ผู้อำนวยการบริหารจัดการน้ำและอุทกวิทยา กรมชลประทาน กล่าวว่า ตั้งแต่ต้นเดือน กุมภาพันธ์ 2557 เป็นต้นไป กรมชลประทาน จะระบายน้ำเฉพาะเพื่อการอุปโภค-บริโภค และรักษาระบบนิเวศเท่านั้น และกรม ได้ประกาศแจ้งเตือนให้เกษตรกรใน ลุ่มน้ำเจ้าพระยาทราบทุกโครงการแล้วว่า จะงดปล่อยน้ำเพื่อการเกษตร จึงขอให้ งดทำนาปรัง เพื่อหลีกเลี่ยงสภาวะวิกฤติ ขาดแคลนน้ำที่อาจจะเกิดขึ้นได้ แต่พบว่า การทำนาปรังในเขตพื้นที่ชลประทาน ยังคงเพิ่มขึ้นอย่างต่อเนื่อง

จนถึงขณะนี้เกินแผนที่กำหนดไว้ไปแล้วร้อยละ 183 จึงขอความร่วมมือจาก เกษตรกรให้งดทำนาปรังอย่างต่อเนื่อง ด้วย เพราะหากน้ำไม่พอ ข้าวจะเสียหาย และไม่อยู่ในเกณฑ์การชดเชยผู้ประสบ ภัยพิบัติด้านการเกษตรด้วย เพราะส่วน ราชการได้ประกาศเตือนตั้งแต่ก่อนเพาะ

ปลูกแล้ว

ทั้งนี้ กรมชลประทานเตรียมแผนไว้ รับมือ 2 อย่าง คือ 1.ทำหนังสือแจ้งไปยังผู้ว่าราชการจังหวัดให้ช่วยควบคุม และประชาสัมพันธ์ให้เกษตรกรในพื้นที่ ได้ทราบ 2.ในเดือนกุมภาพันธ์จะเริ่มลด ปริมาณการส่งน้ำลง หากลดการส่งน้ำจะ ทำให้ปริมาณน้ำในแม่น้ำเจ้าพระยาลดลง เกษตรกรจะสูบน้ำขึ้นมาทำนาไม่ได้

ข้อมูลจากศูนย์ประมวลวิเคราะห์ สถานการณ์น้ำ กรมชลประทาน พบว่า ผลการเพาะปลูกพืชฤดูแล้งทั้งในและนอก เขตพื้นที่ชลประทานของลุ่มน้ำเจ้าพระยา คิดหน้าค่าสุด ณ วันที่ 16 มกราคม 2557 พบว่ามีการเพาะปลูกพืชฤดูแล้งไปแล้ว กว่า 7.66 ล้านไร่ หรือคิดเป็นร้อยละ 150 ของแผนที่กำหนดไว้ 5.09 ล้านไร่ แยก เป็นพื้นที่ทำนาปรัง 7.41 ล้านไร่ หรือ คิดเป็นร้อยละ 156 ของแผนที่กำหนดไว้ 4.74 ล้านไร่ พืชไร่-พืชผัก 2.5 แสนไร่ หรือคิดเป็นร้อยละ 71 ของแผนที่กำหนด ไว้ 3.5 แสนไร่

พื้นที่ในลุ่มน้ำเจ้าพระยาที่มีปัญหา การปลูกข้าวนาปรังเกินแผนมากคือ พื้นที่ในเขตชลประทาน ซึ่งปลูกข้าวนาปรัง ไปแล้ว 5.32 ล้านไร่ คิดเป็นร้อยละ 183 ของแผนที่กำหนดไว้ 2.90 ล้านไร่ ส่วน พื้นที่นอกเขตชลประทานปลูกข้าวนาปรัง แล้ว 2.09 ล้านไร่ คิดเป็นร้อยละ 114 ของ แผนที่กำหนดไว้ 1.84 ล้านไร่

จังหวัดในลุ่มแม่น้ำเจ้าพระยาที่มี



ทองเปลว กองจันทร์

พื้นที่เพาะปลูกข้าวนาปรังมาก 5 อันดับแรก ได้แก่ 1.นครสวรรค์ พื้นที่เพาะปลูก 1,268,874 ไร่ 2.พิจิตร พื้นที่เพาะปลูก 1,155,322 ไร่ 3.สุพรรณบุรี พื้นที่เพาะปลูก 1,104,439 ไร่ 4.กำแพงเพชร พื้นที่เพาะ ปลูก 1,001,657 ไร่ 5.พระนครศรีอยุธยา พื้นที่เพาะปลูก 854,362 ไร่

รายงานสถานการณ์น้ำในอ่างเก็บน้ำ ขนาดใหญ่ที่เป็นแหล่งน้ำต้นทุนส่งไป สนับสนุนการใช้น้ำในพื้นที่ลุ่มน้ำเจ้าพระยา (เขื่อนภูมิพล เขื่อนสิริกิติ์ เขื่อนแควน้อยฯ และเขื่อนป่าสักฯ) เมื่อวันที่ 22 มกราคม 2557 มีปริมาณน้ำรวมกันจำนวน 13,530 ล้าน ลบ.ม. หรือคิดเป็นร้อยละ 54 ของ ความจุอ่างทั้งหมดรวมกัน มีปริมาณน้ำ ที่สามารถนำมาใช้การได้จำนวนทั้งสิ้น 6,834 ล้าน ลบ.ม.

สถานการณ์น้ำในเขื่อนทั้ง 4 แห่ง มีดังนี้ 1.เขื่อนภูมิพล จ.ตาก มีปริมาณ น้ำ 6,903 ล้าน ลบ.ม. หรือคิดเป็นร้อยละ



เหลือน้อย - สภาพน้ำในเขื่อนภูมิพลเมื่อ 2 สัปดาห์ที่ผ่านมาลดลงค่อนข้างมากจากปัญหาฝนตกเหนือเขื่อนน้อยมา 2 ปีซ้อน ขณะที่ชาวนาใช้น้ำมาก เพราะข้าวราคาดี

51 ของความจุอ่าง มีปริมาณน้ำใช้การได้ 3,103 ล้าน ลบ.ม. 2.เขื่อนสิริกิติ์ จ.อุตรดิตถ์ มีปริมาณน้ำ 5,512 ล้าน ลบ.ม. หรือคิดเป็นร้อยละ 58 ของความจุอ่าง มีปริมาณน้ำใช้การได้ 2,651 ล้าน ลบ.ม. 3.เขื่อนแควน้อยบำรุงแดน จ.พิษณุโลก มีปริมาณน้ำ 475 ล้าน ลบ.ม. หรือคิดเป็นร้อยละ 51 ของความจุอ่าง มีปริมาณน้ำใช้การได้ 432 ล้าน ลบ.ม. และ 4.เขื่อนป่าสักชลสิทธิ์ จ.ลพบุรี มีปริมาณน้ำ 651 ล้าน ลบ.ม. หรือคิดเป็นร้อยละ 68 ของความจุอ่าง มีปริมาณน้ำใช้การได้ 648 ล้าน ลบ.ม.

กรมชลประทานได้กำหนดแผนการใช้น้ำจากเขื่อนต่าง ๆ ข้างต้น เพื่อสนับสนุนการให้น้ำในช่วงฤดูแล้งปี 2556/2557 ในส่วนของลุ่มน้ำเจ้าพระยา เป็นปริมาณน้ำรวมทั้งสิ้น 5,300 ล้าน ลบ.ม. ซึ่งนำมาจากเขื่อนภูมิพลและเขื่อนสิริกิติ์ รวมกันจำนวน 3,000 ล้าน ลบ.ม. จากเขื่อนแควน้อยบำรุงแดน จำนวน 600 ล้าน ลบ.ม. และเขื่อนป่าสักชลสิทธิ์ อีกจำนวน 700 ล้าน ลบ.ม. และผันน้ำจากลุ่มน้ำแม่กลองมาเสริมอีก 1,000 ล้าน ลบ.ม. ตั้งแต่วันที่ 1 พฤศจิกายน 2556 ถึงวันที่ 22 มกราคม 2557 ใช้น้ำไปแล้ว 2,758 ล้าน ลบ.ม. คิดเป็นร้อยละ 52 ของแผน คงเหลือปริมาณน้ำที่จะใช้ได้ตามแผนอีกประมาณ 2,542 ล้าน ลบ.ม. หรือคิดเป็นร้อยละ 48 ของแผน

สำหรับการช่วยเหลือเบื้องต้น กรมชลประทานเตรียมเครื่องสูบน้ำเคลื่อนที่เพื่อช่วยเหลือพื้นที่นาปี/นาปรัง และอุปโภคบริโภคในเขตลุ่มน้ำเจ้าพระยา รวม 71 เครื่อง

แยกเป็น จ.นครสวรรค์ 32 เครื่อง จ.ชัยนาท 8 เครื่อง จ.อ่างทอง 4 เครื่อง จ.สิงห์บุรี 8 เครื่อง จ.อุทัยธานี 3 เครื่อง จ.สุพรรณบุรี 14 เครื่อง จ.กำแพงเพชร 2 เครื่อง

ด้านนายโอฬาร พิทักษ์ อธิบดีกรมส่งเสริมการเกษตร กล่าวว่า ได้สั่งกระทรวงให้สำนักงานเกษตรจังหวัดในพื้นที่ลุ่มน้ำเจ้าพระยาประสานหน่วยงานที่เกี่ยวข้องร่วมบูรณาการช่วยเหลือเกษตรกรที่ได้รับผลกระทบ โดยการจัดทำเวทีชุมชนเพื่อประชาสัมพันธ์ให้เกษตรกรทราบถึงสถานการณ์น้ำ แผนการจัดสรรน้ำและการเพาะปลูกพืชฤดูแล้ง พร้อมทั้งรับฟังความคิดเห็นและความต้องการของเกษตรกร และสรุปเป็นแนวทางการช่วยเหลือเกษตรกรผู้ปลูกข้าวนาปรังที่ได้รับผลกระทบจากภัยแล้ง 4 แนวทาง ได้แก่

- 1.การปลูกพืชอายุสั้น และพืชปุ๋ยสดทดแทนนาปรัง เช่น ข้าวโพดเลี้ยงสัตว์ ข้าวโพดหวาน ข้าวโพดฝักสด ถั่วเหลือง ถั่วลิสง
- 2.การฝึกอบรมโดยหน่วยงานของกรมส่งเสริมการเกษตร เพาะถั่ววงกเพาะเห็ด ผลิตสารอินทรีย์ป้องกันและกำจัดศัตรูพืช
- 3.การส่งเสริมอาชีพจากหน่วยงานอื่น ๆ ในกระทรวงเกษตรและสหกรณ์ เช่น ปศุสัตว์ (เปิด ไก่) ประมง (ปลา) พัฒนาที่ดิน (ปุ๋ยพืชสด ปุ๋ยหมัก)
- 4.การส่งเสริมอาชีพงานหัตถกรรมและอาชีพเสริมจากหน่วยงานอื่น ๆ เช่น อบรมอาชีพศึกษา กรมการพัฒนาชุมชน กรมพัฒนาฝีมือแรงงาน กรมการปกครอง ส่วนท้องถิ่น กรมการจัดหางาน สถาบันการศึกษา



# สดักยงโลกลงทุนบราคาร่วงหนัก 'ยุค'ซง'กกด.'เบิกเงินตักค้าง6พันล.ช่วยชาวสวน

ราคายางร่วงหนักจ่อแตะ 60 บาท/กก. เหตุไร้ปัจจัยบวก สดักยงโลก ล้น ความต้องการใช้เพิ่มจืดจาง คาด ราคายางเฉลี่ยอยู่ในกรอบ 65-85 บาท/กก. ด้านมีสเตอร์ยาง "ยุค" เผยยังเบิกเงินช่วยเหลือเกษตรกรไม่ได้อีก 6,000 ล้านบาท ชง กกด.ชี้ขาด

ผู้สื่อข่าว "ประชาชาติธุรกิจ" รายงานว่า ราคายางพารา ยังคงอยู่ในภาวะขาลง โดยวันที่ 23 มกราคมที่ผ่านมา ราคายางแผ่นดิบ (ท้องถื่น) อยู่ที่ 66.20 บาท/กิโลกรัม ส่วนราคาประมูลยางแผ่นดิบ ณ ตลาดกลางยางพาราหาดใหญ่ 68.80 บาท/กก. ยางแผ่นรมควันชั้นสาม 69.45 บาท/กก. ราคาส่งมอบล่วงหน้าหนึ่งเดือนอยู่ที่ 76.50 บาท/กก. ซึ่งทิศทางราคายังลดลงเรื่อย ๆ ทั้งราคาในประเทศและต่างประเทศ ใน 3 ตลาดหลักที่ขึ้นราคายางทั่วโลก คือ ตลาดสิงคโปร์ (SICOM) ตลาดโตเกียว (TOCOM) และตลาดเซี่ยงไฮ้ (SHFE)

ทั้งนี้ตลาดเซี่ยงไฮ้รายงานว่ายางเพิ่มขึ้น 8% สู่ระดับ 190,158 ตัน ณ วันที่ 9 ม.ค. 2557 ถือว่าเป็นระดับสูงสุดนับตั้งแต่ปี 2553 ที่มีสต็อก 152,000 ตัน ซึ่งนักวิเคราะห์ของจีนคาดการณ์ว่า จีนจะไม่สั่งนำเข้ายางจากไทยเพิ่ม หลังจากที่ได้สั่งซื้อยางอาร์เอสเอส 54,000 ตัน หรือเท่ากับ 1.3% ของอุปสงค์ของจีนที่คาดไว้ในปีนี้ ในราคาตันละ 3,300-3,500



สดักยงล้น - ราคายางพาราในปีนี้อยู่ในภาวะขาลง เพราะยังไม่มีปัจจัยบวกหนุน ขณะที่สดักยงโลกยังล้นตลาด ปริมาณยางเพิ่มขึ้นมากกว่าความต้องการใช้ยางผลผลิตยางโลกในปีนี้มีจำนวนถึง 11.8 ล้านตัน ส่วนสดักยงของไทย 2 แสนตัน ก็ยังระบายออกไม่ได้

ดอลลาร์สหรัฐ เมื่อสัปดาห์แรกของปี 2557

ขณะที่ฝ่ายวิชาการ ธนาคารแห่งประเทศไทย สำนักงานภาคใต้ วิเคราะห์แนวโน้มราคายางในปี 2557 คาดว่าราคาเฉลี่ยจะใกล้เคียงกับปี 2556 โดยอยู่ในช่วง 75-85 บาทต่อกิโลกรัม แม้เศรษฐกิจโลกมีแนวโน้มขยายตัว ทำให้ความต้องการใช้ยางเพิ่มขึ้น แต่ผลผลิตและปริมาณสดักยงของโลกที่เพิ่มขึ้นในอัตราที่มากกว่าส่งผลให้ราคายางไม่สูงมากเหมือนปี 2554 นายพนัส เพชนะ ผู้อำนวยการตลาด

กลางยางพาราสุราษฎร์ธานี เปิดเผยว่า ในช่วงนี้ราคายางปรับตัวลดลงอีกเล็กน้อย เนื่องจากใกล้ช่วงเทศกาลตรุษจีน ซึ่งเป็นวันหยุดยาวของทางการจีน หลังจากนั้นจะเข้าสู่ช่วงปีคกริด ปริมาณยางในตลาดจะลดลง ราคาอาจขยับขึ้นได้อีกเล็กน้อย ซึ่งยังไม่มีปัจจัยบวกที่จะทำให้ราคายางขยับตัวสูงขึ้น ทำให้ราคายางโดยเฉลี่ยจะอยู่ระหว่าง 65-75 บาทต่อกิโลกรัม นอกจากนั้นยางพารากว่า 2 แสนตัน ในสต็อกของรัฐบาล ทำให้ไม่มีอำนาจต่อรองในการขายยาง



ส่วนการซื้อขายยางในตลาดกลาง  
ยางพาราสุราษฎร์ธานี พบว่าไม่มียางเข้า  
สู่ตลาดกลางกว่า 1 สัปดาห์แล้ว ซึ่งเป็น  
ผลมาจากชาวสวนยางและผู้ประกอบการ  
รับซื้อยางส่วนใหญ่เดินทางไปร่วมชุมนุม  
ทางการเมืองที่กรุงเทพฯ

ด้านนายยุคล ลิ้มแหลมทอง รองนายกรัฐมนตรี และรัฐมนตรีว่าการกระทรวง  
เกษตรและสหกรณ์ กล่าวว่า รัฐบาลได้  
ดำเนินการช่วยเหลือเกษตรกรตามที่ตกลง  
ไว้แล้ว โดยจ่ายเงินช่วยเหลือค่าปัจจัยการ  
ผลิตไร่ละ 2,520 บาท/ไร่ ครั้วเรือนละ  
ไม่เกิน 25 ไร่ ล่าสุด ณ วันที่ 20 มกราคม  
ที่ผ่านมา เจ้าหน้าที่ตรวจแปลงเรียบร้อยแล้ว  
ส่งข้อมูลให้ ธ.ก.ส.จ่ายเงินให้เกษตรกรแล้ว  
648,366 ครั้วเรือน รวมเป็นเงินที่ต้องโอน  
19,578,280,050 บาท แต่ยังมีปัญหาคือ  
ในวงเงิน 21,000 ล้านบาท ที่คณะรัฐมนตรี  
อนุมัติไว้นั้นยังเหลืออีก 6,000 ล้านบาทที่  
ยังเบิกไม่ได้ อยู่ระหว่างรอการอนุมัติจาก  
คณะกรรมการการเลือกตั้ง (กกต.)

“ราคายางลดลงสอดคล้องกับราคา  
ในตลาดโลก ซึ่งยังไม่ดีเท่าที่ควร เพราะ  
สติ๊กเกอร์ที่จีนยังมีมาก ทำให้ราคายาง  
ยังไม่เพิ่มขึ้น ทั้ง ๆ ที่เป็นช่วงยางผลัดใบ  
ต้องปิดกรีต ควรจะราคาสูงกว่านี้ แต่  
จากการวิเคราะห์ตลาดยางมองว่า ราคา  
ก็โลกรั้มีละ 67-69 บาท ในขณะนี้ น่าจะ  
ต่ำที่สุดแล้ว” นายยุคลกล่าว





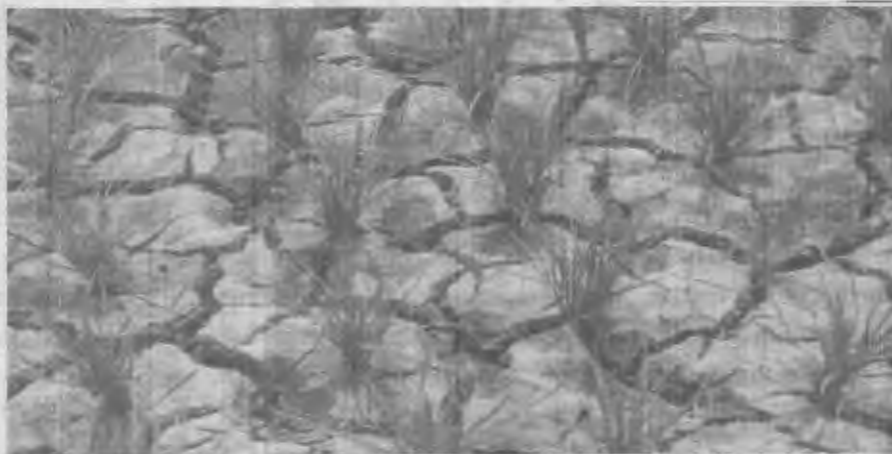
## กรมส่งเสริมการค้าระหว่างประเทศ รับมือภัยแล้งในเขตลุ่มน้ำเจ้าพระยา

### รายงานพิเศษ

ปัญหาภัยแล้งเป็นปัญหาที่สร้างความเดือดร้อนให้กับเกษตรกรผู้ปลูกข้าวนาปรังในพื้นที่เขตลุ่มน้ำเจ้าพระยาเป็นประจำทุกปี ดังนั้น กระทรวงเกษตรและสหกรณ์จึงเร่งหามาตรการในการช่วยเหลือเกษตรกรที่จะได้รับผลกระทบดังกล่าวอย่างเร่งด่วน

นายชวลิต ชูขจร ปลัดกระทรวงเกษตรและสหกรณ์ กล่าวว่า ปัจจุบันสถานการณ์น้ำในอ่างเก็บน้ำขนาดใหญ่และขนาดกลางทั่วประเทศ (วันที่ 20 มกราคม 2557) มีปริมาณน้ำรวมกันทั้งสิ้น 53,147 ล้านลูกบาศก์เมตร คิดเป็นร้อยละ 71 โดยมีปริมาณน้ำที่ใช้การได้ 29,344 ล้านลูกบาศก์เมตร คิดเป็นร้อยละ 58 ของความจุที่ระดับเก็บกัก ทั้งได้มีการจัดสรรน้ำในลุ่มน้ำเจ้าพระยา 5,300 ล้านลูกบาศก์เมตร มีการใช้น้ำไปแล้ว 2,854 ล้านลูกบาศก์เมตร คงเหลือปริมาณน้ำที่จะใช้ได้ อีกประมาณ 2,646 ล้านลูกบาศก์เมตร ซึ่งคณะทำงานวางแผนการเพาะปลูกพืชฤดูแล้ง กระทรวงเกษตรและสหกรณ์ ได้กำหนดแผนการเพาะปลูกพืชฤดูแล้งปี 2556/2557 ทั้งประเทศ จำนวน 13.00 ล้านไร่ แยกเป็นในเขตชลประทาน 7.28 ล้านไร่ แบ่งเป็น ข้าวนาปรัง 6.74 ล้านไร่ พืชไร่ พืชผัก 0.54 ล้านไร่ นอกเขตชลประทาน 5.72 ล้านไร่ แบ่งเป็น ข้าวนาปรัง 4.08 ล้านไร่ พืชไร่ พืชผัก 1.64 ล้านไร่

ด้าน นายโอฬาร พิทักษ์ อธิบดีกรมส่งเสริมการค้าระหว่างประเทศ กล่าวเสริมว่า สำหรับพื้นที่ในเขตลุ่มน้ำเจ้าพระยา 22 จังหวัด ได้กำหนดแผนการเพาะปลูกพืชฤดูแล้ง ปี 2556/57 จำนวน 5.09 ล้านไร่ แยกเป็น ในเขตชลประทาน 2.95 ล้านไร่ แบ่งเป็น ข้าวนาปรัง 2.90 ล้านไร่ พืชไร่ พืชผัก 0.05 ล้านไร่ นอกเขตชลประทาน 2.14 ล้านไร่ แบ่งเป็น ข้าว



นาปรัง 1.84 ล้านไร่ พืชไร่ พืชผัก 0.30 ล้านไร่ และกรมส่งเสริมการค้าระหว่างประเทศได้ประสานขอความร่วมมือ GISTDA ถ่ายภาพเพื่อวิเคราะห์และติดตามสถานการณ์การเพาะปลูกข้าวนาปรังของ



# แนวน้ำ

วันที่ : จันทร์ 27 มกราคม 2557

ปีที่ : ฉบับที่: 11,973 หน้า: 13

คอลัมน์ : กรมส่งเสริมการค้าระหว่างประเทศ รับมือภัยแล้งในเขตลุ่มน้ำเจ้าพระยา



โอพาร์ พิทักษ์

เกษตรกร หากมีการเพาะปลูกเกินพื้นที่ที่กำหนดไว้กรมส่งเสริมการเกษตรจะเร่งประชาสัมพันธ์ให้เกษตรกรปลูกพืชอายุสั้น และพืชปุ๋ยสดทดแทนนาปรัง

นอกจากนี้ กรมส่งเสริมการค้าระหว่างประเทศได้สั่งการให้สำนักงานเกษตรจังหวัดในพื้นที่ลุ่มน้ำเจ้าพระยา ประสานหน่วยงานที่เกี่ยวข้องและร่วมบูรณาการในการช่วยเหลือเกษตรกรที่ได้รับผลกระทบ โดยการจัดทำเวทีชุมชนเพื่อประชาสัมพันธ์ให้เกษตรกร ในพื้นที่ทราบถึงสถานการณ์น้ำ แผนการจัดสรรน้ำ และการเพาะปลูกพืชฤดูแล้ง พร้อมทั้งรับฟังความคิดเห็นและความต้องการของเกษตรกร ซึ่งสรุปเป็นแนวทางการช่วยเหลือเกษตรกรผู้ปลูกข้าวนาปรัง ในเขตลุ่มน้ำเจ้าพระยาที่ได้รับผลกระทบจากภัยแล้ง ปี 2556/57 จำนวน 4 แนวทาง คือ 1. การปลูกพืชอายุสั้น และพืชปุ๋ยสดทดแทนนาปรัง เช่น ข้าวโพดเลี้ยงสัตว์ ข้าวโพดหวาน ข้าวโพดฝักสด ถั่วเหลือง ถั่วลิสง ถั่วเขียว และปอเทือง 2. การฝึกอาชีพโดยหน่วยงานของกรมส่งเสริมการค้าระหว่างประเทศ เช่น การเลี้ยงแมลงเศรษฐกิจเพาะถั่วงอก เพาะเห็ด ซ่อมเครื่องจักรกลการเกษตร และการผลิตสารชีวอินทรีย์ป้องกันกำจัดศัตรูพืช เป็นต้น 3. การส่งเสริมอาชีพจากหน่วยงานอื่นๆ ในกระทรวงเกษตรและสหกรณ์ เช่น ปศุสัตว์ (เปิด ไก่) ประมง (ปลาในบ่อพลาสติก/วงบ่อซีเมนต์) พัฒนาที่ดิน (ปุ๋ยพืชสด ปุ๋ยหมัก) และ 4. การส่งเสริมอาชีพจากหน่วยงานอื่นๆ (กรมอาชีวศึกษา กรมการพัฒนาชุมชน กรมพัฒนาฝีมือแรงงาน กรมการปกครองส่วนท้องถิ่น กรมการจัดหางาน สถาบันการศึกษา) เช่น การจ้างแรงงานฤดูแล้ง งานหัตถกรรม/จักสาน และอาชีพเสริม

อย่างไรก็ตาม ขณะนี้กรมส่งเสริมการค้าระหว่างประเทศอยู่ระหว่างการจัดทำโครงการช่วยเหลือเกษตรกรผู้ปลูกข้าวนาปรังในเขตลุ่มน้ำเจ้าพระยาที่ได้รับผลกระทบจากภัยแล้ง ปี 2556/57 เสนอกระทรวงเกษตรและสหกรณ์เพื่อให้การสนับสนุนงบประมาณ

สำหรับในพื้นที่อื่นๆ หากมีแนวโน้มได้รับผลกระทบจากภัยแล้ง กรมส่งเสริมการค้าระหว่างประเทศได้กำชับให้เจ้าหน้าที่เฝ้าติดตามสถานการณ์อย่างใกล้ชิด พร้อมทั้งให้คำแนะนำและช่วยเหลือเกษตรกรที่ได้รับผลกระทบตามแนวทางการช่วยเหลือเกษตรกรต่อไป



# แนวนำ

วันที่ : จันทร์ 27 มกราคม 2557

ปีที่ : ฉบับที่: 11,973 หน้า: 13

คอลัมน์ : ศีลอบรม



ศีลอบรม : พลเอกวิชาด จงสถอด อธิบดีกรมพัฒนาที่ดิน เป็นประธานเปิดโครงการ  
ศีลอบรมหลักสูตร "Coaching and Mentoring" รุ่นที่ 1 ณ บ้านทิพย์สวนทอง  
จ.สมุทรสงคราม เมื่อเร็วๆ นี้

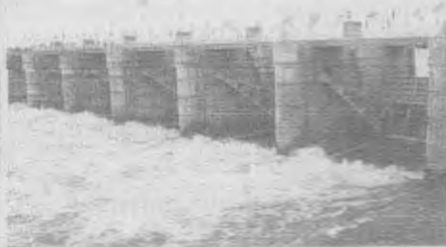


## โขง-เลย-ชี-มูล

โครงการผันน้ำจากแม่น้ำโขงเข้าสู่อีสาน เพื่อแก้ปัญหาความขาดแคลนเพราะขาดน้ำทำกิน...คนไทยรุ่นก่อนจะคุ้นกับชื่อ "โขง-ชี-มูล" ที่เจียบหายมาหลายสิบปี

แต่แล้วโครงการนี้ถูกรื้อฟื้นอีกครั้ง ในชื่อใหม่คล้ายเก่า โขง-เลย-ชี-มูล เนื่องจากผลสรุปวิกฤติทรัพยากรน้ำของไทย โดยสำนักงานคณะกรรมการพัฒนาการเศรษฐกิจและสังคมแห่งชาติ (สศช.) หากไม่มีการลงทุนพัฒนาแหล่งน้ำในอีก 20 ปีข้างหน้า ภาคอีสานจะขาดแคลนน้ำปีละ 15,833 ล้าน ลบ.ม. เป็นแรงผลักดันให้โครงการถูกนำมาปัดฝุ่นใหม่

ดร.สมเกียรติ ประจำวงษ์ ผอ.สำนักบริหารโครงการ กรมชลประทาน



บอกว่า โครงการบริหารจัดการน้ำโขง-เลย-ชี-มูล โดยแรงโน้มถ่วงเป็นการใช้หลักทางวิศวกรรมที่จะนำจากแม่น้ำโขงปีละ 40,000 ล้าน

ลบ.ม. นวกกับสภาพภูมิประเทศที่เหมาะสมในการส่งน้ำด้วยแรงโน้มถ่วง บริเวณปากแม่น้ำเลย อ.เชียงคาน จ.เลย ผ่านคลองผันน้ำ อุโมงค์ผันน้ำ และคลองส่งน้ำซึ่งจะขุดใหม่ตามแนวที่สูงริมขอบลุ่มน้ำโขง-ชี-มูล

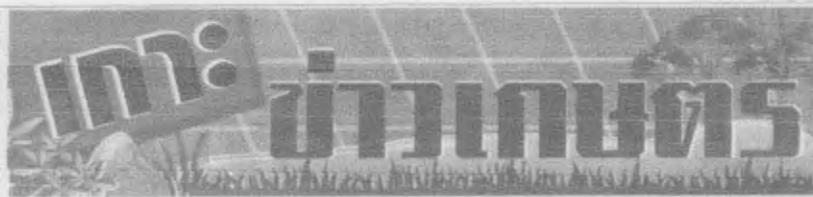
จะทำให้เกิดแม่น้ำเพิ่มขึ้นใหม่ 6 สาย มีความยาวรวมกัน 2,210 กม. อยู่บนที่สูงเพื่อ ระบายน้ำลงมาในพื้นที่ตอนล่าง กระจายน้ำเข้าสู่พื้นที่ชลประทานด้วยแรงโน้มถ่วงประมาณ 20 ล้านไร่ และสูบน้ำรินขอนแก่นอีก 10 ล้านไร่ รวมเป็นพื้นที่กว่า 30 ล้านไร่ หรือ 1.04 เท่าของพื้นที่ชลประทานปัจจุบัน

และคลองที่วางในแนวเชิงเขาริมขอบลุ่มน้ำสามารถคักน้ำหลากจากพื้นที่ต้นน้ำได้ 25-30% สามารถชะลอน้ำหลากและผันข้ามลุ่มน้ำสาขาไปยังพื้นที่วิกฤติภัยแล้ง ที่การพัฒนาแหล่งน้ำในรูปแบบปกติทำได้ยาก

ที่ผ่านมาโครงการนี้ ได้ทำการศึกษาความเหมาะสมผลกระทบสิ่งแวดล้อม (EIA) และการประเมินสิ่งแวดล้อมระดับยุทธศาสตร์ (SEA) เสร็จสิ้นมาตั้งแต่ปี 2555 พบว่า โครงการมีความเป็นไปได้ทางวิศวกรรม มีผลกระทบด้านสิ่งแวดล้อมและสังคมน้อย มีความคุ้มค่าทางด้านเศรษฐกิจ ช่วยแก้ปัญหาขาดแคลนน้ำได้อย่างมั่นคงและยั่งยืน...ส่วนขั้นตอนต่อจากนี้ กรมชลประทานจะเร่งดำเนินการประชาสัมพันธ์โครงการ ออกแบบรายละเอียดการพัฒนาแหล่งน้ำที่ปากน้ำเลย ประสานงานกับคณะกรรมการลุ่มน้ำโขง จากนั้นจะขออนุมัติคณะรัฐมนตรี และดำเนินการก่อสร้าง

เรียกว่า ราชการพร้อมดินหน้า...แต่ยังไม่ไต่ยืมเสียงคนในพื้นที่เลยว่าจะเอาด้วยหรือไม่.

ชมชื่น ชูชื่อ



เกษตรกรประจําวันจันทร์ที่ 27 มกราคม พ.ศ. 2557. ....  กรมชลประทาน กำหนดแผนการใช้น้ําจากเขื่อนต่าง ๆ คือ เขื่อนภูมิพล จ.ตาก เขื่อนสิริกิติ์ จ.อุตรดิตถ์ เขื่อนแควน้อยบำรุงแดน จ.พิษณุโลก เขื่อนป่าสักชลสิทธิ์ จ.ลพบุรี เพื่อสนับสนุนการใช้น้ําในช่วงฤดูฝนถึงปี 2558/2557 ของลุ่มน้ําเจ้าพระยา เป็นปริมาณน้ํารวมทั้งสิ้น 5,300 ล้านลูกบาศก์เมตร ซึ่งน้ํามาจากเขื่อนภูมิพล และเขื่อนสิริกิติ์ รวมกันจํานวน 3,000 ล้านลูกบาศก์เมตร จากเขื่อนแควน้อยบำรุงแดน จํานวน 800 ล้านลูกบาศก์เมตร และเขื่อนป่าสักชลสิทธิ์ อีกจํานวน 700 ล้านลูกบาศก์เมตร และผันน้ํากลุ่มน้ําแม่กลองมาเสริมอีก 1,000 ล้านลูกบาศก์เมตร. ....  สำหรับการติดตามสภาพการเพาะปลูกข้าวนาปรังในพื้นที่ชลประทานของลุ่มน้ําเจ้าพระยา พบว่ามีพื้นที่ทำนาปรังเพิ่มขึ้นอย่างต่อเนื่อง จนเกินแผนที่ได้กำหนดไว้ไปกว่าร้อยละ 180 แล้ว ซึ่งหากพื้นที่ทำนาปรังยังคงเพิ่มขึ้นเช่นนี้ ย่อมจะเสี่ยงต่อปัญหาการขาดแคลนน้ําได้ในอนาคต เนื่องจากต้องน้ําน้ําที่สำรองไว้ใช้ในช่วงต้นฤดูฝนมีน้ําน้ําใช้ จึงขออย่าให้เกษตรกรให้ความร่วมมือในการงดทำนาปรังอย่างต่อเนื่องด้วย เพื่อให้ปริมาณน้ํามีอยู่อย่างจํากัดนี้ เพียงพอใช้อย่างไม่ขาดแคลน. ....  องค์การบริหารส่วนจังหวัดสตูล ร่วมกับ เทศบาลตำบลท่าแพ อ.ละงู จ.สตูล จัดงาน “มรดกอันคาวมั้น มหัศจรรย์อาหารอร่อย ของดีที่ละงู ครั้งที่ 8 ประจำปี 2557” ระหว่างวันที่ 10-16 กุมภาพันธ์ 2557 ณ สนามกีฬา ครองข้ามตัวม้งวนเทศบาลตำบลท่าแพ และลานกีฬาอเนกประสงค์เทศบาลตำบลท่าแพ อ.ละงู จ.สตูล เพื่อประชาสัมพันธ์อาหารและสินค้าพื้นเมืองของ จ.สตูล ให้เป็นที่รู้จักอย่างแพร่หลายมากขึ้น. ....  กิจกรรมในงาน ได้แก่ การจำหน่ายอาหารดี เมืองละงู สินค้าโอท็อป ประกวดมิสมรดกอันคาวมั้น 2014 แข่งขันนกบินหลาดง แข่งขันนกกทรงหัวจุก เป็นต้น. ....  จากภาคใต้มาที่ภาคอีสาน จังหวัดนครราชสีมา ร่วมกับ องค์การบริหารส่วนจังหวัดนครราชสีมา ขอเชิญเที่ยวชม “งานเบญจมาศบาน ในม่านหมอก” ในวันที่ 18-19 กุมภาพันธ์ ณ บริเวณหน้าที่ท่าถาวรองค์การบริหารส่วนตำบลไทยสามัคคี อ.วังน้ําเขียว จ.นครราชสีมา มีกิจกรรม เช่น ประกวดและจำหน่ายดอกเบญจมาศ การแสดงและจำหน่ายสินค้าผักเมืองหนาวปลอดสารพิษ การจัดสวนหย่อม ตกแต่งภูมิทัศน์ และอื่น ๆ อีกมากมาย.

“ดวงข้าว”



### ลดคอร์รัปชันสหกรณ์

นายวิณะโรจน์ ทรัพย์ส่งสุข อธิบดีกรมตรวจบัญชีสหกรณ์ เปิดเผยว่า ปี 2557 นี้ กรมได้ประกาศให้เป็นปีแห่งการพัฒนาคุณภาพการตรวจสอบบัญชีสหกรณ์ โดยกรมได้ปรับแผนขับเคลื่อนการดำเนินงานเพื่อพัฒนาระบบบริหารจัดการด้านการเงินและการบัญชีของสหกรณ์และกลุ่มเกษตรกรกว่า 10,000 แห่งทั่วประเทศ ให้มีความเข้มแข็ง โปร่งใส และสามารถพึ่งพาตนเองได้ นอกจากนี้ ยังมุ่งพัฒนาระบบงานและสร้างมาตรฐานให้กับระบบบัญชีพร้อมพัฒนาศักยภาพและสร้างความเข้มแข็งให้กับบุคลากรที่จะเข้าไปตรวจสอบบัญชีประจำปี ซึ่งเน้นให้ปฏิบัติงานเชิงคุณภาพ สร้างความโปร่งใส และลดปัญหาการทุจริต เพื่อให้การบริหารจัดการมีประสิทธิภาพสูงขึ้น ทั้งนี้ เพื่อให้สอดคล้อง

และทันต่อสถานการณ์ที่เปลี่ยนแปลงไป และเตรียมความพร้อมธุรกิจสหกรณ์ไทยเข้าสู่ประชาคมเศรษฐกิจอาเซียน (เออีซี) ในปี 2558 ด้วย

### ร้านทองคำรับตรุษจีน

นายจิตติ ตั้งสิทธิ์ภักดี นายกสมาคมค้าทองคำ และเจ้าของห้างขายทองคำทองอินฮิวเฮง กล่าวถึงภาวะตลาดร้านค้าทองคำในช่วงเทศกาลตรุษจีน ว่า จะตึกคักมากกว่าเวลาปกติ โดยจะเห็นความตึกคักชัดเจนก็ช่วงหลังการแจกแคะเอ๊ยไปแล้ว อย่างไรก็ตามเมื่อเทียบกับช่วงเทศกาลตรุษจีนปีที่แล้วปีนี้อาจจะตึกคักน้อยกว่าเพราะว่าราคาทองคำตั้งแต่ต้นปีปรับตัวสูงขึ้น แต่หากราคาทองอยู่ในระดับต่ำกว่าบาทละ 2 หมื่นบาท ก็น่าจะมีความต้องการซื้ออยู่ อย่างไรก็ตาม การแข่งขันในร้านค้าทองคำนั้นยังมีสูงอยู่ โดยเฉพาะในเรื่องการออกแบบจากโรงงาน รวมทั้งน้ำหนัก เช่น ทางร้านอินฮิวเฮงจะผลิตทองคำออกมาหลายขนาดตามความต้องการของลูกค้า ซึ่งมีตั้งแต่ไซส์เล็ก เช่น ครึ่งสลึง เป็นต้นไป



# ข่าวสด

วันที่ : จันทร์ 27 มกราคม 2557

ปีที่ : ฉบับที่: 8,460 หน้า: 29

คอลัมน์ : ขวณเที่ยว



**ขวณเที่ยว**  
นางจิรวรรณ แอ็ช  
ประสุต ร่องปลัด ทษ.  
และนายปวิฬ ชำนิ  
ประศาสน์ สุ่ว่ว  
อ้างทอง ถ่ายรูปกับ  
หน่วยงานที่จัดงาน  
วันเกษตรและของดี  
เมืองอ้างทอง วันที่ 29  
ม.ค.-9 ก.พ.นี้ ที่วัด  
ขุนอินทประมูล



# เกษตรฯเร่งวิจัยมั่งคุดฉายรังสีส่งออกสหรัฐ ๘9

กรมวิชาการเกษตรวิจัยต่อยอดงานวิจัยส่งออก มั่งคุดฉายรังสี ไปตลาดสหรัฐ ซึ่ยึดอายุเก็บรักษาคุณภาพหลังเก็บเกี่ยวได้นานกว่า 35 วัน พร้อมลดต้นทุนค่าขนส่ง เพิ่มโอกาสแข่งขันทางการตลาดนำหน้าเวียดนาม

นายดำรงค์ จิระสุทัศน์ อธิบดีกรมวิชาการเกษตร เปิดเผยว่า การส่งออกมั่งคุดมีปัญหาสินค้าเสื่อมคุณภาพ โดยเฉพาะมั่งคุดฉายรังสีที่ส่งออกไปยังสหรัฐ ทำให้ผิวเปลือกมั่งคุดแข็งเร็วขึ้นและยากต่อฉาบยาโรค และสินค้ายังมีอายุการวางจำหน่ายในตลาดสั้นลง เฉลี่ยประมาณ 5-6 วัน ซึ่งส่งผลกระทบต่อราคาและศักยภาพการแข่งขันทางการตลาด

“การขนส่งสินค้ามั่งคุดไปยังตลาดสหรัฐที่ผ่านมา ใช้เฉพาะการขนส่งทางอากาศหรือทางเครื่องบินเท่านั้น ซึ่งแต่ละเที่ยวบินมีข้อจำกัดด้านระวางการขนส่งและมีค่าใช้จ่ายในการขนส่ง

แพงกว่าการส่งออกทางเรือหลายเท่า ทำให้ต้นทุนการผลิตของผู้ประกอบการเพิ่มสูงขึ้น”

กรมฯได้เร่งดำเนินการศึกษาและพัฒนาการจัดการหลังเก็บเกี่ยวที่มีผลต่อคุณภาพและการเก็บรักษามั่งคุดฉายรังสี โดยต่อยอดงานวิจัยการพัฒนาเทคโนโลยี การยืดอายุการเก็บรักษามั่งคุดเพื่อส่งออกทางเรือ ช่วยลดต้นทุนค่าใช้จ่ายในการขนส่งสินค้ามั่งคุดไปสหรัฐ เพื่อช่วยเหลือผู้ประกอบการและเกษตรกร

ผลการศึกษาช่วยเก็บรักษาคุณภาพมั่งคุดฉายรังสีได้นานถึง 35 วัน โดยคุณภาพมั่งคุดยังเป็นที่ยอมรับได้ในเชิงการค้า ซึ่งเพียงพอต่อการขนส่งมั่งคุดฉายรังสีทางเรือไปยังสหรัฐ ช่วยลดต้นทุนจากการขนส่งทางอากาศได้มาก

“ปกติต้นทุนการผลิตและส่งออกมั่งคุดฉายรังสีไปสหรัฐทางอากาศอยู่ที่ประมาณ 223 บาท/กิโลกรัม หากผู้ประกอบการและผู้ส่งออก

ดำเนินการตามขั้นตอนของโครงการวิจัยและใช้วิธีขนส่งทางเรือ ต้นทุนจะอยู่ที่กิโลกรัมละประมาณ 65-66 บาท ทำให้ผู้บริโภคในต่างประเทศเข้าถึงมั่งคุดสดได้เพิ่มขึ้น ที่สำคัญยังช่วยเพิ่มโอกาสการแข่งขันในตลาดสหรัฐได้ ถือเป็นแนวทางที่จะกระจายผลผลิตมั่งคุดของเกษตรกรสู่ต่างประเทศได้มากยิ่งขึ้น และช่วยบรรเทาปัญหาสินค้าล้นตลาดและราคาตกต่ำได้ในอนาคต” นายดำรงค์ กล่าว

ที่ผ่านมา กรมวิชาการเกษตรได้จัดฝึกอบรมถ่ายทอดองค์ความรู้และเทคโนโลยีการยืดอายุการเก็บเกี่ยวและรักษาคุณภาพมั่งคุดให้แก่กลุ่มเครือข่ายมั่งคุดจันทร์แล้ว และจะเร่งทำแผนขนาดหรือปริมาณรับรังสี (Dose mapping) ของบรรจุภัณฑ์ของโครงการวิจัยฯ เพื่อขออนุมัติต่อ USDA ของสหรัฐ จะส่งเสริมให้มั่งคุดไทยก้าวนำคู่แข่งอย่างเวียดนามได้





# กรมตรวจบัญชีแยกเครื่อง 'พัฒนาระบบ-คน'รับเออีซี

กรมตรวจบัญชีสหกรณ์ เตรียมพร้อมเข้า "เออีซี" เร่งยกระดับคุณภาพสหกรณ์-กลุ่มเกษตรกร-ชุมชน 1.หมื่นแห่งทั่วประเทศ สร้างความเข้มแข็งโปร่งใสด้านบริหารจัดการการเงินและบัญชี หวังลดคอร์รัปชัน

นายวิณะโรจน์ ทรัพย์ส่งสุข อธิบดีกรมตรวจบัญชีสหกรณ์ เปิดเผยว่าเพื่อเตรียมความพร้อมธุรกิจสหกรณ์ไทยเข้าสู่ประชาคมเศรษฐกิจอาเซียนหรือเออีซี ในปี 2558 กรมตรวจบัญชีสหกรณ์จะเร่งพัฒนาคุณภาพการตรวจสอบบัญชีสหกรณ์ โดยจะปรับแผนขับเคลื่อนการดำเนินงานเพื่อพัฒนาระบบบริหารจัดการด้านการเงินและการบัญชีของสหกรณ์และกลุ่มเกษตรกรกว่า 10,000 แห่งทั่วประเทศ ให้มีความเข้มแข็ง โปร่งใสและสามารถพึ่งพาตนเองได้ พัฒนาระบบงานและสร้างมาตรฐานให้กับระบบบัญชี

พร้อมทั้งพัฒนาศักยภาพและสร้างความเข้มแข็งให้กับบุคลากรที่จะเข้าไปตรวจสอบบัญชีประจำปี เห็นปฏิบัติงานเชิงคุณภาพ สร้างความโปร่งใส และลดปัญหาการทุจริต เพื่อให้การบริหารจัดการมีประสิทธิภาพสูง ทั้งนี้ เพื่อให้สอดคล้องและทันต่อสถานการณ์ที่เปลี่ยนแปลงไป โดยเฉพาะการประกอบธุรกิจของสหกรณ์และสถาบันเกษตรกรที่ขยายตัวอย่างรวดเร็ว และมีความซับซ้อนหลากหลายมากขึ้น

นอกจากนี้กรมฯได้พัฒนาโปรแกรมระบบบัญชีสหกรณ์ และระบบตรวจสอบบัญชีคอมพิวเตอร์ เพื่อรองรับการตรวจสอบบัญชีของสหกรณ์ที่ใช้ระบบบัญชีที่ซับซ้อน เพื่อให้การปฏิบัติงานของบัญชีมีคุณภาพเป็นไปตามมาตรฐานสากล พัฒนาระบบเตือนภัยด้านการเงินเพื่อป้องกันความเสียหายที่อาจเกิดขึ้นได้ และมีแผนสานต่อนโยบายที่ได้ดำเนินการมาอย่างต่อเนื่อง เช่น โครงการพัฒนาเกษตรกรเพื่อเข้าสู่สมาร์ทฟาร์มเมอร์ (Smart Farmer) การให้บริการโปรแกรมบัญชีรายบุคคล (Smart Acc) และโครงการเฉลิมพระเกียรติสมเด็จพระเทพรัตนราชสุดาฯ สยามบรมราชกุมารี เป็นต้น

นอกจากพัฒนาระบบบริหารจัดการการเงินและการบัญชีสหกรณ์ให้ดีขึ้นแล้ว กรมฯยังได้พัฒนาระบบ COOP Hub เชื่อมโยงข้อมูลจากระบบบัญชีสหกรณ์มาแสดงผ่าน

หน้าจอเพื่อให้บริการข้อมูลแก่สมาชิกสหกรณ์ตามความต้องการ ทั้งข้อมูลฐานะทางการเงินภาวะเศรษฐกิจ งบการเงิน และอื่นๆ ที่สำคัญ เป็นต้น ซึ่งระบบ COOP Hub จะเป็นช่องทางช่วยให้สหกรณ์สามารถให้บริการทางด้านข้อมูลที่มีประสิทธิภาพมากยิ่งขึ้น และสมาชิกสามารถติดตามการดำเนินการของสหกรณ์ได้อย่างโปร่งใส ซึ่งนับได้ว่าเป็นการสร้างคุณภาพการบริการของสหกรณ์ให้แก่สมาชิกได้อย่างเป็นรูปธรรม

นายวิณะโรจน์ กล่าววว่าเพื่อให้การปฏิบัติงานเชิงคุณภาพประสบผลสำเร็จ กรมฯจะจัดทำคำแนะนำนายทะเบียนสหกรณ์ เรื่องมาตรการเพิ่มประสิทธิภาพงานตรวจสอบบัญชีสหกรณ์ ให้ผู้เกี่ยวข้องถือเป็นแนวปฏิบัติและจัดระดับกลุ่มสหกรณ์เป็น 3 กลุ่ม เพื่อให้สามารถให้บริการตรวจสอบบัญชีได้อย่างมีประสิทธิภาพ

ประกอบด้วย 1.กลุ่ม AAA เป็นสหกรณ์ที่มีการดำเนินงานและจัดทำรายงานทางการเงินเป็นไปตามกฎหมาย ระเบียบ และข้อบังคับ 2.กลุ่ม AA เป็นสหกรณ์ที่มีความเสี่ยงที่อาจดำเนินงานที่ขัดต่อกฎหมายสหกรณ์ และจัดทำรายงานทางการเงินไม่เป็นไปตามระเบียบที่นายทะเบียนสหกรณ์กำหนด และ 3.กลุ่ม A เป็นสหกรณ์ที่มีข้อบกพร่องจากการดำเนินงานและจัดทำรายงานทางการเงินไม่เป็นไปตามระเบียบที่นายทะเบียนสหกรณ์กำหนด

ทั้งนี้ ในกลุ่ม AA และ A ผู้สอบบัญชีต้องประเมินความเสี่ยงในการตรวจสอบบัญชี พร้อมพิจารณาขยายขอบเขตการปฏิบัติงานสอบบัญชีเพิ่มขึ้น ที่สำคัญต้องกำกับดูแลให้คำแนะนำและติดตามอย่างใกล้ชิด เพื่อป้องกันปราชัยและลดความเสียหายที่อาจเกิดขึ้นแก่สมาชิกและสหกรณ์

กรมฯยังมีแผนเร่งเสริมสร้างความรู้และส่งเสริมการจัดทำบัญชีแก่สมาชิกสหกรณ์ กลุ่มเกษตรกร กลุ่มอาชีพ วิชาชีพชุมชน รวมทั้งขับเคลื่อนและติดตามงานบัญชีให้แก่เกษตรกรเยาวชนและประชาชนทั่วไป เพื่อให้เกษตรกรไทยรู้จักตนเอง รู้รายรับ รายจ่าย รู้ต้นทุนการผลิต กำไรหรือขาดทุนจากการประกอบอาชีพ สามารถวิเคราะห์ผลตอบแทนการผลิต การทบทวนต้นทุนเพื่อสร้างรายได้ และมีการออมอย่างเป็นระบบ เพื่อให้เกษตรกรมีคุณภาพชีวิตที่ดี



### ต่อยอดวิจัยต้นส่งออกมั่งคุด

นายดำรงค์ จิระสุทัศน์ อธิบดีกรมวิชาการเกษตรเปิดเผยว่า เนื่องจากการส่งออกมั่งคุดมีปัญหาเรื่องสินค้าเสื่อมคุณภาพ โดยเฉพาะมั่งคุดฉายรังสีที่ส่งออกไปยังสหรัฐอเมริกา หลังผ่านการฉายรังสีทำให้ผิวเปลือกมั่งคุดแข็งเร็วขึ้นและบรีโคคยาก และสินค้ายังมีอายุการวางจำหน่ายในตลาดสั้นลง เฉลี่ยประมาณ 5-6 วัน ซึ่งส่งผลกระทบต่อราคาและศักยภาพการแข่งขันทางการตลาดต่ำลงด้วย ขณะเดียวกันการขนส่งสินค้ามั่งคุดไปยังตลาดสหรัฐที่ผ่านมาใช้เฉพาะการขนส่งทางอากาศหรือทางเครื่องบินเท่านั้น ซึ่งแต่ละเที่ยวบินมีข้อจำกัดด้านระวางการขนส่ง และมีค่าใช้จ่ายในการขนส่งแพงกว่าการส่งออกทางเรือหลายเท่า ทำให้ต้นทุนการผลิตของผู้ประกอบการเพิ่มขึ้น

กรมวิชาการเกษตรจึงให้สถาบันวิจัยพืชสวนเร่งดำเนินโครงการศึกษาและพัฒนาการจัดการหลังการเก็บเกี่ยวที่มีผลต่อคุณภาพและการเก็บรักษามั่งคุดฉายรังสีเพื่อการส่งออกทางเรือไปตลาดสหรัฐ เป็นการศึกษาต่อยอดงานวิจัยเรื่องการพัฒนาเทคโนโลยีการยืดอายุการเก็บรักษามั่งคุดเพื่อการส่งออกทางเรือซึ่งดำเนินการเสร็จสิ้นและได้รับการจดอนุสิทธิบัตรจากกรมทรัพย์สินทางปัญญาแล้ว เพื่อหาแนวทางลดความเสียหายของผลมั่งคุดจากการฉายรังสีและการขนส่งทางเรือเพื่อส่งออกปสหรัฐ ทั้งยังยืดอายุการเก็บรักษามั่งคุดสำหรับการขนส่งทางเรือที่มีค่าขนส่งและต้นทุนต่ำ ซึ่งช่วยลดต้นทุนของผู้ประกอบการ ■



## กับนสถานการณั

### เกษตรฯ เฝ้าระวังใช้หัวदनก

นายชวลิต ชูขจร ปลัดกระทรวงเกษตรและสหกรณ์เปิดเผยว่า แม้จะเกิดการแพร่ระบาดของใช้หัวदनกในประเทศเวียดนามและจีน แต่ขอยืนยันว่าประเทศไทยยังคงรักษาสถานภาพปลอดโรคใช้หัวदनกตั้งแต่ 12 พ.ย. 2551 จนถึงปัจจุบัน ซึ่งกรมปศุสัตว์ได้ติดตามสถานการณ์และข้อมูลข่าวสารอย่างใกล้ชิด รวมทั้งเฝ้าระวังและป้องกันโรคใช้หัวदनกอย่างเข้มงวดและต่อเนื่อง โดยเฉพาะพื้นที่เสี่ยง เช่น พื้นที่ 10 กิโลเมตรจากแนวชายแดนประเทศเพื่อนบ้าน แหล่งอาศัยของนกอพยพและนกธรรมชาติซึ่งมีการขนถ่ายมาเชื้อโรคบิลละ 4 ครั้งมาโดยตลอด สำหรับการป้องกันเชื้อโรคที่มากับผู้เดินทางมาจากต่างประเทศ ให้ด่านกักสัตว์ระหว่างประเทศในท่าอากาศยานประสานการทำอากาศยานเพื่อขอทำลายเชื้อโรคที่รองเท้าผู้โดยสารจากต่างประเทศ โดยเฉพาะผู้เดินทางที่เดินทางมาจากประเทศจีน และห้ามเข้าฟาร์มสัตว์ปีก ทั้งนี้ขอให้ประชาชนมั่นใจว่าสัตว์ปีกในการกำกับดูแลของกรมปศุสัตว์ปลอดภัยจากโรคใช้หัวदनก

อย่างไรก็ตาม หากพบสัตว์ปีกป่วยหรือตายผิดปกติโดยไม่ทราบสาเหตุ ให้รีบแจ้งเจ้าหน้าที่ปศุสัตว์ อาสาสมัครสาธารณสุข กำนัน ผู้ใหญ่บ้าน องค์การบริหารส่วนตำบล (อบต.) ในพื้นที่ทันที



## ค่อยอดงานวิจัย 'มังคุดฉายรังสี' แก้เสื่อมคุณภาพ

● กรมวิชาการเกษตรวิจัยค่อยอดส่งออก "มังคุดฉายรังสี" ไปสหรัฐ เพื่อช่วยขจัดอาชญากรรมรักษาคุณภาพหลังเก็บเกี่ยวได้นานกว่า 35 วัน. และลดต้นทุนค่าขนส่งทางเรือ ล่าสุดได้จัดฝึกอบรมถ่ายทอดองค์ความรู้ให้กลุ่มเครือข่ายมังคุดจันทบุรีแล้ว นายดำรงค์ จิระสุทัศน์ อธิบดีกรมวิชาการเกษตร เปิดเผยว่า เนื่องจากการส่งออกมังคุดมีปัญหาเรื่องสินค้าเสื่อมคุณภาพ โดยเฉพาะมังคุดฉายรังสีที่ส่งออกไปยังสหรัฐอเมริกา หลังผ่านการฉายรังสีที่ 400 เกรย์ ทำให้ผิวเปลือกมังคุดแข็งเร็วขึ้นและซากต่อการบริโภค และสินค้ายังมีอายุการวางจำหน่ายในตลาดสั้นลงเฉลี่ยประมาณ 5-6 วัน ซึ่งส่งผลกระทบต่อราคาและศักยภาพการแข่งขันทางการตลาดต่ำลงด้วย กรมวิชาการเกษตรจึงได้มอบหมายให้สถาบันวิจัยพืชสวน เร่งดำเนินโครงการศึกษาและพัฒนาการจัดการหลังการเก็บเกี่ยวที่มีผลต่อคุณภาพและการเก็บรักษามังคุดฉายรังสีเพื่อการส่งออกทางเรือไปตลาดสหรัฐ

ล่าสุดกรมวิชาการเกษตรได้จัดฝึกอบรมถ่ายทอดองค์ความรู้และเทคโนโลยีการยืดอายุการเก็บเกี่ยวและรักษาคุณภาพมังคุดเพื่อการส่งออกทางเรือไปตลาดสหรัฐ ให้แก่กลุ่มเครือข่ายมังคุดจันทบุรีแล้ว ทำให้เกษตรกรเกิดความเชื่อมั่นในการส่งออกมังคุดทางเรือไปสหรัฐเพิ่มขึ้น ปัจจุบันกรมวิชาการเกษตรอยู่ระหว่างเร่งเตรียมแผนและประสานหน่วยงานที่เกี่ยวข้องทุกฝ่าย อาทิ ผู้ประกอบการ ผู้ส่งออก นักวิชาการเครือข่ายมังคุด สำนักงานมาตรฐานสินค้าเกษตรและอาหารแห่งชาติ (มกอช.) สำนักงานพัฒนาการวิจัยการเกษตร (สวอ.) สำนักงานที่ปรึกษาการเกษตรต่างประเทศ ประจำนครลอสแอนเจลิส (แอลเอ) รวมถึงผู้นำเข้าในสหรัฐ เพื่อที่จะทดสอบส่งออกมังคุดจากภาคตะวันออกฉายรังสีไปสหรัฐทางเรือจริงในฤดูเก็บเกี่ยวปี 2557 นี้ โดยจำลองเป็นกรณีศึกษาในเชิงการค้า นำร่อง 7-8 ตันก่อน โดยเชื่อมโยงระหว่างผู้ส่งออก 2 ราย และผู้นำเข้าปลายทาง 2 ราย



# คม ชัด ลึก

วันที่ : จันทร์ 27 มกราคม 2557

ปีที่ : ฉบับที่ : 4,482 หน้า : 12

คอลัมน์ : ครบรอบ ๑ ปี



**ครบรอบ 1 ปี**-นายยุคล ลิ้มแหลมทอง รองนายกรัฐมนตรีและรัฐมนตรีว่าการกระทรวงเกษตรและสหกรณ์ (ขวาสุด) มอบกระเช้าดอกไม้ร่วมแสดงความยินดี เนื่องในวันคล้ายวันสถาปนาครบรอบ 1 ปีกรมฝนหลวงและการบินเกษตร โดยมี นายสุรสิทธิ์ กิตติมณฑล รองอธิบดีกรมฝนหลวงและการบินเกษตร คือนริบ ณ กรมฝนหลวงและการบินเกษตร กรุงเทพฯ เมื่อเร็วๆ นี้



**สหกรณ์ประมง...ดร.จุมพล สงวนสิน อธิบดีกรมส่งเสริมสหกรณ์ เป็นประธานเปิดการประชุมใหญ่สามัญครั้งแรกของสหกรณ์ประมงผู้เพาะเลี้ยงสัตว์น้ำปทุมธานี จำกัด ซึ่งเป็นสหกรณ์ประมงแห่งแรกในจังหวัดปทุมธานีพร้อมมอบใบสำคัญรับจดทะเบียนตั้งสหกรณ์แก่นายวีระเดช ลีเจริญ ประธานคณะผู้จัดตั้งสหกรณ์ ณ สำนักงานสหกรณ์จังหวัดปทุมธานี เมื่อเร็วๆ นี้**



## อ่างทองจัดงานเกษตรและของดีครั้งที่ 2

นางจิรวรรณ แยมประยูร รองปลัดกระทรวงเกษตรและสหกรณ์ และนายปวิณ ชำนิประศาสน์ ผู้ว่าราชการจังหวัดอ่างทอง ร่วมกันแถลงถึงการจัดงานเกษตรและของดีเมืองอ่างทอง ครั้งที่ 2 ที่บริเวณวัดขุนอินทประมูล อำเภอโพธิ์ทอง จังหวัดอ่างทอง โดยกระทรวงเกษตรและสหกรณ์ ร่วมกับจังหวัดอ่างทอง จัดอย่างยิ่งใหญ่ระหว่างวันที่ 29 มกราคม-9

กุมภาพันธ์ 2557 หลังที่ประสบความสำเร็จจากการจัดงานครั้งแรกเมื่อต้นปี 2556 มีผู้เข้าชมงานกว่า 120,000 คน มีมูลค่าทางเศรษฐกิจไม่ต่ำกว่า 30 ล้านบาท

โดยครั้งนี้เตรียมพบกับเมืองเกษตรสีเขียว ตื่นตาตื่นใจกับอุโมงค์ผักรูปทรงต่างๆ ที่สอดแทรกความรู้ทั้งเรื่องดิน น้ำ พืช ข้าว ประมง พร้อมเลือกซื้อสินค้าคุณภาพจากกลุ่มโอท็อป และกลุ่มวิสาหกิจชุมชนกว่า 1,000 รายการ และ 200 กว่าร้านค้า

นายปวิณ ชำนิประศาสน์ ผู้ว่าราชการจังหวัดอ่างทอง กล่าวถึงการจัดงานเกษตรและของดีเมืองอ่างทองว่า เกิดจากจังหวัดอ่างทอง โดยหน่วยงานภาครัฐ และเอกชน พร้อมเจ้าอาวาสวัดขุนอินทประมูล ได้เล็งเห็นว่าจ้ง

หวัดอ่างทองเป็นแหล่งผลิตสินค้าที่สำคัญ เช่น ข้าวนาปี ข้าวนาปรัง รวมทั้งยังเป็นแหล่งผลิตสินค้าปศุสัตว์ที่สำคัญหลายชนิด จึงจำเป็นต้องมีการประชาสัมพันธ์ให้ประชาชนได้รู้จักศักยภาพทุกด้านของอ่างทอง โดยได้รับการสนับสนุนจากกระทรวงเกษตรและสหกรณ์

ด้านนายจิรวรรณกล่าวต่อว่า การจัดงาน



ครั้งนี้เพื่อให้ทุกคนเห็นว่าเกษตรเป็นชีวิตของชาติ เป็นสิ่งที่ทำให้เรามีชีวิตอยู่ได้ ขณะเดียวกันงานเกษตรกรรมทุกชิ้นเป็นสิ่งที่เกิดจากธรรมชาติ เป็นการสร้างสรรค์อย่างมหัศจรรย์ โดยมนุษย์เรานำสิ่งเหล่านี้มาต่อยอดด้วยปัญญาให้สิ่งใหม่ๆ เพราะฉะนั้นทุกคนไม่ควรพลาดที่จะมางานเกษตรและของดีเมืองอ่างทองครั้งนี้.



## ชงตั้งศูนย์ฝนหลวงเพิ่มภาคอีสาน

นายยุทธ ลัมแหลมทอง วิชาการ รองนายกรัฐมนตรี และ รว.เกษตรและสหกรณ์ เปิดเผยระหว่างเป็นประธานในวันครบรอบ ๕ ปี วันสถาปนากรมฝนหลวง และการบินเกษตร ว่า ฝนหลวง เป็นวิวัฒนาการที่พระบาทสมเด็จพระเจ้าอยู่หัว ทรงประดิษฐ์คิดค้นขึ้นเพื่อแก้ไขปัญหาภัยแล้ง โดยเริ่มแรกได้ตั้งเป็นสำนักงานปฏิบัติการฝนหลวง ก่อนที่จะรวมเข้ากับกองบินเกษตร ภายใต้การกำกับดูแลของกระทรวงเกษตรและสหกรณ์ และได้ยกระดับขึ้นเป็นกรมฝนหลวงในปัจจุบัน

นายชวลิต ชูขจร ปลัดกระทรวงเกษตรและสหกรณ์ กล่าวเสริมว่า กรมฝนหลวงและการบินเกษตร เป็นกรมน้องใหม่ที่จัดตั้งขึ้นมา จึงอยากให้มีบุคลากรในหน่วยงานได้เตรียมความพร้อมในการทำงานเพื่อช่วยเหลือเกษตรกรและแก่

มีผู้ทบทองแล้ว พร้อมทั้งในประสานการทำงานกับหน่วยงานที่เกี่ยวข้อง เพื่อให้มีการทำงานอย่างบูรณาการ พร้อมกันให้ นำเอาองค์ความรู้และผลงานวิจัยที่มีมาปรับใช้ ในการทำงานเพื่อผลการปฏิบัติงานออกมาเป็นผลสำเร็จและสามารถสร้างความเชื่อมั่นให้กับเกษตรกรได้

ด้าน นายวราวุธ จันทร์นิรันดร์ รองอธิบดีกรมฝนหลวงและการบินเกษตร กล่าวว่า ในขณะนี้ได้เตรียมขยายศูนย์ปฏิบัติการฝนหลวงเพิ่มอีก 1 ศูนย์ จากเดิมที่มีอยู่ 5 ศูนย์ ซึ่งมองในพื้นที่ของภาคตะวันออกเฉียงเหนือไว้เนื่องจากมีพื้นที่กว้างขวาง คาดว่าจะดำเนินการแล้วเสร็จภายใน ๒ ปี และขณะนี้ได้เตรียมการให้นักบินขึ้นฝึกซ้อมการบินและให้เจ้าหน้าที่เตรียมสารทำฝนหลวงไว้ในสต็อกเรียบร้อยแล้ว





# แนวหน้า

วันที่ : จันทร์ 27 มกราคม 2557

ปีที่ : ฉบับที่: 11,973 หน้า: 14

คอลัมน์ : ครอบคลุม ๑ ปี



ครบรอบ 1 ปี : ชุด ถิ่นแหล่งของ รักษาการรองนายกรัฐมนตรี และรักษาการ รมว.เกษตร และสหกรณ์ นำกระเช้าดอกไม้มาร่วมแสดงความยินดีเนื่องในวันคล้ายวันสถาปนาครบรอบ 1 ปี กรมส่งเสริมและการพัฒนา โดยนิ สุรสิทธิ์ กิตติมณฑล รองอธิบดีกรมส่งเสริมและการพัฒนา สอนรับ