



ข่าว

เศรษฐกิจการเกษตร

ปีที่ 24 ฉบับที่ 1 ประจำเดือน ตุลาคม 2567



ในเขตพื้นที่รับผิดชอบ 9 จังหวัด ภาคตะวันออก
(ชลบุรี ระยอง จันทบุรี ตราด สระแก้ว ปราจีนบุรี ฉะเชิงเทรา
นครนายก สมุทรปราการ)



สำนักงานเศรษฐกิจการเกษตรที่ 6 จังหวัดชลบุรี
สำนักงานเศรษฐกิจการเกษตร กระทรวงเกษตรและสหกรณ์

วิสัยทัศน์ / พันธกิจ

สำนักงานเศรษฐกิจการเกษตรที่ 6



วิสัยทัศน์ (VISION)

องค์กรนำในการพัฒนาภาคเกษตรและศูนย์กลางสารสนเทศการเกษตรภาคตะวันออกที่มีประสิทธิภาพสูง ภายในปี 2570

พันธกิจ (MISSION)

1. จัดทำและบริหารจัดการข้อมูลสารสนเทศการเกษตรภาคตะวันออก
2. ศึกษา วิเคราะห์ วิจัยด้านเศรษฐกิจการเกษตร จัดทำรายงานสถานการณ์เศรษฐกิจการเกษตรภาคตะวันออก
3. เสนอแนะนโยบาย จัดทำแผนพัฒนาและมาตรการทางการเกษตร
4. ติดตามและประเมินผลแผนงาน / โครงการที่สำคัญของกระทรวงเกษตรและสหกรณ์

เป้าประสงค์ (GOALS)

สารสนเทศการเกษตรและแผนพัฒนาการเกษตรที่เป็นเลิศ สนับสนุนการขับเคลื่อนภาคเกษตรไปสู่การพัฒนาอย่างสมดุลและยั่งยืน

เป้าหมาย

1. สารสนเทศการเกษตร (ข้อมูลเศรษฐกิจการเกษตร การวิจัยด้านการเกษตร ผลการประเมิน แผนงาน/โครงการด้านเกษตร) มีความถูกต้อง ทันสมัย และเข้าถึงได้
2. แผนและมาตรการทางการเกษตรนำไปสู่การขับเคลื่อนการพัฒนาการเกษตรภาคตะวันออก
3. พัฒนาศักยภาพองค์กรและการบริหารจัดการ

ประกาศเจตนารมณ์
การขับเคลื่อนงานและองค์กร สศท.6
สู่ ESG ORGANIZATION.

สศท.6 ประกาศเจตนารมณ์
แนวทางการขับเคลื่อนงาน
และองค์กรอย่างสมดุล
และยั่งยืน สู่
ESG Organization
(ESG: Environment,
Social, Governance
แนวคิดเกี่ยวกับการพัฒนา
ขององค์กรอย่างยั่งยืน)

Environmental	Social	Governance
สิ่งแวดล้อม การอนุรักษ์ การลดมลพิษทาง อากาศและน้ำ การลดการปล่อย ก๊าซเรือนกระจก การบริหารจัดการ ทรัพยากรน้ำ	สังคมและคน การส่งเสริม การมีส่วนร่วม ของชุมชน การส่งเสริม การค้าที่เป็นธรรม การส่งเสริม การค้าที่เป็นธรรม	ธรรมาภิบาล การส่งเสริม การเปิดเผย ข้อมูล การส่งเสริม การเปิดเผย ข้อมูล

พันธกิจ: สศท.6 มุ่งส่งเสริมบริการเชิงยุทธศาสตร์เกษตร
ภาคตะวันออกเพื่อพัฒนาภาคเกษตรของชาวจังหวัดภาคตะวันออก
สู่ความสมดุลและยั่งยืน

KEY RESULTS: มีแผนและงานวิจัยที่ "คนดี" "คนเก่ง" "คนสมดุล" อย่างยั่งยืน

VALUE: การบริหารจัดการด้านสารสนเทศการเกษตรที่มีคุณภาพ
ได้รับการยอมรับเชิงสื่อ (Voice) และเป็นประโยชน์
ต่อการตัดสินใจ - **VALUE:** บุคลากรมีความพึงพอใจสูง
ต่อองค์กร

นางสาววิภาดา เวียงคุ้ม
ผู้อำนวยการสำนักงาน
สำนักงานเศรษฐกิจการเกษตรที่ 6

www.oae.go.th | http://www.oae.go.th | 0 2554 3399 | Facebook: สำนักงานเศรษฐกิจการเกษตรที่ 6



ติดต่อเรา



สำนักงานเศรษฐกิจการเกษตรที่ 6 ชลบุรี
เลขที่ 184/9 หมู่ 8
ต.ทุ่งสุขลา อ.ศรีราชา จ.ชลบุรี 20230



0 3835 2435



zone6@oae.go.th



พิกัด UTM [47P 708053 1450706](#)

SOCIAL MEDIA



สำนักงานเศรษฐกิจการเกษตรที่ 6
จังหวัดชลบุรี



สศท.6 Channel



บรรณาธิการแถลง

ในเดือน ตุลาคม 2567 สำนักงานเศรษฐกิจการเกษตรที่ 6 (สศท.6) ชลบุรี มีข่าวเศรษฐกิจการเกษตรรายเดือน ที่ท่านจะได้รับทราบข้อมูลภาวะการผลิต การตลาด และราคาสินค้าเกษตรที่สำคัญ ในพื้นที่ 9 จังหวัดภาคตะวันออก และข่าวประชาสัมพันธ์เกี่ยวกับ “สศท.6 ชูผลสำเร็จ ‘กลุ่มแปลงใหญ่ไฟฟ้าอำเภอท่าตะเคียน’ จังหวัดฉะเชิงเทรา ผลิตพืชเศรษฐกิจ ‘ไม้’ ดึงนวัตกรรมเพิ่มประสิทธิภาพผลผลิตและแปรรูปสร้างรายได้กลุ่ม 2,091,800 บาท/ปี”



ประเด็นที่สำคัญ

หน้า

- บรรณาธิการแถลง 3
- ภาวะการผลิต การตลาดและราคาสินค้าเกษตรที่สำคัญ
- ข้าว 4
- ปาล์มน้ำมัน 5
- มันสำปะหลังโรงงาน 6
- ตารางราคาสินค้าเกษตรที่สำคัญ 7
- ข่าวประชาสัมพันธ์ 8-9



ปรึกษา : นางสาวนริศรา เอี่ยมคู่ย์

บรรณาธิการ : นายนรายุทธ อินทสุวรรณ

ผู้ช่วยบรรณาธิการ : นางสาวสุมาภรณ์ ไทยวัน / นางสาวณัฐพัชรี น่วมโพธิ์

กองบรรณาธิการ : ส่วนสารสนเทศการเกษตร

เจ้าของ : สำนักงานเศรษฐกิจการเกษตรที่ 6 ชลบุรี

เลขที่ 184/9 หมู่ 8 ตำบลทุ่งสุขลา อำเภอศรีราชา

จังหวัดชลบุรี 20230

โทรศัพท์ 0 3835 2435

โทรสาร 0 3835 1261

ข้าว



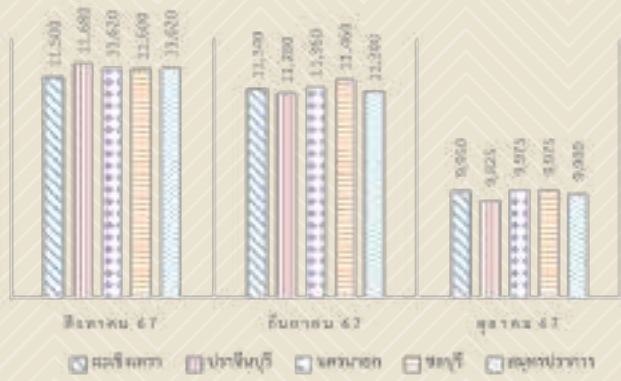
ข้าวนาปี ปี 2567/68 สศก. คาดการณ์ข้อมูล ณ เดือนตุลาคม 2567 (ภาพรวมประเทศ) มีเนื้อที่เพาะปลูก 62.020 ล้านไร่ ผลผลิต 27.007 ล้านตัน ผลผลิตต่อไร่ 435 กิโลกรัม เมื่อเทียบกับปี 2566/67 ที่มีเนื้อที่เพาะปลูก 62.098 ล้านไร่ ผลผลิต 26.934 ล้านตัน ผลผลิตต่อไร่ 431 กิโลกรัม เนื้อที่เพาะปลูกลดลงร้อยละ 0.13 ในขณะที่ผลผลิตและผลผลิตต่อไร่ เพิ่มขึ้นร้อยละ 0.27 และร้อยละ 0.23 ตามลำดับ โดยเนื้อที่เพาะปลูกคาดว่าจะลดลง เนื่องจากเกษตรกรมีแนวโน้มที่จะปรับเปลี่ยนไปปลูกพืชอื่นที่ให้ผลตอบแทนที่ดีกว่า เช่น อ้อยโรงงาน หรือมันสำปะหลัง สำหรับผลผลิตและผลผลิตต่อไร่คาดว่าจะเพิ่มขึ้น เนื่องจากปริมาณน้ำฝนภายหลังจากที่เพาะปลูกแล้วเพิ่มขึ้นจากปีที่แล้ว เพียงพอต่อการเจริญเติบโตของต้นข้าว ประกอบกับราคาที่เกษตรกรขายได้ยังจูงใจให้เกษตรกรดูแลรักษา ถึงแม้ว่าในบางจังหวัดประสบอุทกภัยในช่วงเดือนสิงหาคม - กันยายน 2567 มีน้ำท่วมขังเป็นเวลานานทำให้ผลผลิตเสียหาย และบางพื้นที่มีการระบาดของแมลงหริ่งข้าว แต่พื้นที่ส่วนใหญ่มีปริมาณน้ำฝนเพียงพอเหมาะสมต่อการเจริญเติบโตของต้นข้าว และไม่พบการระบาดของโรคและแมลง ส่งผลให้ภาพรวมผลผลิตทั้งประเทศเพิ่มขึ้น คาดการณ์ผลผลิตเริ่มออกสู่ตลาดตั้งแต่เดือนกรกฎาคม 2567 - พฤษภาคม 2568 โดยคาดว่าผลผลิตจะออกสู่ตลาดมากที่สุดในช่วงเดือนพฤศจิกายน 2567 ปริมาณ 17.704 ล้านตันข้าวเปลือก หรือคิดเป็นร้อยละ 65.55 ของผลผลิตข้าวนาปีทั้งหมด โดยตั้งแต่ช่วงเดือนกรกฎาคม - พฤศจิกายน 2567 มีผลผลิตออกสู่ตลาดประมาณ 24.037 ล้านตันข้าวเปลือก หรือคิดเป็นร้อยละ 89.01 ของผลผลิตข้าวนาปีทั้งหมด คงเหลือผลผลิตที่คาดว่าจะออกสู่ตลาดอีกประมาณ 2.970 ล้านตันข้าวเปลือก หรือร้อยละ 10.99 ของผลผลิตข้าวนาปีทั้งหมด



ราคาข้าวนาปี ในพื้นที่รับผิดชอบของสำนักงานเศรษฐกิจการเกษตรที่ 6 ประกอบด้วย จังหวัดฉะเชิงเทรา ปราจีนบุรี นครนายก ชลบุรี สมุทรปราการ

ราคาข้าวเปลือกเจ้านาปี ความชื้น 15% ที่เกษตรกรขายได้ ณ ไร่นา เดือนตุลาคม 2567 จังหวัดฉะเชิงเทรา ราคาเฉลี่ย 9,950 บาท/ตัน ปรับตัวลดลงจากเดือนที่ผ่านมาร้อยละ 12.26 จังหวัดปราจีนบุรี ราคาเฉลี่ย 9,825 บาท/ตัน ปรับตัวลดลงจากเดือนที่ผ่านมาร้อยละ 12.90 จังหวัดนครนายก ราคาเฉลี่ย 9,975 บาท/ตัน ปรับตัวลดลงจากเดือนที่ผ่านมาร้อยละ 13.88 จังหวัดชลบุรี ราคาเฉลี่ย 9,975 บาท/ตัน ปรับตัวลดลงจากเดือนที่ผ่านมาร้อยละ 12.96 จังหวัดสมุทรปราการ ราคาเฉลี่ย 9,900 บาท/ตัน ปรับตัวลดลงจากเดือนที่ผ่านมาร้อยละ 12.39

สถานการณ์ข้าวจากอินเดียซึ่งเป็นผู้ส่งออกข้าวรายใหญ่ที่สุดของโลก อนุมัติให้การส่งออกข้าวกลับมาดำเนินการอีกครั้ง ส่งผลให้อุปทานทั่วโลกเพิ่มขึ้น และช่วยให้ผู้ซื้อในเอเชียและแอฟริกาที่ยากจนสามารถจัดหาข้าวได้ในราคาที่ถูกลง กรมส่งเสริมการค้าระหว่างประเทศระบุว่า การตัดสินใจของอินเดียในการกลับมาส่งออกข้าวอีกครั้ง ส่งผลให้ราคาข้าวในตลาดโลกลดลง ในภาคตะวันออกเดือนนี้ราคาข้าวปรับลดลง เปรียบเทียบเดือน สิงหาคม 2567 - ตุลาคม 2567 รายละเอียดดังภาพที่ 1



ภาพที่ 1 แสดงราคาข้าวเปลือกเจ้านาปี ความชื้น 15% เฉลี่ยที่เกษตรกรขายได้ เดือน ส.ค. 67- ต.ค. 67 (หน่วย:บาท/ตัน)

ปาล์มน้ำมัน

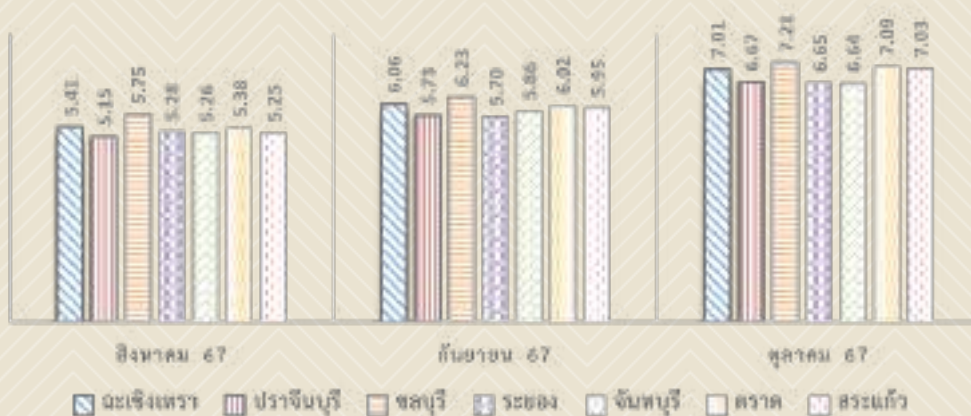


สำนักงานเศรษฐกิจการเกษตร คาดว่าปี 2567 ผลผลิตปาล์มน้ำมัน เดือนตุลาคมจะมีประมาณ 1.113 ล้านตัน คิดเป็นน้ำมันปาล์มดิบ 0.200 ล้านตัน ลดลงจากผลผลิตปาล์มทะเลทราย 1.291 ล้านตัน คิดเป็นน้ำมันปาล์มดิบ 0.233 ล้านตันของเดือนกันยายน คิดเป็นร้อยละ 13.79 และร้อยละ 14.16 ตามลำดับ

ราคาปาล์มน้ำมันทั้งทะเลทราย น้ำหนัก 15 กก. ขึ้นไป ในพื้นที่รับผิดชอบของสำนักงานเศรษฐกิจการเกษตรที่ 6 ประกอบด้วย จังหวัดฉะเชิงเทรา ปราจีนบุรี ชลบุรี ระยอง จันทบุรี ตราด สระแก้ว



ราคาปาล์มน้ำมันทั้งทะเลทราย น้ำหนัก 15 กก. ขึ้นไป ที่เกษตรกรขายได้ ณ ไร่นา เดือนตุลาคม 2567 จังหวัดฉะเชิงเทรา ราคาเฉลี่ย 7.01 บาท/กก. ปรับตัวเพิ่มขึ้นจากเดือนที่ผ่านมาร้อยละ 15.68 จังหวัดปราจีนบุรี ราคาเฉลี่ย 6.67 บาท/กก. ปรับตัวเพิ่มขึ้นจากเดือนที่ผ่านมา ร้อยละ 16.40 จังหวัดชลบุรี ราคาเฉลี่ย 7.21 บาท/กก. ปรับตัวเพิ่มขึ้นจากเดือนที่ผ่านมาร้อยละ 15.73 จังหวัดระยอง ราคาเฉลี่ย 6.65 บาท/กก. ปรับตัวเพิ่มขึ้นจากเดือนที่ผ่านมาร้อยละ 16.67 จังหวัดจันทบุรี ราคาเฉลี่ย 6.64 บาท/กก. ปรับตัวเพิ่มขึ้นจากเดือนที่ผ่านมา ร้อยละ 13.31 จังหวัดตราด ราคาเฉลี่ย 7.09 บาท/กก. ปรับตัวเพิ่มขึ้นจากเดือนที่ผ่านมา ร้อยละ 17.77 จังหวัดสระแก้ว ราคาเฉลี่ย 7.03 บาท/กก. ปรับตัวเพิ่มขึ้นจากเดือนที่ผ่านมา ร้อยละ 18.15 สถานการณ์ทั่วไปในภาคตะวันออก ผลผลิตปาล์มน้ำมัน มีผลผลิตออกสู่ตลาดน้อย ปาล์มน้ำมันขาดคอ ราคาจึงปรับเพิ่มขึ้นจากเดือนที่ผ่านมา โดยภาพรวมแสดงราคาเปรียบเทียบเดือน สิงหาคม 2567 - ตุลาคม 2567 รายละเอียดดังภาพที่ 2



ภาพที่ 2 แสดงราคาปาล์มน้ำมันทั้งทะเลทราย น้ำหนัก 15 กก. ขึ้นไป เฉลี่ยที่เกษตรกรขายได้ เดือน ส.ค. 67- ต.ค. 67 (หน่วย:บาท/กก.)

มันสำปะหลังโรงงาน

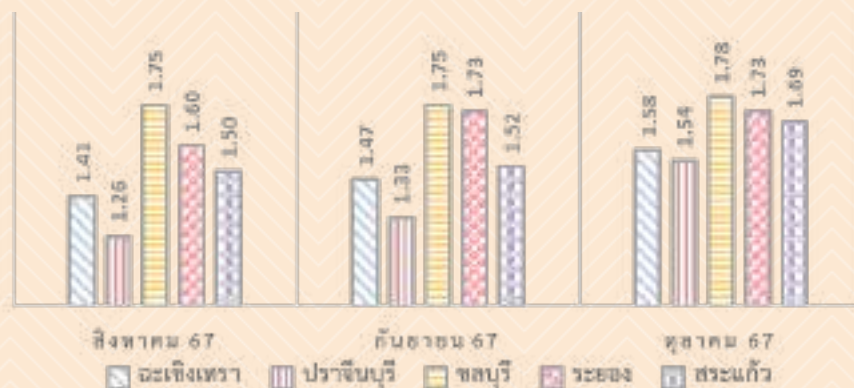


สถานการณ์การผลิตมันสำปะหลัง ปี 2568 (เริ่มออกสู่ตลาดตั้งแต่เดือนตุลาคม 2567 - กันยายน 2568) คาดว่ามีพื้นที่เก็บเกี่ยว 8.629 ล้านไร่ ผลผลิต 27.196 ล้านตัน และผลผลิตต่อไร่ 3,152 กิโลกรัม เมื่อเทียบกับปี 2567 ที่มีพื้นที่เก็บเกี่ยว 8.421 ล้านไร่ ผลผลิต 26.783 ล้านตัน และผลผลิตต่อไร่ 3,181 กิโลกรัม พบว่า พื้นที่เก็บเกี่ยว และผลผลิต เพิ่มขึ้นร้อยละ 2.47 และ ร้อยละ 1.54 ตามลำดับ แต่ผลผลิตต่อไร่ ลดลงร้อยละ 0.91 โดยเดือน ตุลาคม 2567 คาดว่าจะมีผลผลิตออกสู่ตลาด 1.29 ล้านตัน (ร้อยละ 4.74 ของผลผลิตทั้งหมด) ทั้งนี้ผลผลิตมันสำปะหลังปี 2568 จะออกสู่ตลาดมากในช่วงเดือน มกราคม - มีนาคม 2568 ปริมาณ 15.56 ล้านตัน (ร้อยละ 57.23 ของผลผลิตทั้งหมด)

ราคามันสำปะหลังโรงงาน ในพื้นที่รับผิดชอบของสำนักงานเศรษฐกิจการเกษตรที่ 6 ประกอบด้วย จังหวัดฉะเชิงเทรา ปราจีนบุรี ชลบุรี ระยอง สระแก้ว



ราคาที่เกษตรกรขายได้ ณ ไร่นา ราคาหัวมันสำปะหลังสดคละ เดือนตุลาคม 2567 จังหวัดฉะเชิงเทรา ราคาเฉลี่ย 1.58 บาท/กก.ปรับตัวเพิ่มขึ้นจากเดือนที่ผ่านมาร้อยละ 7.48 จังหวัดปราจีนบุรี ราคาเฉลี่ย 1.54 บาท/กก. ปรับตัวเพิ่มขึ้นจากเดือนที่ผ่านมาร้อยละ 15.79 จังหวัดชลบุรี ราคาเฉลี่ย 1.78 บาท/กก. ปรับตัวเพิ่มขึ้นจากเดือนที่ผ่านมาร้อยละ 1.71 จังหวัดระยอง ราคาเฉลี่ย 1.73 บาท/กก. ทงตัวจากเดือนที่ผ่านมา จังหวัดสระแก้ว ราคาเฉลี่ย 1.69 บาท/กก. ปรับตัวเพิ่มขึ้นจากเดือนที่ผ่านมาร้อยละ 11.18 สถานการณ์ทั่วไปในภาคตะวันออก เดือนนี้ผลผลิตออกสู่ตลาดน้อย ราคาปรับตัวเพิ่มขึ้นจากเดือนที่ผ่านมา โดยภาพรวมแสดงราคาเปรียบเทียบกับเดือน สิงหาคม 2567 - ตุลาคม 2567 รายละเอียดดังภาพที่ 3



ภาพที่ 3 แสดงราคามันสำปะหลังสดคละเฉลี่ยที่เกษตรกรขายได้ เปรียบ ส.ค. 67- ต.ค. 67 (หน่วยบาท/กก.)

ตารางราคาค่าเกณฑ์สำคัญ ณ ไร่ประจักษ์เดือน ตุลาคม 2567

ชนิดสินค้า	หน่วย	อะเชิงพารา		ปราจิมบุรี		นครนายก		ชลบุรี		ระยอง		สมุทรปราการ		จันทบุรี		ตราด		สระแก้ว	
		ต.ค. 67	+/- (%)	ต.ค. 67	+/- (%)	ต.ค. 67	+/- (%)	ต.ค. 67	+/- (%)	ต.ค. 67	+/- (%)	ต.ค. 67	+/- (%)	ต.ค. 67	+/- (%)	ต.ค. 67	+/- (%)	ต.ค. 67	+/- (%)
ข้าวเปลือกหอมมะลิจังหวัด	เกวียน	-	-	-	-	-	-	-	-	-	-	-	-	-	-	-	-	-	-
ข้าวเปลือกเจ้าหน้าปีความชื้น 14-15%	เกวียน	9,950	-12.26	9,825	-12.90	9,975	-13.88	9,975	-12.96	-	-	9,900	-12.39	-	-	-	-	-	-
ข้าวเปลือกเจ้าหน้าปีความชื้น 24-25%	เกวียน	8,925	-13.68	8,800	-14.23	8,975	-15.43	8,975	-13.54	-	-	8,900	-13.59	-	-	-	-	-	-
หัวมันสำปะหลังสดละ	กิโลกรัม	1.58	7.48	1.54	15.79	-	-	1.78	1.71	1.73	0.00	-	-	-	-	-	-	1.69	11.18
มะพร้าวกลมแห้งขนาดใหญ่	ร้อยผล	1,300	0.00	-	-	-	-	1,350	-8.78	1,300	-10.96	-	-	-	-	-	1,375	-4.51	-
มะพร้าวกลมแห้งขนาดกลาง	ร้อยผล	700	0.00	-	-	-	-	-	-	-	-	-	-	-	-	-	-	-	-
ปาล์มแห้งทะลาย นม.15 กก. ขึ้นไป	กิโลกรัม	7.01	15.68	6.67	16.40	-	-	7.21	15.73	6.65	16.67	-	-	6.64	13.31	7.09	17.77	7.03	18.15
ยางแผ่นดิบชั้น 3	กิโลกรัม	-	-	-	-	-	-	-	-	-	-	-	-	-	-	-	-	-	-
เศษยางพารา	กิโลกรัม	30.63	-3.38	31.40	-1.88	-	-	31.13	2.74	31.31	0.87	-	-	30.65	1.66	31.44	0.54	30.61	-1.26
นํ้ายางสดละ	กิโลกรัม	66.25	8.96	-	-	-	-	57.00	16.09	65.25	14.07	-	-	65.38	12.53	67.46	14.59	-	-
สับประปรัดตาเวียงขนาดใหญ่ (โรงงาน)	กิโลกรัม	9.88	-18.35	-	-	-	-	12.30	1.23	12.64	3.02	-	-	-	-	12.19	1.75	-	-
โคเนื้อพันธุ์ผสม ขนาดใหญ่	กิโลกรัม	-	-	-	-	-	-	32,500	-1.81	-	-	-	-	-	-	-	-	-	-
สุกรมี่ชีวิตพันธุ์ผสม นม.100 กก.ขึ้นไป	กิโลกรัม	74	-2.63	-	-	-	-	76	0.00	75	0.00	-	-	-	-	-	-	-	-
โคขุนพันธุ์เนื้อมีชีวิต (ฟาร์มอิสระ)	กิโลกรัม	-	-	-	-	-	-	40	0.00	-	-	-	-	-	-	-	-	-	-
โคขุนพันธุ์เนื้อมีชีวิต (ฟาร์มประกัน)	กิโลกรัม	-	-	38.00	2.70	-	-	-	-	-	-	-	-	-	-	-	-	-	-
ไข่ไก่ตะเภา	ร้อยฟอง	390	-2.50	400	2.56	-	-	-	-	390	-2.50	-	-	-	-	-	-	-	-
ไข่ไก่เบอร์ 3	ร้อยฟอง	-	-	-	-	-	-	-	-	-	-	395.00	-1.25	-	-	-	-	-	-
ปลานิลขนาดใหญ่	กิโลกรัม	-	-	-	-	-	-	-	-	-	-	43.00	2.38	-	-	-	-	-	-
กุ้งขาวแวนนาไมขนาด 51-60 ตัว/กก.	กิโลกรัม	169	6.96	-	-	-	-	-	-	-	-	169.00	6.96	-	-	-	-	-	-
กุ้งขาวแวนนาไมขนาด 61-70 ตัว/กก.	กิโลกรัม	158	3.95	-	-	-	-	-	-	-	-	157.00	3.97	-	-	-	-	-	-
กุ้งขาวแวนนาไมขนาด 71-80 ตัว/กก.	กิโลกรัม	145	6.62	-	-	-	-	-	-	-	-	144.00	7.46	-	-	-	-	-	-

**สศท.6 ชูผลสำเร็จ ‘กลุ่มแปลงใหญ่ไม่อำเภอกำตะเคียบ’ จังหวัดฉะเชิงเทรา
ผลิตพืชเศรษฐกิจ ‘ไม้’ ดึงนวัตกรรมเพิ่มประสิทธิภาพผลผลิตและแปรรูป
สร้างรายได้กลุ่ม 2,091,800 บาท/ปี**



นางสาวนริศรา เอี่ยมคุ้ย ผู้อำนวยการสำนักงานเศรษฐกิจการเกษตรที่ 6 ชลบุรี (สศท.6) สำนักงานเศรษฐกิจการเกษตร (สศท.) เปิดเผยว่า กระทรวงเกษตรและสหกรณ์ได้มุ่งเน้นนโยบายตลาดนำนวัตกรรมเสริมเพิ่มรายได้เพื่อขับเคลื่อนการพัฒนาภาคเกษตรของไทย บริหารจัดการการผลิตสินค้าเกษตรให้สอดคล้องกับศักยภาพความเหมาะสมของพื้นที่ เพื่อลดผลกระทบจากปัญหาราคาสินค้าเกษตรตกต่ำ ซึ่งแนวทางที่นำมาขับเคลื่อนโครงการบริหารจัดการสินค้าเกษตรด้วยการส่งเสริมและสนับสนุนให้เกษตรกรปรับเปลี่ยนการผลิตเป็นสินค้าทางเลือกในอนาคต (FUTURE CROP) สำหรับภาคตะวันออก หนึ่งในสินค้าเกษตรทางเลือก คือ “ไม้” พืชเศรษฐกิจที่สามารถปลูกทดแทนในเขตพื้นที่ไม่เหมาะสมของสินค้าที่สำคัญ สำหรับแหล่งพื้นที่ปลูกไม้ดงเขียวของภาคตะวันออกที่สำคัญ ได้แก่ จังหวัดปราจีนบุรีและจังหวัดฉะเชิงเทรา จากการติดตามของ สศท.6 พบว่า จังหวัดปราจีนบุรี และฉะเชิงเทรา มีแปลงใหญ่ไม้ทั้งหมด 7 แปลง โดยตัวอย่างแปลงใหญ่ไม้ที่ประสบความสำเร็จ ได้แก่ แปลงใหญ่ไม่อำเภอกำตะเคียบ หมู่ 9 ตำบลกำตะเคียบ อำเภอกำตะเคียบ จังหวัดฉะเชิงเทรา โดยเริ่มรวมกลุ่มจดทะเบียนจัดตั้งเป็นวิสาหกิจกลุ่มผู้ปลูกไม้อำเภอกำตะเคียบ ปี 2559 และเข้าร่วมโครงการระบบส่งเสริมการเกษตรแบบแปลงใหญ่ ปี 2561 ซึ่งได้รับรางวัลชนะเลิศแปลงใหญ่ดีเด่นระดับประเทศประจำปี 2563 ปัจจุบันแปลงใหญ่ไม้ มีพื้นที่ปลูก 275 ไร่ มีสมาชิกกลุ่มแปลงใหญ่ 38 ราย เกษตรกรนิยมปลูกพันธุ์ไม้ดงเขียว เป็นไม้ดงสายพันธุ์ศรีปราจีนนำเข้ามาปลูกจากจังหวัดปราจีนบุรี ซึ่งจะเริ่มให้ผลผลิตตั้งแต่ปีที่ 2 ขึ้นไป จึงเริ่มตัดหน่อออกจำหน่ายได้ จนถึงอายุเฉลี่ย 25 ปี ไม้จะเริ่มออกหน่อน้อยลง ระยะเวลาการเก็บเกี่ยวในฤดูกาลช่วงเดือนมิถุนายน - สิงหาคม และ นอกฤดูกาลช่วงเดือนมีนาคม - พฤษภาคม สำหรับการจำหน่ายผลผลิตของแปลงใหญ่ไม้ แบ่งเป็น 2 รูปแบบ คือ จำหน่ายแบบหน่อไม้สด 94% และจำหน่ายแบบแปรรูป 6% ซึ่งจากกระบวนการผลิตและแปรรูปสามารถสร้างรายได้ให้กลุ่ม 2,091,800 บาท/ปี

สำหรับการดำเนินงานของแปลงใหญ่ไม่อำเภอกำตะเคียบ มีการบริหารจัดการได้ตามเป้าหมายการพัฒนาแปลงใหญ่ 5 ด้าน ได้แก่ ด้านการลดต้นทุนการผลิต โดยการใช้ปุ๋ยหมัก ปุ๋ยคอก น้ำหมักจาก พ.ค.2 ทำให้ลดค่าปุ๋ยเคมีจากการผสมปุ๋ยใช้เอง สามารถลดต้นทุนการผลิตได้อยู่ที่ 6,330 บาท/ไร่/ปี จากก่อนเข้าร่วมโครงการมีต้นทุนเฉลี่ย 8,670 บาท/ไร่/ปี หรือ ลดลงร้อยละ 26.99 ด้านการเพิ่มผลผลิต โดยการใช้ปุ๋ยคอก ปุ๋ยหมักจากเปลือกหน่อไม้ ปุ๋ยคอกและน้ำหมัก พ.ค.2 และใช้ถุงดำคลุมหน่อไม้ดงเพื่อให้หน่อใหญ่ อวบและรสชาติดี สามารถเพิ่มผลผลิตได้ 2,260 กิโลกรัม/ไร่/ปี จากก่อนเข้าร่วมโครงการมีผลผลิตเฉลี่ย 1,500 กิโลกรัม/ไร่/ปี หรือ เพิ่มขึ้นร้อยละ 50.67 ด้านการพัฒนาคุณภาพการผลิต สมาชิกกลุ่มทุกรายผ่านการรับรองมาตรฐาน GAP และได้รับมาตรฐาน ออ.ผลผลิตกัญหน่อไม้ดงอำเภอกำตะเคียบ ด้านการตลาด กลุ่มแปลงใหญ่ได้ทำ MOU กับตลาดผักร่วมใจ (ตลาดไท) โดยผลผลิตของสมาชิกกลุ่ม...

สศท.6 ชูผลสำเร็จ ‘กลุ่มแปลงใหญ่ไผ่อำเภอท่าตะเียบ’ จังหวัดฉะเชิงเทรา ผลิตพืชเศรษฐกิจ ‘ไผ่’ ดึงนวัตกรรมเพิ่มประสิทธิภาพผลผลิตและแปรรูป สร้างรายได้กลุ่ม 2,091,800 บาท/ปี (ต่อ)

สมาชิกกลุ่มแปลงใหญ่ไผ่ ร้อยละ 88 จำหน่ายที่ตลาดไท และตลาดสี่มุมเมืองจังหวัดปทุมธานี ร้อยละ 8 จำหน่ายตลาดต่างจังหวัด เช่น จังหวัดราชบุรี นครปฐม สระบุรี ศูนย์กระจายสินค้าจังหวัดอยุธยา และสมุทรสาคร และร้อยละ 4 จำหน่ายให้กับห้างสรรพสินค้าเม็คโครสาขาจังหวัด ฉะเชิงเทรา และนครนายก ด้านการบริหารจัดการ ได้รับการสนับสนุนจากหน่วยงานรัฐและเอกชนทั้งองค์ความรู้ อุปกรณ์ ปัจจัยการผลิตทำให้กลุ่มมีความ เข้มแข็งบริหารจัดการวางแผนการผลิต คุณภาพผลผลิตได้มาตรฐาน GAP และมีสถานที่ดำเนินงานได้รับมาตรฐาน GMP นอกจากนี้ กลุ่มแปลงใหญ่ไผ่ ได้นำนวัตกรรมและเทคโนโลยีมาใช้ในกระบวนการผลิต เพื่อเพิ่มศักยภาพและคุณภาพ ได้แก่ การปรับใช้นวัตกรรม การคลุมหน่อไผ่แดงโดยใช้ถุงดำทำให้ หน่อมีขนาดใหญ่ขึ้น หรือใช้เครื่องย่นตัดแปลงจากรถไถนาเดินตามนำมาถ่วงหน่อไผ่แดงเพื่อลดแรงงานในการล้าง การนำงานวิจัยไปต่อยอดในการพัฒนา การผลิต ได้รับการสนับสนุนจัดทำแปลงทดสอบสูตรเคมีที่ใช้เพื่อหาสูตรปุ๋ยและระยะปลูกให้ได้ผลผลิตมากที่สุด เกษตรกรรมแม่นยำสูง ส่งเสริมและสนับสนุน ระบบ SMART FARM ในการตรวจวัดความชื้นในอากาศ อุณหภูมิ ปริมาณแสง ความชื้นในดิน เพื่อกำหนดปริมาณการให้น้ำ เกษตรกรมีความสามารถ ในการใช้เทคโนโลยีในนวัตกรรม เครื่องจักรกลสมัยใหม่ในการผลิต การใช้เครื่องจักรเพื่อจัดทำปุ๋ย ฯลฯ หรือใช้รถไถเพื่อลดการใช้แรงงานคนและลดต้นทุน ในการผลิต นอกจากนี้มีการตัดแปลงเครื่องย่นเก่าใช้เพื่อการสูบน้ำเข้าแปลงในการผลิตไผ่นอกฤดู การสร้างสินค้าที่เป็นนวัตกรรม เปลี่ยนจากการผลิต สินค้าวัตถุดิบ ไปสู่สินค้าเชิงนวัตกรรม โดยการแปรรูปสร้างมูลค่าเพิ่มในการพัฒนาผลิตภัณฑ์ เช่น ยาสระผมถ่านไม้ไผ่ สบู่เหลวถ่านไม้ไผ่ หน่อไม้คอง และ หน่อไม้ต้มชิลสมุนไพร เพิ่มช่องทางและโอกาสการค้าผ่านระบบ E-COMMERCE โดยกลุ่มมีการจัดทำ FACEBOOK FANPAGE : แปลงใหญ่ไผ่ อำเภอท่าตะเียบ และสร้างแบรนด์ของตนเอง โดยมหาวิทยาลัยราชภัฏราชชนรินทร์ สนับสนุนการออกแบบโลโก้ ทั้งนี้ หากท่านใดสนใจข้อมูลการผลิต ของแปลงใหญ่ไผ่ คำปลท่าตะเียบ อำเภอท่าตะเียบ จังหวัดฉะเชิงเทรา สอบถามได้ที่ นายประสิทธิ์ รูปคำ ประธานแปลงใหญ่ โทร 08 9502 8529 หรือ สอบถามรายละเอียดได้ที่ สศท.6 โทร 0 3835 1398 อีเมล ZONE6@OAE.GO.TH

ข่าว : ส่วนประชาสัมพันธ์

ข้อมูล : สำนักงานเศรษฐกิจการเกษตรที่ 6 ชลบุรี