



# ข่าว

## เศรษฐกิจการเกษตร

ปีที่ 24 ฉบับที่ 4 ประจำเดือน มกราคม 2568

ในเขตพื้นที่รับผิดชอบ 9 จังหวัด ภาคตะวันออก  
(ชลบุรี ระยอง จันทบุรี ตราด สระแก้ว ปราจีนบุรี ฉะเชิงเทรา นครนายก สมุทรปราการ)



สำนักงานเศรษฐกิจการเกษตรที่ 6 จังหวัดชลบุรี  
สำนักงานเศรษฐกิจการเกษตร กระทรวงเกษตรและสหกรณ์

# วิสัยทัศน์ / พันธกิจ

## สำนักงานเศรษฐกิจการเกษตรที่ 6



### วิสัยทัศน์ (VISION)

องค์กรนำในการพัฒนาภาคเกษตรและศูนย์กลางสารสนเทศการเกษตรภาคตะวันออกที่มีประสิทธิภาพสูง ภายในปี 2570

### พันธกิจ (MISSION)

1. จัดทำและบริหารจัดการข้อมูลสารสนเทศการเกษตรภาคตะวันออก
2. ศึกษา วิเคราะห์ วิจัยด้านเศรษฐกิจการเกษตร จัดทำรายงานสถานการณ์เศรษฐกิจการเกษตรภาคตะวันออก
3. เสนอแนะนโยบาย จัดทำแผนพัฒนาและมาตรการทางการเกษตร
4. ติดตามและประเมินผลแผนงาน / โครงการที่สำคัญของกระทรวงเกษตรและสหกรณ์

### เป้าประสงค์ (GOALS)

สารสนเทศการเกษตรและแผนพัฒนาการเกษตรที่เป็นเลิศ สนับสนุนการขับเคลื่อนภาคเกษตรไปสู่การพัฒนาอย่างสมดุลและยั่งยืน

### เป้าหมาย

1. สารสนเทศการเกษตร (ข้อมูลเศรษฐกิจการเกษตร การวิจัยด้านการเกษตร ผลการประเมิน แผนงาน/โครงการด้านเกษตร) มีความถูกต้อง ทันสมัย และเข้าถึงได้
2. แผนและมาตรการทางการเกษตรนำไปสู่การขับเคลื่อนการพัฒนาการเกษตรภาคตะวันออก
3. พัฒนาศักยภาพองค์กรและการบริหารจัดการ

**ประกาศเจตนารมณ์ การขับเคลื่อนงานและองค์กร สศท.6 ESG ORGANIZATION.**

สศท.6 ประกาศเจตนารมณ์ แนวทางการขับเคลื่อนงาน และองค์กรอย่างสมดุล และยั่งยืน ผู้ ESG Organization (ESG: Environment, Social, Governance แนวคิดเกี่ยวกับการพัฒนาขององค์กรอย่างยั่งยืน)

Environmental	Social	Governance
มีโครงสร้างองค์กร และนโยบายที่ ชัดเจนและ สอดคล้องกับ หลักธรรมาภิบาล	มีวัฒนธรรม องค์กรที่ ส่งเสริม ความโปร่งใส และซื่อสัตย์	มีโครงสร้าง การดำเนินงาน ที่ชัดเจน
มีโครงสร้างองค์กร และนโยบายที่ ชัดเจนและ สอดคล้องกับ หลักธรรมาภิบาล	มีวัฒนธรรม องค์กรที่ ส่งเสริม ความโปร่งใส และซื่อสัตย์	มีโครงสร้าง การดำเนินงาน ที่ชัดเจน

**พันธกิจ:** สศท. 6 มุ่งส่งเสริมการบริหารข้อมูลสารสนเทศการเกษตร และสร้างแนวทางการพัฒนาการเกษตรอย่างมีวิสัยทัศน์ที่เข้มแข็งและยั่งยืน รวมถึงสนับสนุนและขับเคลื่อนต่อสังคม

**KEY RESULTS:** ส่งมอบผลงานวิจัย "ตลาดค้า" ที่ทันสมัย และยั่งยืน





**VALUE:** การบริการวิชาการด้านสารสนเทศการเกษตรที่มีคุณภาพ ได้มีการขับเคลื่อนเชิงรุกใช้ภาษา (T+e+e) และเป็นประโยชน์แก่ตลาดค้าอย่างยั่งยืน - **VALUE:** บุคลากรมีความภาคภูมิใจและทุ่มเท

นางสาวนิตยา เข็มขำ  
ผู้อำนวยการสำนักงาน  
สำนักงานเศรษฐกิจการเกษตรที่ 6



<http://www.ssc6.go.th> | โทร 033-094 | [Facebook](https://www.facebook.com/ssc6.go.th)



## ติดต่อเรา

-  สำนักงานเศรษฐกิจการเกษตรที่ 6 ชลบุรี  
เลขที่ 184/9 หมู่ 8  
ต.ทุ่งสุขลา อ.ศรีราชา จ.ชลบุรี 20230
-  0 3835 2435
-  zone6@oae.go.th
-  พิกัด UTM [47P 708053 1450706](#)

## SOCIAL MEDIA

-  สำนักงานเศรษฐกิจการเกษตรที่ 6  
จังหวัดชลบุรี
-  สศท.6 Channel



## บรรณาธิการแถลง

สำนักงานเศรษฐกิจการเกษตรที่ 6 (สศท.6) ชลบุรี มีข่าวเศรษฐกิจการเกษตรรายเดือนที่ท่านจะได้รับทราบข้อมูลภาวะการผลิต การตลาด และราคาสินค้าเกษตรที่สำคัญในพื้นที่ 9 จังหวัดภาคตะวันออก และข่าวประชาสัมพันธ์เกี่ยวกับ “เผยผลพยากรณ์ไม้ผลตะวันออก ปี 68 รอบ 2 รวมกว่า 1.45 ล้านตัน แนะเกษตรกรติดตามการเปลี่ยนแปลงสภาพภูมิอากาศ พร้อมรับมือใช้น้ำอย่างมีประสิทธิภาพ”



## ประเด็นที่สำคัญ

หน้า

- บรรณาธิการแถลง 3
- ภาวะการผลิต การตลาดและราคาสินค้าเกษตรที่สำคัญ
- ข้าว 4
- ปาล์มน้ำมัน 5
- มันสำปะหลังโรงงาน 6
- ตารางราคาสินค้าเกษตรที่สำคัญ 7
- ข่าวประชาสัมพันธ์ 8-9



ปรึกษา : นางสาวนริศรา เอี่ยมคุ้ม  
บรรณาธิการ : นายนรายุทธ อินทสุวรรณ  
ผู้ช่วยบรรณาธิการ : นางสาวสุมาภรณ์ ไทยวัน /นางสาวณัฐพิณ น่วมโพธิ์  
กองบรรณาธิการ : ส่วนสารสนเทศการเกษตร  
เจ้าของ : สำนักงานเศรษฐกิจการเกษตรที่ 6 ชลบุรี  
เลขที่ 184/9 หมู่ 8 ตำบลทุ่งสุขลา อำเภอศรีราชา  
จังหวัดชลบุรี 20230  
โทรศัพท์ 0 3835 2435  
โทรสาร 0 3835 1261

## ข้าว



ข้าวนาปี ปี 2567/68 สศก. คาดการณ์ข้อมูล ณ เดือนตุลาคม 2567 มีเนื้อที่เพาะปลูก 62.020 ล้านไร่ ผลผลิต 27.007 ล้านตัน ผลผลิตต่อไร่ 435 กิโลกรัม เมื่อเทียบกับปี 2566/67 ที่มีเนื้อที่เพาะปลูก 62.098 ล้านไร่ ผลผลิต 26.934 ล้านตัน ผลผลิตต่อไร่ 431 กิโลกรัม เนื้อที่เพาะปลูกลดลงร้อยละ 0.13 ในขณะที่ผลผลิตและผลผลิตต่อไร่ เพิ่มขึ้นร้อยละ 0.27 และร้อยละ 0.23 ตามลำดับ โดยเนื้อที่เพาะปลูกคาดว่าจะลดลง เนื่องจากเกษตรกรมีแนวโน้มที่จะปรับเปลี่ยนไปปลูกพืชอื่นที่ให้ผลตอบแทนที่ดีกว่า เช่น อ้อยโรงงาน หรือมันสำปะหลัง สำหรับผลผลิตและผลผลิตต่อไร่คาดว่าจะเพิ่มขึ้น เนื่องจากปริมาณน้ำฝนภายหลังจากที่เพาะปลูกแล้วเพิ่มขึ้นจากปีที่แล้ว เพียงพอต่อการเจริญเติบโตของต้นข้าว ประกอบกับราคาที่เกษตรกรขายได้ยังคงสูงให้เกษตรกรดูแลรักษา ถึงแม้ว่าในบางจังหวัดประสบอุทกภัยในช่วงเดือนสิงหาคม - กันยายน 2567 มีน้ำท่วมขังเป็นเวลานานทำให้ผลผลิตเสียหาย และบางพื้นที่มีการระบาดของแมลงหิวข้าว แต่พื้นที่ส่วนใหญ่มีปริมาณน้ำฝนเพียงพอเหมาะสมต่อการเจริญเติบโตของต้นข้าว และไม่พบการระบาดของโรคและแมลง ส่งผลให้ภาพรวมผลผลิตทั้งประเทศเพิ่มขึ้น

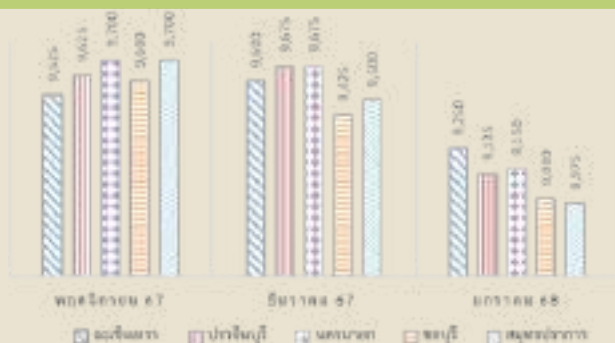
คาดการณ์ผลผลิตเริ่มออกสู่ตลาดตั้งแต่เดือนกรกฎาคม 2567 - พฤษภาคม 2568 โดยเดือนธันวาคม 2567 ผลผลิตออกสู่ตลาด ปริมาณ 2.292 ล้านตันข้าวเปลือก หรือคิดเป็นร้อยละ 8.49 ของผลผลิตข้าวนาปีทั้งหมด โดยตั้งช่วงเดือนกรกฎาคม - ธันวาคม 2567 มีผลผลิตออกสู่ตลาดประมาณ 26.329 ล้านตันข้าวเปลือก หรือคิดเป็นร้อยละ 97.50 ของผลผลิตข้าวนาปีทั้งหมด คงเหลือผลผลิตที่คาดว่าจะออกสู่ตลาด อีกประมาณ 0.678 ล้านตันข้าวเปลือก หรือร้อยละ 2.50 ของผลผลิตข้าวนาปีทั้งหมด



### ราคาข้าวนาปี ในพื้นที่รับผิดชอบของสำนักงานเศรษฐกิจการเกษตรที่ 6 ประกอบด้วย จังหวัดฉะเชิงเทรา ปราจีนบุรี นครนายก ชลบุรี สมุทรปราการ

ราคาข้าวเปลือกเจ้านาปี ความชื้น 15% ที่เกษตรกรขายได้ ณ ไร่นา เดือนมกราคม 2568 จังหวัดฉะเชิงเทรา ราคาเฉลี่ย 9,250 บาท/ตัน ปรับตัวลดลงจากเดือนที่ผ่านมาร้อยละ 3.65 จังหวัดปราจีนบุรี ราคาเฉลี่ย 9,125 บาท/ตัน ปรับตัวลดลงจากเดือนที่ผ่านมาร้อยละ 5.68 จังหวัดนครนายก ราคาเฉลี่ย 9,150 บาท/ตัน ปรับตัวลดลงจากเดือนที่ผ่านมาร้อยละ 5.74 จังหวัดชลบุรี ราคาเฉลี่ย 9,000 บาท/ตัน ปรับตัวลดลงจากเดือนที่ผ่านมาร้อยละ 4.51 จังหวัดสมุทรปราการ ราคาเฉลี่ย 8,975 บาท/ตัน ปรับตัวลดลงจากเดือนที่ผ่านมาร้อยละ 5.53 ราคาข้าวนาปีในพื้นที่ภาคตะวันออก ปรับตัวลดลงจากเดือนที่ผ่านมา โดยภาพรวมแสดงราคาเปรียบเทียบกับเดือน พฤศจิกายน 2567 - มกราคม 2568 รายละเอียดดังภาพที่ 1

นายชูเกียรติ โอภาสวงศ์ นายกิตติมศักดิ์สมาคมผู้ส่งออกข้าวไทย คาดว่า ในปี 2568 ไทยจะมีผลผลิตประมาณ 34 ล้านตันข้าวเปลือก หรือ 22 ล้านตันข้าวสาร จากปกติผลผลิตเฉลี่ยที่ 31 - 32 ล้านตันข้าวเปลือก โดยใช้บริโภคในประเทศและเป็นเมล็ดพันธุ์ประมาณ 11 ล้านตันข้าวสาร จะเห็นได้ว่าไทยมีปริมาณข้าวมากกว่าความต้องการในประเทศสูงถึง 11 ล้านตันข้าวสาร เป็นผลมาจากสภาพอากาศเอื้ออำนวย ปริมาณน้ำในทุกเขื่อนมีมากกว่าร้อยละ 80 ส่งผลให้ปริมาณผลผลิตและคุณภาพข้าวดี โดยเฉพาะข้าวหอมมะลิ และคาดว่าผลผลิตในฤดูนาปรังจะดีตามไปด้วย ซึ่งไทยต้องมีการบริหารจัดการข้าวส่วนเพิ่มในปี 2568 ให้ดี และอาจต้องเผชิญกับปัจจัยระยะสั้นที่สำคัญคือ ราคาและค่าเงินบาท สำหรับด้านการส่งออก ปี 2568 เมื่ออินเดียกลับมาส่งออกข้าวขาวอีกครั้ง ซึ่งในสถานการณ์ปกติอินเดียจะส่งออกข้าวขาว 5 - 6 ล้านตัน แต่ในช่วงที่ห้ามการส่งออกจะใช้การขายแบบรัฐต่อรัฐ (G to G) ในปริมาณ 5 - 6 แสนตัน ดังนั้น อินเดียจะได้ส่วนแบ่งในตลาดข้าวขาวกลับคืนไป เนื่องจากราคาส่งออกข้าวอินเดียถูกกว่าข้าวไทย โดยข้าวอินเดียมีราคาเฉลี่ยตันละ 440 ดอลลาร์สหรัฐฯ (ตันละ 15,083 บาท) ส่วนข้าวไทยราคาเฉลี่ยตันละ 480 ดอลลาร์สหรัฐฯ (ตันละ 16,454 บาท) รวมถึงตลาดข้าวนี้ยังอินเดียอาจแย่งตลาดแอฟริกาจากไทยด้วยเช่นกัน เพราะคาดว่า ในปี 2568 อินเดียจะมีปริมาณผลผลิตมากถึง 142 ล้านตันข้าวสาร ซึ่งสูงสุดเป็นประวัติการณ์ จึงมีความเป็นไปได้สูงที่อินเดียจะขยายการส่งออกข้าวมากขึ้น อย่างไรก็ตาม หากค่าเงินบาทอ่อนค่าและมีเสถียรภาพอาจทำให้ไทยยังคงสามารถแข่งขันได้ และคาดว่าจะส่งออกได้มากกว่า 7 ล้านตัน ในปี 2568 (ที่มา : กรุงเทพธุรกิจ / หมายเลข : อัตราแลกเปลี่ยน 1 ดอลลาร์สหรัฐฯ เท่ากับ 34.2785 บาท)



# ปาล์มน้ำมัน

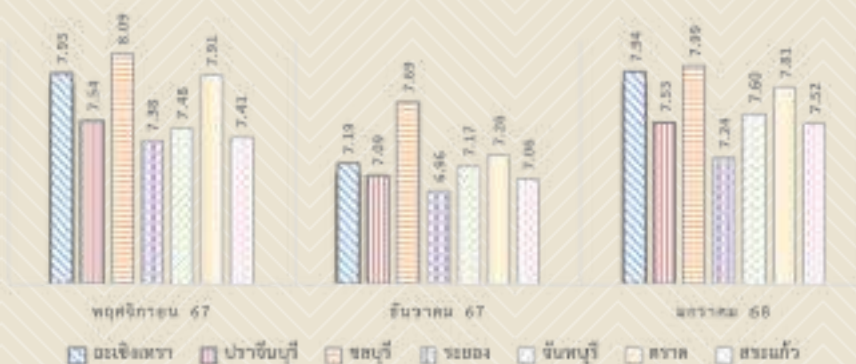


สำนักงานเศรษฐกิจการเกษตร คาดว่าปี 2567 ผลผลิตปาล์มน้ำมัน เดือนธันวาคมจะมีประมาณ 1.007 ล้านตัน คิดเป็นน้ำมันปาล์มดิบ 0.181 ล้านตัน ลดลงจากผลผลิตปาล์มทะเลทราย 1.026 ล้านตัน คิดเป็นน้ำมันปาล์มดิบ 0.185 ล้านตันของเดือนพฤศจิกายน 2567 คิดเป็นร้อยละ 1.85 และร้อยละ 2.16 ตามลำดับ

ราคาปาล์มน้ำมันทั้งทะเลทราย น้ำหนัก 15 กก. ขึ้นไป ในพื้นที่รับผิดชอบของสำนักงานเศรษฐกิจการเกษตรที่ 6 ประกอบด้วย จังหวัดฉะเชิงเทรา ปราจีนบุรี ชลบุรี ระยอง จันทบุรี ตราด สระแก้ว



ราคาปาล์มน้ำมันทั้งทะเลทราย น้ำหนัก 15 กก. ขึ้นไป ที่เกษตรกรขายได้ ณ ไร่นา เดือนมกราคม 2568 จังหวัดฉะเชิงเทรา ราคาเฉลี่ย 7.94 บาท/กก. ปรับตัวเพิ่มขึ้นจากเดือนที่ผ่านมาร้อยละ 10.43 จังหวัดปราจีนบุรี ราคาเฉลี่ย 7.53 บาท/กก. ปรับตัวเพิ่มขึ้นจากเดือนที่ผ่านมาร้อยละ 6.21 จังหวัดชลบุรี ราคาเฉลี่ย 7.99 บาท/กก. ปรับตัวเพิ่มขึ้นจากเดือนที่ผ่านมาร้อยละ 3.90 จังหวัดระยอง ราคาเฉลี่ย 7.24 บาท/กก. ปรับตัวเพิ่มขึ้นจากเดือนที่ผ่านมาร้อยละ 4.02 จังหวัดจันทบุรี ราคาเฉลี่ย 7.60 บาท/กก. ปรับตัวเพิ่มขึ้นจากเดือนที่ผ่านมา ร้อยละ 6.00 จังหวัดตราด ราคาเฉลี่ย 7.81 บาท/กก. ปรับตัวเพิ่มขึ้นจากเดือนที่ผ่านมา ร้อยละ 7.58 จังหวัดสระแก้ว ราคาเฉลี่ย 7.52 บาท/กก. ปรับตัวเพิ่มขึ้นจากเดือนที่ผ่านมา ร้อยละ 6.52 สถานการณ์ทั่วไปในภาคตะวันออก ผลผลิตปาล์มน้ำมันเริ่มขาดคอกผลผลิตออกน้อยลงจากเดือนที่ผ่านมา ส่งผลให้ราคาปรับเพิ่มขึ้น โดยภาพรวม แสดงราคาเปรียบเทียบเดือน พฤศจิกายน 2567 - มกราคม 2568 รายละเอียดดังภาพที่ 2



ภาพที่ 2 แสดงราคาปาล์มน้ำมันทั้งทะเลทราย น้ำหนัก 15 กก. ขึ้นไป เฉลี่ยที่เกษตรกรขายได้ เดือน พ.ย. 67- ม.ค. 68 (หน่วย:บาท/กก.)

# มันสำปะหลังโรงงาน



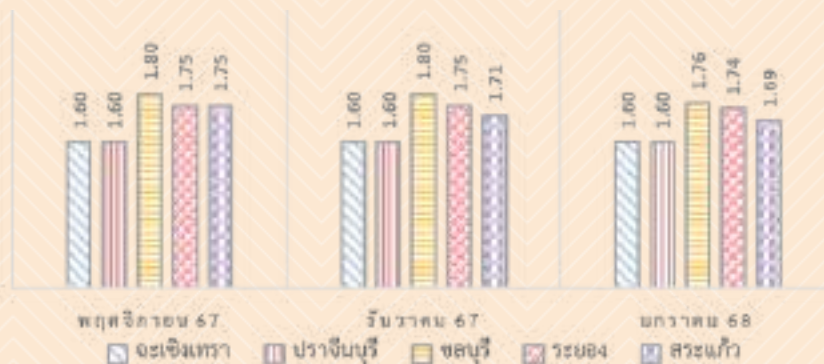
ผลผลิตมันสำปะหลังปี 2568 (เริ่มออกสู่ตลาดตั้งแต่เดือนตุลาคม 2567 - กันยายน 2568) คาดว่ามีพื้นที่เก็บเกี่ยว 8.629 ล้านไร่ ผลผลิต 27.196 ล้านตัน และผลผลิตต่อไร่ 3,152 กิโลกรัม เมื่อเทียบกับปี 2567 ที่มีพื้นที่เก็บเกี่ยว 8.421 ล้านไร่ ผลผลิต 26.783 ล้านตัน และผลผลิตต่อไร่ 3,181 กิโลกรัม พบว่าพื้นที่เก็บเกี่ยว และผลผลิต เพิ่มขึ้นร้อยละ 2.47 และร้อยละ 1.54 ตามลำดับ แต่ผลผลิตต่อไร่ ลดลงร้อยละ 0.91 โดยเดือนธันวาคม 2567 คาดว่าจะมีผลผลิตออกสู่ตลาด 2.97 ล้านตัน (ร้อยละ 10.92 ของผลผลิตทั้งหมด) ทั้งนี้ผลผลิตมันสำปะหลังปี 2568 จะออกสู่ตลาดมากในช่วงเดือนมกราคม - มีนาคม 2568 ปริมาณ 15.56 ล้านตัน (ร้อยละ 57.23 ของผลผลิตทั้งหมด)

ราคามันสำปะหลังโรงงาน ในพื้นที่รับผิดชอบของสำนักงานเศรษฐกิจการเกษตรที่ 6 ประกอบด้วย จังหวัดฉะเชิงเทรา ปราจีนบุรี ชลบุรี ระยอง สระแก้ว



ราคาหัวมันสำปะหลังสดคละ ที่เกษตรกรขายได้ ณ ไร่นา เดือนมกราคม 2568 จังหวัดฉะเชิงเทรา ราคาเฉลี่ย 1.60 บาท/กก. ทรงตัวจากเดือนที่ผ่านมา จังหวัดปราจีนบุรี ราคาเฉลี่ย 1.60 บาท/กก. ทรงตัวจากเดือนที่ผ่านมา จังหวัดชลบุรี ราคาเฉลี่ย 1.76 บาท/กก. ปรับตัวลดลงจากเดือนที่ผ่านมาร้อยละ 2.22 จังหวัดระยอง ราคาเฉลี่ย 1.74 บาท/กก. ปรับตัวลดลงจากเดือนที่ผ่านมาร้อยละ 0.57 จังหวัดสระแก้ว ราคาเฉลี่ย 1.69 บาท/กก. ปรับตัวลดลงจากเดือนที่ผ่านมาร้อยละ 1.17

สถานการณ์ทั่วไป ราคามันสำปะหลังสดที่เกษตรกรขายได้ลดลงเล็กน้อยเมื่อเทียบกับเดือนที่ผ่านมา เนื่องจาก โรงงานบางแห่งหยุดรับซื้อผลผลิต เพราะในช่วงนี้ผลผลิตยังออกสู่ตลาดไม่มากนัก โดยภาพรวมแสดงราคาเปรียบเทียบ เดือนพฤศจิกายน 2567 - มกราคม 2568 รายละเอียดดังภาพที่ 3



ภาพที่ 3 แสดงราคามันสำปะหลังสดคละเฉลี่ยที่เกษตรกรขายได้ เดือน พ.ย. 67- ม.ค. 68 (หน่วยบาท/กก.)

# ตารางค่าดัชนีค่าดัชนีสำคัญ ณ ไตรมาสประจำเดือน มกราคม 2568

ดัชนีสำคัญ	หน่วย	เฉลี่ยรวม		เป้าหมาย		ยอดขาย		กำไร		ต้นทุน		เงินทุน		ตลาด		สถานะ	
		ม.ค.68	+/- (%)	ม.ค.68	+/- (%)	ม.ค.68	+/- (%)	ม.ค.68	+/- (%)	ม.ค.68	+/- (%)	ม.ค.68	+/- (%)	ม.ค.68	+/- (%)		
จำนวนเดือนเฉลี่ยต่อหัว	เดือน	-	-	-	-	-	-	-	-	-	-	-	-	-	-	12,400	-0.80
จำนวนเดือนเข้าบริการชั้น 14-15%	เดือน	9,250	-3.65	9,125	-5.68	9,150	-5.74	9,000	-4.51	-	-	8,975	-5.53	-	-	-	-
จำนวนเดือนเข้าบริการชั้น 24-25%	เดือน	8,475	-1.45	8,125	-6.34	8,150	-6.44	8,000	-5.04	-	-	7,975	-6.18	-	-	-	-
ตัวแปรปรับผลกระทบ	กิโลกรัม	1.60	0.00	1.60	0.00	-	-	1.76	-2.22	1.74	-0.57	-	-	-	-	1.69	-1.17
ต้นทุนเฉลี่ยต่อหน่วย	บาท	1,500	11.11	-	-	-	-	1,500	5.26	1,400	0.00	-	-	-	1,500	0.00	-
ต้นทุนเฉลี่ยรวมต่อหน่วย	บาท	775	10.71	-	-	-	-	-	-	-	-	-	-	-	-	-	-
ปริมาณการขาย ณ 15 กค. ซึ่งไม่	กิโลกรัม	7.94	10.43	7.53	6.21	-	-	1.99	3.90	7.24	4.02	-	-	7.60	6.00	7.81	7.58
ตามผลิตภัณฑ์ 3	กิโลกรัม	70.22	-2.09	-	-	-	-	-	-	-	-	-	-	-	-	-	-
เศษอาหาร	กิโลกรัม	30.47	-2.68	30.00	-9.09	-	-	32.74	-6.46	30.75	-4.30	-	-	30.13	0.43	30.50	-2.80
ปัจจัยผลกระทบ	กิโลกรัม	56.38	-3.21	-	-	-	-	55.25	-3.29	56.68	-5.14	-	-	55.63	-9.37	56.30	-13.22
ต้นทุนค่าใช้สอยขนาดใหญ่ (โรงงาน)	กิโลกรัม	12.81	7.83	-	-	-	-	12.88	6.01	13.31	2.94	-	-	-	-	11.75	17.50
ต้นทุนค่าใช้สอยขนาดเล็ก	กิโลกรัม	-	-	-	-	-	-	32,500	0.00	-	-	-	-	-	-	-	-
ต้นทุนค่าใช้สอยขนาดเล็ก (ค่าขนส่ง)	กิโลกรัม	75	1.35	-	-	-	-	79	3.95	76	0.00	-	-	-	-	-	-
ต้นทุนค่าใช้สอยขนาดเล็ก (ค่าขนส่ง)	กิโลกรัม	-	-	-	-	-	-	40	0.00	-	-	-	-	-	-	-	-
ต้นทุนค่าใช้สอยขนาดเล็ก (ค่าขนส่ง)	กิโลกรัม	-	-	39,000	2.63	-	-	-	-	-	-	-	-	-	-	-	-
กำไรต่อหน่วย	บาท	360	0.00	360	0.00	-	-	-	-	360	0.00	-	-	-	-	-	-
กำไรต่อหน่วย	บาท	-	-	-	-	-	-	-	-	-	-	350.00	-2.78	-	-	-	-
กำไรต่อหน่วย	บาท	-	-	-	-	-	-	-	-	-	-	47.00	0.00	-	-	-	-
กำไรต่อหน่วย	บาท	101	1.69	-	-	-	-	-	-	-	-	102.00	2.25	-	-	-	-
กำไรต่อหน่วย	บาท	169	3.05	-	-	-	-	-	-	-	-	172.00	4.88	-	-	-	-
กำไรต่อหน่วย	บาท	160	1.27	-	-	-	-	-	-	-	-	163.00	3.16	-	-	-	-

ที่มา : สำนักงานเศรษฐกิจการเกษตรที่ 6

**เผยผลพยากรณ์ไม้ผลภาคตะวันออก ปี 68 รอบ 2 รวมกว่า 1.45 ล้านตัน  
แนะเกษตรกรติดตามการเปลี่ยนแปลงสภาพภูมิอากาศ  
พร้อมรับมือใช้น้ำอย่างมีประสิทธิภาพ**



**ผลพยากรณ์ไม้ผลภาคตะวันออก ครั้งที่ 2 ปี 2568**  
(ข้อมูล ณ 14 ม.ค. 68) คาดการณ์ ทุเรียน มังคุด เงาะ สongkong  
ผลผลิตรวม 1,453,862 ตัน เพิ่มขึ้นร้อยละ 45.50 จากปี 2567  
ขณะนี้ ทุเรียน ออกดอกแล้วร้อยละ 92 มังคุด ร้อยละ 32 เงาะ ร้อยละ 67  
และ songkong ร้อยละ 2 ซึ่งผลผลิตจะเริ่มออกสู่ตลาด เดือนกุมภาพันธ์ - ตุลาคม 2568  
และจะออกสู่ตลาดมากที่สุดคือในพฤษภาคม 2568  
ทั้งนี้ เกษตรกรควรติดตามการเปลี่ยนแปลงของสภาพภูมิอากาศ  
และเตรียมความพร้อมรับมือใช้น้ำอย่างมีประสิทธิภาพ

**นางสาวนริศรา เอี่ยมคุ้ม**  
ผู้อำนวยการสำนักงานเศรษฐกิจการเกษตรที่ 6 ชลบุรี



นางสาวนริศรา เอี่ยมคุ้ม ผู้อำนวยการสำนักงานเศรษฐกิจการเกษตรที่ 6 ชลบุรี (สศท.6) สำนักงานเศรษฐกิจการเกษตร (สศก.) เปิดเผยถึงผลการจัดทำข้อมูลการผลิตและประมาณการผลผลิตไม้ผลภาคตะวันออก ครั้งที่ 2 ปี 2568 (ข้อมูล ณ 14 มกราคม 2568) โดย สศท.6 และศูนย์สารสนเทศการเกษตร สศก. ร่วมกับคณะทำงานย่อยเพื่อพัฒนาระบบข้อมูลและโลจิสติกส์ ภาคตะวันออก ติดตามสถานการณ์การออกดอกติดผลของไม้ผลภาคตะวันออก 4 ชนิด ได้แก่ ทุเรียน มังคุด เงาะ songkong ในพื้นที่ 3 จังหวัด ได้แก่ จันทบุรี ระยอง ตรัง โดยคาดการณ์ปี 2568 มีปริมาณผลผลิตรวม 1,453,862 ตัน เพิ่มขึ้นจากปี 2567 ที่มีจำนวน 999,211 ตัน (เพิ่มขึ้น 454,651 ตัน หรือร้อยละ 45.50) ผลผลิตไม้ผลทั้ง 4 ชนิด ในปีนี้มีแนวโน้มเพิ่มขึ้น ผลจากสภาพอากาศหนาวเย็น เอื้ออำนวยต่อการออกดอกติดผล ในขณะที่ปีที่ผ่านมาได้รับผลกระทบจากปรากฏการณ์เอลนีโญและสภาพอากาศแปรปรวน ปริมาณผลผลิตน้อย จึงทำให้ได้พักต้นสะสมอาหาร สภาพต้นสมบูรณ์พร้อมออกดอกติดผลได้อย่างเต็มที่ ทั้งนี้ คาดว่าผลผลิตจะเริ่มออกสู่ตลาดตั้งแต่เดือน กุมภาพันธ์ ต่อเนื่องถึงเดือนตุลาคม 2568 ซึ่งผลผลิตจะออกสู่ตลาดมากที่สุดในเดือนพฤษภาคม 2568

สำหรับผลผลิตรวม ทั้ง 4 ชนิดเพิ่มขึ้น โดย ทุเรียน มีจำนวน 1,045,410 ตัน เพิ่มขึ้น ร้อยละ 56.89 เนื่องจากปีที่ผ่านมาสภาพอากาศแปรปรวนและในหลายพื้นที่ได้รับผลกระทบจากปริมาณน้ำไม่เพียงพอ ทำให้การสร้างผลไม่สมบูรณ์ จึงได้พักต้นสะสมอาหาร ปีนี้ต้นสมบูรณ์พร้อมออกดอกติดผลมากขึ้น อีกทั้งทุเรียนที่ปลูกในระยะ 4 - 5 ปีที่ผ่านมาเริ่มให้ผลผลิตเป็นปีแรก เพิ่มขึ้นกว่า 72,908 ไร่ และทุเรียนเป็นพืชเศรษฐกิจที่มีผลตอบแทนสูงต่อการลงทุน เกษตรกรจึงดูแลรักษา เอาใจใส่อย่างเต็มที่เพื่อให้ได้ผลผลิตเพิ่มขึ้น รองลงมา มังคุด มีจำนวน 231,261 ตัน เพิ่มขึ้นร้อยละ 27.55 เงาะ มีจำนวน 169,609 ตัน เพิ่มขึ้นร้อยละ 17.67 และ songkong มีจำนวน 7,582 ตัน เพิ่มขึ้นร้อยละ 1.91 ความล่าช้าจากสภาพอากาศหนาวเย็น เอื้ออำนวยต่อการออกดอกติดผล สภาพต้นสมบูรณ์ และอายุต้นอยู่ในช่วงที่ให้ผลผลิตสูง



## เผยผลพยากรณ์ไม้ผลตะวันออก ปี 68 รอบ 2 รวมกว่า 1.45 ล้านตัน และเกษตรกรติดตามการเปลี่ยนแปลงสภาพภูมิอากาศ พร้อมรับมือใช้น้ำอย่างมีประสิทธิภาพ (ต่อ)

ขณะนี้ ทุเรียน ออกดอกแล้วร้อยละ 92 ทุเรียนรุ่นแรก ส่วนใหญ่อยู่ในระยะดอกบาน ระยะทางแย้ เริ่มทยอยติดผลเล็กเพิ่มขึ้น รุ่นถัดมาการออกดอกส่วนใหญ่อยู่ในระยะมะเขือพวง ระยะกระตุ่ม นอกจากนี้ ในหลายพื้นที่ทุเรียนยังทยอยออกดอกในระยะไข่ปลา/ตาปู และระยะเหยียดต้นหนู ซึ่งเป็นผลมาจากการเปลี่ยนแปลงของสภาพอากาศ ทำให้ผลผลิตทุเรียนปีนี้มีหลายรุ่นและดูแลรักษาเพื่อบริหารจัดการการผลิตของเกษตรกรอาจทำได้ยากขึ้น โดยทุเรียนที่จะเริ่มเก็บเกี่ยวได้ก่อนคือทุเรียนพันธุ์เบาและทุเรียนที่บังคับสารออกดอก โดยจะเป็นพันธุ์กระตุ่ม พันธุ์หมอนทอง พันธุ์พวงมณี ผลผลิตทยอยออกสู่ตลาดตั้งแต่เดือนกุมภาพันธ์ ถึง เดือนสิงหาคม 2568 ผลผลิตทุเรียนออกมากที่สุดในเดือนพฤษภาคม 2568 มังคุด ออกดอกแล้วร้อยละ 32 โดยปีนี้มังคุดออกดอกล่าช้ากว่าปีที่ผ่านมาประมาณ 20 - 30 วัน ขณะนี้ส่วนใหญ่อยู่ในระยะปากนกแก้วและระยะดอกกลม และในหลายพื้นที่ดอกเริ่มบาน เข้าสู่ระยะติดผลอ่อน ซึ่งในปีสภาพอากาศเอื้ออำนวยต่อการออกดอกของมังคุด คาดว่ามังคุดในส่วนที่ยังไม่ออกดอกจะออกดอกเพิ่มขึ้นมาก ผลผลิตทยอยออกสู่ตลาดตั้งแต่เดือนมีนาคม ถึง เดือนสิงหาคม 2568 ผลผลิตมังคุดออกมากที่สุดในเดือนมิถุนายน 2568 เงาะ ออกดอกแล้วร้อยละ 67 ส่วนใหญ่อยู่ในระยะช่อสะเคา และระยะดอกบาน โดยปกติเงาะที่จะเริ่มเก็บเกี่ยวได้ก่อน คือเงาะสีทองของจังหวัดตราด ซึ่งจะเก็บเกี่ยวได้เร็วกว่าเงาะโรงเรียน 10 - 15 วัน ผลผลิตจะทยอยออกสู่ตลาดตั้งแต่เดือนเมษายน ถึง เดือนกันยายน 2568 ผลผลิตเงาะจะออกมากที่สุดในเดือนพฤษภาคม 2568 ลองกอง ออกดอกแล้วร้อยละ 2 พัฒนาการส่วนใหญ่อยู่ในระยะดอกเขียวและระยะช่อดอก ปีนี้สภาพอากาศเอื้ออำนวยต่อการออกดอกของลองกอง คาดว่าลองกองจะทยอยออกดอกเพิ่มขึ้นเรื่อย ๆ โดยเกษตรกรส่วนใหญ่จะปลูกลองกองแซมพืชอื่น การปลูกแบบสวนเดี่ยวมีเหลือน้อย แต่เกษตรกรที่ปลูกแบบสวนเดี่ยวหรือสวนที่ชาวสวนเก็บต้นลองกองไว้ มีการดูแลจัดการที่ดี ส่งผลให้ผลผลิตเพิ่มขึ้น ผลผลิตจะทยอยออกสู่ตลาดตั้งแต่เดือนพฤษภาคม ถึงเดือนตุลาคม 2568 โดยจะออกสู่ตลาดกระจุกตัวมากที่สุดในเดือนกรกฎาคม 2568

อย่างไรก็ตาม เกษตรกรควรติดตามและเฝ้าระวังการเปลี่ยนแปลงของสภาพภูมิอากาศและเตรียมความพร้อมรับมือใช้น้ำอย่างมีประสิทธิภาพ ทั้งนี้ หน่วยงานที่เกี่ยวข้องเร่งบูรณาการวางแผนจัดสรรน้ำเพื่อรองรับสถานการณ์การผลิตไม้ผลภาคตะวันออกตลอดฤดูกาลเก็บเกี่ยว โดย สศท.6 มีกำหนดลงพื้นที่สำรวจข้อมูลกับเกษตรกรผู้ปลูกไม้ผลทั้ง 4 ชนิดในเดือนกุมภาพันธ์ - มีนาคม 2568 เพื่อวิเคราะห์และสรุปผลในการจัดทำข้อมูลเอกภาพไม้ผลภาคตะวันออก ปี 2568 รายอำเภอ ร่วมกับคณะทำงานย่อยเพื่อพัฒนาระบบข้อมูลและโลจิสติกส์ภาคตะวันออก ในช่วงต้นเดือนเมษายน 2568 และรายงานผลต่อคณะทำงานพัฒนาระบบข้อมูลและโลจิสติกส์ และคณะกรรมการพัฒนาและบริหารจัดการผลไม้ (FRUIT BOARD) และหน่วยงานที่เกี่ยวข้อง เพื่อใช้วางแผนบริหารจัดการผลไม้ตลอดฤดูกาล สำหรับท่านที่สนใจสามารถสอบถามข้อมูลไม้ผลภาคตะวันออก เพิ่มเติมได้ที่ สศท.6 ชลบุรี โทร 0 3835 2435 หรืออีเมล ZONE6@OAE.GO.TH

\*\*\*\*\*

ข่าว : ส่วนประชาสัมพันธ์

ข้อมูล : สำนักงานเศรษฐกิจการเกษตรที่ 6 ชลบุรี