



รายงานภาวะเศรษฐกิจการเกษตร จังหวัดชัยนาท

ภาวะเศรษฐกิจการเกษตรปี 2563 และแนวโน้มปี 2564

ROAE Outlook

ภาวะเศรษฐกิจการเกษตร

หน้า

1. ภาพรวมเศรษฐกิจจังหวัดชัยนาท.....	2
2. ปัจจัยที่เกี่ยวข้องกับการผลิตภาคเกษตร	2
2.1 ราคาน้ำมัน	
2.2 สถานการณ์น้ำ	
2.3 สถานการณ์ภัยธรรมชาติ และโรคแมลงศัตรูพืชระบาด	
3. เครื่องชี้ทางด้านเศรษฐกิจการเกษตร.....	4
4. ภาวะเศรษฐกิจการเกษตรปี 2563.....	4
สาขาพืช	
สาขาปศุสัตว์	
สาขาประมง	
สาขาบริการทางการเกษตร	
5. แนวโน้มเศรษฐกิจการเกษตรปี 2564....	10
สาขาพืช	
สาขาปศุสัตว์	
สาขาประมง	
สาขาบริการทางการเกษตร	
ตารางที่ 1 อัตราการขยายตัวของผลิตภัณฑ์มวลรวมภาคเกษตร จ.ชัยนาท..	10
ตารางที่ 2 ผลผลิตสินค้าเกษตรที่สำคัญ (ปีปฏิทิน).....	11
ตารางที่ 3 ราคาที่เกษตรกรขายได้ของสินค้าเกษตรที่สำคัญ.....	11

ภาวะเศรษฐกิจการเกษตร ปี 2563 และแนวโน้มปี 2564 จังหวัดชัยนาท

ภาวะเศรษฐกิจการเกษตร ปี 2563 หดตัวร้อยละ 8.9 เมื่อเทียบกับปีที่ผ่านมา เป็นผลมาจากสาขาพืช ซึ่งมีสัดส่วน ร้อยละ 77.2 ของมูลค่าผลิตภัณฑ์มวลรวมภาคเกษตร หดตัวร้อยละ 10.4 จากการลดลงของผลผลิตข้าวเปลือก ซึ่งเป็นพืชเศรษฐกิจที่สำคัญของจังหวัด ส่งผลให้สาขาบริการทางการเกษตรหดตัวตามไปด้วย ร้อยละ 10.9 สำหรับสาขาประมง หดตัวร้อยละ 1.3 เนื่องจากปริมาณน้ำไม่เพียงพอต่อการเลี้ยงปลาในกระชัง และการเลี้ยงในบ่อดิน ส่วนสาขาปศุสัตว์ ขยายตัวร้อยละ 1.6 เนื่องจากเป็นสินค้าที่มีความต้องการบริโภคและไม่ได้รับผลกระทบโดยตรงจากภัยแล้ง ทำให้มีผลผลิตปศุสัตว์ออกสู่ตลาดอย่างสม่ำเสมอ **ปัจจัยสำคัญที่ส่งผลกระทบต่อภาคเกษตร** คือ ปัญหาภัยแล้งตั้งแต่ปลายปี 2562 ซึ่งส่งผลกระทบต่อการเพาะปลูกข้าวและพืชไร่ค่อนข้างมาก ส่งผลให้ดัชนีผลผลิตสินค้าเกษตรของปี 2563 ลดลงร้อยละ 27.0 เมื่อเทียบกับปีที่ผ่านมา แม้ดัชนีราคาสินค้าที่เกษตรกรขายได้เพิ่มขึ้นร้อยละ 11.9 จากราคาสินค้าเกษตรส่วนใหญ่ปรับตัวเพิ่มขึ้นก็ตาม แต่ก็ยังส่งผลให้ดัชนีรายได้ภาคเกษตรลดลงร้อยละ 18.4

แนวโน้มเศรษฐกิจการเกษตรปี 2564 คาดว่าจะขยายตัวอยู่ในช่วงร้อยละ 0.7 – 1.7 โดยสาขาพืชคาดว่าจะขยายตัวอยู่ในช่วงร้อยละ 0.5 – 1.5 สาขาปศุสัตว์ คาดว่าจะขยายตัวอยู่ในช่วงร้อยละ 1.0 - 2.0 สาขาประมง คาดว่าจะขยายตัวอยู่ในช่วงร้อยละ 0.2 – 1.2 และสาขาบริการทางการเกษตรคาดว่าจะขยายตัวอยู่ในช่วงร้อยละ 0.3 – 1.3 สำหรับปัจจัยที่ช่วยสนับสนุนให้ภาคเกษตรกลับมาขยายตัวได้ในปี 2564 ได้แก่ ปริมาณน้ำฝนที่เพิ่มขึ้นในช่วงครึ่งหลังของปี 2563 ซึ่งเป็นปัจจัยสำคัญที่เอื้ออำนวยและส่งผลดีต่อการผลิตภาคเกษตรในช่วงต้นปี 2564 นอกจากนี้คาดว่าพื้นที่การเพาะปลูกข้าวนาปรังจะเพิ่มขึ้นจากปีที่ผ่านมา ประกอบกับ จังหวัดชัยนาทมีนโยบายและยุทธศาสตร์การพัฒนาจังหวัดที่ให้ความสำคัญกับสินค้าภาคเกษตร รวมทั้งภาครัฐมีนโยบายและมาตรการช่วยเหลือเกษตรกรอย่างต่อเนื่อง อย่างไรก็ตาม ยังคงต้องติดตามสถานการณ์ต่างๆ ที่เกี่ยวข้องที่อาจส่งผลกระทบต่อการผลิตภาคเกษตร เช่น ความแปรปรวนของสภาพอากาศ ปริมาณน้ำฝน การระบาดของโรคแมลงและศัตรูพืช และสถานการณ์การแพร่ระบาดของโควิด-19 อาจส่งผลกระทบต่อเศรษฐกิจ จึงจำเป็นต้องมีการติดตามและประเมินสถานการณ์ต่อไป

จัดทำโดย สำนักงานเศรษฐกิจการเกษตรที่ 7

เลขที่ 238 ต.บางหลวง อ.สรรพยา จ.ชัยนาท รหัสไปรษณีย์ 17150

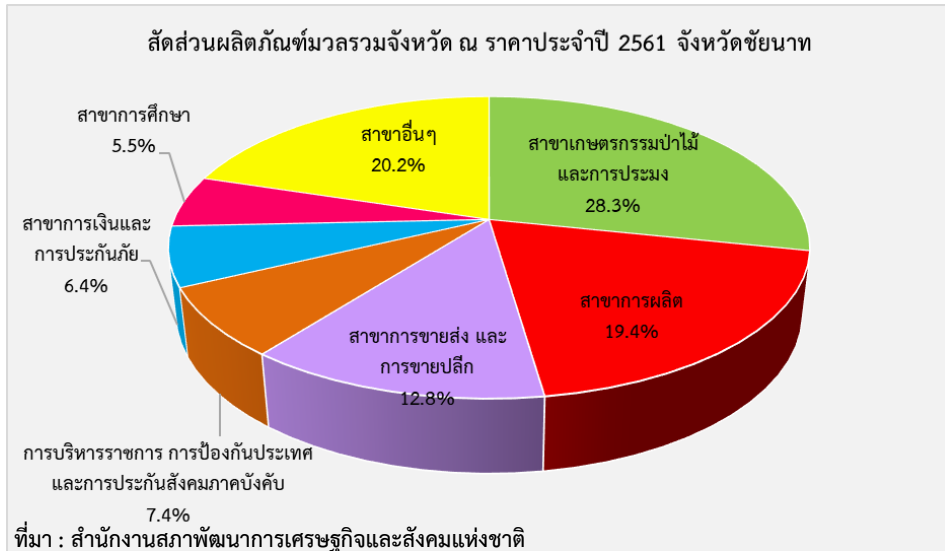
โทรศัพท์ 056-405-005-8 โทรสาร 056-405-008

www.zone7.oae.go.th



1. ภาพรวมเศรษฐกิจจังหวัด

ผลิตภัณฑ์มวลรวมจังหวัด ณ ราคาประจำปีของจังหวัดชัยนาท ปี 2561 มีมูลค่า 35,280 ล้านบาท ประกอบด้วย ภาคเกษตรมีมูลค่า 9,985 ล้านบาท และภาคนอกเกษตร มีมูลค่า 25,295 ล้านบาท โดยมี สาขาเกษตรกรรมป่านไม้ และการประมง เป็นสาขาหลักที่ขับเคลื่อนเศรษฐกิจของจังหวัด คิดเป็นสัดส่วนร้อยละ 28.3 สาขาการผลิต คิดเป็นสัดส่วนร้อยละ 19.4 สาขาการขนส่งและการขายปลีก คิดเป็นสัดส่วนร้อยละ 12.8 สาขาการบริหารราชการการป้องกันประเทศ และการประกันสังคมภาคบังคับ คิดเป็นสัดส่วนร้อยละ 7.4 สาขาการเงินและการประกันภัย คิดเป็นสัดส่วนร้อยละ 6.4 สาขาการศึกษา คิดเป็นสัดส่วนร้อยละ 5.5 และสาขาอื่นๆ คิดเป็นสัดส่วนร้อยละ 20.2

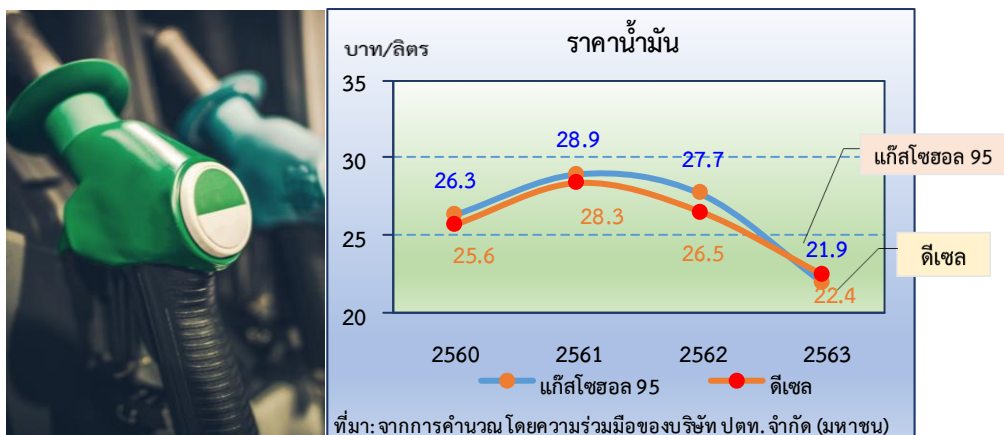


โครงสร้างการผลิตของสาขาเกษตรกรรม ป่านไม้ และการประมง ของจังหวัดชัยนาท ประกอบด้วย สาขาพืช สาขาปศุสัตว์ สาขาประมง และสาขาบริการทางการเกษตร เนื่องจากจังหวัดชัยนาทเป็นแหล่งผลิตข้าวที่สำคัญแห่งหนึ่งของประเทศ พื้นที่ปลูกข้าวส่วนใหญ่อยู่ในเขตชลประทาน ดังนั้น ข้าวจึงเป็นพืชที่มีความสำคัญต่อการเจริญเติบโตทางด้านเศรษฐกิจของจังหวัดเป็นอย่างมาก ซึ่งจังหวัดได้ให้ความสำคัญและมียุทธศาสตร์ในการพัฒนาสินค้าภาคเกษตรอย่างต่อเนื่อง ส่วนนอกภาคการเกษตรมีสาขาการผลิตที่สำคัญ คือ สาขาอุตสาหกรรม กิจกรรมที่สำคัญคือ โรงสีข้าว ซึ่งเกี่ยวเนื่องกับการผลิตภาคการเกษตร

2. ปัจจัยที่เกี่ยวข้องกับการผลิตภาคเกษตร

2.1 ราคาน้ำมัน

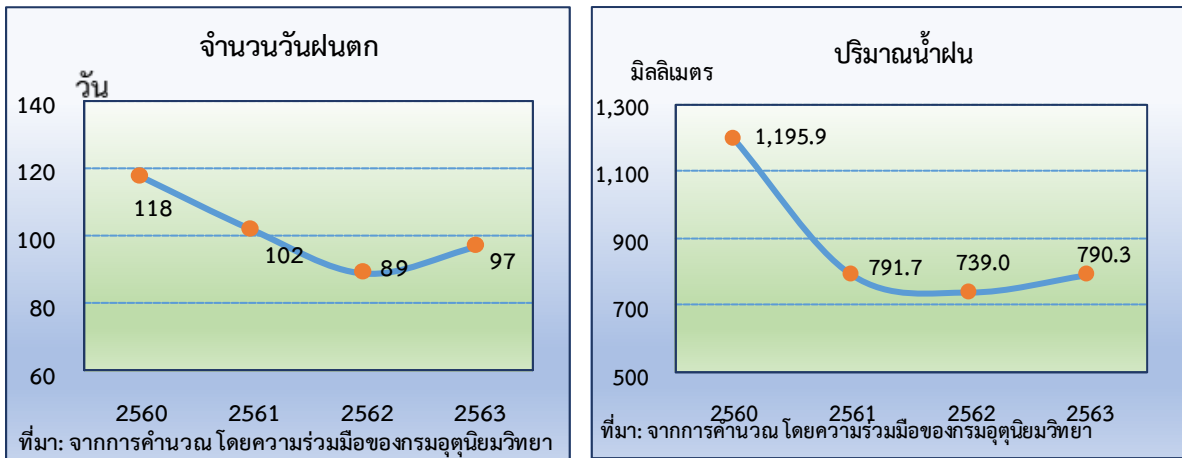
ในปี 2563 ราคาน้ำมันแก๊สโซฮอล์ 95 เฉลี่ยอยู่ที่ 21.9 บาทต่อลิตร ลดลงร้อยละ 20.9 จากปี 2562 ซึ่งอยู่ที่ 27.7 บาทต่อลิตร ราคาน้ำมันดีเซลเฉลี่ยอยู่ที่ 22.4 บาทต่อลิตร ลดลงร้อยละ 15.3 จากปี 2562 ซึ่งอยู่ที่ 26.5 บาทต่อลิตร การปรับตัวของราคาน้ำมันในตลาดโลกเป็นปัจจัยสำคัญส่งผลกระทบต่อราคาน้ำมันในประเทศ ซึ่งมีผลต่อต้นทุนการผลิตทางการเกษตร





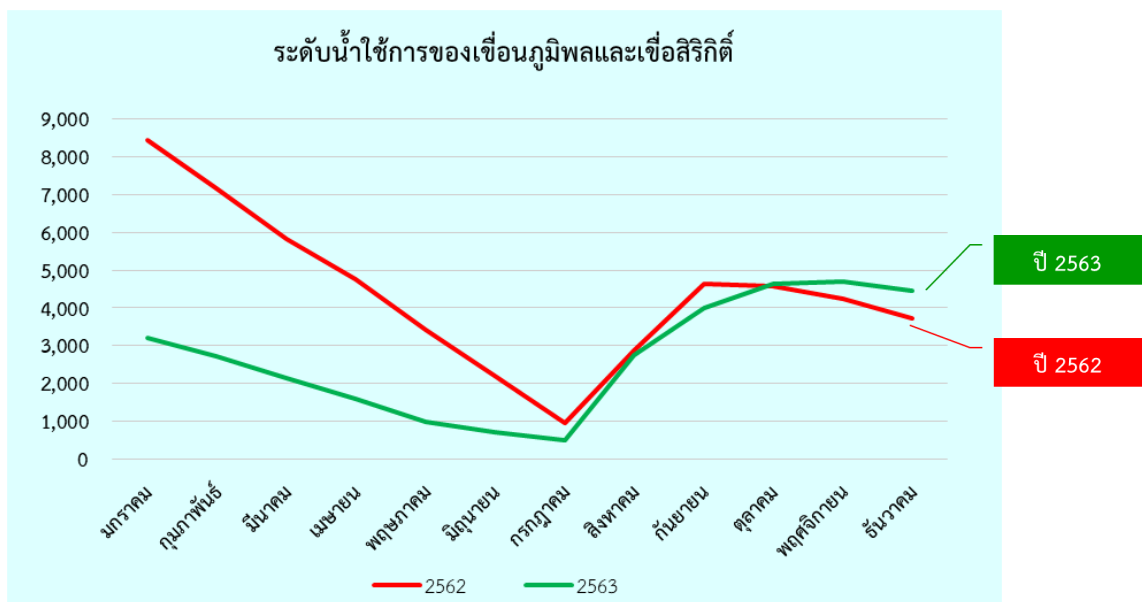
2.2 สถานการณ์น้ำ

จำนวนวันฝนตกในจังหวัดชัยนาท ปี 2563 จำนวน 97 วัน เพิ่มขึ้นจากปี 2562 ซึ่งอยู่ที่ 89 วัน หรือเพิ่มขึ้นร้อยละ 9.0 ในขณะที่ปี 2562 ปริมาณน้ำฝนมีปริมาณ 790.3 มิลลิเมตร เพิ่มขึ้นจากปี 2561 ที่มีปริมาณ 739.0 มิลลิเมตร หรือเพิ่มขึ้นร้อยละ 6.9



พื้นที่ส่วนใหญ่ของจังหวัดชัยนาทเป็นที่ราบลุ่ม มีเขื่อนเจ้าพระยาเป็นแหล่งน้ำชลประทานหลักทำหน้าที่ทดน้ำ (ยกระดับน้ำให้สูงขึ้น) โดยมีน้ำต้นทุนมาจากการระบายน้ำของเขื่อนภูมิพล และเขื่อนสิริกิติ์ เพื่อส่งเข้าคลองส่งน้ำสายใหญ่ 3 สาย คือ แม่น้ำเจ้าพระยา แม่น้ำท่าจีน และแม่น้ำน้อย เพื่อนำน้ำไปสู่พื้นที่การเกษตรทั่วทุกอำเภอ

สถานการณ์น้ำในเขื่อนภูมิพล และเขื่อนสิริกิติ์ ซึ่งเป็นแหล่งน้ำต้นทุนของกลุ่มน้ำเจ้าพระยา ปี 2563 มีปริมาณน้ำใช้การได้เฉลี่ย 2,698 ล้าน ลบ.ม. น้อยกว่า ปี 2562 ซึ่งมีปริมาณน้ำใช้การได้ เฉลี่ย 4,401 ล้าน ลบ.ม. เนื่องจากปริมาณฝนตกเหนือเขื่อนและน้ำสะสมจากฤดูฝนมีน้อย ส่งผลต่อการเพาะปลูกข้าวในพื้นที่ชลประทาน



ที่มา : คลังข้อมูลน้ำและภูมิอากาศแห่งชาติ



2.3 สถานการณ์ภัยธรรมชาติ และโรคแมลง ศัตรูพืชระบาด

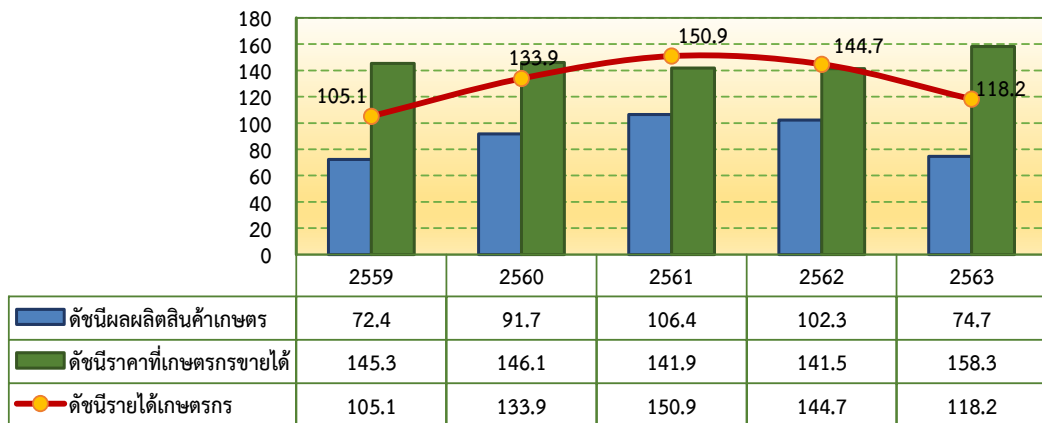
2.3.1 การเปลี่ยนแปลงของสภาพภูมิอากาศ (Climate Change) ส่งผลให้อุณหภูมิเพิ่มสูงขึ้น ฝนทิ้งช่วงยาวนาน เกิดภาวะภัยแล้ง

2.3.2 สถานการณ์การระบาดของโรคพืช แมลงศัตรูพืช เช่น โรคใบด่างในมันสำปะหลัง เพลี้ยกระโดดสีน้ำตาลในนาข้าว หนอนกออ้อย ซึ่งหน่วยงานที่เกี่ยวข้องมีการตรวจติดตามเฝ้าระวัง สามารถควบคุมป้องกันการระบาดในพื้นที่ได้

2.3.3 ด้านปศุสัตว์ กรมปศุสัตว์มีการเตรียมความพร้อมรับมือป้องกันการระบาดของโรคปากเท้าเปื่อย (FMD) และโรคเพิร์ธ (PRRS) รวมทั้งเฝ้าระวังโรคอหิวาห์แอฟริกาในสุกร (ASF) อย่างเข้มงวดมากขึ้น

3. เครื่องชี้ทางด้านเศรษฐกิจการเกษตร

ดัชนีผลผลิตสินค้าเกษตร ดัชนีราคาที่เกษตรกรขายได้ และดัชนีรายได้เกษตรกร

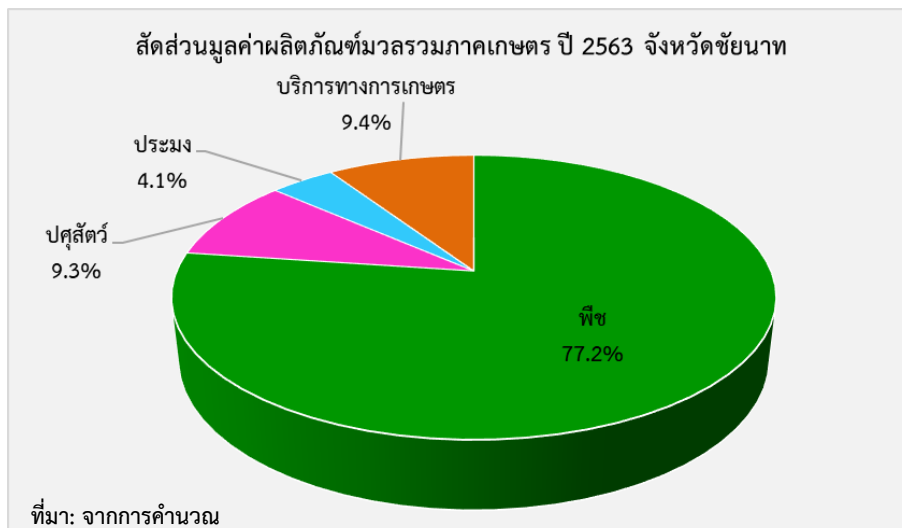


ที่มา: จากการคำนวณ

จากกราฟแสดงให้เห็นว่า ปี 2563 ดัชนีผลผลิตสินค้าเกษตรอยู่ที่ระดับ 74.7 ลดลงร้อยละ 27.0 เมื่อเทียบกับปีที่ผ่านมา เนื่องจากผลผลิตข้าวและพืชไร่ลดลง แม้ว่าดัชนีราคาที่เกษตรกรขายได้อยู่ที่ระดับ 158.3 เพิ่มขึ้นร้อยละ 11.9 เนื่องจากราคาข้าว อ้อยโรงงาน สุกร และสัตว์น้ำปรับตัวเพิ่มขึ้น แต่ยังคงส่งผลให้ดัชนีรายได้เกษตรกรลดลงอยู่ที่ระดับ 118.2 หรือลดลงร้อยละ 18.4 เมื่อเทียบกับช่วงเดียวกันของปีที่ผ่านมา

4. ภาวะเศรษฐกิจการเกษตร ปี 2563

โครงสร้างการผลิตภาคการเกษตรของจังหวัดชัยนาท ปี 2563 มีสาขาพืชเป็นกิจกรรมหลัก โดยมีสัดส่วนร้อยละ 77.2 ของผลิตภัณฑ์มวลรวมจังหวัดภาคเกษตร หรือ GPP ภาคเกษตร รองลงมา ได้แก่ สาขาบริการทางการเกษตร ร้อยละ 9.4 สาขาปศุสัตว์ ร้อยละ 9.3 และสาขาประมง ร้อยละ 4.1 ตามลำดับ



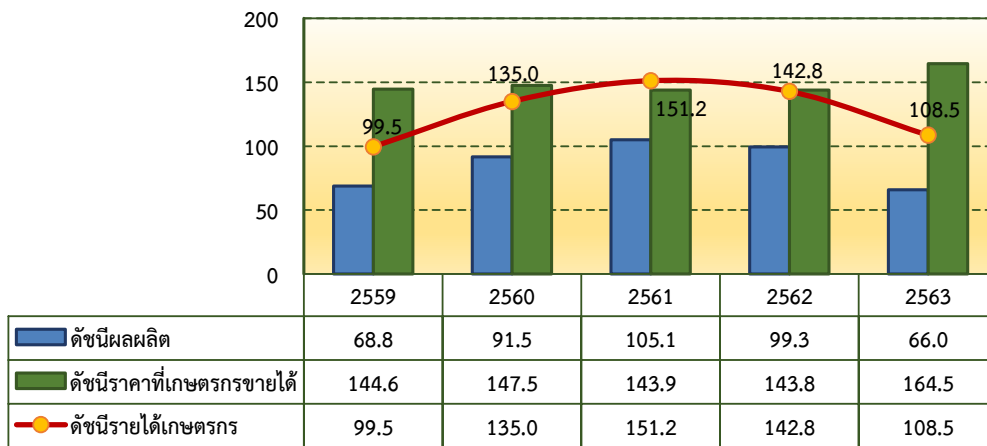


การประมาณการอัตราการขยายตัวของภาวะเศรษฐกิจการเกษตรจังหวัดชัยนาท ได้พิจารณาจากปัจจัยต่าง ๆ ที่เกี่ยวข้องกับการผลิตภาคเกษตรดังกล่าวข้างต้น อาทิ สภาพอากาศที่ค่อนข้างแห้งแล้ง ปริมาณน้ำไม่เพียงพอต่อการเกษตร เกิดภาวะฝนทิ้งช่วง ส่งผลให้ภาวะเศรษฐกิจการเกษตรของจังหวัดชัยนาท ในปี 2563 หดตัวร้อยละ 8.9 เมื่อเทียบกับปี 2562 โดยสาขาพืชหดตัวร้อยละ 10.4 สาขาบริการทางการเกษตรหดตัวร้อยละ 10.9 สาขาประมงหดตัวร้อยละ 1.3 ส่วนสาขาปศุสัตว์ขยายตัวร้อยละ 1.6 สำหรับรายละเอียดในแต่ละสาขา มีดังนี้

❖ สาขาพืช

ปริมาณการผลิตพืชในปี 2563 ลดลงเมื่อเทียบกับปี 2562 โดยดัชนีผลผลิตอยู่ที่ระดับ 66.0 ลดลงร้อยละ 33.5 จากปี 2562 ซึ่งอยู่ที่ระดับ 99.3 แม้ว่าดัชนีราคาพืชที่เกษตรกรขายได้โดยเฉลี่ยอยู่ที่ระดับ 164.5 เพิ่มขึ้นร้อยละ 14.4 จากปี 2562 ซึ่งอยู่ที่ระดับ 142.8 เป็นผลจากราคาข้าวและอ้อยโรงงานที่เพิ่มขึ้น แต่ยังคงส่งผลให้ดัชนีรายได้ของสาขาพืช ลดลงมาอยู่ที่ระดับ 108.5 หรือลดลงร้อยละ 24.0 จากปี 2562 ซึ่งอยู่ที่ระดับ 142.8

ดัชนีผลผลิต ดัชนีราคาที่เกษตรกรขายได้ และดัชนีรายได้เกษตรกร สาขาพืช



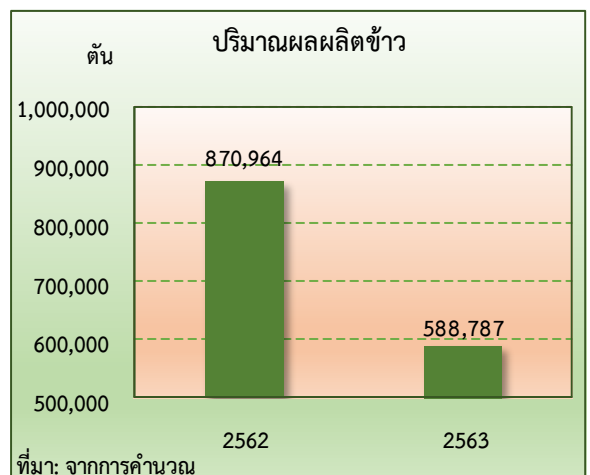
ที่มา: จากการคำนวณ

ภาวะการผลิตสาขาพืชปี 2563 ผลผลิตพืชที่สำคัญ ได้แก่ ข้าว อ้อยโรงงาน และ มันสำปะหลังโรงงาน มีปริมาณผลผลิตลดลง ร้อยละ 32.40 33.33 และ 44.86 ผลผลิตข้าวลดลงตามเนื้อที่เพาะปลูก และผลผลิตเฉลี่ยต่อไร่ยังลดลงอีกด้วย ส่วนอ้อยโรงงานและมันสำปะหลังโรงงาน พื้นที่เก็บเกี่ยวและผลผลิตเฉลี่ยต่อไร่ลดลง เพราะได้รับผลกระทบจากปัญหาภัยแล้ง ส่งผลให้สาขาพืช ในปี 2563 หดตัวร้อยละ 10.4

❖ ข้าว

ภาวะการผลิต

ปริมาณผลผลิตข้าวปี 2563 เท่ากับ 588,787 ตัน ลดลงจากปี 2562 ซึ่งผลิตได้ 870,964 ตัน หรือลดลงร้อยละ 32.40 เนื่องจากพื้นที่เพาะปลูกข้าวนาปรังลดลงถึงร้อยละ 82.45 จากปัญหาภัยแล้งที่เกิดขึ้น และฝนที่มალ่าช้าในช่วงฤดูการเพาะปลูกข้าวนาปี ทำให้ปริมาณน้ำต้นทุนที่ใช้ในการทำนาไม่เพียงพอ ประกอบกับสภาพอากาศที่แห้งแล้งทำให้การเจริญเติบโตของต้นข้าวไม่ดีนัก ส่งผลให้ผลผลิตเฉลี่ยต่อไร่ลดลง





ระดับราคา

ปี 2563 ราคาข้าวที่เกษตรกรขายได้ เฉลี่ยตันละ 9,236 บาท เพิ่มขึ้นร้อยละ 17.64 เมื่อเทียบกับปี 2562 ที่มีราคาเฉลี่ยอยู่ที่ตันละ 7,851 บาท เนื่องจากปริมาณผลผลิตที่ออกสู่ตลาดลดลง

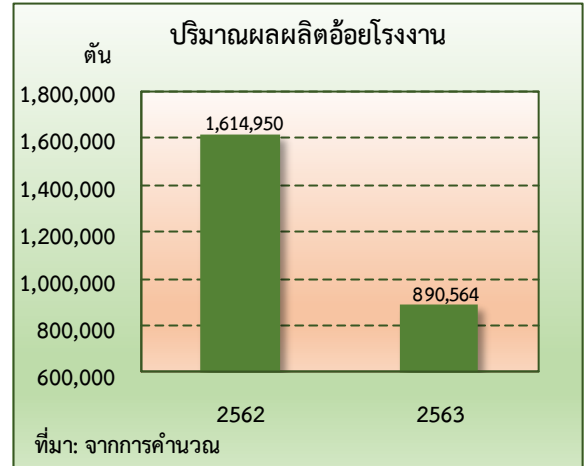
❖ อ้อยโรงงาน

ภาวะการผลิต

ปริมาณผลผลิตอ้อยโรงงานปี 2563 เท่ากับ 890,564 ตัน ลดลงจากปี 2562 ซึ่งผลิตได้ 1,614,950 ตัน หรือลดลงร้อยละ 44.86 เนื่องจากปัญหาภัยแล้งในช่วงต้นฤดูเพาะปลูก กระทบต่อการเจริญเติบโตของอ้อยโรงงาน ทำให้อ้อยแตกกออ่อนลง โตไม่เต็มที่ ส่งผลให้ปริมาณผลผลิตอ้อยโรงงานลดลง

ระดับราคา

ปี 2563 ราคาอ้อยโรงงานที่เกษตรกรขายได้อยู่ที่ตันละ 702 บาท เพิ่มขึ้นร้อยละ 9.97 เมื่อเทียบกับปีที่ผ่านมา ที่มีราคาตันละ 638 บาท เนื่องจากปริมาณผลผลิตอ้อยโรงงานลดลง และราคาน้ำตาลทรายดิบในตลาดโลกปรับตัวเพิ่มขึ้น



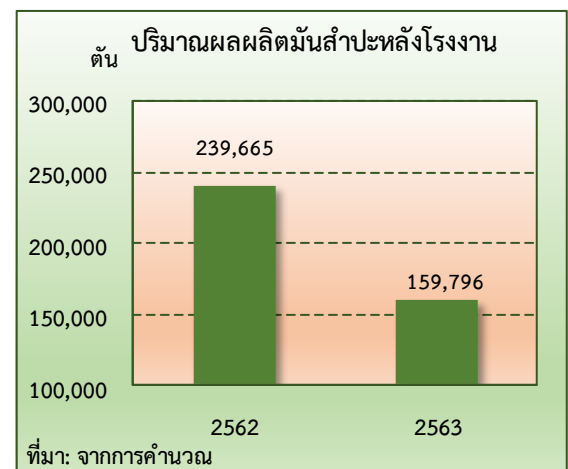
❖ มันสำปะหลังโรงงาน

ภาวะการผลิต

ปริมาณผลผลิตมันสำปะหลังโรงงานในปี 2563 เท่ากับ 159,796 ตัน ลดลงจากปีที่ผ่านมา ซึ่งผลิตได้ 239,665 ตัน หรือลดลงร้อยละ 33.33 เนื่องจากเกษตรกรลดพื้นที่เพาะปลูก ประกอบกับปัญหาภัยแล้งและฝนทิ้งช่วงเป็นเวลานาน ทำให้การเจริญเติบโตของมันสำปะหลังไม่สมบูรณ์ หัวมันสำปะหลัง โตไม่เต็มที่ และไม่ได้น้ำหนัก ส่งผลให้ผลผลิตเฉลี่ยต่อไร่ลดลง

ระดับราคา

ปี 2563 ราคามันสำปะหลังโรงงานสดคละ เฉลี่ยอยู่ที่ กิโลกรัมละ 1.65 บาท ลดลงร้อยละ 8.19 เมื่อเทียบกับปี 2562 ที่มีราคาเฉลี่ยกิโลกรัมละ 1.80 บาท เนื่องจากความต้องการของผู้ประกอบการที่ชะลอลงในช่วงสถานการณ์การระบาดของโรค Covid-19 ประกอบกับหัวมันสำปะหลัง มีเปอร์เซ็นต์เชื้อแป้งต่ำ

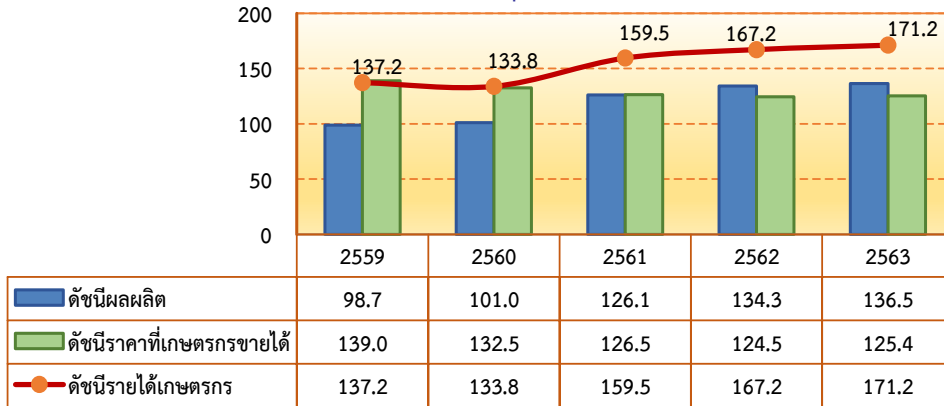




❖ สาขาปศุสัตว์

ผลผลิตปศุสัตว์ปี 2563 เพิ่มขึ้นเมื่อเทียบกับปี 2562 โดยดัชนีผลผลิตเฉลี่ยปี 2563 อยู่ที่ระดับ 136.5 เพิ่มขึ้นร้อยละ 1.6 จากปี 2562 ซึ่งอยู่ที่ระดับ 134.3 ขณะที่ดัชนีราคาสินค้าปศุสัตว์ที่เกษตรกรขายได้โดยเฉลี่ยอยู่ที่ระดับ 125.4 เพิ่มขึ้นร้อยละ 0.7 จากปี 2562 ซึ่งอยู่ที่ระดับ 124.5 ส่งผลให้ดัชนีรายได้สาขาปศุสัตว์อยู่ที่ระดับ 171.2 เพิ่มขึ้นร้อยละ 2.4 จากปี 2562 ซึ่งอยู่ที่ระดับ 167.2

ดัชนีผลผลิต ดัชนีราคาที่เกษตรกรขายได้ และดัชนีรายได้เกษตรกร สาขาปศุสัตว์



ที่มา: จากการคำนวณ

การผลิตสาขาปศุสัตว์ปี 2563 ขยายตัวร้อยละ 1.6 เมื่อเทียบกับปี 2562 เนื่องจากผู้เลี้ยงปศุสัตว์มีการพัฒนาระบบการเลี้ยงเข้าสู่มาตรฐานฟาร์ม และหน่วยงานที่เกี่ยวข้องในพื้นที่ให้คำปรึกษาแนะนำรวมถึงการเฝ้าระวังควบคุมโรคระบาดในสัตว์เป็นอย่างดี ทำให้ระบบการผลิตปศุสัตว์มีประสิทธิภาพมากขึ้น นอกจากนี้ตลาดยังมีความต้องการเพิ่มขึ้นอย่างต่อเนื่อง

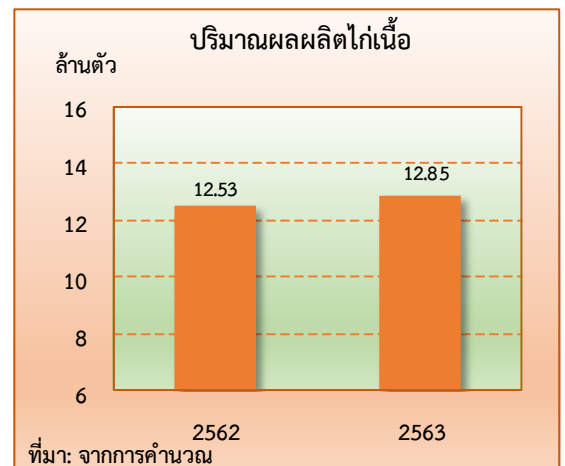
❖ ใ้ก่เนื้อ

ภาวะการผลิต

ปี 2563 มีปริมาณการผลิตใ้ก่เนื้อ 12.85 ล้านตัว เพิ่มขึ้นจาก ปี 2562 ซึ่งมีปริมาณการผลิต 12.53 ล้านตัว หรือเพิ่มขึ้นร้อยละ 2.57 จากการขยายการผลิตเพื่อรองรับความต้องการของตลาดที่เพิ่มขึ้น ประกอบกับมีการพัฒนามาตรฐานการเลี้ยงและระบบการผลิตที่ปลอดภัย

ระดับราคา

ในปี 2563 ราคาใ้ก่รุ่นพันธุ์เนื้อที่เกษตรกรขายได้เฉลี่ยอยู่ที่กิโลกรัมละ 35.59 บาท ลดลงจากปี 2562 ที่มีราคาเฉลี่ยอยู่ที่กิโลกรัมละ 36.31 บาท หรือลดลงร้อยละ 1.98 ซึ่งเป็นผลมาจากปริมาณผลผลิตใ้ก่เนื้อที่ออกสู่ตลาดค่อนข้างมาก



ที่มา: จากการคำนวณ



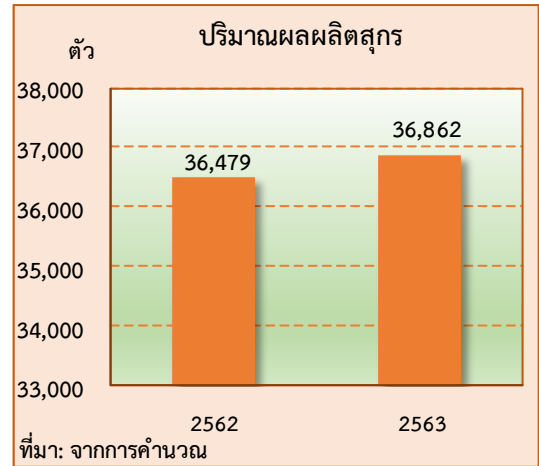
❖ สุกর

ภาวะการผลิต

ปี 2563 มีปริมาณการผลิตสุกรมมีชีวิต 36,862 ตัว เพิ่มขึ้นจากปี 2562 ที่มีปริมาณการผลิต 36,479 ตัว หรือเพิ่มขึ้นร้อยละ 1.05 การผลิตสุกรมมีการขยายตัวตามความต้องการของตลาด ประกอบกับเกษตรกรมีการบริหารจัดการฟาร์มที่มีมาตรฐาน สามารถควบคุมโรคได้ดี

ระดับราคา

ปี 2563 ราคาสุกรน้ำหนักมากกว่า 100 กิโลกรัม ที่เกษตรกรขายได้เฉลี่ยอยู่ที่กิโลกรัมละ 75.68 บาท เพิ่มขึ้นร้อยละ 1.28 จากปีที่ผ่านมา ที่มีราคาเฉลี่ยกิโลกรัมละ 74.73 บาท เนื่องจากผลกระทบของโรคคอหิวด์แอฟริกาในสุกร (ASF) ที่ระบาดในหลายประเทศ ในขณะที่ไทยสามารถควบคุมโรคระบาดได้เป็นอย่างดี ส่งผลให้ความต้องการเนื้อสุกรของไทย ทั้งตลาดภายในประเทศและส่งออกยังคงมีอย่างต่อเนื่อง



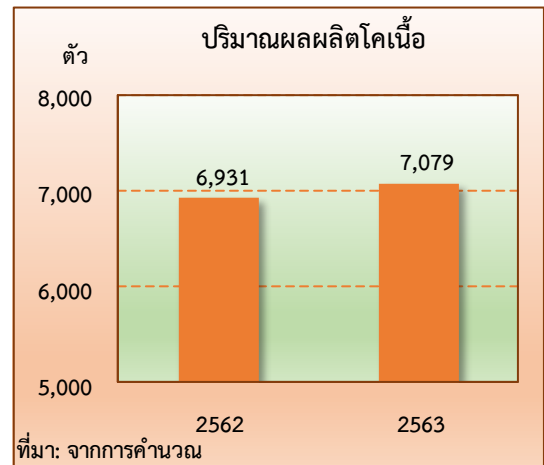
❖ โคเนื้อ

ภาวะการผลิต

ปี 2563 มีปริมาณการผลิตโคเนื้อมีชีวิต 7,079 ตัว เพิ่มขึ้นจากปี 2562 ที่มีปริมาณการผลิต 6,931 ตัว หรือเพิ่มขึ้นร้อยละ 2.14 เนื่องจากยังมีความต้องการของผู้บริโภค ประกอบกับภาครัฐมีโครงการต่างๆ ที่ส่งเสริมการเลี้ยงโคเนื้อ จึงส่งผลให้มีปริมาณการเลี้ยงโคเนื้อเพิ่มขึ้น

ระดับราคา

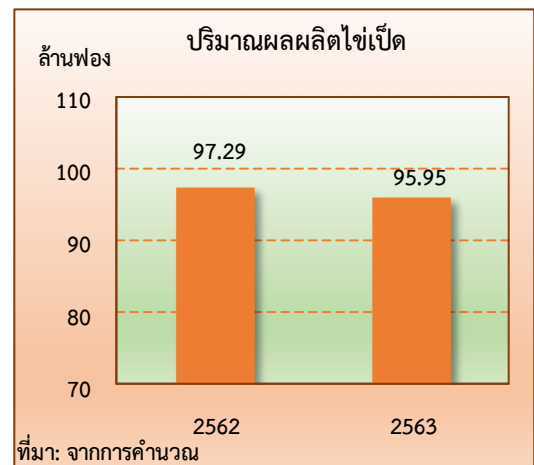
ในปี 2563 ราคาโคเนื้อขนาดกลางที่เกษตรกรขายได้เฉลี่ยอยู่ที่กิโลกรัมละ 92.95 บาท เพิ่มขึ้นร้อยละ 4.41 จากปี 2562 มีราคาเฉลี่ยกิโลกรัมละ 89.02 บาท ซึ่งเป็นผลมาจากความต้องการของตลาดทั้งเพื่อการบริโภคและการส่งออกไปยังประเทศเพื่อนบ้านเพิ่มขึ้น



❖ ไช้เปิด

ภาวะการผลิต

ปี 2563 มีปริมาณการผลิต 95.95 ล้านฟอง ลดลงจากปี 2562 ที่มีปริมาณการผลิต 97.29 ล้านฟอง หรือลดลงร้อยละ 1.38 เนื่องจากเมื่อช่วงต้นปีมีสภาพอากาศร้อนและแห้งแล้ง ประกอบกับปริมาณน้ำที่ไม่เพียงพอ ส่งผลกระทบทำให้เปิดไข่ให้ผลผลิตที่ลดลง





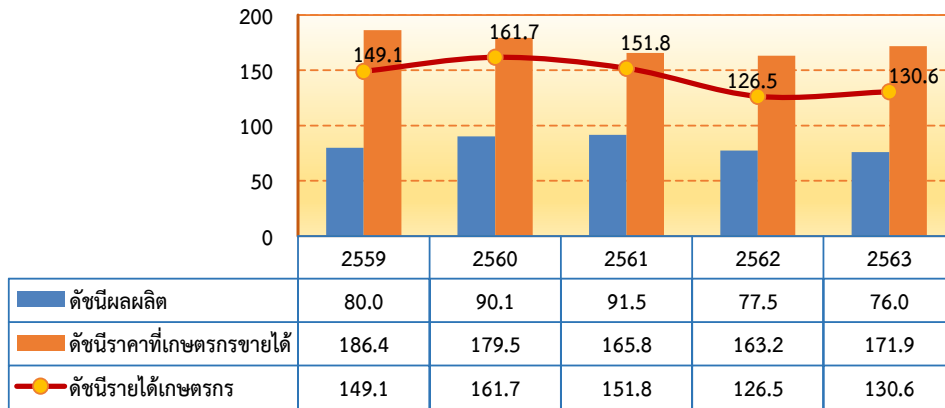
ระดับราคา

ในปี 2563 ราคาไข่เป็ดที่เกษตรกรขายได้ อยู่ที่ 3.15 บาท/ฟอง เพิ่มขึ้นจากปี 2562 ที่มีราคาอยู่ที่ 2.95 บาท/ฟอง หรือเพิ่มขึ้นร้อยละ 6.93 เนื่องจากปริมาณไข่เป็ดที่ออกสู่ตลาดมีปริมาณลดลง

❖ สาขาประมง

ผลผลิตประมงจังหวัดชัยนาท ปี 2563 หดตัวเมื่อเทียบกับปี 2562 โดยดัชนีผลผลิตเฉลี่ยอยู่ที่ระดับ 76.0 ลดลงร้อยละ 2.0 จากปี 2562 ซึ่งอยู่ที่ระดับ 77.5 ขณะที่ดัชนีราคาสินค้าประมงที่เกษตรกรขายได้โดยเฉลี่ยอยู่ที่ระดับ 171.9 เพิ่มขึ้นร้อยละ 5.3 จากปี 2562 ซึ่งอยู่ที่ระดับ 163.2 จึงส่งผลให้ดัชนีรายได้เกษตรกรสาขาประมงอยู่ที่ระดับ 130.6 เพิ่มขึ้นร้อยละ 3.2 จากปี 2562 ซึ่งอยู่ที่ระดับ 126.5

ดัชนีผลผลิต ดัชนีราคาที่เกษตรกรขายได้ และดัชนีรายได้เกษตรกร
สาขาประมง



ที่มา: จากการคำนวณ

ภาวะการผลิตสาขาประมงจังหวัดชัยนาท ปี 2563 หดตัวร้อยละ 1.3 เมื่อเทียบกับปี 2562 เนื่องจากสถานการณ์ภัยแล้งที่เกิดขึ้นทำให้ปริมาณน้ำไม่เพียงพอต่อการเลี้ยงปลาในกระชังตามแม่น้ำสายต่างๆ และการเลี้ยงในบ่อดิน เกษตรกรจึงลดปริมาณการเลี้ยงปลาลง เพื่อป้องกันความเสียหายที่อาจเกิดขึ้น



❖ สาขาบริการทางการเกษตร

ในปี 2563 สาขาบริการทางการเกษตรจังหวัดชัยนาท หดตัวร้อยละ 10.9 เนื่องจากพื้นที่เพาะปลูกข้าวลดลง ส่งผลให้มีการใช้เทคโนโลยีในการบริการทางการเกษตร ด้านการเตรียมดิน และการจ้างเครื่องเก็บเกี่ยวลดลง



5. แนวโน้มเศรษฐกิจการเกษตร ปี 2564

การประมาณการอัตราการขยายตัวของภาวะเศรษฐกิจการเกษตรจังหวัดชัยนาท ในปี 2564 คาดว่าจะขยายตัวอยู่ในช่วงร้อยละ 0.7 – 1.7 จากปี 2563 โดยสาขาพืช คาดว่าจะขยายตัวอยู่ในช่วงร้อยละ 0.5 – 1.5 สาขาปศุสัตว์ คาดว่าจะขยายตัวอยู่ในช่วงร้อยละ 1.0 – 2.0 สาขาประมง คาดว่าจะขยายตัวอยู่ในช่วงร้อยละ 0.2 – 1.2 และสาขาบริการทางการเกษตรคาดว่าจะขยายตัวอยู่ในช่วงร้อยละ 0.3 – 1.3 สำหรับรายละเอียดในแต่ละสาขา มีดังนี้

❖ สาขาพืช

ภาวะการผลิตสาขาพืช ปี 2564 คาดว่าจะขยายตัวในช่วงร้อยละ 0.5 – 1.5 เนื่องจากปริมาณน้ำฝน ที่เพิ่มขึ้นในช่วงครึ่งหลังของปี 2563 เป็นปัจจัยที่เอื้ออำนวยต่อการเจริญเติบโตและการให้ผลผลิตของพืชที่จะเก็บเกี่ยวในช่วงต้นปี สำหรับพื้นที่เพาะปลูกข้าวนาปรังคาดว่าจะเพิ่มขึ้นจากปีที่ผ่านมา รวมถึงภาครัฐได้ส่งเสริมให้เกษตรกรเพาะปลูกพืชในพื้นที่ที่เหมาะสม อย่างไรก็ตามยังมีความเสี่ยงเรื่องปริมาณน้ำ ภาวะฝนทิ้งช่วง การเปลี่ยนแปลงของสภาพอากาศ และการระบาดของศัตรูพืชต่างๆ ซึ่งอาจจะส่งผลกระทบต่อ การเพาะปลูกได้

❖ สาขาปศุสัตว์

ภาวะการผลิตสาขาปศุสัตว์ปี 2564 คาดว่าจะขยายตัวอยู่ในช่วงร้อยละ 1.0 – 2.0 โดยขยายตัวจากปริมาณการผลิตปศุสัตว์ โดยเฉพาะ ไก่เนื้อ สุกร โคเนื้อ คาดว่าการผลิตจะเพิ่มขึ้นจากปีที่ผ่านมา จากการที่เกษตรกรมีระบบการเลี้ยงที่ดีขึ้นตามที่ภาครัฐและเอกชนให้การส่งเสริมการพัฒนาฟาร์มให้เป็นระบบ มีกระบวนการควบคุม ฝ้าระวังการเกิดโรคระบาดที่ได้มาตรฐาน ประกอบกับราคาในปีที่ผ่านมาอยู่ในเกณฑ์ดี ความต้องการของตลาดมีแนวโน้มเพิ่มขึ้น และภาครัฐมีโครงการส่งเสริมการเลี้ยงสัตว์เพื่อเป็นอาชีพทางเลือกใหม่

❖ สาขาประมง

ภาวะการผลิตสาขาประมงปี 2564 คาดว่าจะขยายตัวอยู่ในช่วงร้อยละ 0.2 – 1.2 ซึ่งคาดว่าจะมีปริมาณน้ำเพียงพอต่อการเพาะเลี้ยงสัตว์น้ำ และกรมประมงมีโครงการเพิ่มปริมาณสัตว์น้ำในแหล่งน้ำธรรมชาติ คาดว่าผลผลิตจากการเพาะเลี้ยง และการจับสัตว์น้ำในแหล่งน้ำธรรมชาติจะเพิ่มขึ้น

❖ สาขาบริการทางการเกษตร

การบริการทางการเกษตรปี 2564 คาดว่าจะขยายตัวอยู่ในช่วงร้อยละ 0.3 – 1.3 เนื่องจากคาดว่าพื้นที่เพาะปลูกข้าวเพิ่มขึ้น ส่งผลให้มีการใช้เทคโนโลยีในการบริการทางการเกษตรด้านการเตรียมดิน และการจ้างเครื่องเก็บเกี่ยวผลผลิต เพิ่มขึ้นตามไปด้วย

ตารางที่ 1 อัตราการขยายตัวของผลิตภัณฑ์มวลรวมภาคเกษตร จ.ชัยนาท

หน่วย: ร้อยละ

สาขา	2563	2564
ภาคเกษตร	-8.9	0.7 – 1.7
พืช	-10.4	0.5 – 1.5
ปศุสัตว์	1.6	1.0 – 2.0
ประมง	-1.3	0.2 – 1.2
บริการทางการเกษตร	-10.9	0.3 – 1.3

ที่มา : สำนักงานเศรษฐกิจการเกษตรที่ 7



ตารางที่ 2 ผลผลิตสินค้าเกษตรที่สำคัญ (ปีปฏิทิน)

สินค้า	ปี 2562	ปี 2563	อัตราการเปลี่ยนแปลง (ร้อยละ)
ข้าวเปลือกเจ้า (ตัน)	870,964	588,787	-32.40
อ้อยโรงงาน (ตัน)*	1,614,950	890,564	-44.86
มันสำปะหลังโรงงานสดคละ (ตัน)	239,665	159,796	-33.33
ไก่อเนื่อ (ล้านตัว)	12.53	12.85	2.57
สุกร (ตัว)	36,479	36,862	1.05
โคเนื้อ (ตัว)	6,931	7,079	2.14
ไข่เป็ด (ล้านฟอง)	97.29	95.95	-1.38

ที่มา : ศูนย์สารสนเทศการเกษตร สำนักงานเศรษฐกิจการเกษตร

หมายเหตุ * ข้อมูลจากสำนักงานคณะกรรมการอ้อยและน้ำตาลทราย

ตารางที่ 3 ราคาที่เกษตรกรขายได้ของสินค้าเกษตรที่สำคัญ

หน่วย: บาท

สินค้า	ปี 2562	ปี 2563	อัตราการเปลี่ยนแปลง (ร้อยละ)
ข้าวเปลือกเจ้าความชื้น 15% (บาท/ตัน)	7,851	9,236	17.64
อ้อยโรงงาน (บาท/ตัน)	638	702	9.97
มันสำปะหลังโรงงานสดคละ (บาท/กก.)	1.80	1.65	-8.19
ไกรุ่นพันธุ์เนื้อ (บาท/กก.)	36.31	35.59	-1.98
สุกรขุนพันธุ์ลูกผสม น้ำหนัก 100 กก. ขึ้นไป (บาท/กก.)	74.73	75.68	1.28
โคเนื้อขนาดกลาง (บาท/กก.)	89.02	92.95	4.41
ไข่เป็ด (บาท/ฟอง)	2.95	3.15	6.93

ที่มา : ศูนย์สารสนเทศการเกษตร สำนักงานเศรษฐกิจการเกษตร