



รายงานภาวะเศรษฐกิจการเกษตร จังหวัดนนทบุรี

ภาวะเศรษฐกิจการเกษตรปี 2563 และแนวโน้มปี 2564

ROAE Outlook

ภาวะเศรษฐกิจการเกษตร

หน้า

1. ภาพรวมเศรษฐกิจจังหวัด.....	2
2. ปัจจัยที่เกี่ยวข้องกับการผลิตภาคเกษตร	2
2.1 ราคาน้ำมัน	
2.2 สถานการณ์ภัยธรรมชาติ และโรคแมลงศัตรูพืชขาด	
3. เครื่องชี้ทางด้านเศรษฐกิจการเกษตร.....	3
4. ภาวะเศรษฐกิจการเกษตรปี 2563.....	4
สาขาพืช	
สาขาปศุสัตว์	
สาขาประมง	
สาขาปาล์ม	
สาขาบริการทางการเกษตร	
5. แนวโน้มเศรษฐกิจการเกษตรปี 2564.....	8
สาขาพืช	
สาขาปศุสัตว์	
สาขาประมง	
สาขาบริการทางการเกษตร	
ตารางที่ 1 อัตราการขยายตัวของผลิตภัณฑ์มวลรวมภาคเกษตร จ.นนทบุรี	9
ตารางที่ 2 ผลผลิตสินค้าเกษตรที่สำคัญ (ปีปฏิทิน).....	9
ตารางที่ 3 ราคาที่เกษตรกรขายได้ของสินค้าเกษตรที่สำคัญ.....	9

ภาวะเศรษฐกิจการเกษตรปี 2563 และแนวโน้มปี 2564

จังหวัดนนทบุรี

ภาวะเศรษฐกิจการเกษตร ปี 2563 หดตัวร้อยละ 3.0 เมื่อเทียบกับปีที่ผ่านมา เป็นผลมาจากสาขาพืช ซึ่งมีสัดส่วนร้อยละ 94.2 ของมูลค่าผลิตภัณฑ์มวลรวมภาคเกษตร หดตัวร้อยละ 2.5 จากการลดลงของผลผลิตข้าวเปลือก ซึ่งเป็นพืชเศรษฐกิจที่สำคัญของจังหวัด เนื่องจากปริมาณน้ำน้อยกว่าปีที่ผ่านมา ทำให้เนื้อที่เพาะปลูกข้าวลดลง ส่งผลให้สาขาบริการทางการเกษตรหดตัวตามไปด้วยร้อยละ 3.2 สาขาประมงหดตัวร้อยละ 1.0 เนื่องจากสภาพอากาศไม่เอื้ออำนวย ปริมาณน้ำน้อย เกษตรกรจึงลดอัตราการปล่อยลูกพันธุ์ปลาเพาะเลี้ยง และสาขาปศุสัตว์หดตัวร้อยละ 0.7 เนื่องจากพื้นที่ส่วนใหญ่เป็นแหล่งชุมชนและที่อยู่อาศัย ทำให้เกษตรกรบางรายลดปริมาณการเลี้ยงหรือย้ายพื้นที่เลี้ยงไปจังหวัดอื่น โดยมีปัจจัยสำคัญที่ส่งผลกระทบต่อภาคเกษตร คือ ภัยแล้งและสภาพอากาศที่แห้งแล้งต่อเนื่องถึงช่วงกลางปี ส่งผลให้ดัชนีผลผลิตสินค้าเกษตรปี 2563 ลดลงร้อยละ 16.5 เมื่อเทียบกับปีที่ผ่านมา ในขณะที่ดัชนีราคาสินค้าเกษตรเพิ่มขึ้นร้อยละ 10.4 เนื่องจากราคาสินค้าเกษตรที่สำคัญเพิ่มขึ้น ได้แก่ ข้าว ไข่ไก่ ไข่เป็ด โคเนื้อ และประมง แต่ก็ยังส่งผลให้ดัชนีรายได้ภาคเกษตรลดลงร้อยละ 7.8

แนวโน้มเศรษฐกิจการเกษตรปี 2564 คาดว่าพื้นที่เพาะปลูกข้าวเพิ่มขึ้นเนื่องจากปริมาณน้ำที่เพียงพอ ส่งผลให้แนวโน้มเศรษฐกิจการเกษตรปี 2564 คาดว่าจะขยายตัวอยู่ในช่วงร้อยละ 1.1 - 2.1 โดยสาขาพืชคาดว่าจะขยายตัวอยู่ในช่วงร้อยละ 0.9 - 1.9 สาขาประมงคาดว่าจะขยายตัวอยู่ในช่วงร้อยละ 0.2 - 1.2 และสาขาบริการทางการเกษตรคาดว่าจะขยายตัวอยู่ในช่วงร้อยละ 1.0 - 2.0 ส่วนสาขาปศุสัตว์คาดว่าจะหดตัวอยู่ในช่วงร้อยละ (-1.2) - (-0.2) โดยยังมีปัจจัยที่ช่วยสนับสนุนภาคเกษตร ได้แก่ ภาครัฐมีนโยบายและมาตรการช่วยเหลือเกษตรกรอย่างต่อเนื่อง เช่น โครงการประกันรายได้ผู้ปลูกข้าว โครงการสินเชื่อเพื่อรวบรวมข้าวและสร้างมูลค่าเพิ่มโดยสถาบันเกษตรกร เป็นต้น ส่วนปัจจัยลบ ที่คาดว่าจะส่งผลกระทบต่อภาคเกษตร ได้แก่ พื้นที่ทำการเกษตรมีแนวโน้มลดลงจากการขยายตัวของชุมชนเมือง สภาพภูมิอากาศ ปัญหาการระบาดของโรคแมลงและศัตรูพืชต่างๆ และสถานการณ์การแพร่ระบาดของโควิด-19 อาจส่งผลกระทบต่อเศรษฐกิจ จึงจำเป็นต้องมีการติดตามและประเมินสถานการณ์ต่อไป

จัดทำโดย สำนักงานเศรษฐกิจการเกษตรที่ 7

เลขที่ 238 ต.บางหลวง อ.สรรพยา จ.ชัยนาท รหัสไปรษณีย์ 17150

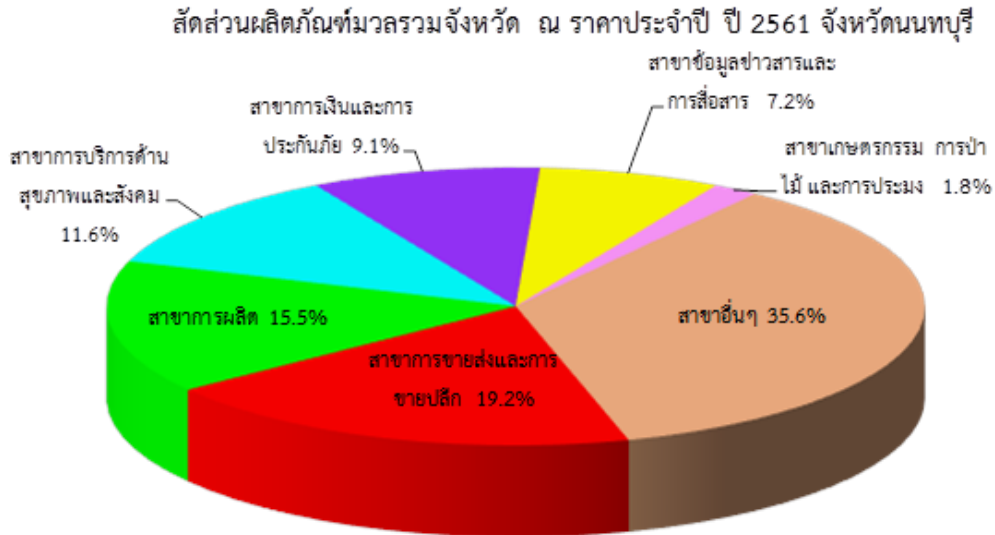
โทรศัพท์ 056-405-005-8 โทรสาร 056-405-008

www.zone7.oae.go.th



1. ภาพรวมเศรษฐกิจจังหวัด

ผลิตภัณฑ์มวลรวมจังหวัด ณ ราคาประจำปีของจังหวัดนนทบุรี ปี 2561 มีมูลค่า 325,225 ล้านบาท ประกอบด้วย ภาคนอกเกษตรมีมูลค่า 319,364 ล้านบาท คิดเป็นสัดส่วนร้อยละ 1.8 และภาคเกษตร มีมูลค่า 5,861 ล้านบาท คิดเป็นสัดส่วนเพียงร้อยละ 98.20



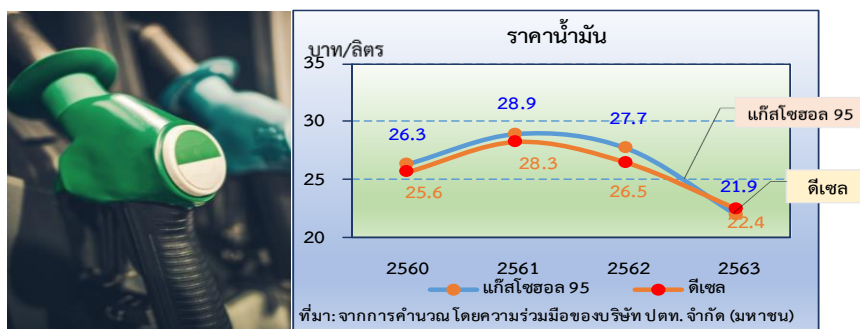
ที่มา : สำนักงานสภาพัฒนาการเศรษฐกิจและสังคมแห่งชาติ

โดยมีสาขาการขนส่งและการขายปลีก เป็นสาขาหลักที่ขับเคลื่อนเศรษฐกิจของจังหวัด คิดเป็นสัดส่วนร้อยละ 19.2 รองลงมา คือ สาขาการผลิต คิดเป็นสัดส่วนร้อยละ 15.5 สาขาการบริการด้านสุขภาพและสังคม คิดเป็นสัดส่วนร้อยละ 11.6 สาขาการเงินและการประกันภัย คิดเป็นสัดส่วนร้อยละ 9.1 สาขาข้อมูลข่าวสารและการสื่อสาร คิดเป็นสัดส่วนร้อยละ 7.2 และสาขาอื่น ๆ มีสัดส่วนรวมกันร้อยละ 35.6 ในขณะที่สาขาเกษตรกรรม การป่าไม้ และการประมง คิดเป็นสัดส่วนร้อยละ 1.8 เนื่องจากพื้นที่เกษตรกรรมของจังหวัดนนทบุรีมีแนวโน้มลดลง โดยปรับเปลี่ยนไปเป็นพื้นที่อุตสาหกรรมและที่อยู่อาศัยมากขึ้น

2. ปัจจัยที่เกี่ยวข้องกับการผลิตภาคเกษตร

2.1 ราคาน้ำมัน

ในปี 2563 ราคาน้ำมันแก๊สโซฮอล์ 95 เฉลี่ยอยู่ที่ 21.9 บาทต่อลิตร ลดลงร้อยละ 20.9 จากปี 2562 ซึ่งอยู่ที่ 27.7 บาทต่อลิตร ราคาน้ำมันดีเซลเฉลี่ยอยู่ที่ 22.4 บาทต่อลิตร ลดลงร้อยละ 15.3 จากปี 2562 ซึ่งอยู่ที่ 26.5 บาทต่อลิตร การปรับตัวของราคาน้ำมันในตลาดโลก ส่งผลต่อราคาน้ำมันในประเทศ และมีผลต่อต้นทุนการผลิตทางการเกษตร

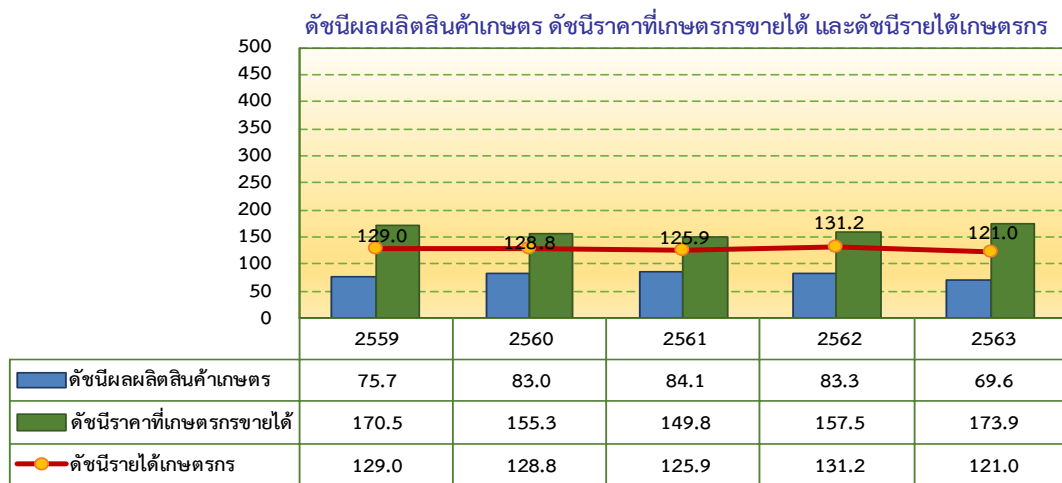




2.2 สถานการณ์ภัยธรรมชาติ และโรคแมลง ศัตรูพืชระบาด

- 1) การเปลี่ยนแปลงของสภาพภูมิอากาศ (Climate Change) ส่งผลให้อุณหภูมิเพิ่มสูงขึ้น ฝนทิ้งช่วงยาวนาน
- 2) สถานการณ์การระบาดของเพลี้ยกระโดดสีน้ำตาลทำลายต้นข้าว หน่วยงานที่เกี่ยวข้องมีการประชาสัมพันธ์แจ้งเตือนภัย ติดตามสถานการณ์ และให้คำแนะนำ สามารถควบคุมการระบาดในพื้นที่ได้
- 3) ด้านปศุสัตว์ กรมปศุสัตว์มีการเฝ้าระวัง และควบคุมการระบาดของโรคปากเท้าเปื่อย (FMD) อย่างมีประสิทธิภาพ

3. เครื่องชี้ทางด้านเศรษฐกิจการเกษตร



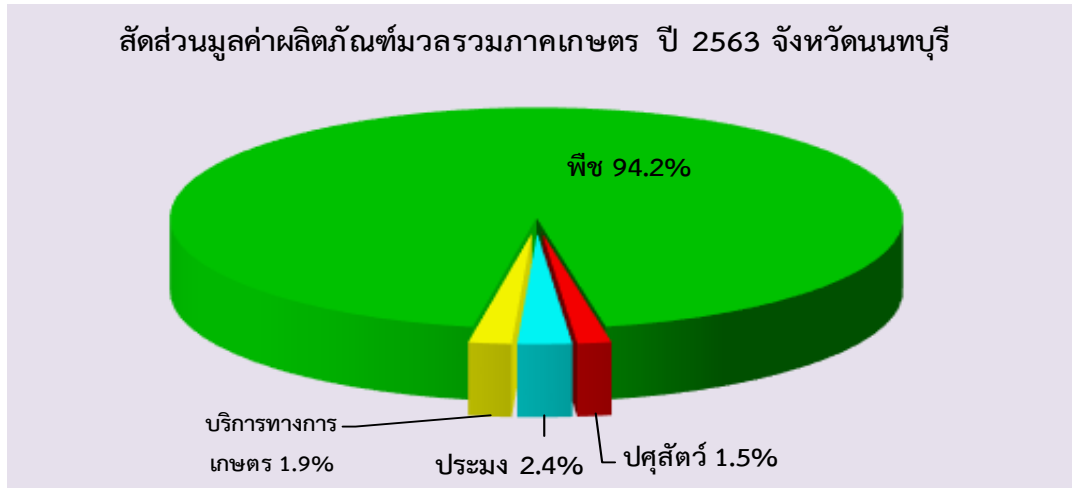
ที่มา : จากการคำนวณ

จากกราฟแสดงให้เห็นว่า ปี 2563 ดัชนีผลผลิตสินค้าเกษตรจังหวัดนนทบุรี ของปี 2563 อยู่ที่ระดับ 69.6 ลดลงร้อยละ 16.4 จากปีที่ผ่านมา ซึ่งอยู่ที่ระดับ 83.3 เนื่องจากผลผลิตสินค้าพืชซึ่งมีส่วนสูงสุดของภาคเกษตรมีปริมาณผลผลิตลดลง ขณะที่ดัชนีราคาที่เกษตรกรขายได้อยู่ที่ระดับ 173.9 เพิ่มขึ้นร้อยละ 14.41 จากปีที่ผ่านมาซึ่งอยู่ที่ระดับ 157.5 เนื่องจากราคาสินค้าเกษตรที่สำคัญเพิ่มขึ้น ได้แก่ ข้าว ไข่ไก่ ไข่เป็ด โคเนื้อ และประมง แต่ก็ยังส่งผลให้ดัชนีรายได้เกษตรกรอยู่ที่ระดับ 121.0 ลดลงร้อยละ 7.8 จากปีที่ผ่านมา ซึ่งอยู่ที่ระดับ 131.2



4. ภาวะเศรษฐกิจการเกษตร ปี 2563

สาขาการผลิตทางการเกษตรที่สำคัญของจังหวัดนนทบุรี ในปี 2563 ได้แก่สาขาพืช ซึ่งมีสัดส่วนถึงร้อยละ 94.2 ของผลิตภัณฑ์มวลรวมจังหวัดภาคเกษตร หรือ GPP ภาคเกษตร รองลงมา คือ สาขาประมง สาขาบริการทางการเกษตร และสาขาปศุสัตว์ คิดเป็นร้อยละ 2.4 1.9 และ 1.5 ตามลำดับ



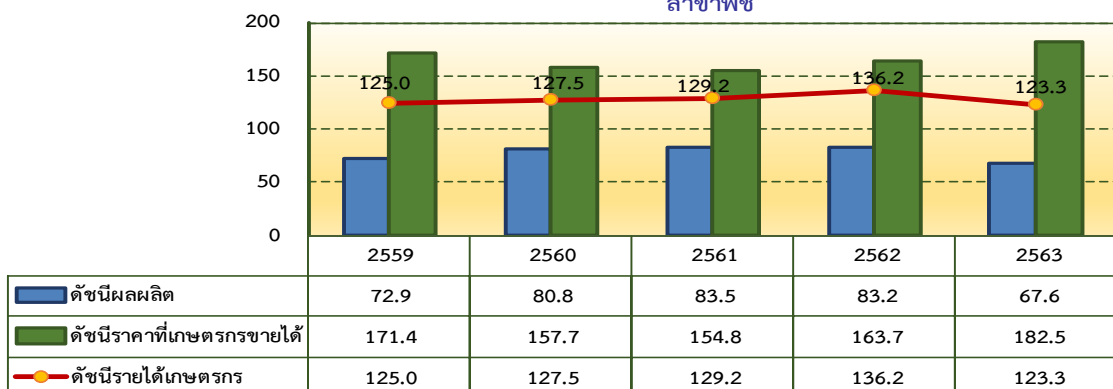
ที่มา: จากการคำนวณ

การประมาณการอัตราการขยายตัวของภาวะเศรษฐกิจการเกษตรจังหวัดนนทบุรี ได้พิจารณาจากปัจจัยต่าง ๆ ที่เกี่ยวข้องกับการผลิตภาคเกษตรดังกล่าวข้างต้น อาทิ สภาพอากาศที่ค่อนข้างแห้งแล้ง ส่งผลต่อปริมาณน้ำไม่เพียงพอ และปัญหาน้ำเค็มหนุน ส่งผลต่อการใช้น้ำเพื่อทำการเกษตร ส่งผลให้ภาวะเศรษฐกิจการเกษตรของจังหวัดนนทบุรี ในปี 2563 หดตัวร้อยละ 3.0 เมื่อเทียบกับปี 2562 โดยสาขาพืช หดตัวร้อยละ 2.5 สาขาประมง หดตัวร้อยละ 1.0 สาขาปศุสัตว์ หดตัวร้อยละ 0.7 และสาขาการบริการทางการเกษตรหดตัวร้อยละ 3.2 สำหรับรายละเอียดในแต่ละสาขา มีดังนี้

❖ สาขาพืช

ปริมาณการผลิตพืชในปี 2563 หดตัวเมื่อเทียบกับปี 2562 โดยดัชนีผลผลิตอยู่ที่ระดับ 67.6 ลดลงร้อยละ 18.7 จากปี 2562 ซึ่งอยู่ที่ระดับ 83.2 ขณะที่ดัชนีราคาพืชที่เกษตรกรขายได้โดยเฉลี่ยอยู่ที่ระดับ 182.5 เพิ่มขึ้นร้อยละ 1.48 จากปี 2562 ซึ่งอยู่ที่ระดับ 163.7 แต่ก็ยังส่งผลให้ดัชนีรายได้ของสาขาพืชลดลงมาอยู่ที่ระดับ 123.3 หรือลดลงร้อยละ 9.5 จากปี 2562 ซึ่งอยู่ที่ระดับ 136.2

ดัชนีผลผลิต ดัชนีราคาที่เกษตรกรขายได้ และดัชนีรายได้เกษตรกร สาขาพืช



ที่มา: จากการคำนวณ



ภาวะการผลิตสาขาพืชปี 2563 มีผลผลิตพืชที่สำคัญ ได้แก่ ข้าว ผลผลิตลดลงร้อยละ 13.14 เนื่องจากปริมาณผลผลิตข้าวนาปรังลดลงตามเนื้อที่เพาะปลูกจากการส่งเสริมให้เกษตรกรปรับเปลี่ยนไปปลูกพืชใช้น้ำน้อย อาทิ โครงการส่งเสริมการปลูกพืชหลากหลาย เป็นต้น ประกอบกับได้รับผลกระทบจากความผันผวนของสภาพอากาศเกิดภาวะแห้งแล้งยาวนาน ทำให้ปริมาณผลผลิตข้าวในภาพรวมลดลง ส่งผลให้สาขาพืชในปี 2563 หดตัวร้อยละ 2.5

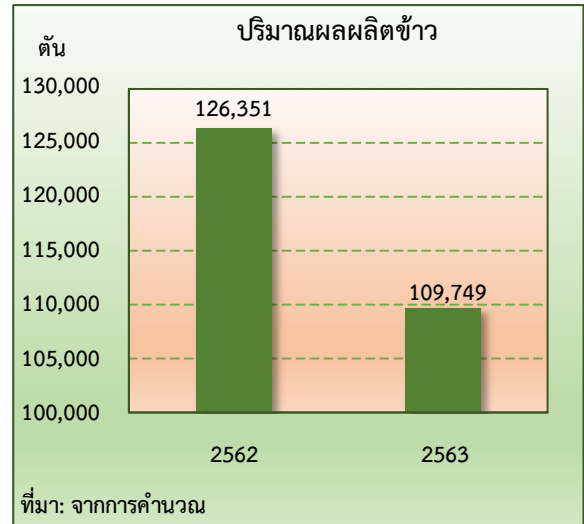
❖ ข้าว

ภาวะการผลิต

ปริมาณผลผลิตข้าวรวมปี 2563 เท่ากับ 109,749 ตัน ลดลงจากปีที่ผ่านมาซึ่งผลิตได้ 126,351 ตัน หรือลดลงร้อยละ 13.14 เนื่องจากเกษตรกรบางพื้นที่ประสบปัญหาน้ำไม่เพียงพอต่อการเพาะปลูกและการเจริญเติบโตของต้นข้าว ส่งผลให้ปริมาณผลผลิตข้าวลดลง

ระดับราคา

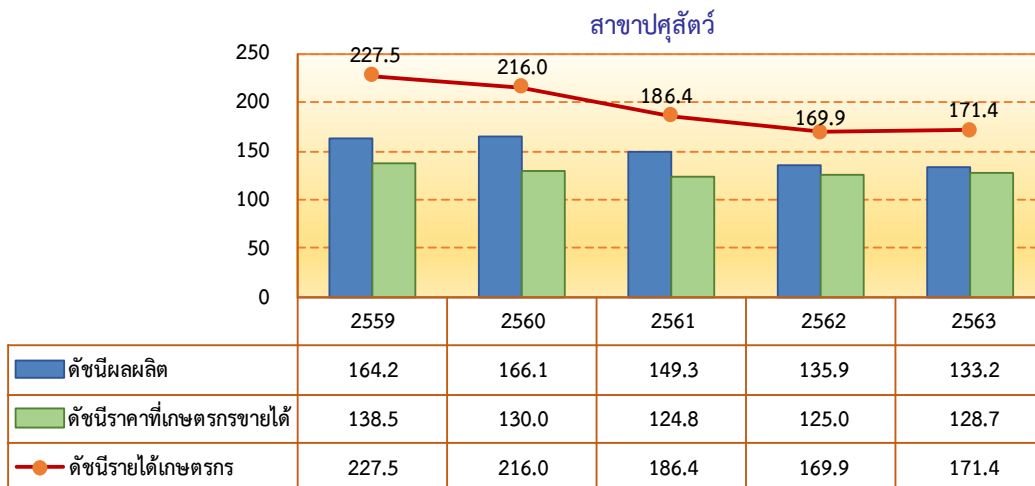
ปี 2563 ราคาข้าวเปลือกเจ้าความชื้น 15% ที่เกษตรกรขายได้ เฉลี่ยตันละ 8,785 บาท เพิ่มขึ้นร้อยละ 10.43 จากปี 2562 ที่มีราคาเฉลี่ยอยู่ที่ตันละ 7,955 บาท ราคาข้าวเปลือกปรับตัวเพิ่มขึ้น เนื่องจากผลผลิตออกสู่ตลาดลดลง



❖ สาขาปศุสัตว์

ผลผลิตปศุสัตว์ปี 2563 ลดลงเมื่อเทียบกับปี 2562 โดยดัชนีผลผลิตเฉลี่ยปี 2563 อยู่ที่ระดับ 133.2 ลดลงร้อยละ 2.0 จากปี 2562 ซึ่งอยู่ที่ระดับ 135.9 ขณะที่ดัชนีราคาสินค้าปศุสัตว์ที่เกษตรกรขายได้โดยเฉลี่ยอยู่ที่ระดับ 128.7 เพิ่มขึ้นร้อยละ 3.0 จากปี 2562 ซึ่งอยู่ที่ระดับ 125.0 ส่งผลให้ดัชนีรายได้เกษตรกรสาขาปศุสัตว์อยู่ที่ระดับ 171.4 เพิ่มขึ้นร้อยละ 0.9 จากปี 2562 ซึ่งอยู่ที่ระดับ 169.9

ดัชนีผลผลิต ดัชนีราคาที่เกษตรกรขายได้ และดัชนีรายได้เกษตรกร



ที่มา: จากการคำนวณ



การผลิตสาขาปศุสัตว์ปี 2563 หดตัวร้อยละ 0.7 เมื่อเทียบกับปี 2562 เนื่องจากปริมาณผลผลิตปศุสัตว์ที่สำคัญ ได้แก่ ไข่ไก่ ไข่เป็ด และโคเนื้อ ออกสู่ตลาดลดลง ประกอบกับพื้นที่ส่วนใหญ่ของจังหวัดเป็นแหล่งชุมชนและที่อยู่อาศัย ทำให้เกษตรกรบางรายลดปริมาณการผลิตหรือย้ายพื้นที่เลี้ยงไปจังหวัดอื่น

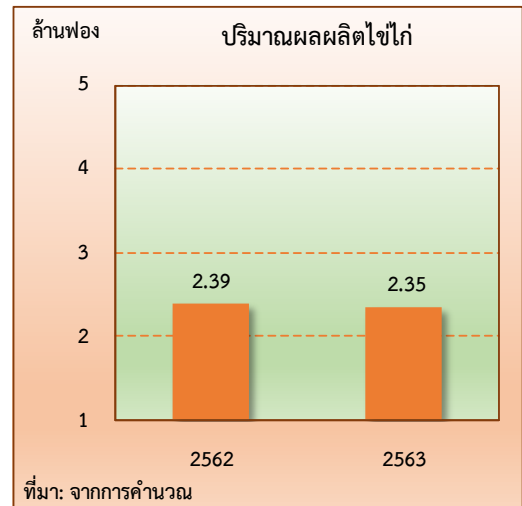
❖ ไข่ไก่

ภาวะการผลิต

การผลิตไข่ไก่ในปี 2563 มีปริมาณการผลิต 2.35 ล้านฟอง ลดลงจากปี 2562 ที่มีปริมาณการผลิต 2.39 ล้านฟอง หรือลดลงร้อยละ 1.67 เนื่องจากสภาพอากาศที่ร้อนส่งผลต่อความเป็นอยู่ของแม่ไก่ ทำให้เกิดภาวะเครียดอัตราการให้ไข่ลดลง ประกอบกับเกษตรกรผู้เลี้ยงไก่ไข่ลดปริมาณการผลิตลงตามมาตรการที่ขอความร่วมมือในการควบคุมปริมาณผลผลิตไข่ไก่ให้สอดคล้องกับความต้องการบริโภค จึงส่งผลให้ผลผลิตไข่ไก่โดยรวมลดลง

ระดับราคา

ในปี 2563 ราคาไข่ไก่เฉลี่ยอยู่ที่ฟองละ 2.89 บาทต่อฟอง เพิ่มขึ้นร้อยละ 3.96 จากปี 2562 ที่มีราคาเฉลี่ยฟองละ 2.78 บาทต่อฟอง เป็นผลมาจากมาตรการรักษาเสถียรภาพราคาไข่ไก่ภายในประเทศ



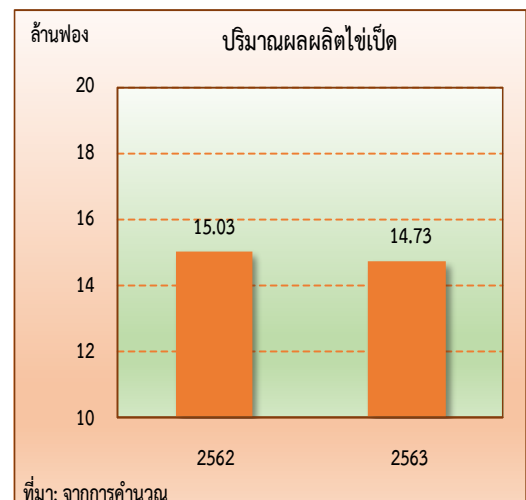
❖ ไข่เป็ด

ภาวะการผลิต

การผลิตไข่เป็ดในปี 2563 มีปริมาณการผลิต 14.73 ล้านฟอง ลดลงจาก ปี 2562 ที่มีปริมาณการผลิต 15.03 ล้านฟอง หรือลดลงร้อยละ 2.00 เนื่องจากสภาพอากาศที่ร้อนและแห้งแล้ง ประกอบกับปริมาณน้ำที่ไม่เพียงพอ ส่งผลกระทบทำให้ผลผลิตไข่เป็ดลดลง

ระดับราคา

ในปี 2563 ราคาไข่เป็ดเฉลี่ยอยู่ที่ฟองละ 3.18 บาทต่อฟอง เพิ่มขึ้นร้อยละ 3.92 จากปี 2562 ที่มีราคาเฉลี่ยฟองละ 3.06 บาทต่อฟอง เนื่องจากปริมาณไข่เป็ดที่ออกสู่ตลาดมีปริมาณลดลง





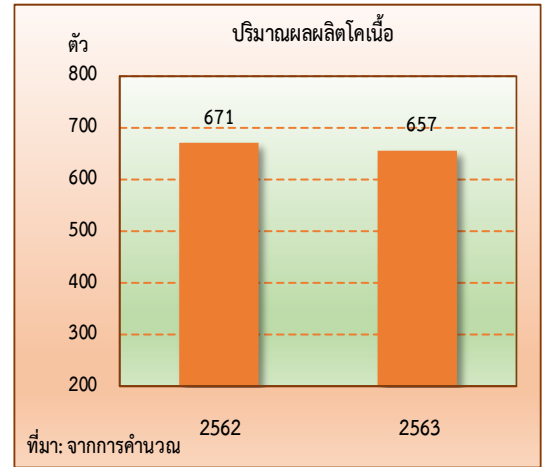
❖ โคเนื้อ

ภาวะการผลิต

ปี 2563 มีปริมาณการผลิตโคเนื้อมีชีวิต 657 ตัว ลดลงจากปี 2562 ที่มีปริมาณการผลิต 671 ตัว หรือลดลงร้อยละ 2.09 เนื่องจากพื้นที่การเลี้ยงมีอยู่จำกัด

ระดับราคา

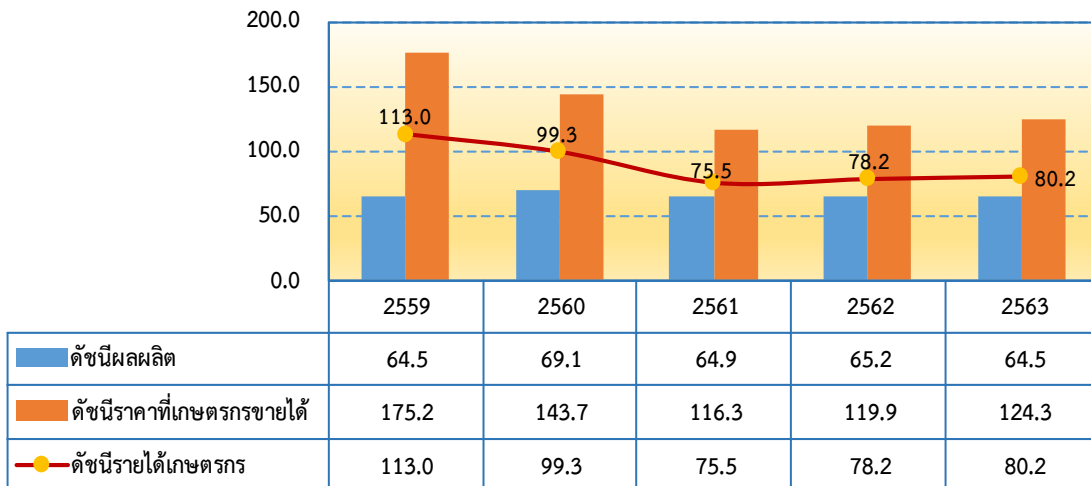
ในปี 2563 ราคาโคเนื้อขนาดกลางที่เกษตรกรขายได้เฉลี่ยอยู่ที่ กิโลกรัมละ 90.57 บาท เพิ่มขึ้นร้อยละ 3.30 จากปี 2562 ที่มีราคาเฉลี่ยกิโลกรัมละ 87.68 บาท เนื่องจากความต้องการของตลาดเพื่อการบริโภคมีอย่างต่อเนื่อง



❖ สาขาประมง

ผลผลิตประมงจังหวัดนนทบุรี ปี 2563 หดตัวเมื่อเทียบกับปี 2562 โดยดัชนีผลผลิตเฉลี่ยอยู่ที่ระดับ 64.5 ลดลงร้อยละ 1.07 จากปี 2562 ซึ่งอยู่ที่ระดับ 65.2 ขณะที่ดัชนีราคาสินค้าประมงที่เกษตรกรขายได้โดยเฉลี่ยอยู่ที่ระดับ 124.3 เพิ่มขึ้นร้อยละ 3.7 จากปี 2562 ซึ่งอยู่ที่ระดับ 119.9 ส่งผลให้ดัชนีรายได้เกษตรกรสาขาประมงเพิ่มขึ้นอยู่ที่ระดับ 80.2 หรือเพิ่มขึ้นร้อยละ 2.6 จากปี 2562 ซึ่งอยู่ที่ระดับ 78.2

ดัชนีผลผลิต ดัชนีราคาที่เกษตรกรขายได้ และดัชนีรายได้เกษตรกร สาขาประมง



ที่มา: จากการคำนวณ

ภาวะการผลิตสาขาประมงจังหวัดนนทบุรี ปี 2563 หดตัวร้อยละ 1.0 เมื่อเทียบกับ ปี2562 เนื่องจากสภาพอากาศและปริมาณน้ำที่มีน้อยกว่าปีที่ผ่านมา เกษตรกรจึงลดปริมาณการเลี้ยงปลาลง เพื่อลดความเสี่ยงการขาดทุนและความเสียหายที่อาจเกิดขึ้นได้



❖ สาขาบริการทางการเกษตร

ในปี 2563 สาขาบริการทางการเกษตรจังหวัดนนทบุรี หดตัวร้อยละ 3.2 เนื่องจากพื้นที่เพาะปลูกข้าวลดลง ส่งผลให้มีการใช้เทคโนโลยีในการบริการทางการเกษตร ด้านการเตรียมดิน และการจ้างเครื่องเก็บเกี่ยวลดลง

5. แนวโน้มเศรษฐกิจการเกษตร ปี 2564

เศรษฐกิจการเกษตรจังหวัดนนทบุรี คาดว่าจะมีการขยายตัวอยู่ในช่วงร้อยละ 1.1 - 2.1 เมื่อเทียบกับปี 2563 จากการขยายตัวของสาขาพืช ซึ่งมีสัดส่วนเป็นอันดับหนึ่งของภาคเกษตร โดยคาดว่าจะขยายตัวอยู่ในช่วงร้อยละ 0.9 - 1.9 สาขาประมงคาดว่าจะขยายตัวอยู่ในช่วงร้อยละ 0.2 - 1.2 และสาขาบริการทางการเกษตรคาดว่าจะขยายตัวอยู่ในช่วงร้อยละ 1.0 - 2.0 ส่วนสาขาปศุสัตว์คาดว่าจะหดตัวอยู่ในช่วงร้อยละ (-1.2) - (-0.2) สำหรับรายละเอียดแต่ละสาขามีดังนี้

❖ สาขาพืช

ภาวะการผลิตสาขาพืช ปี 2564 คาดว่าจะขยายตัวอยู่ในช่วงร้อยละ 0.9 - 1.9 คาดการณ์พื้นที่เพาะปลูกข้าวเพิ่มขึ้นและพื้นที่บางส่วนสามารถทำนาต่อเนื่องได้ เนื่องจากคาดว่าจะมีปริมาณน้ำเพียงพอต่อการเพาะปลูกข้าว อย่างไรก็ตาม ยังมีความเสี่ยงด้านการเปลี่ยนแปลงของสภาพภูมิอากาศ ปัญหาการระบาดของโรคแมลงและศัตรูพืชต่างๆ ที่อาจส่งผลกระทบต่อ การเพาะปลูกพืชได้

❖ สาขาปศุสัตว์

ภาวะการผลิตสาขาปศุสัตว์ปี 2564 คาดว่าจะหดตัวอยู่ในช่วงร้อยละ (-1.2) - (-0.2) จากปี 2563 เนื่องจากพื้นที่ของจังหวัดนนทบุรี ส่วนใหญ่เป็นแหล่งชุมชนและที่อยู่อาศัย ประกอบกับพื้นที่เลี้ยงมีจำกัด และขาดแคลนแรงงาน อาจส่งผลให้การผลิตปศุสัตว์ของจังหวัดมีแนวโน้มลดลงอย่างต่อเนื่อง

❖ สาขาประมง

ภาวะการผลิตสาขาประมงปี 2564 คาดว่าจะขยายตัวอยู่ในช่วงร้อยละ 0.2 - 1.2 เนื่องจากคาดว่าจะมีปริมาณน้ำเพียงพอต่อการเพาะเลี้ยงสัตว์น้ำ ทำให้เกษตรกรสามารถเพิ่มปริมาณการเลี้ยง รวมทั้งวางแผนการผลิตให้สอดคล้องกับความต้องการของตลาด

❖ สาขาบริการทางการเกษตร

การบริการทางการเกษตรปี 2564 มีแนวโน้มขยายตัวอยู่ในช่วงร้อยละ 1.0 - 2.0 เนื่องจากคาดว่าปริมาณน้ำเพื่อการเกษตรจะมีมากกว่าปีที่ผ่านมา ทำให้พื้นที่เพาะปลูกข้าวเพิ่มขึ้น ส่งผลให้มีการใช้เทคโนโลยีในการบริการทางการเกษตร ด้านการเตรียมดิน และการจ้างเครื่องเก็บเกี่ยวผลผลิตเพิ่มขึ้นด้วย



ตารางที่ 1 อัตราการขยายตัวของผลิตภัณฑ์มวลรวมภาคเกษตร จังหวัดนนทบุรี

หน่วย: ร้อยละ

สาขา	2563	2564
ภาคเกษตร	-3.0	1.1 - 2.1
พืช	-2.5	0.9 - 1.9
ปศุสัตว์	-0.7	(-1.2) - (-0.2)
ประมง	-1.0	0.2 - 1.2
บริการทางการเกษตร	-3.2	1.0 - 2.0

ที่มา : สำนักงานเศรษฐกิจการเกษตรที่ 7

ตารางที่ 2 ผลผลิตสินค้าเกษตรที่สำคัญ (ปีปฏิทิน)

สินค้า	ปี 2562	ปี 2563	อัตราการเปลี่ยนแปลง (ร้อยละ)
ข้าวเปลือกเจ้า (ตัน)	126,351	109,749	-13.14
ไข่ไก่ (ล้านฟอง)	2.39	2.35	-1.59
ไข่เป็ด (ล้านฟอง)	15.03	14.73	-2.00
โคเนื้อ (ตัว)	671	657	-2.09

ที่มา : ศูนย์สารสนเทศการเกษตร สำนักงานเศรษฐกิจการเกษตร

ตารางที่ 3 ราคาที่เกษตรกรขายได้ของสินค้าเกษตรที่สำคัญ

หน่วย: บาท

สินค้า	ปี 2562	ปี 2563	อัตราการเปลี่ยนแปลง (ร้อยละ)
ข้าวเปลือกเจ้า ความชื้น 15% (บาท/ตัน)	7,955	8,785	10.43
ไข่ไก่ (บาท/ฟอง)	2.78	2.89	3.96
ไข่เป็ด (บาท/ฟอง)	3.06	3.18	4.14
โคเนื้อขนาดกลาง (บาท/กก.)	87.68	90.57	3.30

ที่มา : ศูนย์สารสนเทศการเกษตร สำนักงานเศรษฐกิจการเกษตร