



รายงานภาวะเศรษฐกิจการเกษตร จังหวัดปทุมธานี

ภาวะเศรษฐกิจการเกษตรปี 2563 และแนวโน้มปี 2564

ROAE Outlook

ภาวะเศรษฐกิจการเกษตร

หน้า

1. ภาพรวมเศรษฐกิจจังหวัด.....	2
2. ปัจจัยที่เกี่ยวข้องกับการผลิตภาคเกษตร....	2
2.1 ราคาน้ำมัน	
2.2 สถานการณ์น้ำ	
2.3 สถานการณ์ภัยธรรมชาติ และโรคแมลงศัตรูพืชระบาด	
3. เครื่องชี้ทางด้านเศรษฐกิจการเกษตร.....	3
4. ภาวะเศรษฐกิจการเกษตรปี 2563.....	4
สาขาพืช	
สาขาปศุสัตว์	
สาขาประมง	
สาขาบริการทางการเกษตร	
5. แนวโน้มเศรษฐกิจการเกษตรปี 2564.....	9
สาขาพืช	
สาขาปศุสัตว์	
สาขาประมง	
สาขาบริการทางการเกษตร	
ตารางที่ 1 อัตราการขยายตัวของผลิตภัณฑ์มวลรวมภาคเกษตร จ.ปทุมธานี.10	
ตารางที่ 2 ผลผลิตสินค้าเกษตรที่สำคัญ (ปีปฏิทิน).....	10
ตารางที่ 3 ราคาที่เกษตรกรขายได้ของสินค้าเกษตรที่สำคัญ.....	10

ภาวะเศรษฐกิจการเกษตรปี 2563 และแนวโน้มปี 2564

จังหวัดปทุมธานี

ภาวะเศรษฐกิจการเกษตรปี 2563 หดตัวร้อยละ 3.4 เมื่อเทียบกับปีที่ผ่านมา เป็นผลมาจากสาขาพืช ซึ่งมีสัดส่วนร้อยละ 82.2 ของมูลค่าผลิตภัณฑ์มวลรวมภาคเกษตร หดตัวร้อยละ 3.9 จากการลดลงของผลผลิตข้าวเปลือก ซึ่งเป็นพืชเศรษฐกิจที่สำคัญอันดับหนึ่งของจังหวัด ส่งผลให้สาขาบริการทางการเกษตรหดตัวตามไปด้วยร้อยละ 3.4 จากการลดพื้นที่เพาะปลูกและเก็บเกี่ยว สาขาประมงหดตัวร้อยละ 0.3 เนื่องจากสภาพอากาศไม่เอื้ออำนวย เกษตรกรจึงลดอัตราการปล่อยลูกพันธุ์ปลาเพาะเลี้ยง และสาขาปศุสัตว์หดตัวร้อยละ 0.6 เนื่องจากพื้นที่ส่วนใหญ่เป็นแหล่งชุมชนและที่อยู่อาศัย ทำให้เกษตรกรบางรายลดปริมาณการเลี้ยงหรือย้ายพื้นที่เลี้ยงไปจังหวัดอื่น โดยมีปัจจัยสำคัญที่ส่งผลกระทบต่อภาคเกษตร ได้แก่ ปริมาณน้ำน้อยกว่าปีที่ผ่านมาจึงทำให้ไม่เพียงพอต่อการเพาะปลูกข้าว ซึ่งเป็นสินค้าหลัก ส่งผลให้ดัชนีผลผลิตสินค้าเกษตรปี 2563 ลดลงร้อยละ 14.6 เมื่อเทียบกับปีที่ผ่านมา ในขณะที่ดัชนีราคาสินค้าเกษตรเพิ่มขึ้นร้อยละ 13.5 เนื่องจากราคาสินค้าเกษตรที่สำคัญเพิ่มขึ้น ได้แก่ ข้าว ปาล์มน้ำมัน สุกร ไช้ไก่ และประมง แต่ก็ยังส่งผลให้ดัชนีรายได้ภาคเกษตรลดลงร้อยละ 3.1

แนวโน้มเศรษฐกิจการเกษตรปี 2564 คาดว่าจะขยายตัวอยู่ในช่วงร้อยละ 1.0 - 2.0 เป็นผลมาจากสาขาพืชคาดว่าจะขยายตัวอยู่ในช่วงร้อยละ 1.2 - 2.2 สาขาประมงคาดว่าจะขยายตัวอยู่ในช่วงร้อยละ 0.1 - 1.1 และสาขาบริการทางการเกษตรคาดว่าจะขยายตัวอยู่ในช่วงร้อยละ 1.1 - 2.1 ส่วนสาขาปศุสัตว์คาดว่าจะหดตัวอยู่ในช่วงร้อยละ (-1.4) - (-0.4) สำหรับปัจจัยที่ช่วยสนับสนุนให้ภาคเกษตรกลับมาขยายตัวได้ในปี 2564 ได้แก่ ปริมาณน้ำที่คาดว่าจะมีเพียงพอต่อการทำการเกษตร ราคาน้ำมันที่มีแนวโน้มทรงตัวอยู่ในระดับต่ำทำให้ต้นทุนการผลิตไม่เปลี่ยนแปลงมากนัก ประกอบกับภาครัฐมีนโยบายและมาตรการช่วยเหลือเกษตรกรอย่างต่อเนื่อง ทั้งการบริหารจัดการทรัพยากรน้ำ การพัฒนา Smart Farmer และ Young Smart Farmer การใช้หลักการตลาดนำการผลิต ฯลฯ เป็นต้น ส่วนปัจจัยลบที่คาดว่าจะส่งผลกระทบต่อภาคเกษตร ได้แก่ ปริมาณน้ำฝน ปัญหาการระบาดของโรคแมลงและศัตรูพืช และสถานการณ์การแพร่ระบาดของโควิด-19 อาจส่งผลกระทบต่อเศรษฐกิจ จึงจำเป็นต้องมีการติดตามและประเมินสถานการณ์ต่อไป

จัดทำโดย สำนักงานเศรษฐกิจการเกษตรที่ 7

เลขที่ 238 ต.บางหลวง อ.สรรพยา จ.ชัยนาท รหัสไปรษณีย์ 17150

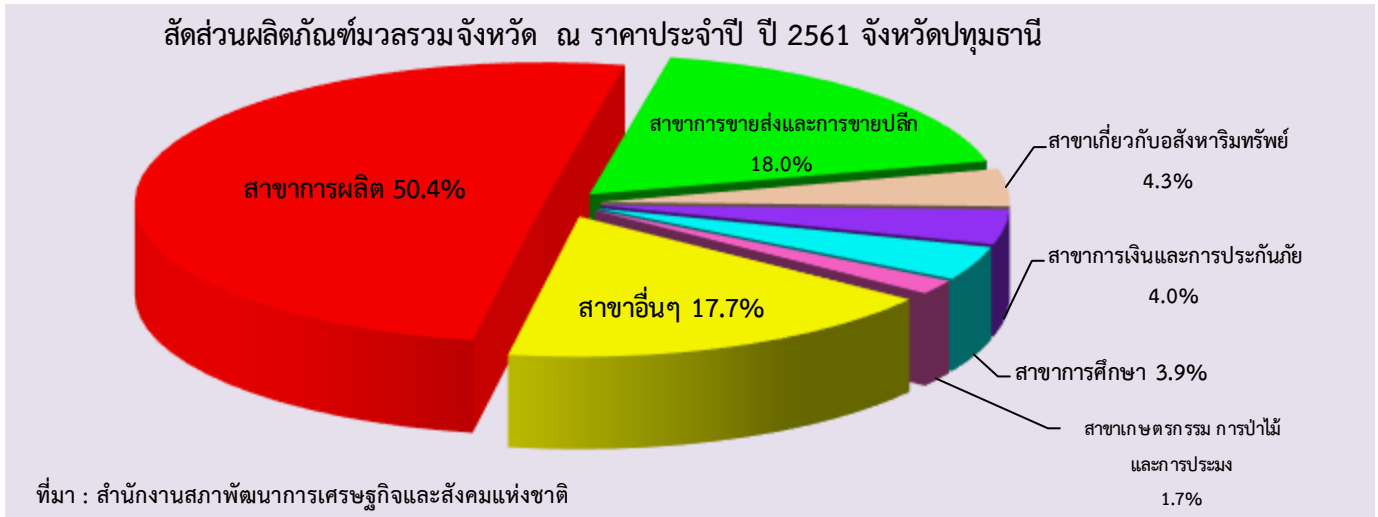
โทรศัพท์ 056-405-005-8 โทรสาร 056-405-008

www.zone7.oae.go.th



1. ภาพรวมเศรษฐกิจจังหวัด

ผลิตภัณฑ์มวลรวมจังหวัด ณ ราคาประจำปี ปี 2561 ของจังหวัดปทุมธานี มีมูลค่า 403,797 ล้านบาท ประกอบด้วย ภาคเกษตร มีมูลค่า 6,689 ล้านบาท คิดเป็นสัดส่วนเพียงร้อยละ 1.7 และภาคนอกเกษตร มีมูลค่า 397,108 ล้านบาท คิดเป็นสัดส่วนร้อยละ 98.3

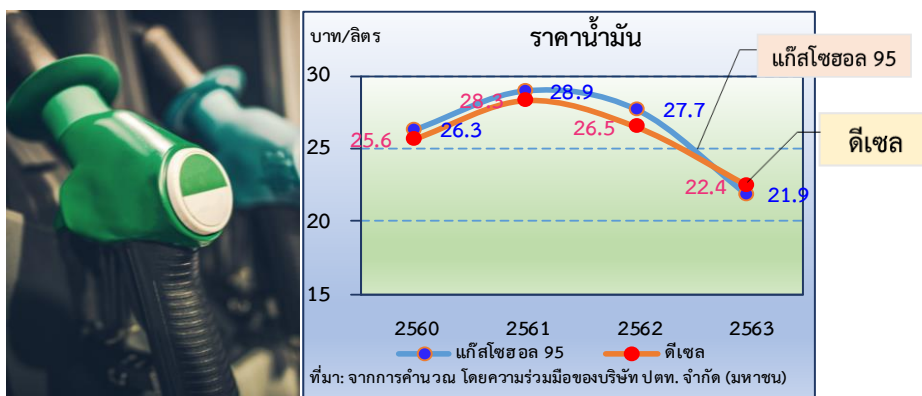


โดยมีสาขาการผลิตเป็นสาขาหลักที่ขับเคลื่อนเศรษฐกิจของจังหวัด คิดเป็นสัดส่วนร้อยละ 50.4 รองลงมา คือ สาขาการขนส่งและการขายปลีก คิดเป็นสัดส่วนร้อยละ 18.0 สาขาเกี่ยวกับภัตตาคารและเครื่องดื่ม คิดเป็นสัดส่วนร้อยละ 4.3 สาขาการเงินและการประกันภัย คิดเป็นสัดส่วนร้อยละ 4.0 สาขาการศึกษา คิดเป็นสัดส่วนร้อยละ 3.9 และสาขาอื่น ๆ มีสัดส่วนรวมกันร้อยละ 17.7 ในขณะที่สาขาเกษตรกรรม การป่าไม้ และการประมง คิดเป็นสัดส่วนร้อยละ 1.7 เนื่องจากพื้นที่เกษตรกรรมของจังหวัดปทุมธานีมีแนวโน้มลดลง โดยปรับเปลี่ยนไปเป็นพื้นที่อุตสาหกรรมและที่อยู่อาศัยมากขึ้น

2. ปัจจัยที่เกี่ยวข้องกับการผลิตภาคเกษตร

2.1 ราคาน้ำมัน

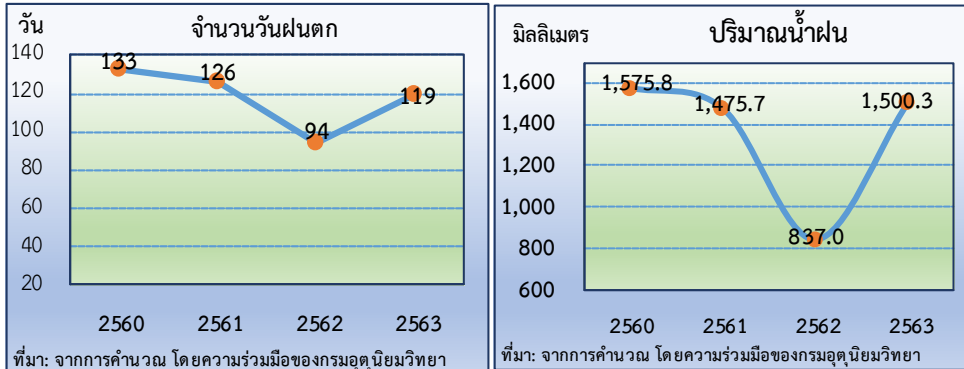
ในปี 2563 ราคาน้ำมันแก๊สโซฮอล์ 95 เฉลี่ยอยู่ที่ 21.9 บาทต่อลิตร ลดลงร้อยละ 20.9 จากปี 2562 ซึ่งอยู่ที่ 27.7 บาทต่อลิตร ราคาน้ำมันดีเซล เฉลี่ยอยู่ที่ 22.4 บาทต่อลิตร ลดลงร้อยละ 15.3 จากปี 2562 ซึ่งอยู่ที่ 26.5 บาทต่อลิตร การปรับตัวของราคาน้ำมันในตลาดโลก ส่งผลกระทบต่อราคาน้ำมันในประเทศ ซึ่งมีผลต่อต้นทุนการผลิตทางการเกษตร





2.2 สถานการณ์น้ำ

จำนวนวันฝนตกในจังหวัดปทุมธานี ปี 2563 เฉลี่ย 119 วัน เพิ่มขึ้นจากปี 2562 ซึ่งอยู่ที่ 94 วัน หรือเพิ่มขึ้นร้อยละ 26.6 ในขณะที่ปริมาณน้ำฝน ปี 2563 มีปริมาณ 1,500.3 มิลลิเมตร เพิ่มขึ้นจากปี 2562 ที่มีปริมาณ 837.0 มิลลิเมตร หรือเพิ่มขึ้นร้อยละ 79.2



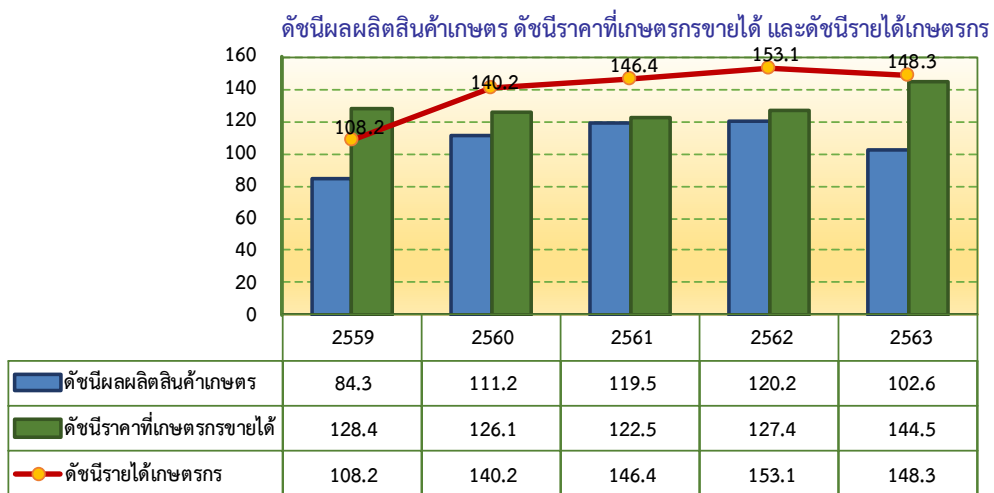
2.3 สถานการณ์ภัยธรรมชาติ และโรคแมลง ศัตรูพืชระบาด

2.3.1 การเปลี่ยนแปลงของสภาพภูมิอากาศ (Climate Change) ส่งผลให้อุณหภูมิเพิ่มสูงขึ้น ฝนตกน้อยกว่าค่าปกติ

2.3.2 สถานการณ์การระบาดของโรคพืช แมลงศัตรูพืช หน่วยงานที่เกี่ยวข้องซึ่งมีการประชาสัมพันธ์แจ้งเตือนภัยติดตามสถานการณ์และให้คำแนะนำอย่างสม่ำเสมอ

2.3.3 สถานการณ์โรคอหิวาต์แอฟริกาสุกรในต่างประเทศ กรมปศุสัตว์ของไทยมีการเฝ้าระวัง และควบคุมโรคระบาดได้อย่างมีประสิทธิภาพ

3. เครื่องชี้ทางด้านเศรษฐกิจการเกษตร

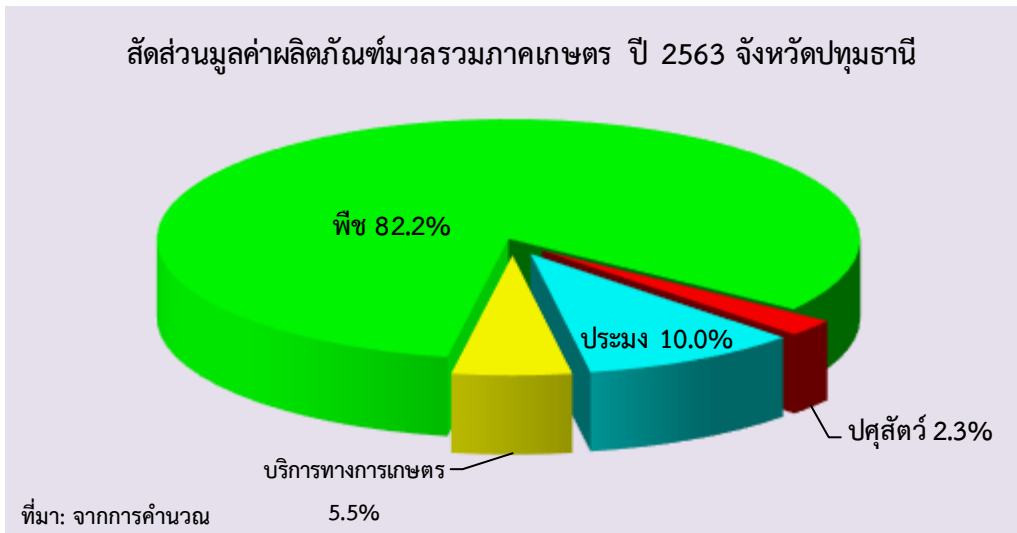


จากกราฟแสดงให้เห็นว่า ดัชนีผลผลิตสินค้าเกษตรจังหวัดปทุมธานีปี 2563 อยู่ที่ระดับ 102.6 ลดลงร้อยละ 14.6 จากปีที่ผ่านมา ซึ่งอยู่ที่ระดับ 120.2 เนื่องจากผลผลิตสินค้าพืชซึ่งมีสัดส่วนสูงสุดของภาคเกษตร มีปริมาณผลผลิตลดลง แม้ดัชนีราคาที่เกษตรกรขายได้อยู่ที่ระดับ 144.5 เพิ่มขึ้นร้อยละ 13.5 จากปีที่ผ่านมาซึ่งอยู่ที่ระดับ 127.4 เนื่องจากราคาสินค้าเกษตรที่สำคัญเพิ่มขึ้น ได้แก่ ข้าว ปาล์มน้ำมัน สุก ร ไข่ไก่ และประมง แต่ก็ยังส่งผลให้ดัชนีรายได้เกษตรกรลดลงอยู่ที่ระดับ 148.3 หรือลดลงร้อยละ 3.1 จากปีที่ผ่านมา ซึ่งอยู่ที่ระดับ 153.1



4. ภาวะเศรษฐกิจการเกษตร ปี 2563

สาขาการผลิตทางการเกษตรที่สำคัญของจังหวัดปทุมธานีในปี 2563 ได้แก่สาขาพืช ซึ่งมีสัดส่วนถึงร้อยละ 82.2 ของผลิตภัณฑ์มวลรวมจังหวัดภาคเกษตร หรือ GPP ภาคเกษตร รองลงมา คือ สาขาประมง สาขาบริการทางการเกษตร และสาขาปศุสัตว์ คิดเป็นร้อยละ 10.0 5.5 และ 2.3 ตามลำดับ

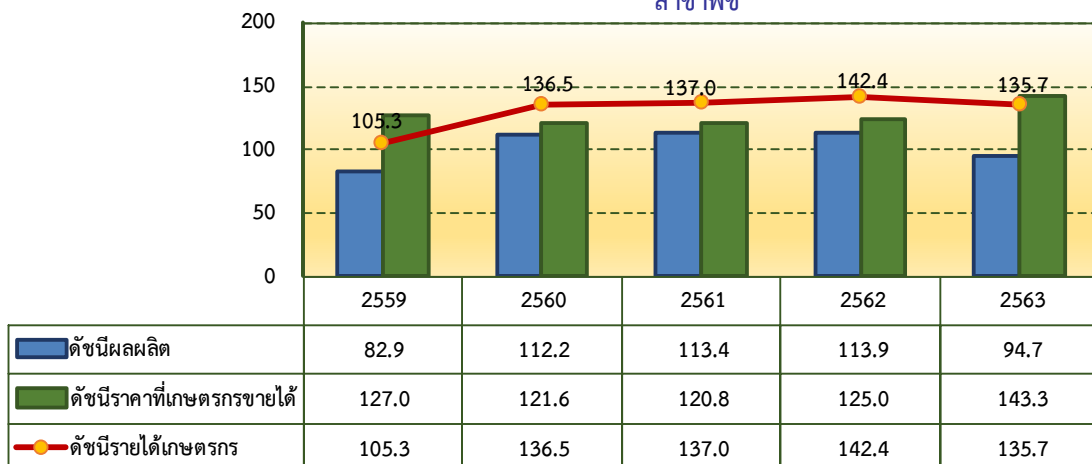


การประมาณการอัตราการขยายตัวของภาวะเศรษฐกิจการเกษตรจังหวัดปทุมธานี ได้พิจารณาจากปัจจัยต่าง ๆ ที่เกี่ยวข้องกับการผลิตภาคเกษตรดังกล่าวข้างต้น อาทิ สภาพอากาศที่ค่อนข้างแห้งแล้ง ปริมาณน้ำน้อยกว่าปีที่ผ่านมา เกิดภาวะฝนทิ้งช่วง ส่งผลให้ภาวะเศรษฐกิจการเกษตรของจังหวัดปทุมธานีในปี 2563 หดตัวร้อยละ 3.4 เมื่อเทียบกับปี 2562 โดยสาขาพืช หดตัวร้อยละ 3.9 สาขาประมง หดตัวร้อยละ 0.3 สาขาปศุสัตว์ หดตัวร้อยละ 0.6 และสาขาบริการทางการเกษตร หดตัวร้อยละ 3.4 สำหรับรายละเอียดในแต่ละสาขา มีดังนี้

❖ สาขาพืช

ปริมาณการผลิตพืชในปี 2563 ลดลงเมื่อเทียบกับปี 2562 โดยดัชนีผลผลิตอยู่ที่ระดับ 94.7 ลดลงร้อยละ 16.9 จากปี 2562 ซึ่งอยู่ที่ระดับ 113.9 แม้ดัชนีราคาพืชที่เกษตรกรขายได้โดยเฉลี่ยอยู่ที่ระดับ 143.3 เพิ่มขึ้นร้อยละ 14.6 จากปี 2562 ซึ่งอยู่ที่ระดับ 125.0 แต่ก็ยังส่งผลให้ดัชนีรายได้ของสาขาพืชลดลงมาอยู่ที่ระดับ 135.7 หรือลดลงร้อยละ 4.7 จากปี 2562 ซึ่งอยู่ที่ระดับ 142.4

ดัชนีผลผลิต ดัชนีราคาที่เกษตรกรขายได้ และดัชนีรายได้เกษตรกร สาขาพืช



ที่มา: จากการคำนวณ

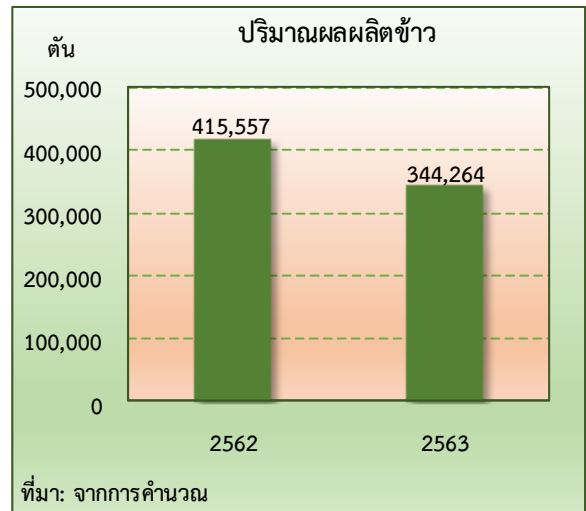


ภาวะการผลิตสาขาพืชปี 2563 มีผลผลิตพืชที่สำคัญ ได้แก่ ข้าว ผลผลิตลดลงร้อยละ 17.16 เนื่องจากปริมาณผลผลิตข้าวนาปรังลดลงตามเนื้อที่เพาะปลูกจากการส่งเสริมให้เกษตรกรปรับเปลี่ยนไปปลูกพืชใช้น้ำน้อย เช่น โครงการส่งเสริมการปลูกพืชหลากหลาย เป็นต้น ประกอบกับได้รับผลกระทบจากความผันผวนของสภาพอากาศแล้งยาวนาน ส่งผลให้ปริมาณผลผลิตข้าวในภาพรวมลดลง อย่างไรก็ตามยังมีสินค้าเกษตรสำคัญของจังหวัดปทุมธานี ได้แก่ ปาล์มน้ำมัน ที่มีปริมาณผลผลิตเพิ่มขึ้นร้อยละ 1.08 แต่ก็ยังส่งผลให้สาขาพืชในปี 2563 หดตัวร้อยละ 3.9

❖ ข้าว

ภาวะการผลิต

ปริมาณผลผลิตข้าวปี 2563 เท่ากับ 344,264 ตัน ลดลงจากปีที่ผ่านมาซึ่งผลิตได้ 415,557 ตัน หรือลดลงร้อยละ 17.16 เนื่องจากพื้นที่เพาะปลูกข้าวนาปรังลดลงร้อยละ 31.49 จากปัญหาปริมาณน้ำน้อยกว่าปีที่ผ่านมา ประกอบกับสภาพอากาศที่แห้งแล้งกระทบต่อการเจริญเติบโตของต้นข้าว ทำให้ผลผลิตต่อไร่ลดลง



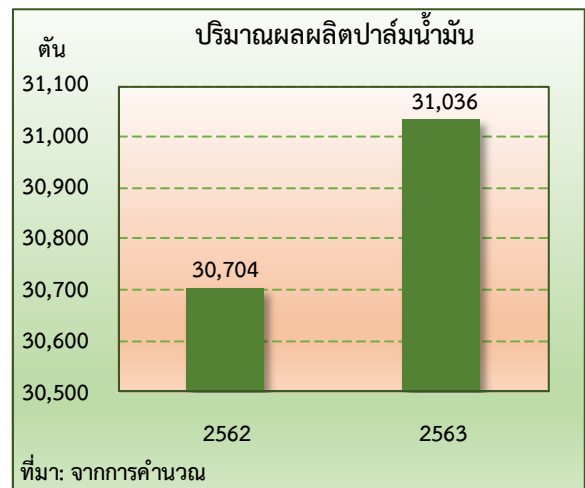
ระดับราคา

ปี 2563 ราคาข้าวเปลือกเจ้าความชื้น 15% ที่เกษตรกรขายได้เฉลี่ยตันละ 9,294 บาท เพิ่มขึ้นร้อยละ 14.64 จากปี 2562 ที่มีราคาเฉลี่ยอยู่ที่ตันละ 8,107 บาท เนื่องจากปริมาณผลผลิตออกสู่ตลาดลดลง

❖ ปาล์มน้ำมัน

ภาวะการผลิต

ปริมาณผลผลิตปาล์มน้ำมันปี 2563 เท่ากับ 31,036 ตัน เพิ่มขึ้นจากปีที่ผ่านมาซึ่งผลิตได้ 30,704 ตัน หรือเพิ่มขึ้นร้อยละ 1.08 ตามการเพิ่มขึ้นของเนื้อที่ให้ผล เนื่องจากปาล์มน้ำมันที่ปลูกใหม่ในปี 2560 เริ่มให้ผลผลิตในปีนี้ จึงส่งผลให้ภาพรวมผลผลิตเพิ่มขึ้นเล็กน้อย



ระดับราคา

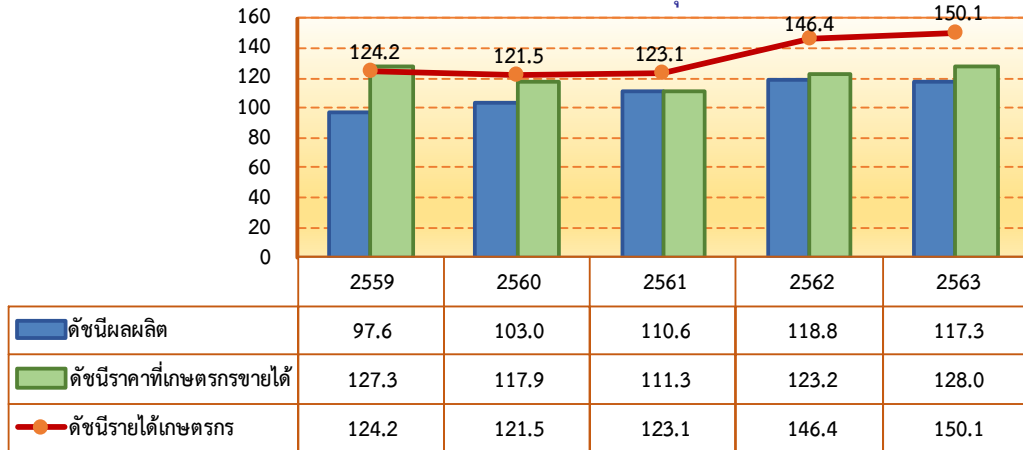
ปี 2563 ราคาปาล์มน้ำมันที่เกษตรกรขายได้เฉลี่ยอยู่ที่กิโลกรัมละ 3.90 บาท เพิ่มขึ้นจากปีที่ผ่านมาซึ่งมีราคาเฉลี่ยที่กิโลกรัมละ 2.80 บาท หรือเพิ่มขึ้นร้อยละ 39.29 เป็นผลจากการดูดซับน้ำมันปาล์มเพื่อนำปาล์มน้ำมันไปใช้ผลิตพลังงานไบโอดีเซล โดยนำน้ำมันดีเซลผสมกับน้ำมันปาล์มเป็นดีเซล บี 7 รวมถึงการนำไปผลิตกระแสไฟฟ้า จึงส่งผลให้ราคาปาล์มน้ำมันขยับขึ้น



❖ สาขาปศุสัตว์

ผลผลิตปศุสัตว์ปี 2563 ลดลงเมื่อเทียบกับปี 2562 โดยดัชนีผลผลิตเฉลี่ยปี 2563 อยู่ที่ระดับ 117.3 ลดลงร้อยละ 1.3 จากปี 2562 ซึ่งอยู่ที่ระดับ 118.8 ขณะที่ดัชนีราคาสินค้าปศุสัตว์ที่เกษตรกรขายได้โดยเฉลี่ยอยู่ที่ระดับ 128.0 เพิ่มขึ้นร้อยละ 3.9 จากปี 2562 ซึ่งอยู่ที่ระดับ 123.2 ส่งผลให้ดัชนีรายได้เกษตรกรสาขาปศุสัตว์เพิ่มขึ้นอยู่ที่ระดับ 150.1 หรือเพิ่มขึ้นร้อยละ 2.5 จากปี 2562 ซึ่งอยู่ที่ระดับ 146.4

ดัชนีผลผลิต ดัชนีราคาที่เกษตรกรขายได้ และดัชนีรายได้เกษตรกร สาขาปศุสัตว์



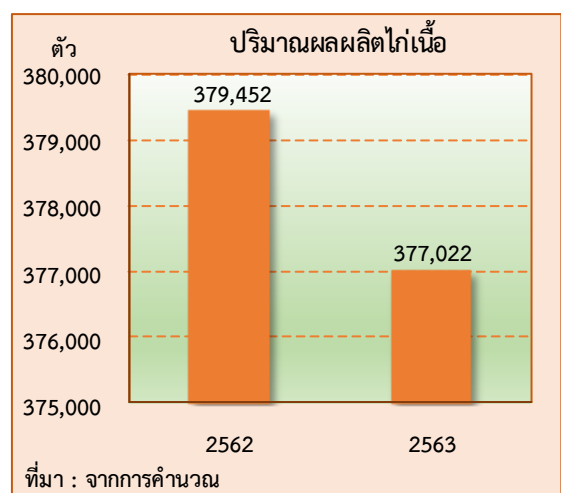
ที่มา: จากการคำนวณ

การผลิตสาขาปศุสัตว์ปี 2563 หดตัวร้อยละ 0.6 เมื่อเทียบกับปี 2562 เนื่องจากปริมาณการผลิตปศุสัตว์ที่สำคัญ ได้แก่ ไก่เนื้อ สุกร และไข่ไก่ มีปริมาณผลผลิตออกสู่ตลาดลดลง ประกอบกับพื้นที่ส่วนใหญ่ของจังหวัดเป็นแหล่งชุมชนและที่อยู่อาศัย ทำให้เกษตรกรบางรายลดปริมาณการเลี้ยงหรือย้ายพื้นที่เลี้ยงไปจังหวัดอื่น

❖ ไก่เนื้อ

ภาวะการผลิต

ปริมาณการผลิตไก่เนื้อในปี 2563 มีปริมาณการผลิต 377,022 ตัว ลดลงจากปี 2562 ที่มีปริมาณการผลิต 379,452 ตัว หรือลดลงร้อยละ 0.64 เนื่องจากพื้นที่การเลี้ยงที่มีจำกัดจากการขยายตัวของเขตชุมชน ทำให้เกษตรกรไม่เพิ่มปริมาณการเลี้ยงไก่เนื้อจากเดิม



ระดับราคา

ในปี 2563 ราคาไก่รุ่นพันธุ์เนื้อที่เกษตรกรขายได้เฉลี่ยอยู่ที่กิโลกรัมละ 34.75 บาท ลดลงจากปี 2562 ที่มีราคาเฉลี่ยอยู่ที่กิโลกรัมละ 35.08 บาท หรือลดลงร้อยละ 0.93 ซึ่งเป็นผลมาจากผลผลิตภาพรวมของประเทศออกสู่ตลาดเพิ่มขึ้น

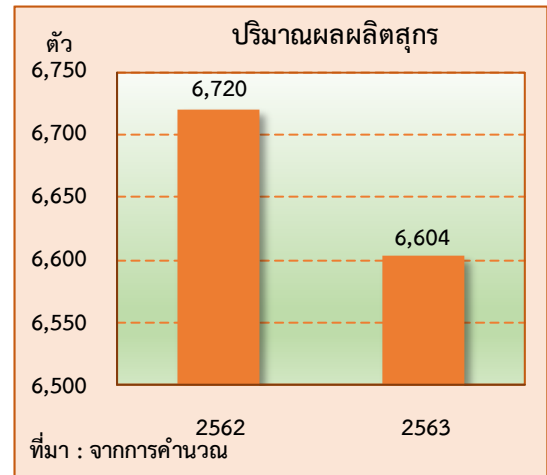


❖ **สุกร**
ภาวะการผลิต

ปริมาณการผลิตสุกรมีชีวิตในปี 2563 มีปริมาณการผลิต 6,604 ตัว ลดลงจากปี 2562 ที่มีปริมาณการผลิต 6,720 ตัว หรือลดลงร้อยละ 1.73 เนื่องจากพื้นที่การเลี้ยงที่มีจำกัดจากการขยายตัวของเขตชุมชน ประกอบกับสภาพอากาศที่ไม่เอื้ออำนวย

ระดับราคา

ปี 2563 ราคาสุกรที่เกษตรกรขายได้เฉลี่ย (น้ำหนัก 100 กก.ขึ้นไป) อยู่ที่กิโลกรัมละ 74.54 บาท เพิ่มขึ้นร้อยละ 6.96 จากปีที่ผ่านมา ที่มีราคาเฉลี่ยกิโลกรัมละ 69.69 บาท เนื่องจากพบการระบาดของโรคคอหิวพ่วงแอฟริกาในสุกรในหลายประเทศ ขณะที่ประเทศไทยสามารถควบคุมโรคระบาดได้อย่างมีประสิทธิภาพ ส่งผลให้ตลาดภายในประเทศและตลาดส่งออกยังคงมีความต้องการเนื้อสุกรของไทยอย่างต่อเนื่อง



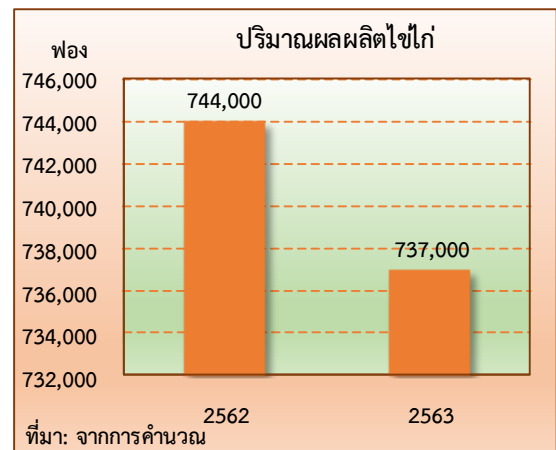
❖ **ไข่ไก่**

ภาวะการผลิต

การผลิตไข่ไก่ในปี 2563 มีปริมาณการผลิต 737,000 ฟอง ลดลงจากปี 2562 ที่มีปริมาณการผลิต 744,000 ฟอง หรือลดลงร้อยละ 0.94 เนื่องจากสภาพอากาศที่ร้อนส่งผลต่อความเป็นอยู่ของแม่ไก่ ทำให้เกิดภาวะเครียดอัตราการให้ไข่ลดลง ประกอบกับเกษตรกรผู้เลี้ยงไก่ไข่ลดปริมาณการเลี้ยงลงตามมาตรการที่ขอความร่วมมือในการควบคุมปริมาณผลผลิตไข่ไก่ให้สอดคล้องกับความต้องการบริโภค จึงส่งผลให้ผลผลิตไข่ไก่โดยรวมลดลง

ระดับราคา

ในปี 2563 ราคาไข่ไก่เฉลี่ยอยู่ที่ฟองละ 3.15 บาท เพิ่มขึ้นร้อยละ 1.94 จากปี 2562 ที่มีราคาเฉลี่ยฟองละ 3.09 บาท เป็นผลมาจากมาตรการรักษาเสถียรภาพราคาไข่ไก่ภายในประเทศ

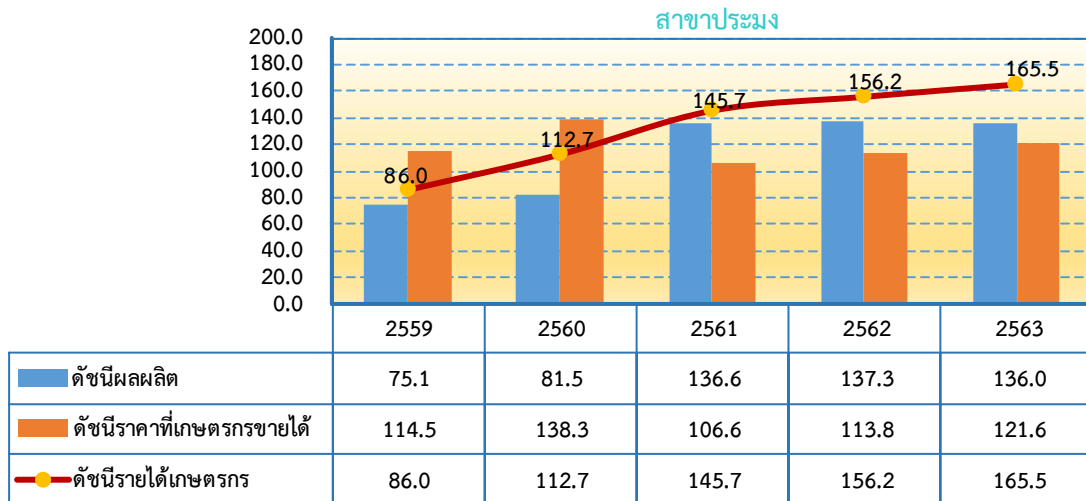




❖ สาขาประมง

ผลผลิตประมงจังหวัดปทุมธานี ปี 2563 ลดลงเมื่อเทียบกับปี 2562 โดยดัชนีผลผลิตเฉลี่ยอยู่ที่ระดับ 136.0 ลดลงร้อยละ 0.9 จากปี 2562 ซึ่งอยู่ที่ระดับ 137.3 ขณะที่ดัชนีราคาสินค้าประมงที่เกษตรกรขายได้โดยเฉลี่ยอยู่ที่ระดับ 121.6 เพิ่มขึ้นร้อยละ 6.9 จากปี 2562 ซึ่งอยู่ที่ระดับ 113.8 ส่งผลให้ดัชนีรายได้เกษตรกรสาขาประมงเพิ่มขึ้นอยู่ที่ระดับ 165.5 หรือเพิ่มขึ้นร้อยละ 5.9 จากปี 2562 ซึ่งอยู่ที่ระดับ 156.2

ดัชนีผลผลิต ดัชนีราคาที่เกษตรกรขายได้ และดัชนีรายได้เกษตรกร



ที่มา: จากการคำนวณ

ภาวะการผลิตสาขาประมงจังหวัดปทุมธานี ปี 2563 หดตัวร้อยละ 0.3 เมื่อเทียบกับปี 2562 เนื่องจากสภาพอากาศและปริมาณน้ำน้อยกว่าปีที่ผ่านมาจึงทำให้ไม่เพียงพอต่อการเลี้ยง เกษตรกรจึงลดจำนวนการเพาะเลี้ยงลงเพื่อลดความเสี่ยงการขาดทุนและความเสียหายอื่นที่อาจเกิดขึ้นได้



❖ สาขาบริการทางการเกษตร

ในปี 2563 สาขาบริการทางการเกษตรจังหวัดปทุมธานี หดตัวร้อยละ 3.4 เนื่องจากพื้นที่เพาะปลูกข้าวลดลง ส่งผลให้มีผู้ใช้เทคโนโลยีในการบริการทางการเกษตร ด้านการเตรียมดิน และการจ้างเครื่องเก็บเกี่ยวลดลง



5. แนวโน้มเศรษฐกิจการเกษตร ปี 2564

เศรษฐกิจการเกษตรจังหวัดปทุมธานีในปี 2564 คาดว่าจะมีการขยายตัวอยู่ในช่วงร้อยละ 1.0 - 2.0 จากการขยายตัวของสาขาพืช คาดว่าจะขยายตัวอยู่ในช่วงร้อยละ 1.2 - 2.2 สาขาประมงคาดว่าจะขยายตัวอยู่ในช่วงร้อยละ 0.1 - 1.1 และสาขาบริการทางการเกษตรคาดว่าจะขยายตัวอยู่ในช่วงร้อยละ 1.1 - 2.1 ส่วนสาขาปศุสัตว์คาดว่าจะหดตัวอยู่ในช่วงร้อยละ (-1.4) - (-0.4) สำหรับรายละเอียดในแต่ละสาขา มีดังนี้

❖ สาขาพืช

ภาวะการผลิตสาขาพืชปี 2564 คาดว่าจะขยายตัวอยู่ในช่วงร้อยละ 1.2 - 2.2 เมื่อเทียบกับปี 2563 คาดว่าสภาพภูมิอากาศจะกลับเข้าสู่ภาวะปกติ มีน้ำเพียงพอต่อการทำการเกษตร ส่งผลให้การผลิตพืชสำคัญมีแนวโน้มเพิ่มขึ้น ได้แก่ ข้าว และปาล์มน้ำมัน อย่างไรก็ตาม ยังคงมีปัจจัยลบที่อาจส่งผลกระทบต่อการผลิตพืชในปี 2564 ซึ่งส่วนใหญ่ยังคงเป็นปัจจัยที่ต่อเนื่องมาจากช่วงปีที่ผ่านมา ได้แก่ ปัญหาการระบาดของโรคพืชและแมลงศัตรูพืช และภัยธรรมชาติที่ไม่สามารถควบคุมได้

❖ สาขาปศุสัตว์

ภาวะการผลิตสาขาปศุสัตว์ปี 2564 คาดว่าจะหดตัวเพิ่มขึ้นอยู่ในช่วงร้อยละ (-1.4) - (-0.4) จากปี 2563 เนื่องจากพื้นที่ส่วนใหญ่ของจังหวัดปทุมธานีเป็นแหล่งชุมชนและที่อยู่อาศัย คาดว่าเกษตรกรบางรายอาจลดปริมาณการเลี้ยงหรือย้ายพื้นที่เลี้ยงไปจังหวัดอื่น

❖ สาขาประมง

ภาวะการผลิตสาขาประมงปี 2564 คาดว่าจะขยายตัวอยู่ในช่วงร้อยละ 0.1 - 1.1 เนื่องจากปัญหาภัยแล้งเริ่มคลี่คลาย ปริมาณน้ำมีเพียงพอต่อการเพาะเลี้ยง คาดว่าเกษตรกรจะเพิ่มอัตราการปล่อยลูกพันธุ์ปลาเพาะเลี้ยง ส่งผลให้ผลผลิตเพิ่มขึ้น

❖ สาขาบริการทางการเกษตร

การบริการทางการเกษตรปี 2564 มีแนวโน้มขยายตัวอยู่ในช่วงร้อยละ 1.1 - 2.1 เนื่องจากคาดว่าปริมาณน้ำมีมากกว่าปีที่ผ่านมาทำให้พื้นที่เพาะปลูกข้าวเพิ่มขึ้น ส่งผลให้การใช้เทคโนโลยีในการบริการทางการเกษตรด้านการเตรียมดิน และการจ้างเครื่องเก็บเกี่ยวผลผลิตเพิ่มขึ้นด้วย



ตารางที่ 1 อัตราการขยายตัวของผลิตภัณฑ์มวลรวมภาคเกษตร จังหวัดปทุมธานี

หน่วย: ร้อยละ

สาขา	2563	2564
ภาคเกษตร	-3.4	1.0 - 2.0
พืช	-3.9	1.2 - 2.2
ปศุสัตว์	-0.6	(-1.4) - (-0.4)
ประมง	-0.3	0.1 - 1.1
บริการทางการเกษตร	-3.4	1.1 - 2.1

ที่มา : สำนักงานเศรษฐกิจการเกษตรที่ 7

ตารางที่ 2 ผลผลิตสินค้าเกษตรที่สำคัญ (ปีปฏิทิน)

สินค้า	ปี 2562	ปี 2563	อัตราการเปลี่ยนแปลง (ร้อยละ)
ข้าวเปลือกเจ้า (ตัน)	415,557	344,264	-17.16
ปาล์มน้ำมัน (ตัน)	30,704	31,036	1.08
ไก่เนื้อ (ตัว)	379,452	377,022	-0.64
สุกร (ตัว)	6,720	6,604	-1.73
ไข่ไก่ (ฟอง)	744,000	737,000	-0.94

ที่มา : ศูนย์สารสนเทศการเกษตร สำนักงานเศรษฐกิจการเกษตร

ตารางที่ 3 ราคาที่เกษตรกรขายได้ของสินค้าเกษตรที่สำคัญ

หน่วย: บาท

สินค้า	ปี 2562	ปี 2563	อัตราการเปลี่ยนแปลง (ร้อยละ)
ข้าวเปลือกเจ้า ความชื้น 15% (บาท/ตัน)	8,107	9,294	14.64
ปาล์มน้ำมัน (บาท/กก.)	2.80	3.90	39.29
ไก่รุ่นพันธุ์เนื้อ (บาท/กก.)	35.08	34.75	-0.93
สุกรน้ำหนัก 100 กก.ขึ้นไป (บาท/กก.)	69.69	74.54	6.96
ไข่ไก่ (บาท/ฟอง)	3.09	3.15	1.94

ที่มา : ศูนย์สารสนเทศการเกษตร สำนักงานเศรษฐกิจการเกษตร