



รายงานภาวะเศรษฐกิจการเกษตร จังหวัดสระบุรี

ภาวะเศรษฐกิจการเกษตรปี 2563 และแนวโน้มปี 2564

ROAE Outlook

ภาวะเศรษฐกิจการเกษตร

	หน้า
1. ภาพรวมเศรษฐกิจจังหวัด.....	2
2. ปัจจัยที่เกี่ยวข้องกับการผลิตภาคเกษตร	3
2.1 ราคาน้ำมัน	
2.2 สถานการณ์โรคระบาด	
3. เครื่องชี้ทางด้านเศรษฐกิจการเกษตร.....	3
4. ภาวะเศรษฐกิจการเกษตรปี 2563.....	4
สาขาพืช	
สาขาปศุสัตว์	
สาขาประมง	
สาขาป่าไม้	
สาขาบริการทางการเกษตร	
5. แนวโน้มเศรษฐกิจการเกษตรปี 2564.....	10
สาขาพืช	
สาขาปศุสัตว์	
สาขาประมง	
สาขาป่าไม้	
สาขาบริการทางการเกษตร	
ตารางที่ 1 อัตราการขยายตัวของผลิตภัณฑ์	
มวลรวมภาคเกษตร จ.สระบุรี... 11	
ตารางที่ 2 ผลผลิตสินค้าเกษตรที่สำคัญ	
(ปีปฏิทิน)..... 11	
ตารางที่ 3 ราคาที่เกษตรกรขายได้ของสินค้า	
เกษตรที่สำคัญ..... 11	

ภาวะเศรษฐกิจการเกษตร ปี 2563 และแนวโน้มปี 2564 จังหวัดสระบุรี

ภาวะเศรษฐกิจการเกษตร ปี 2563 หดตัวร้อยละ 3.1 เมื่อเทียบกับปีที่ผ่านมา โดยสาขาพืช หดตัวร้อยละ 12.8 สาขาบริการทางการเกษตร หดตัวร้อยละ 8.2 และสาขาประมง หดตัวร้อยละ 1.0 ในขณะที่สาขาปศุสัตว์ขยายตัวร้อยละ 2.0 เนื่องจากปัจจัยสำคัญที่ส่งผลกระทบต่อภาคเกษตร คือ ปริมาณน้ำไม่เพียงพอต่อการเพาะปลูก ทำให้เกษตรกรลดพื้นที่เพาะปลูกข้าว ส่งผลให้มีการจ้างบริการเตรียมดินและเก็บเกี่ยวลดลง สาขาประมงมีปริมาณผลผลิตลดลง จากการที่เกษตรกรปล่อยพันธุ์ปลาในอัตราที่ลดลง และลดรอบการเลี้ยง ขณะที่สาขาปศุสัตว์มีการเพิ่มปริมาณการผลิตสุกร ไก่เนื้อ นำนมดิบ และมีการปรับระบบการเลี้ยงเข้าสู่มาตรฐานฟาร์ม ประกอบกับเจ้าหน้าที่ปศุสัตว์มีการเฝ้าระวังควบคุมโรคระบาดอย่างมีประสิทธิภาพ ส่งผลให้ภาพรวมดัชนีผลผลิตสินค้าเกษตรปี 2563 ลดลงร้อยละ 3.2 เมื่อเทียบกับปีที่ผ่านมา ในขณะที่ดัชนีราคาสินค้าเกษตรเพิ่มขึ้นร้อยละ 0.3 และดัชนีรายได้ภาคเกษตรลดลงร้อยละ 3.0

แนวโน้มเศรษฐกิจการเกษตรปี 2564 คาดว่าจะขยายตัวอยู่ในช่วงร้อยละ 0.7 - 1.7 โดยสาขาพืชคาดว่าจะขยายตัวอยู่ในช่วงร้อยละ 1.2 - 2.2 สาขาปศุสัตว์คาดว่าจะขยายตัวอยู่ในช่วงร้อยละ 1.4 - 2.4 สาขาประมงคาดว่าจะขยายตัวอยู่ในช่วงร้อยละ 0.7 - 1.7 และสาขาบริการทางการเกษตรคาดว่าจะขยายตัวอยู่ในช่วงร้อยละ 1.0 - 2.0 โดยมีปัจจัยสนับสนุนดังนี้ การดำเนินนโยบายด้านการเกษตรที่ต่อเนื่อง ทั้งการบริหารทรัพยากรน้ำ การวางแผนการผลิตอย่างเหมาะสม สอดคล้องกับความต้องการของตลาด รวมทั้งส่งเสริมการบริโภคและการใช้สินค้าเกษตรในประเทศอย่างต่อเนื่อง ปัจจัยเสี่ยงที่คาดว่าจะส่งผลกระทบต่อภาคเกษตร ได้แก่ การเปลี่ยนแปลงของสภาพภูมิอากาศ (Climate Change) สถานการณ์ภัยแล้ง การระบาดของโรคและแมลงศัตรูพืช และสถานการณ์การแพร่ระบาดของโควิด -19 เป็นต้น จึงจำเป็นต้องมีการติดตามและประเมินสถานการณ์ต่อไป

จัดทำโดย สำนักงานเศรษฐกิจการเกษตรที่ 7

เลขที่ 238 ต.บางหลวง อ.สรรพยา จ.ชัยนาท รหัสไปรษณีย์ 17150

โทรศัพท์ 056-405-005-8 โทรสาร 056-405-008

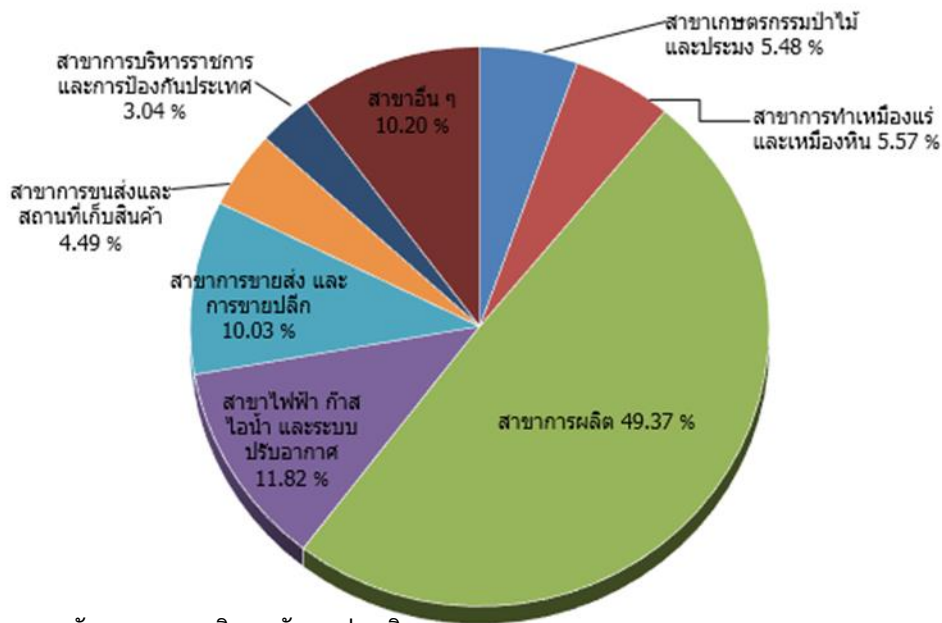
www.zone7.oae.go.th



1. ภาพรวมเศรษฐกิจจังหวัด

ผลิตภัณฑ์มวลรวมจังหวัด ณ ราคาประจำปีของจังหวัดสระบุรี ปี 2561 มีมูลค่า 246,063 ล้านบาท ประกอบด้วยภาคเกษตร มีมูลค่า 13,484 ล้านบาท คิดเป็นสัดส่วนร้อยละ 5.48 และภาคนอกเกษตร มีมูลค่า 232,579 ล้านบาท คิดเป็นสัดส่วนร้อยละ 94.52 โดยมีสาขาการผลิตเป็นสาขาหลักที่ขับเคลื่อนเศรษฐกิจของจังหวัดสระบุรี คิดเป็นสัดส่วนร้อยละ 49.37 รองลงมา คือ สาขาไฟฟ้า ก๊าซ ไอน้ำ และระบบปรับอากาศ คิดเป็นสัดส่วนร้อยละ 11.82 สาขาการขนส่งและการขายปลีก คิดเป็นสัดส่วนร้อยละ 10.03 สาขาการทำเหมืองแร่และเหมืองหินคิดเป็นสัดส่วนร้อยละ 5.57 สาขาเกษตรกรรม ป่าไม้ และประมง คิดเป็นสัดส่วนร้อยละ 5.48 สาขาการขนส่งและสถานที่เก็บสินค้า คิดเป็นสัดส่วนร้อยละ 4.49 สาขาการบริหารราชการและการป้องกันประเทศ คิดเป็นสัดส่วนร้อยละ 3.04 และสาขาอื่น ๆ มีสัดส่วนรวมกันร้อยละ 10.20

สัดส่วนผลิตภัณฑ์มวลรวม ณ ราคาประจำปี 2561 จังหวัดสระบุรี



ที่มา : สำนักงานสภาพัฒนาการเศรษฐกิจและสังคมแห่งชาติ

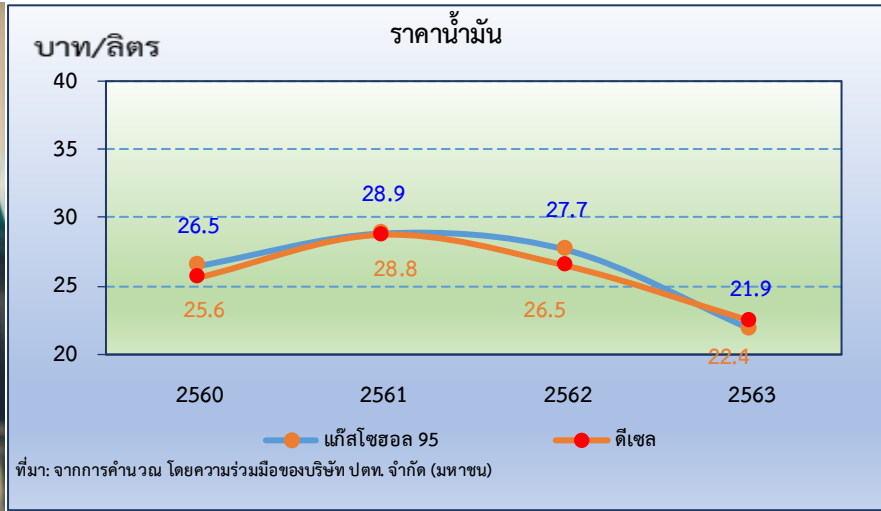
แม้ว่าการผลิตด้านเกษตรกรรมของจังหวัดสระบุรีจะมีมูลค่าไม่สูงมากนัก แต่ก็นับว่ามีบทบาทสำคัญเนื่องจากประชากรของจังหวัดประกอบอาชีพเกษตรกรรมถึงร้อยละ 80 ของประชากรรวมทั้งจังหวัด ดังนั้นจังหวัดจึงให้ความสำคัญกับภาคการเกษตร โดยมีนโยบายและยุทธศาสตร์ในการพัฒนาสินค้าเกษตรอย่างต่อเนื่องครบวงจรเพื่อและเพิ่มขีดความสามารถในการแข่งขัน



2. ปัจจัยที่เกี่ยวข้องกับการผลิตภาคเกษตร

2.1 ราคาน้ำมัน

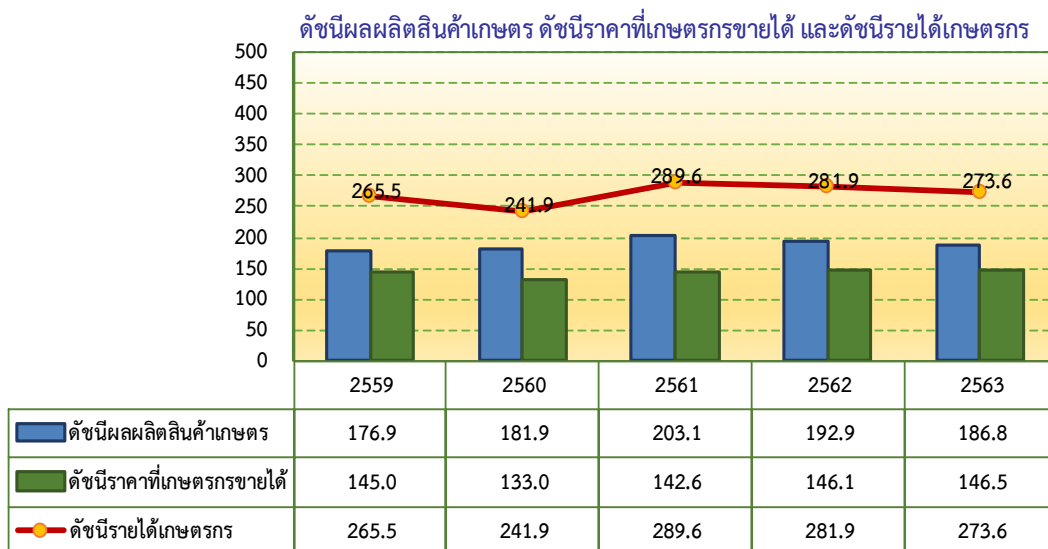
ในปี 2563 ราคาน้ำมันแก๊สโซฮอล์ ของจังหวัดสระบุรี เฉลี่ยอยู่ที่ 21.9 บาทต่อลิตร ลดลงร้อยละ 20.9 จากปี 2562 ซึ่งอยู่ที่ 27.7 บาทต่อลิตร ขณะที่ราคาน้ำมันดีเซล เฉลี่ยอยู่ที่ 22.4 บาทต่อลิตร ลดลงร้อยละ 15.3 จากปี 2562 ซึ่งอยู่ที่ 26.5 บาทต่อลิตร การปรับตัวของราคาน้ำมันในตลาดโลกเป็นปัจจัยสำคัญส่งผลกระทบต่อราคาในประเทศ ซึ่งมีผลต่อต้นทุนการผลิตทางการเกษตร



2.2 สถานการณ์ภัยธรรมชาติ และโรคแมลง ศัตรูพืชระบาด

- 1) การเปลี่ยนแปลงของสภาพภูมิอากาศ (Climate Change) ส่งผลให้อุณหภูมิเพิ่มสูงขึ้น ฝนตกน้อยกว่า ค่าปกติ ฝนทิ้งช่วงยาวนาน เกิดภาวะภัยแล้ง
- 2) สถานการณ์การระบาดของโรคพืช แมลงศัตรูพืช เช่น โรคใบด่างในมันสำปะหลัง เพลี้ยกระโดดสีน้ำตาล ในนาข้าว หนอนกออ้อย หน่วยงานที่เกี่ยวข้องมีการตรวจติดตามเฝ้าระวัง สามารถควบคุมป้องกันการระบาดในพื้นที่ได้
- 3) สถานการณ์โรคหิวาต์แอฟริกาในสุกร (ASF) ในต่างประเทศ กรมปศุสัตว์มีการเฝ้าระวัง และควบคุมโรคระบาดได้อย่างมีประสิทธิภาพ

3. เครื่องชี้ทางด้านเศรษฐกิจการเกษตร



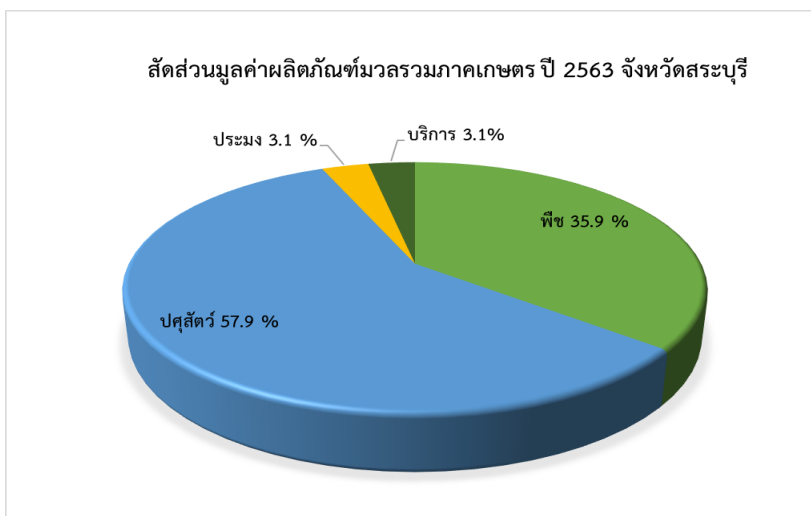
ที่มา : จากการคำนวณ



จากกราฟแสดงให้เห็นว่า ดัชนีผลผลิตสินค้าเกษตรจังหวัดสระบุรีของปี 2563 อยู่ที่ระดับ 186.8 ลดลงร้อยละ 3.2 จากปีที่ผ่านมา ซึ่งอยู่ที่ระดับ 192.9 เนื่องจากผลผลิตสินค้าพืช และสินค้าประมง มีปริมาณลดลง ขณะที่ดัชนีราคาเกษตรกรขายได้อยู่ที่ระดับ 146.5 เพิ่มขึ้นร้อยละ 0.3 จากปีที่ผ่านมา ซึ่งอยู่ที่ระดับ 146.1 เนื่องจากราคาสินค้าเกษตรที่สำคัญเพิ่มขึ้น ได้แก่ ข้าว อ้อยโรงงาน สุก รังไข่ และประมง แต่ก็ยังส่งผลให้ดัชนีรายได้เกษตรกรลดลงอยู่ที่ระดับ 273.6 หรือลดลงร้อยละ 3.0 จากปีที่ผ่านมา ซึ่งอยู่ที่ระดับ 281.9

4. ภาวะเศรษฐกิจการเกษตร ปี 2563

สาขาการผลิตทางการเกษตรที่สำคัญของจังหวัดสระบุรี ปี 2563 มีสาขาปศุสัตว์ เป็นกิจกรรมหลัก มีสัดส่วนร้อยละ 57.9 ของผลิตภัณฑ์มวลรวมจังหวัดภาคเกษตร หรือ GPP ภาคเกษตร รองลงมา คือ สาขาพืช สาขาบริการทางการเกษตร และสาขาประมง คิดเป็นร้อยละ 35.9 3.1 และ 3.1 ตามลำดับ



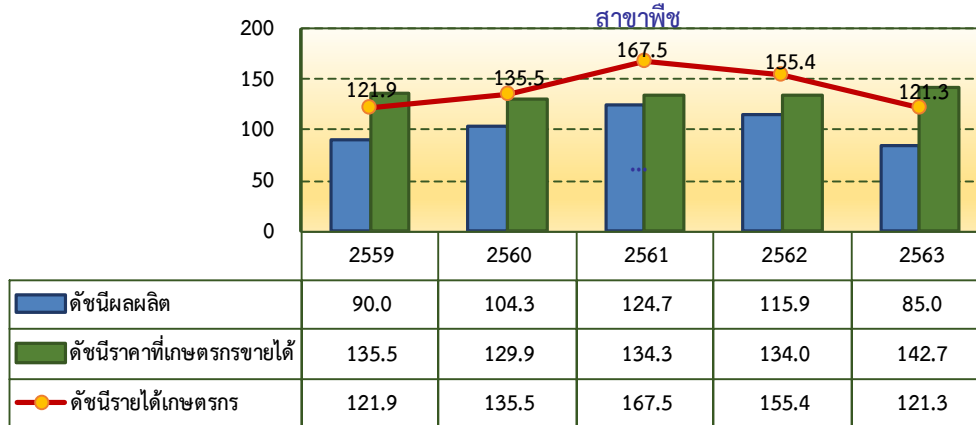
การประมาณการอัตราการขยายตัวของภาวะเศรษฐกิจการเกษตรจังหวัดสระบุรี ได้พิจารณาจากปัจจัยต่าง ๆ ที่เกี่ยวข้องกับการผลิตภาคเกษตรดังกล่าวข้างต้น อาทิ สภาพอากาศที่ค่อนข้างแห้งแล้งจากภาวะฝนทิ้งช่วง ส่งผลให้ภาวะเศรษฐกิจการเกษตรของจังหวัดสระบุรี ในปี 2563 หดตัวร้อยละ 3.1 เมื่อเทียบกับปี 2562 โดยสาขาพืช หดตัวร้อยละ 12.8 สาขาประมง หดตัวร้อยละ 1.0 และสาขาบริการทางการเกษตร หดตัวร้อยละ 8.2 ส่วนสาขาปศุสัตว์ขยายตัวร้อยละ 2.0 สำหรับรายละเอียดในแต่ละสาขา มีดังนี้



❖ สาขาพืช

ปริมาณการผลิตพืชในปี 2563 ลดลงเมื่อเทียบกับปี 2562 โดยดัชนีผลผลิตอยู่ที่ระดับ 85.0 ลดลงร้อยละ 26.7 จากปี 2562 ซึ่งอยู่ที่ระดับ 115.9 ขณะที่ดัชนีราคาพืชที่เกษตรกรขายได้โดยเฉลี่ยอยู่ที่ระดับ 142.7 เพิ่มขึ้นร้อยละ 6.4 จากปี 2562 ซึ่งอยู่ที่ระดับ 134.0 ก็ตาม แต่ยังคงส่งผลให้ดัชนีรายได้เกษตรกรของสาขาพืชลดลงมาอยู่ที่ระดับ 121.3 หรือลดลงร้อยละ 22.0 จากปี 2562 ซึ่งอยู่ที่ระดับ 155.4

ดัชนีผลผลิต ดัชนีราคาที่เกษตรกรขายได้ และดัชนีรายได้เกษตรกร



ที่มา: จากการคำนวณ

ภาวะการผลิตสาขาพืชปี 2563 หดตัวร้อยละ 12.8 เมื่อเทียบกับปี 2562 โดยมีพืชสำคัญที่มีผลผลิตลดลง ได้แก่ ข้าว และอ้อยโรงงาน ผลผลิตลดลงร้อยละ 36.10 และ 43.84 ตามลำดับ ข้าวมีผลผลิตลดลงเนื่องจากปริมาณน้ำมีน้อยกว่าปีที่ผ่านมา ส่งผลต่อการเจริญเติบโตของต้นข้าวทำให้เมล็ดข้าวไม่สมบูรณ์และเกษตรกรบางส่วนลดเนื้อที่เพาะปลูกข้าวนาปรัง ประกอบกับอ้อยโรงงานได้รับผลกระทบจากสภาพอากาศที่แห้งแล้งยาวนาน ส่งผลให้ปริมาณเนื้อที่เก็บเกี่ยวและผลผลิตต่อไร่ลดลง สำหรับผลผลิตที่เพิ่มขึ้นได้แก่ ข้าวโพดเลี้ยงสัตว์ และมันสำปะหลังโรงงาน ที่มีปริมาณผลผลิตเพิ่มขึ้นร้อยละ 8.09 และ 2.54 ตามลำดับ

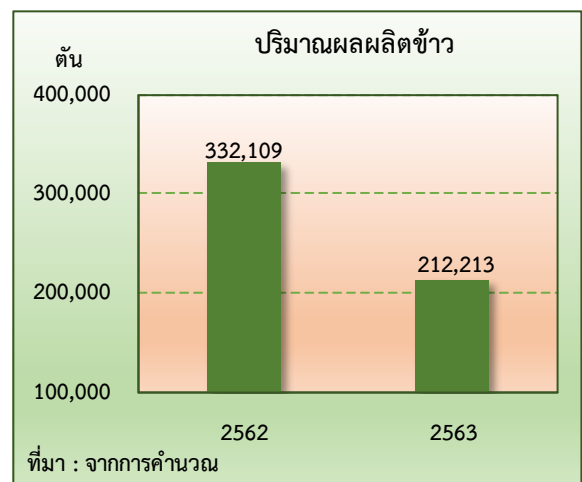
❖ ข้าว

ภาวะการผลิต

ปริมาณผลผลิตข้าวปี 2563 เท่ากับ 212,213 ตัน ลดลงจากปีที่ผ่านมาซึ่งผลิตได้ 332,109 ตัน หรือลดลงร้อยละ 36.10 เนื่องจากพื้นที่เพาะปลูกข้าวนาปรังลดลงจากปัญหาภัยแล้งที่ต่อเนื่อง ส่วนข้าวนาปีพื้นที่นอกเขตชลประทานได้รับความเสียหายจากการขาดน้ำ ไม่สามารถเก็บเกี่ยวได้ จึงส่งผลให้ผลผลิตข้าวโดยรวมลดลงจากปีที่ผ่านมา

ระดับราคา

ปี 2563 ราคาข้าวเปลือกเจ้าความชื้น 15% ที่เกษตรกรขายได้ เฉลี่ยตันละ 8,870 บาท ปรับเพิ่มขึ้นร้อยละ 18.84 เมื่อเทียบกับช่วงเดียวกันของปี 2562 ที่มีราคาเฉลี่ยอยู่ที่ตันละ 7,464 ราคาข้าวเปลือกปรับเพิ่มขึ้นเนื่องจากผลผลิตออกสู่ตลาดลดลง ขณะที่ความต้องการยังคงมีต่อเนื่อง





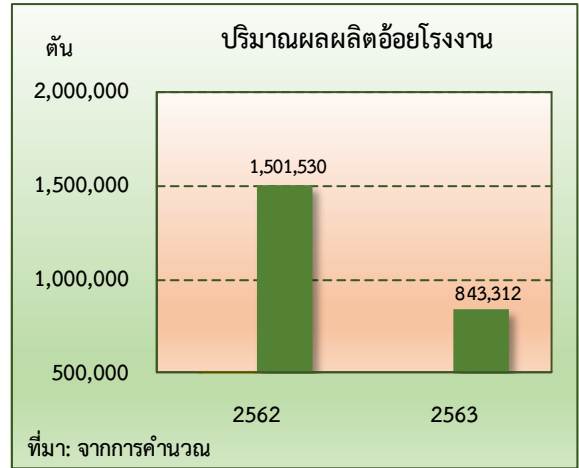
❖ อ้อยโรงงาน

ภาวะการผลิต

ปริมาณผลผลิตอ้อยโรงงานปี 2563 เท่ากับ 843,312 ตัน ลดลงจากปีที่ผ่านมาซึ่งผลิตได้ 1,501,530 ตัน หรือลดลงร้อยละ 43.84 เนื่องจากประสบภาวะภัยแล้งทำให้ต้นอ้อยเติบโตไม่เต็มที่ ประกอบกับราคาอ้อยโรงงานมีแนวโน้มลดลง เกษตรกรบางรายเปลี่ยนไปปลูกมันสำปะหลังโรงงานและข้าวโพดเลี้ยงสัตว์แทน

ระดับราคา

ปี 2563 ราคาอ้อยโรงงานที่เกษตรกรขายได้เฉลี่ยตันละ 715 บาท เพิ่มขึ้นจากปีที่ผ่านมา ซึ่งมีราคาเฉลี่ยตันละ 652 บาท หรือเพิ่มขึ้นร้อยละ 9.66 เนื่องจากผลผลิตอ้อยโรงงานลดลง และราคาน้ำตาลทรายดิบในตลาดโลกเพิ่มขึ้นส่งผลให้ราคาอ้อยโรงงานที่เกษตรกรขายได้สูงขึ้น



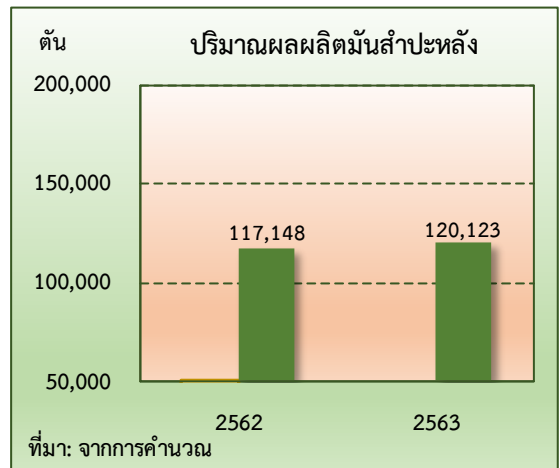
❖ มันสำปะหลัง

ภาวะการผลิต

ปริมาณผลผลิตมันสำปะหลังปี 2563 เท่ากับ 120,123 ตัน เพิ่มขึ้นจากปีที่ผ่านมา ซึ่งผลิตได้ 117,148 ตัน หรือเพิ่มขึ้นร้อยละ 2.54 เนื่องจากราคารับซื้อในปีที่ผ่านมาอยู่ในเกณฑ์ดีและภาครัฐมีโครงการประกันรายได้ เกษตรกรจึงขยายเนื้อที่เพาะปลูกมันสำปะหลังโรงงาน

ระดับราคา

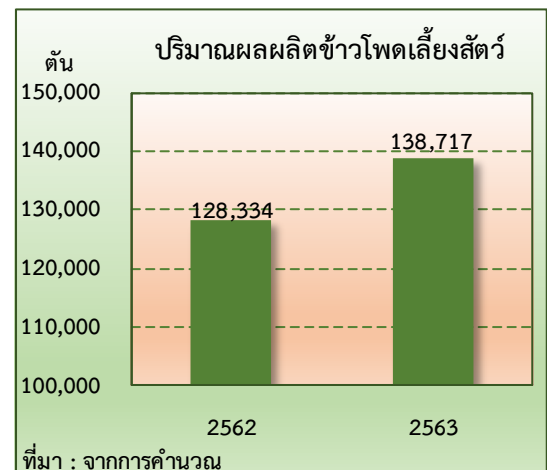
ปี 2563 ราคามันสำปะหลังสดคละที่เกษตรกรขายได้เฉลี่ยกิโลกรัมละ 2.03 บาท โดยลดลงจากปีที่ผ่านมาร้อยละ 6.46 ซึ่งมีราคาเฉลี่ยกิโลกรัมละ 2.17 บาท เนื่องจากภาวะภัยแล้งทำให้เปอร์เซ็นต์เชื้อแป้งต่ำ และหัวมันสำปะหลังมีขนาดเล็ก



❖ ข้าวโพดเลี้ยงสัตว์

ภาวะการผลิต

ปริมาณผลผลิตข้าวโพดเลี้ยงสัตว์ในปี 2563 เท่ากับ 138,717 ตัน เพิ่มขึ้นจากปีที่ผ่านมา ซึ่งผลิตได้ 128,334 ตัน หรือเพิ่มขึ้นร้อยละ 8.09 เนื่องจากเกษตรกรปลูกข้าวโพดเลี้ยงสัตว์แทนอ้อยโรงงานที่ประสบภัยแล้ง และประกอบกับเกษตรกรมีการจัดการควบคุมและกำจัดหนอนกระทู้ข้าวโพดลายจุดได้ดีขึ้นทำให้ผลผลิตต่อไร่เพิ่มขึ้น





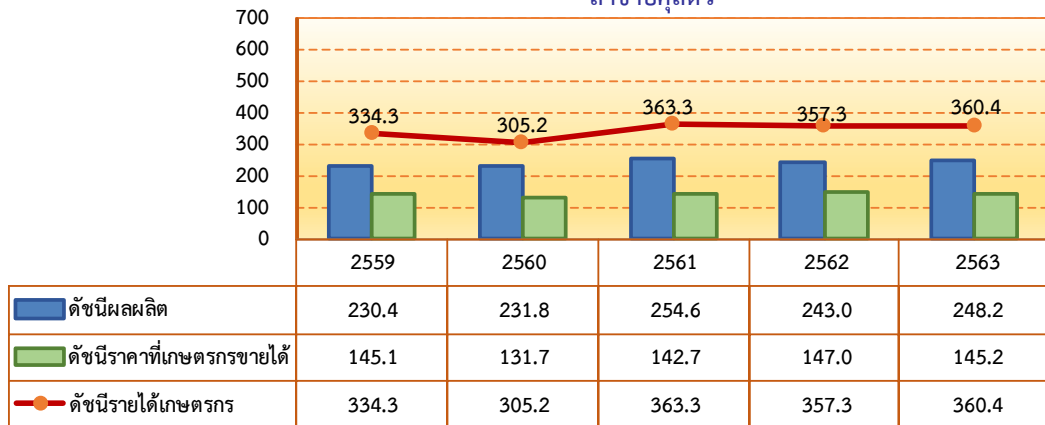
ระดับราคา

ปี 2563 ราคาข้าวโพดเลี้ยงสัตว์ที่เกษตรกรขายได้ ณ ความชื้น 14.5% เฉลี่ยอยู่ที่กิโลกรัมละ 7.09 บาท ลดลงจากปีที่ผ่านมา ซึ่งมีราคาเฉลี่ยกิโลกรัมละ 7.39 บาท หรือลดลงร้อยละ 3.97 เนื่องจากภาวะภัยแล้งกระทบกับคุณภาพของข้าวโพดเลี้ยงสัตว์

❖ สาขาปศุสัตว์

ผลผลิตปศุสัตว์ปี 2563 เพิ่มขึ้นเมื่อเทียบกับปี 2562 โดยดัชนีผลผลิตเฉลี่ยปี 2563 อยู่ที่ระดับ 248.2 เพิ่มขึ้นร้อยละ 2.1 จากปี 2562 ซึ่งอยู่ที่ระดับ 243.0 แมื่อดัชนีราคาสินค้าปศุสัตว์ที่เกษตรกรขายได้โดยเฉลี่ยอยู่ที่ระดับ 145.2 ลดลงร้อยละ 1.2 จากปี 2562 ซึ่งอยู่ที่ระดับ 147.0 แต่กึ่งผลให้ดัชนีรายได้เกษตรกรสาขาปศุสัตว์อยู่ที่ระดับ 360.4 เพิ่มขึ้นร้อยละ 0.9 จากปี 2562 ซึ่งอยู่ที่ระดับ 357.3

ดัชนีผลผลิต ดัชนีราคาที่เกษตรกรขายได้ และดัชนีรายได้เกษตรกร
สาขาปศุสัตว์



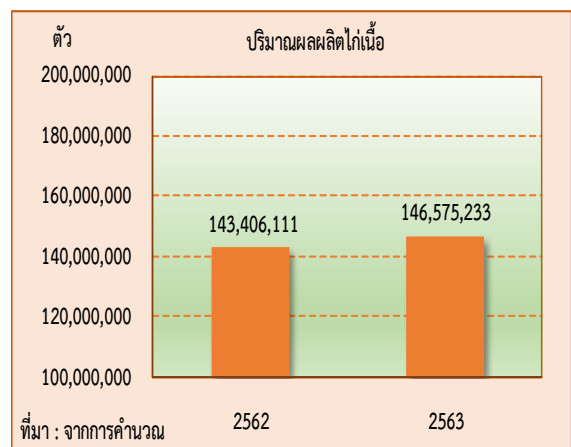
ที่มา: จากการคำนวณ

การผลิตสาขาปศุสัตว์ปี 2563 ขยายตัวร้อยละ 2.0 เมื่อเทียบกับปี 2562 เป็นผลจากการเพิ่มปริมาณการผลิตเพื่อรองรับความต้องการบริโภคทั้งภายในประเทศและต่างประเทศที่ขยายตัวเพิ่มขึ้น ประกอบกับเกษตรกรมีการปรับระบบการเลี้ยงเข้าสู่ระบบมาตรฐานฟาร์มมีการเฝ้าระวังควบคุมโรคระบาดสัตว์เป็นอย่างดี และหน่วยงานปศุสัตว์ในพื้นที่ให้คำปรึกษาแนะนำ ทำให้ระบบการผลิตปศุสัตว์มีประสิทธิภาพมากขึ้น

❖ ไก่เนื้อ

ภาวะการผลิต

ปริมาณการผลิตไก่เนื้อปี 2563 เท่ากับ 146,575,233 ตัว เพิ่มขึ้นจากปีที่ผ่านมาที่มีปริมาณ 143,406,111 ตัว หรือเพิ่มขึ้นร้อยละ 2.21 เนื่องจากมีการขยายการผลิตเพื่อรองรับความต้องการของตลาดที่มีอยู่อย่างต่อเนื่อง และเนื้อไก่มีราคาต่ำกว่าเนื้อสัตว์ชนิดอื่น จึงทำให้มีปริมาณการผลิตเพิ่มขึ้นเพื่อตอบสนองความต้องการบริโภคและการส่งออกที่เพิ่มขึ้น





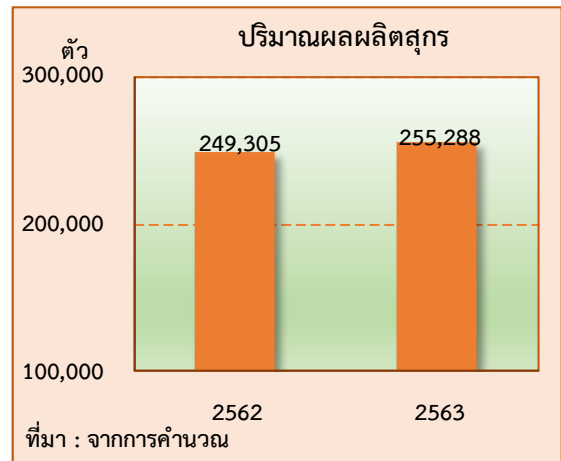
ระดับราคา

ในปี 2563 ราคาไถ่ร่นพันธุ์เนื้อที่เกษตรกรขายได้เฉลี่ยอยู่ที่กิโลกรัมละ 39.49 บาท ลดลงจากปี 2562 ที่มีราคาเฉลี่ยกิโลกรัมละ 40.65 บาท หรือลดลงร้อยละ 2.85 เนื่องจากมีปริมาณไถ่เนื้อออกสู่ตลาดเพิ่มขึ้น ส่งผลให้ราคาปรับตัวลดลง

❖ สุกกร

ภาวะการผลิต

ปริมาณการผลิตสุกกร ปี 2563 เท่ากับ 255,288 ตัว เพิ่มขึ้นจากปีที่ผ่านมา ที่มีปริมาณการผลิต 249,305 ตัว หรือเพิ่มขึ้นร้อยละ 2.40 เนื่องจากเกษตรกรผู้เลี้ยงขยายปริมาณการผลิตเพื่อรองรับความต้องการของตลาดทั้งในประเทศและต่างประเทศ เนื่องจากผู้ผลิตสุกกรในหลายประเทศได้รับผลกระทบโรคอหิวาห์แอฟริกาในสุกกร ในขณะที่ไทยมีมาตรการป้องกันอย่างเข้มงวด มีระบบการบริหารจัดการฟาร์มที่ดี รวมทั้งการเฝ้าระวังควบคุมโรคระบาดสุกกรอย่างมีประสิทธิภาพ ส่งผลให้เนื้อสุกกรของไทยเป็นที่ต้องการของตลาดที่ขาดแคลน



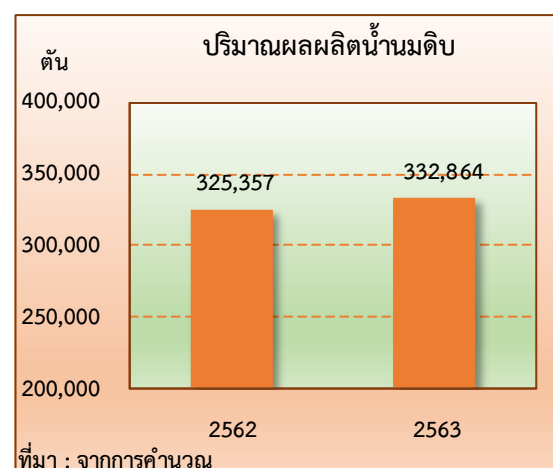
ระดับราคา

ปี 2563 ราคาสุกกรที่เกษตรกรขายได้เฉลี่ย (น้ำหนัก 100 กก.ขึ้นไป) กิโลกรัมละ 72.74 บาท เพิ่มขึ้นร้อยละ 9.88 จากปีที่ผ่านมา ที่มีราคาเฉลี่ยกิโลกรัมละ 66.20 บาท เนื่องจากผลผลิตสุกกรในระบบตลาดลดลงทำให้ราคาสุกกรในตลาดโลกปรับตัวสูงขึ้น ตลาดภายในประเทศและตลาดส่งออกยังคงมีความต้องการเนื้อสุกกรของไทยอย่างต่อเนื่อง ส่งผลให้ราคาสุกกรของไทยปรับตัวสูงขึ้นตาม

❖ นํ้านมดิบ

ภาวะการผลิต

ปริมาณการผลิตนํ้านมดิบ ในปี 2563 มีปริมาณ 332,864 ตัน เพิ่มขึ้นจากปีที่ผ่านมาที่มีการผลิต 325,357 ตัน หรือเพิ่มขึ้นร้อยละ 2.31 เนื่องจากมีจำนวนแม่โครีดนมเพิ่มขึ้น ประกอบกับการนำเทคโนโลยีมาเพิ่มประสิทธิภาพการผลิต มีระบบการบริหารจัดการฟาร์มที่ได้มาตรฐาน และมีการเฝ้าระวัง โรคระบาดอย่างเข้มงวด ส่งผลให้ปริมาณนํ้านมดิบเพิ่มขึ้น



ระดับราคา

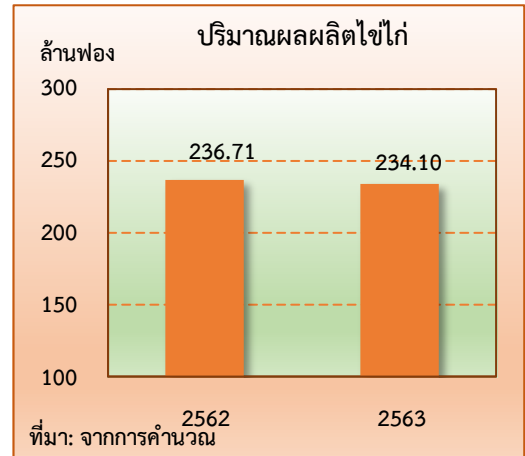
ในปี 2563 ราคานํ้านมดิบที่เกษตรกรขายได้เฉลี่ย กิโลกรัมละ 18.43 บาท เพิ่มขึ้นร้อยละ 0.11 จากปี 2562 ที่มีราคาเฉลี่ยกิโลกรัมละ 18.41 บาท ราคารับชื้อนํ้านมดิบยังอยู่ในเกณฑ์ดีตามคุณภาพนํ้านม



❖ ไข่ไก่

ภาวะการผลิต

ปริมาณผลผลิตไข่ไก่ ปี 2563 เท่ากับ 234.10 ล้านฟอง ลดลงจากปีที่ผ่านมา ที่มีปริมาณการผลิต 236.71 ล้านฟอง หรือ ลดลงร้อยละ 1.10 เนื่องจากเป็นผลจากการดำเนินการแก้ไขปัญหา ไข่ไก่ล้นตลาด ของคณะกรรมการนโยบายและพัฒนาไข่ไก่ และ ผลิตภัณฑ์ (Egg Board) โดยขอความร่วมมือจากภาครัฐ ผู้ประกอบการ และเกษตรกรผู้เลี้ยงไก่ไข่ ควบคุมปริมาณผลผลิตไข่ไก่ให้สอดคล้องกับความต้องการบริโภค



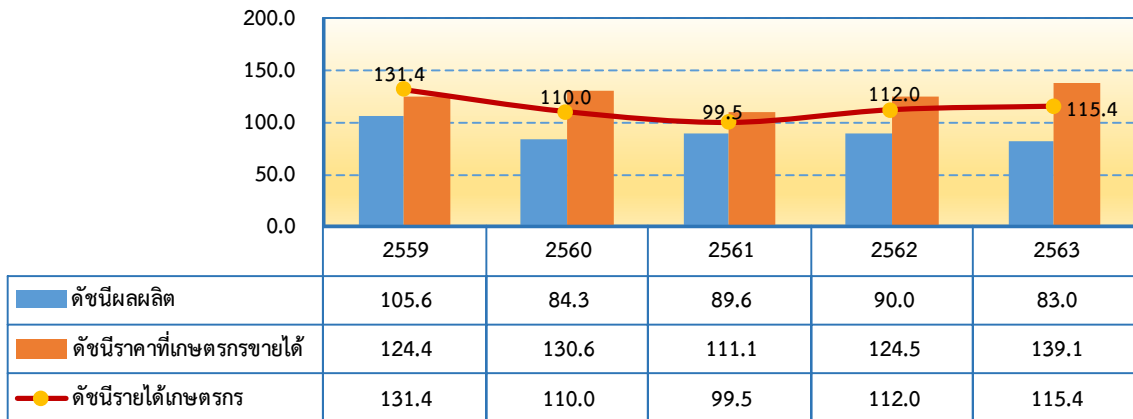
ระดับราคา

ในปี 2563 ราคาไข่ไก่ที่เกษตรกรขายได้เฉลี่ยอยู่ที่ฟองละ 3.09 บาท เพิ่มขึ้นร้อยละ 2.12 จากปี 2562 ที่มีราคาเฉลี่ยฟองละ 3.03 บาท ซึ่งเป็นผลมาจากมาตรการรักษาเสถียรภาพราคาไข่ไก่ภายในประเทศ

❖ สาขาประมง

ผลผลิตประมงจังหวัดสระบุรี ปี 2563 ลดลงเมื่อเทียบกับปี 2562 โดยดัชนีผลผลิตเฉลี่ยอยู่ที่ระดับ 83.0 ลดลงร้อยละ 7.8 จากปี 2562 ซึ่งอยู่ที่ระดับ 90.0 ขณะที่ดัชนีราคาสินค้าประมงที่เกษตรกรขายได้โดยเฉลี่ยอยู่ที่ระดับ 139.1 เพิ่มขึ้นร้อยละ 11.7 จากปี 2562 ซึ่งอยู่ที่ระดับ 124.5 ส่งผลให้ดัชนีรายได้เกษตรกรสาขาประมงอยู่ที่ระดับ 115.4 เพิ่มขึ้นร้อยละ 3.0 จากปี 2562 ซึ่งอยู่ที่ระดับ 112.0

ดัชนีผลผลิต ดัชนีราคาที่เกษตรกรขายได้ และดัชนีรายได้เกษตรกร สาขาประมง



ที่มา: จากการคำนวณ

ภาวะการผลิตสาขาประมงจังหวัดสระบุรี ปี 2563 หดตัวร้อยละ 1.0 เมื่อเทียบกับปี 2562 เนื่องจากปัญหาภัยแล้งช่วงต้นปี ปริมาณน้ำมีไม่เพียงพอต่อการเพาะเลี้ยงทำให้เกษตรกรชะลอการปล่อยพันธุ์ปลา และลดรอบการเลี้ยงลงเพื่อลดอัตราเสี่ยงการขาดทุน ส่งผลให้ปริมาณการผลิตลดลง



❖ สาขาบริการทางการเกษตร

ในปี 2563 สาขาบริการทางการเกษตรจังหวัดสระบุรี หดตัวร้อยละ 8.2 เนื่องจากพื้นที่เพาะปลูกข้าวลดลง ส่งผลให้มีการใช้เทคโนโลยีในการบริการทางการเกษตร ด้านการเตรียมดิน และการจ้างเครื่องเก็บเกี่ยวลดลง

5. แนวโน้มเศรษฐกิจการเกษตร ปี 2564

เศรษฐกิจการเกษตรจังหวัดสระบุรี ในปี 2564 คาดว่าจะมีการขยายตัวอยู่ในช่วงร้อยละ 0.7 – 1.7 จากการขยายตัวของสาขาปศุสัตว์ ซึ่งมีสัดส่วนเป็นอันดับหนึ่งของภาคเกษตร โดยคาดว่าจะขยายตัวอยู่ในช่วงร้อยละ 1.4 – 2.4 ส่วนสาขาพืชคาดว่าจะขยายตัวอยู่ในช่วงร้อยละ 1.2 – 2.2 สาขาบริการทางการเกษตรคาดว่าจะขยายตัวอยู่ในช่วงร้อยละ 1.0 – 2.0 และสาขาประมงคาดว่าจะขยายตัวอยู่ในช่วงร้อยละ 0.7 – 1.7 สำหรับรายละเอียดในแต่ละสาขา มีดังนี้

❖ สาขาพืช

ภาวะการผลิตสาขาพืช ปี 2564 คาดว่าจะขยายตัวอยู่ในช่วงร้อยละ 1.2 – 2.2 โดยผลผลิตพืชหลัก คือ ข้าว อ้อยโรงงาน มันสำปะหลังโรงงาน และข้าวโพดเลี้ยงสัตว์ มีแนวโน้มเพิ่มขึ้นจากสภาพอากาศที่คาดว่าจะยังเอื้ออำนวยต่อการเจริญเติบโตของพืช และมีปริมาณน้ำที่เพียงพอต่อการเพาะปลูก รวมถึงการดำเนินนโยบายและมาตรการของภาครัฐที่สนับสนุนภาคเกษตรอย่างต่อเนื่อง ส่งผลให้สาขาพืชมีแนวโน้มขยายตัว อย่างไรก็ตามยังมีความเสี่ยงเรื่องปริมาณน้ำ ภาวะฝนทิ้งช่วง การเปลี่ยนแปลงของสภาพอากาศ และการระบาดของศัตรูพืชต่าง ๆ ซึ่งอาจจะส่งผลกระทบต่อ การเพาะปลูกได้

❖ สาขาปศุสัตว์

ภาวะการผลิตสาขาปศุสัตว์ปี 2564 คาดว่าจะขยายตัวอยู่ในช่วงร้อยละ 1.4 – 2.4 เนื่องจากปริมาณการผลิตปศุสัตว์มีแนวโน้มเพิ่มขึ้น เกษตรกรและกรมปศุสัตว์ร่วมมือกันในการควบคุมและป้องกันโรคระบาดจากภายนอกอย่างเข้มงวด ประกอบกับปศุสัตว์ในพื้นที่ให้คำปรึกษาแนะนำทำให้ระบบการผลิตปศุสัตว์มีประสิทธิภาพมากขึ้น อีกทั้งภาครัฐมีนโยบายส่งเสริมให้เกษตรกรเลี้ยงปศุสัตว์เป็นอาชีพเสริมเพิ่มรายได้

❖ สาขาประมง

ภาวะการผลิตสาขาประมงปี 2564 มีแนวโน้มขยายตัวอยู่ในช่วงร้อยละ 0.7 – 1.7 คาดว่าปริมาณน้ำเพียงพอต่อการเพาะเลี้ยงสัตว์น้ำ และคาดว่าจะการจับสัตว์น้ำในแหล่งน้ำธรรมชาติจะเพิ่มมากขึ้น รวมทั้งการวางแผนการผลิตให้สอดคล้องกับความต้องการของตลาด ประกอบกับภาครัฐให้การส่งเสริมสนับสนุนการเลี้ยงสัตว์น้ำอย่างต่อเนื่อง

❖ สาขาบริการทางการเกษตร

การบริการทางการเกษตรปี 2564 มีแนวโน้มขยายตัวอยู่ในช่วงร้อยละ 1.0 – 2.0 จากปริมาณน้ำที่มีเพียงพอต่อการเพาะปลูก ส่งผลให้มีการใช้เทคโนโลยีในการบริการทางการเกษตร ด้านการเตรียมดินและการเก็บเกี่ยวผลผลิตมากขึ้น



ตารางที่ 1 อัตราการขยายตัวของผลิตภัณฑ์มวลรวมภาคเกษตร จ.สระบุรี

หน่วย: ร้อยละ

สาขา	2563	2564
ภาคเกษตร	-3.1	0.7 – 1.7
พืช	-12.8	1.2 – 2.2
ปศุสัตว์	2.0	1.4 – 2.4
ประมง	-1.0	0.7 – 1.7
บริการทางการเกษตร	-8.2	1.0 – 2.0

ที่มา : สำนักงานเศรษฐกิจการเกษตรที่ 7

ตารางที่ 2 ผลผลิตสินค้าเกษตรที่สำคัญ (ปีปฏิทิน)

สินค้า	ปี 2562	ปี 2563	อัตราการเปลี่ยนแปลง (ร้อยละ)
ข้าวเปลือกเจ้า (ตัน)	332,109	212,213	-36.10
อ้อยโรงงาน* (ตัน)	1,501,530	843,312	-43.84
มันสำปะหลังสดคละ (ตัน)	117,148	120,123	2.54
ข้าวโพดเลี้ยงสัตว์ (ตัน)	128,334	138,717	8.09
ไก่เนื้อ (ตัว)	143,406,111	146,575,233	2.21
สุกร (ตัว)	249,305	255,288	2.40
นํ้านมดิบ (ตัน)	325,357	332,864	2.31
ไข่ไก่ (ฟอง)	236,706,981	234,103,204	-1.10

ที่มา : ศูนย์สารสนเทศการเกษตร สำนักงานเศรษฐกิจการเกษตร

หมายเหตุ * ข้อมูลจากสำนักงานคณะกรรมการอ้อยและน้ำตาลทราย

ตารางที่ 3 ราคาที่เกษตรกรขายได้ของสินค้าเกษตรที่สำคัญ

หน่วย: บาท

สินค้า	ปี 2562	ปี 2563	อัตราการเปลี่ยนแปลง (ร้อยละ)
ข้าวเปลือกเจ้า ความชื้น 15% (บาท/ตัน)	7,464	8,870	18.84
อ้อยโรงงาน (บาท/ตัน)	652	715	9.66
มันสำปะหลังสดคละ (บาท/กก.)	2.17	2.03	-6.46
ข้าวโพดเลี้ยงสัตว์ ความชื้น 14.5% (บาท/กก.)	7.39	7.09	-3.97
ไก่รุ่นพันธุ์เนื้อ (บาท/กก.)	40.65	39.50	-2.85
สุกรน้ำหนัก 100 กก.ขึ้นไป (บาท/กก.)	66.20	72.74	9.88
นํ้านมดิบ (บาท/กก.)	18.41	18.43	0.11
ไข่ไก่ (บาท/ฟอง)	3.03	3.09	2.12

ที่มา : ศูนย์สารสนเทศการเกษตร สำนักงานเศรษฐกิจการเกษตร