



รายงานภาวะเศรษฐกิจการเกษตร จังหวัดสุพรรณบุรี

ภาวะเศรษฐกิจการเกษตรปี 2563 และแนวโน้มปี 2564

ROAE Outlook

ภาวะเศรษฐกิจการเกษตร

หน้า

1. ภาพรวมเศรษฐกิจจังหวัดสุพรรณบุรี.....	2
2. ปัจจัยที่เกี่ยวข้องกับการผลิตภาคเกษตร	2
2.1 ราคาน้ำมัน	
2.2 สถานการณ์น้ำ	
2.3 สถานการณ์ภัยธรรมชาติ และโรคแมลงศัตรูพืชระบาด	
3. เครื่องชี้ทางด้านเศรษฐกิจการเกษตร.....	3
4. ภาวะเศรษฐกิจการเกษตรปี 2563.....	4
สาขาพืช	
สาขาปศุสัตว์	
สาขาประมง	
สาขาบริการทางการเกษตร	
5. แนวโน้มเศรษฐกิจการเกษตรปี 2564....	10
สาขาพืช	
สาขาปศุสัตว์	
สาขาประมง	
สาขาบริการทางการเกษตร	
ตารางที่ 1 อัตราการขยายตัวของผลิตภัณฑ์มวลรวมภาคเกษตร จ.ชัยนาท..	11
ตารางที่ 2 ผลผลิตสินค้าเกษตรที่สำคัญ (ปีปฏิทิน).....	11
ตารางที่ 3 ราคาที่เกษตรกรขายได้ของสินค้าเกษตรที่สำคัญ.....	12

ภาวะเศรษฐกิจการเกษตร ปี 2563 และแนวโน้มปี 2564

จังหวัดสุพรรณบุรี

ภาวะเศรษฐกิจการเกษตร ปี 2563 หดตัวร้อยละ 4.4 เมื่อเทียบกับปีที่ผ่านมา โดยสาขาพืชหดตัวร้อยละ 6.2 สาขาบริการทางการเกษตรหดตัวร้อยละ 7.3 และสาขาประมงหดตัว ร้อยละ 1.8 ในขณะที่สาขาปศุสัตว์ขยายตัวร้อยละ 2.0 เนื่องจากปัจจัยสำคัญที่ส่งผลกระทบต่อภาคเกษตร คือ ปริมาณน้ำไม่เพียงพอต่อการเพาะปลูก ทำให้เกษตรกรลดพื้นที่เพาะปลูกข้าว ส่งผลให้มีการจ้างบริการเตรียมดินและเก็บเกี่ยวลดลง สาขาประมงมีปริมาณผลผลิตลดลง จากการที่เกษตรกรปล่อยพันธุ์ปลาและกุ้งในอัตราที่ลดลง และลดรอบการเลี้ยง ขณะที่สาขาปศุสัตว์มีการเพิ่มปริมาณการผลิตสุกร ไก่เนื้อ ไช้ไก่ และโคเนื้อ และปรับระบบการเลี้ยงเข้าสู่มาตรฐานฟาร์ม ประกอบกับเจ้าหน้าที่ปศุสัตว์มีการเฝ้าระวังควบคุมโรคระบาดเป็นอย่างดี ส่งผลให้ภาพรวมดัชนีผลผลิตสินค้าเกษตรปี 2563 ลดลงร้อยละ 11.1 เมื่อเทียบกับปีที่ผ่านมา ในขณะที่ดัชนีราคาสินค้าเกษตรเพิ่มขึ้นร้อยละ 7.9 และดัชนีรายได้ภาคเกษตรลดลงร้อยละ 4.0

แนวโน้มเศรษฐกิจการเกษตรปี 2564 คาดว่าจะขยายตัวอยู่ในช่วงร้อยละ 0.4 – 1.4 โดยสาขาพืชคาดว่าจะขยายตัวอยู่ในช่วง ร้อยละ 0.1 – 1.1 สาขาปศุสัตว์คาดว่าจะขยายตัวอยู่ในช่วงร้อยละ 1.9 – 2.9 สาขาบริการทางการเกษตรคาดว่าจะขยายตัวอยู่ในช่วง ร้อยละ 0.9 – 1.9 และสาขาประมงคาดว่าจะขยายตัวอยู่ในช่วงร้อยละ 0.2 – 1.2 โดยมีปัจจัยสนับสนุนดังนี้ การดำเนินนโยบายด้านการเกษตรที่ต่อเนื่อง ทั้งการบริหารจัดการทรัพยากรน้ำ การวางแผนการผลิตอย่างเหมาะสม สอดคล้องกับความต้องการของตลาด รวมทั้งส่งเสริมการบริโภคและการใช้สินค้าเกษตรในประเทศอย่างต่อเนื่อง ปัจจัยเสี่ยงที่คาดว่าจะส่งผลกระทบต่อภาคเกษตร ได้แก่ การเปลี่ยนแปลงของสภาพภูมิอากาศ (Climate Change) สถานการณ์ภัยแล้ง การระบาดของโรคและแมลงศัตรูพืช และสถานการณ์การแพร่ระบาดของโควิด-19 เป็นต้น

จัดทำโดย สำนักงานเศรษฐกิจการเกษตรที่ 7

เลขที่ 238 ต.บางหลวง อ.สรรพยา จ.ชัยนาท รหัสไปรษณีย์ 17150

โทรศัพท์ 056-405-005-8 โทรสาร 056-405-008

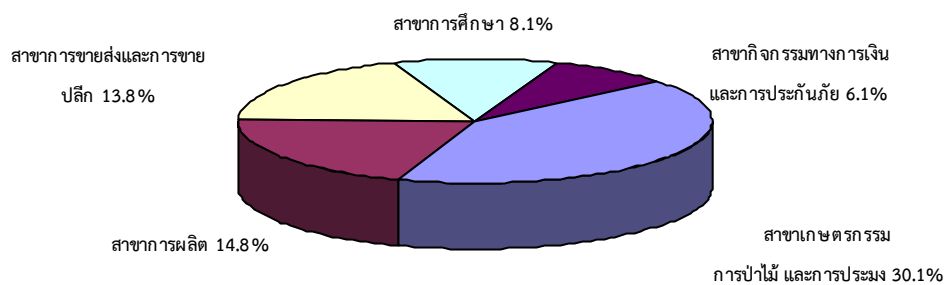
www.zone7.oae.go.th



1. ภาพรวมเศรษฐกิจจังหวัด

ผลิตภัณฑ์มวลรวมจังหวัด ณ ราคาประจำปี ของจังหวัดสุพรรณบุรี ปี 2561 มีมูลค่า 91,602 ล้านบาท ประกอบด้วยภาคเกษตรมูลค่า 27,551 ล้านบาท และภาคนอกเกษตรมูลค่า 64,051 ล้านบาท โดยมีสาขาเกษตรกรรม การป่าไม้ และการประมง เป็นสาขาการผลิตหลักในการขับเคลื่อนเศรษฐกิจของจังหวัด คิดเป็นสัดส่วนร้อยละ 30.1 รองลงมาคือ สาขาการผลิตมีสัดส่วนร้อยละ 14.8 สาขาการขนส่งและการขายปลีกมีสัดส่วนร้อยละ 13.8 สาขาการศึกษา มีสัดส่วนร้อยละ 8.1 สาขากิจกรรมทางการเงินและการประกันภัยมีสัดส่วนร้อยละ 6.1 และสาขาอื่น ๆ มีสัดส่วนรวมกัน ร้อยละ 27.1

สัดส่วนผลิตภัณฑ์มวลรวมจังหวัด ณ ราคาประจำปี 2561 จังหวัดสุพรรณบุรี



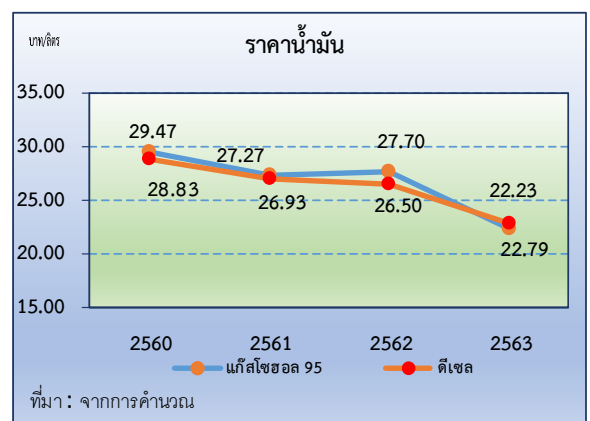
ที่มา : สำนักงานสภาพัฒนาการเศรษฐกิจและสังคมแห่งชาติ

โครงสร้างการผลิตหลักของจังหวัดสุพรรณบุรีที่มีความสำคัญต่อการเจริญเติบโตทางด้านเศรษฐกิจ คือ ภาคเกษตร โดยมีสินค้าหลักในการขับเคลื่อนเศรษฐกิจ คือ ข้าว อ้อยโรงงาน มันสำปะหลัง ข้าวโพดเลี้ยงสัตว์ ไข่ไก่ ไก่เนื้อ สุกร โคเนื้อ และการเพาะเลี้ยงสัตว์น้ำจืด ดังนั้น จังหวัดจึงให้ความสำคัญในการพัฒนาสินค้าดังกล่าวอย่างครบวงจรตั้งแต่ต้นน้ำ กลางน้ำ และปลายน้ำ เพื่อเพิ่มขีดความสามารถในการแข่งขัน นอกจากนี้นโยบายทางด้านเกษตรอื่น ๆ อาทิ นโยบายการประกันรายได้สินค้าเกษตร ยังเป็นส่วนสำคัญที่ส่งผลต่อการเจริญเติบโตทางเศรษฐกิจ

2. ปัจจัยที่เกี่ยวข้องกับการผลิตภาคเกษตร

2.1 ราคาน้ำมัน

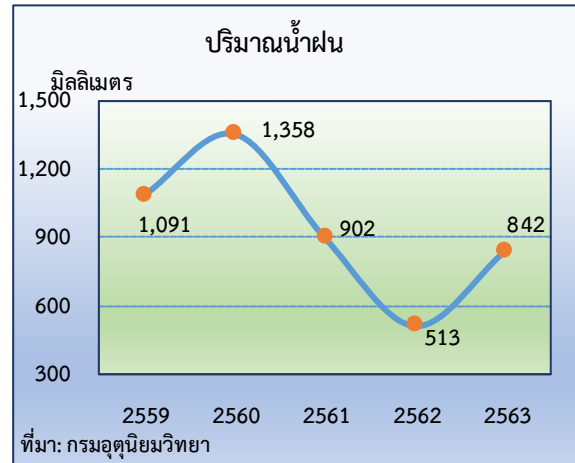
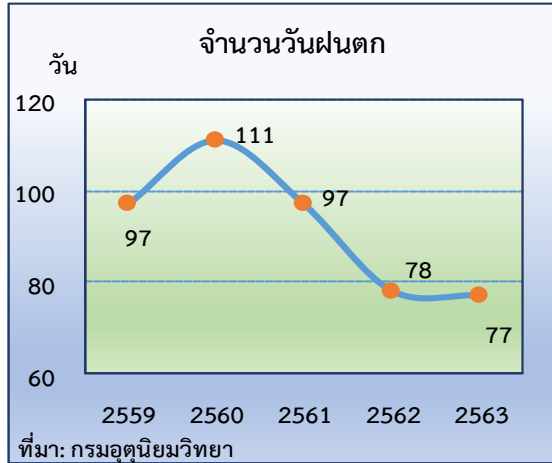
ในปี 2563 ราคาน้ำมันแก๊สโซฮอล์ 95 ของจังหวัดสุพรรณบุรี เฉลี่ยอยู่ที่ 22.23 บาทต่อลิตร ลดลงร้อยละ 19.74 จากปี 2562 ซึ่งอยู่ที่ 27.70 บาทต่อลิตร ขณะที่ราคาน้ำมันดีเซล เฉลี่ยอยู่ที่ 22.79 บาทต่อลิตร ลดลงร้อยละ 14.00 จากปี 2562 ซึ่งอยู่ที่ 26.50 บาทต่อลิตร เนื่องจากราคาน้ำมันในตลาดโลกลดลง ซึ่งจะส่งผลให้ต้นทุนในการขนส่งและการบริการทางการเกษตรลดลงตามไปด้วย





2.2 สถานการณ์น้ำ

จำนวนวันฝนตกในจังหวัดสุพรรณบุรี ปี 2563 เฉลี่ย 77 วัน ลดลงจากปี 2562 ซึ่งอยู่ที่ 78 วัน หรือลดลงร้อยละ 1.28 ในขณะที่ปี 2563 มีปริมาณน้ำฝน 842 มิลลิเมตร เพิ่มขึ้นจากปี 2562 ที่มีปริมาณน้ำฝน 513 มิลลิเมตร หรือเพิ่มขึ้นร้อยละ 64.13 เนื่องจากได้รับอิทธิพลของพายุโซนร้อนโนอึลพัดผ่านบริเวณประเทศไทยในช่วงกลางเดือนกันยายน 2563

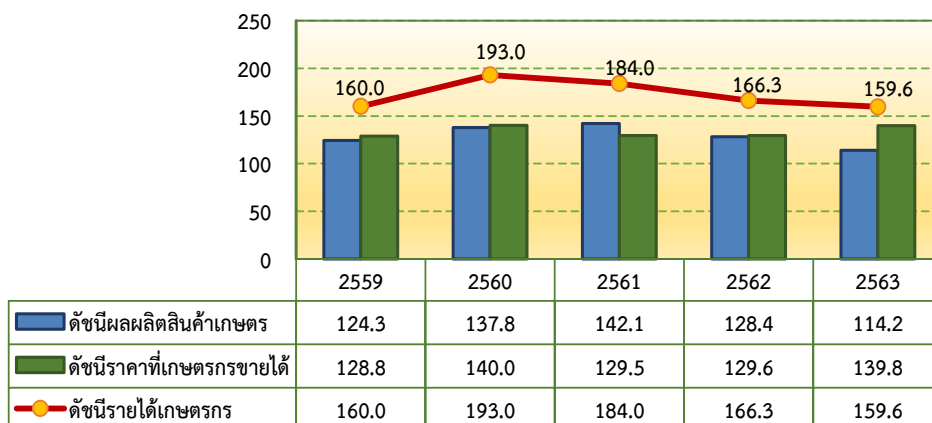


2.3 สถานการณ์ภัยธรรมชาติ และโรคแมลง ศัตรูพืชระบาด

- 1) การเปลี่ยนแปลงของสภาพภูมิอากาศ (Climate Change) ส่งผลให้อุณหภูมิเพิ่มสูงขึ้น ฝนตกน้อยกว่าค่าปกติ ฝนทิ้งช่วงยาวนาน เกิดภาวะภัยแล้ง
- 2) สถานการณ์การระบาดของเพลี้ยกระโดดสีน้ำตาลทำลายต้นข้าว โรคใบด่างมันสำปะหลัง หนอนกระทู้ข้าวโพดลายจุด หนอนกออ้อย ซึ่งเจ้าหน้าที่ได้ลงพื้นที่ติดตามสถานการณ์และให้คำแนะนำ สามารถควบคุมการระบาดในพื้นที่ได้อย่างมีประสิทธิภาพ
- 3) สถานการณ์โรคอหิวาห์แอฟริกาสุกรในต่างประเทศ กรมปศุสัตว์มีการเฝ้าระวัง และควบคุมโรคระบาดอย่างมีประสิทธิภาพ

3. เครื่องชี้ทางด้านเศรษฐกิจการเกษตร

ดัชนีผลผลิตสินค้าเกษตร ดัชนีราคาที่เกษตรกรขายได้ และดัชนีรายได้เกษตรกร



ที่มา: จากการคำนวณ

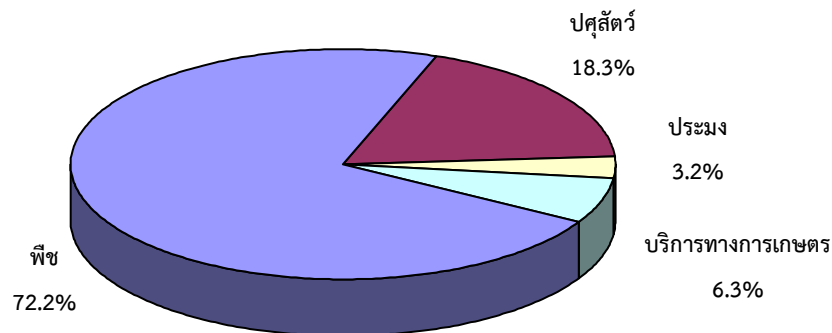


จากกราฟแสดงให้เห็นว่า ดัชนีผลผลิตสินค้าเกษตรจังหวัดสุพรรณบุรีปี 2563 อยู่ที่ระดับ 114.2 ลดลงร้อยละ 11.1 จากปีที่ผ่านมาซึ่งอยู่ที่ระดับ 128.4 ส่วนดัชนีราคาที่เกษตรกรขายได้ อยู่ที่ระดับ 139.8 เพิ่มขึ้นร้อยละ 7.9 จากปีที่ผ่านมาซึ่งอยู่ที่ระดับ 129.6 เนื่องจากราคาสินค้าหลายชนิดเพิ่มขึ้น ได้แก่ ข้าว อ้อยโรงงาน สุก รโคเนื้อ และไข่ไก่ ส่งผลให้ดัชนีรายได้เกษตรกรอยู่ที่ระดับ 159.6 ลดลงร้อยละ 4.0 จากปีที่ผ่านมาซึ่งอยู่ที่ระดับ 166.3

4. ภาวะเศรษฐกิจการเกษตร ปี 2563

โครงสร้างการผลิตภาคการเกษตรของจังหวัดสุพรรณบุรีปี 2563 มีสาขาพืชเป็นกิจกรรมหลัก มีสัดส่วนร้อยละ 72.2 ของผลิตภัณฑ์มวลรวมจังหวัดภาคเกษตร หรือ GPP ภาคเกษตร รองลงมา ได้แก่ สาขาปศุสัตว์ ร้อยละ 18.3 สาขาบริการทางการเกษตร ร้อยละ 6.3 และสาขาประมง ร้อยละ 3.2 ตามลำดับ

สัดส่วนมูลค่าผลิตภัณฑ์มวลรวมภาคเกษตร ปี 2563 จังหวัดสุพรรณบุรี



ที่มา: จากการคำนวณ

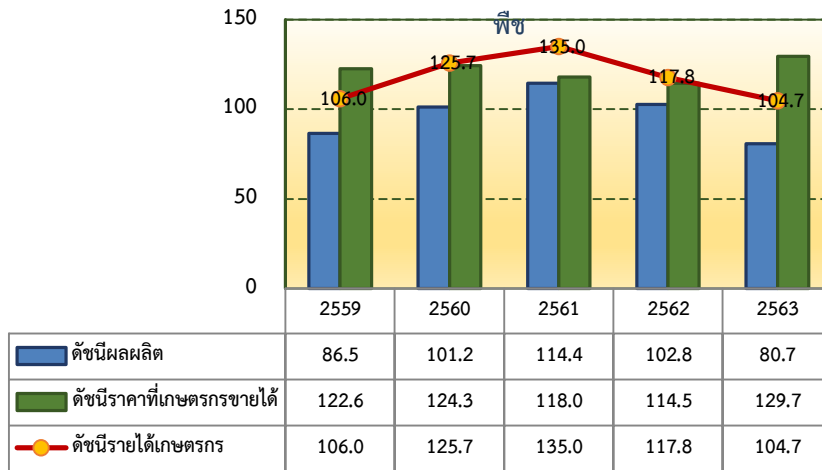
การประมาณการอัตราการขยายตัวของภาวะเศรษฐกิจการเกษตรจังหวัดสุพรรณบุรี ได้พิจารณาจากปัจจัยต่างๆ ที่เกี่ยวข้องกับการผลิตภาคเกษตรดังกล่าวข้างต้น อาทิ สภาพอากาศที่ค่อนข้างแห้งแล้งจากภาวะฝนทิ้งช่วง ส่งผลให้ภาวะเศรษฐกิจการเกษตรของจังหวัดสุพรรณบุรี ในปี 2563 หดตัวร้อยละ 4.4 เมื่อเทียบกับปี 2562 โดยสาขาพืชหดตัวร้อยละ 6.2 สาขาการบริการทางการเกษตรหดตัวร้อยละ 7.3 และสาขาประมงหดตัวร้อยละ 1.8 ส่วนสาขาปศุสัตว์ขยายตัวร้อยละ 2.0 สำหรับรายละเอียดในแต่ละสาขา มีดังนี้

❖ สาขาพืช

ปริมาณการผลิตพืชในปี 2563 ลดลงเมื่อเทียบกับปี 2562 โดยดัชนีผลผลิตอยู่ที่ระดับ 80.7 ลดลงร้อยละ 21.5 จากปี 2562 ซึ่งอยู่ที่ระดับ 102.8 ขณะที่ดัชนีราคาที่เกษตรกรขายได้โดยเฉลี่ยอยู่ที่ระดับ 129.7 เพิ่มขึ้นร้อยละ 13.2 จากปี 2562 ซึ่งอยู่ที่ระดับ 114.5 ส่งผลให้ดัชนีรายได้เกษตรกรของสาขาพืชลดลงมาอยู่ที่ระดับ 104.7 หรือลดลงร้อยละ 11.1 จากปี 2562 ซึ่งอยู่ที่ระดับ 117.8



ดัชนีผลผลิต ดัชนีราคาที่เกษตรกรขายได้ และดัชนีรายได้เกษตรกรสาขา



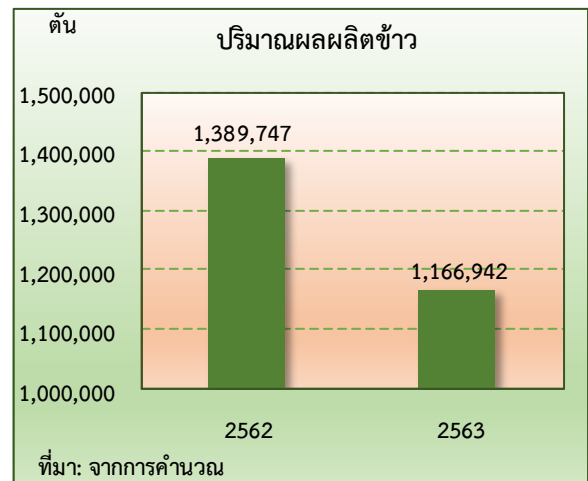
ที่มา: จากการคำนวณ

ภาวะการผลิตสาขาพืชปี 2563 พืชสำคัญที่มีปริมาณผลผลิตลดลง ได้แก่ ข้าว และอ้อยโรงงาน ผลผลิตลดลงร้อยละ 16.0 และร้อยละ 44.2 เนื่องจากช่วงฤดูนาปรัง น้ำต้นทุนไม่เพียงพอสำหรับการเพาะปลูก และในช่วงฤดูนาปีเกิดภาวะฝนทิ้งช่วง และมาล่าช้า พื้นที่นอกเขตชลประทานขาดน้ำสำหรับการเพาะปลูก ทำให้เกษตรกรลดพื้นที่ปลูกข้าว และเกษตรกรบางรายปรับเปลี่ยนพื้นที่ปลูกอ้อยโรงงานไปปลูกมันสำปะหลังโรงงาน และข้าวโพดเลี้ยงสัตว์ทดแทน ส่งผลให้สาขาพืชในปี 2563 หดตัวร้อยละ 6.2

❖ ข้าว

ภาวะการผลิต

ปี 2563 ปริมาณผลผลิตข้าว เท่ากับ 1,166,942 ตัน ลดลงจากปีที่ผ่านมาซึ่งผลิตได้ 1,389,747 ตัน หรือลดลงร้อยละ 16.03 เนื่องจากในช่วงต้นปีปริมาณน้ำในอ่างเก็บน้ำ และตามแหล่งน้ำธรรมชาติไม่เพียงพอ เกษตรกรบางส่วนลดพื้นที่ปลูกข้าวนาปรังหรือปล่อยพื้นที่ให้ว่าง และช่วงต้นฤดูนาปี ฝนทิ้งช่วงและมาล่าช้า ปริมาณน้ำฝนไม่เพียงพอสำหรับการเพาะปลูก ทำให้เกษตรกรลงมือปลูกข้าวนาปีล่าช้า



ระดับราคา

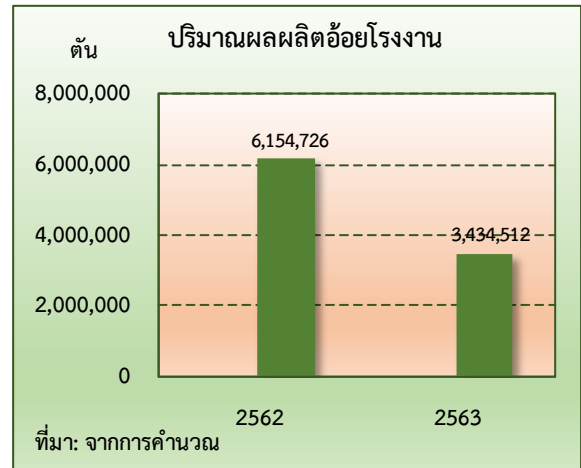
ปี 2563 ราคาข้าวความชื้น 15% ที่เกษตรกรขายได้เฉลี่ยตันละ 8,634 บาท เพิ่มขึ้นร้อยละ 10.99 เมื่อเทียบกับปี 2562 ที่มีราคาเฉลี่ยตันละ 7,779 บาท เนื่องจากปริมาณผลผลิตข้าวออกสู่ตลาดน้อยลงจากสถานการณ์ภัยแล้งขณะที่ความต้องการยังคงมีต่อเนื่อง



❖ อ้อยโรงงาน

ภาวะการผลิต

ปี 2563 ปริมาณผลผลิตอ้อยโรงงาน เท่ากับ 3,434,512 ตัน ลดลงจากปีที่ผ่านมาซึ่งผลิตได้ 6,154,726 ตัน หรือลดลงร้อยละ 44.20 เนื่องจากต้นอ้อยได้รับกระทบจากภาวะภัยแล้ง ฝนทิ้งช่วง ส่งผลต่อการเจริญเติบโตของต้นอ้อย ประกอบกับราคาซื้อขายอ้อยโรงงานในปีที่ผ่านมาลดลง เกษตรกรบางส่วนรื้อต่ออ้อยที่ครบอายุเปลี่ยนไปปลูกมันสำปะหลังโรงงาน และข้าวโพดเลี้ยงสัตว์แทน



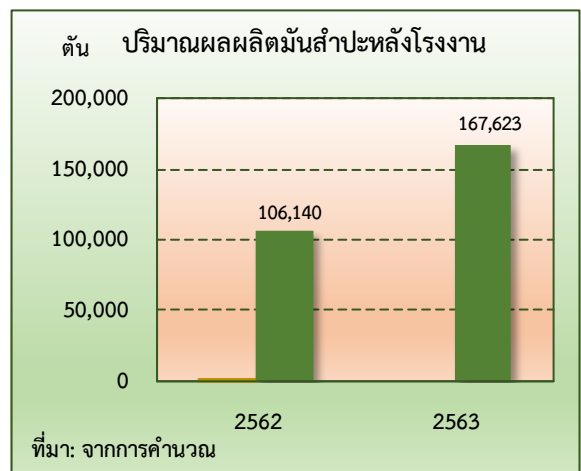
ระดับราคา

ปี 2563 ราคาอ้อยโรงงานที่เกษตรกรขายได้เฉลี่ยตันละ 717 บาท เพิ่มขึ้นร้อยละ 16.59 เมื่อเทียบกับปี 2562 ที่มีราคาเฉลี่ยตันละ 615 บาท ราคาซื้อขายอ้อยโรงงานเพิ่มขึ้น เนื่องจากตลาดโลกคาดการณ์ปริมาณผลผลิตอ้อยโรงงานลดลง ส่งผลให้ราคาน้ำตาลทรายดิบในตลาดโลกปรับตัวเพิ่มขึ้น

❖ มันสำปะหลังโรงงาน

ภาวะการผลิต

ปี 2563 ปริมาณผลผลิตมันสำปะหลังโรงงาน เท่ากับ 167,623 ตัน เพิ่มขึ้นจากปีที่ผ่านมาซึ่งผลิตได้ 106,140 ตัน หรือเพิ่มขึ้นร้อยละ 57.93 เนื่องจากราคาซื้อขายในปีที่ผ่านมาอยู่ในเกณฑ์ดีและภาครัฐมีโครงการประกันรายได้เกษตรกร จึงขยายเนื้อที่ปลูกมันสำปะหลังโรงงานแทนอ้อยโรงงานที่ราคามีแนวโน้มลดลงในปีที่ผ่านมา



ระดับราคา

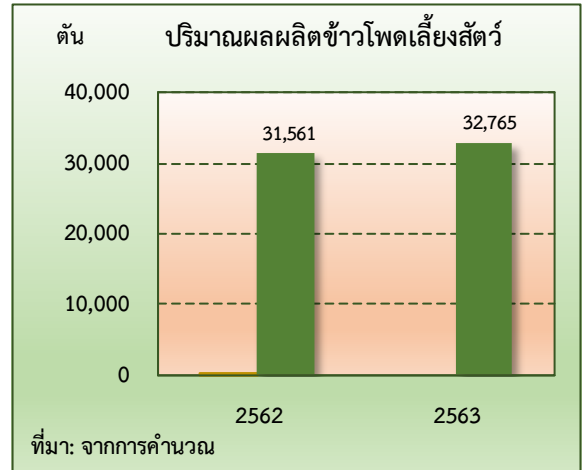
ปี 2563 ราคามันสำปะหลังโรงงานที่เกษตรกรขายได้เฉลี่ยตันละ 1,775 บาท ลดลงร้อยละ 5.99 เมื่อเทียบกับปี 2562 ที่มีราคาเฉลี่ยตันละ 1,888 บาท เนื่องจากภาวะภัยแล้งทำให้เปอร์เซ็นต์เชื้อแป้งต่ำ และหัวมันสำปะหลังมีขนาดเล็ก



❖ ข้าวโพดเลี้ยงสัตว์

ภาวะการผลิต

ปี 2563 ปริมาณผลผลิตข้าวโพดเลี้ยงสัตว์ เท่ากับ 32,765 ตัน เพิ่มขึ้นจากปีที่ผ่านมาซึ่งผลิตได้ 31,561 ตัน หรือเพิ่มขึ้นร้อยละ 3.81 เนื่องจากเกษตรกรบางส่วนปรับเปลี่ยนพื้นที่อ้อยโรงงานมาปลูกข้าวโพดเลี้ยงสัตว์แทน



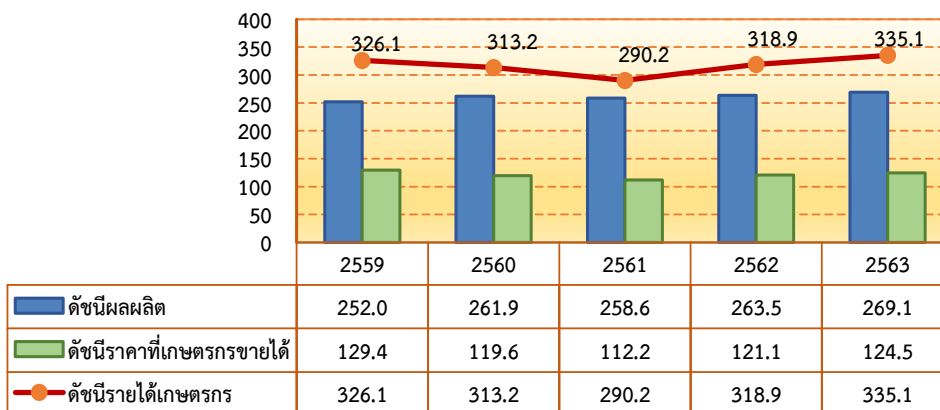
ระดับราคา

ปี 2563 ราคาข้าวโพดเลี้ยงสัตว์ ที่เกษตรกรขายได้เฉลี่ยตันละ 7,643 บาท ลดลงร้อยละ 2.11 เมื่อเทียบกับปี 2562 ที่มีราคาเฉลี่ยตันละ 7,808 บาท หรือ เนื่องจากภาวะภัยแล้ง และปัญหาหนอนกระทู้ระบาดกระทบกับปริมาณผลผลิตและคุณภาพของข้าวโพดเลี้ยงสัตว์

❖ สาขาปศุสัตว์

ผลผลิตปศุสัตว์ปี 2563 เพิ่มขึ้นเมื่อเทียบกับปี 2562 โดยดัชนีผลผลิตเฉลี่ยปี 2563 อยู่ที่ระดับ 269.1 เพิ่มขึ้นร้อยละ 2.1 จากปี 2562 ซึ่งอยู่ที่ระดับ 263.5 สำหรับดัชนีราคาสินค้าปศุสัตว์ที่เกษตรกรขายได้โดยเฉลี่ยอยู่ที่ระดับ 124.5 เพิ่มขึ้นร้อยละ 2.9 จากปี 2562 ซึ่งอยู่ที่ระดับ 121.1 ส่งผลให้ดัชนีรายได้เกษตรกรสาขาปศุสัตว์อยู่ที่ระดับ 335.1 เพิ่มขึ้นร้อยละ 5.1 จากปี 2562 ซึ่งอยู่ที่ระดับ 318.9

ดัชนีผลผลิต ดัชนีราคาที่เกษตรกรขายได้ และดัชนีรายได้เกษตรกร



ที่มา: จากการคำนวณ

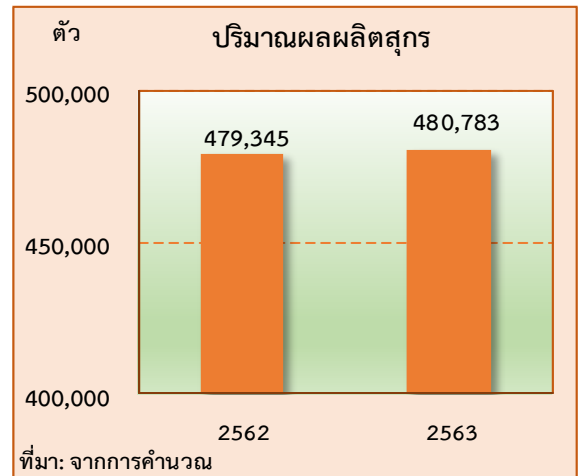
สาขาปศุสัตว์ปี 2563 ขยายตัวร้อยละ 2.0 เมื่อเทียบกับปี 2562 เนื่องจากผู้เลี้ยงปศุสัตว์ปรับระบบการเลี้ยงเข้าสู่ระบบมาตรฐานฟาร์ม มีการเฝ้าระวังควบคุมโรคระบาดสัตว์เป็นอย่างดี ประกอบกับปศุสัตว์ในพื้นที่เข้าไปแนะนำและส่งเสริมการเลี้ยง ทำให้ระบบการผลิตปศุสัตว์มีประสิทธิภาพมากขึ้น นอกจากนี้ตลาดทั้งในและต่างประเทศยังมีความต้องการเพิ่มขึ้นอย่างต่อเนื่อง



❖ สุกกร

ภาวะการผลิต

ปี 2563 ปริมาณการผลิตสุกรมี่ชีวิต เท่ากับ 480,783 ตัว เพิ่มขึ้นจากปีที่ผ่านมาที่มีปริมาณการผลิต 479,345 ตัว หรือเพิ่มขึ้นร้อยละ 0.30 เนื่องจากเกษตรกรผู้เลี้ยงมีระบบการบริหารจัดการฟาร์มที่ดี โดยมีปศุสัตว์ในพื้นที่ให้การส่งเสริมให้คำแนะนำ รวมทั้งการเฝ้าระวังควบคุมโรคระบาดสุกรอย่างมีประสิทธิภาพ



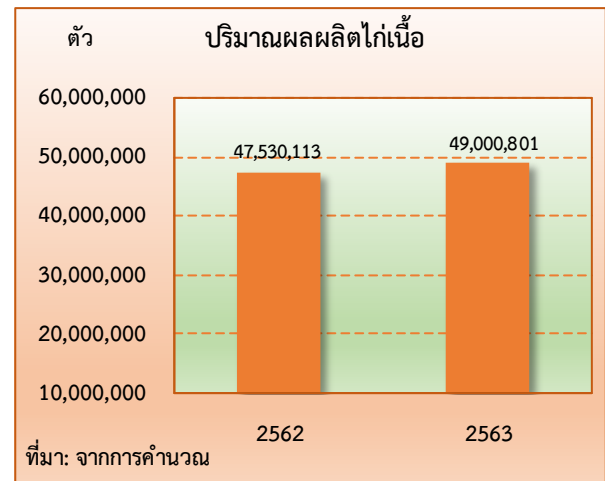
ระดับราคา

ปี 2563 ราคาสุกรน้ำหนัก 100 กิโลกรัมขึ้นไปที่เกษตรกรขายได้เฉลี่ยอยู่ที่กิโลกรัมละ 72.56 บาท เพิ่มขึ้นร้อยละ 10.69 เมื่อเทียบกับปี 2562 ที่มีราคาเฉลี่ยกิโลกรัมละ 65.55 บาท เนื่องจากผลกระทบของโรคคอหิวาต์แอฟริกาในสุกร (ASF) ที่ระบาดในหลายประเทศ แต่จากการที่ประเทศไทยสามารถควบคุมโรคระบาดได้อย่างมีประสิทธิภาพ ส่งผลให้ความต้องการเนื้อสุกรทั้งตลาดภายในประเทศและตลาดส่งออกยังคงมีอย่างต่อเนื่อง

❖ ไก่เนื้อ

ภาวะการผลิต

ปี 2563 ปริมาณการผลิตไก่เนื้อ เท่ากับ 49,000,801 ตัว เพิ่มขึ้นจากปีที่ผ่านมาที่มีปริมาณการผลิต 47,530,113 ตัว หรือเพิ่มขึ้นร้อยละ 3.09 เนื่องจากเกษตรกรวางแผนการผลิตสอดคล้องกับความต้องการบริโภค



ระดับราคา

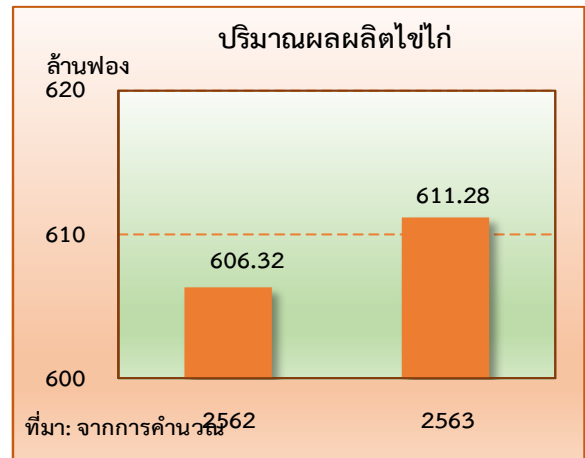
ปี 2563 ราคาไก่รุ่นพันธุ์เนื้อที่เกษตรกรขายได้เฉลี่ยกิโลกรัมละ 35.50 บาท ลดลงร้อยละ 3.62 เมื่อเทียบกับปี 2562 ที่มีราคาเฉลี่ยกิโลกรัมละ 36.84 บาท เนื่องจากมีปริมาณผลผลิตไก่เนื้อออกสู่ตลาดเพิ่มขึ้น



❖ ไข่ไก่

ภาวะการผลิต

ปี 2563 ปริมาณการผลิตไข่ไก่ 611.28 ล้านฟอง เพิ่มขึ้นจากปีที่ผ่านมาที่มีปริมาณการผลิต 606.32 ล้านฟอง หรือเพิ่มขึ้นร้อยละ 0.82 เนื่องจากเป็นผลจากการดำเนินการแก้ไขปัญหาจากคณะกรรมการนโยบายและพัฒนาไก่ไข่ และผลิตภัณฑ์ (Egg Board) โดยขอความร่วมมือจากภาครัฐ ผู้ประกอบการ และเกษตรกรผู้เลี้ยงไก่ไข่ ควบคุมปริมาณการผลิตไข่ไก่ให้สอดคล้องกับความต้องการบริโภค



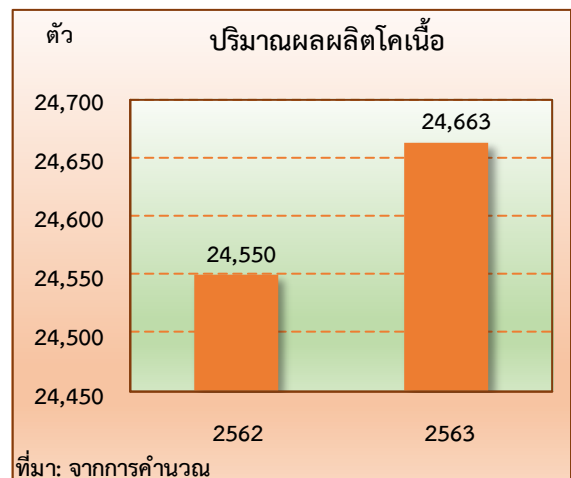
ระดับราคา

ปี 2563 ราคาไข่ไก่ที่เกษตรกรขายได้เฉลี่ยอยู่ที่ร้อยละ 285 บาท เพิ่มขึ้นร้อยละ 2.15 เมื่อเทียบกับปี 2562 ที่มีราคาเฉลี่ยร้อยละ 279 บาท เนื่องจากเป็นผลจากมาตรการรักษาเสถียรภาพราคาไข่ไก่ภายในประเทศ

❖ โคเนื้อ

ภาวะการผลิต

ปี 2563 ปริมาณการผลิตโคเนื้อมีชีวิต 24,663 ตัว เพิ่มขึ้นจากปีที่ผ่านมาที่มีปริมาณการผลิต 24,550 ตัว หรือเพิ่มขึ้นร้อยละ 0.46 เนื่องจากความต้องการบริโภคทั้งในประเทศและต่างประเทศยังคงมีอย่างต่อเนื่อง ประกอบกับภาครัฐมีโครงการส่งเสริมการเลี้ยงโคเนื้อคุณภาพเพื่อสร้างรายได้ให้กับเกษตรกร



ระดับราคา

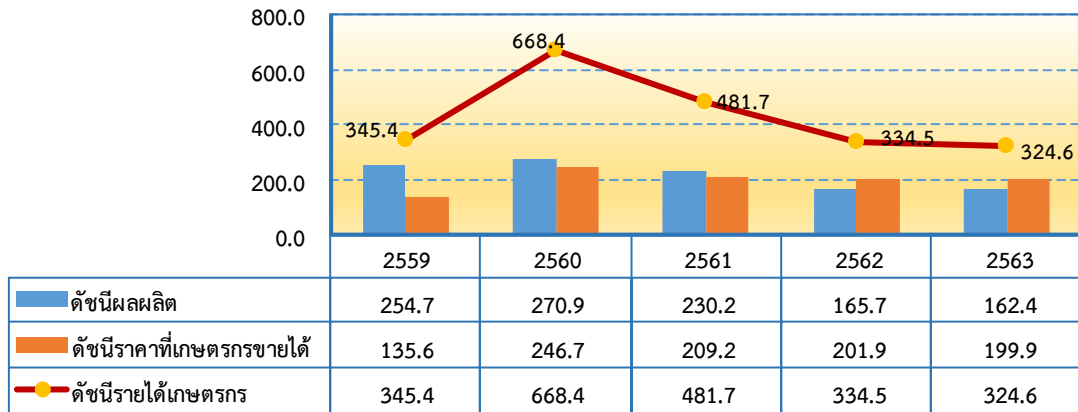
ปี 2563 ราคาโคเนื้อขนาดกลางเฉลี่ยอยู่ที่กิโลกรัมละ 93.18 บาท เพิ่มขึ้นร้อยละ 4.67 เมื่อเทียบกับปี 2562 ที่มีราคาเฉลี่ยกิโลกรัมละ 89.02 บาท เนื่องจากความต้องการของตลาดภายในประเทศและตลาดส่งออกยังคงมีอย่างต่อเนื่อง

❖ สาขาประมง

ผลผลิตประมงจังหวัดสุพรรณบุรี ปี 2563 ลดลงเมื่อเทียบกับปี 2562 โดยดัชนีผลผลิตเฉลี่ยอยู่ที่ระดับ 162.4 ลดลงร้อยละ 2.0 จากปี 2562 ซึ่งอยู่ที่ระดับ 165.7 สำหรับดัชนีราคาสินค้าประมงที่เกษตรกรขายได้โดยเฉลี่ยอยู่ที่ระดับ 199.9 ลดลงร้อยละ 1.0 จากปี 2562 ซึ่งอยู่ที่ระดับ 201.9 ส่งผลให้ดัชนีรายได้เกษตรกรสาขาประมงอยู่ที่ระดับ 324.6 ลดลงร้อยละ 2.9 จากปี 2562 ซึ่งอยู่ที่ระดับ 334.5



ดัชนีผลผลิต ดัชนีราคาที่เกษตรกรขายได้ และดัชนีรายได้เกษตรกรสาขาประมง



ที่มา: จากการคำนวณ

สาขาประมงจังหวัดสุพรรณบุรี ปี 2563 หดตัวร้อยละ 1.8 เมื่อเทียบกับปี 2562 เนื่องจากสถานการณ์ภัยแล้งช่วงต้นปี เกษตรกรลดอัตราการปล่อยลูกพันธุ์ปลาและกุ้ง และบางส่วนลดรอบการเลี้ยง ส่งผลให้ปริมาณผลผลิตสาขาประมงปรับตัวลดลง



❖ สาขาบริการทางการเกษตร

ปี 2563 สาขาบริการทางการเกษตรจังหวัดสุพรรณบุรี หดตัวร้อยละ 7.3 เนื่องจากการจ้างบริการเตรียมดินและเก็บเกี่ยวลดลง จากสถานการณ์ภัยแล้งปริมาณน้ำไม่เพียงพอ เกษตรกรจึงลดพื้นที่เพาะปลูก

5. แนวโน้มเศรษฐกิจการเกษตร ปี 2564

เศรษฐกิจการเกษตรจังหวัดสุพรรณบุรี ในปี 2564 คาดว่าจะขยายตัวอยู่ในช่วงร้อยละ 0.4 – 1.4 โดยสาขาพืชคาดว่าจะขยายตัวอยู่ในช่วงร้อยละ 0.1 – 1.1 สาขาปศุสัตว์คาดว่าจะขยายตัวอยู่ในช่วงร้อยละ 1.9 – 2.9 สาขาบริการทางการเกษตรคาดว่าจะขยายตัวอยู่ในช่วงร้อยละ 0.9 – 1.9 และสาขาประมงคาดว่าจะขยายตัวอยู่ในช่วงร้อยละ 0.2 – 1.2 ปัจจัยที่มีผลในเชิงบวก เช่น การดำเนินนโยบายด้านการเกษตรที่ต่อเนื่อง ทั้งการบริหารจัดการทรัพยากรน้ำ การวางแผนการผลิตอย่างเหมาะสม สอดคล้องกับความต้องการของตลาด รวมทั้งส่งเสริมการบริโภคและการใช้สินค้าเกษตรในประเทศอย่างต่อเนื่อง ปัจจัยเสี่ยงที่คาดว่าจะส่งผลกระทบต่อภาคเกษตร ได้แก่ การเปลี่ยนแปลงของสภาพภูมิอากาศ (Climate Change) สถานการณ์ภัยแล้ง การระบาดของโรคและแมลงศัตรูพืช และสถานการณ์การแพร่ระบาดของโควิด-19 เป็นต้น

❖ สาขาพืช

ภาวะการผลิตสาขาพืช ปี 2564 คาดว่าจะขยายตัวอยู่ในช่วงร้อยละ 0.1 – 1.1 ปัจจัยที่มีผลในเชิงบวกต่อสาขาพืช ได้แก่ สภาพอากาศเอื้ออำนวย ปริมาณน้ำเพียงพอสำหรับการเพาะปลูก โดยคาดว่าผลผลิตข้าวอ้อยโรงงาน มันสำปะหลังโรงงาน และข้าวโพดเลี้ยงสัตว์จะเพิ่มขึ้น ในขณะที่ราคาผลผลิตพืชในปี 2564 โดยส่วนใหญ่คาดว่าจะอยู่ในเกณฑ์ดี



❖ สาขาปศุสัตว์

ภาวะการผลิตสาขาปศุสัตว์ปี 2564 คาดว่าจะขยายตัวเพิ่มขึ้นอยู่ในช่วงร้อยละ 1.9 – 2.9 จากปริมาณการผลิตปศุสัตว์ โดยเฉพาะสุกร ไก่เนื้อ ไก่ไข่ และโคเนื้อ มีแนวโน้มเพิ่มขึ้น เนื่องจากเกษตรกรและเจ้าหน้าที่ปศุสัตว์ร่วมมือกันในการควบคุมและป้องกันโรคจากภายนอกอย่างเข้มงวด และภาครัฐมีนโยบายส่งเสริมให้เกษตรกรเลี้ยงปศุสัตว์เป็นอาชีพสร้างรายได้

❖ สาขาประมง

ภาวะการผลิตสาขาประมงปี 2564 คาดว่าจะขยายตัวอยู่ในช่วงร้อยละ 0.2 – 1.2 เนื่องจากการส่งเสริมและสนับสนุนด้านการเพาะเลี้ยงกุ้งและปลาน้ำจืดของจังหวัดสุพรรณบุรี และกรมประมงสนับสนุนพันธุ์สัตว์น้ำเพื่อปล่อยลงในแหล่งน้ำธรรมชาติ ส่งผลให้ผลผลิตจากการเพาะเลี้ยง และการจับสัตว์น้ำในธรรมชาติเพิ่มขึ้น

❖ สาขาบริการทางการเกษตร

การบริการทางการเกษตรปี 2564 คาดว่าจะขยายตัวอยู่ในช่วงร้อยละ 0.9 – 1.9 เนื่องจากการเพาะปลูกและเก็บเกี่ยวผลผลิตพืชสำคัญมีแนวโน้มเพิ่มขึ้น

ตารางที่ 1 อัตราการขยายตัวของผลิตภัณฑ์มวลรวมภาคเกษตรจังหวัดสุพรรณบุรี

หน่วย: ร้อยละ

สาขา	2563	2564
ภาคเกษตร	-4.4	0.4 - 1.4
พืช	-6.2	0.1 - 1.1
ปศุสัตว์	2.0	1.9 - 2.9
ประมง	-1.8	0.2 - 1.2
บริการทางการเกษตร	-7.3	0.9 - 1.9

ที่มา : สำนักงานเศรษฐกิจการเกษตรที่ 7

ตารางที่ 2 ผลผลิตสินค้าเกษตรที่สำคัญ (ปีปฏิทิน)

สินค้า	ปี 2562	ปี 2563	อัตราการเปลี่ยนแปลง (ร้อยละ)
ข้าวเปลือกเจ้า (ตัน)	1,389,747	1,166,942	-16.03
อ้อยโรงงาน (ตัน)*	6,154,726	3,434,512	-44.20
มันสำปะหลังโรงงาน(ตัน)	106,140	167,623	57.93
ข้าวโพดเลี้ยงสัตว์(ตัน)	31,561	32,765	3.81
สุกร (ตัว)	479,345	480,783	0.30
ไก่เนื้อ (ตัว)	47,530,113	49,000,801	3.09
ไข่ไก่ (ฟอง)	606,325,690	611,283,682	0.82
โคเนื้อ (ตัว)	24,550	24,663	0.46

ที่มา : สำนักงานเศรษฐกิจการเกษตร

หมายเหตุ * ข้อมูลจากสำนักงานคณะกรรมการอ้อยและน้ำตาลทราย



ตารางที่ 3 ราคาที่เกษตรกรขายได้ของสินค้าเกษตรที่สำคัญ

หน่วย : บาท

สินค้า	ปี 2562	ปี 2563	อัตราการเปลี่ยนแปลง (ร้อยละ)
ข้าวเปลือกเจ้าความชื้น 15% (บาท/ตัน)	7,779.00	8,634.00	10.99
อ้อยโรงงาน (บาท/ตัน)	615.00	717.00	16.59
มันสำปะหลังโรงงาน(บาท/ตัน)	1,888.00	1,775.00	-5.99
ข้าวโพดเลี้ยงสัตว์(บาท/ตัน)	7,808.00	7,643.00	-2.11
สุกรขุนพันธุ์ลูกผสม น้ำหนัก 100 กก. ขึ้นไป (บาท/กก.)	65.55	72.56	10.69
ไก่รุ่นพันธุ์เนื้อ (บาท/กก)	36.84	35.50	-3.62
ไข่ไก่สดคละ (บาท/ร้อยฟอง)	279.00	285.00	2.15
โคเนื้อขนาดกลาง (บาท/กก.)	89.02	93.18	4.67

ที่มา : สำนักงานเศรษฐกิจการเกษตร