



# รายงานภาวะเศรษฐกิจการเกษตร จังหวัดอ่างทอง

ภาวะเศรษฐกิจการเกษตรปี 2563 และแนวโน้มปี 2564

## ROAE Outlook

ภาวะเศรษฐกิจการเกษตร

	หน้า
1. ภาพรวมเศรษฐกิจจังหวัด.....	2
2. ปัจจัยที่เกี่ยวข้องกับการผลิตภาคเกษตร	3
2.1 ราคาน้ำมัน	
2.2 สถานการณ์น้ำ	
2.3 สถานการณ์โรคระบาด	
3. เครื่องชี้ทางด้านเศรษฐกิจการเกษตร.....	4
4. ภาวะเศรษฐกิจการเกษตรปี 2563.....	5
สาขาพืช	
สาขาปศุสัตว์	
สาขาประมง	
สาขาบริการทางการเกษตร	
5. แนวโน้มเศรษฐกิจการเกษตรปี 2564...	10
สาขาพืช	
สาขาปศุสัตว์	
สาขาประมง	
สาขาบริการทางการเกษตร	
ตารางที่ 1 อัตราการขยายตัวของผลิตภัณฑ์	
มวลรวมภาคเกษตร จ.อ่างทอง..	11
ตารางที่ 2 ผลผลิตสินค้าเกษตรที่สำคัญ	
(ปีปฏิทิน).....	11
ตารางที่ 3 ราคาที่เกษตรกรขายได้ของสินค้า	
เกษตรที่สำคัญ.....	11

## ภาวะเศรษฐกิจการเกษตร ปี 2563 และแนวโน้มปี 2564

### จังหวัด อ่างทอง

ภาวะเศรษฐกิจการเกษตร ปี 2563 หดตัวร้อยละ 9.7 เมื่อเทียบกับปีที่ผ่านมา โดยสาขาพืชหดตัวร้อยละ 16.9 จากการลดลงของผลผลิตข้าวเปลือกซึ่งเป็นพืชเศรษฐกิจที่สำคัญอันดับหนึ่งของจังหวัด ส่งผลให้สาขาบริการทางการเกษตรหดตัวตามร้อยละ 14.9 และสาขาประมงหดตัวร้อยละ 0.5 เนื่องจากสภาพอากาศที่ร้อน ต่อเนื่องส่งผลให้เกษตรกรลดการเพาะเลี้ยงลงเพื่อลดอัตราความเสี่ยงขาดทุนจากสัตว์น้ำตาย ส่วนสาขาปศุสัตว์ขยายตัวร้อยละ 1.7 เนื่องจากความต้องการบริโภคที่เพิ่มขึ้น ทำให้มีผลผลิตปศุสัตว์ออกสู่ตลาดอย่างสม่ำเสมอ **ปัจจัยสำคัญที่ส่งผลกระทบต่อภาคเกษตร** คือ ปัญหาภัยแล้ง ซึ่งส่งผลกระทบต่อการเพาะปลูกข้าวค่อนข้างมาก เนื่องจากปริมาณน้ำต้นทุนที่ใช้ทำการเกษตรมีไม่เพียงพอ ส่งผลให้ดัชนีผลผลิตสินค้าเกษตรของปี 2563 ลดลงร้อยละ 16.6 เมื่อเทียบกับปีที่ผ่านมา ส่วนดัชนีราคาสินค้าเกษตรเพิ่มขึ้นร้อยละ 9.8 แต่ก็ยังส่งผลให้ดัชนีรายได้ภาคเกษตรลดลงร้อยละ 8.5

**แนวโน้มเศรษฐกิจการเกษตรปี 2564** คาดว่าจะขยายตัวอยู่ในช่วงร้อยละ 0.5 - 1.5 โดยสาขาพืชคาดว่าจะขยายตัวอยู่ในช่วงร้อยละ 1.0 - 2.0 สาขาปศุสัตว์คาดว่าจะขยายตัวอยู่ในช่วงร้อยละ 0.3 - 1.3 สาขาประมงคาดว่าจะขยายตัวอยู่ในช่วงร้อยละ 0.5 - 1.5 และสาขาบริการทางการเกษตรคาดว่าจะขยายตัวอยู่ในช่วงร้อยละ 0.8 - 1.8 **สำหรับปัจจัยที่ช่วยสนับสนุนให้ภาคเกษตรกลับมาขยายตัวได้ในปี 2554** ได้แก่ ปริมาณน้ำฝนที่เพิ่มขึ้นในช่วงครึ่งหลังของปี 2563 ซึ่งเป็นปัจจัยสำคัญที่เอื้ออำนวยและส่งผลดีต่อการผลิตภาคเกษตรในช่วงต้นปี 2564 นอกจากนี้คาดว่าพื้นที่เพาะปลูกข้าวนาปรังจะเพิ่มขึ้นจากปีที่ผ่านมา ประกอบกับมีนโยบายและยุทธศาสตร์พัฒนาจังหวัดที่ให้ความสำคัญกับสินค้าภาคเกษตร รวมทั้งภาครัฐมีนโยบายและมาตรการช่วยเหลือเกษตรกรอย่างต่อเนื่อง **ส่วนปัจจัยลบที่คาดว่าจะส่งผลกระทบต่อภาคเกษตร** ได้แก่ ปริมาณน้ำฝน ปัญหาการระบาดของโรคแมลงและศัตรูพืช และสถานการณ์การแพร่ระบาดของโควิด-19 อาจส่งผลกระทบต่อเศรษฐกิจ จึงจำเป็นต้องมีการติดตามและประเมินสถานการณ์ต่อไป

จัดทำโดย สำนักงานเศรษฐกิจการเกษตรเขต 7

เลขที่ 238 ต.บางหลวง อ.สรรพยา จ.ชัยนาท รหัสไปรษณีย์ 17150

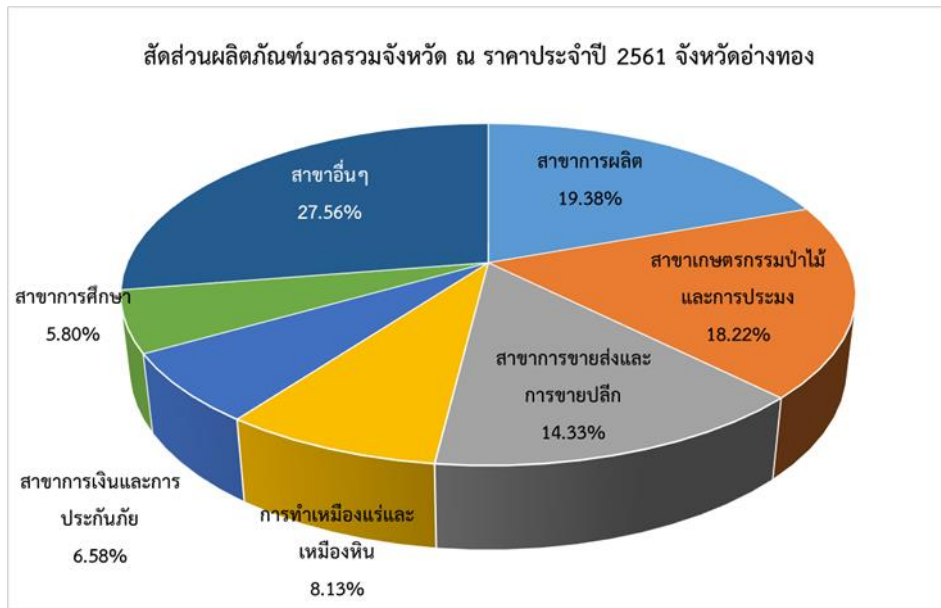
โทรศัพท์ 056-405-005-8 โทรสาร 056-405-008

www.zone7.oae.go.th



## 1. ภาพรวมเศรษฐกิจจังหวัด

ผลิตภัณฑ์มวลรวมจังหวัด ณ ราคาประจำปีของจังหวัดอ่างทอง ปี 2561 มีมูลค่า 30,539 ล้านบาท ประกอบด้วย ภาคเกษตรมีมูลค่า 5,563 ล้านบาท และภาคนอกเกษตรมีมูลค่า 24,976 ล้านบาท โดยมีสาขาการผลิตเป็นสาขาหลักในการขับเคลื่อนเศรษฐกิจของจังหวัด คิดเป็นสัดส่วนร้อยละ 19.38 รองลงมาคือ สาขาเกษตรกรรม ป่าไม้ และการประมง คิดเป็นสัดส่วนร้อยละ 18.22 สาขาการขนส่งและการขายปลีก คิดเป็นสัดส่วนร้อยละ 14.33 สาขาการทำเหมืองแร่และเหมืองหิน คิดเป็นสัดส่วนร้อยละ 8.13 สาขาทางการเงินและการประกันภัย คิดเป็นสัดส่วนร้อยละ 6.58 สาขาการศึกษา คิดเป็นสัดส่วนร้อยละ 5.80 และสาขาอื่น ๆ มีสัดส่วนรวมกันร้อยละ 27.56



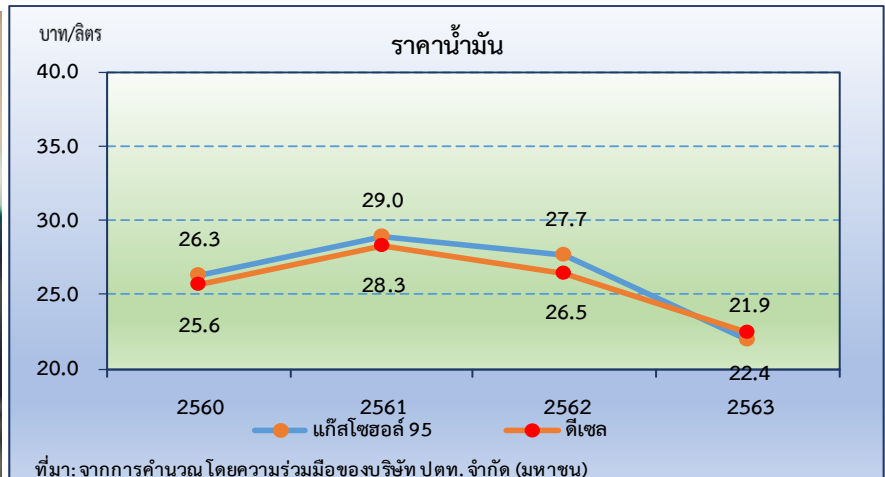
โครงสร้างการผลิตภาคเกษตรของจังหวัดอ่างทอง ประกอบด้วย สาขาพืช สาขาปศุสัตว์ สาขาประมง และสาขาบริการทางการเกษตร โดยมีสินค้าหลักที่สำคัญของจังหวัดคือ ข้าว เนื่องจากพื้นที่ปลูกข้าวของจังหวัดอยู่ในเขตชลประทานทั้งหมด แสดงให้เห็นว่า สาขาพืช มีความสำคัญต่อการเจริญเติบโตทางด้านเศรษฐกิจของจังหวัดอ่างทอง เป็นอย่างมาก ดังนั้น จังหวัดจึงให้ความสำคัญกับภาคการเกษตร โดยมีนโยบายและยุทธศาสตร์ในการพัฒนาสินค้าเกษตรอย่างต่อเนื่อง ส่วนนอกภาคการเกษตรมีสาขาการผลิตที่สำคัญคือ สาขาอุตสาหกรรม กิจกรรมที่สำคัญ คือ โรงสีข้าว ซึ่งเกี่ยวเนื่องกับการผลิตภาคการเกษตร



## 2. ปัจจัยที่เกี่ยวข้องกับการผลิตภาคเกษตร

### 2.1 ราคาน้ำมัน

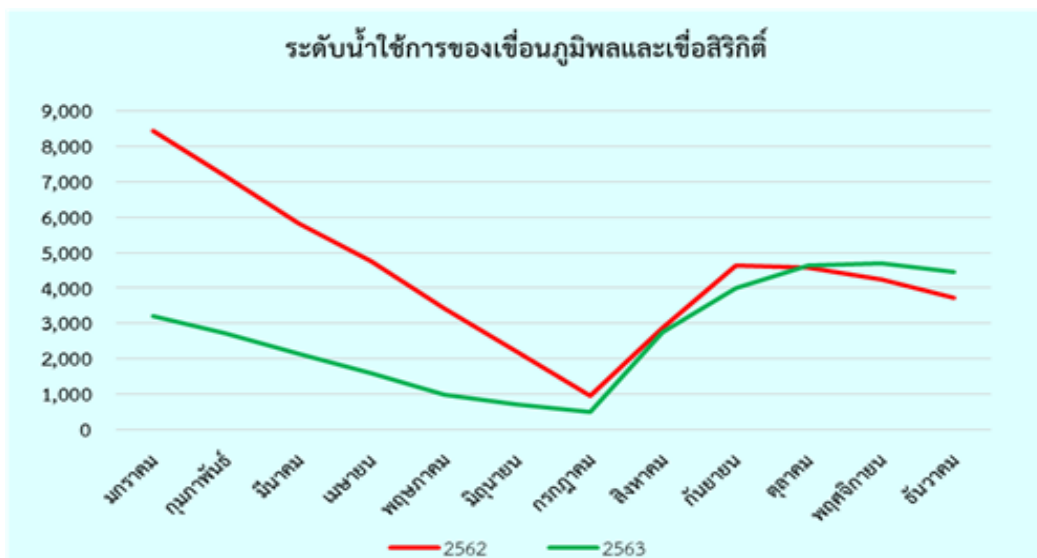
ในปี 2563 ราคาน้ำมันแก๊สโซฮอล์ 95 เฉลี่ยอยู่ที่ 21.9 บาทต่อลิตร ลดลงร้อยละ 20.9 จากปี 2562 ซึ่งอยู่ที่ 27.7 บาทต่อลิตร ขณะที่ราคาน้ำมันดีเซลเฉลี่ยอยู่ที่ 22.4 บาทต่อลิตร ลดลงร้อยละ 15.3 จากปี 2562 ซึ่งอยู่ที่ 26.5 บาทต่อลิตร การปรับตัวของราคาน้ำมันในตลาดโลก ที่ส่งผลต่อราคาน้ำมันในประเทศ และมีผลต่อต้นทุนการผลิตสินค้าเกษตร



### 2.2 สถานการณ์น้ำ

พื้นที่ส่วนใหญ่ของจังหวัดอ่างทองเป็นที่ราบลุ่ม ทำการเกษตรโดยอาศัยน้ำชลประทานเป็นหลัก มีเขื่อนเจ้าพระยาเป็นแหล่งน้ำชลประทานหลักทำหน้าที่ทดน้ำ (ยกระดับน้ำให้สูงขึ้น) โดยมีน้ำต้นทุนมาจากการระบายน้ำของเขื่อนภูมิพลและเขื่อนสิริกิติ์ เพื่อส่งเข้าคลองส่งน้ำสายใหญ่ 2 สาย คือ แม่น้ำเจ้าพระยา และแม่น้ำน้อย เพื่อนำน้ำไปสู่พื้นที่การเกษตรทั่วทุกอำเภอ

สถานการณ์น้ำในเขื่อนภูมิพล และเขื่อนสิริกิติ์ ซึ่งเป็นแหล่งน้ำต้นทุนของกลุ่มน้ำเจ้าพระยา ปริมาณน้ำใช้การได้น้อยกว่าช่วงเดียวกันของปีที่ผ่านมา เนื่องจากปริมาณฝนตกเหนือเขื่อนและน้ำสะสมจากฤดูฝนมีน้อย ส่งผลต่อการเพาะปลูกข้าวในพื้นที่ชลประทาน กรมชลประทานต้องประกาศงดส่งน้ำเพื่อการเพาะปลูกข้าวนาปรัง เพื่อลดความเสี่ยงจากปัญหาการขาดแคลนน้ำในช่วงหน้าแล้ง พร้อมทั้งขอความร่วมมือจากเกษตรกรให้เพาะปลูกพืชที่ใช้น้ำน้อยแทนการเพาะปลูกข้าวนาปรัง (ต่อเนื่อง)



ที่มา : คลังข้อมูลน้ำและภูมิอากาศแห่งชาติ

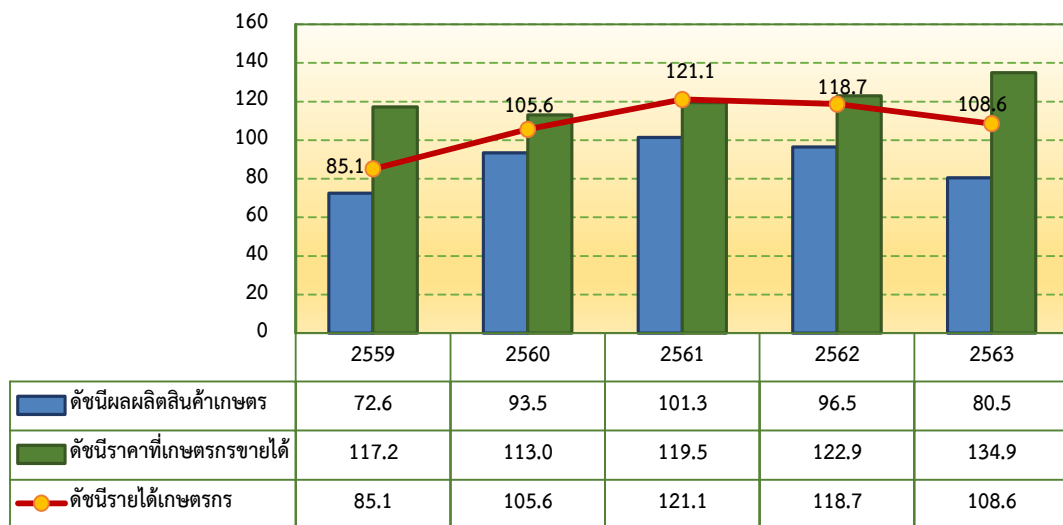


### 2.3 สถานการณ์ภัยธรรมชาติ และโรคแมลง ศัตรูพืชระบาด

- 1) การเปลี่ยนแปลงของสภาพภูมิอากาศ (Climate Change) ส่งผลให้อุณหภูมิเพิ่มสูงขึ้น ฝนทิ้งช่วงยาวนาน เกิดภาวะภัยแล้ง
- 2) สถานการณ์การระบาดของโรคพืช แมลงศัตรูพืช เช่น เพลี้ยกระโดดสีน้ำตาลในนาข้าว หนอนกออ้อย มีหน่วยงานที่เกี่ยวข้องตรวจติดตามเฝ้าระวัง และสามารถควบคุมป้องกันการระบาดในพื้นที่ได้อย่างมีประสิทธิภาพ
- 3) ด้านปศุสัตว์ รัฐบาลมีการเตรียมความพร้อมรับมือ เพื่อเฝ้าระวังป้องกันการระบาด โรคปากเท้าเปื่อย (FMD) โรคเพิร์ส (PRRS) รวมทั้งโรคคหิวแอฟริกาในสุกร (ASF) อย่างเข้มงวดมากขึ้น

### 3. เครื่องชี้ทางด้านเศรษฐกิจการเกษตร

ดัชนีผลผลิตสินค้าเกษตร ดัชนีราคาที่เกษตรกรขายได้ และดัชนีรายได้เกษตรกร



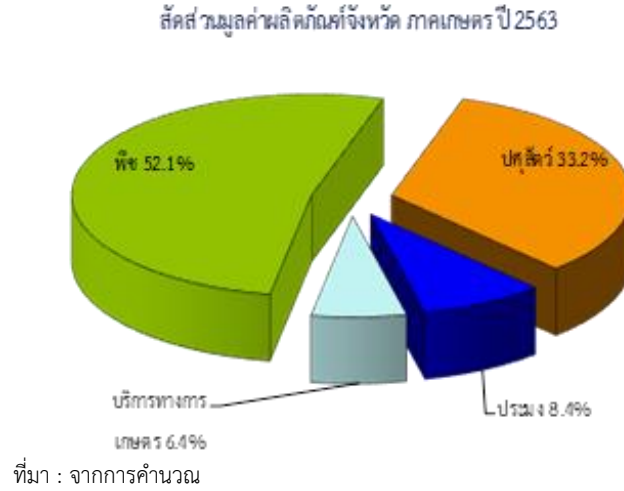
ที่มา : จากการคำนวณ

จากกราฟแสดงให้เห็นว่า ดัชนีผลผลิตสินค้าเกษตรจังหวัดอ่างทอง ของปี 2563 อยู่ที่ระดับ 80.5 ลดลงร้อยละ 16.6 จากปีที่ผ่านมา ซึ่งอยู่ที่ระดับ 96.5 เนื่องจากผลผลิตสินค้าพืช และสินค้าประมง มีปริมาณลดลง ขณะที่ดัชนีราคาที่เกษตรกรขายได้อยู่ที่ระดับ 134.9 เพิ่มขึ้นร้อยละ 9.8 จากปีที่ผ่านมา ซึ่งอยู่ที่ระดับ 122.9 เนื่องจากราคาสินค้าเกษตรที่สำคัญเพิ่มขึ้น ได้แก่ ข้าว สุกร ไข่ไก่ โคเนื้อ และสินค้าประมง แต่ถึงส่งผลให้ดัชนีรายได้เกษตรกรอยู่ที่ระดับ 108.6 หรือลดลงร้อยละ 8.5 จากปีที่ผ่านมา ซึ่งอยู่ที่ระดับ 118.7



#### 4. ภาวะเศรษฐกิจการเกษตร ปี 2563

โครงสร้างการผลิตภาคการเกษตรของจังหวัดอ่างทอง ปี 2563 ซึ่งมีสาขาพืชเป็นกิจกรรมหลักมีสัดส่วนถึง ร้อยละ 52.1 ของผลิตภัณฑ์มวลรวมจังหวัดภาคเกษตร หรือ GPP ภาคเกษตร รองลงมา ได้แก่ สาขาปศุสัตว์ คิดเป็นสัดส่วนร้อยละ 33.2 สาขาประมง คิดเป็นสัดส่วนร้อยละ 8.4 และสาขาบริการทางการเกษตร คิดเป็นสัดส่วนร้อยละ 6.4 ตามลำดับ

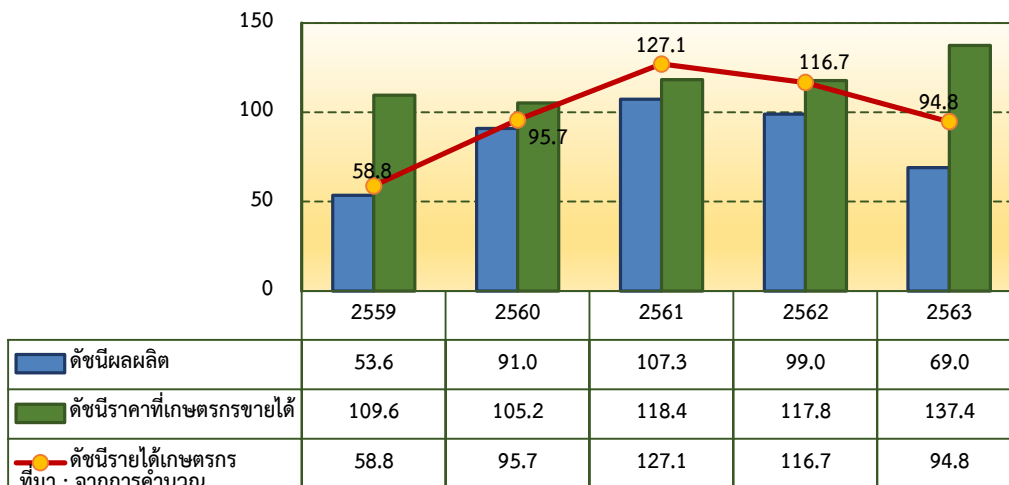


การประมาณการอัตราการขยายตัวของภาวะเศรษฐกิจการเกษตรจังหวัดอ่างทอง ได้พิจารณาจากปัจจัยต่าง ๆ ที่เกี่ยวข้องกับการผลิตภาคเกษตรดังกล่าวข้างต้น อาทิ สภาพอากาศที่ค่อนข้างแห้งแล้ง เกิดภาวะฝนทิ้งช่วง ส่งผลให้ภาวะเศรษฐกิจการเกษตรของจังหวัดอ่างทอง ในปี 2563 หดตัวร้อยละ 9.7 เมื่อเทียบกับปี 2562 โดยสาขาพืชหดตัวร้อยละ 16.9 สาขาการบริการทางการเกษตรหดตัวร้อยละ 14.9 สาขาประมงหดตัวร้อยละ 0.5 ส่วนสาขาปศุสัตว์ขยายตัวร้อยละ 1.7 สำหรับรายละเอียดในแต่ละสาขา มีดังนี้

##### ❖ สาขาพืช

ปริมาณการผลิตพืชในปี 2563 ลดลงเมื่อเทียบกับปี 2562 โดยดัชนีผลผลิตอยู่ที่ระดับ 69.0 ลดลงร้อยละ 30.3 จากปี 2562 ซึ่งอยู่ที่ระดับ 99.0 ขณะที่ดัชนีราคาพืชที่เกษตรกรขายได้โดยเฉลี่ยอยู่ที่ระดับ 137.4 เพิ่มขึ้นร้อยละ 16.6 จากปี 2562 ซึ่งอยู่ที่ระดับ 117.8 แต่ก็ยังส่งผลให้ดัชนีรายได้ของสาขาพืชลดลงมาอยู่ที่ระดับ 94.8 หรือลดลงร้อยละ 18.8 จากปี 2562 ซึ่งอยู่ที่ระดับ 116.7

ดัชนีผลผลิต ดัชนีราคาที่เกษตรกรขายได้ และดัชนีรายได้เกษตรกร สาขาพืช





ภาวะการผลิตสาขาพืชปี 2563 หดตัวร้อยละ 16.9 เมื่อเทียบกับปี 2562 โดยมีพืชสำคัญที่มีผลผลิตลดลง ได้แก่ ข้าว และ อ้อยโรงงาน ผลผลิตลดลงร้อยละ 31.69 และ 9.24 ตามลำดับ เนื่องจากปริมาณผลผลิตข้าวลดลงตามเนื้อที่เพาะปลูกจากปริมาณน้ำที่ไม่เพียงพอต่อการเพาะปลูก และจากการส่งเสริมให้เกษตรกรปรับเปลี่ยนไปปลูกพืชใช้น้ำน้อย ประกอบกับอ้อยโรงงานได้รับผลกระทบจากสภาพอากาศแห้งแล้งยาวนาน ส่งผลให้ปริมาณเนื้อที่เก็บเกี่ยวและผลผลิตต่อไร่ลดลง

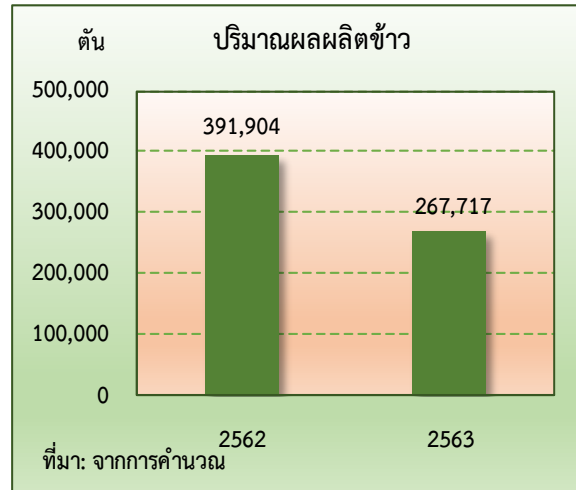
### ❖ ข้าว

#### ภาวะการผลิต

ปริมาณผลผลิตข้าวปี 2563 เท่ากับ 267,717 ตัน ลดลงจากปีที่ผ่านมาซึ่งผลิตได้ 391,904 ตัน หรือลดลงร้อยละ 31.69 จากปัญหาภัยแล้งที่ต่อเนื่องจึงทำให้เกษตรกรลดพื้นที่เพาะปลูกข้าว ประกอบกับสภาพอากาศที่แห้งแล้ง กระทบต่อการเจริญเติบโตของต้นข้าวทำให้ผลผลิตต่อไร่ลดลงด้วย

#### ระดับราคา

ปี 2563 ราคาข้าวเปลือกเจ้าความชื้น 15% ที่เกษตรกรขายได้ เฉลี่ยตันละ 8,920 บาท ปรับเพิ่มขึ้นร้อยละ 16.71 เมื่อเทียบกับช่วงเดียวกันของปี 2562 ที่มีราคาอยู่ที่ตันละ 7,643 บาท เนื่องจากมีผลผลิตข้าวออกสู่ตลาดลดลง



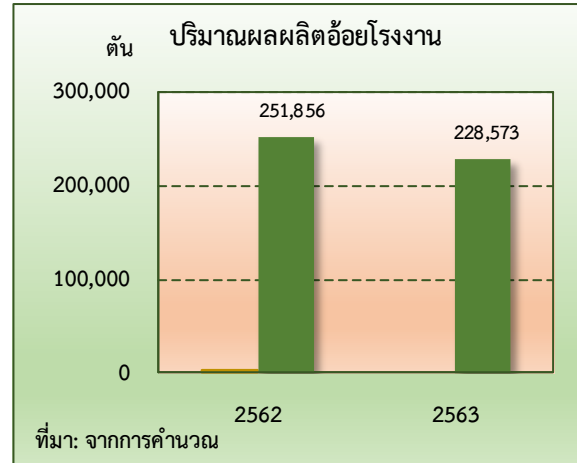
### ❖ อ้อยโรงงาน

#### ภาวะการผลิต

ปริมาณผลผลิตอ้อยโรงงานปี 2563 เท่ากับ 228,573 ตัน ลดลงจากปีที่ผ่านมาซึ่งผลิตได้ 251,856 ตัน หรือลดลงร้อยละ 9.24 เนื่องจากประสบปัญหาภัยแล้งในช่วงต้นฤดูเพาะปลูกและฝนที่มาล่าช้า ทำให้ต่ออ้อยแตกกอได้ไม่ดี เจริญเติบโตได้ไม่เต็มที่ ส่งผลให้ปริมาณผลผลิตต่อไร่ลดลง

#### ระดับราคา

ปี 2563 ราคาอ้อยโรงงานที่เกษตรกรขายได้เฉลี่ยอยู่ที่ตันละ 718.33 บาท เพิ่มขึ้นจากปีที่ผ่านมา ซึ่งมีราคาเฉลี่ยตันละ 645.50 บาท หรือเพิ่มขึ้นร้อยละ 11.28 เนื่องจากผลผลิตอ้อยโรงงานลดลง และราคาน้ำตาลทรายดิบในตลาดโลกเพิ่มขึ้น ส่งผลให้ราคาอ้อยโรงงานที่เกษตรกรขายได้สูงขึ้น

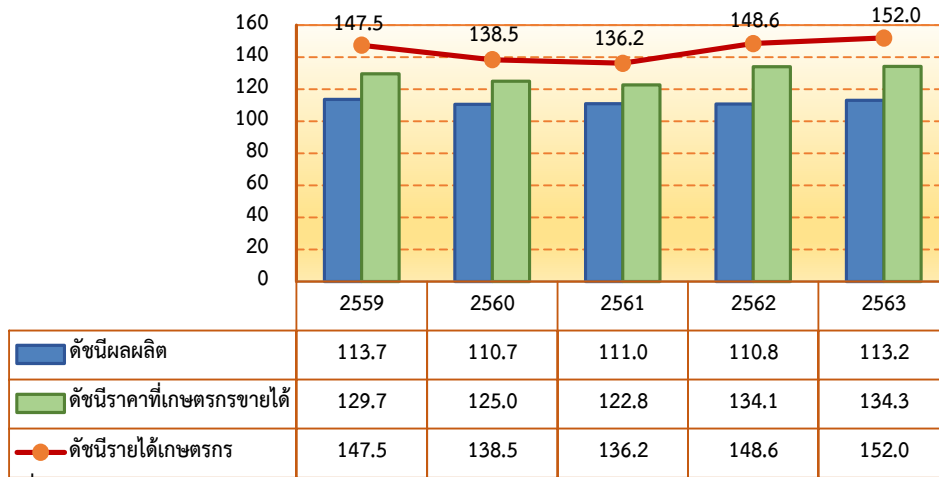




### ❖ สาขาปศุสัตว์

ผลผลิตปศุสัตว์ปี 2563 เพิ่มขึ้นเมื่อเทียบกับปี 2562 โดยดัชนีผลผลิตเฉลี่ยปี 2563 อยู่ที่ระดับ 113.2 เพิ่มขึ้นร้อยละ 2.2 จากปี 2562 ซึ่งอยู่ที่ระดับ 110.8 ขณะที่ดัชนีราคาสินค้าปศุสัตว์ที่เกษตรกรขายได้โดยเฉลี่ยอยู่ที่ระดับ 134.3 เพิ่มขึ้นร้อยละ 0.1 จากปี 2562 ซึ่งอยู่ที่ระดับ 134.1 ส่งผลให้ดัชนีรายได้เกษตรกรสาขาปศุสัตว์อยู่ที่ระดับ 152.0 เพิ่มขึ้นร้อยละ 2.3 จากปี 2562 ซึ่งอยู่ที่ระดับ 148.6

ดัชนีผลผลิต ดัชนีราคาที่เกษตรกรขายได้ และดัชนีรายได้เกษตรกร



ที่มา: จากการคำนวณ

การผลิตสาขาปศุสัตว์ปี 2563 ขยายตัวร้อยละ 1.7 เมื่อเทียบกับปี 2562 เป็นผลจากการเพิ่มปริมาณการผลิตเพื่อรองรับความต้องการบริโภคทั้งภายในประเทศและต่างประเทศที่ขยายตัวเพิ่มขึ้น ประกอบกับเกษตรกรมีการปรับระบบการเลี้ยงเข้าสู่ระบบมาตรฐานฟาร์มมีการเฝ้าระวังควบคุมโรคระบาดสัตว์เป็นอย่างดี และหน่วยงานปศุสัตว์ในพื้นที่ให้คำปรึกษาแนะนำ ทำให้ระบบการผลิตปศุสัตว์มีประสิทธิภาพมากขึ้น ส่งผลให้ภาพรวมการผลิตปศุสัตว์มีแนวโน้มเพิ่มขึ้น

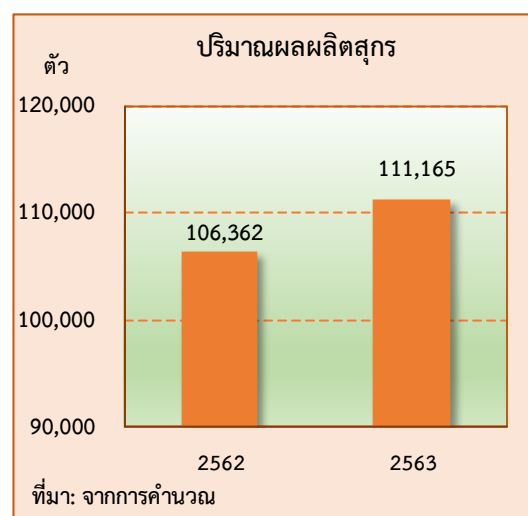
### ❖ สุกর

#### ภาวะการผลิต

ปี 2563 มีปริมาณการผลิตสุกร 111,165 ตัว เพิ่มขึ้นจากปีที่ผ่านมาที่มีปริมาณการผลิต 106,362 ตัว หรือเพิ่มขึ้นร้อยละ 4.52 เนื่องจากเกษตรกรผู้เลี้ยงขยายปริมาณการผลิตเพื่อรองรับความต้องการของตลาดทั้งในประเทศและต่างประเทศ เนื่องจากผู้ผลิตสุกรในหลายประเทศได้รับผลกระทบโรคคอหิวตแอฟริกาในสุกร ในขณะที่ไทยมีมาตรการป้องกันอย่างเข้มงวด มีระบบการบริหารจัดการฟาร์มที่ดี รวมทั้งการเฝ้าระวังควบคุมโรคระบาดสุกรอย่างมีประสิทธิภาพ ส่งผลให้เนื้อสุกรของไทยเป็นที่ต้องการของตลาดที่ขาดแคลน

#### ระดับราคา

ปี 2563 ราคาสุกรน้ำหนักมากกว่า 100 กิโลกรัม ที่เกษตรกรขายได้เฉลี่ยอยู่ที่กิโลกรัมละ 73.36 บาท เพิ่มขึ้นร้อยละ 6.88 จากปีที่ผ่านมา ที่มีราคาเฉลี่ยกิโลกรัมละ 68.64 บาท เนื่องจากตลาดภายในประเทศและตลาดต่างประเทศมีความต้องการสินค้าจากไทยมากขึ้นเนื่องจากสุกรของไทยปลอดโรคคอหิวตแอฟริกา (ASF) ทำให้ปริมาณความต้องการเนื้อสุกรของไทยเพิ่มสูงขึ้น



ที่มา: จากการคำนวณ



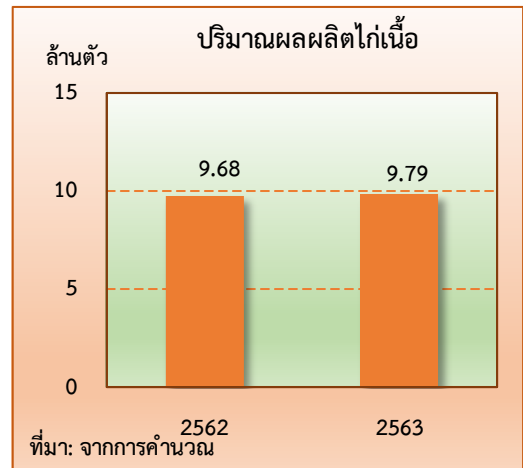
### ❖ ใ้เนื้อ

#### ภาวะการผลิต

ปี 2563 มีปริมาณการผลิตใ้เนื้อ 9.79 ล้านตัว เพิ่มขึ้นจากปีที่ผ่านมาที่มีปริมาณ 9.68 ล้านตัว หรือเพิ่มขึ้น ร้อยละ 1.14 เนื่องจากมีการขยายการผลิตเพื่อรองรับความต้องการของตลาดที่มีอยู่อย่างต่อเนื่อง และใ้เนื้อใ้ยังเป็นอาหารที่จำเป็นเพื่อการบริโภคและมีราคาต่ำกว่าเนื้อสัตว์ชนิดอื่น จึงทำให้มีปริมาณการผลิตเพิ่มขึ้นเพื่อตอบสนองความต้องการบริโภคและการส่งออกที่เพิ่มขึ้น

#### ระดับราคา

ในปี 2563 ราคาใ้เนื้อที่เกษตรกรขายได้เฉลี่ยอยู่ที่กิโลกรัมละ 37.39 บาท ลดลงจากปี 2562 ที่มีราคาเฉลี่ยอยู่ที่กิโลกรัมละ 40.00 บาท หรือลดลงร้อยละ 6.53 ซึ่งเป็นผลมาจากผลผลิตที่ออกสู่ตลาดมาก



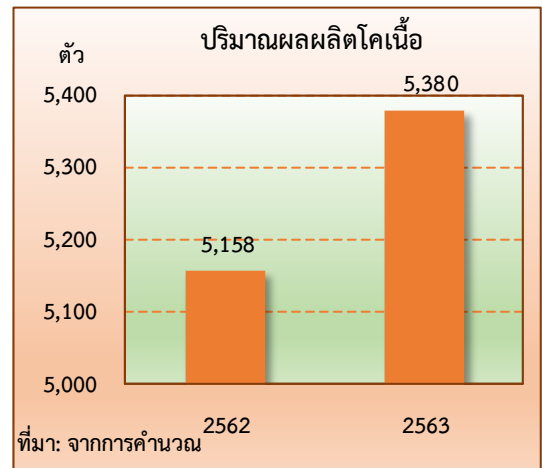
### ❖ โคน้

#### ภาวะการผลิต

ปี 2563 มีปริมาณผลิตโคน้ 5,380 ตัว เพิ่มขึ้นจากปีที่ผ่านมาที่มีปริมาณการผลิต 5,158 ตัว หรือเพิ่มขึ้นร้อยละ 4.30 เนื่องจาก นโยบายของรัฐบาลในปีที่ผ่านมาที่มีการส่งเสริมให้เกษตรกรเลี้ยงโคน้ ส่งผลให้เกษตรกรเลี้ยงโคน้เพิ่มขึ้น

#### ระดับราคา

ในปี 2563 ราคาโคน้ขนาดกลางเฉลี่ยอยู่ที่กิโลกรัมละ 92.65 บาท เพิ่มขึ้นร้อยละ 2.14 จากปี 2562 ที่มีราคาเฉลี่ยกิโลกรัมละ 90.71 บาท เนื่องจากความต้องการของตลาดมีมากขึ้นทั้งตลาดในประเทศ และต่างประเทศ ส่งผลให้ราคาที่เกษตรกรขายได้เพิ่มขึ้น



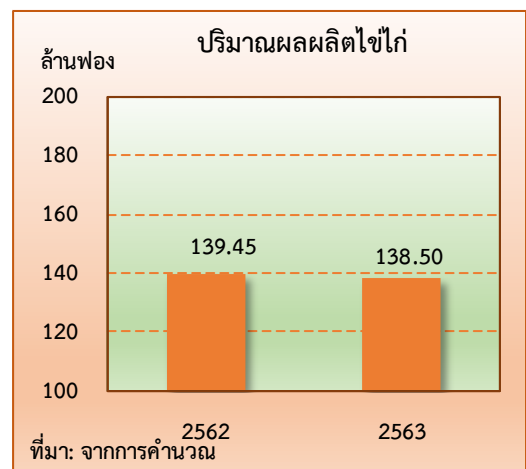
### ❖ ไ้ใ้

#### ภาวะการผลิต

ปริมาณผลผลิตใ้ใ้ ปี 2563 มีปริมาณ 138.50 ล้านฟอง ลดลงจากปีที่ผ่านมา ที่มีปริมาณการผลิต 139.45 ล้านฟอง หรือลดลงร้อยละ 0.68 เนื่องจากเป็นผลจากการดำเนินการแก้ไขปัญหาใ้ใ้ล้นตลาดจากคณะกรรมการนโยบายและพัฒนาใ้ใ้ และผลิตภัณฑ์ (Egg Board) โดยขอความร่วมมือจากภาครัฐ ผู้ประกอบการ และเกษตรกรผู้เลี้ยงใ้ใ้ เพื่อควบคุมปริมาณผลผลิตใ้ใ้ให้สมดุลกับความต้องการบริโภค

#### ระดับราคา

ในปี 2563 ราคาใ้ใ้ที่เกษตรกรขายได้เฉลี่ยอยู่ที่ฟองละ 3.05 บาท เพิ่มขึ้นร้อยละ 1.19 จากปี 2562 ที่มีราคาเฉลี่ยฟองละ 3.01 บาท ทั้งนี้ เป็นผลมาจากมาตรการรักษาเสถียรภาพราคาใ้ใ้ภายในประเทศ



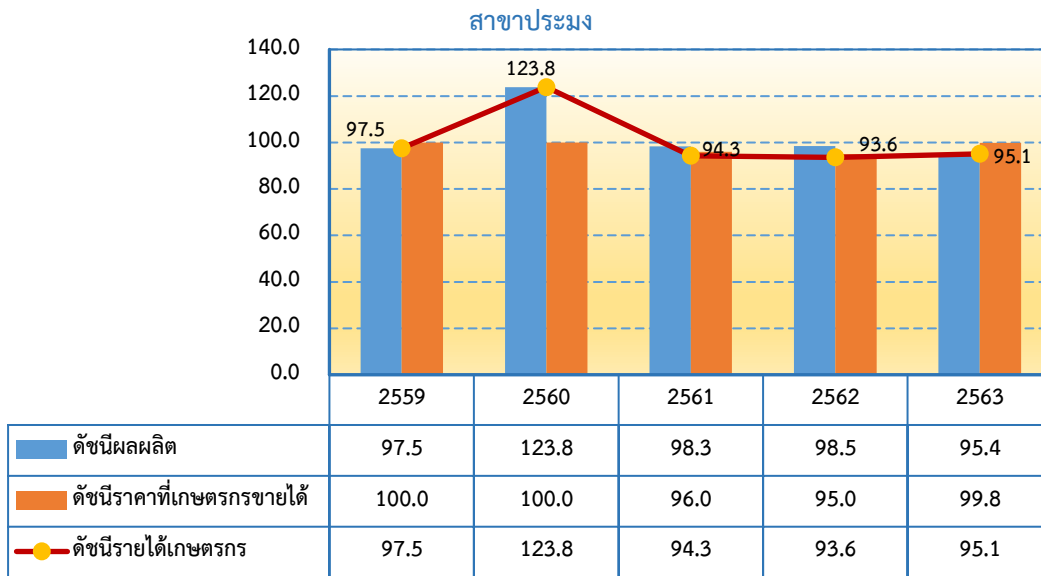




### ❖ สาขาประมง

ผลผลิตประมงจังหวัดอ่างทอง ปี 2563 ลดลงเมื่อเทียบกับปี 2562 โดยดัชนีผลผลิตเฉลี่ยอยู่ที่ระดับ 95.4 ลดลงร้อยละ 3.2 จากปี 2562 ซึ่งอยู่ที่ระดับ 98.5 ขณะที่ดัชนีราคาสินค้าประมงที่เกษตรกรขายได้โดยเฉลี่ยอยู่ที่ระดับ 99.8 เพิ่มขึ้นร้อยละ 5.0 จากปี 2562 ซึ่งอยู่ที่ระดับ 95.0 ส่งผลให้ดัชนีรายได้เกษตรกรสาขาประมงอยู่ที่ระดับ 95.1 เพิ่มขึ้นร้อยละ 1.6 จากปี 2562 ซึ่งอยู่ที่ระดับ 93.6

ดัชนีผลผลิต ดัชนีราคาที่เกษตรกรขายได้ และดัชนีรายได้เกษตรกร



ที่มา: จากการคำนวณ

ภาวะการผลิตสาขาประมงจังหวัดอ่างทอง ปี 2563 หดตัวร้อยละ 0.5 เมื่อเทียบกับปี 2562 เนื่องจากสถานการณ์ภัยแล้งที่เกิดขึ้นทำให้ปริมาณน้ำไม่เพียงพอต่อการเพาะเลี้ยง เกษตรกรมีการปล่อยพันธุ์ปลาในอัตราที่ลดลงเพื่อลดอัตราความเสี่ยงขาดทุนเนื่องจากสัตว์น้ำตาย ทำให้ปริมาณผลผลิตลดลง



### ❖ สาขาบริการทางการเกษตร

ในปี 2563 สาขาบริการทางการเกษตรจังหวัดอ่างทอง หดตัวร้อยละ 14.9 เนื่องจากพื้นที่ปลูกข้าวลดลง ส่งผลให้การให้บริการด้านการเตรียมดินและการเก็บเกี่ยวลดลงตามไปด้วย



## 5. แนวโน้มเศรษฐกิจการเกษตร ปี 2564

เศรษฐกิจการเกษตรจังหวัดอ่างทอง ในปี 2564 คาดว่าจะขยายตัวอยู่ในช่วงร้อยละ 0.5 – 1.5 เมื่อเทียบกับปี 2563 โดยสาขาพืชคาดว่าจะขยายตัวอยู่ในช่วงร้อยละ 1.0 – 2.0 สาขาปศุสัตว์คาดว่าจะขยายตัวอยู่ในช่วง ร้อยละ 0.3 - 1.3 สาขาประมงคาดว่าจะขยายตัวอยู่ในช่วง ร้อยละ 0.5 – 1.5 และสาขาบริการทางการเกษตรคาดว่าจะขยายตัวอยู่ในช่วงร้อยละ 0.8 – 1.8 สำหรับรายละเอียดในแต่ละสาขา มีดังนี้

### ❖ สาขาพืช

ภาวะการผลิตสาขาพืช ปี 2564 คาดว่าจะขยายตัวอยู่ในช่วงร้อยละ 1.0 – 2.0 โดยผลผลิตพืชหลัก คือ ข้าว และอ้อยโรงงาน แนวโน้มเพิ่มขึ้นจากสภาพอากาศที่คาดว่าจะยังเอื้ออำนวยต่อการเจริญเติบโต และปริมาณน้ำที่เพียงพอต่อการเพาะปลูก รวมถึงการดำเนินนโยบายและมาตรการของภาครัฐที่สนับสนุนภาคเกษตรอย่างต่อเนื่อง อย่างไรก็ตามยังมีความเสี่ยงเรื่องปริมาณน้ำ ภาวะฝนทิ้งช่วง การเปลี่ยนแปลงของสภาพอากาศ และการระบาดของศัตรูพืชต่าง ๆ ซึ่งอาจจะส่งผลกระทบต่อ การเพาะปลูกได้

### ❖ สาขาปศุสัตว์

ภาวะการผลิตสาขาปศุสัตว์ปี 2564 คาดว่าจะขยายตัวเพิ่มขึ้นอยู่ในช่วงร้อยละ 0.3 - 1.3 เนื่องจากปริมาณการผลิตปศุสัตว์ มีแนวโน้มเพิ่มขึ้น กรมปศุสัตว์ร่วมมือกับเกษตรกรผู้เลี้ยงในการควบคุมและป้องกันโรคจากภายนอกอย่างเข้มงวด ประกอบกับปศุสัตว์ในพื้นที่ให้คำปรึกษาแนะนำทำให้ระบบการผลิตปศุสัตว์มีประสิทธิภาพมากขึ้น อีกทั้งภาครัฐมีนโยบายส่งเสริมให้เกษตรกรเลี้ยงปศุสัตว์เป็นอาชีพเสริมเพิ่มรายได้

### ❖ สาขาประมง

ภาวะการผลิตสาขาประมงปี 2564 คาดว่าจะขยายตัวอยู่ในช่วงร้อยละ 0.5 - 1.5 คาดว่าจะมีปริมาณน้ำเพียงพอต่อการเพาะเลี้ยงสัตว์น้ำ และคาดว่า การจับสัตว์น้ำในแหล่งน้ำธรรมชาติจะเพิ่มมากขึ้น รวมทั้งการวางแผนการผลิตให้สอดคล้องกับความต้องการของตลาด ประกอบกับภาครัฐให้การส่งเสริมสนับสนุนการเลี้ยงสัตว์น้ำอย่างต่อเนื่อง

### ❖ สาขาบริการทางการเกษตร

การบริการทางการเกษตรปี 2564 มีแนวโน้มขยายตัวอยู่ในช่วงร้อยละ 0.8 – 1.8 เนื่องจากคาดว่าจะมีปริมาณน้ำที่เพียงพอต่อการเพาะปลูกเกษตรกรทำการเพาะปลูกเพิ่มขึ้น ส่งผลให้มีการใช้เทคโนโลยีในการบริการทางการเกษตร ด้านการเตรียมดินและการเก็บเกี่ยวผลผลิตมากขึ้น



## ตารางที่ 1 อัตราการขยายตัวของผลิตภัณฑ์มวลรวมภาคเกษตร จังหวัดอ่างทอง

หน่วย : ร้อยละ

สาขา	2563	2564
ภาคเกษตร	-9.7	0.5 - 1.5
พืช	-16.9	1.0 - 2.0
ปศุสัตว์	1.7	0.3 - 1.3
ประมง	-0.5	0.5 - 1.5
บริการทางการเกษตร	-14.9	0.8 - 1.8

ที่มา : สำนักงานเศรษฐกิจการเกษตรที่ 7

## ตารางที่ 2 ผลผลิตสินค้าเกษตรที่สำคัญ (ปีปฏิทิน)

สินค้า	ปี 2562	ปี 2563	อัตราการเปลี่ยนแปลง (ร้อยละ)
ข้าวเปลือกเจ้า (ตัน)	391,904	267,717	-31.69
อ้อยโรงงาน (ตัน)*	251,856	228,573	-9.24
สุกร (ตัว)	106,362	111,165	4.52
ไก่เนื้อ (ล้านตัว)	9.68	9.79	1.14
โคเนื้อ (ตัว)	5,158	5,380	4.30
ไข่ไก่ (ฟอง)	139.45	138.50	-0.68

ที่มา : ศูนย์สารสนเทศการเกษตร สำนักงานเศรษฐกิจการเกษตร

หมายเหตุ : \*ข้อมูลจากคณะกรรมการอ้อยและน้ำตาลทราย

## ตารางที่ 3 ราคาที่เกษตรกรขายได้ของสินค้าเกษตรที่สำคัญ

หน่วย: บาท

สินค้า	ปี 2562	ปี 2563	อัตราการเปลี่ยนแปลง (ร้อยละ)
ข้าวเปลือกเจ้าความชื้น 15 % (บาท/ตัน)	7,643	8,920	16.71
อ้อยโรงงาน (บาท/ตัน)	645.50	718.33	11.28
สุกรขุนพันธุ์ลูกผสม น้ำหนัก 100 กก.ขึ้นไป (บาท/กก.)	68.64	73.36	6.88
ไก่รุ่นพันธุ์เนื้อ (บาท/กก.)	40.00	37.39	-6.53
โคเนื้อ (บาท/กก.)	90.71	92.65	2.14
ไข่ไก่ (บาท/ฟอง)	3.01	3.05	1.19

ที่มา : ศูนย์สารสนเทศการเกษตร สำนักงานเศรษฐกิจการเกษตร