



# รายงานภาวะเศรษฐกิจการเกษตร จังหวัดลพบุรี

ภาวะเศรษฐกิจการเกษตรปี 2563 และแนวโน้มปี 2564

## ROAE Outlook

ภาวะเศรษฐกิจการเกษตร

หน้า

1. ภาพรวมเศรษฐกิจจังหวัด.....	2
2. ปัจจัยที่เกี่ยวข้องกับการผลิตภาคเกษตร	3
2.1 ราคาน้ำมัน	
2.2 สถานการณ์น้ำ	
2.3 สถานการณ์ภัยธรรมชาติ และโรคแมลงศัตรูพืชระบาด	
3. เครื่องชี้ทางด้านเศรษฐกิจการเกษตร.....	4
4. ภาวะเศรษฐกิจการเกษตรปี 2563.....	4
สาขาพืช	
สาขาปศุสัตว์	
สาขาประมง	
สาขาบริการทางการเกษตร	
5. แนวโน้มเศรษฐกิจการเกษตรปี 2564.....	11
สาขาพืช	
สาขาปศุสัตว์	
สาขาประมง	
สาขาบริการทางการเกษตร	
ตารางที่ 1 อัตราการขยายตัวของผลิตภัณฑ์มวลรวมภาคเกษตรจังหวัดลพบุรี.....	12
ตารางที่ 2 ผลผลิตสินค้าเกษตรที่สำคัญ (ปีปฏิทิน).....	12
ตารางที่ 3 ราคาที่เกษตรกรขายได้ของสินค้าเกษตรที่สำคัญ.....	12

## ภาวะเศรษฐกิจการเกษตรปี 2563 และแนวโน้มปี 2564

### จังหวัดลพบุรี

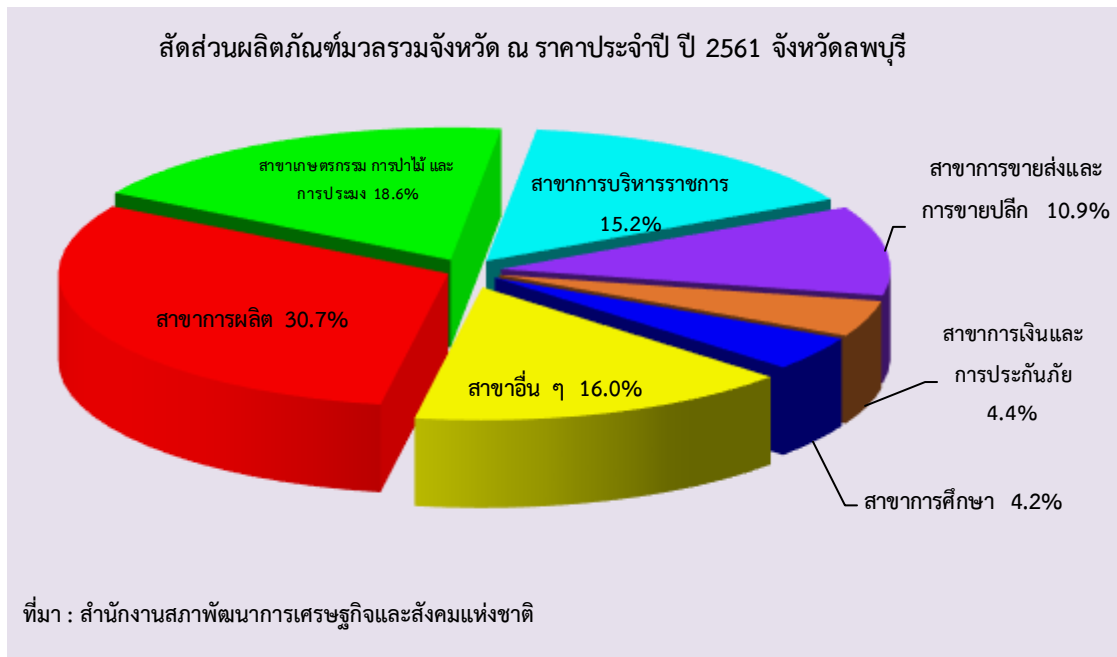
**ภาวะเศรษฐกิจการเกษตรปี 2563** หดตัวร้อยละ 2.1 เมื่อเทียบกับปีที่ผ่านมา โดยสาขาพืช สาขาประมง และสาขาบริการทางการเกษตร หดตัวร้อยละ 10.5 1.7 และ 9.1 ตามลำดับ สำหรับปัจจัยหลักที่ทำให้ภาคเกษตรหดตัว เกิดจากภาวะภัยแล้งต่อเนื่องจากปี 2562 ทำให้เกษตรกรลดพื้นที่ปลูกข้าวนาปรัง เนื่องจากปริมาณน้ำไม่เพียงพอ ประกอบกับในช่วงต้นฤดูเพาะปลูกข้าวนาปี ฝนทิ้งช่วงและมალ่าช้า ทำให้ต้องเลื่อนการปลูกข้าวนาปีออกไปอีก ส่งผลให้การจ้างบริการเตรียมดินและเก็บเกี่ยวลดลงตามพื้นที่การปลูกข้าวที่ลดลง นอกจากนี้สภาพอากาศที่ร้อนยังส่งผลให้เกษตรกรต้องลดปริมาณการเลี้ยงปลาหรือชะลอกการเลี้ยงออกไปด้วย ขณะเดียวกันความต้องการบริโภคเนื้อสัตว์ทั้งในและต่างประเทศเพิ่มขึ้น ประกอบกับมีหน่วยงานด้านปศุสัตว์ให้การส่งเสริม แนะนำ รวมทั้งการเฝ้าระวังควบคุมโรคระบาดอย่างมีประสิทธิภาพ แม้จะเป็นปัจจัยที่ทำให้สาขาปศุสัตว์ขยายตัวถึงร้อยละ 3.0 แต่ก็ยังส่งผลให้ดัชนีผลผลิตสินค้าเกษตรปี 2563 ลดลงร้อยละ 6.2 เมื่อเทียบกับปีที่ผ่านมา อย่างไรก็ตาม แม้อัตราสินค้าเกษตรเพิ่มขึ้นร้อยละ 2.3 ซึ่งเป็นผลมาจากราคาสินค้าเกษตรที่สำคัญ ได้แก่ ข้าว อ้อยโรงงาน สุกร น้ำมันดิบ และประมงปรับตัวเพิ่มขึ้น แต่ก็ยังส่งผลให้ดัชนีรายได้ภาคเกษตรยังคงลดลงร้อยละ 4.0

**แนวโน้มเศรษฐกิจการเกษตรปี 2564** คาดว่าจะขยายตัวอยู่ในช่วงร้อยละ 0.9 - 1.9 โดยขยายตัวในทุกสาขาการผลิต ดังนี้ สาขาพืชคาดว่าจะขยายตัวอยู่ในช่วงร้อยละ 0.4 - 1.4 สาขาปศุสัตว์คาดว่าจะขยายตัวอยู่ในช่วงร้อยละ 2.3 - 3.3 สาขาประมงคาดว่าจะขยายตัวอยู่ในช่วงร้อยละ 0.3 - 1.3 และสาขาบริการทางการเกษตรคาดว่าจะขยายตัวอยู่ในช่วงร้อยละ 0.6 - 1.6 **สำหรับปัจจัยที่ช่วยสนับสนุนให้ภาคเกษตรกลับมาขยายตัวได้ในปี 2564** ได้แก่ สภาพอากาศที่คาดการณ์ว่าจะมีปริมาณน้ำเพียงพอในการเพาะปลูกข้าว ราคาน้ำมันที่มีแนวโน้มทรงตัวอยู่ในระดับต่ำ ทำให้ต้นทุนการผลิตไม่เปลี่ยนแปลงมากนัก ประกอบกับภาครัฐมีโครงการส่งเสริมอาชีพ การเลี้ยงสัตว์และการดำเนินนโยบายด้านการเกษตรที่สำคัญอย่างต่อเนื่อง ทั้งการบริหารจัดการทรัพยากรน้ำ การพัฒนา Smart Farmer และ Young Smart Farmer การใช้หลักการตลาดนำการผลิต ฯลฯ เป็นต้น **ส่วนปัจจัยลบที่คาดว่าจะส่งผลกระทบต่อภาคเกษตร** ได้แก่ ปริมาณน้ำฝน ปัญหาการระบาดของโรคแมลงและศัตรูพืช และสถานการณ์การแพร่ระบาดของโควิด-19 อาจส่งผลกระทบต่อเศรษฐกิจ จึงจำเป็นต้องมีการติดตามและประเมินสถานการณ์ต่อไป



## 1. ภาพรวมเศรษฐกิจจังหวัด

ผลิตภัณฑ์มวลรวมจังหวัด ณ ราคาประจำปีของจังหวัดลพบุรี ปี 2561 มีมูลค่า 111,962 ล้านบาท ประกอบด้วยภาคเกษตรมีมูลค่า 20,601 ล้านบาท และภาคนอกเกษตรมีมูลค่า 90,361 ล้านบาท โดยมีสาขาการผลิตเป็นสาขาหลักที่ขับเคลื่อนเศรษฐกิจของจังหวัด คิดเป็นสัดส่วนร้อยละ 30.7 รองลงมา คือ สาขาเกษตรกรรม การป่าไม้ และการประมง คิดเป็นสัดส่วนร้อยละ 18.6 สาขาการบริหารราชการ คิดเป็นสัดส่วนร้อยละ 15.2 สาขาการขนส่ง และการขายปลีก คิดเป็นสัดส่วนร้อยละ 10.9 สาขาการเงินและการประกันภัย คิดเป็นสัดส่วนร้อยละ 4.4 สาขาการศึกษา คิดเป็นสัดส่วนร้อยละ 4.2 และสาขาอื่นๆ มีสัดส่วนรวมกันร้อยละ 16.0



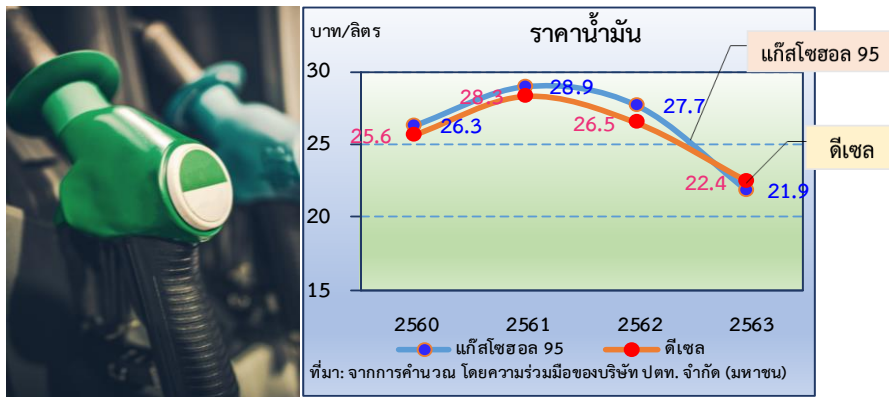
โครงสร้างการผลิตสาขาเกษตรกรรม การป่าไม้ และการประมง ของจังหวัดลพบุรี ประกอบด้วย สาขาพืช สาขาปศุสัตว์ สาขาประมง และสาขาบริการทางการเกษตร จังหวัดลพบุรีเป็นแหล่งผลิตสินค้าเกษตรที่สำคัญของประเทศ รวมทั้งยังรวมแหล่งอุตสาหกรรมแปรรูปการเกษตรที่เชื่อมโยงกับแหล่งผลิตสินค้าเกษตร โดยมีสินค้าด้านปศุสัตว์เป็นสินค้าหลักในการขับเคลื่อนเศรษฐกิจ ดังนั้น จังหวัดจึงให้ความสำคัญกับภาคเกษตรตั้งแต่ต้นน้ำ กลางน้ำ ปลายน้ำ เพื่อพัฒนาอย่างครบวงจร และเพิ่มขีดความสามารถในการแข่งขัน นอกจากนี้นโยบายด้านการเกษตรอื่นๆ อาทิ การยกระดับคุณภาพสินค้าเกษตร ระบบส่งเสริมเกษตรแบบแปลงใหญ่ การพัฒนาศักยภาพกระบวนการผลิตสินค้าเกษตร การวางแผนการผลิตอย่างเหมาะสมและสอดคล้องกับความต้องการของตลาด ยังเป็นส่วนสำคัญที่ส่งผลต่อการเจริญเติบโตทางเศรษฐกิจของจังหวัด



## 2. ปัจจัยที่เกี่ยวข้องกับการผลิตภาคเกษตร

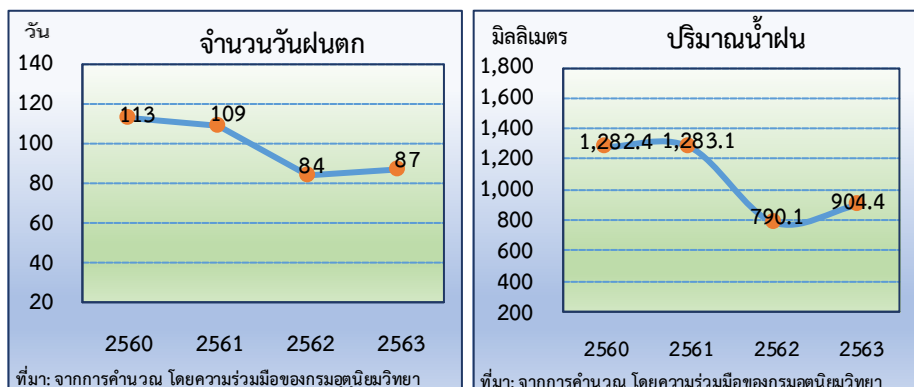
### 2.1 ราคาน้ำมัน

ในปี 2563 ราคาน้ำมันแก๊สโซฮอล์ 95 เฉลี่ยอยู่ที่ 21.9 บาทต่อลิตร ลดลงร้อยละ 20.9 จากปี 2562 ซึ่งอยู่ที่ 27.7 บาทต่อลิตร ราคาน้ำมันดีเซล เฉลี่ยอยู่ที่ 22.4 บาทต่อลิตร ลดลงร้อยละ 15.3 จากปี 2562 ซึ่งอยู่ที่ 26.5 บาทต่อลิตร การปรับตัวของราคาน้ำมันในตลาดโลก ส่งผลกระทบต่อราคาน้ำมันในประเทศ ซึ่งมีผลต่อต้นทุนการผลิตทางการเกษตร



### 2.2 สถานการณ์น้ำ

จำนวนวันฝนตกในจังหวัดลพบุรี ปี 2563 เฉลี่ย 87 วัน เพิ่มขึ้นจากปี 2562 ซึ่งอยู่ที่ 84 วัน หรือเพิ่มขึ้นร้อยละ 3.6 ในขณะที่ปริมาณน้ำฝน ปี 2563 มีปริมาณ 904.4 มิลลิเมตร เพิ่มขึ้นจากปี 2562 ที่มีปริมาณ 790.1 มิลลิเมตร หรือเพิ่มขึ้นร้อยละ 14.5 เนื่องจากได้รับอิทธิพลของพายุโซนร้อนโนอึลพัดผ่านบริเวณประเทศไทยในช่วงกลางเดือนกันยายน 2563



### 2.3 สถานการณ์ภัยธรรมชาติ และโรคแมลง ศัตรูพืชระดับ

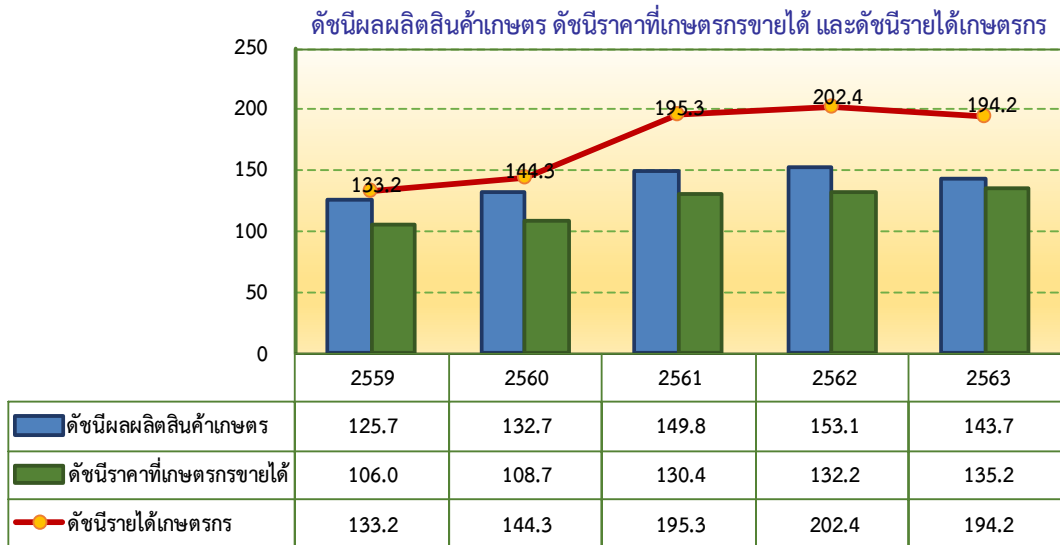
2.3.1 การเปลี่ยนแปลงของสภาพภูมิอากาศ (Climate Change) ส่งผลให้อุณหภูมิเพิ่มสูงขึ้น ฝนทิ้งช่วงยาวนาน เกิดภาวะภัยแล้ง

2.3.2 สถานการณ์การระบาดของโรคพืช แมลงศัตรูพืช เช่น โรคใบด่างในมันสำปะหลัง เพลี้ยกระโดดสีน้ำตาล ในนาข้าว หนอนกออ้อย ซึ่งหน่วยงานที่เกี่ยวข้องมีการตรวจติดตามเฝ้าระวัง สามารถควบคุมป้องกันการระบาดในพื้นที่ได้

2.3.3 ด้านปศุสัตว์ กรมปศุสัตว์มีการเตรียมความพร้อมรับมือโรคปากเท้าเปื่อย (FMD) และโรคเพิร์ธ (PRRS) รวมทั้งเฝ้าระวังโรคคหิวหัดแอฟริกาในสุกร (ASF) อย่างเข้มงวดมากขึ้น



### 3. เครื่องชี้ทางด้านเศรษฐกิจการเกษตร

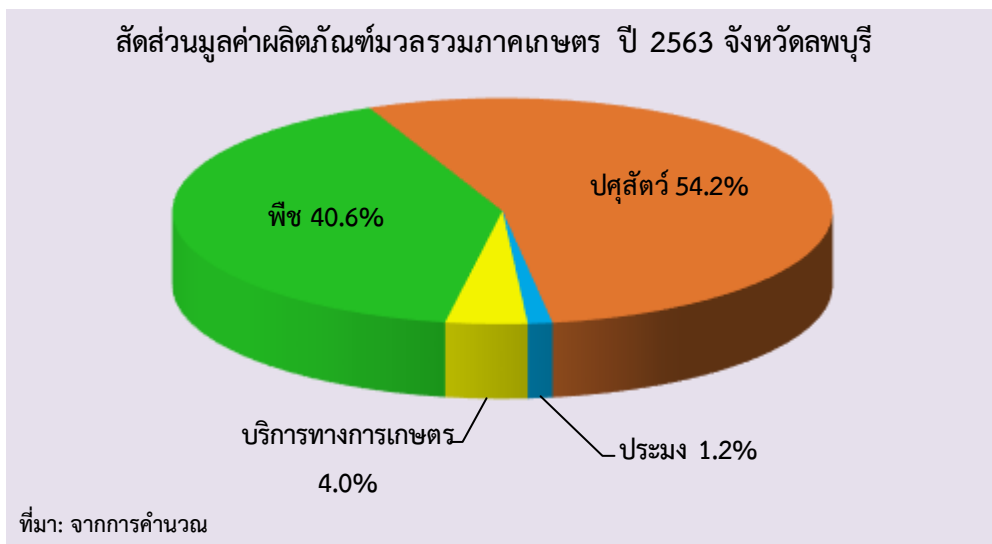


ที่มา : จากการคำนวณ

จากกราฟแสดงให้เห็นว่า ดัชนีผลผลิตสินค้าเกษตรจังหวัดลพบุรีปี 2563 อยู่ที่ระดับ 143.7 ลดลงร้อยละ 6.2 จากปีที่ผ่านมา ซึ่งอยู่ที่ระดับ 153.1 เนื่องจากสินค้าพืช และสินค้าประมง มีปริมาณผลผลิตลดลง แม้ดัชนีราคาที่เกษตรกรขายได้อยู่ที่ระดับ 135.2 เพิ่มขึ้นร้อยละ 2.3 จากปีที่ผ่านมา ซึ่งอยู่ที่ระดับ 132.2 เนื่องจากราคาสินค้าเกษตรที่สำคัญเพิ่มขึ้น ได้แก่ ข้าว อ้อยโรงงาน สุก รันน้ำมด และประมง แต่ก็ยังส่งผลให้ดัชนีรายได้เกษตรกรลดลงอยู่ที่ระดับ 194.2 หรือลดลงร้อยละ 4.0 จากปีที่ผ่านมา ซึ่งอยู่ที่ระดับ 202.4

### 4. ภาวะเศรษฐกิจการเกษตร ปี 2563

สาขาการผลิตทางการเกษตรที่สำคัญของจังหวัดลพบุรีในปี 2563 ได้แก่ สาขาปศุสัตว์ ซึ่งมีสัดส่วนถึงร้อยละ 54.2 ของผลิตภัณฑ์มวลรวมจังหวัดภาคเกษตร หรือ GPP ภาคเกษตร รองลงมา คือ สาขาพืช สาขาบริการทางการเกษตร และสาขาประมง คิดเป็นร้อยละ 40.6 4.0 และ 1.2 ตามลำดับ



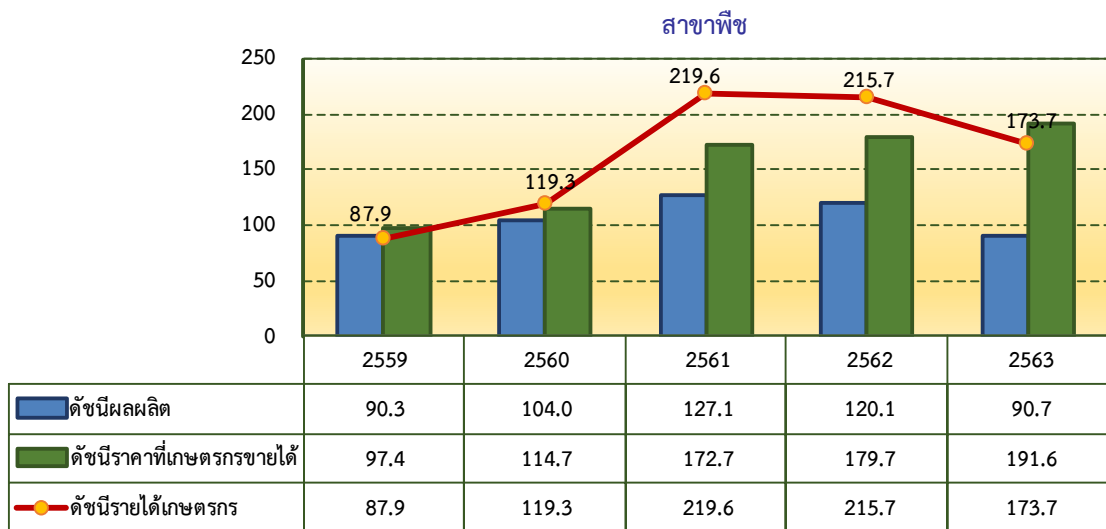


การประมาณการอัตราการขยายตัวของภาวะเศรษฐกิจการเกษตรจังหวัดลพบุรี ได้พิจารณาจากปัจจัยต่าง ๆ ที่เกี่ยวข้องกับการผลิตภาคเกษตรดังกล่าวข้างต้น อาทิ สภาพอากาศที่ค่อนข้างแห้งแล้ง ปริมาณน้ำมีไม่เพียงพอต่อการเกษตรเกิดภาวะฝนทิ้งช่วง ส่งผลให้ภาวะเศรษฐกิจการเกษตรของจังหวัดลพบุรีในปี 2563 หดตัวร้อยละ 2.1 เมื่อเทียบกับปี 2562 โดยสาขาพืช หดตัวร้อยละ 10.5 สาขาประมง หดตัวร้อยละ 1.7 และสาขาบริการทางการเกษตร หดตัวร้อยละ 9.1 ส่วนสาขาปศุสัตว์ ขยายตัวร้อยละ 3.0 สำหรับรายละเอียดในแต่ละสาขา มีดังนี้

### ❖ สาขาพืช

ปริมาณการผลิตพืชในปี 2563 ลดลงเมื่อเทียบกับปี 2562 โดยดัชนีผลผลิตอยู่ที่ระดับ 90.7 ลดลงร้อยละ 24.5 จากปี 2562 ซึ่งอยู่ที่ระดับ 120.1 ขณะที่ดัชนีราคาพืชที่เกษตรกรขายได้โดยเฉลี่ยอยู่ที่ระดับ 191.6 เพิ่มขึ้นร้อยละ 6.6 จากปี 2562 ซึ่งอยู่ที่ระดับ 179.7 แต่ก็ยังส่งผลให้ดัชนีรายได้เกษตรกรของสาขาพืชลดลงมาอยู่ที่ระดับ 173.7 หรือลดลงร้อยละ 19.5 จากปี 2562 ซึ่งอยู่ที่ระดับ 215.7

ดัชนีผลผลิต ดัชนีราคาที่เกษตรกรขายได้ และดัชนีรายได้เกษตรกร



ที่มา: จากการคำนวณ

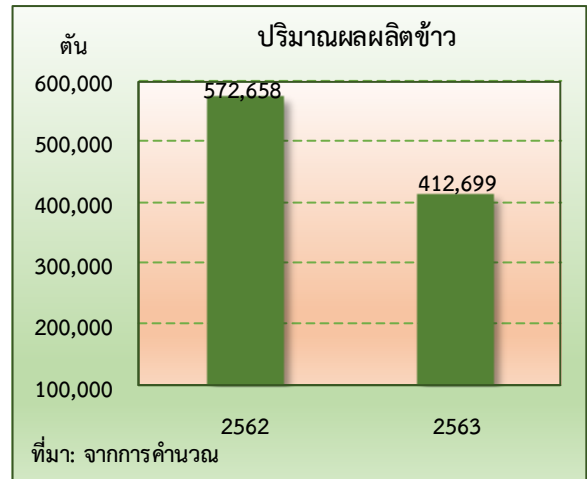
ภาวะการผลิตสาขาพืชปี 2563 มีผลผลิตพืชที่สำคัญ ได้แก่ ข้าว อ้อยโรงงาน และมันสำปะหลังโรงงาน ผลผลิตลดลงร้อยละ 27.93 43.40 และ 1.14 ตามลำดับ โดยผลผลิตข้าวนาปรังลดลงตามเนื้อที่เพาะปลูกจากการส่งเสริมให้เกษตรกรปรับเปลี่ยนไปปลูกพืชใช้น้ำน้อย เช่น โครงการส่งเสริมการปลูกพืชหลากหลาย เป็นต้น สำหรับอ้อยโรงงาน และมันสำปะหลังโรงงาน ได้รับผลกระทบจากความผันผวนของสภาพอากาศที่แห้งแล้งยาวนาน ส่งผลให้ปริมาณผลผลิตลดลง แม้ข้าวโพดเลี้ยงสัตว์ซึ่งเป็นสินค้าเกษตรที่สำคัญจะมีปริมาณผลผลิตเพิ่มขึ้นร้อยละ 3.31 แต่ก็ยังส่งผลให้สาขาพืชในปี 2563 หดตัวร้อยละ 10.5



## ❖ ข้าว

### ภาวะการผลิต

ปริมาณผลผลิตข้าวปี 2563 เท่ากับ 412,699 ตัน ลดลงจากปีที่ผ่านมา ซึ่งผลิตได้ 572,658 ตัน หรือลดลงร้อยละ 27.93 เนื่องจากพื้นที่เพาะปลูกข้าวนาปรังลดลงจากปัญหาภัยแล้งที่เกิดขึ้นต่อเนื่อง ส่งผลให้พื้นที่เพาะปลูกข้าวนาปรังลดลงร้อยละ 80.93 นอกจากนี้ข้าวนาปีนอกเขตชลประทานยืนต้นตายเป็นจำนวนมาก เนื่องจากขาดน้ำจึงส่งผลให้ผลผลิตข้าวโดยรวมลดลงจากปีที่ผ่านมา



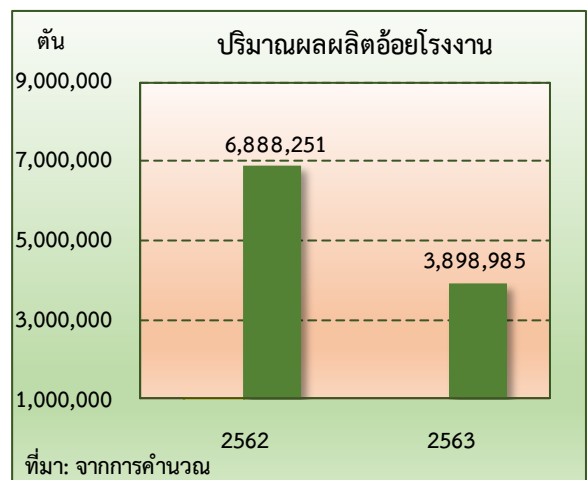
### ระดับราคา

ปี 2563 ราคาข้าวเปลือกเจ้าความชื้น 15% ที่เกษตรกรขายได้เฉลี่ยตันละ 8,942 บาท เพิ่มขึ้นร้อยละ 14.33 เมื่อเทียบกับปี 2562 ที่มีราคาเฉลี่ยอยู่ที่ตันละ 7,821 บาท เนื่องจากผลผลิตออกสู่ตลาดลดลง

## ❖ อ้อยโรงงาน

### ภาวะการผลิต

ปริมาณผลผลิตอ้อยโรงงานปี 2563 เท่ากับ 3,898,985 ตัน ลดลงจากปีที่ผ่านมาซึ่งผลิตได้ 6,888,251 ตัน หรือลดลงร้อยละ 43.40 เนื่องจากได้รับผลกระทบจากภาวะภัยแล้งทำให้ต้นอ้อยเติบโตไม่เต็มที่ เกษตรกรบางรายปรับเปลี่ยนพื้นที่ไปปลูกข้าวโพดเลี้ยงสัตว์แทน



### ระดับราคา

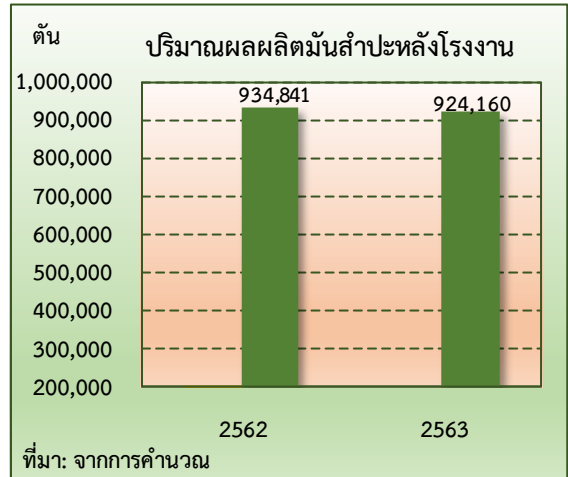
ปี 2563 ราคาอ้อยโรงงานที่เกษตรกรขายได้เฉลี่ยอยู่ที่ตันละ 703 บาท เพิ่มขึ้นจากปีที่ผ่านมา ซึ่งมีราคาเฉลี่ยตันละ 645 บาท หรือเพิ่มขึ้นร้อยละ 8.99 เนื่องจากผลผลิตอ้อยโรงงานลดลง และราคาน้ำตาลทรายดิบในตลาดโลกเพิ่มขึ้น ส่งผลให้ราคาที่เกษตรกรขายได้สูงขึ้น



❖ **มันสำปะหลังโรงงาน**

**ภาวะการผลิต**

มันสำปะหลังโรงงานปี 2563 มีปริมาณผลผลิตเท่ากับ 924,160 ตัน ลดลงจากปีที่ผ่านมา ซึ่งผลิตได้ 934,841 ตัน หรือลดลงร้อยละ 1.14 เนื่องจากเกษตรกรลดพื้นที่เพาะปลูกลง ประกอบกับปัญหาภัยแล้งและฝนทิ้งช่วงเป็นเวลานาน ทำให้การเจริญเติบโตของมันสำปะหลังโรงงานไม่สมบูรณ์ หัวมันโตไม่เต็มที่ไม่ได้ให้น้ำหนัก ส่งผลให้ผลผลิตเฉลี่ยต่อไร่ลดลง



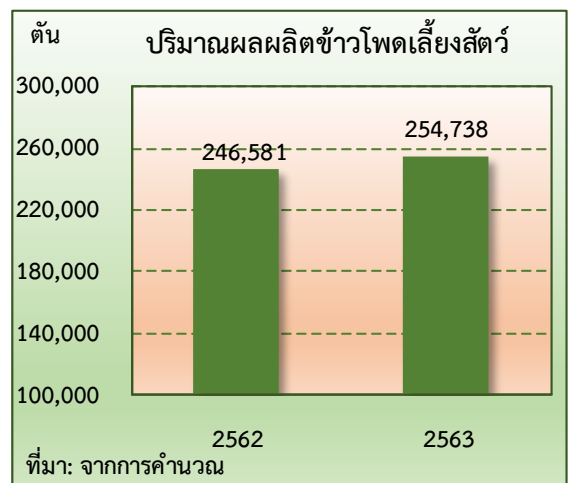
**ระดับราคา**

ปี 2563 ราคามันสำปะหลังโรงงานที่เกษตรกรขายได้ เฉลี่ยอยู่ที่กิโลกรัมละ 1.90 บาท ลดลงจากปีที่ผ่านมา ร้อยละ 7.21 ที่มีราคาเฉลี่ยกิโลกรัมละ 2.05 บาท เนื่องจากคุณภาพหัวมันสำปะหลังโรงงานไม่ดีนักจากภาวะภัยแล้งที่ทำให้เปอร์เซ็นต์เชื้อแป้งในหัวมันสำปะหลังโรงงานลดลง

❖ **ข้าวโพดเลี้ยงสัตว์**

**ภาวะการผลิต**

ข้าวโพดเลี้ยงสัตว์ปี 2563 มีปริมาณผลผลิตเท่ากับ 254,738 ตัน เพิ่มขึ้นจากปีที่ผ่านมา ซึ่งผลิตได้ 246,581 ตัน หรือเพิ่มขึ้นร้อยละ 3.31 เนื่องจากเกษตรกรปลูกข้าวโพดเลี้ยงสัตว์แทนมันสำปะหลังที่ขาดแคลนที่อนพันธุ์ และปลูกแทนอ้อยโรงงานที่ประสบภัยแล้ง ประกอบกับราคาซื้อขายในปีที่ผ่านมาสูงจูงใจให้เกษตรกรขยายพื้นที่เพาะปลูกเพิ่มขึ้น



**ระดับราคา**

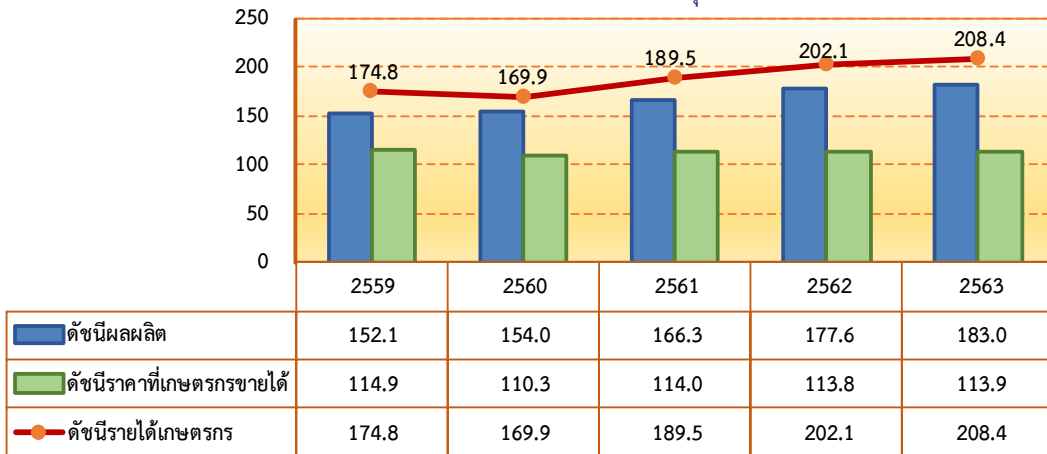
ปี 2563 ราคาข้าวโพดเลี้ยงสัตว์ที่เกษตรกรขายได้ ณ ความชื้น 14.5% เฉลี่ยอยู่ที่กิโลกรัมละ 7.70 บาท โดยลดลงจากปีที่ผ่านมา ร้อยละ 2.62 ซึ่งมีราคาเฉลี่ยกิโลกรัมละ 7.91 บาท เนื่องจากภาวะภัยแล้ง และปัญหาหนอนกระทู้ระบาด ทำให้คุณภาพของข้าวโพดเลี้ยงสัตว์ไม่ดี ส่งผลให้ราคาซื้อขายปรับตัวลดลง



### ❖ สาขาปศุสัตว์

ผลผลิตปศุสัตว์ปี 2563 เพิ่มขึ้นเมื่อเทียบกับปี 2562 โดยดัชนีผลผลิตเฉลี่ยปี 2563 อยู่ที่ระดับ 183.0 เพิ่มขึ้นร้อยละ 3.0 จากปี 2562 ซึ่งอยู่ที่ระดับ 177.6 ขณะที่ดัชนีราคาสินค้าปศุสัตว์ที่เกษตรกรขายได้โดยเฉลี่ยอยู่ที่ระดับ 113.9 เพิ่มขึ้นร้อยละ 0.1 จากปี 2562 ซึ่งอยู่ที่ระดับ 113.8 ส่งผลให้ดัชนีรายได้เกษตรกรสาขาปศุสัตว์เพิ่มขึ้นอยู่ที่ระดับ 208.4 หรือเพิ่มขึ้นร้อยละ 3.1 จากปี 2562 ซึ่งอยู่ที่ระดับ 202.1

ดัชนีผลผลิต ดัชนีราคาที่เกษตรกรขายได้ และดัชนีรายได้เกษตรกร  
สาขาปศุสัตว์



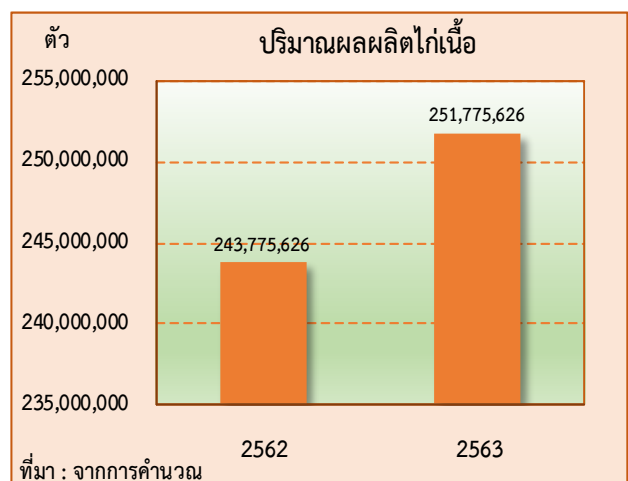
ที่มา: จากการคำนวณ

การผลิตสาขาปศุสัตว์ปี 2563 ขยายตัวร้อยละ 3.0 เมื่อเทียบกับปี 2562 เนื่องจากผู้เลี้ยงไก่เนื้อ สุกร และ นำนมดิบ มีการปรับระบบการเลี้ยงเข้าสู่ระบบมาตรฐานฟาร์มมีการเฝ้าระวังควบคุมโรคระบาดสัตว์เป็นอย่างดี ประกอบกับเจ้าหน้าที่ของหน่วยงานที่เกี่ยวข้องในระดับพื้นที่ให้ความช่วยเหลือดูแล ให้คำปรึกษาแนะนำอย่างทั่วถึง ทำให้ระบบการผลิตปศุสัตว์มีประสิทธิภาพมากขึ้น นอกจากนี้ ตลาดทั้งในและต่างประเทศยังมีความต้องการเพิ่มขึ้นอย่างต่อเนื่อง

### ❖ ไก่เนื้อ

#### ภาวะการผลิต

ปริมาณการผลิตไก่เนื้อปี 2563 เพิ่มขึ้นเมื่อเทียบกับปี 2562 โดยเพิ่มขึ้นจาก 243,775,626 ตัว เป็น 251,775,626 ตัว หรือเพิ่มขึ้นร้อยละ 3.28 เนื่องจากมีการขยายการผลิตเพื่อรองรับความต้องการของตลาดที่ยังคงมีอยู่อย่างต่อเนื่อง ขณะที่ความต้องการบริโภคภายในประเทศเพิ่มขึ้นเช่นกันเนื่องจากเนื้อไก่มีราคาต่ำกว่าเนื้อสัตว์ประเภทอื่น



ที่มา: จากการคำนวณ

#### ระดับราคา

ในปี 2563 ราคาไก่รุ่นพันธุ์เนื้อที่เกษตรกรขายได้เฉลี่ยอยู่ที่กิโลกรัมละ 34.75 บาท ลดลงจากปี 2562 ที่มีราคาเฉลี่ยอยู่ที่กิโลกรัมละ 35.13 บาท หรือลดลงร้อยละ 1.09 เนื่องจากปริมาณผลผลิตไก่เนื้อออกสู่ตลาดเพิ่มขึ้น

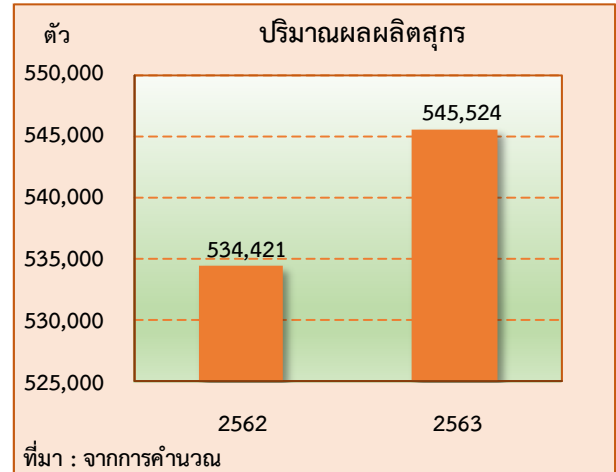




## ❖ สุกกร

### ภาวะการผลิต

ปริมาณการผลิตสุกกร ปี 2563 เพิ่มขึ้นเมื่อเทียบกับปี 2562 โดยเพิ่มขึ้นตามความต้องการบริโภคที่เพิ่มขึ้น ทำให้มีผลผลิตสุกกรออกสู่ตลาดอย่างสม่ำเสมอ โดยในปี 2563 มีปริมาณการผลิตสุกกรมีชีวิต 545,524 ตัว เพิ่มขึ้นจากปีที่ผ่านมา ที่มีปริมาณการผลิต 534,421 ตัว หรือเพิ่มขึ้นร้อยละ 2.08 เนื่องจากเกษตรกรผู้เลี้ยงขยายปริมาณการผลิต มีระบบการบริหารจัดการฟาร์มที่ดี รวมทั้งการเฝ้าระวังควบคุมโรคระบาดสุกกรอย่างมีประสิทธิภาพ



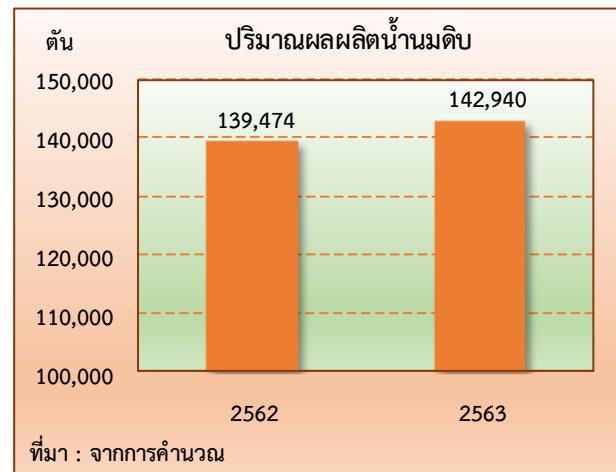
### ระดับราคา

ปี 2563 ราคาสุกกรที่เกษตรกรขายได้เฉลี่ย (น้ำหนัก 100 กก.ขึ้นไป) อยู่ที่กิโลกรัมละ 73.75 บาท เพิ่มขึ้นร้อยละ 6.05 จากปีที่ผ่านมา ที่มีราคาเฉลี่ยกิโลกรัมละ 69.54 บาท เนื่องจากพบการระบาดของโรคคอหิวแห่แอฟริกาในสุกกรในหลายประเทศ ขณะที่ประเทศไทยสามารถควบคุมโรคระบาดได้อย่างมีประสิทธิภาพ ส่งผลให้ตลาดภายในประเทศและตลาดส่งออกยังคงมีความต้องการเนื้อสุกกรของไทยอย่างต่อเนื่อง

## ❖ น้ำนมดิบ

### ภาวะการผลิต

ปริมาณการผลิตน้ำนมดิบในปี 2563 มีปริมาณ 142,940 ตันเพิ่มขึ้นจากปี 2562 ที่มีการผลิต 139,474 ตัน หรือเพิ่มขึ้นร้อยละ 2.48 เนื่องจากมีจำนวนแม่โครีดนมเพิ่มขึ้น ประกอบกับมีการปลดแม่โครีดนมที่ให้ผลผลิตน้อยและอายุมาก ออกจากฟาร์มและทดแทนด้วยแม่โคพันธุ์ดี รวมทั้งเกษตรกรมีการพัฒนาการเลี้ยงและการบริหารจัดการฟาร์มที่ดี ทำให้อัตราการให้น้ำนมเฉลี่ยเพิ่มขึ้นและมีคุณภาพอยู่ในเกณฑ์ดี ส่งผลให้ปริมาณน้ำนมดิบเพิ่มขึ้น



### ระดับราคา

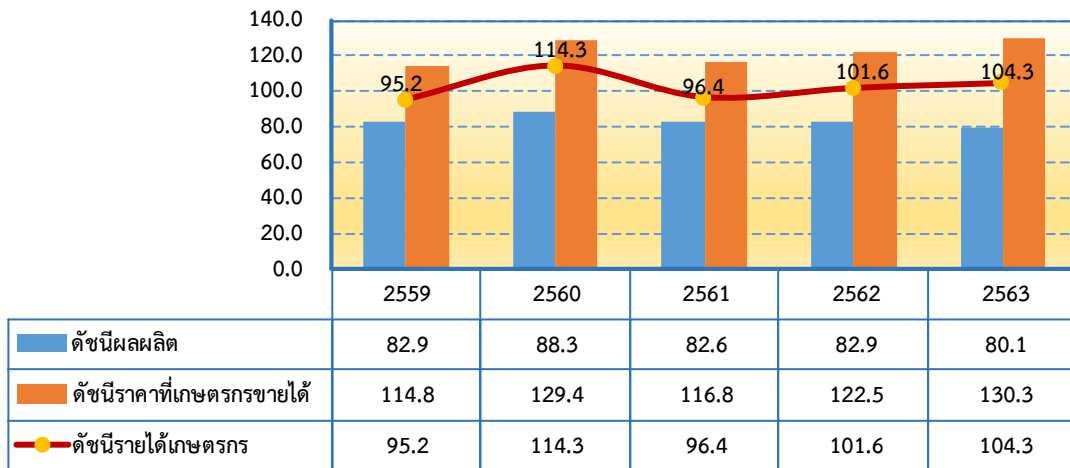
ในปี 2563 ราคาน้ำนมดิบที่เกษตรกรขายได้เฉลี่ยอยู่ที่กิโลกรัมละ 18.18 บาท เพิ่มขึ้นร้อยละ 0.33 จากปี 2562 ที่มีราคาเฉลี่ยกิโลกรัมละ 18.12 บาท ราคาซื้อขายน้ำนมดิบยังอยู่ในเกณฑ์ดีตามคุณภาพน้ำนม



### ❖ สาขาประมง

ผลผลิตประมงจังหวัดลพบุรี ปี 2563 ลดลงเมื่อเทียบกับปี 2562 โดยดัชนีผลผลิตเฉลี่ยอยู่ที่ระดับ 80.1 ลดลงร้อยละ 3.4 จากปี 2562 ซึ่งอยู่ที่ระดับ 82.9 ขณะที่ดัชนีราคาสินค้าประมงที่เกษตรกรขายได้โดยเฉลี่ยอยู่ที่ระดับ 130.3 เพิ่มขึ้นร้อยละ 6.4 จากปี 2562 ซึ่งอยู่ที่ระดับ 122.5 ส่งผลให้ดัชนีรายได้เกษตรกรสาขาประมงเพิ่มขึ้นอยู่ที่ระดับ 104.3 หรือเพิ่มขึ้นร้อยละ 2.7 จากปี 2562 ซึ่งอยู่ที่ระดับ 101.6

ดัชนีผลผลิต ดัชนีราคาที่เกษตรกรขายได้ และดัชนีรายได้เกษตรกร  
สาขาประมง



ที่มา: จากการคำนวณ

ภาวะการผลิตสาขาประมงจังหวัดลพบุรี ปี 2563 หดตัวร้อยละ 1.7 เมื่อเทียบกับปี 2562 เนื่องจากสภาพอากาศและปริมาณน้ำไม่เพียงพอต่อการเลี้ยง เกษตรกรจึงลดจำนวนการเพาะเลี้ยงลงเพื่อลดความเสี่ยงการขาดทุนและความเสียหายอื่นที่อาจเกิดขึ้นได้



### ❖ สาขาบริการทางการเกษตร

ในปี 2563 สาขาบริการทางการเกษตรจังหวัดลพบุรี หดตัวร้อยละ 9.1 เนื่องจากเกษตรกรลดพื้นที่เพาะปลูกข้าว ส่งผลให้มีการใช้เทคโนโลยีในการบริการทางการเกษตร ด้านการเตรียมดินและการจ้างเครื่องเก็บเกี่ยวลดลง



## 5. แนวโน้มเศรษฐกิจการเกษตร ปี 2564

เศรษฐกิจการเกษตรจังหวัดลพบุรีในปี 2564 คาดว่าจะมีการขยายตัวอยู่ในช่วงร้อยละ 0.9 - 1.9 จากปี 2563 จากการขยายตัวของสาขาปศุสัตว์ ซึ่งมีสัดส่วนเป็นอันดับหนึ่งของภาคเกษตร โดยคาดว่าจะขยายตัวอยู่ในช่วงร้อยละ 2.3 - 3.3 สาขาพืชคาดว่าจะขยายตัวอยู่ในช่วงร้อยละ 0.4 - 1.4 สาขาประมงคาดว่าจะขยายตัวอยู่ในช่วงร้อยละ 0.3 - 1.3 และสาขาบริการทางการเกษตรคาดว่าจะขยายตัวอยู่ในช่วงร้อยละ 0.6 - 1.6 สำหรับรายละเอียดในแต่ละสาขา มีดังนี้

### ❖ สาขาพืช

ภาวะการผลิตสาขาพืชปี 2564 คาดว่าจะขยายตัวในช่วงร้อยละ 0.4 - 1.4 เนื่องจากปริมาณน้ำฝนที่เพิ่มขึ้นในช่วงครึ่งหลังของปี 2563 เป็นปัจจัยที่เอื้ออำนวยต่อการเจริญเติบโตและการให้ผลผลิตของพืชที่จะเก็บเกี่ยวในช่วงต้นปี สำหรับพื้นที่เพาะปลูกข้าวนาปรังคาดว่าจะเพิ่มขึ้นจากปีที่ผ่านมา รวมถึงภาครัฐได้ส่งเสริมให้เกษตรกรเพาะปลูกพืชในพื้นที่ที่เหมาะสม อย่างไรก็ตามยังมีความเสี่ยงเรื่องปริมาณน้ำ ภาวะฝนทิ้งช่วง การเปลี่ยนแปลงของสภาพอากาศ และการระบาดของศัตรูพืชต่างๆ ซึ่งอาจจะส่งผลกระทบต่อ การเพาะปลูกได้

### ❖ สาขาปศุสัตว์

ภาวะการผลิตสาขาปศุสัตว์ปี 2564 คาดว่าจะขยายตัวเพิ่มขึ้นอยู่ในช่วงร้อยละ 2.3 - 3.3 เนื่องจากเกษตรกรและกรมปศุสัตว์ร่วมมือกันในการควบคุมและป้องกันการเกิดโรคระบาดอย่างเข้มงวด ทำให้ระบบการผลิตปศุสัตว์มีประสิทธิภาพมากขึ้น ประกอบกับราคาในปีที่ผ่านมาอยู่ในเกณฑ์ดี อีกทั้งภาครัฐมีนโยบายส่งเสริมให้เกษตรกรเลี้ยงปศุสัตว์เป็นอาชีพเสริมเพิ่มรายได้

### ❖ สาขาประมง

ภาวะการผลิตสาขาประมงปี 2564 คาดว่าจะขยายตัวอยู่ในช่วงร้อยละ 0.3 - 1.3 เนื่องจากปัญหาภัยแล้งเริ่มคลี่คลาย ปริมาณน้ำมีเพียงพอต่อการเพาะเลี้ยง คาดว่าเกษตรกรจะเพิ่มอัตราการปล่อยลูกพันธุ์ปลาเพาะเลี้ยง ส่งผลให้ผลผลิตเพิ่มขึ้น

### ❖ สาขาบริการทางการเกษตร

การบริการทางการเกษตรปี 2564 มีแนวโน้มขยายตัวอยู่ในช่วงร้อยละ 0.6 - 1.6 เนื่องจากคาดว่าปริมาณน้ำมีมากกว่าปีที่ผ่านมาทำให้พื้นที่เพาะปลูกข้าวเพิ่มขึ้น ส่งผลให้การใช้เทคโนโลยีในการบริการทางการเกษตรด้านการเตรียมดิน และการจ้างเครื่องเก็บเกี่ยวผลผลิตเพิ่มขึ้นด้วย



ตารางที่ 1 อัตราการขยายตัวของผลิตภัณฑ์มวลรวมภาคเกษตร จังหวัดลพบุรี

หน่วย: ร้อยละ

สาขา	2563	2564
ภาคเกษตร	-2.1	0.9 - 1.9
พืช	-10.5	0.4 - 1.4
ปศุสัตว์	3.0	2.3 - 3.3
ประมง	-1.7	0.3 - 1.3
บริการทางการเกษตร	-9.1	0.6 - 1.6

ที่มา : สำนักงานเศรษฐกิจการเกษตรที่ 7

ตารางที่ 2 ผลผลิตสินค้าเกษตรที่สำคัญ (ปีปฏิทิน)

สินค้า	ปี 2562	ปี 2563	อัตราการเปลี่ยนแปลง (ร้อยละ)
ข้าวเปลือกเจ้า (ตัน)	572,658	412,699	-27.93
อ้อยโรงงาน* (ตัน)	6,888,251	3,898,985	-43.40
มันสำปะหลังโรงงาน (ตัน)	934,841	924,160	-1.14
ข้าวโพดเลี้ยงสัตว์ (ตัน)	246,581	254,738	3.31
ไถ่เนื้อ (ตัว)	243,775,626	251,775,626	3.28
สุกร (ตัว)	534,421	545,524	2.08
นํ้านมดิบ (ตัน)	139,474	142,940	2.48

ที่มา : ศูนย์สารสนเทศการเกษตร สำนักงานเศรษฐกิจการเกษตร

หมายเหตุ \* ข้อมูลจากสำนักงานคณะกรรมการอ้อยและน้ำตาลทราย

ตารางที่ 3 ราคาที่เกษตรกรขายได้ของสินค้าเกษตรที่สำคัญ

หน่วย: บาท

สินค้า	ปี 2562	ปี 2563	อัตราการเปลี่ยนแปลง (ร้อยละ)
ข้าวเปลือกเจ้า ความชื้น 15% (บาท/ตัน)	7,821	8,942	14.33
อ้อยโรงงาน (บาท/ตัน)	645	703	8.99
มันสำปะหลังโรงงาน (บาท/กก.)	2.05	1.90	-7.21
ข้าวโพดเลี้ยงสัตว์ ความชื้น 14.5% (บาท/กก.)	7.91	7.70	-2.62
ไถ่รุ่นพันธุ์เนื้อ (บาท/กก.)	35.13	34.75	-1.09
สุกรน้ำหนัก 100 กก.ขึ้นไป (บาท/กก.)	69.54	73.75	6.05
นํ้านมดิบ (บาท/กก.)	18.12	18.18	0.33

ที่มา : ศูนย์สารสนเทศการเกษตร สำนักงานเศรษฐกิจการเกษตร