

การศึกษาแนวทางการพัฒนาเกษตรอินทรีย์ เพื่อการท่องเที่ยวเชิงเกษตร



ส่วนแผนพัฒนาเกษตรเชิงธุรกิจการเกษตร
สำนักงานเศรษฐกิจการเกษตรที่ 8
มกราคม 2568

คำนำ

การศึกษาแนวทางการพัฒนาเกษตรอินทรีย์เพื่อการท่องเที่ยวเชิงเกษตร เป็นภารกิจส่วนหนึ่งของ ส่วนแผนพัฒนาเขตเศรษฐกิจการเกษตร สำนักงานเศรษฐกิจการเกษตรที่ 1-12 จึงมีความจำเป็นอย่างยิ่งที่เจ้าหน้าที่ผู้ปฏิบัติงานต้องมีความรู้ความเข้าใจเกี่ยวกับขั้นตอนการจัดทำแนวทางการพัฒนาเกษตรอินทรีย์เพื่อการท่องเที่ยวเชิงเกษตร สำหรับให้เกษตรกรและสถาบันเกษตรกรมีข้อมูลประกอบการตัดสินใจเพื่อวางแผนการบริหารจัดการผลผลิตเกษตรอินทรีย์และผลิตภัณฑ์ของตนเองให้สอดคล้องกับความต้องการบริโภคของนักท่องเที่ยวในชุมชน หน่วยงานทั้งในและนอกกระทรวงเกษตรและสหกรณ์ ทั้งส่วนกลางและในระดับพื้นที่มีข้อมูลเพื่อสนับสนุนให้เกิดการบริโภคและเพิ่มมูลค่าสินค้าเกษตรอินทรีย์ ควบคู่ไปกับการพัฒนาท่องเที่ยวเชิงเกษตร

ดังนั้น “คู่มือการศึกษาแนวทางการพัฒนาเกษตรอินทรีย์เพื่อการท่องเที่ยวเชิงเกษตร” ฉบับนี้ จึงจัดทำขึ้นเพื่อเป็นแนวทางเบื้องต้นให้แก่เจ้าหน้าที่ในสังกัดส่วนแผนพัฒนาเขตเศรษฐกิจการเกษตร สำนักงานเศรษฐกิจการเกษตรที่ 8 และผู้สนใจ นำไปใช้ในการการศึกษาแนวทางการพัฒนาเกษตรอินทรีย์เพื่อการท่องเที่ยวเชิงเกษตร โดยประยุกต์ให้สอดคล้อง เหมาะสม กับบริบทสภาพแวดล้อมและข้อเท็จจริงของแต่ละพื้นที่ต่อไป

ส่วนแผนพัฒนาเขตเศรษฐกิจการเกษตร
สำนักงานเศรษฐกิจการเกษตรที่ 8
มกราคม

สารบัญ

	หน้าที่
1. ความสำคัญของศึกษา	1
2. วัตถุประสงค์การศึกษา	2
3. ขอบเขตของการศึกษา	2
4. นิยามศัพท์เฉพาะ	2
5. วิธีการศึกษา	3
6. กระบวนการศึกษา	6
7. ประโยชน์ที่คาดว่าจะได้รับ	8

สารบัญตาราง

		หน้าที่
ตารางที่ 1.1	สถานที่ท่องเที่ยวเชิงเกษตรที่ใช้ในการศึกษา	4
ตารางที่ 1.2	ขั้นตอนการทำงาน ตาม Flowchart การศึกษาแนวทางการพัฒนาเกษตรอินทรีย์เพื่อการท่องเที่ยวเชิงเกษตร	7

สารบัญภาพ

ภาพที่ 1.1	กระบวนการศึกษา (Flowchart) การศึกษาแนวทางการพัฒนา เกษตรอินทรีย์เพื่อการท่องเที่ยวเชิงเกษตร	หน้าที่ 6
------------	---	--------------

คู่มือการจัดทำแนวทางการพัฒนาเกษตรอินทรีย์เพื่อการท่องเที่ยวเชิงเกษตร

1. ความสำคัญของศึกษา

เกษตรอินทรีย์เป็นแนวทางการผลิตที่ให้ความสำคัญกับคุณภาพและความปลอดภัยอาหารของผู้ที่เกี่ยวข้องทั้งผู้ผลิต ผู้บริโภค รวมทั้งเป็นการอนุรักษ์ทรัพยากรธรรมชาติและสิ่งแวดล้อมอย่างยั่งยืน ซึ่งสอดคล้องกับกระแสโลกในปัจจุบัน รัฐบาลได้เล็งเห็นความสำคัญในการผลักดันเกษตรอินทรีย์เป็นวาระแห่งชาติ โดยคณะรัฐมนตรีมีมติมอบหมายให้กระทรวงเกษตรและสหกรณ์เป็นหน่วยงานหลักในการกำหนดนโยบายและแผนปฏิบัติการที่สอดคล้องกับยุทธศาสตร์ชาติ แผนแม่บทภายใต้ยุทธศาสตร์ชาติ แผนการปฏิรูปประเทศ (ฉบับปรับปรุง) เพื่อผลักดันและขับเคลื่อนการพัฒนาเกษตรอินทรีย์ของประเทศดำเนินการบูรณาการแนวทางการมาตรฐาน แผนงานและงบประมาณ กับส่วนราชการที่เกี่ยวข้อง ทั้งนี้ แผนปฏิบัติการด้านเกษตรอินทรีย์ พ.ศ. 2560-2565 จะสิ้นสุดลงในปี 2565 คณะกรรมการพัฒนาเกษตรอินทรีย์แห่งชาติ จึงได้มีการทบทวน โดยแต่งตั้งคณะทำงานจัดทำแผนปฏิบัติการด้านเกษตรอินทรีย์ พ.ศ. 2566-2570 ทำหน้าที่ในการจัดทำแผนปฏิบัติการด้านเกษตรอินทรีย์ พ.ศ. 2566-2570 เพื่อใช้เป็นกรอบแนวทางในการพัฒนาเกษตรอินทรีย์ของประเทศไทย โดยให้หน่วยงานที่เกี่ยวข้องนำไปใช้ประกอบการจัดทำแผนงาน/โครงการนำไปสู่การจัดทำคำของบประมาณรายจ่ายประจำปีเพื่อการขับเคลื่อนการพัฒนาเกษตรอินทรีย์ของประเทศไทยให้เป็นไปอย่างต่อเนื่อง มีประสิทธิภาพ และบรรลุเป้าหมายตามที่กำหนดไว้

จากข้อมูลผลการดำเนินงานโครงการพัฒนาเกษตรอินทรีย์ ปีงบประมาณ 2566 โดยสำนักงานเศรษฐกิจการเกษตร (รวมสำนักงานเศรษฐกิจการเกษตรที่ 1 – 12) ในกิจกรรมการสำรวจข้อมูลการทำเกษตรอินทรีย์ (ปีงบประมาณ 2565 รอบ 6 เดือน) พบว่า มีพื้นที่เกษตรอินทรีย์ (76 จังหวัด) จำนวน 328,943.47 ไร่ เกษตรกร 39,321 ราย โดยภาคตะวันออกเฉียงเหนือมีพื้นที่เกษตรอินทรีย์มากที่สุด จำนวน 257,723.47 ไร่ เกษตรกร 29,480 คน หรือคิดเป็นร้อยละ 78.35 ของพื้นที่เกษตรอินทรีย์ รองลงมา คือ ภาคเหนือ จำนวน 45,039 ไร่ เกษตรกร 6,130 คน ภาคกลาง จำนวน 16,799.31 ไร่ เกษตรกร 1,858 คน และภาคใต้ จำนวน 9,380 ไร่ เกษตรกร 1,853 คน และมูลค่าผลผลิตเกษตรอินทรีย์ ปี 2565 มีปริมาณผลผลิตรวม 102,903.35 ตัน คิดเป็นมูลค่า 1,693.36 ล้านบาท จำแนกเป็น ข้าวอินทรีย์ 76,410.02 ตัน คิดเป็นมูลค่ารวม 1,119.52 ล้านบาท พืชผักและสมุนไพรอินทรีย์ 20,801.30 ตัน คิดเป็นมูลค่ารวม 393.87 ล้านบาท ผลไม้อินทรีย์ 463.27 ตัน คิดเป็นมูลค่ารวม 74.06 ล้านบาท ปศุสัตว์อินทรีย์ 4,342.91 ตัน คิดเป็นมูลค่า 48.50 ล้านบาท และประมงอินทรีย์ 888.85 ตัน คิดเป็นมูลค่ารวม 47.41 ล้านบาท และเมื่อพิจารณาสัดส่วนมูลค่าสินค้าเกษตรอินทรีย์ พบว่า ภาคตะวันออกเฉียงเหนือมีสัดส่วนมูลค่าสินค้าเกษตรอินทรีย์มากที่สุดของประเทศไทย โดยมีมูลค่า 1,068.10 ล้านบาท คิดเป็นร้อยละ 63.10 ของมูลค่าสินค้าเกษตรอินทรีย์ ประกอบด้วย มูลค่าข้าวอินทรีย์ 1,011.83 ล้านบาท ประมงอินทรีย์ 46.81 ล้านบาท พืชผักและสมุนไพรอินทรีย์ 7.94 ล้านบาท ผลไม้อินทรีย์ 1.39 ล้านบาท และปศุสัตว์อินทรีย์ 0.12 ล้านบาท รองลงมา ได้แก่ ภาคกลาง ภาคเหนือ และภาคใต้ ตามลำดับ นอกจากนี้ จากข้อมูลของการท่องเที่ยวแห่งประเทศไทย พบว่า ปี 2566 (เดือนมกราคม - กันยายน 2566) มีผู้ที่เดินทางเพื่อการท่องเที่ยว ไปยังภูมิภาคต่างๆ ทั่วประเทศ (รวมถึงการเยี่ยมเพื่อน/ญาติทั้งที่พักค้างคืน และไม่พักค้างคืน) จำนวน 230,848,963 คน แยกเป็นคนไทย 182,385,277 คน และชาวต่างประเทศ 48,463,686 คน โดยนักท่องเที่ยวเหล่านี้ ได้สร้างรายได้ให้แก่จังหวัดทั่วภูมิภาค คิดเป็นรายได้จำนวน 1,413,162 ล้านบาท

แยกเป็นรายได้จากคนไทย 574,685 ล้านบาท และชาวต่างประเทศ 838,477 ล้านบาท ซึ่งในการท่องเที่ยวเหล่านี้ มีแหล่งท่องเที่ยวเชิงเกษตรอยู่จำนวนไม่น้อยที่เป็นที่นิยมของนักท่องเที่ยว ดังนั้น หากมีการส่งเสริมและพัฒนา สินค้าเกษตรอินทรีย์และผลิตภัณฑ์ให้มีการจำหน่ายหรือผลิตในแหล่งท่องเที่ยวเชิงเกษตรให้อยู่ในรูปแบบที่เอื้อต่อการบริโภค และพกพาเป็นของฝากกลับบ้านของนักท่องเที่ยว จะทำให้เกษตรกรผู้ผลิตสินค้าเกษตรอินทรีย์ มีรายได้เพิ่มมากขึ้น เป็นการสร้างมูลค่าเพิ่มให้กับสินค้าเกษตร

จากประเด็นที่กล่าวมาแล้วข้างต้น สำนักงานเศรษฐกิจการเกษตรที่ 8 เป็นหน่วยงานส่วนกลางที่ตั้งอยู่ในส่วนภูมิภาคของไทย มีภารกิจสำคัญในการเสนอแนะนโยบาย และจัดทำแนวทาง มาตรการทางการเกษตร รวมทั้งจัดทำและบริการข้อมูลสารสนเทศ เพื่อสนับสนุนการดำเนินการตามแผนพัฒนาเศรษฐกิจการเกษตร ทั้งในระดับจังหวัด และกลุ่มจังหวัด เล็งเห็นความสำคัญในการจัดทำการศึกษาแนวทางการพัฒนาเกษตรอินทรีย์เพื่อการท่องเที่ยวเชิงเกษตร เพื่อประกอบการจัดทำข้อเสนอแนะเชิงนโยบาย แนวทาง และมาตรการด้านการพัฒนาเกษตรอินทรีย์เพื่อการท่องเที่ยวเชิงเกษตร เพื่อเพิ่มโอกาสในการเก็บเกี่ยวมูลค่าเพิ่มทางเศรษฐกิจการเกษตรให้แก่ชุมชนท้องถิ่น รวมทั้งให้เกษตรกรมีฐานะมั่นคง และมีคุณภาพชีวิตที่ดีขึ้นอย่างยั่งยืน

2. วัตถุประสงค์การศึกษา

- 2.1 เพื่อศึกษารูปแบบการพัฒนาเกษตรอินทรีย์เพื่อการท่องเที่ยวเชิงเกษตร
- 2.2 เพื่อจัดทำแนวทางการพัฒนาเกษตรอินทรีย์เพื่อการท่องเที่ยวเชิงเกษตร

3. ขอบเขตของการศึกษา

3.1 ประชากรกลุ่มเป้าหมาย

1) เกษตรกร/เจ้าของฟาร์มที่จำหน่ายสินค้าเกษตรอินทรีย์ในแหล่งท่องเที่ยวเชิงเกษตรที่สำคัญของจังหวัด

2) นักท่องเที่ยวที่มาซื้อผลผลิตสินค้าเกษตรอินทรีย์ในแหล่งท่องเที่ยว

3) หน่วยงานรัฐ/อปท.อบต. ที่มีการจัดทำแผนส่งเสริม/พัฒนาเกษตรอินทรีย์/ท่องเที่ยวเชิงเกษตร

3.2 ระยะเวลาข้อมูล ปี 2567-2568

4. นิยามศัพท์เฉพาะ

4.1 เกษตรอินทรีย์ หมายถึง ระบบการจัดการการผลิตด้านการเกษตรแบบองค์รวมที่เกื้อหนุนต่อระบบนิเวศ รวมถึงความหลากหลายทางชีวภาพ วงจรชีวภาพ โดยเน้นการใช้วัสดุธรรมชาติ หลีกเลี่ยงการใช้วัตถุพิษจากการสังเคราะห์ และไม่ใช้พืช สัตว์หรือจุลินทรีย์ ที่ได้มาจากเทคนิคการตัดแปลงพันธุกรรมหรือพันธุวิศวกรรม มีการจัดการกับผลิตภัณฑ์ โดยเน้นการแปรรูปด้วยความระมัดระวัง เพื่อรักษาสภาพการเป็นเกษตรอินทรีย์ และคุณภาพที่สำคัญของผลิตภัณฑ์ในทุกขั้นตอน ในพื้นที่จังหวัดพังงา สุราษฎร์ธานี และนครศรีธรรมราช

4.2 การท่องเที่ยวเชิงเกษตร หมายถึง การท่องเที่ยวที่เน้นการเรียนรู้วิถีเกษตรกรรมของชนบท โดยมีส่วนร่วมของนักท่องเที่ยวก่อให้เกิดรายได้ในชุมชนและตัวเกษตรกร นักท่องเที่ยวได้รับความเพลิดเพลินในกิจกรรมทางการเกษตร ในพื้นที่จังหวัดพังงา สุราษฎร์ธานี และนครศรีธรรมราช

4.3 สถานที่ท่องเที่ยวเชิงเกษตร หมายถึง สถานที่ท่องเที่ยวเชิงเกษตรที่มีการจำหน่ายสินค้าเกษตรอินทรีย์ ซึ่งผลิต รับประทาน หรือรวบรวมจากฟาร์มของตนเอง หรือจากเกษตรกร กลุ่มเกษตรกร ก็ได้ การจำหน่ายสินค้าเกษตรอินทรีย์ ในรูปแบบผลผลิตสดหรือแปรรูป ในพื้นที่จังหวัดพังงา สุราษฎร์ธานี และนครศรีธรรมราช

4.4 นักท่องเที่ยว หมายถึง บุคคลที่เข้าไปท่องเที่ยวที่ซื้อสินค้าเกษตรอินทรีย์ในแหล่งท่องเที่ยวเชิงเกษตรที่ศึกษา และยินดีและเต็มใจให้ความร่วมมือในการตอบแบบสัมภาษณ์เพื่อให้ได้จำนวนตัวอย่างที่ต้องการ และได้ข้อมูลที่สมบูรณ์

4.5 พฤติกรรมการท่องเที่ยวเชิงเกษตร หมายถึง การกระทำหรือการแสดงออกของนักท่องเที่ยวที่เกี่ยวข้องโดยตรงกับการได้รับหรือการใช้บริการทางการท่องเที่ยวเชิงเกษตรที่ศึกษา ซึ่งเป็นผลมาจากกระบวนการรับรู้ การวิเคราะห์ การตัดสินใจ และการแสดงออกของนักท่องเที่ยว

5. วิธีการศึกษา

5.1 การเก็บรวบรวมข้อมูล

ในการศึกษานี้มีการรวบรวมข้อมูลปฐมภูมิ (Primary Data) และข้อมูลทุติยภูมิ (Secondary Data) ซึ่งมีรายละเอียดดังนี้

1) ข้อมูลปฐมภูมิ (Primary Data) ดำเนินการเก็บรวบรวมข้อมูลรายละเอียดดังนี้

1.1) เกษตรกร/เจ้าของสถานที่ท่องเที่ยวเชิงเกษตร รวบรวมข้อมูลโดยใช้แบบสัมภาษณ์เชิงลึก โดยใช้วิธีการสุ่มแบบเฉพาะเจาะจง (Purposive Sampling) เกษตรกร/เจ้าของฟาร์มท่องเที่ยวเชิงเกษตร ในพื้นที่รับผิดชอบของ สศท.8 จำนวน 3 จังหวัด คัดเลือกสถานที่ท่องเที่ยวจังหวัดละ 1 แห่ง (ตารางที่ 1.1)

1.2) นักท่องเที่ยว รวบรวมข้อมูลโดยใช้แบบสัมภาษณ์มีคำถามทั้งในเชิงปริมาณและเชิงคุณภาพ โดยใช้วิธีการสุ่มแบบเฉพาะเจาะจง (Purposive Sampling) นักท่องเที่ยวที่เข้าไปท่องเที่ยวและซื้อสินค้าเกษตรอินทรีย์ในแหล่งท่องเที่ยวเชิงเกษตรที่ศึกษา ในข้อที่ 1.1) สถานที่ท่องเที่ยวละ 30 ราย รวม 90 ราย

1.3) หน่วยงานรัฐ/ผู้บริหารในท้องถิ่น รวบรวมข้อมูลโดยใช้แบบสอบถามหน่วยงานรัฐ/ผู้บริหารในท้องถิ่น เช่น สำนักงานเกษตรจังหวัด สำนักงานการท่องเที่ยวและกีฬาจังหวัด และองค์กรปกครองส่วนท้องถิ่นเกี่ยวกับศักยภาพของแหล่งท่องเที่ยวเชิงเกษตรในระดับอำเภอ/จังหวัด และแนวทางการสนับสนุนการพัฒนาเกษตรอินทรีย์เพื่อเป็นแหล่งท่องเที่ยวเชิงเกษตรระดับจังหวัด

1.4) ประชุมระดมความคิดเห็น (Focus Group) โดยการระดมความคิดเห็นจากผู้เกี่ยวข้องทุกภาคส่วน จำนวน 1 ครั้ง เพื่อหาแนวทางการพัฒนาเกษตรอินทรีย์เพื่อการท่องเที่ยวเชิงเกษตร จากเกษตรกร/เจ้าของฟาร์มท่องเที่ยวเชิงเกษตร หน่วยงานภาครัฐในพื้นที่ และตัวแทนเกษตรกร

2) ข้อมูลทุติยภูมิ (Secondary Data) เป็นข้อมูลที่รวบรวมจากหน่วยงานที่ภาครัฐเอกชน สถาบันการศึกษา ข้อมูลจากเอกสารวิชาการ รายงานการวิจัย วารสาร สิ่งพิมพ์ เอกสารต่าง ๆ รวมถึงการสืบค้นข้อมูลจากสื่ออิเล็กทรอนิกส์ (Website) และงานวิจัยที่เกี่ยวข้อง

ตารางที่ 1.1 สถานที่ท่องเที่ยวเชิงเกษตรที่ใช้ในการศึกษา

จังหวัด	สถานที่ท่องเที่ยวเชิงเกษตร	สินค้าอินทรีย์	นักท่องเที่ยว (ราย)
1.พังงา	ฟาร์มเกษตรอินทรีย์และสถานที่ท่องเที่ยวเชิงเกษตรรายเดียว “สวนสนุก คาเฟ่ แอนด์ เทรล” โดยเป็นฟาร์มระบบอัจฉริยะ อย่างเป็นรูปธรรม มีการใช้นวัตกรรม เช่น ระบบเซนเซอร์ ตรวจสอบ ความชื้น ความสว่าง อุณหภูมิ ระบบ ปัญญาประดิษฐ์ที่ดูแลควบคุมการรดน้ำ/การตรวจสอบ โรคพืช/จำนวนผลผลิต/ขนาดผลผลิต/ความพร้อมในการเก็บเกี่ยวผลผลิต เป็นต้น	ลูกจันทน์อินทรีย์ (หลัก) ผลิตภัณฑ์แปรรูปจากลูกจันทน์ เช่น น้ำลูกจันทน์ เจลลี่ลูกจันทน์ ก็มีลูกจันทน์ ชาหมัก probiotic รสลูกจันทน์ ยาดมสมุนไพรผสม ดอกจันทน์	30
2.นครศรีธรรมราช	ฟาร์มเกษตรอินทรีย์และสถานที่ท่องเที่ยวเชิงเกษตร “บ้านสวนครูหม่อม” ภายใต้เครือข่าย “วิสาหกิจชุมชนท่องเที่ยวเชิงอนุรักษ์ต้นน้ำกลาย” โดยมีกิจกรรมที่หลากหลายบริการนักท่องเที่ยว เช่น อาหาร ที่พักโฮมสเตย์ การฝึกหัดงานหัตถกรรมพื้นบ้าน (อาทิ การทำผ้ามัดย้อมและผ้าบาติกจากสีธรรมชาติ) สปาทราย ห้องเรียนสอนการจัดทำอาหารพื้นถิ่น/อาหาร มงคล เป็นต้น รวมถึง เป็นศูนย์ถ่ายทอดองค์ความรู้เรื่องผักเหียงอินทรีย์อย่างครบวงจร ทั้งวิธีการปลูกให้มีมาตรฐาน การแปรรูป และการจำหน่าย	ผักเหียงอินทรีย์ (หลัก) ผลิตภัณฑ์แปรรูปจากผักเหียง เช่น ข้าวเกรียบใบเหียง ผงโรยข้าวใบเหียง สบู่ใบเหียง ครีมขัดหน้า ใบเหียง ชาใบเหียง เป็นต้น	30
3.สุราษฎร์ธานี	ฟาร์มเกษตรอินทรีย์และสถานที่ท่องเที่ยวเชิงเกษตร “สวนลุงสงค์” ภายใต้เครือข่าย “วิสาหกิจชุมชนท่องเที่ยวเชิงอนุรักษ์ชุมชนบางใบไม้” และเป็นประธานของ “วิสาหกิจชุมชนคนในบาง” เปิดให้บริการ ร้านกาแฟ “พรวัวไทย คาเฟ่” เป็นศูนย์การเรียนรู้การทำน้ำมันมะพร้าวสกัดเย็น รวมถึงถ่ายทอดความรู้ในเรื่องของแปลงมะพร้าวอินทรีย์มาทำการแปรรูปเพิ่มมูลค่าและการประยุกต์กับกิจกรรมด้านการท่องเที่ยวเพื่อสุขภาพและความงาม ตลอดจนอยู่ในเส้นทางของจุดแวะพักสำหรับนักท่องเที่ยวที่มาร่วม กิจกรรมทัวร์ “ชุมชนบางใบไม้”	มะพร้าวอินทรีย์ (หลัก) ผลิตภัณฑ์แปรรูปจากมะพร้าว เช่น น้ำมันมะพร้าวสกัดเย็น เทียนหอมในกะลามะพร้าว คุกกี้มะพร้าว สบู่ลิปบาล์ม มะพร้าวอบกรอบ เค้กมะพร้าว เป็นต้น รวมถึงพืชชนิดอื่นที่ปลูกผสมในแปลงอินทรีย์ เช่น มะพร้าวน้ำหอม ใบเตย ตะไคร้ กล้วยหอม/น้ำว่า ขมิ้นชัน ว่านหางจระเข้ เป็นต้น	30

5.2 การวิเคราะห์ข้อมูล

1) การวิเคราะห์ข้อมูลเชิงปริมาณ (Quantitative Analysis) โดยใช้สถิติเชิงพรรณนา แสดงค่าสถิติ ได้แก่ ค่าเฉลี่ย ค่าร้อยละ หรือสัดส่วน สำหรับวิเคราะห์ข้อมูลทั่วไปของเกษตรกร/เจ้าของสถานที่ท่องเที่ยวเชิงเกษตรและสถานที่ท่องเที่ยวเชิงเกษตร รูปแบบการจัดการสินค้าเกษตรอินทรีย์เพื่อจำหน่ายในแหล่งท่องเที่ยวเชิงเกษตร การวิเคราะห์พฤติกรรมของนักท่องเที่ยวที่มาซื้อผลผลิตสินค้าเกษตรอินทรีย์ในแหล่งท่องเที่ยวเชิงเกษตร การวิเคราะห์สภาพแวดล้อมเพื่อจัดทำแนวทางการพัฒนาเกษตรอินทรีย์เพื่อการท่องเที่ยวเชิงเกษตร และข้อคิดเห็นเกี่ยวกับสินค้าเกษตรอินทรีย์และบริการในแหล่งท่องเที่ยวเชิงเกษตร

โดยใช้เกณฑ์การวัดทัศนคติของลิเกิร์ต (Likert Scale) วิเคราะห์ความคิดเห็นของสถานที่การท่องเที่ยวเชิงเกษตร และการบริการ กำหนดเกณฑ์การให้คะแนน ดังนี้

- 5 คะแนน ระดับปัจจัยที่มีความคิดเห็นต่อสถานที่การท่องเที่ยวเชิงเกษตรและการบริการมากที่สุด
- 4 คะแนน ระดับปัจจัยที่มีความคิดเห็นต่อสถานที่การท่องเที่ยวเชิงเกษตรและการบริการมาก
- 3 คะแนน ระดับปัจจัยที่มีความคิดเห็นต่อสถานที่การท่องเที่ยวเชิงเกษตรและการบริการปานกลาง
- 2 คะแนน ระดับปัจจัยที่มีความคิดเห็นต่อสถานที่การท่องเที่ยวเชิงเกษตรและการบริการน้อย
- 1 คะแนน ระดับปัจจัยที่มีความคิดเห็นต่อสถานที่การท่องเที่ยวเชิงเกษตรและการบริการน้อยที่สุด

การแบ่งช่วงกว้างของอันตรภาคชั้น

$$\begin{aligned} \text{ช่วงกว้างของอันตรภาคชั้น} &= \frac{\text{คะแนนสูงสุด} - \text{คะแนนต่ำสุด}}{\text{จำนวนชั้น}} \\ &= \frac{5 - 1}{5} \\ &= 0.8 \end{aligned}$$

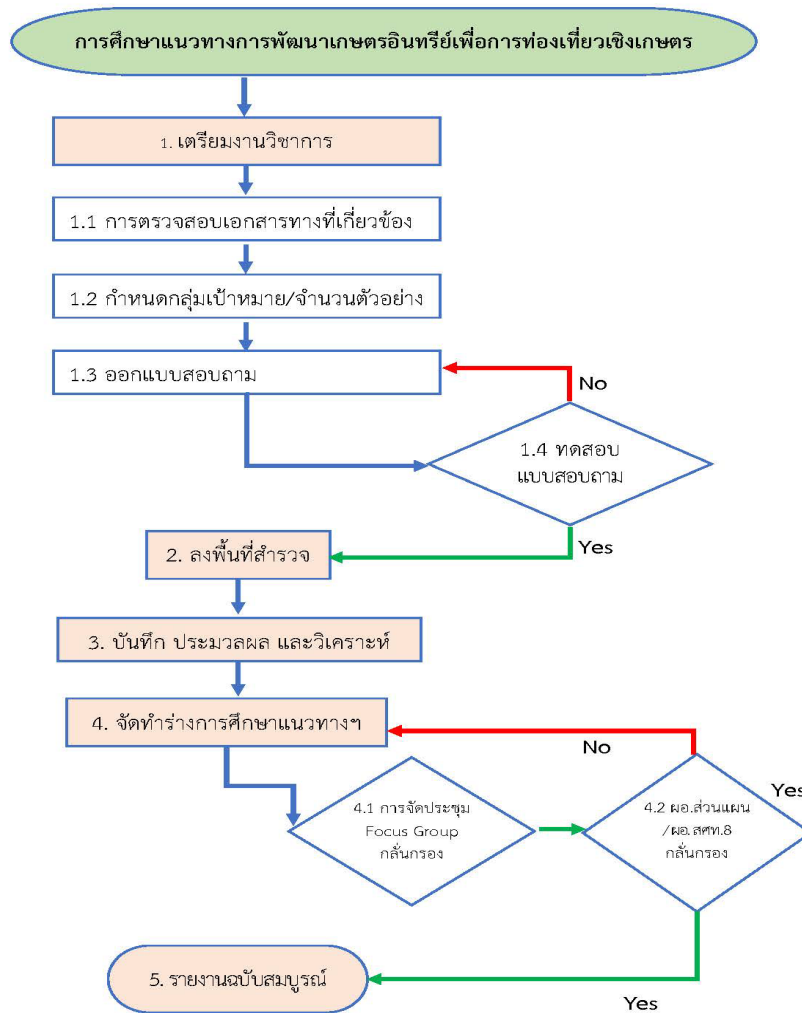
เกณฑ์การแปลความหมายเพื่อจัดระดับคะแนนเฉลี่ยในช่วงดังต่อไปนี้

คะแนนเฉลี่ย	ความหมาย
4.21 – 5.00	มีระดับความคิดเห็นต่อสถานที่การท่องเที่ยวเชิงเกษตรและการบริการมากที่สุด
3.41 – 4.20	มีระดับความคิดเห็นต่อสถานที่การท่องเที่ยวเชิงเกษตรและการบริการมาก
2.61 – 3.40	มีระดับความคิดเห็นต่อศักยภาพของสถานที่การท่องเที่ยวเชิงเกษตรและการบริการปานกลาง
1.81 – 2.60	มีระดับความคิดเห็นต่อศักยภาพของสถานที่การท่องเที่ยวเชิงเกษตรและการบริการน้อย
1.00 – 1.80	มีระดับความคิดเห็นต่อศักยภาพของสถานที่การท่องเที่ยวเชิงเกษตรและการบริการน้อยที่สุด

2) การวิเคราะห์ข้อมูลเชิงคุณภาพ (Qualitative Analysis) โดยนำข้อมูลจากการสำรวจ และการระดมความคิดเห็น (Focus Group) มาวิเคราะห์สภาพแวดล้อมภายในและภายนอก ด้วยการวิเคราะห์ SWOT และ TOWs Matrix นำมาจัดทำแนวทางการพัฒนาเกษตรอินทรีย์เพื่อการท่องเที่ยวเชิงเกษตร


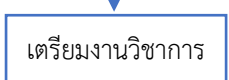
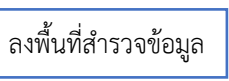
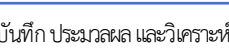
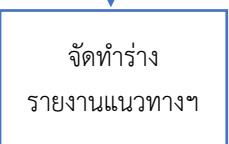
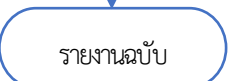
6. กระบวนการศึกษา

กระบวนการศึกษารายละเอียดตาม Flowchart การศึกษาแนวทางการพัฒนาเกษตรอินทรีย์เพื่อการท่องเที่ยวเชิงเกษตร ภาพที่ 1.1 และตารางที่ 1.2



ภาพที่ 1.1 กระบวนการศึกษา (Flowchart) การศึกษาแนวทางการพัฒนาเกษตรอินทรีย์เพื่อการท่องเที่ยวเชิงเกษตร

ตารางที่ 1.2 ขั้นตอนการทำงาน ตาม Flowchart การศึกษาแนวทางการพัฒนาเกษตรอินทรีย์เพื่อการท่องเที่ยวเชิงเกษตร

ผังกระบวนการงาน	รายละเอียดขั้นตอนการทำงาน	ระยะเวลา (วัน)	ผู้รับผิดชอบ/ผู้ที่เกี่ยวข้อง
	การศึกษาแนวทางการพัฒนาเกษตรอินทรีย์เพื่อการท่องเที่ยวเชิงเกษตร		ส่วนแผน สศท.8
	<p>1. เตรียมงานวิชาการ การตรวจสอบเอกสารทางวิชาการที่เกี่ยวข้องกับแนวทางการพัฒนาเกษตรอินทรีย์เพื่อการท่องเที่ยวเชิงเกษตรรูปแบบแนวทางการพัฒนาเกษตรอินทรีย์เพื่อการท่องเที่ยวเชิงเกษตรแล้วกำหนดกลุ่มเป้าหมาย/ตัวอย่าง รวมทั้งออกแบบสอบถาม พร้อมทั้งลงพื้นที่สำรวจข้อมูลเบื้องต้นและทำการทดสอบแบบสอบถาม เพื่อปรับปรุงแบบสอบถาม</p>	90	ส่วนแผน สศท.8
	<p>2. ลงพื้นที่สำรวจข้อมูล สัมภาษณ์แบบเชิงลึกกับเกษตรกร/เจ้าของฟาร์มที่จำหน่ายสินค้าเกษตรอินทรีย์ในแหล่งท่องเที่ยวเชิงเกษตรในจังหวัดพังงา สุราษฎร์ธานี และนครศรีธรรมราช จังหวัดละ 1 แห่ง นักท่องเที่ยวที่มาซื้อผลผลิตสินค้าเกษตรอินทรีย์ในแหล่งท่องเที่ยว 30 ราย/แหล่งท่องเที่ยว และหน่วยงานรัฐ/อปท.อบต. ที่มีการจัดทำแผนส่งเสริม/พัฒนาเกษตรอินทรีย์/ท่องเที่ยวเชิงเกษตร (สำนักงานเกษตรจังหวัด สำนักงานการท่องเที่ยวและกีฬาจังหวัด องค์กรปกครองส่วนท้องถิ่น) 3 หน่วยงาน/จังหวัด โดยใช้แบบสัมภาษณ์มีคำถามทั้งในเชิงปริมาณและเชิงคุณภาพ โดยแบ่งคำถามออกเป็น 2 ส่วน ได้แก่ ส่วนที่ 1 ข้อมูลเกี่ยวกับลักษณะส่วนบุคคลของกลุ่มตัวอย่าง ประกอบด้วย ชื่อ ที่อยู่ เบอร์โทรศัพท์ เพศ อายุ ระดับการศึกษา พื้นที่ทำการเกษตร จำนวนแรงงานเกษตรในครัวเรือน แหล่งน้ำที่ใช้ในการเกษตร ลักษณะการผลิตเกษตร และกิจกรรมการเกษตรที่ดำเนินการ ส่วนที่ 2 ข้อมูลเกี่ยวกับการรูปแบบและแนวทางการพัฒนาเกษตรอินทรีย์เพื่อการท่องเที่ยวเชิงเกษตร ประกอบด้วย การวิเคราะห์สภาพแวดล้อมเพื่อจัดทำแนวทางการพัฒนาเกษตรอินทรีย์เพื่อการท่องเที่ยวเชิงเกษตร ศักยภาพของแหล่งท่องเที่ยวเชิงเกษตร กลยุทธ์ทางการตลาด และพฤติกรรมการซื้อสินค้าเกษตรอินทรีย์ของนักท่องเที่ยวในแหล่งท่องเที่ยวเชิงเกษตร รวมทั้ง ปัญหา และข้อเสนอแนะเกี่ยวกับการพัฒนาเกษตรอินทรีย์เพื่อการท่องเที่ยวเชิงเกษตร</p>	60	ส่วนแผน สศท.8
	<p>3. บันทึก ประมวลผล และวิเคราะห์ข้อมูล สร้างตารางบันทึกข้อมูลตามแบบสอบถาม ทำการบันทึกและประมวลผลข้อมูล พร้อมทั้งวิเคราะห์ข้อมูล เพื่อสรุปผลการสำรวจข้อมูลการสำรวจ</p>	45	ส่วนแผน สศท.8
	<p>4. จัดทำร่างการศึกษาการแนวทางการพัฒนาเกษตรอินทรีย์เพื่อการท่องเที่ยวเชิงเกษตร แล้วนำเสนอผลการศึกษาในการประชุม Focus Group เพื่อทำการปรับปรุงร่างผลการศึกษา ฯ ดังนี้</p> <p>4.1 นำเสนอผลการศึกษา ฯ ในการประชุม Focus Group เพื่อให้ข้อเสนอแนะและปรับปรุงร่างผลการศึกษา ฯ</p> <p>4.2 จัดทำรายงานแนวทางการพัฒนาฯ ของสศท.8 และในภาพรวม เสนอร่างฯ ให้ ผู้อำนวยการส่วนแผนพัฒนาเกษตรธุรกิจการเกษตร และผู้อำนวยการสำนักงานเศรษฐกิจการเกษตรที่ 8 กลั่นกรอง เพื่อให้ข้อเสนอแนะและปรับปรุงร่างผลการศึกษา ฯ</p>	60 30 30	ส่วนแผน สศท.8 ผอ.ส่วนแผน ผอ.สศท.8
	<p>5. จัดทำรายงานฉบับสมบูรณ์ เพื่อนำเสนอผู้บริหารภายในสำนักงานเศรษฐกิจการเกษตร และหน่วยงานที่เกี่ยวข้องซึ่งนำไปใช้ประโยชน์ต่อไป</p>	30	ส่วนแผน สศท.8 และหน่วยงานที่เกี่ยวข้อง

7. ประโยชน์ที่คาดว่าจะได้รับ

7.1 **เกษตรกรและสถาบันเกษตรกร** มีข้อมูลประกอบการตัดสินใจเพื่อวางแผนการบริหารจัดการผลผลิตเกษตรอินทรีย์และผลิตภัณฑ์ของตนเองให้สอดคล้องกับความต้องการบริโภคของนักท่องเที่ยวในชุมชน

7.2 **หน่วยงานทั้งในและนอกกระทรวงเกษตรและสหกรณ์** ทั้งส่วนกลางและในระดับพื้นที่ มีข้อมูลเพื่อสนับสนุนให้เกิดการบริโภคและเพิ่มมูลค่าสินค้าเกษตรอินทรีย์ ควบคู่ไปกับการพัฒนาท่องเที่ยวเชิงเกษตรเพื่อส่งเสริม

ภาคผนวก

ภาคผนวกที่ 1

แบบสัมภาษณ์ เกษตรกร/เจ้าของฟาร์ม

เรื่อง แนวทางการพัฒนาเกษตรอินทรีย์เพื่อการท่องเที่ยวเชิงเกษตร
ภายใต้โครงการแนวทางการพัฒนาเกษตรในการสร้างโอกาส เพิ่มรายได้และความยั่งยืนของเกษตรกร

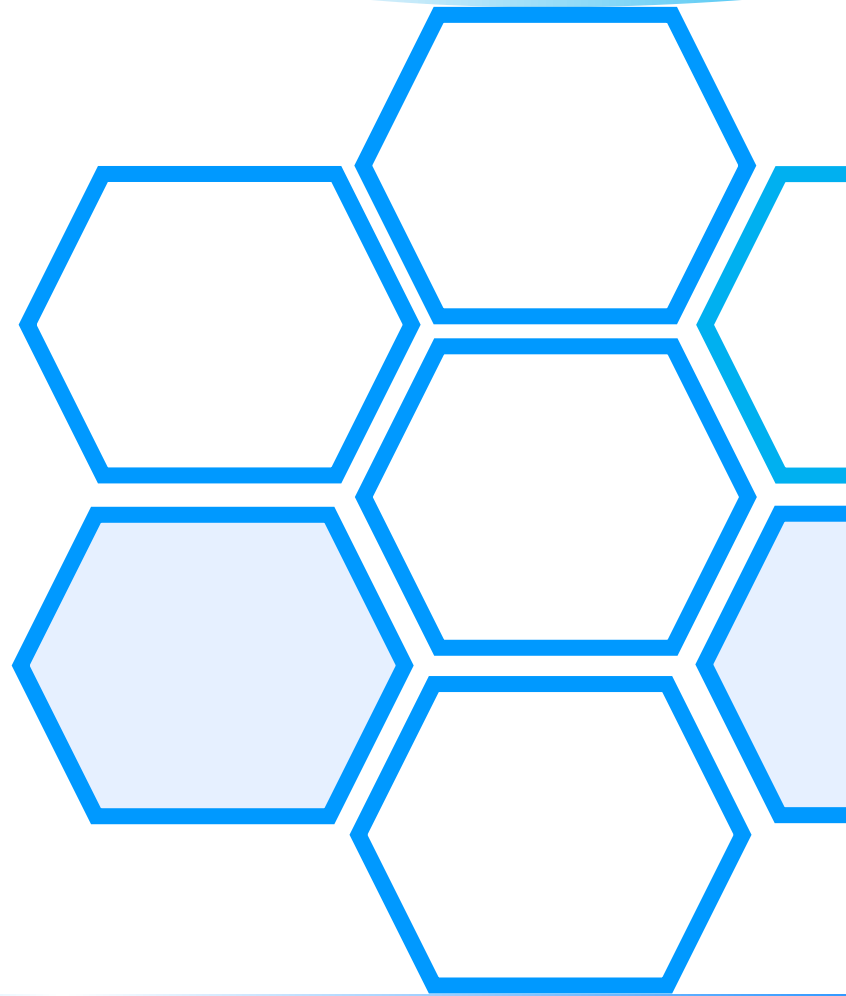
ภาคผนวกที่ 2

แบบสัมภาษณ์ นักท่องเที่ยว

เรื่อง แนวทางการพัฒนาเกษตรอินทรีย์เพื่อการท่องเที่ยวเชิงเกษตร
ภายใต้โครงการแนวทางการพัฒนาเกษตรในการสร้างโอกาส เพิ่มรายได้และความยั่งยืนของเกษตรกร

ภาคผนวกที่ 3

แบบสัมภาษณ์หน่วยงาน/ผู้บริหารระดับอำเภอ/จังหวัด



โดย
สำนักงานเศรษฐกิจการเกษตรที่ 8
สำนักงานเศรษฐกิจการเกษตร กระทรวงเกษตรและสหกรณ์