

# การศึกษาแนวทางการพัฒนา เกษตรอินทรีย์เพื่อการท่องเที่ยว เชิงเกษตร



สำนักงานเศรษฐกิจการเกษตรที่ 9

การศึกษาแนวทางการพัฒนาเกษตรอินทรีย์  
เพื่อการท่องเที่ยวเชิงเกษตร

โดย

สำนักงานเศรษฐกิจการเกษตรที่ ๙  
สำนักงานเศรษฐกิจการเกษตร  
กระทรวงเกษตรและสหกรณ์

(ข)

## คำนำ

การศึกษาแนวทางการพัฒนาเกษตรอินทรีย์เพื่อการท่องเที่ยวเชิงเกษตร เป็นภารกิจส่วนหนึ่งของ ส่วนแผนพัฒนาเขตเศรษฐกิจการเกษตร สำนักงานเศรษฐกิจการเกษตรที่ 1-12 จึงมีความจำเป็นอย่างยิ่งที่เจ้าหน้าที่ผู้ปฏิบัติงานต้องมีความรู้ความเข้าใจเกี่ยวกับขั้นตอนการจัดทำแนวทางการพัฒนาเกษตรอินทรีย์เพื่อการท่องเที่ยวเชิงเกษตร สำหรับให้เกษตรกรและสถาบันเกษตรกรมีข้อมูลประกอบการตัดสินใจเพื่อวางแผนการบริหารจัดการผลผลิตเกษตรอินทรีย์และผลิตภัณฑ์ของตนเองให้สอดคล้องกับความต้องการบริโภคของนักท่องเที่ยวในชุมชน หน่วยงานทั้งในและนอกกระทรวงเกษตรและสหกรณ์ ทั้งส่วนกลางและในระดับพื้นที่มีข้อมูลเพื่อสนับสนุนให้เกิดการบริโภคและเพิ่มมูลค่าสินค้าเกษตรอินทรีย์ ควบคู่ไปกับการพัฒนาท่องเที่ยวเชิงเกษตร

ดังนั้น “คู่มือการศึกษาแนวทางการพัฒนาเกษตรอินทรีย์เพื่อการท่องเที่ยวเชิงเกษตร” ฉบับนี้ จึงจัดทำขึ้น เพื่อเป็นแนวทางเบื้องต้นให้แก่เจ้าหน้าที่ในสังกัดส่วนแผนพัฒนาเขตเศรษฐกิจการเกษตร สำนักงานเศรษฐกิจการเกษตรที่ 9 และผู้สนใจ นำไปใช้ในการการศึกษาแนวทางการพัฒนาเกษตรอินทรีย์เพื่อการท่องเที่ยวเชิงเกษตร โดยประยุกต์ให้สอดคล้อง เหมาะสม กับบริบทสภาพแวดล้อมและข้อเท็จจริงของแต่ละพื้นที่ต่อไป

ส่วนแผนพัฒนาเขตเศรษฐกิจการเกษตร

สำนักงานเศรษฐกิจการเกษตรที่ 9

มกราคม 2568

(ค)

## สารบัญ

	หน้า
1. ความสำคัญของศึกษา	1
2. วัตถุประสงค์การศึกษา	2
3. ขอบเขตของการศึกษา	2
4. นิยามศัพท์เฉพาะ	3
5. วิธีการศึกษา	3
6. กระบวนการศึกษา	13
7. ประโยชน์ที่คาดว่าจะได้รับ	15

(ง)

## สารบัญตาราง

		หน้าที่
ตารางที่ 1.1	สถานที่ท่องเที่ยวเชิงเกษตรที่ใช้ในการศึกษา	4
ตารางที่ 1.2	ขั้นตอนการทำงาน ตาม Flowchart การศึกษาแนวทางการพัฒนาเกษตรอินทรีย์ เพื่อการท่องเที่ยวเชิงเกษตร	7

(จ)

## สารบัญญภาพ

ภาพที่ 1.1	กระบวนการศึกษา (Flowchart) การศึกษาแนวทางการพัฒนาเกษตรอินทรีย์เพื่อ การท่องเที่ยวเชิงเกษตร	หน้า 6
------------	---	-----------

## คู่มือการจัดทำแนวทางการพัฒนาเกษตรอินทรีย์เพื่อการท่องเที่ยวเชิงเกษตร

### 1. ความสำคัญของศึกษา

เกษตรอินทรีย์เป็นแนวทางการผลิตที่ให้ความสำคัญกับคุณภาพและความปลอดภัยอาหารของผู้ที่เกี่ยวข้องทั้งผู้ผลิต ผู้บริโภค รวมทั้งเป็นการอนุรักษ์ทรัพยากรธรรมชาติและสิ่งแวดล้อมอย่างยั่งยืน ซึ่งสอดคล้องกับกระแสโลกในปัจจุบัน รัฐบาลได้เล็งเห็นความสำคัญในการผลักดันเกษตรอินทรีย์เป็นวาระแห่งชาติ โดยคณะรัฐมนตรีมีมติมอบหมายให้กระทรวงเกษตรและสหกรณ์เป็นหน่วยงานหลักในการกำหนดนโยบาย และแผนปฏิบัติการที่สอดคล้องกับยุทธศาสตร์ชาติแผนแม่บทภายใต้ยุทธศาสตร์ชาติ แผนการปฏิรูปประเทศ (ฉบับปรับปรุง) เพื่อผลักดันและขับเคลื่อนการพัฒนาเกษตรอินทรีย์ของประเทศดำเนินการบูรณาการแนวทางการ มาตรการ แผนงานและงบประมาณ กับส่วนราชการที่เกี่ยวข้อง ทั้งนี้ แผนปฏิบัติการด้านเกษตรอินทรีย์ พ.ศ. 2560-2565 จะสิ้นสุดลงในปี 2565 คณะกรรมการพัฒนาเกษตรอินทรีย์แห่งชาติ จึงได้มีการทบทวน โดยแต่งตั้งคณะทำงานจัดทำแผนปฏิบัติการด้านเกษตรอินทรีย์ พ.ศ. 2566-2570 ทำหน้าที่ในการจัดทำแผนปฏิบัติการ ด้านเกษตรอินทรีย์ พ.ศ. 2566-2570 เพื่อใช้เป็นกรอบแนวทางในการพัฒนาเกษตรอินทรีย์ของประเทศไทย โดยให้หน่วยงานที่เกี่ยวข้องนำไปใช้ประกอบการจัดทำแผนงาน/โครงการนำไปสู่การจัดทำคำของบประมาณ รายจ่ายประจำปีเพื่อการขับเคลื่อนการพัฒนาเกษตรอินทรีย์ของประเทศไทยให้เป็นไปอย่างต่อเนื่องมีประสิทธิภาพ และบรรลุเป้าหมายตามที่กำหนดไว้

จากข้อมูลผลการดำเนินงานโครงการพัฒนาเกษตรอินทรีย์ ปีงบประมาณ 2566 โดยสำนักงานเศรษฐกิจ การเกษตร (รวมสำนักงานเศรษฐกิจการเกษตรที่ 1 – 12) ในกิจกรรมการสำรวจข้อมูลการทำเกษตรอินทรีย์ (ปีงบประมาณ 2565 รอบ 6 เดือน) พบว่า มีพื้นที่เกษตรอินทรีย์ (76 จังหวัด) จำนวน 328,943.47 ไร่ เกษตรกร 39,321 ราย โดยภาคตะวันออกเฉียงเหนือมีพื้นที่เกษตรอินทรีย์มากที่สุด จำนวน 257,723.47 ไร่ เกษตรกร 29,480 คน หรือคิดเป็นร้อยละ 78.35 ของพื้นที่เกษตรอินทรีย์ รองลงมา คือ ภาคเหนือ จำนวน 45,039 ไร่ เกษตรกร 6,130 คน ภาคกลาง จำนวน 16,799.31 ไร่ เกษตรกร 1,858 คน และภาคใต้ จำนวน 9,380 ไร่ เกษตรกร 1,853 คน และมูลค่าผลผลิตเกษตรอินทรีย์ ปี 2565 มีปริมาณผลผลิตรวม 102,903.35 ตัน คิดเป็นมูลค่า 1,693.36 ล้านบาท จำแนกเป็น ข้าวอินทรีย์ 76,410.02 ตัน คิดเป็นมูลค่ารวม 1,119.52 ล้านบาท พืชผักและสมุนไพรอินทรีย์ 20,801.30 ตัน คิดเป็นมูลค่ารวม 393.87 ล้านบาท ผลไม้อินทรีย์ 463.27 ตัน คิดเป็นมูลค่ารวม 74.06 ล้านบาท ปศุสัตว์อินทรีย์ 4,342.91 ตัน คิดเป็นมูลค่า 48.50 ล้านบาท และประมงอินทรีย์ 888.85 ตัน คิดเป็นมูลค่ารวม 47.41 ล้านบาท และเมื่อพิจารณาสัดส่วนมูลค่าสินค้าเกษตรอินทรีย์ พบว่า ภาคตะวันออกเฉียงเหนือมีสัดส่วนมูลค่าสินค้าเกษตรอินทรีย์มากที่สุดของประเทศไทย โดยมีมูลค่า 1,068.10 ล้านบาท คิดเป็นร้อยละ 63.10 ของมูลค่าสินค้าเกษตรอินทรีย์ ประกอบด้วย มูลค่าข้าวอินทรีย์ 1,011.83 ล้านบาท ประมงอินทรีย์ 46.81 ล้านบาท พืชผักและสมุนไพรอินทรีย์ 7.94 ล้านบาท ผลไม้อินทรีย์ 1.39 ล้านบาท

และปุ๋ยอินทรีย์ 0.12 ล้านบาท รองลงมา ได้แก่ ภาคกลาง ภาคเหนือ และภาคใต้ ตามลำดับ นอกจากนี้ จากข้อมูลของการท่องเที่ยวแห่งประเทศไทย พบว่า ปี 2566 (เดือนมกราคม -กันยายน 2566) มีผู้เดินทางเพื่อการท่องเที่ยว ไปยังภูมิภาคต่าง ๆ ทั่วประเทศ รวมถึงการเยี่ยมเพื่อน/ญาติที่พักค้างคืน และไม่พักค้างคืน จำนวน 230,848,963 คน แยกเป็นคนไทย 182,385,277 คน และชาวต่างประเทศ 48,463,686 คน โดยนักท่องเที่ยวเหล่านี้ ได้สร้างรายได้ให้แก่จังหวัดทั่วภูมิภาค คิดเป็นรายได้จำนวน 1,413,162 ล้านบาท แยกเป็นรายได้จากคนไทย 574,685 ล้านบาท และชาวต่างประเทศ 838,477 ล้านบาท ซึ่งในการท่องเที่ยวเหล่านี้ มีแหล่งท่องเที่ยวเชิงเกษตรอยู่จำนวนไม่น้อยที่เป็นที่นิยมของนักท่องเที่ยว ดังนั้น หากมีการส่งเสริมและพัฒนาสินค้าเกษตรอินทรีย์และผลิตภัณฑ์ให้มีการจำหน่ายหรือผลิตในแหล่งท่องเที่ยวเชิงเกษตรให้อยู่ในรูปแบบที่เอื้อต่อการบริโภค และพกพาเป็นของฝากกลับบ้านของนักท่องเที่ยว จะทำให้เกษตรกรผู้ผลิตสินค้าเกษตรอินทรีย์ มีรายได้เพิ่มมากขึ้น เป็นการสร้างมูลค่าเพิ่มให้กับสินค้าเกษตร

จากประเด็นที่กล่าวมาแล้วข้างต้น สำนักงานเศรษฐกิจการเกษตรที่ 1-12 เป็นหน่วยงานส่วนกลาง ที่ตั้งอยู่ในส่วนภูมิภาคของไทย มีภารกิจสำคัญในการเสนอแนะนโยบาย และจัดทำแนวทาง มาตรการทางการเกษตร รวมทั้งจัดทำและบริการข้อมูลสารสนเทศ เพื่อสนับสนุนการดำเนินการตามแผนพัฒนาเศรษฐกิจการเกษตร ทั้งในระดับจังหวัด และกลุ่มจังหวัด เล็งเห็นความสำคัญในการจัดทำการศึกษาแนวทางการพัฒนาเกษตรอินทรีย์เพื่อการท่องเที่ยวเชิงเกษตร เพื่อประกอบการจัดทำข้อเสนอแนะเชิงนโยบาย แนวทาง และมาตรการด้านการพัฒนาเกษตรอินทรีย์เพื่อการท่องเที่ยวเชิงเกษตร เพื่อเพิ่มโอกาสในการเก็บเกี่ยวมูลค่าเพิ่มทางเศรษฐกิจการเกษตร ให้แก่ชุมชนท้องถิ่น รวมทั้งให้เกษตรกรมีฐานะมั่นคง และมีคุณภาพชีวิตที่ดีขึ้นอย่างยั่งยืน

## 2. วัตถุประสงค์การศึกษา

- 2.1 เพื่อศึกษารูปแบบการพัฒนาเกษตรอินทรีย์เพื่อการท่องเที่ยวเชิงเกษตร
- 2.2 เพื่อจัดทำแนวทางการพัฒนาเกษตรอินทรีย์เพื่อการท่องเที่ยวเชิงเกษตร

## 3. ขอบเขตของการศึกษา

### 3.1 ประชากรกลุ่มเป้าหมาย

- 1) เกษตรกร/เจ้าของฟาร์มที่จำหน่ายสินค้าเกษตรอินทรีย์ในแหล่งท่องเที่ยวเชิงเกษตรที่สำคัญของจังหวัด
- 2) นักท่องเที่ยวที่มาซื้อผลผลิตสินค้าเกษตรอินทรีย์ในแหล่งท่องเที่ยว
- 3) หน่วยงานรัฐ/อปท.อบต. ที่มีการจัดทำแผนส่งเสริม/พัฒนาเกษตรอินทรีย์/ท่องเที่ยวเชิงเกษตร

### 3.2 ระยะเวลาข้อมูล ปี 2567-2568



#### 4. นิยามศัพท์เฉพาะ

**4.1 เกษตรอินทรีย์** หมายถึง ระบบการจัดการการผลิตด้านการเกษตรแบบองค์รวมที่เกื้อหนุนต่อระบบนิเวศ รวมถึงความหลากหลายทางชีวภาพ วงจรชีวภาพ โดยเน้นการใช้วัสดุธรรมชาติ หลีกเลี่ยงการใช้วัตถุพิษจากการสังเคราะห์ และไม่ใช้พืช สัตว์หรือจุลินทรีย์ ที่ได้มาจากเทคนิคการดัดแปลงพันธุกรรมหรือพันธุวิศวกรรม มีการจัดการกับผลิตภัณฑ์ โดยเน้นการแปรรูปด้วยความระมัดระวัง เพื่อรักษาสภาพการเป็นเกษตรอินทรีย์ และคุณภาพที่สำคัญของผลิตภัณฑ์ในทุกขั้นตอน

**4.2 การท่องเที่ยวเชิงเกษตร** หมายถึง การท่องเที่ยวที่เน้นการเรียนรู้วิถีเกษตรกรรมของชนบท โดยมีส่วนร่วมของนักท่องเที่ยวก่อให้เกิดรายได้ในชุมชนและตัวเกษตรกร นักท่องเที่ยวได้รับความเพลิดเพลินในกิจกรรมทางการเกษตร

**4.3 สถานที่ท่องเที่ยวเชิงเกษตร** หมายถึง สถานที่ท่องเที่ยวเชิงเกษตรที่มีการจำหน่ายสินค้าเกษตรอินทรีย์ ซึ่งผลิต รับประทาน หรือรวบรวมจากฟาร์มของตนเอง หรือจากเกษตรกร กลุ่มเกษตรกร ก็ได้ การจำหน่ายสินค้าเกษตรอินทรีย์ ในรูปแบบผลผลิตสดหรือแปรรูป

**4.4 นักท่องเที่ยว** หมายถึง บุคคลที่เข้าไปท่องเที่ยวที่ซื้อสินค้าเกษตรอินทรีย์ในแหล่งท่องเที่ยวเชิงเกษตร ที่ศึกษา และยินดีและเต็มใจให้ความร่วมมือในการตอบแบบสัมภาษณ์เพื่อให้ได้จำนวนตัวอย่างที่ต้องการ และได้ข้อมูลที่สมบูรณ์

**4.5 พฤติกรรมการท่องเที่ยวเชิงเกษตร** หมายถึง การกระทำหรือการแสดงออกของนักท่องเที่ยว ที่เกี่ยวข้องโดยตรงกับการได้รับหรือการใช้บริการทางการท่องเที่ยวเชิงเกษตรที่ศึกษา ซึ่งเป็นผลมาจาก กระบวนการรับรู้ การวิเคราะห์ การตัดสินใจ และการแสดงออกของนักท่องเที่ยว

#### 5. วิธีการศึกษา

##### 5.1 การเก็บรวบรวมข้อมูล

ในการศึกษานี้มีการรวบรวมข้อมูลปฐมภูมิ (Primary Data) และข้อมูลทุติยภูมิ (Secondary Data) ซึ่งมีรายละเอียดดังนี้

##### 1) ข้อมูลปฐมภูมิ (Primary Data) ดำเนินการเก็บรวบรวมข้อมูลรายละเอียดดังนี้

1.1) เกษตรกร/เจ้าของสถานที่ท่องเที่ยวเชิงเกษตร รวบรวมข้อมูลโดยใช้แบบสัมภาษณ์เชิงลึก โดยใช้วิธีการสุ่มแบบเฉพาะเจาะจง (Purposive Sampling) เกษตรกร/เจ้าของฟาร์มท่องเที่ยวเชิงเกษตร ในพื้นที่รับผิดชอบของ สศท.1-12 จำนวน 3 จังหวัด/สศท. คัดเลือกสถานที่ท่องเที่ยวจังหวัดละ 1 แห่ง รวม 36 แห่ง (ตารางที่ 1.1)

1.2) นักท่องเที่ยว รวบรวมข้อมูลโดยใช้แบบสัมภาษณ์มีคำถามทั้งในเชิงปริมาณและเชิงคุณภาพ โดยใช้วิธีการสุ่มแบบเฉพาะเจาะจง (Purposive Sampling) นักท่องเที่ยวที่เข้าไปท่องเที่ยวและซื้อสินค้าเกษตรอินทรีย์ในแหล่งท่องเที่ยวเชิงเกษตรที่ศึกษา ในข้อที่ 1.1) สถานที่ท่องเที่ยวละ 30 ราย รวม 1,080 ราย

1.3) หน่วยงานรัฐ/ผู้บริหารในท้องถิ่น รวบรวมข้อมูลโดยใช้แบบสอบถามหน่วยงานรัฐ/ผู้บริหารในท้องถิ่น เช่น สำนักงานเกษตรจังหวัด สำนักงานการท่องเที่ยวและกีฬาจังหวัด และองค์กรปกครองส่วนท้องถิ่น เกี่ยวกับศักยภาพของแหล่งท่องเที่ยวเชิงเกษตรในระดับอำเภอ/จังหวัด และแนวทางการสนับสนุนการพัฒนาเกษตรอินทรีย์เพื่อเป็นแหล่งท่องเที่ยวเชิงเกษตรระดับจังหวัด

1.4) ประชุมระดมความคิดเห็น (Focus Group) โดยการระดมความคิดเห็นจากผู้เกี่ยวข้องทุกภาคส่วน จำนวน 1 ครั้ง เพื่อหาแนวทางการพัฒนาเกษตรอินทรีย์เพื่อการท่องเที่ยวเชิงเกษตร จากเกษตรกร/เจ้าของฟาร์มท่องเที่ยวเชิงเกษตร หน่วยงานภาครัฐในพื้นที่ และตัวแทนเกษตรกร

2) ข้อมูลทุติยภูมิ (Secondary Data) เป็นข้อมูลที่รวบรวมจากหน่วยงานที่ภาครัฐเอกชน สถาบันการศึกษา ข้อมูลจากเอกสารวิชาการ รายงานการวิจัย วารสาร สิ่งพิมพ์ เอกสารต่าง ๆ รวมถึงการสืบค้นข้อมูลจากสื่ออิเล็กทรอนิกส์ (Website) และงานวิจัยที่เกี่ยวข้อง

ตารางที่ 1.1 สถานที่ท่องเที่ยวเชิงเกษตรที่ใช้ในการศึกษา

สศท./จังหวัด	สถานที่ท่องเที่ยวเชิงเกษตร	สินค้าอินทรีย์	นักท่องเที่ยว (ราย)	หน่วยงานรัฐ/ ผู้บริหารในท้องถิ่น (หน่วยงาน)
<b>สศท.1</b>				
1. เชียงราย	วิสาหกิจชุมชนสวนชาดอยตุง และเป็น ศพก.อำเภอแม่ฟ้าหลวง เป็นกลุ่มผลิต แปรรูปชาอินทรีย์และ เป็น แหล่งศึกษาดูงาน	ชาอินทรีย์ Organic Thailand/ อย./GI/OTOP 5 ดาว	30	3
2. เชียงใหม่	วิสาหกิจชุมชนการท่องเที่ยวเชิงเกษตรบ้านม่วงคำ เป็นหมู่บ้านต้นแบบเชิงนิเวศตามโครงการยุทธศาสตร์ ของจังหวัดเชียงใหม่ มีนักท่องเที่ยวทั่วไปและมีการศึกษาดูงาน	ผัก PGS /GAP	30	3
3. ลำปาง	วิสาหกิจชุมชนกลุ่มเกษตรกรบ้านทุ่งมานเหนือ เป็นกลุ่มผลิตและแปรรูปผลผลิตทางการเกษตร	ผัก/สมุนไพร PGS/อย.	30	3
<b>สศท.2</b>				
1. ตาก	วิสาหกิจชุมชนบ้านไร่ไอละมุน เป็นศูนย์เรียนรู้ การเกษตรตามโครงการพระราชดำริ ประธานกลุ่มเป็น YSF ดำเนินกิจกรรม ผลิตสินค้าในพื้นที่ของสมาชิกแต่ละราย และนำมาจำหน่ายในสถานที่ท่องเที่ยวแห่ง นี้ ตลาดนัดชุมชน และร่วมออกบูธกับหน่วยงานในจังหวัด นอกจากนี้มีฐานการเรียนรู้ ได้แก่ การ ทำอาหารเลี้ยงปลาแบบแขวนวิช จากฟางข้าว การปลูกไม้ผลผสมผสาน ปลูกป่า 3 อย่างประโยชน์ 4 อย่าง การปลูกผักสลัดในโรงเรือนอัจฉริยะ การเพาะกล้าผัก และมีอาคารศูนย์เรียนรู้ ที่พักโฮมสเตย์ 3 หลัง สำหรับนักท่องเที่ยว หรือผู้ศึกษาดูงาน ซึ่งมีทั้ง นักเรียนนักศึกษา หน่วยงานภาครัฐ อบต. โดยส่วนใหญ่ จะมาในช่วงต้นปี และปลายปีงบประมาณ	พืชผัก (ผักสวนครัว ผักใบ ผักสลัด) หม่อนผลสด น้ำ ลูกหม่อน ไวน์ (GAP)	30	3
2. สุโขทัย	วิสาหกิจชุมชนไร่เทียนสว่าง เป็นศูนย์เรียนรู้ การเกษตรครบวงจร ทั้งผลิต แปรรูป ตลาด ตามหลักปรัชญา เศรษฐกิจพอเพียง ศพก. YSF ดำเนินกิจกรรม ผลิตสินค้าในพื้นที่ของสมาชิกแต่ละราย และนำมา จำหน่าย ผ่านชื่อจำหน่ายสินค้า/ของฝากของแต่ละอำเภอในจังหวัดสุโขทัย ในสถานที่ท่องเที่ยวแห่ง นี้ และมีฐานการเรียนรู้ การผลิตปัจจัยเพื่อลดต้นทุน เช่น น้ำหมัก น้ำมูลไส้เดือน อาหารเม็ดสำหรับเลี้ยง ไก่ กบ อาหารผสมสำหรับเลี้ยงปลา การทำปุ๋ยหมักกองจากเศษวัสดุภายในฟาร์ม การเลี้ยงแหนแดง การ	กล้วยน้ำว้า ฝรั่งไส้แดง พุทราแอปเปิ้ล มะยงชิด มะพร้าวน้ำหอม อินท ฝรั่ง ผัก ไข่ ปลา นิลสีแดง กบ ข้าวสาร	30	3

ตารางที่ 1.1 สถานที่ท่องเที่ยวเชิงเกษตรที่ใช้ในการศึกษา (ต่อ)

สศท./จังหวัด	สถานที่ท่องเที่ยวเชิงเกษตร	สินค้าอินทรีย์	นักท่องเที่ยว (ราย)	หน่วยงานรัฐ/ ผู้บริหารในท้องถิ่น (หน่วยงาน)
	ปลูกสวนป่าในจินตนาการเพื่อเป็นห้องประชุม/ จัดเลี้ยงกลางแจ้ง มีห้องจัดประชุม ร้านคาเฟ่อาหาร เครื่องดื่มสำหรับนักท่องเที่ยว หรือผู้ศึกษาดูงาน ซึ่งมีทั้ง นักเรียนนักศึกษา หน่วยงานภาครัฐ นักท่องเที่ยว นักเดินทางจากต่างประเทศในลักษณะกรุ๊ปทัวร์ \ และมิกิจกรรมระบายสีสำหรับเด็กๆ	ปัจจัยการผลิต เช่น น้ำหมัก อาหารไก่ กบ อาหารปลา (GAP)		
3. อุดรดิตถ์	วิสาหกิจชุมชนเกษตรกรรมไร่ราย เป็นศูนย์เรียนรู้ ศพก โครงการพระราชดำริ YSF ดำเนินกิจกรรม ผลิตสินค้าในพื้นที่ของสมาชิกแต่ละราย และนำมาจำหน่ายในสถานที่ท่องเที่ยวแห่งนี้ และร่วมออกบูธกับหน่วยงานในจังหวัด นอกจากนี้มีฐานการเรียนรู้ ได้แก่ การเลี้ยงแหนแดง การปลูกผักในโรงเรือน การปลูกข้าวแบบหยอดหลุม การเลี้ยงปลาในร่องสวน การเลี้ยงหมูหลุม หอยขม ปูนา นอกจากนี้ยังมีห้องสำหรับประชุมที่พักโฮมสเตย์ 2 หลัง รถไทยแลนด์สำหรับนำเที่ยวในชุมชน และมีกิจกรรมพายเรือในร่องสวน	ปลานิลสีแดง หมูหลุม ข้าว สมุนไพร อบเชย ดีปลี ผักสลัด ในโรงเรือน ข้าวเกรียบปูนา ข้าวเกรียบผักแคว น้ำพริกปูนา ไล่จิ้งจก (GAP)	30	3
<b>สศท.3</b>				
1. เลย	ไร่ธารธรรม อำเภอเมือง ลักษณะเป็นศูนย์เรียนรู้ท่องเที่ยวเชิงเกษตร ดูงาน เน้นเกษตรผสมผสาน เกษตรทฤษฎีใหม่ มีพื้นที่เป็นคาเฟ่และร้านอาหาร (นักท่องเที่ยวมาซื้อผลิตภัณฑ์และ/หรือเรียนรู้ตามฐานต่างๆ เช่น การทำอาหารเป็นยา การทำพิซซ่า DIY การปลูกผัก การทำปุ๋ยหมัก การเพาะเมล็ดพันธุ์ การทำไซเดอร์ การแปรรูปผลิตภัณฑ์การเกษตร การมัดย้อมด้วยสีธรรมชาติ เป็นต้น)	พืช ปลูกสัตว์ ประมง (เกษตรปลอดภัย GAP และอยู่ในระยะปรับเปลี่ยนเป็นเกษตรอินทรีย์) และสามารถนำมาแปรรูปเป็นเครื่องดื่มและอาหาร	30	3

ตารางที่ 1.1 สถานที่ท่องเที่ยวเชิงเกษตรที่ใช้ในการศึกษา (ต่อ)

สศท./จังหวัด	สถานที่ท่องเที่ยวเชิงเกษตร	สินค้าอินทรีย์	นักท่องเที่ยว (ราย)	หน่วยงานรัฐ/ ผู้บริหารในท้องถิ่น (หน่วยงาน)
2. บึงกาฬ	วิสาหกิจชุมชนกลุ่มสมุนไพรหอมพื้นบ้านอีสานคำแคนพัฒนา ลักษณะเป็นศูนย์เรียนรู้ท่องเที่ยวเชิงเกษตร ทุ่งาน อำเภอสรีวิไล สมาชิกมีแพงขายพืชสมุนไพรแบบแห้งและแปรรูป ใกล้กับแหล่งท่องเที่ยว คือ ภูทอก (นักท่องเที่ยวมาซื้อผลิตภัณฑ์และ/หรือเรียนรู้ เช่น การปลูก การผลิต และการแปรรูป เป็นต้น)	พืชสมุนไพร (เกษตรอินทรีย์) แบบแห้งและแปรรูป เช่น ย่านางแดง กระชายดำ ว่าน ไพล ขมิ้น ยาหม่อง ลูกประคบ น้ำมันนวด น้ำมันหอมระเหย เป็นต้น	30	3
3. สกลนคร	วิสาหกิจชุมชนแปรรูปน้ำผลไม้โนนหัวช้าง จำหน่ายผลิตภัณฑ์สินค้าเกษตรอินทรีย์ เป็นหมู่บ้าน OTOP เพื่อการท่องเที่ยวเชิงเกษตร บ้านโนนหัวช้าง ตำบลสร้างค้อ อำเภอกุฉินารายณ์ (มีศูนย์เรียนรู้ดำเนินการโดยสหกรณ์การเกษตรโนนหัวช้าง อยู่ระหว่างประสานขอข้อมูลรายละเอียดกิจกรรมของศูนย์เรียนรู้ฯ)	ผลไม้ชนิดต่างๆ (เกษตรอินทรีย์) และสามารถนำมาแปรรูปเป็นน้ำผลไม้พร้อมดื่มชนิดต่างๆ เช่น มัลเบอร์รี่ หนามเม่า มะขามป้อม ตรีผลา ฝักข้าว เป็นต้น	30	3
<b>สศท.4</b>				
1.มหาสารคาม	ไร่คุณพ่ออแกนิกฟาร์ม -เป็นร้านอาหาร&คาเฟ่ -ฟาร์ม Organic	ผัก Organic	30	3
2.ขอนแก่น	มีกินฟาร์ม (MEKIN FARM) -ที่พักแบบโฮมสเตย์ -ร้านอาหาร&คาเฟ่	ผัก Organic	30	3
3.กาฬสินธุ์	วิสาหกิจชุมชนศูนย์เกษตรอินทรีย์เพชรจินดา -เป็นศูนย์เรียนรู้เกษตรอินทรีย์ (วิสาหกิจชุมชน) -ที่พักแบบโฮมสเตย์ -มีคาเฟ่	ผัก Organic	30	3

ตารางที่ 1.1 สถานที่ท่องเที่ยวเชิงเกษตรที่ใช้ในการศึกษา (ต่อ)

สศท./จังหวัด	สถานที่ท่องเที่ยวเชิงเกษตร	สินค้าอินทรีย์	นักท่องเที่ยว (ราย)	หน่วยงานรัฐ/ ผู้บริหารในท้องถิ่น (หน่วยงาน)
<b>สศท.5</b>				
1.บุรีรัมย์	วิสาหกิจชุมชนกลุ่มข้าวอินทรีย์บ้านสวายสอ - ศูนย์เรียนรู้การเพิ่มประสิทธิภาพการผลิตสินค้าเกษตร (ศพก.) - แหล่งท่องเที่ยวเชิงเกษตร/แหล่งท่องเที่ยวชุมชน - ที่พักแบบโฮมสเตย์ - เลียงนาเซฟเทเบิ้ล	ข้าวอินทรีย์	30	3
2.นครราชสีมา	วังน้ำเขียวฟาร์ม - แหล่งศึกษาเรียนรู้การเพาะเห็ด - แหล่งผลิตและจำหน่ายเห็ดและผลิตภัณฑ์ผลิตภัณฑ์ตราวังวาน	เห็ดและผลิตภัณฑ์จากเห็ด ผลิตภัณฑ์ตราวังวาน (ยาหม่อง น้ำมันนวด)	30	3
3. กำลังคัดเลือก			30	3
<b>สศท.6</b>				
1.ฉะเชิงเทรา	สวนลุงแดงมะพร้าวน้ำหอมบางคล้า เป็นร้านอาหาร&คาเฟ่ และฟาร์ม	มะพร้าว น้ำหอม GAP	30	3
2.สมุทรปราการ	วิสาหกิจชุมชนบางกระเจ้าเกษตรอินทรีย์ เป็นร้านอาหาร&คาเฟ่ และฟาร์ม	ผัก Organic (PGS)	30	3
3.ปราจีนบุรี	Torry Organic Farm & Farmstay โฮมสเตย์และฟาร์ม	ผัก Organic เมล่อน Organic	30	3
<b>สศท.7</b>				
1.พระนครศรีอยุธยา	ละออฟาร์ม ไร่จ่อม	เมล่อน เกษตร	30	3
2.สุพรรณบุรี	ยูทซ์ ฟาร์มคาเฟ่	อินทรีย์ พืชผักเกษตร	30	3
3.ลพบุรี	ศูนย์อภังการการเรียนรู้เกษตรอินทรีย์ จังหวัดลพบุรี	อินทรีย์ พืชผัก เกษตรอินทรีย์	30	3

ตารางที่ 1.1 สถานที่ท่องเที่ยวเชิงเกษตรที่ใช้ในการศึกษา (ต่อ)

สศท./จังหวัด	สถานที่ท่องเที่ยวเชิงเกษตร	สินค้าอินทรีย์	นักท่องเที่ยว (ราย)	หน่วยงานรัฐ/ ผู้บริหารในท้องถิ่น (หน่วยงาน)
<b>สศท.8</b>				
1.พังงา	ฟาร์มเกษตรอินทรีย์และสถานที่ท่องเที่ยวเชิงเกษตรรายเดี่ยว “สวนสนุก คาเฟ่ แอนด์ เทรล” โดยเป็นฟาร์มระบบอัจฉริยะอย่างเป็นรูปธรรม มีการใช้นวัตกรรม เช่น ระบบเซนเซอร์ตรวจสอบ ความชื้น ความสว่าง อุณหภูมิ ระบบปัญญาประดิษฐ์ที่ดูแลควบคุมการรดน้ำ/การตรวจสอบ โรคพืช/จำนวนผลผลิต/ขนาดผลผลิต/ความพร้อมในการเก็บเกี่ยวผลผลิต เป็นต้น	ลูกจันทน์อินทรีย์ (หลัก) ผลิตภัณฑ์แปรรูปจากลูกจันทน์ เช่น น้ำลูกจันทน์ เจลลี่ลูกจันทน์ กัมมีลูกจันทน์ รสลูกจันทน์ ยาผสมสมุนไพรสมดอกจันทน์	30	3
2. นครศรีธรรมราช	ฟาร์มเกษตรอินทรีย์และสถานที่ท่องเที่ยวเชิงเกษตร “บ้านสวนครูหม่อม” ภายใต้เครือข่าย “วิสาหกิจชุมชนท่องเที่ยวเชิงอนุรักษ์ต้นน้ำกลาย” โดยมีกิจกรรมที่หลากหลายบริการ นักท่องเที่ยว เช่น อาหาร ที่พักโฮมสเตย์ การฝึกหัดงานหัตถกรรมพื้นบ้าน (อาทิ การทำ ผ้า มัดย้อมและผ้าบาติกจากสีธรรมชาติ) สปาทราย ห้องเรียนสอนการจัดทำอาหารพื้นถิ่น/อาหาร มงคล เป็นต้น รวมถึง เป็นศูนย์ถ่ายทอดองค์ความรู้เรื่องผักเหียงอินทรีย์อย่างครบวงจร ทั้งวิธีการปลูกให้มีมาตรฐาน การแปรรูป และการจำหน่าย	ผักเหียงอินทรีย์ (หลัก) ผลิตภัณฑ์แปรรูปจากผักเหียง เช่น ข้าวเหนียวใบเหียง ผงโรยข้าวใบเหียง สบู่ใบเหียง ครีมหัดหน้าใบเหียง ชาใบเหียง เป็นต้น	30	3
3.สุราษฎร์ธานี	ฟาร์มเกษตรอินทรีย์และสถานที่ท่องเที่ยวเชิงเกษตร “สวนลุงสงค์” ภายใต้เครือข่าย “วิสาหกิจชุมชนท่องเที่ยวเชิงอนุรักษ์ชุมชนบางใบไม้” และเป็นประธานของ “วิสาหกิจชุมชนคนในบาง” เปิดให้บริการร้านกาแฟ “พร้าวไทย คาเฟ่” เป็นศูนย์การเรียนรู้การทำน้ำมันมะพร้าวสกัดเย็น รวมถึงถ่ายทอดความรู้ในเรื่องของแปลงมะพร้าวอินทรีย์มาทำการแปรรูปเพิ่มมูลค่าและการประยุกต์กับกิจกรรมด้านการท่องเที่ยวเพื่อสุขภาพและความงาม ตลอดจนถึงอยู่ในเส้นทางของจุดแวะพักสำหรับนักท่องเที่ยวที่มาร่วมกิจกรรมทัวร์ “ชุมชนบางใบไม้”	มะพร้าวอินทรีย์ (หลัก) ผลิตภัณฑ์แปรรูปจากมะพร้าว เช่น น้ำมันมะพร้าวสกัดเย็น เทียนหอมในกะลามะพร้าว คุกกี้มะพร้าว สบู่ ลิป	30	3

ตารางที่ 1.1 สถานที่ท่องเที่ยวเชิงเกษตรที่ใช้ในการศึกษา (ต่อ)

สศท./จังหวัด	สถานที่ท่องเที่ยวเชิงเกษตร	สินค้าอินทรีย์	นักท่องเที่ยว (ราย)	หน่วยงานรัฐ/ ผู้บริหารในท้องถิ่น (หน่วยงาน)
		ปาล์ม มะพร้าวอบกรอบ เค้กมะพร้าว เป็นต้น รวมถึงพืชชนิดอื่นที่ปลูก ผสมในแปลงอินทรีย์		
<b>สศท.9</b>				
1.พัทลุง	ฟาร์มวินเทจทำเกษตรอินทรีย์ แหล่งท่องเที่ยวเชิงเกษตร แหล่งผลิตและจำหน่ายอาหารและเครื่องดื่ม	ร้านอาหาร/เครื่องดื่ม ลานกลางเดินท์ ผลไม้ตาม ฤดูกาล/ ผักสวนครัว (อินทรีย์)	30	3
2.พัทลุง	ศูนย์การเรียนรู้เศรษฐกิจพอเพียง โครงการอันเนื่องมาจากพระราชดำริต้นแบบ แหล่งท่องเที่ยวเชิงเกษตร/แหล่งท่องเที่ยวชุมชน ศูนย์การเรียนรู้เศรษฐกิจพอเพียง	ร้านอาหาร/เครื่องดื่ม ลานกลางเดินท์ ผลไม้ตาม ฤดูกาล/ ผักสวนครัว (อินทรีย์)	30	3
3.สงขลา	รวีฟาร์ม - ศูนย์เรียนรู้ทางการเกษตร	- ผลิตภัณฑ์อินทรีย์ ทางการเกษตร ผัก กระถางหรือผักสด - อาหารว่าง เครื่องดื่ม อาหารเพื่อสุขภาพ	30	3



ตารางที่ 1.1 สถานที่ท่องเที่ยวเชิงเกษตรที่ใช้ในการศึกษา (ต่อ)

สศท./จังหวัด	สถานที่ท่องเที่ยวเชิงเกษตร	สินค้าอินทรีย์	นักท่องเที่ยว (ราย)	หน่วยงานรัฐ/ ผู้บริหารในท้องถิ่น (หน่วยงาน)
<b>สศท.10</b>				
1.อุบลราชธานี	กลุ่มวิสาหกิจชุมชนเกษตรอินทรีย์ตำบลระเว (สวนนา ตาบัว ออร์แกนิกฟาร์ม)	ข้าว พืชผัก พืชสมุนไพร พื้นถิ่นหายาก (อินทรีย์)	30	3
2.อำนาจเจริญ	กลุ่มแปลงใหญ่ผักอินทรีย์บ้านหนองเม็ก	ผักอินทรีย์	30	3
3.ยโสธร	บ้านไร่รุ่งตะวัน	ข้าวอินทรีย์ เมล่อนญี่ปุ่น	30	3
<b>สศท.11</b>				
1.อุบลราชธานี	กลุ่มวิสาหกิจชุมชนเกษตรอินทรีย์ตำบลระเว (สวนนา ตาบัว ออร์แกนิกฟาร์ม)	ข้าว พืชผัก พืชสมุนไพร พื้นถิ่นหายาก (อินทรีย์)	30	3
2.อำนาจเจริญ	กลุ่มแปลงใหญ่ผักอินทรีย์บ้านหนองเม็ก	ผักอินทรีย์	30	3
3.ยโสธร	บ้านไร่รุ่งตะวัน	ข้าวอินทรีย์ เมล่อนญี่ปุ่น	30	3
<b>สศท.12</b>				
1.เพชรบูรณ์	SP ฟาร์มสเตย์ เพชรบูรณ์ - ศึกษาดูงานวิธีการปลูกพืชอินทรีย์แบบผสมผสาน - คาเฟ่ มีกิจกรรมเชิงท่องเที่ยวภายในฟาร์ม	เกษตรอินทรีย์ ผสมผสาน	30	3
2.เพชรบูรณ์	บ้านสวนน้อยชมจันทร์ วิสาหกิจชุมชนบ้านวังของร่วมใจรักษ์ - ศึกษาดูงานวิธีการปลูกพืชอินทรีย์แบบผสมผสาน - คาเฟ่ มีกิจกรรมเชิงท่องเที่ยวภายในฟาร์ม	เกษตรอินทรีย์ ผสมผสาน	30	3
3.กำแพงเพชร	วิสาหกิจชุมชนกลุ่มเกษตรกรบ้านปรีภะมะกรุดตำบลท่าพุทรา - แปลงเรียนรู้การปลูกกล้วยไข่ - การทำกระยาสารท - การทำชาเกสรกล้วยไข่	เกษตรอินทรีย์ ผสมผสาน	30	3

## 5.2 การวิเคราะห์ข้อมูล

1) การวิเคราะห์ข้อมูลเชิงปริมาณ (Quantitative Analysis) โดยใช้สถิติเชิงพรรณนา แสดงค่าสถิติ ได้แก่ ค่าเฉลี่ย ค่าร้อยละ หรือสัดส่วน สำหรับวิเคราะห์ข้อมูลทั่วไปของเกษตรกร/เจ้าของสถานที่ท่องเที่ยวเชิงเกษตรและสถานที่ท่องเที่ยวเชิงเกษตร รูปแบบการจัดการสินค้าเกษตรอินทรีย์เพื่อจำหน่ายในแหล่งท่องเที่ยวเชิงเกษตร การวิเคราะห์พฤติกรรมของนักท่องเที่ยวที่มาซื้อผลผลิตสินค้าเกษตรอินทรีย์ในแหล่งท่องเที่ยวเชิงเกษตร วิเคราะห์ส่วนประสมทางการตลาด (Marketing Mix: 7Ps) และข้อคิดเห็นเกี่ยวกับสินค้าเกษตรอินทรีย์และบริการในแหล่งท่องเที่ยวเชิงเกษตร

โดยใช้เกณฑ์การวัดทัศนคติของลิเกิร์ต (Likert Scale) วิเคราะห์ความคิดเห็นของสถานที่การท่องเที่ยวเชิงเกษตร และการบริการ กำหนดเกณฑ์การให้คะแนน ดังนี้

- 5 คะแนน ระดับปัจจัยที่มีความคิดเห็นต่อสถานที่การท่องเที่ยวเชิงเกษตรและการบริการมากที่สุด
  - 4 คะแนน ระดับปัจจัยที่มีความคิดเห็นต่อสถานที่การท่องเที่ยวเชิงเกษตรและการบริการมาก
  - 3 คะแนน ระดับปัจจัยที่มีความคิดเห็นต่อสถานที่การท่องเที่ยวเชิงเกษตรและการบริการปานกลาง
  - 2 คะแนน ระดับปัจจัยที่มีความคิดเห็นต่อสถานที่การท่องเที่ยวเชิงเกษตรและการบริการน้อย
  - 1 คะแนน ระดับปัจจัยที่มีความคิดเห็นต่อสถานที่การท่องเที่ยวเชิงเกษตรและการบริการน้อยที่สุด
- การแบ่งช่วงกว้างของอันตรภาคชั้น

$$\begin{aligned} \text{ช่วงกว้างของอันตรภาคชั้น} &= \frac{\text{คะแนนสูงสุด} - \text{คะแนนต่ำสุด}}{\text{จำนวนชั้น}} \\ &= \frac{5-1}{5} \\ &= 0.8 \end{aligned}$$

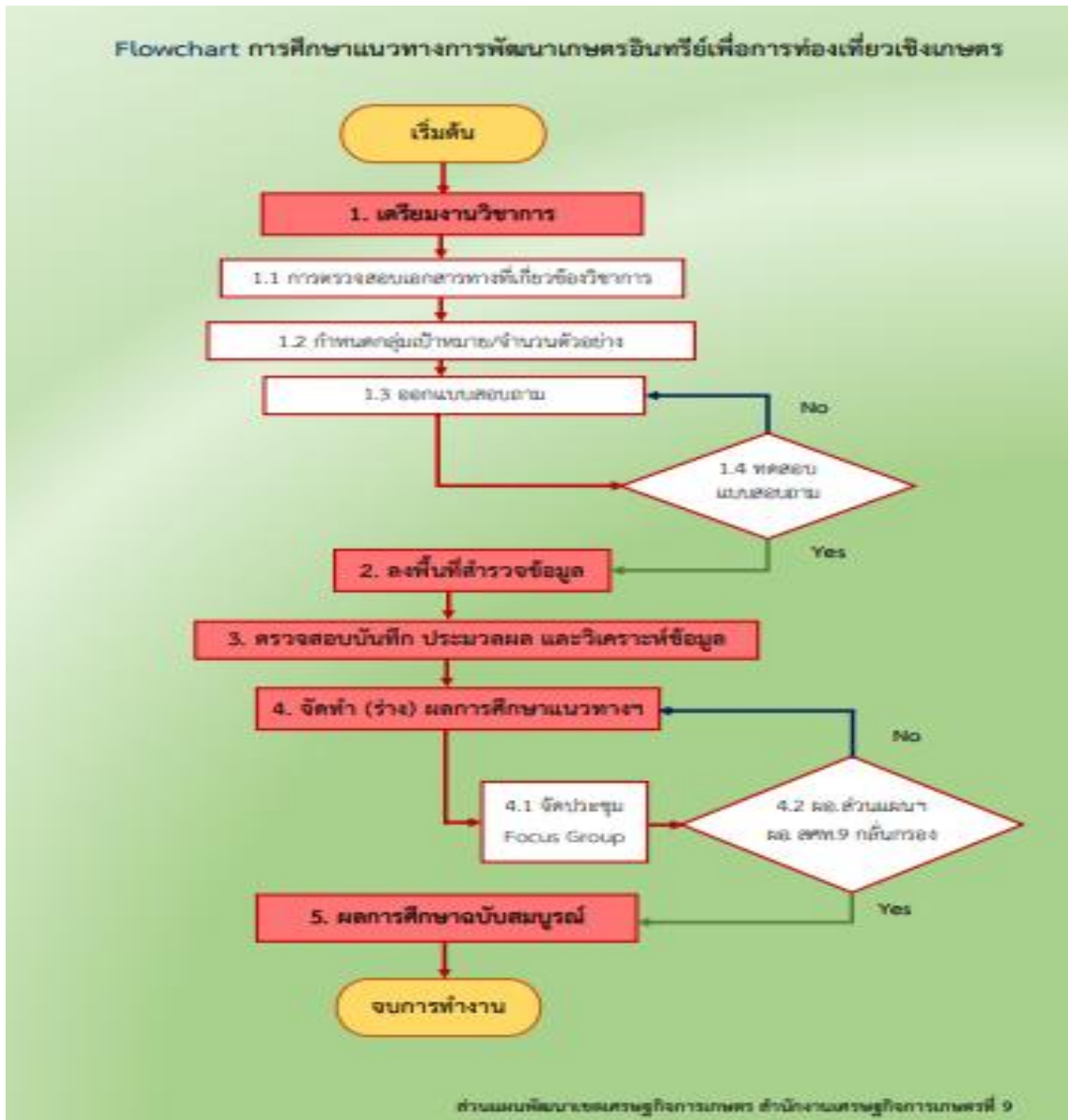
เกณฑ์การแปลความหมายเพื่อจัดระดับคะแนนเฉลี่ยในช่วงดังต่อไปนี้

คะแนนเฉลี่ย	ความหมาย
4.21 – 5.00	มีระดับความคิดเห็นต่อสถานที่การท่องเที่ยวเชิงเกษตรและการบริการมากที่สุด
3.41 – 4.20	มีระดับความคิดเห็นต่อสถานที่การท่องเที่ยวเชิงเกษตรและการบริการมาก
2.61 – 3.40	มีระดับความคิดเห็นต่อศักยภาพของสถานที่การท่องเที่ยวเชิงเกษตรและการบริการปานกลาง
1.81 – 2.60	มีระดับความคิดเห็นต่อศักยภาพของสถานที่การท่องเที่ยวเชิงเกษตรและการบริการน้อย

2) การวิเคราะห์ข้อมูลเชิงคุณภาพ (Qualitative Analysis) โดยนำข้อมูลจากการสำรวจ และการระดมความคิดเห็น (Focus Group) มาวิเคราะห์สภาพแวดล้อมภายในและภายนอก ด้วยการวิเคราะห์ SWOT และ TOWs Matrix นำมาจัดทำแนวทางการพัฒนาเกษตรอินทรีย์เพื่อการท่องเที่ยวเชิงเกษตร

## 6. กระบวนการศึกษา

กระบวนการศึกษารายละเอียดตาม Flowchart การศึกษาแนวทางการพัฒนาเกษตรอินทรีย์เพื่อการท่องเที่ยวเชิงเกษตร ภาพที่ 1.1 และตารางที่ 1.2



ภาพที่ 1.1 กระบวนการศึกษา (Flowchart) การศึกษาแนวทางการพัฒนาเกษตรอินทรีย์เพื่อการท่องเที่ยวเชิงเกษตร

ตารางที่ 1.2 ขั้นตอนการทำงาน ตาม Flow Chart การศึกษาแนวทางการพัฒนาเกษตรอินทรีย์เพื่อการท่องเที่ยวเชิงเกษตร

ฝั่งกระบวนการงาน	รายละเอียดขั้นตอนการทำงาน	ระยะเวลา (วัน)	ผู้รับผิดชอบ/ผู้ที่เกี่ยวข้อง
การศึกษา	การศึกษาแนวทางการพัฒนาเกษตรอินทรีย์เพื่อการท่องเที่ยวเชิงเกษตร		ส่วนแผน ฯ สศท.9
เตรียมงานวิชาการ	1. เตรียมงานวิชาการ การตรวจสอบเอกสารทางวิชาการที่เกี่ยวข้องกับแนวทางการพัฒนาเกษตรอินทรีย์เพื่อการท่องเที่ยวเชิงเกษตรรูปแบบแนวทางการพัฒนาเกษตรอินทรีย์เพื่อการท่องเที่ยวเชิงเกษตรแล้วกำหนดกลุ่มเป้าหมาย/ตัวอย่าง รวมทั้งออกแบบสอบถาม พร้อมทั้งลงพื้นที่สำรวจข้อมูลเบื้องต้นและทำการทดสอบแบบสอบถาม เพื่อปรับปรุงแบบสอบถาม	90	ส่วนแผน ฯ สศท.9
ลงพื้นที่สำรวจข้อมูล	2. ลงพื้นที่สำรวจข้อมูล สัมภาษณ์แบบเชิงลึกกับเกษตรกร/เจ้าของฟาร์มที่จำหน่ายสินค้าเกษตรอินทรีย์ในแหล่งท่องเที่ยวเชิงเกษตรในจังหวัดพัทลุง 2 แห่ง และสงขลา 1 แห่ง โดยเป็นนักท่องเที่ยวที่ม 30 ราย/สถานที่ท่องเที่ยว และหน่วยงานรัฐ/อปท.ที่มีการจัดทำแผนส่งเสริม/พัฒนาเกษตรอินทรีย์/ท่องเที่ยวเชิงเกษตร โดยใช้แบบสัมภาษณ์มีคำถามทั้งในเชิงปริมาณและเชิงคุณภาพ โดยแบ่งคำถามออกเป็น 2 ส่วน ได้แก่ ส่วนที่ 1 ข้อมูลเกี่ยวกับลักษณะส่วนบุคคลของกรุ่มตัวอย่าง ประกอบด้วย ชื่อ ที่อยู่ เบอร์โทรศัพท์ เพศ สถานภาพ อายุ ระดับการศึกษา ประสบการณ์ทำการเกษตร/เกี่ยวข้องกับภาคเกษตร พื้นที่ทำการเกษตร จำนวนแรงงานเกษตรในครัวเรือน แหล่งน้ำที่ใช้ในการเกษตร ลักษณะการผลิตเกษตร กิจกรรมการเกษตรที่ดำเนินการ ส่วนที่ 2 ข้อมูลเกี่ยวกับการรูปแบบและแนวทางการพัฒนาเกษตรอินทรีย์เพื่อการท่องเที่ยวเชิงเกษตร ประกอบด้วย การวิเคราะห์สภาพแวดล้อมเพื่อจัดทำแนวทางการพัฒนาเกษตรอินทรีย์เพื่อการท่องเที่ยวเชิงเกษตร ศักยภาพของแหล่งท่องเที่ยวเชิงเกษตร กลยุทธ์ทางการตลาดของสินค้าเกษตรอินทรีย์และบริการที่จำหน่ายในแหล่งท่องเที่ยวเชิงเกษตร และพฤติกรรมการซื้อสินค้าเกษตรอินทรีย์ของนักท่องเที่ยวในแหล่งท่องเที่ยวเชิงเกษตรรวมทั้งปัญหาและข้อเสนอแนะเกี่ยวกับการพัฒนาเกษตรอินทรีย์เพื่อการท่องเที่ยวเชิงเกษตร	60	ส่วนแผน ฯ สศท.9
ตรวจสอบความแม่นยำของข้อมูล/บันทึกข้อมูล/ประมวลผลและวิเคราะห์ข้อมูล	3. ตรวจสอบความแม่นยำของข้อมูล /บันทึกข้อมูล /ประมวลผล และวิเคราะห์ ข้อมูล สร้างตารางบันทึกข้อมูลตามแบบสอบถามทำการบันทึกและประมวลผลข้อมูล พร้อมทั้งวิเคราะห์ข้อมูล เพื่อสรุปผลการสำรวจข้อมูลการสำรวจ	45	ส่วนแผน ฯ สศท.9
จัดทำ (ร่าง) รายงานแนวทางฯ	4. จัดทำ (ร่าง) ผลการศึกษาการแนวทางการพัฒนาเกษตรอินทรีย์เพื่อการท่องเที่ยวเชิงเกษตร แล้วนำเสนอผลการศึกษาในการประชุม Focus Group เพื่อทำการปรับปรุง (ร่าง) ผลการศึกษา ฯ ดังนี้ 4.1 นำเสนอผลการศึกษา ฯ ในการประชุม Focus Group เพื่อให้ข้อเสนอแนะและปรับปรุงร่างผลการศึกษา ฯ 4.2 จัดทำรายงานแนวทางการพัฒนา ของสศท.9 และในภาพรวม เสนอร่างฯ ให้ผู้อำนวยการส่วนแผนพัฒนาเศรษฐกิจการเกษตร และผู้อำนวยการสำนักงานเศรษฐกิจการเกษตรที่ 9 กลั่นกรอง เพื่อให้ข้อเสนอแนะและปรับปรุงร่างผลการศึกษา ฯ	60 30 30	ส่วนแผน ฯ สศท.9 ผอ.ส่วนแผน ฯ สศท.9 ผอ.สศท.9
รายงานฉบับสมบูรณ์	5. จัดทำรายงานฉบับสมบูรณ์ เพื่อนำเสนอผู้บริหารภายในสำนักงานเศรษฐกิจการเกษตร และหน่วยงานที่เกี่ยวข้องซึ่งนำไปใช้ประโยชน์ต่อไป	30	ส่วนแผน ฯ สศท.9 และหน่วยงานที่เกี่ยวข้อง

## 7. ประโยชน์ที่คาดว่าจะได้รับ

7.1 เกษตรกรและสถาบันเกษตรกร มีข้อมูลประกอบการตัดสินใจเพื่อวางแผนการบริหารจัดการผลผลิตเกษตรอินทรีย์และผลิตภัณฑ์ของตนเองให้สอดคล้องกับความต้องการบริโภคของนักท่องเที่ยวในชุมชน

7.2 หน่วยงานทั้งในและนอกระหวางเกษตรและสหกรณ์ ทั้งส่วนกลางและในระดับพื้นที่ มีข้อมูลเพื่อสนับสนุนให้เกิดการบริโภคและเพิ่มมูลค่าสินค้าเกษตรอินทรีย์ ควบคู่ไปกับการพัฒนาท่องเที่ยวเชิงเกษตรเพื่อส่งเสริม

ภาคผนวก

ภาคผนวกที่ 1

แบบสัมภาษณ์ เกษตรกร/เจ้าของฟาร์ม

เรื่อง แนวทางการพัฒนาเกษตรอินทรีย์เพื่อการท่องเที่ยวเชิงเกษตร

ภายใต้โครงการแนวทางการพัฒนาเกษตรในการสร้างโอกาส เพิ่มรายได้และความยั่งยืนของเกษตรกร

ภาคผนวกที่ 2

แบบสัมภาษณ์ นักท่องเที่ยว

เรื่อง แนวทางการพัฒนาเกษตรอินทรีย์เพื่อการท่องเที่ยวเชิงเกษตร

ภายใต้โครงการแนวทางการพัฒนาเกษตรในการสร้างโอกาส เพิ่มรายได้และความยั่งยืนของเกษตรกร



### ภาคผนวกที่ 3

แบบสัมภาษณ์หน่วยงาน/ผู้บริหารระดับอำเภอ/จังหวัด

โดย  
สำนักงานเศรษฐกิจการเกษตรที่ ๑  
สำนักงานเศรษฐกิจการเกษตร กระจายวงเกษตรและสหกรณ์