



รายงานภาวะเศรษฐกิจการเกษตรจังหวัดราชบุรี

ภาวะเศรษฐกิจการเกษตรจังหวัดราชบุรี ปี 2561 และแนวโน้มปี 2562

ROAE Outlook

ภาวะเศรษฐกิจการเกษตร

หน้า

1. ภาพรวมเศรษฐกิจจังหวัดราชบุรี.....	2
2. ปัจจัยที่เกี่ยวข้องกับการผลิตภาคเกษตร	
2.1 ราคาน้ำมัน.....	2
2.2 ราคาปุ๋ยเคมี.....	3
2.3 สถานการณ์น้ำ.....	3
2.4 สถานการณ์โรคระบาด.....	4
3. เครื่องชี้ทางด้านเศรษฐกิจการเกษตร.....	4
4. ภาวะเศรษฐกิจการเกษตรปี 2561.....	5
4.1 สาขาพืช.....	6
4.2 สาขาปศุสัตว์.....	8
4.3 สาขาประมง.....	10
4.4 สาขาบริการทางการเกษตร.....	11
4.5 สาขาป่าไม้.....	11
5. แนวโน้มเศรษฐกิจการเกษตรปี 2562.....	12

ภาวะเศรษฐกิจการเกษตรจังหวัดราชบุรี ในปี 2561 ภาคเกษตรขยายตัวร้อยละ 1.7 เมื่อเทียบกับช่วงเดียวกันของปีที่ผ่านมา โดยสาขาพืชขยายตัวร้อยละ 2.2 ปศุสัตว์ขยายตัวร้อยละ 1.2 ประมงขยายตัวร้อยละ 1.1 สาขาการบริการทางการเกษตรขยายตัวร้อยละ 1.7 และป่าไม้ขยายตัวร้อยละ 2.1

สินค้าเกษตรที่มีทิศทางการขยายตัวเพิ่มขึ้นของผลผลิต ได้แก่ ข้าวนาปรัง อ้อยโรงงาน สับปะรด มันสำปะหลัง น้ำมันดิบ ไข่เนื้อ จากความต้องการของตลาด ทั้งภายในประเทศและต่างประเทศ สภาพอากาศที่เหมาะสมต่อการเจริญเติบโตของพืช ประกอบกับปริมาณน้ำที่เอื้ออำนวยต่อการผลิต รวมทั้งการบริหารจัดการฟาร์มอย่างเป็นระบบ ขณะเดียวกัน สินค้าที่มีทิศทางของผลผลิตลดลง ได้แก่ ข้าวนาปี สุก และกุ้งขาว เนื่องจากการปรับลดพื้นที่ปลูกข้าวนาปีเพื่อให้ผลผลิตสอดคล้องกับความต้องการของตลาด ขณะเดียวกัน ราคาสุกรและกุ้งขาวปรับตัวลดลง ทำให้เกษตรกรลดการผลิตเพื่อไม่ให้ส่งผลกระทบต่อผลกำไรมากนัก อย่างไรก็ตาม ทิศทางโดยรวมภาคเกษตรยังคงขยายตัวเพิ่มขึ้น

แนวโน้มเศรษฐกิจการเกษตรปี 2562 คาดว่าภาคเกษตรขยายตัวในช่วงร้อยละ 0.2 – 1.2 โดยสาขาพืชขยายตัวร้อยละ 1.0 – 2.0 สาขาปศุสัตว์ขยายตัวร้อยละ 0.4 – 1.4 สาขาประมงขยายตัวร้อยละ 0.6 – 1.6 สาขาบริการทางการเกษตรขยายตัวร้อยละ 0.1 – 1.1 และสาขาป่าไม้ขยายตัวร้อยละ 0.5 – 1.5 สำหรับปัจจัยบวกที่ส่งผลต่อการขยายตัว ได้แก่ เศรษฐกิจของประเทศคู่ค้ามีทิศทางการขยายตัวอย่างต่อเนื่อง ส่งผลดีต่อการส่งออกสินค้าเกษตรทั้งตลาดเดิมและตลาดใหม่ที่มีความต้องการอย่างต่อเนื่องด้วยเช่นเดียวกัน การใช้จ่ายงบประมาณของภาครัฐและเอกชนในระดับจังหวัด เพื่อการลงทุนและการพัฒนาภาคเกษตรให้สัมฤทธิ์ผลตามเป้าหมาย สภาพอากาศและปริมาณน้ำต้นทุนในเขื่อนและอ่างเก็บน้ำมีเพิ่มขึ้นเพียงพอต่อพื้นที่การเกษตร โดยมีการบริหารจัดการน้ำที่มีประสิทธิภาพมากขึ้น

จัดทำโดย สำนักงานเศรษฐกิจที่ 10 จังหวัดราชบุรี

เลขที่ 8 ต.หน้าเมือง อ.เมือง จ.ราชบุรี 70000 โทรศัพท์ 032-337951 www2.oae.go.th/zone10 Email: zone10@oae.go.th

1. ภาพรวมเศรษฐกิจของจังหวัดราชบุรีในปี 2561 (ไตรมาส 3 กันยายน ปี2561)

ด้านอุปทาน มีแนวโน้มขยายตัวเมื่อเทียบกับปี 2560 ที่ร้อยละ 4.8 ตามภาคการผลิตสำคัญ ได้แก่ ภาคเกษตรกรรม ขยายตัวร้อยละ 5.3 ตามปริมาณผลผลิต ในขณะที่ภาคอุตสาหกรรม ชะลอตัวร้อยละ 5.4 จากจำนวนทุนจดทะเบียนโรงงานอุตสาหกรรม ส่วนภาคบริการ พื้นที่ร้อยละ 3.9 สะท้อนจากยอดจำหน่ายธุรกิจค้าส่ง – ค้าปลีกที่เพิ่มขึ้นตามมาตราการกระตุ้นเศรษฐกิจของรัฐบาล และปริมาณการใช้ไฟฟ้าของธุรกิจการโรงแรมที่เพิ่มขึ้นจากมาตรการลดหย่อนภาษีเพื่อสนับสนุนการท่องเที่ยวของภาครัฐ

ด้านอุปสงค์ มีแนวโน้มฟื้นตัวเมื่อเทียบกับปี 2560 ที่ร้อยละ 4.7 โดยเป็นผลมาจากการบริโภคภาคเอกชนที่ฟื้นตัวร้อยละ 7.5 ตามการเพิ่มขึ้นของจำนวนรถจักรยานยนต์จดทะเบียนใหม่ จากกิจกรรมการส่งเสริมการขายอย่างต่อเนื่องของผู้ประกอบการโดยเฉพาะ การขยายระยะเวลาการผ่อนชำระ ส่วนการลงทุนภาคเอกชนคาดว่าจะชะลอตัวร้อยละ 3.5 จากการลดลงของพื้นที่อนุญาตก่อสร้างสำหรับการใช้จ่ายภาครัฐ คาดว่าจะฟื้นตัวร้อยละ 4.4 จากผลการเบิกจ่ายทั้งรายจ่ายประจำ และรายจ่ายลงทุนที่เพิ่มขึ้น โดยคาดว่าจะการเบิกจ่ายเงินงบประมาณของจังหวัดในภาพรวมจะเบิกจ่ายได้สูงขึ้นเมื่อเทียบกับปีที่ผ่านมา จากแรงขับเคลื่อนด้านการใช้จ่ายภาครัฐ ตามมาตรการเพิ่มประสิทธิภาพการใช้จ่ายงบประมาณรายจ่ายประจำปีงบประมาณ พ.ศ. 2561 เพื่อให้เป็นไปตามเป้าหมายที่กำหนด

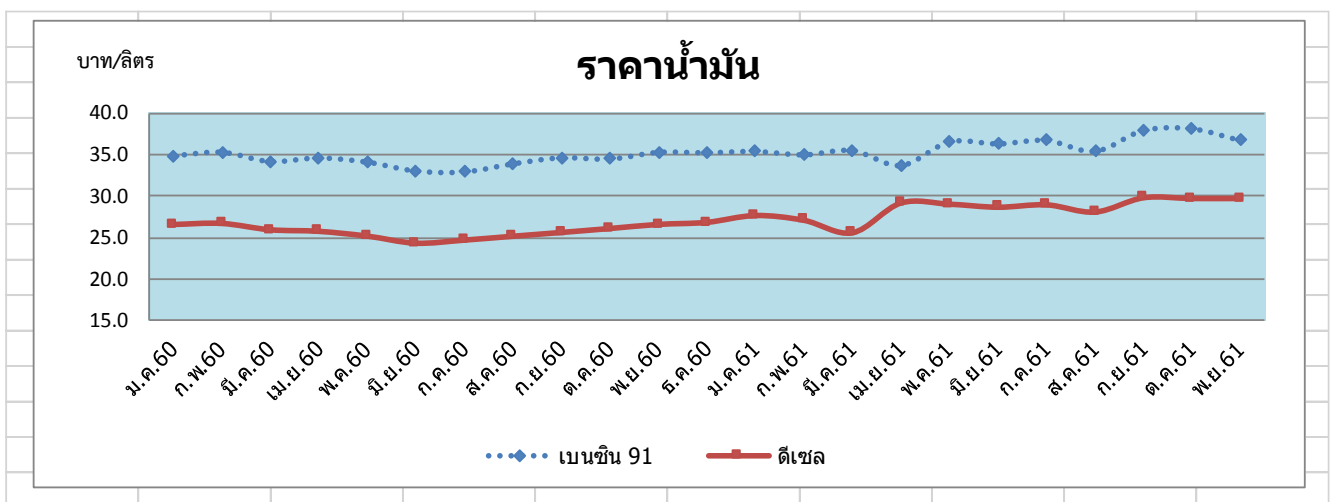
เสถียรภาพทางเศรษฐกิจ ภายในจังหวัดปี 2561 อัตราเงินเฟ้อทั่วไปคาดว่าจะอยู่ที่ร้อยละ 0.82 เพิ่มขึ้นจากปีก่อนอยู่ที่ร้อยละ 0.49 ส่วนการจ้างงานคาดว่าจะอยู่ที่ 462,930 คน เพิ่มขึ้นจากปี 2560 ประมาณ 4,509 คน จากการขยายตัวของเศรษฐกิจในจังหวัด เนื่องจากมีการลงทุนภาครัฐและภาคเอกชนเพิ่มมากขึ้น

(ที่มา : สำนักงานคลังจังหวัดราชบุรี รายงานประมาณการเศรษฐกิจจังหวัดราชบุรี ไตรมาส 3 ประจำเดือนกันยายน 2561)

2. ปัจจัยที่เกี่ยวข้องกับการผลิตภาคเกษตร

2.1 ราคาน้ำมัน (เบนซิน และดีเซล)

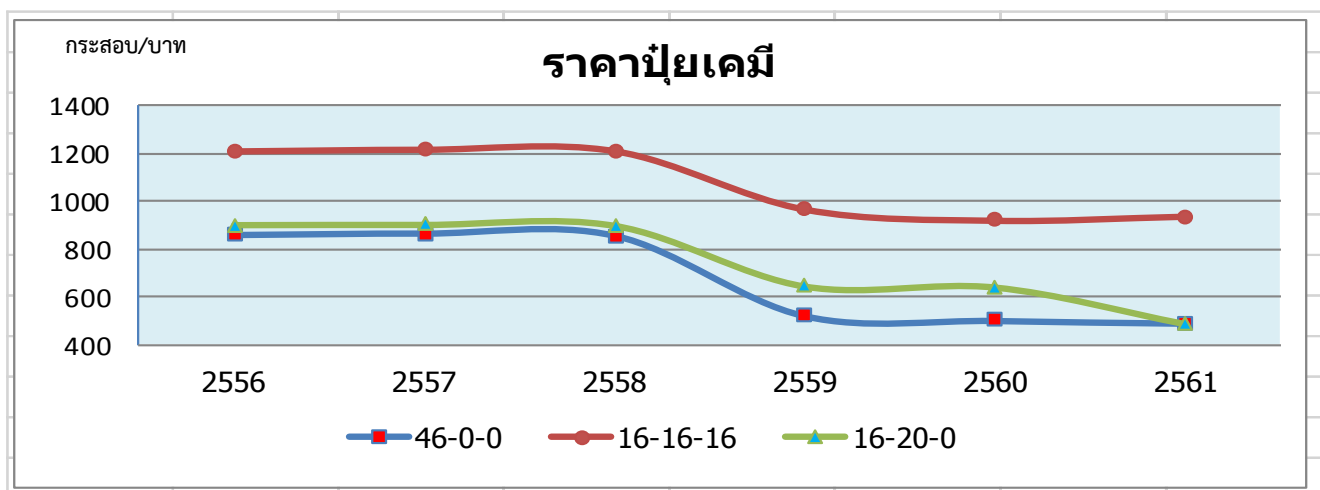
ในปี 2561 น้ำมันเบนซินราคาเฉลี่ยลิตรละ 36.74 บาท เพิ่มขึ้นจากปีที่ผ่านมา 1.4 บาทต่อลิตร หรือเพิ่มขึ้นร้อยละ 4.0 ขณะที่น้ำมันดีเซลเฉลี่ยลิตรละ 29.7 บาท เพิ่มขึ้น 3.6 บาทต่อลิตร หรือเพิ่มขึ้นร้อยละ 13.80 เนื่องจากราคาน้ำมันดิบและน้ำมันสำเร็จรูปในตลาดโลกที่ปรับตัวสูงขึ้นจากหลายปัจจัย เช่น การตรึงกำลังการผลิตน้ำมันดิบของกลุ่มโอเปกและประเทศนอกกลุ่มโอเปกในช่วงปีที่ผ่านมา หรือการเกิดวิกฤติเศรษฐกิจของเวเนซุเอลา จนไม่สามารถส่งออกน้ำมันได้ ประกอบกับสงครามการค้าระหว่างสหรัฐฯ และจีนที่ส่งผลต่อเศรษฐกิจและความต้องการใช้น้ำมันของโลก ทำให้ราคาน้ำมันในตลาดโลกยังคงผันผวนต่อเนื่อง



ที่มา: [http : www.pttplc.com](http://www.pttplc.com)

2.2 ราคาปุ๋ยเคมี

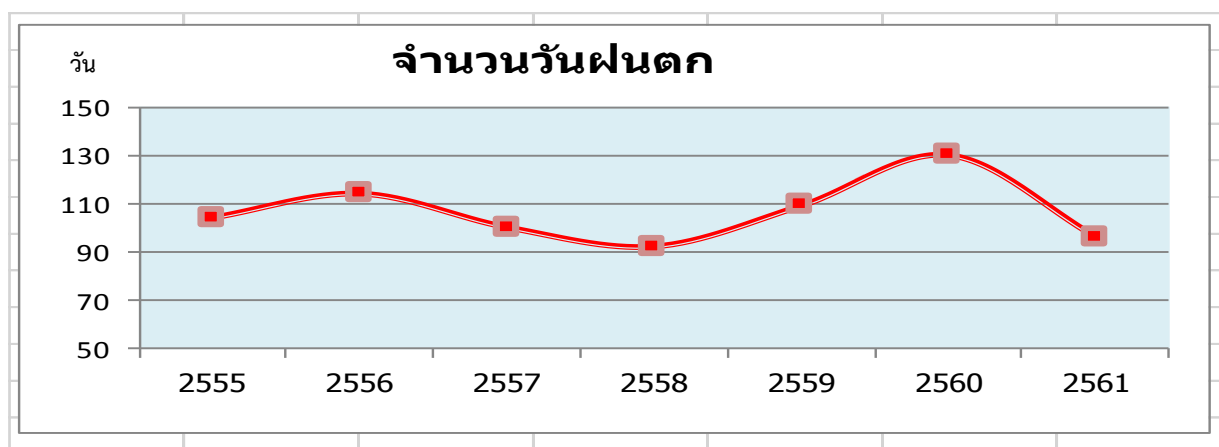
ปี 2561 ราคาปุ๋ยเคมีที่สำคัญและมีความจำเป็นต่อพืชเศรษฐกิจของจังหวัดได้แก่ ปุ๋ยเคมีสูตร 46-0-0 ราคาเฉลี่ย กระสอบละ 490 บาท (50 กก./กระสอบ) ลดลงจากปีที่ผ่านมากระสอบละ 11 บาท หรือลดลงร้อยละ 2.3 ส่วนปุ๋ยเคมีสูตร 16-16-16 ราคาเฉลี่ย กระสอบละ 940 บาท เพิ่มขึ้นจากปีที่ผ่านมากระสอบละ 14 บาท หรือเพิ่มขึ้นร้อยละ 1.5 สำหรับปุ๋ยเคมีสูตร 16-20-0 ราคาเฉลี่ย กระสอบละ 632 บาท ลดลงจากปีที่ผ่านมากระสอบละ 8 บาท หรือลดลงร้อยละ 1.3 จากนโยบายภาครัฐในการส่งเสริมการลดต้นทุนการผลิตอย่างต่อเนื่องจากปีที่ผ่านมา ประกอบกับความร่วมมือกับกระทรวงพาณิชย์และผู้ประกอบการค้าปุ๋ยในการปรับลดราคาปุ๋ยที่จำเป็นให้แก่เกษตรกรทำให้ราคาปุ๋ยลดลง



ที่มา: สำนักงานเศรษฐกิจการเกษตรที่ 10 จังหวัดราชบุรี ณ เดือนพฤศจิกายน 2561

2.3 สถานการณ์น้ำ

ปี 2561 จำนวนวันฝนตกในพื้นที่จังหวัดราชบุรีเฉลี่ย 96 วัน ปริมาณน้ำฝน 827 มิลลิเมตร ลดลงร้อยละ 26.2 และร้อยละ 29.0 จากปีก่อนซึ่งมีจำนวนวันฝนตกเฉลี่ย 130 วัน ปริมาณน้ำฝน 1,165.3 มิลลิเมตร อย่างไรก็ตาม ปริมาณน้ำต้นทุนในเขื่อนสำคัญที่หล่อเลี้ยงพื้นที่การเกษตรของจังหวัด ได้แก่ เขื่อนศรีนครินทร์ และเขื่อนวชิราลงกรณ์ ซึ่งเป็นเขื่อนขนาดใหญ่ของภาคตะวันตก มีปริมาณน้ำสะสมจากปีที่ผ่านมาซึ่งเพียงพอต่อพื้นที่การเกษตร



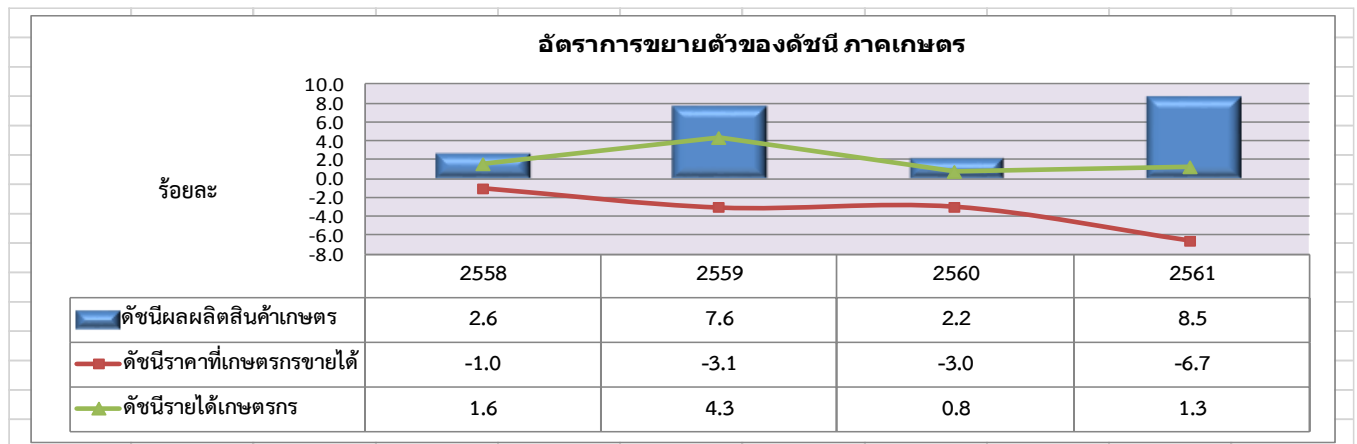
ที่มา : สถานีอุตุนิยมวิทยาจังหวัดราชบุรี ณ เดือนพฤศจิกายน 2561

2.4 สถานการณ์โรคระบาด

สำหรับการระบาดของโรคพืช ได้แก่ เพลี้ยแป้งและโรคใบด่างในมันสำปะหลัง หรือเพลี้ยกระโดดสีน้ำตาลในพื้นที่ปลูกข้าว ยังไม่พบการระบาดอย่างรุนแรง ส่วนโรคตายด่วน หรือ EMS ในกุ้งยังไม่พบปัญหาการระบาดในพื้นที่เลี้ยงกุ้งของจังหวัดราชบุรี เพราะเกษตรกร มีวิธีการจัดการที่ช่วยลดปัญหาที่จะเกิดจากการเลี้ยงได้ดีขึ้น ส่วนสาขาปศุสัตว์รัฐบาลมีนโยบายโดยให้ความสำคัญต่อการเตรียมความพร้อมรับมือโรคปากเท้าเปื่อย (FMD) และโรคเพิร์ธ (PRRS) ดังนั้น หากเกษตรกรผู้เลี้ยงสุกรสามารถระมัดระวังป้องกันโรคดังกล่าวได้ จะทำให้สามารถเพิ่มประสิทธิภาพการผลิตสุกรในประเทศเพื่อรองรับความต้องการของตลาดทั้งในประเทศและต่างประเทศได้มากขึ้น

3. เครื่องชี้ทางด้านเศรษฐกิจการเกษตร

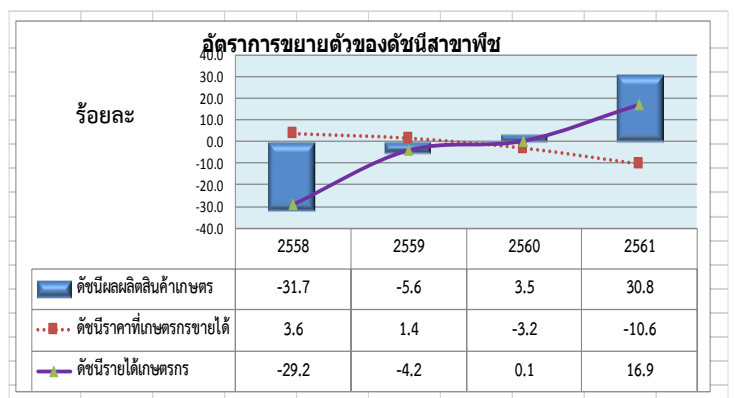
ดัชนีผลผลิตสินค้าเกษตรของจังหวัดราชบุรีในปี 2561 ขยายตัวร้อยละ 8.5 จากปริมาณผลผลิตที่เพิ่มขึ้นของสินค้าเกษตรหลัก ได้แก่ ข้าวนาปรัง อ้อยโรงงาน และปศุสัตว์ เช่น ไก่เนื้อ และน้ำนมดิบ รวมทั้งผลผลิตประมงที่ขยายตัวเพิ่มขึ้นอย่างต่อเนื่อง ขณะที่ดัชนีราคาที่เกษตรกรขายได้หดตัวร้อยละ 6.7 จากผลผลิตออกสู่ตลาดมากขึ้น ส่งผลให้ดัชนีรายได้เกษตรกรขยายตัวไม่มากนักโดยขยายตัวร้อยละ 1.3 เมื่อเทียบกับปีที่ผ่านมา



ที่มา : จากการคำนวณ

สาขาพืช

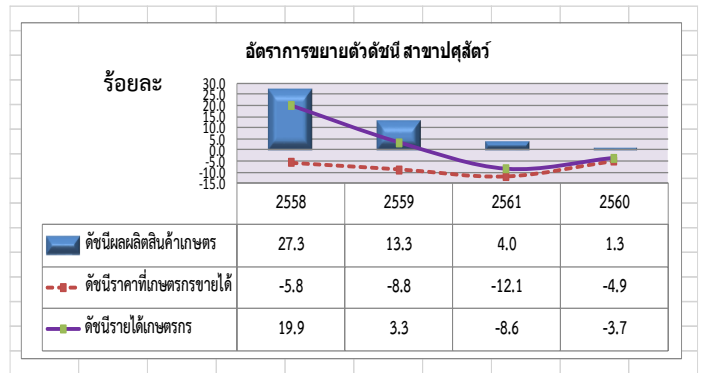
จากกราฟอัตราการขยายตัวของดัชนีสาขาพืช จะเห็นว่าดัชนีผลผลิตสินค้าเกษตรในปี 2561 ขยายตัวร้อยละ 30.8 เมื่อเทียบกับปีที่ผ่านมา ขณะที่ดัชนีราคาที่เกษตรกรขายได้หดตัวร้อยละ 10.6 จากราคาที่ลดลงของสินค้าที่สำคัญหลายชนิด ได้แก่ ข้าวนาปี สับปะรด และสุกร เนื่องจากปริมาณออกสู่ตลาดมากกว่าปีที่ผ่านมา แต่ดัชนีรายได้เกษตรกรยังคงขยายตัวร้อยละ 16.9



ที่มา : จากการคำนวณ

สาขาปศุสัตว์

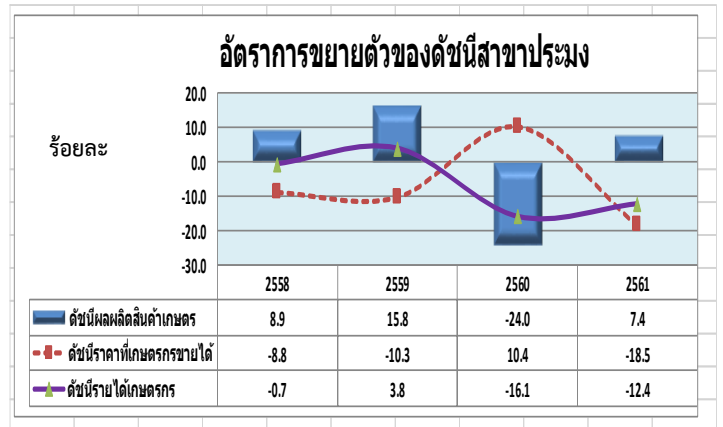
จากกราฟอัตราการขยายตัวของดัชนีผลผลิตสาขาปศุสัตว์ในปี 2561 ขยายตัวร้อยละ 1.3 เมื่อเทียบกับปีที่ผ่านมา จากการเพิ่มขึ้นของไก่เนื้อ และน้ำนมดิบ ขณะที่ดัชนีราคาที่ใช้เกษตรกรขายได้หดตัวร้อยละ 4.9 สาเหตุสำคัญจากราคาสุกรปรับตัวลดลง เนื่องจากผลผลิตออกสู่ตลาดมาก ส่งผลทำให้ดัชนีรายได้เกษตรกรหดตัวร้อยละ 3.7



ที่มา : จากการคำนวณ

สาขาประมง

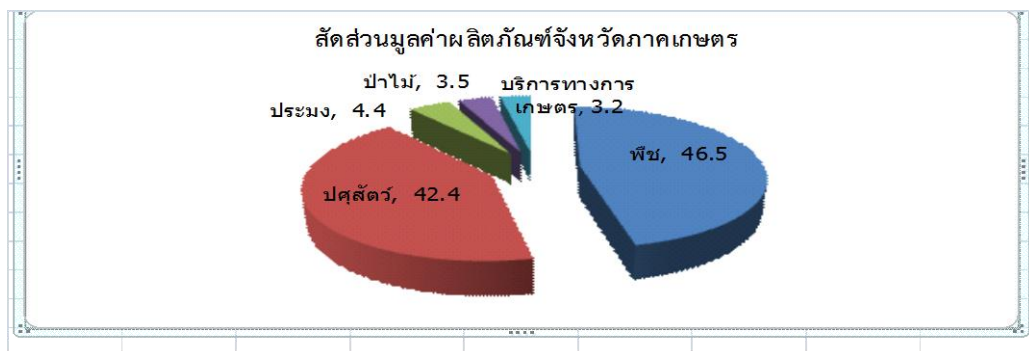
จากกราฟอัตราการขยายตัวของดัชนีผลผลิตสาขาประมงปี 2561 ดัชนีผลผลิตขยายตัวร้อยละ 7.4 เมื่อเทียบกับปีที่ผ่านมา โดยการเลี้ยงปลาน้ำจืดและปลาสวยงามเพิ่มขึ้น ส่วนดัชนีราคาที่ใช้เกษตรกรขายได้หดตัวร้อยละ 18.5 เนื่องจากราคากุ้งขาวปรับตัวลดลง ทำให้เกษตรกรลดพื้นที่และหันไปเลี้ยงสัตว์น้ำชนิดอื่นที่ให้ผลตอบแทนสูงกว่า ส่งผลให้ดัชนีรายได้เกษตรกรหดตัวร้อยละ 12.4



ที่มา : จากการคำนวณ

4. ภาวะเศรษฐกิจการเกษตรปี 2561

สาขาการผลิตทางการเกษตรประกอบด้วย 5 สาขา โดยปี 2561 สาขาพืชมีสัดส่วนร้อยละ 46.5 ของผลิตภัณฑ์มวลรวมภาคเกษตรของจังหวัด รองลงมา ได้แก่ สาขาปศุสัตว์ ประมง ป่าไม้ และบริการทางการเกษตร มีสัดส่วนร้อยละ 42.4 ร้อยละ 4.4 ร้อยละ 3.5 และร้อยละ 3.2 ตามลำดับ

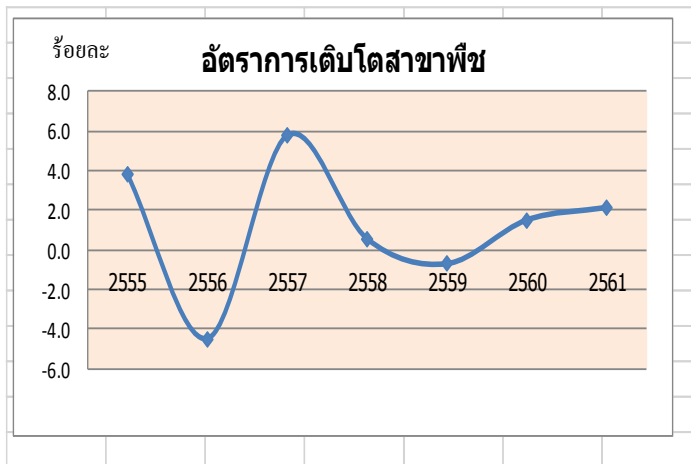


จากสถานการณ์ที่มีผลต่อปริมาณการผลิตสินค้าเกษตรซึ่งเป็นเครื่องชี้วัดการเติบโตของภาคเกษตรจากสาขาที่สำคัญได้แก่ สาขาพืช สาขาปศุสัตว์ และสาขาประมง จะเห็นว่าภาคการเกษตรของจังหวัดราชบุรีมีบทบาทสำคัญในการผลักดันการเติบโตทางเศรษฐกิจของจังหวัด โดยผลผลิตการเกษตรทั้ง 3 สาขา นอกจากจะผลิตเพื่อบริโภคภายในประเทศแล้ว ยังเป็นสินค้าเศรษฐกิจที่สร้างรายได้ระดับประเทศด้วย ได้แก่ ข้าวนาปี ข้าวนาปรัง อ้อยโรงงาน สับปะรด สุก รังนก และกุ้งขาว เป็นต้น สำหรับสถานการณ์การผลิตสินค้าที่สำคัญของจังหวัดราชบุรีแต่ละสาขามีดังนี้

4.1 สาขาพืช

ภาวะการผลิตสาขาพืชในปี 2561 ขยายตัวร้อยละ 2.2 เทียบกับช่วงเดียวกันของปีที่ผ่านมา โดยผลผลิตพืชที่สำคัญส่วนใหญ่เพิ่มขึ้น ได้แก่ ข้าวนาปรัง อ้อยโรงงาน และสับปะรด จากสภาพอากาศเอื้ออำนวย รวมทั้งปริมาณน้ำเพียงพอในช่วงของการเจริญเติบโต จึงส่งผลให้ผลผลิตต่อไร่เพิ่มขึ้น โดยเฉพาะข้าวนาปรังพื้นที่เพาะปลูกเพิ่มขึ้นจากปีที่ผ่านมา เนื่องจากปัจจัยน้ำที่เพียงพอเป็นแรงจูงใจสำคัญในที่ทำให้เกษตรกรพื้นที่ปลูก

ในปี 2561 ปริมาณผลผลิตพืชเศรษฐกิจของจังหวัดเพิ่มขึ้น ได้แก่ ข้าวนาปรัง สับปะรดและอ้อยโรงงาน เนื่องจากสภาพอากาศและปริมาณน้ำที่เอื้ออำนวยต่อการเพิ่มขึ้นของผลผลิต

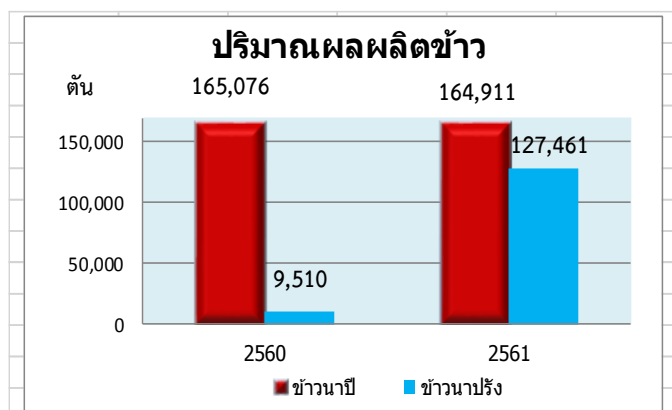


ที่มา : จากการคำนวณ

❖ ข้าว

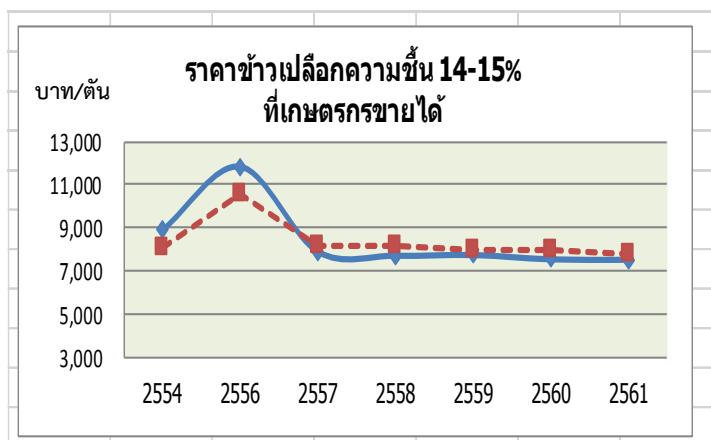
ภาวะการผลิต

ในปี 2561 ผลผลิตข้าวรวม 292,372 ตัน โดยเป็นข้าวนาปี 164,911 ตัน และข้าวนาปรัง 127,461 ตัน เพิ่มขึ้นจากปีที่ผ่านมา 117,786 ตัน หรือเพิ่มขึ้นร้อยละ 67.5 เนื่องจากสภาพอากาศและปริมาณน้ำฝนที่เหมาะสมต่อการเจริญเติบโต รวมทั้งน้ำจากระบบชลประทานสำหรับพื้นที่นาปรังเพียงพอ ซึ่งเป็นแรงจูงใจให้เกษตรกรเพิ่มพื้นที่ปลูกข้าวนาปรังมากขึ้น



ระดับราคา

ในปี 2561 (ม.ค.-พ.ย.) ราคาข้าวเปลือกที่เกษตรกรขายได้ ณ ความชื้น 15% โดยข้าวนาปีราคาเฉลี่ยตันละ 7,517 บาท ลดลงจากปีที่ผ่านมาร้อยละ 0.9 ส่วนข้าวนาปรังราคาเฉลี่ยตันละ 7,809 บาท ลดลงร้อยละ 1.3 เนื่องจากผลผลิตออกสู่ตลาดมากกว่าปีที่ผ่านมา ประกอบกับการกระจุกตัวของผลผลิตในช่วงฤดูเก็บเกี่ยว ทำให้แนวโน้มราคาปรับตัวลดลง



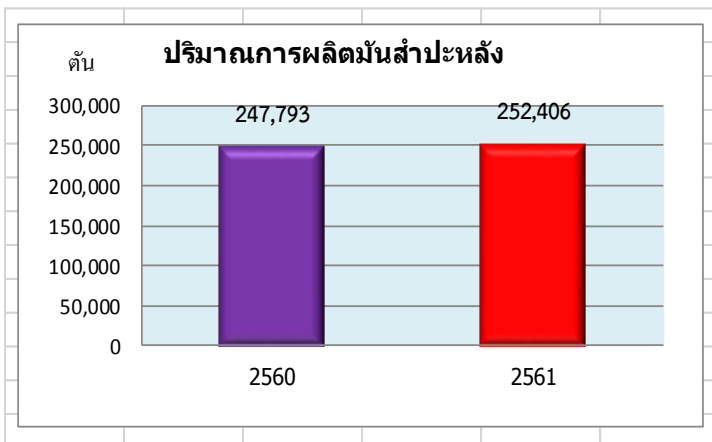
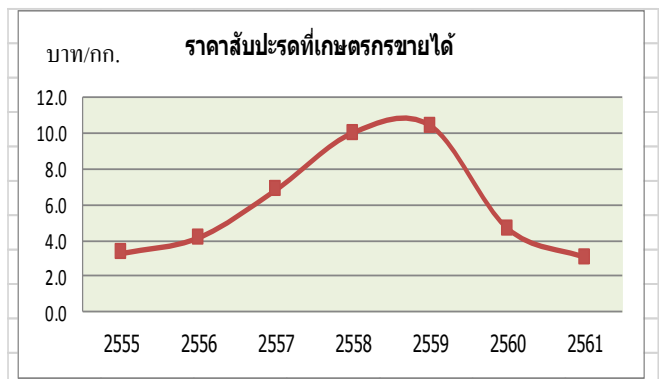
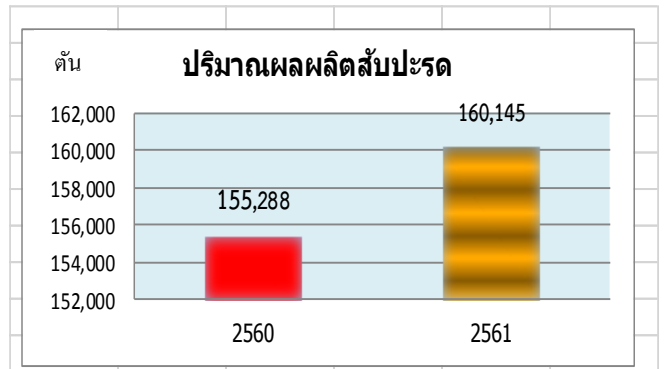
❖ สับปะรด

ภาวะการผลิต

ในปี 2561 มีปริมาณผลผลิตสับปะรดประมาณ 160,145 ตัน เพิ่มขึ้นจากปีที่ผ่านมา 4,857 ตัน หรือเพิ่มขึ้นร้อยละ 3.1 เนื่องจากพื้นที่เก็บเกี่ยวและผลผลิตเพิ่มขึ้น ได้แก่ พื้นที่ในอำเภอสวนผึ้งและบ้านคา ประกอบกับสภาพอากาศและปริมาณน้ำฝนที่เอื้ออำนวยต่อการติดดอกออกผลแบบธรรมชาติ ส่งผลให้ผลผลิตเพิ่มขึ้น

ระดับราคา

ราคาสับปะรดในปี 2561 (ม.ค.-พ.ย.) เฉลี่ยกิโลกรัมละ 3.1 บาท ลดลงร้อยละ 34.1 เนื่องจากผลผลิตเกินปริมาณความต้องการของตลาด โดยแหล่งรับซื้อสับปะรดที่สำคัญของเกษตรกรคือ โรงงานแปรรูปสับปะรด ซึ่งมีสัดส่วนมากกว่าการจำหน่ายเพื่อบริโภคผลสดในตลาดระดับพื้นที่หรือตลาดภายในประเทศ ดังนั้นจากสถานการณ์การส่งออกผลิตภัณฑ์สับปะรดชะลอตัวลง จึงทำให้มีผลผลิตส่วนเกินส่งผลให้ราคาสับปะรดตกต่ำ



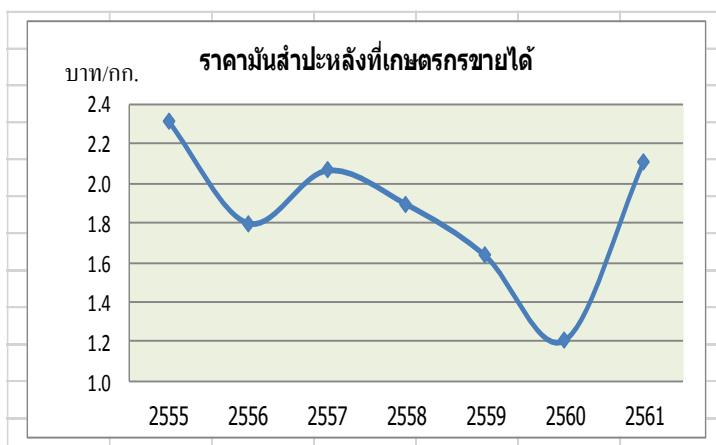
❖ มันสำปะหลัง

ภาวะการผลิต

หัวมันสดที่ออกสู่ตลาดในปี 2561 มีประมาณ 252,406 ตัน เพิ่มขึ้นจากปีที่ผ่านมา 4,613 ตัน หรือเพิ่มขึ้นร้อยละ 1.9 เนื่องจากปริมาณน้ำที่เหมาะสมในการเจริญเติบโต ประกอบพื้นที่ของเกษตรกรมีมันสำปะหลังข้ามปีที่จะเก็บเกี่ยวเมื่อราคาปรับตัวเพิ่มขึ้น ซึ่งหัวมันขนาดใหญ่และน้ำหนักมาก จึงส่งผลต่อการเพิ่มขึ้นของผลผลิต

ระดับราคา

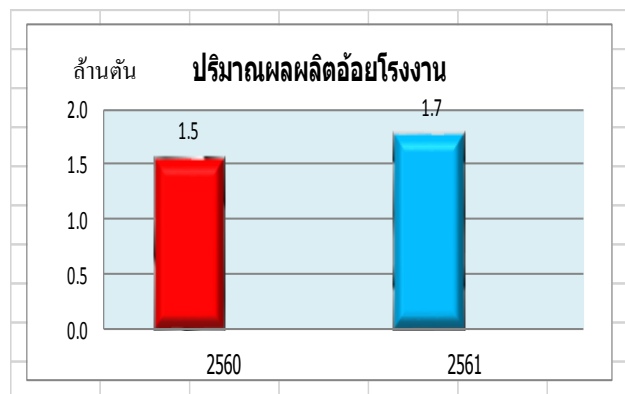
ราคาหัวมันสดที่เกษตรกรขายได้ในปี 2561 (ม.ค.-พ.ย.) มีราคาเฉลี่ยกิโลกรัมละ 2.1 บาท เพิ่มขึ้นกิโลกรัมละ 0.9 บาทจากปีที่ผ่านมา หรือเพิ่มขึ้นร้อยละ 75 เนื่องจากความต้องการใช้เป็นวัตถุดิบในอุตสาหกรรมอาหารสัตว์ภายในประเทศ และความต้องการใช้มันสำปะหลังอย่างต่อเนื่องในอุตสาหกรรมการผลิตเอทานอลของจีน ซึ่งเป็นประเทศผู้นำเข้าที่สำคัญของไทย จึงจูงราคา มันสำปะหลังภายในประเทศให้สูงขึ้น



❖ อ้อยโรงงาน

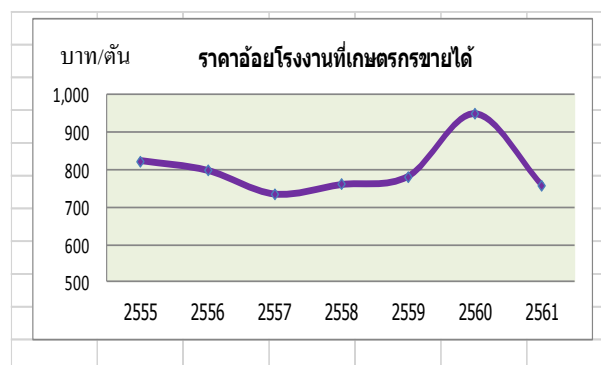
ภาวะการผลิต

ปริมาณผลผลิตอ้อยโรงงานในปี 2561 รวม 1.7 ล้านตัน เพิ่มขึ้นร้อยละ 13.7 จากปีที่ผ่านมาซึ่งมีผลผลิต 1.5 ล้านตัน เนื่องจากปริมาณน้ำฝนเพียงพอในช่วงของการเจริญเติบโตของต้นอ้อย ทำให้ผลผลิตเฉลี่ยต่อไร่เพิ่มขึ้น



ระดับราคา

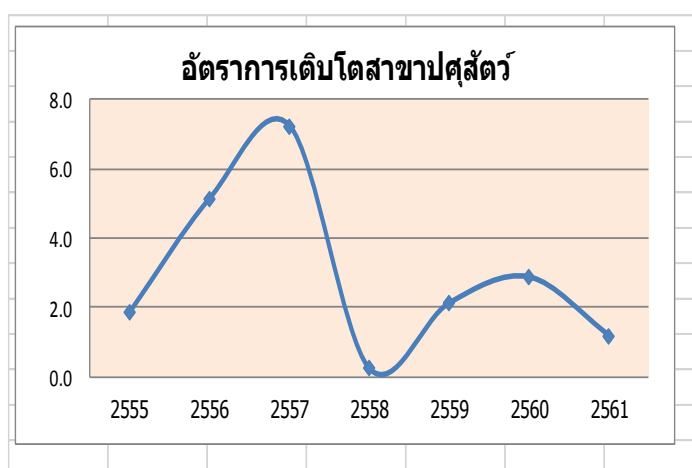
ราคาอ้อยโรงงานในปี 2561 (ม.ค.-พ.ย.) เฉลี่ยตันละ 760 บาท ลดลงจากปีที่ผ่านมา ซึ่งมีราคาเฉลี่ยตันละ 950 บาท หรือลดลงร้อยละ 20.0 เนื่องจากราคาน้ำตาลทรายในตลาดโลกปรับตัวลดลง ประกอบกับคณะกรรมการอ้อยและน้ำตาลประกาศราคาอ้อยขั้นต่ำฤดูกาลผลิตปี 2560/61 ในอัตรา 880 บาทต่อตันอ้อย ณ ความหวานที่ 10 C.C.S ส่งผลให้ราคาที่เกษตรกรขายได้เฉลี่ยลดลงจากปีที่ผ่านมา



4.2 สาขาปศุสัตว์

ภาวะการผลิตสาขาปศุสัตว์ในปี 2561 ขยายตัวร้อยละ 1.2 เมื่อเทียบกับช่วงเดียวกันของปีที่ผ่านมา จากการเพิ่มขึ้นของไก่เนื้อ และน้ำนมดิบ เพื่อตอบสนองความต้องการของผู้บริโภคทั้งในประเทศและตลาดต่างประเทศ รวมทั้งการขับเคลื่อนโครงการอาหารเสริม (นม) โรงเรียน ที่ภาครัฐให้ความสำคัญและดำเนินการอย่างต่อเนื่อง

ในปี 2561 ปริมาณการผลิตสาขาปศุสัตว์เพิ่มขึ้น ได้แก่ ไก่เนื้อ และน้ำนมดิบ เนื่องจากความต้องการของตลาดทั้งในประเทศและต่างประเทศอย่างต่อเนื่อง ส่วนสุกรการผลิตลดลง จากราคาตกต่ำในช่วงต้นปีทำให้เกษตรกรบางส่วนลดการผลิตลง

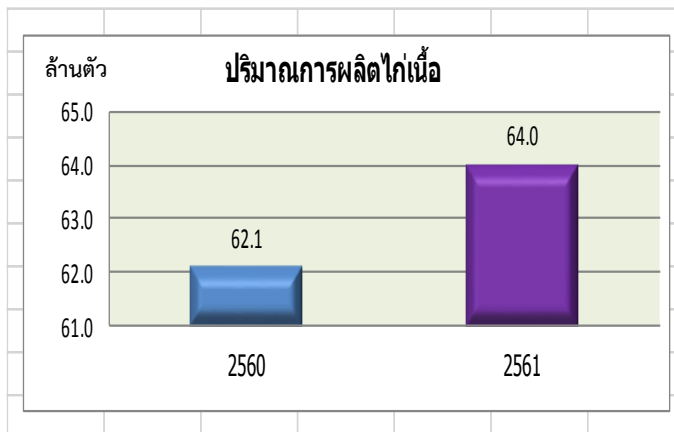


ที่มา : จากการคำนวณ

❖ **ไถ่เนื้อ**

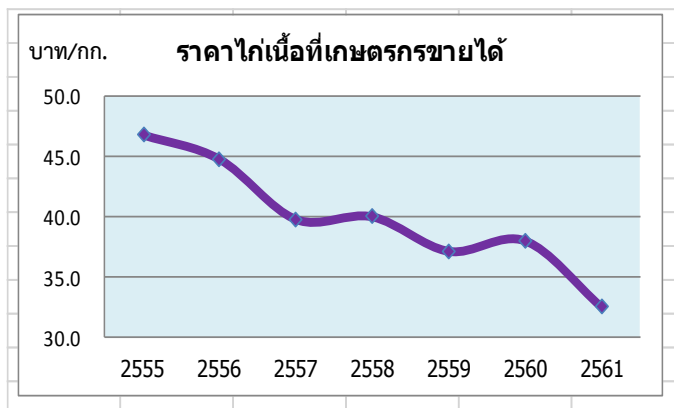
ภาวะการผลิต

สถานการณ์การผลิตไถ่เนื้อในปี 2561 มีปริมาณการผลิต 64.0 ล้านตัว เพิ่มขึ้นจากปีที่ผ่านมา 1.7 ล้านตัว หรือเพิ่มขึ้นร้อยละ 3.1 เนื่องจากการจัดการฟาร์มที่ได้มาตรฐานและมีระบบการผลิตที่ปลอดภัย ไม่มีโรคระบาด จึงทำให้ผู้บริโภคมั่นใจในการบริโภคเนื้อไถ่ รวมทั้งมีผลิตภัณฑ์แปรรูปจากเนื้อที่หลากหลาย เพื่อสร้างทางเลือกในการบริโภคเนื้อไถ่รูปแบบต่างๆ ที่เพิ่มขึ้นอีกด้วย



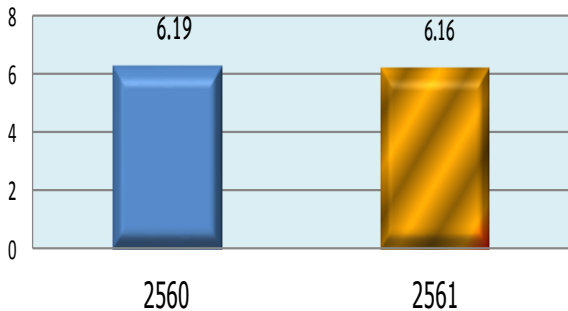
ระดับราคา

ในปี 2561 (ม.ค.-พ.ย.) ราคาไถ่เนื้อที่เกษตรกรขายได้เฉลี่ยกิโลกรัมละ 32.5 บาท ลดลงจากปีที่ผ่านมา กิโลกรัมละ 5.5 บาท หรือลดลงร้อยละ 14.5 เนื่องจากปริมาณการผลิตออกสู่ตลาดเพิ่มมากขึ้นทำให้ราคาปรับตัวลดลง



ล้านตัว

ปริมาณการผลิตสุกร



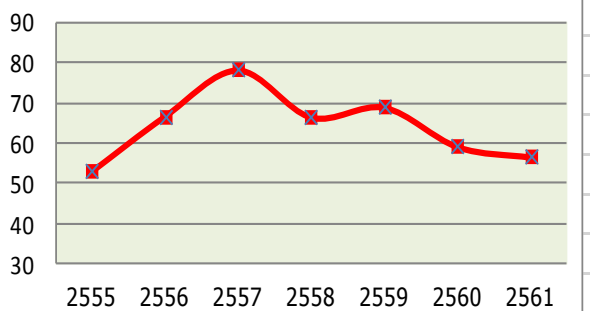
❖ **สุกร**

ภาวะการผลิต

สถานการณ์การผลิตสุกรในปี 2561 มีปริมาณการผลิตสุกรมียูท 6.17 ล้านตัว ลดลงจากปีที่ผ่านมา 0.03 ล้านตัว หรือลดลงร้อยละ 0.4 จากการปรับแผนลดจำนวนการเลี้ยงสุกรในฟาร์ม เพื่อให้สอดคล้องกับความต้องการของตลาดภายในประเทศและตลาดประเทศเพื่อนบ้าน

บาท/กก.

ราคาสุกรที่เกษตรกรขายได้



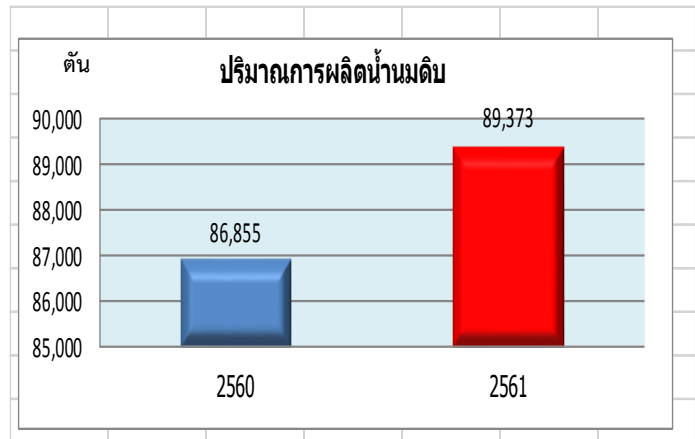
ระดับราคา

ในปี 2561 (ม.ค.-พ.ย.) ราคาสุกรน้ำหนัก 100 กก.ขึ้นไป ที่เกษตรกรขายได้เฉลี่ยอยู่ที่ 56.2 บาท/กก. ลดลงจากปีที่ผ่านมา 2.6 บาท/กก. หรือลดลงร้อยละ 4.4 เนื่องจากปริมาณการผลิตสุกรออกสู่ตลาดมากขึ้น และการส่งออกไปยังตลาดคู่ค้าลดลง ทำให้ปริมาณสุกรส่วนเกินที่เคยส่งออกได้ต้องจำหน่ายในตลาดภายในประเทศทำให้เกิดปัญหาสุกรล้นตลาด จึงทำให้ราคาปรับลดลง

❖ **น้ำนมดิบ**

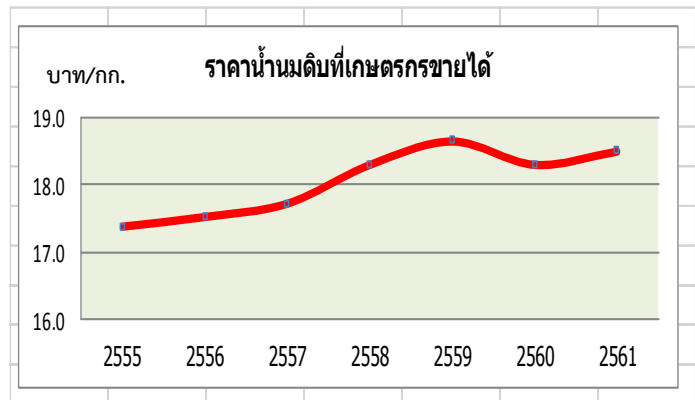
ภาวะการผลิต

สถานการณ์การผลิตน้ำนมดิบในปี 2561 มีปริมาณการผลิตน้ำนมดิบ 89,373 ตัน เพิ่มขึ้นจากปีที่ผ่านมา 2,518 ตัน หรือเพิ่มขึ้นร้อยละ 2.9 เนื่องจากนโยบายการปรับขึ้นราคารับซื้อน้ำนมดิบตามเกณฑ์คุณภาพของน้ำนมดิบ อีกทั้งความต้องการใช้น้ำนมดิบตามโครงการอาหารเสริม (นม) โรงเรียน และการแปรรูปในอุตสาหกรรมอาหารที่ยังมีความต้องการเพิ่มขึ้น ทำให้เกษตรกรพัฒนาการเลี้ยงโคนมให้มีประสิทธิภาพมากขึ้น และการป้องกันควบคุมโรคระบาดจากกรมปศุสัตว์ ส่งผลให้อัตราการให้น้ำนมดิบเพิ่มขึ้น



ระดับราคา

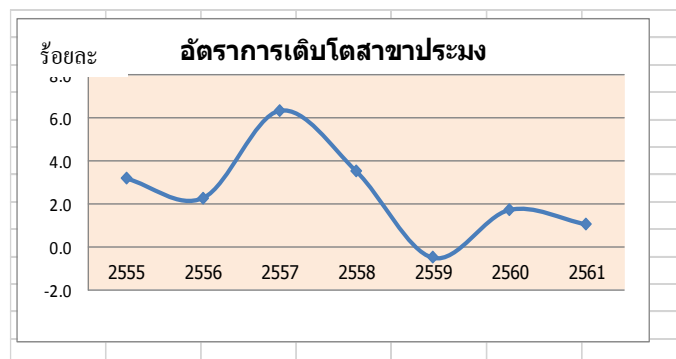
ราคาน้ำนมดิบที่เกษตรกรขายได้ในปี 2561 (ม.ค.-พ.ย.) เฉลี่ยอยู่ที่ 18.5 บาท/กก. เพิ่มขึ้นจากปีที่ผ่านมา 0.2 บาทหรือเพิ่มขึ้นร้อยละ 1.1 เนื่องจากมีการพัฒนาการผลิตและปรับปรุงคุณภาพน้ำนมดิบตามมาตรการปรับเพิ่มราคารับซื้อน้ำนมดิบตามคุณภาพน้ำนม จึงใจให้เกษตรกรมีการปรับปรุงการบริหารจัดการฟาร์มเพื่อเพิ่มคุณภาพน้ำนมดิบให้ดีขึ้น



4.3 สาขาประมง

ภาวะการผลิตสาขาประมงในปี 2561 ขยายตัวร้อยละ 1.1 เพิ่มขึ้นจากปีที่ผ่านมา โดยเฉพาะปลาน้ำจืดและปลาสวยงาม เนื่องจากปริมาณน้ำมีพอเพียงสำหรับการเลี้ยง ประกอบกับภาครัฐมีการดำเนินนโยบายส่งเสริมและพัฒนาการเลี้ยงให้เหมาะสมในแต่ละพื้นที่ และส่งเสริมการบริหารจัดการฟาร์มอย่างเป็นระบบมากขึ้น ส่วนกุ้งขาวมีปริมาณลดลง เนื่องจากเกษตรกรบางรายชะลอการปล่อยลูกกุ้งบางรายปล่อยลูกกุ้งในอัตราที่ลดลง นอกจากนี้ เกษตรกรบางรายประสบปัญหาโรคกุ้งซึ่งเกิดจากธรรมชาติของฤดูกาล เช่น โรคตัวแดง และโรคซีขาว สำหรับโรคตายด่วน (EMS) ไม่พบการระบาดในปี

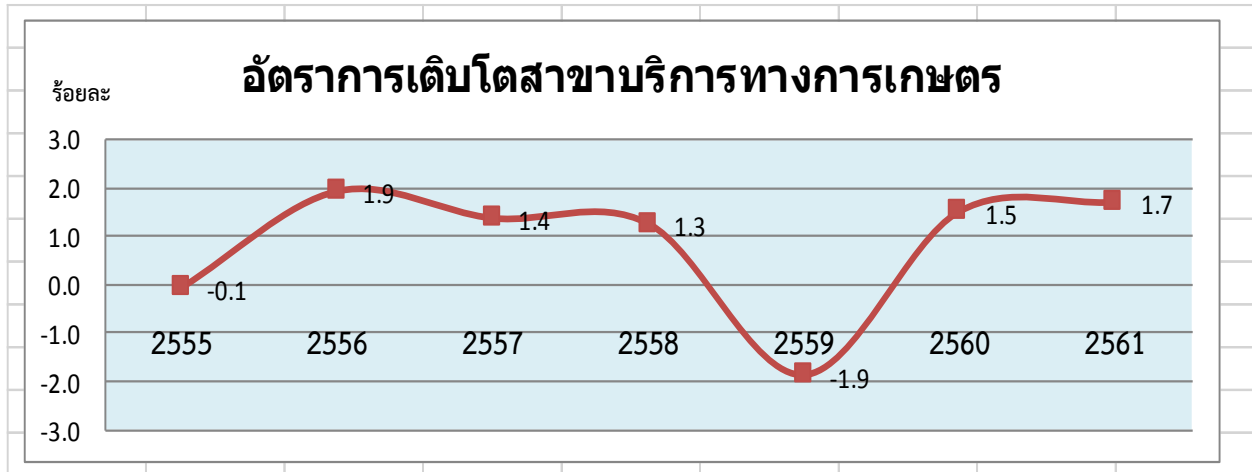
ในปี 2561 ปริมาณการผลิตปลาน้ำจืด เช่น ปลานิล ปลาดุก มีแนวโน้มเพิ่มขึ้น เนื่องจากปริมาณน้ำมีเพียงพอประกอบกับรัฐบาลส่งเสริมอย่างต่อเนื่อง



ที่มา : จากการคำนวณ

4.4 สาขาบริการทางการเกษตร

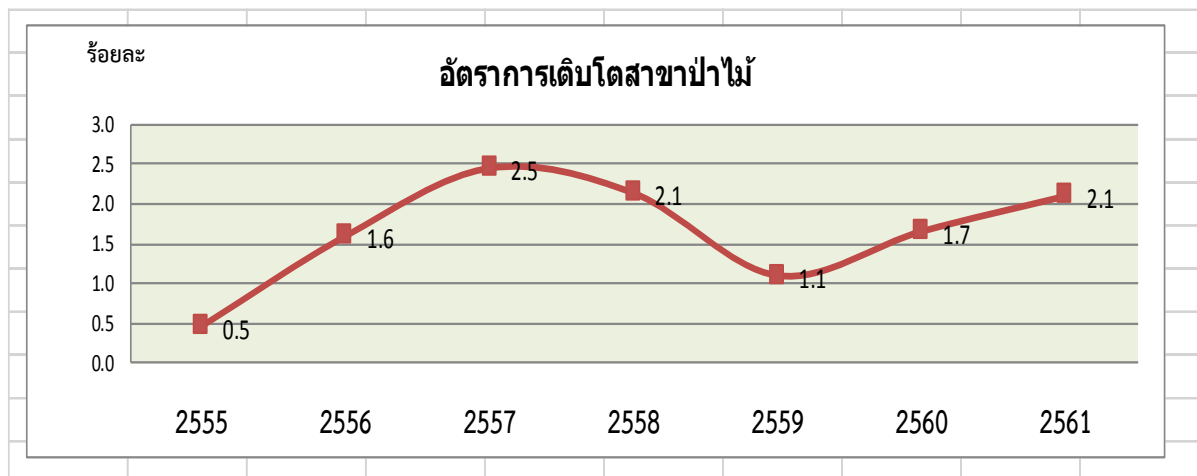
ในปี 2561 อัตราการเติบโตสาขาบริการทางการเกษตรขยายตัวร้อยละ 1.7 เนื่องจากพื้นที่เพาะปลูกข้าวนาปรังเพิ่มขึ้น ทำให้เกษตรกรขยายเนื้อที่เพาะปลูกเพิ่มขึ้นในพื้นที่นาที่เคยปล่อยว่างไว้ นอกจากนี้การใช้บริการรถเก็บเกี่ยวอ้อยมีแนวโน้มเพิ่มขึ้นค่อนข้างมาก เนื่องจากพื้นที่เพาะปลูกอ้อยเพิ่มขึ้นจากการส่งเสริมของภาครัฐและโรงงานน้ำตาล และหลังจากการเก็บเกี่ยวอ้อย เกษตรกรได้เตรียมพื้นที่เพาะปลูกใหม่ทำให้มีการจ้างบริการไถพรวนดินเพิ่มขึ้น



ที่มา : จากการคำนวณ

4.5 สาขาป่าไม้

ปี 2561 สาขาป่าไม้มีอัตราการขยายตัวร้อยละ 2.1 จากกิจกรรมการปลูกป่าและการเก็บหาผลิตภัณฑ์จากป่า โดยเฉพาะผลิตภัณฑ์จากป่าของจังหวัดราชบุรีที่มาจากการเก็บมูลค้างคาวจากเขาช่องพรานซึ่งเป็นที่อยู่อาศัยของค้างคาวจำนวนมาก ประกอบกับมีแหล่งอาหารที่อุดมสมบูรณ์ ทำให้มูลค้างคาวมีปริมาณมากขึ้น จึงส่งผลให้สาขาป่าไม้ขยายตัวเพิ่มขึ้น



ที่มา : จากการคำนวณ

5. แนวโน้มเศรษฐกิจการเกษตรปี 2562

ปัจจัยบวก

- 1) เศรษฐกิจของประเทศคู่ค้ามีทิศทางการขยายตัวอย่างต่อเนื่อง ส่งผลต่อการส่งออกสินค้าเกษตรทั้งตลาดเดิมและตลาดใหม่ที่มีความต้องการอย่างต่อเนื่องด้วยเช่นเดียวกัน
- 2) การใช้จ่ายงบประมาณของภาครัฐและเอกชนในระดับจังหวัด เพื่อการลงทุนและการพัฒนาภาคเกษตรให้สัมฤทธิ์ผลตามเป้าหมายและตัวชี้วัดที่กำหนดไว้
- 3) สภาพอากาศและปริมาณน้ำต้นทุนในเขื่อน และปริมาณน้ำในอ่างเก็บน้ำมีเพิ่มขึ้นเพียงพอต่อพื้นที่การเกษตร โดยมีการบริหารจัดการน้ำที่มีประสิทธิภาพมากขึ้น

ปัจจัยลบ

- 1) การแข่งขันสินค้าเกษตรในตลาดโลก และนโยบายด้านการเกษตรของประเทศคู่ค้าที่อาจส่งผลกระทบต่อราคาภายในประเทศ ซึ่งเป็นปัจจัยสำคัญต่อการขยายหรือลดปริมาณการผลิต
- 2) ภาวะฝนทิ้งช่วงที่อาจจะทำให้เกิดความเสียหายต่อผลผลิตที่กำลังเจริญเติบโต รวมทั้งการระบาดของแมลงศัตรูพืชและโรคระบาดสัตว์ที่เกิดจากการเปลี่ยนแปลงทางสภาพภูมิอากาศ โดยเฉพาะโรคใบด่างในมันสำปะหลัง โรคเพลี้ยกระโดดสีน้ำตาลในพื้นที่ปลูกข้าว เป็นต้น

สำหรับภาวะเศรษฐกิจการเกษตรจังหวัดราชบุรีในปี 2562 สำนักงานเศรษฐกิจการเกษตรที่ 10 จังหวัดราชบุรี คาดการณ์ว่า ภาคเกษตรจะขยายตัวอยู่ในช่วงร้อยละ 0.2 – 1.2 โดยสาขาพืชมีทิศทางเจริญเติบโตได้ดี เนื่องจากสถานการณ์ปริมาณน้ำในเขื่อนสำคัญ ได้แก่ เขื่อนศรีนครินทร์ และเขื่อนวชิราลงกรณ์อยู่ในเกณฑ์ดี ส่งผลให้พื้นที่เก็บเกี่ยวและผลผลิตต่อไร่เพิ่มขึ้น โดยเฉพาะข้าวนาปรัง อ้อยโรงงาน ส่วนสาขาศุสัตว์ คาดว่าขยายตัวเช่นเดียวกัน เนื่องจากการขยายปริมาณการผลิตเพื่อรองรับความต้องการบริโภคของตลาดที่เพิ่มขึ้น ประกอบกับสภาพอากาศที่เหมาะสมต่อการเจริญเติบโตของสัตว์ การเฝ้าระวังโรคสัตว์อย่างต่อเนื่อง สำหรับสาขาประมง คาดว่าขยายตัวเพิ่มขึ้น เนื่องจากการบริหารจัดการฟาร์มที่ดี การดำเนินนโยบายการท่องเที่ยวพร้อมกับการกระตุ้นการบริโภคของจังหวัด เช่น การจัดเทศกาลกินกุ้ง เป็นต้น เพื่อยกระดับราคาและส่งเสริมอาชีพการเพาะเลี้ยงกุ้งให้มีรายได้เพิ่มขึ้น นอกจากนี้ การบริหารจัดการน้ำที่มีประสิทธิภาพและต่อเนื่อง เพื่อการจัดสรรน้ำในภาคการเกษตรทั้งสาขาพืช ปศุสัตว์ และประมง ได้อย่างทั่วถึงและเพียงพอถึงแม้ว่าจะประสบกับภาวะฝนทิ้งช่วงก็ตาม

อัตราการขยายตัวของผลิตภัณฑ์มวลรวมภาคเกษตรจังหวัดราชบุรี

หน่วย : ร้อยละ

สาขา	2560	2561	2562
ภาคเกษตร	2.1	1.7	0.2 - 1.2
พืช	1.5	2.2	1.0 - 2.0
ปศุสัตว์	2.4	1.2	0.4 - 1.4
ประมง	1.7	1.1	0.6 - 1.6
บริการทางการเกษตร	1.5	1.7	0.1 - 1.1
ป่าไม้	1.7	2.1	0.5 - 1.5

ที่มา : ประมาณการโดยสำนักงานเศรษฐกิจการเกษตรที่ 10 จังหวัดราชบุรี