



รายงานภาวะเศรษฐกิจการเกษตร จังหวัดนครปฐม

ภาวะเศรษฐกิจการเกษตรปี 2567 และแนวโน้มปี 2568 จังหวัดนครปฐม

ROAE Outlook

ภาวะเศรษฐกิจการเกษตร

	หน้า
1. ภาพรวมเศรษฐกิจจังหวัดนครปฐม	2
2. ปัจจัยที่เกี่ยวข้องกับการผลิตภาคเกษตร	2
2.1 สถานการณ์น้ำ	
2.2 สถานการณ์ภัยธรรมชาติ และโรคแมลงศัตรูพืชระบาด	
2.3 ราคาน้ำมัน	
3. เครื่องชี้ทางด้านเศรษฐกิจการเกษตร	3
4. ภาวะเศรษฐกิจการเกษตรปี 2567	6
สาขาปศุสัตว์	
สาขาประมง	
สาขาพืช	
สาขาบริการทางการเกษตร	
5. แนวโน้มเศรษฐกิจการเกษตรปี 2568	11
สาขาพืช	
สาขาปศุสัตว์	
สาขาประมง	
สาขาบริการทางการเกษตร	
ตารางที่ 1 อัตราการเติบโตของผลิตภัณฑ์มวลรวมภาคเกษตร	12
ตารางที่ 2 ผลผลิตสินค้าเกษตรที่สำคัญ (ปีปฏิทิน)	12
ตารางที่ 3 ราคาสินค้าเกษตรที่เกษตรกรขายได้	13

ภาวะเศรษฐกิจการเกษตรปี 2567 หดตัวร้อยละ 3.0 เมื่อเทียบกับปีที่ผ่านมา โดยสาขาพืชหดตัวร้อยละ 3.2 สาขาปศุสัตว์หดตัวร้อยละ 1.0 สาขาประมงหดตัวร้อยละ 3.8 และสาขาบริการทางการเกษตรหดตัวร้อยละ 1.2 โดยมีปัจจัยที่ส่งผลกระทบต่อภาคเกษตร ได้แก่ สภาพอากาศแปรปรวนส่งผลกระทบต่อการเจริญเติบโตของพืชและการเพาะเลี้ยงสัตว์น้ำ ราคาปัจจัยการผลิตหลายชนิดยังอยู่ในระดับสูง ทำให้การผลิตสินค้าเกษตรมีต้นทุนสูง เกษตรกรบางส่วนมีการปรับลดการใช้ปัจจัยการผลิต ส่งผลกระทบต่อปริมาณและคุณภาพของผลผลิต ประกอบกับราคาสินค้าเกษตรที่สำคัญหลายชนิดลดลง ทำให้เกษตรกรได้รับผลตอบแทนลดลง ส่งผลให้ดัชนีผลผลิตสินค้าเกษตร ปี 2567 ลดลงร้อยละ 3.1 เมื่อเทียบกับปีที่ผ่านมา ในขณะที่ดัชนีราคาสินค้าเกษตร เพิ่มขึ้นร้อยละ 0.1 ส่งผลให้ดัชนีรายได้เกษตรกร ลดลงร้อยละ 3.0

แนวโน้มเศรษฐกิจการเกษตรปี 2568 คาดว่าจะอยู่ในช่วงร้อยละ 0.7 – 1.7 เมื่อเทียบกับปีที่ผ่านมา โดยสาขาพืชคาดว่าจะอยู่ในช่วงร้อยละ 2.5 – 3.5 สาขาปศุสัตว์คาดว่าจะอยู่ในช่วงร้อยละ 0.8 – 1.8 สาขาประมงคาดว่าจะอยู่ในช่วงร้อยละ (-3.3) – (-2.3) และสาขาบริการทางการเกษตรคาดว่าจะอยู่ในช่วงร้อยละ 3.6 – 4.6 โดยมีปัจจัยสนับสนุนที่คาดว่าจะส่งผลกระทบต่อภาคเกษตร ได้แก่ ปริมาณน้ำฝนที่มีมากขึ้นเมื่อเทียบกับปีที่ผ่านมา ซึ่งจะส่งผลดีต่อการเพาะปลูกพืช เศรษฐกิจไทยปี 2568 คาดว่าจะขยายตัวได้ดีขึ้นจากการท่องเที่ยวและการส่งออกที่มีแนวโน้มเพิ่มขึ้น ประกอบกับการดำเนินนโยบายของภาครัฐ อาทิ การส่งเสริมการใช้เทคโนโลยีและนวัตกรรมในการผลิตและการแปรรูปสินค้าเกษตร การยกระดับสินค้าเกษตรให้ได้มาตรฐานและมีมูลค่าสูง การบริหารจัดการทรัพยากรน้ำอย่างมีระบบ อย่างไรก็ตามยังมีปัจจัยเสี่ยง ได้แก่ ความแปรปรวนของสภาพอากาศ ซึ่งอาจทำให้เกิดภัยแล้งและอุทกภัย อาจทำให้เกิดความเสียหายในพื้นที่ทางการเกษตร และผลผลิตทางการเกษตร ราคาปัจจัยการผลิตหลายชนิดยังคงอยู่ในระดับสูงส่งผลกระทบต่อการลงทุนและกำลังซื้อของเกษตรกร

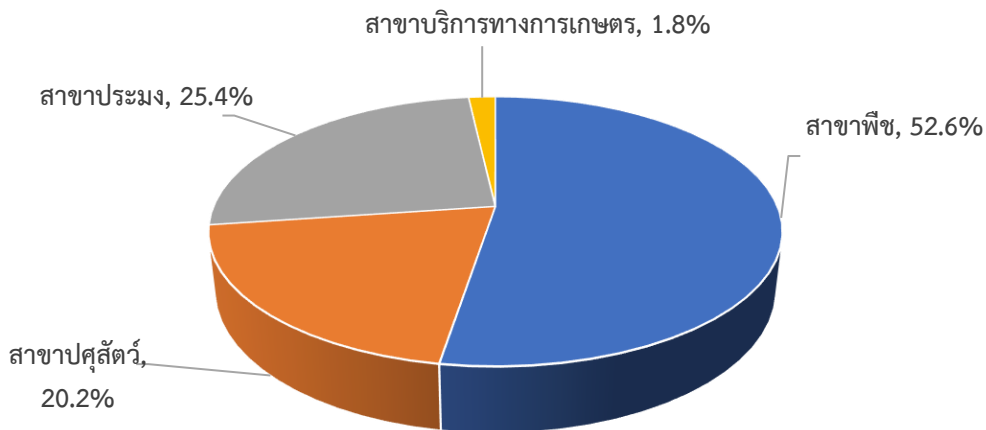


1. ภาพรวมเศรษฐกิจจังหวัดนครปฐม

ผลิตภัณฑ์มวลรวมจังหวัด นครปฐม ประจำปี 2565 มีมูลค่า 367,247 ล้านบาท ประกอบด้วยภาคเกษตร มูลค่า 18,760 ล้านบาท และนอกภาคเกษตร มูลค่า 348,487 ล้านบาท โดยมีภาคอุตสาหกรรมการผลิต เป็นสาขาหลักในการขับเคลื่อนเศรษฐกิจของจังหวัด คิดเป็นสัดส่วนร้อยละ 55.2 รองลงมาคือ ภาคบริการ มีสัดส่วนร้อยละ 39.7 และภาคเกษตร มีสัดส่วนร้อยละ 5.1 (ที่มา : สำนักงานสภาพัฒนาการเศรษฐกิจและสังคมแห่งชาติ)

โครงสร้างการผลิตทางการเกษตรที่สำคัญของจังหวัดนครปฐม ในปี 2567 ได้แก่ สาขาพืช ซึ่งมีสัดส่วนคิดเป็นร้อยละ 52.6 ของผลิตภัณฑ์มวลรวมภาคเกษตร หรือ GPP ภาคเกษตร รองลงมา คือ สาขาประมง สาขาปศุสัตว์ และสาขาบริการทางการเกษตร คิดเป็นร้อยละ 25.4 20.2 และ 1.8

สัดส่วนผลิตภัณฑ์มวลรวมภาคเกษตร ปี 2567 จังหวัดนครปฐม

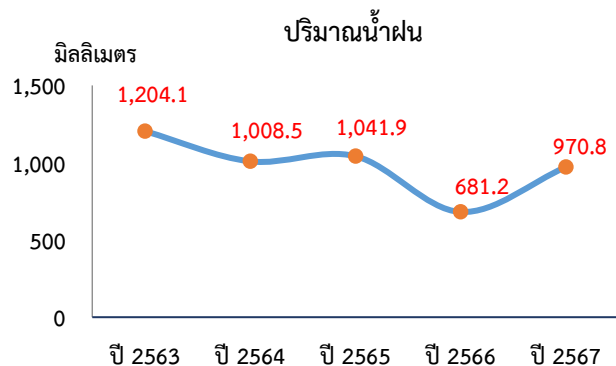


ที่มา : สำนักงานเศรษฐกิจการเกษตรที่ 10

2. ปัจจัยที่เกี่ยวข้องกับการผลิตภาคเกษตร

2.1 สถานการณ์น้ำ

สถานการณ์น้ำในพื้นที่จังหวัดนครปฐม ปี 2567 น้ำฝนมีปริมาณ 970.8 มิลลิเมตร เพิ่มขึ้นจากปีที่ผ่านมาที่มีปริมาณ 681.2 มิลลิเมตร หรือเพิ่มขึ้นร้อยละ 42.5 ในขณะที่จำนวนวันฝนตกในจังหวัดนครปฐมปี 2567 เฉลี่ย 105 วัน ลดลงจากปีที่ผ่านมา ซึ่งอยู่ที่ 107 วัน หรือลดลงร้อยละ 1.9



ที่มา: กรมอุตุนิยมวิทยา



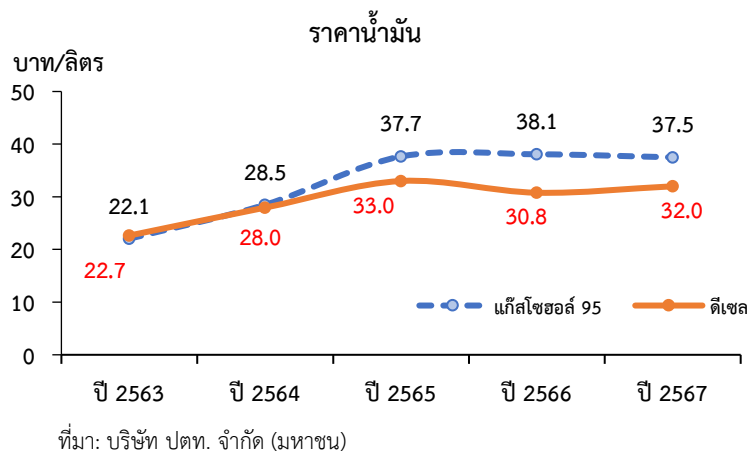
2.2 สถานการณ์ภัยธรรมชาติ และโรคแมลงศัตรูพืชระบาด

สถานการณ์พื้นที่การเกษตรที่ประสบอุทกภัยจังหวัดนครปฐม รายงานข้อมูล ณ พฤศจิกายน 2567 มีดังนี้

1. ด้านพืช ได้รับผลกระทบจากอุทกภัย จำนวน 4 อำเภอ ได้แก่ 1) อำเภอนครชัยศรี มีพื้นที่เกษตรได้รับผลกระทบ จำนวน 9 ตำบล พื้นที่เสียหาย 114.75 ไร่ 2) อำเภอบางเลน มีพื้นที่เกษตรได้รับผลกระทบ จำนวน 4 ตำบล พื้นที่เสียหาย 50.75 ไร่ 3) อำเภอสสามพราน มีพื้นที่เกษตรได้รับผลกระทบ จำนวน 3 ตำบล พื้นที่เสียหาย 30.56 ไร่ 4) อำเภอเมืองนครปฐม มีพื้นที่เกษตรได้รับผลกระทบ จำนวน 3 ตำบล พื้นที่เสียหาย 47.50 ไร่ ซึ่งประเภทของพื้นที่เกษตรที่ได้รับผลกระทบ คือ ข้าว พืชและพืชผัก ไม้ผล ไม้ยืนต้น และอื่นๆ
2. ด้านปศุสัตว์ ได้รับผลกระทบจากอุทกภัย จำนวน 2 ฟาร์ม (ฟาร์มเลี้ยงปลากัด) อำเภอเมืองนครปฐม
3. ด้านประมง ไม่ได้รับผลกระทบ

2.3 ราคาน้ำมัน

ในปี 2567 ราคาน้ำมันแก๊สโซฮอล์ 95 ของจังหวัดนครปฐม เฉลี่ยอยู่ที่ 37.5 บาทต่อลิตร ลดลงร้อยละ 1.6 จากปีที่ผ่านมา ซึ่งอยู่ที่ 38.1 บาทต่อลิตร ขณะที่ราคาน้ำมันดีเซล B7 เฉลี่ยอยู่ที่ 32.0 บาทต่อลิตร เพิ่มขึ้นร้อยละ 3.9 จากปีที่ผ่านมา ซึ่งอยู่ที่ 30.8 บาทต่อลิตร ซึ่งทิศทางของราคาน้ำมันดิบปี 2567 มีการปรับตัวลดลง จากความกังวลเกี่ยวกับอุปสงค์ทั่วโลกที่ชะลอตัวลง โดยเฉพาะความต้องการน้ำมันที่ลดลงของจีน เป็นผลมาจากเศรษฐกิจภายในประเทศที่มีปัญหา ซึ่งเป็นผู้นำเข้าน้ำมันดิบอันดับหนึ่งของโลก จากความต้องการใช้น้ำมันในประเทศที่ลดลง ส่งผลให้ราคาน้ำมันปรับตัวลดลง

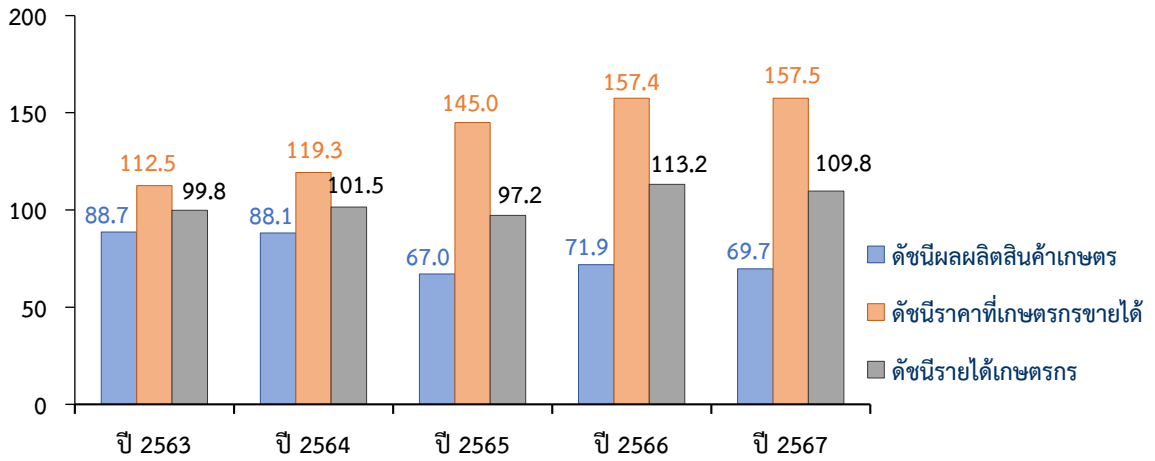


3. เครื่องชี้ทางด้านเศรษฐกิจการเกษตร

3.1 ดัชนีผลผลิตสินค้าเกษตร ในปี 2567 อยู่ที่ระดับ 69.7 ลดลงร้อยละ 3.1 จากปีที่ผ่านมา ซึ่งอยู่ที่ระดับ 71.9 ส่วนดัชนีราคาที่เกษตรกรขายได้ อยู่ที่ระดับ 157.5 เพิ่มขึ้นร้อยละ 0.1 จากปีที่ผ่านมา ซึ่งอยู่ที่ระดับ 157.4 ส่งผลให้ดัชนีรายได้เกษตรกรอยู่ที่ระดับ 109.8 ลดลงร้อยละ 3.0 จากปีที่ผ่านมา ซึ่งอยู่ที่ระดับ 113.2



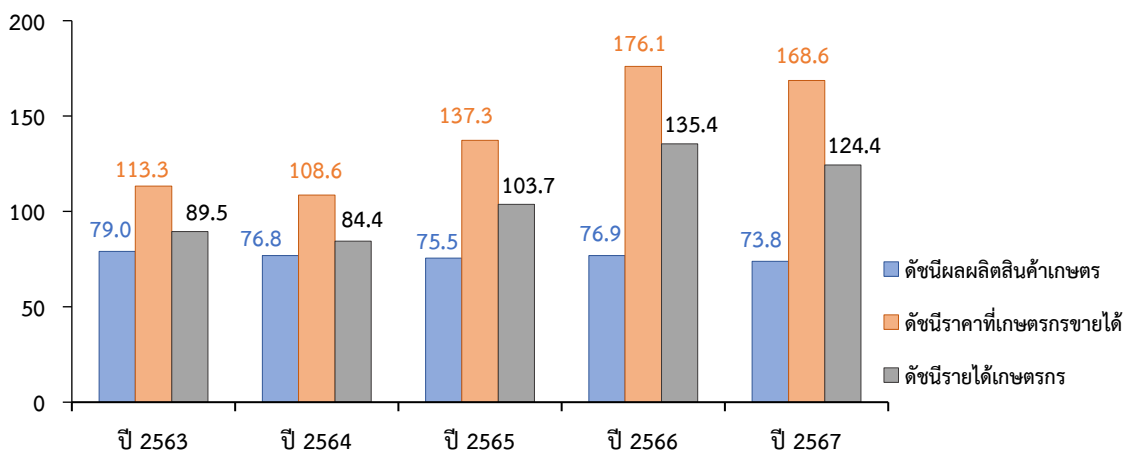
ดัชนีผลผลิตสินค้าเกษตร ดัชนีราคาที่เกษตรกรขายได้ และดัชนีรายได้เกษตรกร



ที่มา: สำนักงานเศรษฐกิจการเกษตรที่ 10

3.2 ดัชนีผลผลิตสาขาพืช ในปี 2567 อยู่ที่ระดับ 73.8 ลดลงร้อยละ 4.0 จากปีที่ผ่านมา ซึ่งอยู่ที่ระดับ 76.9 ขณะที่ ดัชนีราคาสินค้าสาขาพืชที่เกษตรกรขายได้อยู่ที่ระดับ 168.6 ลดลงร้อยละ 4.3 จากปีที่ผ่านมา ซึ่งอยู่ที่ระดับ 176.1 ส่งผลให้ดัชนีรายได้เกษตรกรสาขาพืชอยู่ที่ระดับ 124.4 ลดลงร้อยละ 8.1 จากปีที่ผ่านมา ซึ่งอยู่ที่ระดับ 135.4

ดัชนีผลผลิตสินค้าเกษตร ดัชนีราคาที่เกษตรกรขายได้ และดัชนีรายได้เกษตรกร สาขาพืช

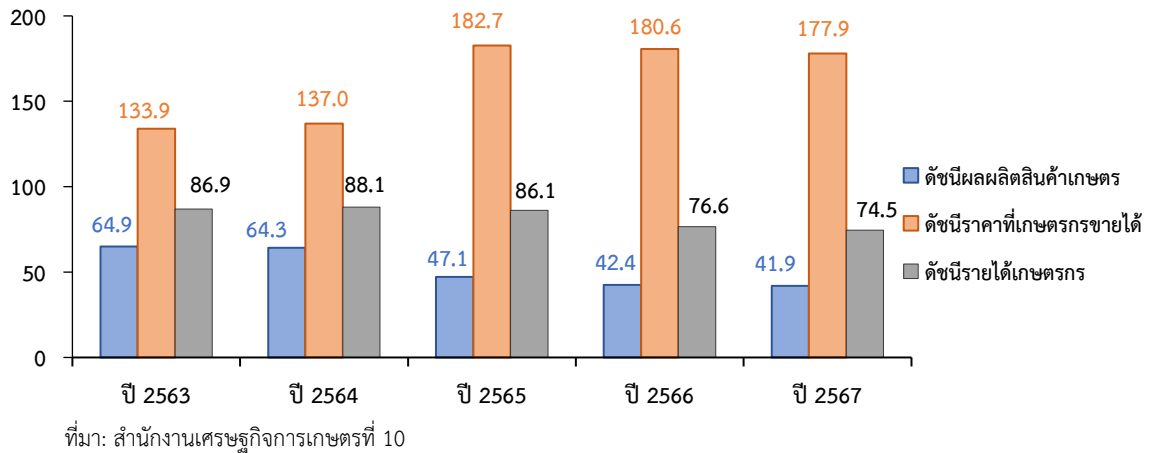


ที่มา: สำนักงานเศรษฐกิจการเกษตรที่ 10



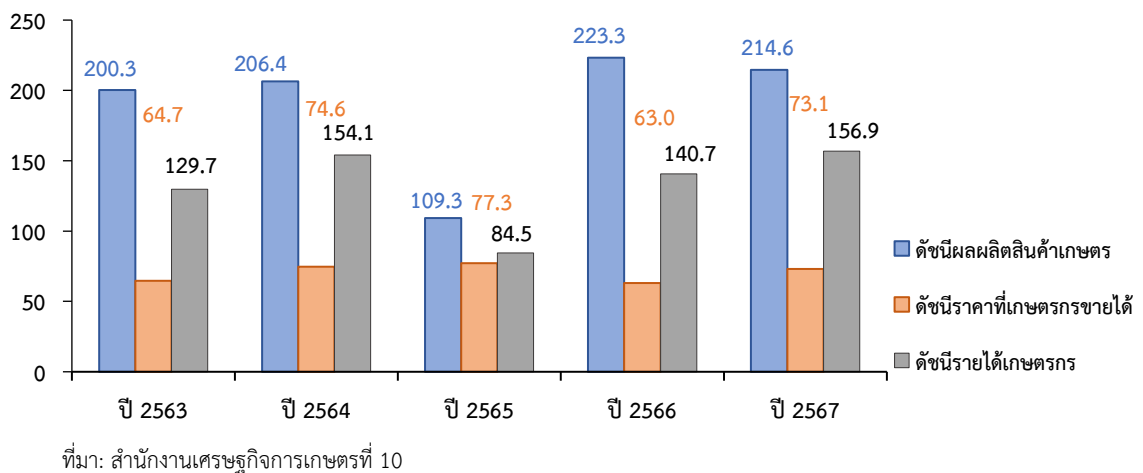
3.3 ดัชนีผลผลิตสาขาปศุสัตว์ ในปี 2567 อยู่ที่ระดับ 41.9 ลดลงร้อยละ 1.2 จากปีที่ผ่านมา ซึ่งอยู่ที่ระดับ 42.4 ขณะที่ดัชนีราคาสินค้าสาขาปศุสัตว์ที่เกษตรกรขายได้อยู่ที่ระดับ 177.9 ลดลงร้อยละ 1.5 จากปีที่ผ่านมา ซึ่งอยู่ที่ระดับ 180.6 ส่งผลให้ดัชนีรายได้เกษตรกรสาขาปศุสัตว์อยู่ที่ระดับ 74.5 ลดลงร้อยละ 2.7 จากปีที่ผ่านมา ซึ่งอยู่ที่ระดับ 76.6

ดัชนีผลผลิตสินค้าเกษตร ดัชนีราคาที่เกษตรกรขายได้ และดัชนีรายได้เกษตรกร สาขาปศุสัตว์



3.4 ดัชนีผลผลิตสาขาประมง ในปี 2567 อยู่ที่ระดับ 214.6 ลดลงร้อยละ 3.9 จากปีที่ผ่านมา ซึ่งอยู่ที่ระดับ 223.3 ขณะที่ดัชนีราคาสินค้าสาขาประมงที่เกษตรกรขายได้อยู่ที่ระดับ 73.1 เพิ่มขึ้นร้อยละ 16.0 จากปีที่ผ่านมา ซึ่งอยู่ที่ระดับ 63.0 ส่งผลให้ดัชนีรายได้เกษตรกรสาขาประมงอยู่ที่ระดับ 156.9 หรือเพิ่มขึ้นร้อยละ 11.5 จากปีที่ผ่านมา ซึ่งอยู่ที่ระดับ 140.7

ดัชนีผลผลิตสินค้าเกษตร ดัชนีราคาที่เกษตรกรขายได้ และดัชนีรายได้เกษตรกร สาขาประมง





4. ภาวะเศรษฐกิจการเกษตรปี 2567

ภาวะเศรษฐกิจการเกษตรของจังหวัดนครปฐม ในปี 2567 หดตัวร้อยละ 3.0 เมื่อเทียบกับปีที่ผ่านมา เนื่องจากสภาพอากาศแปรปรวน ราคาปัจจัยการผลิตหลายชนิดยังอยู่ในระดับสูง ประกอบกับราคาสินค้าเกษตรที่สำคัญหลายชนิดลดลง ทำให้เกษตรกรได้รับผลตอบแทนลดลง โดยสาขาที่หดตัว ได้แก่ สาขาพืช สาขาปศุสัตว์ สาขาประมง และสาขาบริการทางการเกษตร โดยมีรายละเอียดแต่ละสาขา ดังนี้

4.1 สาขาพืช ในปี 2567 หดตัวร้อยละ 3.2 เมื่อเทียบกับปีที่ผ่านมา เนื่องจากสภาพอากาศแปรปรวน โดยในช่วงครึ่งปีแรกสภาพอากาศร้อนจัดและแห้งแล้ง ช่วงปลายปีเกิดมรสุมและมีฝนตกหนักและต่อเนื่อง ส่งผลกระทบต่อ การเจริญเติบโตของพืช ราคาปัจจัยการผลิตหลายชนิดยังอยู่ในระดับสูงทำให้การผลิตสินค้าเกษตรมีต้นทุนสูง เกษตรกรบางส่วนมีการปรับลดการใช้ปัจจัยการผลิต ส่งผลกระทบต่อปริมาณและคุณภาพของผลผลิต โดยผลผลิตพืช ที่สำคัญที่ลดลง ได้แก่ ข้าวรวม ถั่วเขียว และอ้อยโรงงาน

❖ ข้าวรวม

ภาวะการผลิต

ผลผลิตข้าวรวม ปี 2567 เท่ากับ 359,677 ตัน โดยเป็นผลผลิตข้าวนาปี 187,120 ตัน และข้าวนาปรัง 172,557 ตัน ลดลงจากปีที่ผ่านมา ซึ่งผลิตได้ 364,030 ตัน หรือลดลงร้อยละ 1.2 เนื่องจากสภาพอากาศแปรปรวน ส่งผลกระทบต่อ การเจริญเติบโตของพืช ประกอบกับมีวัชพืชและข้าวตึกมาก ส่งผลให้ผลผลิตต่อไร่ลดลง ทำให้ภาพรวมผลผลิตลดลง

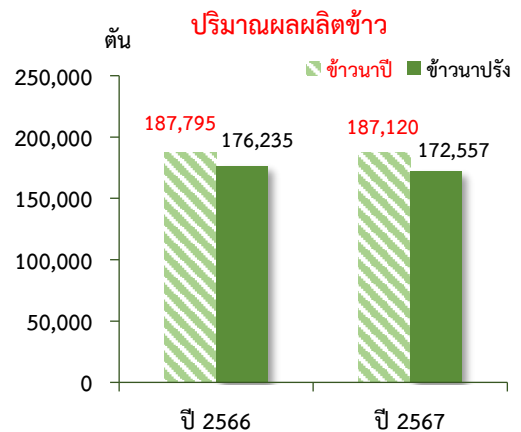
ระดับราคา

ปี 2567 ราคาข้าวเปลือกเจ้านาปี ความชื้น 15% ที่เกษตรกรขายได้ เฉลี่ยตันละ 11,010.00 บาท ลดลงจากปีที่ผ่านมา ซึ่งมีราคาเฉลี่ยตันละ 11,310.00 บาท หรือลดลงร้อยละ 2.7 และราคาข้าวเปลือกเจ้านาปรัง ความชื้น 15% เฉลี่ยตันละ 11,844.76 บาท เพิ่มขึ้นจากปีที่ผ่านมา ซึ่งมีราคาเฉลี่ยตันละ 10,396.19 บาท หรือเพิ่มขึ้นร้อยละ 13.9 เนื่องจากผู้บริโภคทั้งในประเทศและต่างประเทศมีความต้องการอย่างต่อเนื่อง ประกอบกับมีปริมาณผลผลิตออกสู่ตลาดลดลง ส่งผลให้ราคาข้าวนาปรังปรับตัวเพิ่มขึ้น

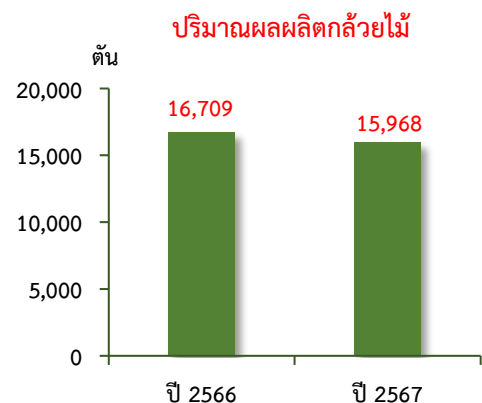
❖ ถั่วเขียว

ภาวะการผลิต

ผลผลิตถั่วเขียว ปี 2567 เท่ากับ 15,968 ตัน ลดลงจากปีที่ผ่านมา ซึ่งผลิตได้ 16,709 ตัน หรือลดลงร้อยละ 4.4 เนื่องจากสภาพอากาศแปรปรวน ไม่เอื้ออำนวยต่อการติดดอก และเจริญเติบโตของต้นถั่วเขียว ประกอบกับราคาปัจจัยการผลิต เช่น ปุ๋ยและยาปราบศัตรูพืชปรับตัวสูงขึ้น ทำให้เกษตรกรมีการดูแลรักษาแปลงน้อยลง เกษตรกรบางรายลดพื้นที่เพาะปลูก ส่งผลให้ผลผลิตถั่วเขียวลดลง



ที่มา : ศูนย์สารสนเทศการเกษตร สำนักงานเศรษฐกิจการเกษตร



ที่มา : ปี 2566 ศูนย์สารสนเทศการเกษตร สศก.
ปี 2567 ประมาณการโดยสำนักงานเศรษฐกิจการเกษตรที่ 10



ระดับราคา

ปี 2567 ราคากล้วยไม้ ที่เกษตรกรขายได้เฉลี่ยกิโลกรัมละ 119.10 บาท ลดลงจากปีที่ผ่านมา ซึ่งมีราคาเฉลี่ยกิโลกรัมละ 161.89 บาท หรือลดลงร้อยละ 26.4 เนื่องจากปริมาณและคุณภาพผลผลิตกล้วยไม้ที่ออกสู่ตลาดไม่สอดคล้องกับช่วงความต้องการของตลาด ประกอบกับความต้องการกล้วยไม้ในตลาดโลกมีแนวโน้มลดลง ส่งผลให้ราคากล้วยไม้ปรับตัวลดลง

❖ อ้อยโรงงาน

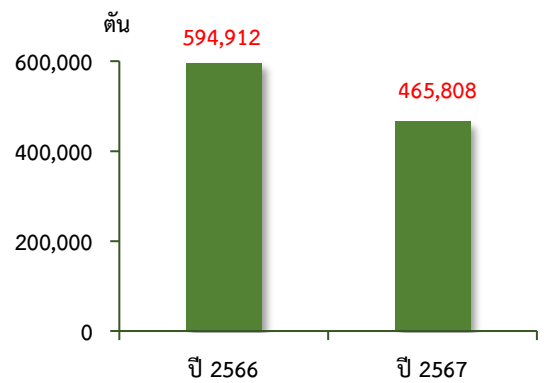
ภาวะการผลิต

ผลผลิตอ้อยโรงงาน ปี 2567 เท่ากับ 465,808 ตัน ลดลงจากปีที่ผ่านมา ซึ่งผลิตได้ 594,912 ตัน หรือลดลงร้อยละ 21.7 เนื่องจากได้รับผลกระทบจากภัยแล้ง ราคาปุ๋ยและสารเคมีกำจัดศัตรูพืชยังอยู่ในระดับสูง ทำให้เกษตรกรมีการดูแล และบำรุงต้นอ้อยน้อยกว่าปีที่ผ่านมา ทำให้ผลผลิตเฉลี่ยต่อไร่ลดลง ประกอบกับเกษตรกรมีการปรับเปลี่ยนกิจกรรมไปปลูกพืชอื่นแทน เช่น พืชผักและอื่นๆ ส่งผลให้ภาพรวมผลผลิตลดลง

ระดับราคา

ปี 2567 ราคาอ้อยโรงงาน ที่เกษตรกรขายได้เฉลี่ยตันละ 1,300.00 บาท เพิ่มขึ้นจากปีที่ผ่านมา ซึ่งมีราคาเฉลี่ยตันละ 964.45 บาท หรือเพิ่มขึ้นร้อยละ 34.8 เนื่องจากปริมาณผลผลิตลดลง ขณะที่ความต้องการใช้ในอุตสาหกรรมน้ำตาลยังมีอย่างต่อเนื่อง ประกอบกับราคาน้ำตาลในตลาดโลกปรับตัวสูงขึ้น ส่งผลให้ราคาอ้อยในประเทศปรับตัวสูงขึ้น

ปริมาณผลผลิตอ้อยโรงงาน



ที่มา: สำนักงานคณะกรรมการอ้อยและน้ำตาลทราย

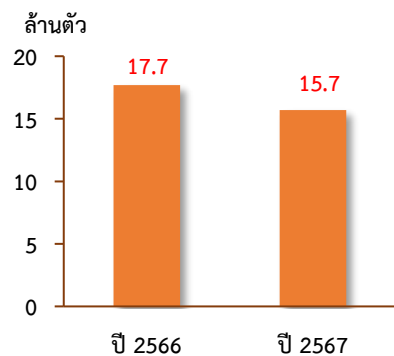
4.2 สาขาปศุสัตว์ ในปี 2567 หดตัวร้อยละ 1.0 เมื่อเทียบกับปีที่ผ่านมา เนื่องจากต้นทุนการผลิตที่เพิ่มขึ้น ในขณะที่ราคาสินค้าเกษตรสาขาปศุสัตว์มีแนวโน้มลดลงอย่างต่อเนื่อง ทำให้เกษตรกรได้รับผลตอบแทนลดลง เกษตรกรจึงปรับลดการผลิตลง โดยมีผลผลิตปศุสัตว์ที่สำคัญที่ลดลง ได้แก่ ไก่เนื้อ โคเนื้อ และสุกร ในขณะที่ผลผลิตปศุสัตว์ที่สำคัญที่เพิ่มขึ้น ได้แก่ ไข่ไก่ และน้ำนมดิบ

❖ ไก่เนื้อ

ภาวะการผลิต

ผลผลิตไก่เนื้อ ปี 2567 เท่ากับ 15.7 ล้านตัว ลดลงเมื่อเทียบกับปีที่ผ่านมา ซึ่งมีผลผลิต 17.7 ล้านตัว หรือลดลงร้อยละ 11.2 เนื่องจากต้นทุนการผลิตที่เพิ่มขึ้น โดยเฉพาะวัตถุดิบอาหารสัตว์และพลังงาน ประกอบกับเกษตรกรไม่มั่นใจในสถานการณ์โรคไข้หวัดนกในประเทศเพื่อนบ้าน จึงทำให้เกษตรกรรายย่อยชะลอการลงเลี้ยงไก่เนื้อ ทำให้ภาพรวมผลผลิตลดลง

ปริมาณผลผลิตไก่เนื้อ



ที่มา : กรมปศุสัตว์

: ประมาณการจากสำนักงานเศรษฐกิจการเกษตรที่ 10



ระดับราคา

ในปี 2567 ราคาไก่เนื้อ ที่เกษตรกรขายได้เฉลี่ยกิโลกรัมละ 42.24 บาท เพิ่มขึ้นจากปีที่ผ่านมา ซึ่งมีราคาเฉลี่ยกิโลกรัมละ 42.20 บาท หรือเพิ่มขึ้นร้อยละ 0.1 เนื่องจากความต้องการของตลาดทั้งในประเทศและต่างประเทศที่เพิ่มขึ้น ส่งผลให้ราคาปรับตัวสูงขึ้น

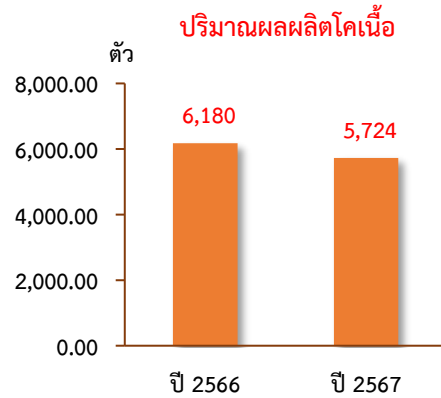
❖ โคเนื้อ

ภาวะการผลิต

ผลผลิตโคเนื้อ ปี 2567 เท่ากับ 5,724 ตัว ลดลงเมื่อเทียบกับปีที่ผ่านมา ซึ่งมีผลผลิต 6,180 ตัว หรือลดลงร้อยละ 7.4 เนื่องจากราคาอาหารสัตว์ปรับตัวสูงขึ้น ในขณะที่ราคาขายปรับตัวลดลง เกษตรกรบางรายปรับลดจำนวนการเลี้ยงโคลง

ระดับราคา

ปี 2567 ราคาโคเนื้อ ที่เกษตรกรขายได้เฉลี่ยกิโลกรัมละ 90.18 บาท ลดลงจากปีที่ผ่านมา ซึ่งมีราคาเฉลี่ยกิโลกรัมละ 96.79 บาท หรือลดลงร้อยละ 6.8 เนื่องจากโดยรวมผลผลิตภายในประเทศเพิ่มขึ้น ทำให้ราคาเนื้อโคและราคาโคมีชีวิตในประเทศปรับตัวลดลง



ที่มา : กรมปศุสัตว์

: ประมาณการจากสำนักงานเศรษฐกิจการเกษตรที่ 10

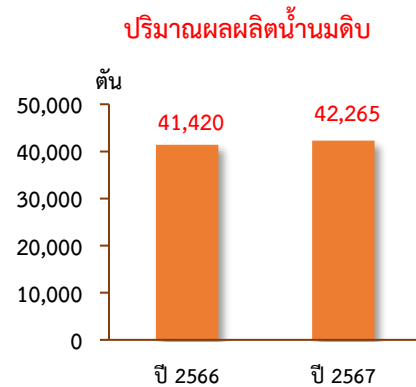
❖ น้านมดิบ

ภาวะการผลิต

ผลผลิตน้านมดิบ ปี 2567 เท่ากับ 42,265 ตัน เพิ่มขึ้นจากปีที่ผ่านมา ซึ่งผลิตได้ 41,420 ตัน หรือเพิ่มขึ้นร้อยละ 2.0 เนื่องจากราคาน้านมดิบอยู่ในเกณฑ์ดี ประกอบกับเกษตรกรมีศักยภาพในการดูแลโคนมให้ได้ผลผลิตเพิ่มขึ้น ส่งผลให้ปริมาณน้านมดิบเพิ่มขึ้น

ระดับราคา

ปี 2567 ราคาน้านมดิบ ที่เกษตรกรขายได้เฉลี่ยกิโลกรัมละ 19.96 บาท เพิ่มขึ้นจากปีที่ผ่านมา ซึ่งมีราคาเฉลี่ยกิโลกรัมละ 19.13 บาท หรือเพิ่มขึ้นร้อยละ 4.3 เนื่องจากเกษตรกรสามารถผลิตน้านมดิบให้เป็นไปตามเกณฑ์มาตรฐานการรับซื้อน้านมดิบมากขึ้น คุณภาพน้านมดิบอยู่ในเกณฑ์สูง



ที่มา : กรมปศุสัตว์

: ประมาณการจากสำนักงานเศรษฐกิจการเกษตรที่ 10



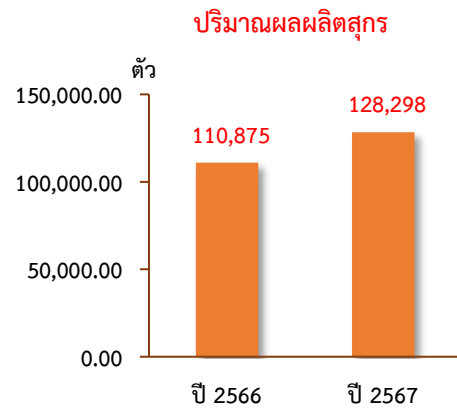
❖ สุกর

ภาวะการผลิต

ผลผลิตสุกর ปี 2567 เท่ากับ 128,298 ตั้ว เพิ่มขึ้นเมื่อเทียบกับปีที่ผ่านมา ซึ่งมีผลผลิต 110,875 ตั้ว หรือเพิ่มขึ้นร้อยละ 15.7 เนื่องจากสถานการณ์โรคอหิวาต์-แอฟริกาในสุกর สามารถควบคุมได้ดี ประกอบกับการเลี้ยงที่มีมาตรฐานและเข้มงวด เกษตรกรบางรายเริ่มขยายการเลี้ยงเพิ่มขึ้น ส่งผลให้ปริมาณสุกরเพิ่มขึ้น

ระดับราคา

ปี 2567 ราคาสุกর ที่เกษตรกรขายได้เฉลี่ย กิโลกรัมละ 69.07 บาท ลดลงจากปีที่ผ่านมา ซึ่งมีราคาเฉลี่ย กิโลกรัมละ 75.36 บาท หรือลดลงร้อยละ 8.3 เนื่องจากปริมาณผลผลิตสุกরที่ออกสู่ตลาดเพิ่มขึ้น ทำให้ราคาปรับตัวลดลง



ที่มา : กรมปศุสัตว์

: ประมาณการจากสำนักงานเศรษฐกิจการเกษตรที่ 10

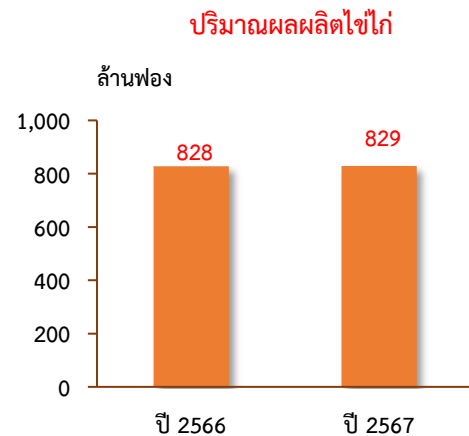
❖ ไข่ไก่

ภาวะการผลิต

ผลผลิตไข่ไก่ ปี 2567 เท่ากับ 829 ล้านฟอง เพิ่มขึ้นเมื่อเทียบกับปีที่ผ่านมา ซึ่งมีผลผลิต 828 ล้านฟอง หรือเพิ่มขึ้นร้อยละ 0.1 เพิ่มขึ้นเล็กน้อยเนื่องจากเกษตรกรมีการบริหารจัดการฟาร์มที่ดี มีมาตรฐาน มีการควบคุมโรคระบาดอย่างเข้มงวด อัตราการให้ไข่เพิ่มขึ้น ทำให้ปริมาณไข่ไก่ออกสู่ตลาดเพิ่มขึ้น

ระดับราคา

ปี 2567 ราคาไข่ไก่ ที่เกษตรกรขายได้เฉลี่ยฟองละ 3.96 บาท ลดลงจากปีที่ผ่านมา ซึ่งมีราคาเฉลี่ยฟองละ 4.02 บาท หรือลดลงร้อยละ 1.5 เนื่องจากภาพรวมทั้งประเทศมีปริมาณผลผลิตไข่ไก่เพิ่มขึ้น ทำให้ราคาปรับตัวลดลง



ที่มา : กรมปศุสัตว์

: ประมาณการจากสำนักงานเศรษฐกิจการเกษตรที่ 10

4.3 สาขาประมง ในปี 2567 หดตัวร้อยละ 3.8 เมื่อเทียบกับปีที่ผ่านมา เนื่องจากสภาพอากาศแปรปรวน ส่งผลกระทบต่อการเจริญเติบโตของกุ้งขาวแวนนาไม ประกอบกับการผลิตมีต้นทุนสูง เกษตรกรบางส่วนมีการปรับลดการใช้ปัจจัยการผลิต ปรับลดรอบการผลิต และปรับลดปริมาณการปล่อยลูกกุ้ง ส่งผลกระทบต่อปริมาณและคุณภาพของผลผลิต โดยผลผลิตประมงที่สำคัญที่ลดลง ได้แก่ กุ้งขาวแวนนาไม ส่วนผลผลิตประมงที่สำคัญที่เพิ่มขึ้น ได้แก่ ปลานิล และปลาดุก



❖ กุ้งขาวแวนนาไม

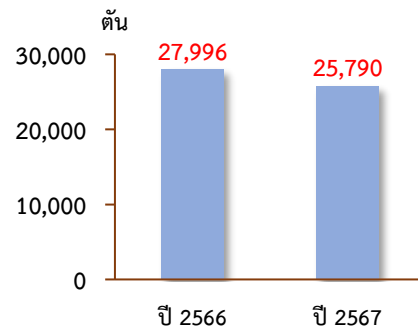
ภาวะการผลิต

ผลผลิตกุ้งขาวแวนนาไม ปี 2567 เท่ากับ 25,790 ตัน ลดลงเมื่อเทียบกับปีที่ผ่านมา ซึ่งมีปริมาณการผลิต 27,996 ตัน หรือลดลงร้อยละ 7.9 เนื่องจากสภาพอากาศแปรปรวน และอุณหภูมิที่ร้อนจัดในช่วงกลางวัน ทำให้อุณหภูมิของน้ำสูงขึ้น ส่งผลกระทบต่อการเจริญเติบโตของกุ้งขาวแวนนาไม ประกอบกับต้นทุนการผลิตยังอยู่ในระดับสูง ทำให้เกษตรกรได้รับผลตอบแทนลดลง เกษตรกรมีการปรับลดรอบการผลิต และบางรายปรับเปลี่ยนไปเลี้ยงสัตว์น้ำชนิดอื่น เช่น ปลานิล ปลาสีก ปลาหน้าจืดชนิดอื่น เป็นต้น

ระดับราคา

ปี 2567 ราคากุ้งขาวแวนนาไม ที่เกษตรกรขายได้เฉลี่ยกิโลกรัมละ 84.71 บาท เพิ่มขึ้นจากปีที่ผ่านมา ซึ่งมีราคาเฉลี่ยกิโลกรัมละ 72.50 บาท หรือเพิ่มขึ้นร้อยละ 16.8 เนื่องจากผลผลิตออกสู่ตลาดลดลง ประกอบต้นทุนการผลิตอยู่ในระดับสูง ส่งผลให้ราคากุ้งขาวแวนนาไมปรับตัวสูงขึ้น

ปริมาณผลผลิตกุ้งขาวแวนนาไม



ที่มา: สำนักงานประมงจังหวัดนครปฐม
ณ เดือนธันวาคม 2567

❖ ปลานิล

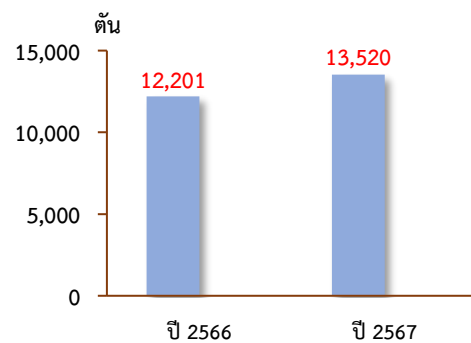
ภาวะการผลิต

ผลผลิตปลานิล ปี 2567 เท่ากับ 13,520 ตัน เพิ่มขึ้นเมื่อเทียบกับปีที่ผ่านมา ซึ่งมีปริมาณการผลิต 12,201 ตัน หรือเพิ่มขึ้นร้อยละ 10.8 เนื่องจากเกษตรกรผู้เลี้ยงกุ้งบางรายประสบปัญหาขาดทุนเพราะต้นทุนการผลิตสูง จึงปรับเปลี่ยนมาเลี้ยงปลานิลแทน

ระดับราคา

ปี 2567 ราคาปลานิล ที่เกษตรกรขายได้เฉลี่ยกิโลกรัมละ 49.90 บาท เพิ่มขึ้นจากปีที่ผ่านมา ซึ่งมีราคาเฉลี่ยกิโลกรัมละ 43.78 บาท หรือเพิ่มขึ้นร้อยละ 14.0 เนื่องจากความต้องการของผู้บริโภคภายในจังหวัดยังคงมีอยู่อย่างต่อเนื่อง จากธุรกิจร้านอาหาร โรงแรม และแหล่งท่องเที่ยว ส่งผลให้ราคาปรับตัวสูงขึ้น

ปริมาณผลผลิตปลานิล



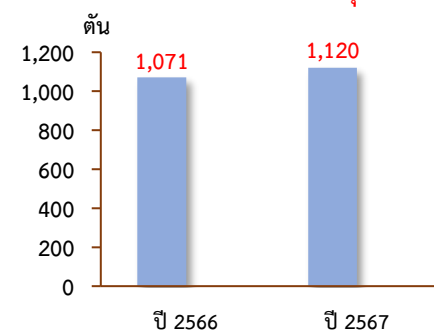
ที่มา: ศูนย์สารสนเทศการเกษตร
สำนักงานเศรษฐกิจการเกษตร

❖ ปลาดุก

ภาวะการผลิต

ผลผลิตปลาดุก ปี 2567 เท่ากับ 1,120 ตัน เพิ่มขึ้นเมื่อเทียบกับปีที่ผ่านมา ซึ่งมีปริมาณการผลิต 1,071 ตัน หรือเพิ่มขึ้นร้อยละ 4.6 เนื่องจากเกษตรกรผู้เลี้ยงกุ้งบางรายประสบปัญหาขาดทุนเพราะต้นทุนการผลิตสูง จึงปรับเปลี่ยนมาเลี้ยงปลาดุกแทน

ปริมาณผลผลิตปลาดุก



ที่มา: ศูนย์สารสนเทศการเกษตร
สำนักงานเศรษฐกิจการเกษตร



ระดับราคา

ปี 2567 ราคาปาลูก ที่เกษตรกรขายได้เฉลี่ยกิโลกรัมละ 45.73 บาท เพิ่มขึ้นจากปีที่ผ่านมา ซึ่งมีราคาเฉลี่ยกิโลกรัมละ 43.82 บาท หรือเพิ่มขึ้นร้อยละ 4.4 เนื่องจากความต้องการของผู้บริโภคภายในจังหวัดยังคงมีอยู่อย่างต่อเนื่อง จากธุรกิจร้านอาหาร โรงแรมและแหล่งท่องเที่ยว ส่งผลให้ราคาปรับตัวสูงขึ้น



4.4 สาขาบริการทางการเกษตร ในปี 2567 หดตัวร้อยละ 1.2 เนื่องจากการใช้บริการเตรียมดิน บริการเก็บเกี่ยว และบริการฉีดปุ๋ย/ยา ด้วยเครื่องจักรกลลดลงตามพื้นที่เพาะปลูกและเก็บเกี่ยวพืชสำคัญที่ลดลง เช่น ข้าวและอ้อยโรงงาน

5. แนวโน้มเศรษฐกิจการเกษตรปี 2568

ภาวะเศรษฐกิจการเกษตรของจังหวัดนครปฐม ในปี 2568 คาดว่าจะอยู่ในช่วงร้อยละ 0.7 – 1.7 เมื่อเทียบกับปีที่ผ่านมา โดยสาขาพืชคาดว่าจะอยู่ในช่วงร้อยละ 2.5 – 3.5 สาขาปศุสัตว์คาดว่าจะอยู่ในช่วงร้อยละ 0.8 – 1.8 สาขาประมงคาดว่าจะอยู่ในช่วงร้อยละ (-3.3) – (-2.3) และสาขาบริการทางการเกษตรคาดว่าจะอยู่ในช่วงร้อยละ 3.6 – 4.6 โดยรายละเอียดในแต่ละสาขาการผลิต มีดังนี้

5.1 สาขาพืช ในปี 2568 คาดว่าจะอยู่ในช่วงร้อยละ 2.5 – 3.5 เมื่อเทียบกับปีที่ผ่านมา โดยคาดการณ์ว่าปริมาณน้ำฝนจะมีมากขึ้นเมื่อเทียบกับปีที่ผ่านมา ซึ่งจะส่งผลดีต่อการเจริญเติบโตของพืช ประกอบกับราคาสินค้าเกษตรที่สำคัญหลายชนิดมีแนวโน้มปรับตัวสูงขึ้น โดยเฉพาะข้าว และอ้อยโรงงานที่ราคาอยู่ในเกณฑ์ดี จึงใจให้เกษตรกรขยายพื้นที่เพาะปลูก ประกอบกับการดำเนินนโยบายของภาครัฐอย่างต่อเนื่อง ทำให้สาขาพืชขยายตัว

5.2 สาขาปศุสัตว์ ในปี 2568 คาดว่าจะอยู่ในช่วงร้อยละ 0.8 – 1.8 เมื่อเทียบกับปีที่ผ่านมา ถึงแม้ว่าต้นทุนการผลิตยังคงมีแนวโน้มอยู่ในระดับสูง แต่คาดว่าจะการผลิตปศุสัตว์จะเพิ่มขึ้นจากปีที่ผ่านมา โดยเฉพาะ โคเนื้อ สุกร ไก่เนื้อ ไข่ไก่ และน้ำนมดิบ จากภาวะเศรษฐกิจโลกที่ฟื้นตัว เป็นแรงจูงใจให้เกษตรกรเพิ่มปริมาณการผลิตให้สอดคล้องกับความต้องการของตลาดทั้งในประเทศและต่างประเทศ และจากนโยบายภาครัฐที่ส่งเสริมและพยายามเพิ่มจำนวนเกษตรกรให้ทำการเลี้ยงปศุสัตว์อย่างมีศักยภาพและมีมาตรฐาน ซึ่งจะส่งผลต่อคุณภาพและปริมาณผลผลิตเพิ่มขึ้น

5.3 สาขาประมง ในปี 2568 คาดว่าจะอยู่ในช่วงร้อยละ (-3.3) – (-2.3) เมื่อเทียบกับปีที่ผ่านมา เนื่องจากต้นทุนการผลิต เช่น ค่าพันธุ์สัตว์น้ำ ค่าอาหาร ค่าไฟฟ้า ค่าแรงงาน เป็นต้น ที่ยังคงอยู่ในระดับสูง เกษตรกรได้รับผลตอบแทนลดลง ประกอบกับความต้องการซื้อจากต่างประเทศมีแนวโน้มชะลอตัวลง ส่งผลให้เกษตรกรบางส่วนปรับลดการเพาะเลี้ยง หรือปรับเปลี่ยนพื้นที่ไปเพาะปลูกพืชชนิดอื่นที่ราคาสูงใจมากกว่า

5.4 สาขาบริการทางการเกษตร ในปี 2568 คาดว่าจะอยู่ในช่วงร้อยละ 3.6 – 4.6 เมื่อเทียบกับปีที่ผ่านมา โดยคาดการณ์ว่าจะขยายตัวตามพื้นที่เพาะปลูกและเก็บเกี่ยวพืชที่มีแนวโน้มเพิ่มขึ้น ซึ่งจะส่งผลให้การใช้เครื่องจักรกลในการบริการทางการเกษตร ด้านการเตรียมดิน การฉีดปุ๋ย/ยา และการเก็บเกี่ยว เพิ่มขึ้นตามไปด้วย



ตารางที่ 1 อัตราการเติบโตของผลิตภัณฑ์มวลรวมภาคเกษตร

หน่วย : ร้อยละ

สาขา	ปี 2567	ปี 2568
ภาคเกษตร	-3.0	0.7 – 1.7
พืช	-3.2	2.5 – 3.5
ปศุสัตว์	-1.0	0.8 – 1.8
ประมง	-3.8	(-3.3) – (-2.3)
บริการทางการเกษตร	-1.2	3.6 – 4.6

ที่มา : สำนักงานเศรษฐกิจการเกษตรที่ 10

ตารางที่ 2 ผลผลิตสินค้าเกษตรที่สำคัญ (ปีปฏิทิน)

หน่วย : ตัน

สินค้า	ปี 2566	ปี 2567	อัตราการเปลี่ยนแปลง (ร้อยละ)
ข้าวรวม	364,030	359,677	-1.2
ข้าวเปลือกเจ้านาปี	187,795	187,120	-0.4
ข้าวเปลือกเจ้านาปรัง	176,235	172,557	-2.1
กล้วยไม้	16,709	15,968	-4.4
อ้อยโรงงาน ¹	594,912	465,808	-21.7
โคเนื้อ ² (ตัว)	6,180	5,724	-7.4
สุกร ² (ตัว)	110,875	128,298	15.7
ไก่เนื้อ ² (ตัว)	17,708,456	15,720,381	-11.2
ไข่ไก่ ² (ล้านฟอง)	828	829	0.1
น้ำนมดิบ ²	41,420	42,265	2.0
กุ้งขาวแวนนาไม ³	27,996	25,790	-7.9
ปลานิล	12,201	13,520	10.8
ปลาดุก	1,071	1,120	4.6

ที่มา : ศูนย์สารสนเทศการเกษตร สำนักงานเศรษฐกิจการเกษตร

¹สำนักงานคณะกรรมการอ้อยและน้ำตาลทราย

²ศูนย์เทคโนโลยีสารสนเทศและการสื่อสาร กรมปศุสัตว์ (ปี 2566), ประมาณการจากสำนักงานเศรษฐกิจการเกษตรที่ 10 (ปี 2567)

³สำนักงานประมงจังหวัดนครปฐม



ตารางที่ 3 ราคาสินค้าเกษตรที่เกษตรกรขายได้

หน่วย : บาท/กิโลกรัม

สินค้า	ปี 2566	ปี 2567	อัตราการเปลี่ยนแปลง (ร้อยละ)
ข้าวเปลือกเจ้านาปี ความชื้น 15% (บาท/ตัน)	11,310.00	11,010.00	-2.7
ข้าวเปลือกเจ้านาปรัง ความชื้น 15% (บาท/ตัน)	10,396.19	11,844.76	13.9
กล้วยไม้	161.89	119.10	-26.4
อ้อยโรงงาน (บาท/ตัน)	964.45	1,300.00	34.8
โคเนื้อน้ำหนัก 350-450 กิโลกรัม	96.79	90.18	-6.8
สุกรน้ำหนัก 100 กิโลกรัมขึ้นไป	75.36	69.07	-8.3
ไก่เนื้อ	42.20	42.24	0.1
ไข่ไก่ (บาท/ฟอง)	4.02	3.96	-1.5
น้ำมันดิบ	19.13	19.96	4.3
กุ้งขาวแวนนาไมขนาด 70 ตัว/กิโลกรัม	72.50	84.71	16.8
ปลานิล	43.78	49.90	14.0
ปลาตูก	43.82	45.73	4.4

ที่มา : สำนักงานเศรษฐกิจการเกษตรที่ 10

จัดทำโดย
สำนักงานเศรษฐกิจการเกษตรที่ 10
เลขที่ 8 ถนนเสือป่า ตำบลหน้าเมือง อำเภอเมือง
จังหวัดราชบุรี 70000
โทรศัพท์/โทรสาร 0-3233-7951