



รายงานภาวะเศรษฐกิจการเกษตร จังหวัดประจวบคีรีขันธ์

ภาวะเศรษฐกิจการเกษตรปี 2567 และแนวโน้มปี 2568 จังหวัดประจวบคีรีขันธ์

ROAE Outlook

ภาวะเศรษฐกิจการเกษตร

	หน้า
1. ภาพรวมเศรษฐกิจจังหวัดประจวบคีรีขันธ์	2
2. ปัจจัยที่เกี่ยวข้องกับการผลิตภาคเกษตร	2
2.1 สถานการณ์น้ำ	
2.2 สถานการณ์ภัยธรรมชาติ และโรคแมลงศัตรูพืชระบาด	
2.3 ราคาน้ำมัน	
3. เครื่องชี้ทางด้านเศรษฐกิจการเกษตร	3
4. ภาวะเศรษฐกิจการเกษตรปี 2567	5
สาขาพืช	
สาขาปศุสัตว์	
สาขาประมง	
สาขาบริการทางการเกษตร	
สาขาป่าไม้	
5. แนวโน้มเศรษฐกิจการเกษตรปี 2567	11
สาขาพืช	
สาขาปศุสัตว์	
สาขาประมง	
สาขาบริการทางการเกษตร	
สาขาป่าไม้	
ตารางที่ 1 อัตราการเติบโตของผลิตภัณฑ์มวลรวมภาคเกษตร	12
ตารางที่ 2 ผลผลิตสินค้าเกษตรที่สำคัญ (ปีปฏิทิน)	12
ตารางที่ 3 ราคาสินค้าเกษตรที่เกษตรกรขายได้	13

ภาวะเศรษฐกิจการเกษตรปี 2567 หดตัวร้อยละ 6.7 เมื่อเทียบกับปีที่ผ่านมา โดยสาขาพืชหดตัวร้อยละ 8.7 สาขาประมงหดตัวร้อยละ 7.3 สาขาบริการทางการเกษตรหดตัวร้อยละ 5.2 สาขาป่าไม้ขยายตัวร้อยละ 1.5 และสาขาปศุสัตว์ขยายตัวร้อยละ 1.4 โดยมีปัจจัยสำคัญที่ส่งผลกระทบต่อภาคเกษตร อาทิ สภาพอากาศแปรปรวน ฝนทิ้งช่วง ส่งผลกระทบต่อ การเจริญเติบโตของพืช รวมถึงราคาปัจจัยการผลิตที่สำคัญในสาขาประมง ยังคงอยู่ในระดับสูง เกษตรกรจึงมีการปรับลดการผลิตลง ขณะที่สาขาปศุสัตว์ มีการส่งเสริมการผลิตอาหารสัตว์เพื่อให้เพียงพอต่อการเลี้ยง พร้อมกับเฝ้าระวัง และควบคุมโรคระบาดอย่างเข้มงวด ประกอบกับราคาสินค้าปศุสัตว์อยู่ในเกณฑ์ดี จึงใจให้เกษตรกรดูแลรักษาคุณภาพฟาร์มให้มีมาตรฐาน ส่งผลให้ดัชนีสินค้าเกษตร ปี 2567 อยู่ที่ระดับ 124.3 ลดลงจากปี 2566 ซึ่งอยู่ที่ระดับ 133.3 หรือลดลง ร้อยละ 6.8 ในขณะที่ดัชนีราคาที่เกษตรกรขายได้อยู่ที่ระดับ 197.8 เพิ่มขึ้น ร้อยละ 29.5 ส่งผลให้ดัชนีรายได้เกษตรกรอยู่ที่ระดับ 245.9 เพิ่มขึ้นร้อยละ 20.8

แนวโน้มเศรษฐกิจการเกษตรปี 2568 คาดว่าขยายตัวอยู่ในช่วง ร้อยละ 2.8 – 3.8 โดยสาขาพืชคาดว่าขยายตัวอยู่ในช่วงร้อยละ 7.0 – 8.0 สาขาบริการทางการเกษตรคาดว่าขยายตัวอยู่ในช่วงร้อยละ 6.7 – 7.7 สาขาป่าไม้คาดว่าขยายตัวอยู่ในช่วงร้อยละ 1.4 – 2.4 สาขาประมงคาดว่าขยายตัว อยู่ในช่วงร้อยละ 0.2 – 1.2 และสาขาปศุสัตว์คาดว่าอยู่ในช่วงร้อยละ (-5.3) – (-4.3) โดยมีปัจจัยสนับสนุน เช่น การดำเนินนโยบายและมาตรการของภาครัฐ โดยเน้น ให้เกษตรกรมีการใช้นวัตกรรมและเทคโนโลยีเสริมการพัฒนาคุณภาพสินค้า ให้ได้มาตรฐานตรงกับความต้องการและเป็นที่ยอมรับของผู้บริโภค การส่งเสริม การทำเกษตรมูลค่าสูงเพื่อเพิ่มรายได้ และการปลูกพืชอาหารสัตว์ อย่างไรก็ตาม ยังคงมีปัจจัยที่คาดว่าจะส่งผลกระทบต่อภาคเกษตร ได้แก่ ความแปรปรวน ของสภาพอากาศ อุณหภูมิที่สูงขึ้น ราคาปัจจัยการผลิตที่ยังคงอยู่ในระดับสูง และการเกิดภัยพิบัติทางธรรมชาติ ซึ่งอาจส่งผลกระทบต่อกำลังซื้อของผู้บริโภค และการลงทุนภาคเกษตร

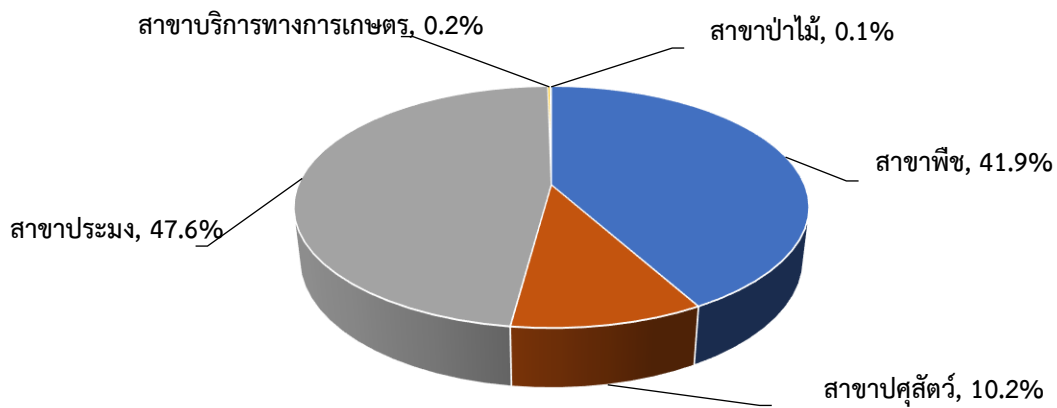


1. ภาพรวมเศรษฐกิจจังหวัดประจวบคีรีขันธ์

ผลิตภัณฑ์มวลรวมจังหวัด ณ ราคาประจำปี ของจังหวัดประจวบคีรีขันธ์ ปี 2565 มีมูลค่า 102,843 ล้านบาท ประกอบด้วยภาคเกษตร มูลค่า 27,074 ล้านบาท และนอกภาคเกษตร มูลค่า 75,769 ล้านบาท โดยมีภาคบริการเป็นสาขาหลักในการขับเคลื่อนเศรษฐกิจของจังหวัด คิดเป็นสัดส่วนร้อยละ 48.5 รองลงมา คือ ภาคเกษตร มีสัดส่วนร้อยละ 26.3 และภาคอุตสาหกรรม มีสัดส่วนร้อยละ 25.2 (ที่มา : สำนักงานสภาพัฒนาการเศรษฐกิจและสังคมแห่งชาติ)

โครงสร้างการผลิตทางการเกษตรที่สำคัญของจังหวัดประจวบคีรีขันธ์ ในปี 2567 ได้แก่ สาขาประมง ซึ่งมีสัดส่วนร้อยละ 47.6 ของผลิตภัณฑ์มวลรวมภาคเกษตร หรือ GPP ภาคเกษตร รองลงมา คือ สาขาพืช สาขาปศุสัตว์ สาขาบริการทางการเกษตร และสาขาป่าไม้ คิดเป็นร้อยละ 41.9 10.2 0.2 และ 0.1 ตามลำดับ

สัดส่วนผลิตภัณฑ์มวลรวมภาคเกษตรปี 2567 จังหวัดประจวบคีรีขันธ์

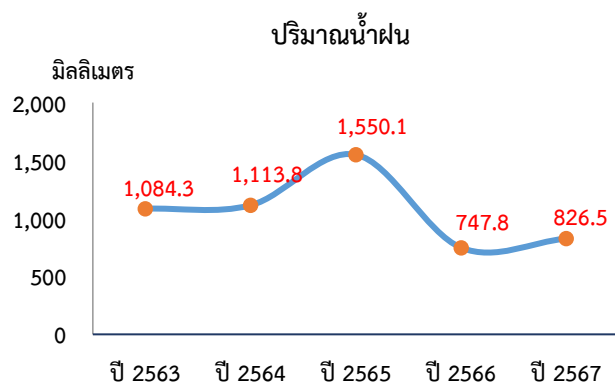


ที่มา : สำนักงานเศรษฐกิจการเกษตรที่ 10

2. ปัจจัยที่เกี่ยวข้องกับการผลิตภาคเกษตร

2.1 สถานการณ์น้ำ

● สถานการณ์น้ำจังหวัดประจวบคีรีขันธ์ ปี 2567 น้ำฝนมีปริมาณ 826.5 มิลลิเมตร เพิ่มขึ้นจากปีที่ผ่านมาที่มีปริมาณ 747.8 มิลลิเมตร หรือเพิ่มขึ้นร้อยละ 10.5 ในขณะที่เดียวกันจำนวนวันฝนตกในจังหวัดประจวบคีรีขันธ์ ปี 2567 เฉลี่ย 158 วัน เพิ่มขึ้นจากปีที่ผ่านมา ซึ่งอยู่ที่ 149 วัน หรือเพิ่มขึ้นร้อยละ 6.0



ที่มา: กรมอุตุนิยมวิทยา



2.2 สถานการณ์ภัยธรรมชาติ และโรคแมลงศัตรูพืชระบาด

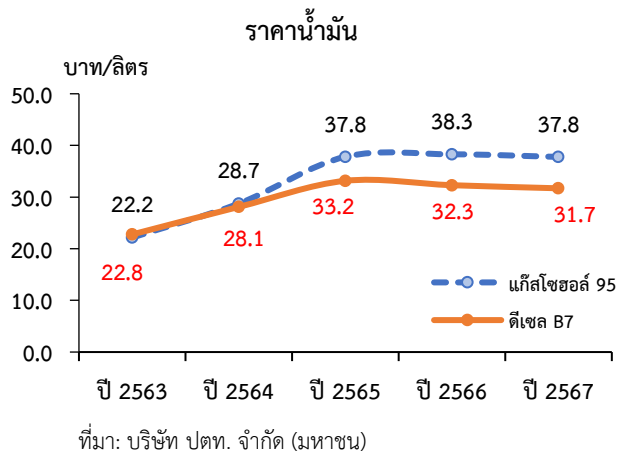
สถานการณ์การระบาดของศัตรูพืชจังหวัดประจวบคีรีขันธ์ (ที่มา : สำนักงานเกษตรและสหกรณ์จังหวัดประจวบคีรีขันธ์ ณ วันที่ 27 พฤศจิกายน 2567) พื้นที่มะพร้าวยืนต้น รวมทั้งสิ้น 368,525.50 ไร่ พบการระบาดดังนี้

- 1) หนอนหัวดำมะพร้าว : พื้นที่ระบาดรวม 36,279.75 ไร่ ระบาดลดลงจากเดือนที่ผ่านมา 483.50 ไร่
- 2) แมลงดำหนามมะพร้าว : พื้นที่ระบาดรวม 8,309.50 ไร่ ระบาดลดลงจากเดือนที่ผ่านมา 192.75 ไร่
- 3) ตัวงแรมมะพร้าว : พื้นที่ระบาดรวม 2,678.00 ไร่ ระบาดเพิ่มขึ้นจากเดือนที่ผ่านมา 28 ไร่
- 4) ตัวงวงมะพร้าว : พื้นที่ระบาดรวม 167.50 ไร่ ระบาดเพิ่มขึ้นจากเดือนที่ผ่านมา 1.50 ไร่

ด้านปศุสัตว์ ไม่พบการระบาดของโรคในสัตว์ที่ร้ายแรง โดยสำนักงานปศุสัตว์จังหวัดได้มีการเฝ้าระวังอย่างเข้มงวด ด้านประมง ไม่พบการระบาดของโรคสัตว์น้ำที่ร้ายแรง ทั้งนี้ หน่วยงานสังกัดกระทรวงเกษตรและสหกรณ์ในระดับพื้นที่มีการเฝ้าติดตาม เตือนภัย และป้องกันอย่างใกล้ชิด

2.3 ราคาน้ำมัน

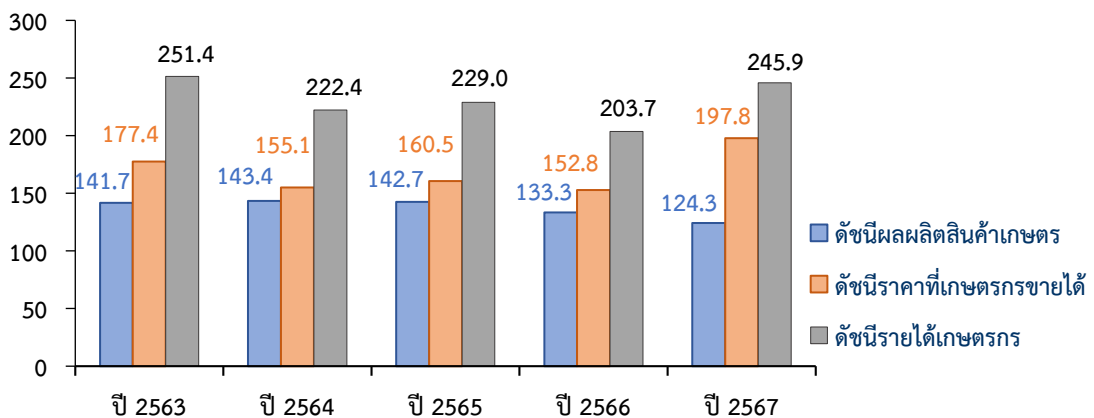
ในปี 2567 ราคาน้ำมันแก๊สโซฮอล์ 95 ของจังหวัดประจวบคีรีขันธ์ เฉลี่ยอยู่ที่ 37.8 บาทต่อลิตร ลดลงร้อยละ 1.3 จากปีที่ผ่านมา ซึ่งอยู่ที่ 38.3 บาทต่อลิตร ขณะที่ราคาน้ำมันดีเซล B7 เฉลี่ยอยู่ที่ 31.7 บาทต่อลิตร ลดลงร้อยละ 1.9 จากปีที่ผ่านมา ซึ่งอยู่ที่ 32.3 บาทต่อลิตร เนื่องจากราคาน้ำมันดิบปรับตัวลดลง จากความกังวลเกี่ยวกับอุปสงค์ทั่วโลกที่อ่อนแอ โดยเฉพาะตัวเลขเศรษฐกิจจากจีน ซึ่งเป็นผู้นำเข้าน้ำมันดิบอันดับหนึ่งของโลก ส่งผลให้ราคาน้ำมันปรับตัวลดลง



3. เครื่องชี้ทางด้านเศรษฐกิจการเกษตร

3.1 ดัชนีผลผลิตสินค้าเกษตร ในปี 2567 อยู่ที่ระดับ 124.3 ลดลงร้อยละ 6.8 จากปีที่ผ่านมา ซึ่งอยู่ที่ระดับ 133.3 ส่วนดัชนีราคาที่ยกขายได้อยู่ที่ระดับ 197.8 เพิ่มขึ้นร้อยละ 29.5 จากปีที่ผ่านมา ซึ่งอยู่ที่ระดับ 152.8 ส่งผลให้ดัชนีรายได้เกษตรกรอยู่ที่ระดับ 245.9 เพิ่มขึ้นร้อยละ 20.8 จากปีที่ผ่านมา ซึ่งอยู่ที่ระดับ 203.7

ดัชนีผลผลิตสินค้าเกษตร ดัชนีราคาที่ยกขายได้ และดัชนีรายได้เกษตรกร

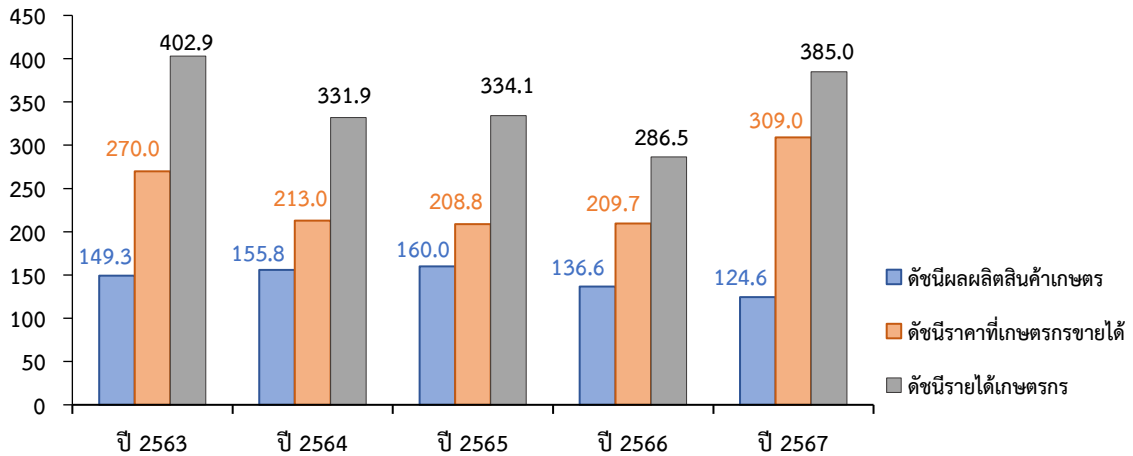


ที่มา: สำนักงานเศรษฐกิจการเกษตรที่ 10



3.2 ดัชนีผลผลิตสาขาพืช ในปี 2567 อยู่ที่ระดับ 124.6 ลดลงร้อยละ 8.8 จากปีที่ผ่านมา ซึ่งอยู่ที่ระดับ 136.6 ขณะที่ดัชนีราคาสินค้าสาขาพืชที่เกษตรกรขายได้อยู่ที่ระดับ 309.0 เพิ่มขึ้นร้อยละ 47.4 จากปีที่ผ่านมา ซึ่งอยู่ที่ระดับ 209.7 ส่งผลให้ดัชนีรายได้เกษตรกรสาขาพืชอยู่ที่ระดับ 385.0 เพิ่มขึ้นร้อยละ 34.4 จากปีที่ผ่านมา ซึ่งอยู่ที่ระดับ 286.5

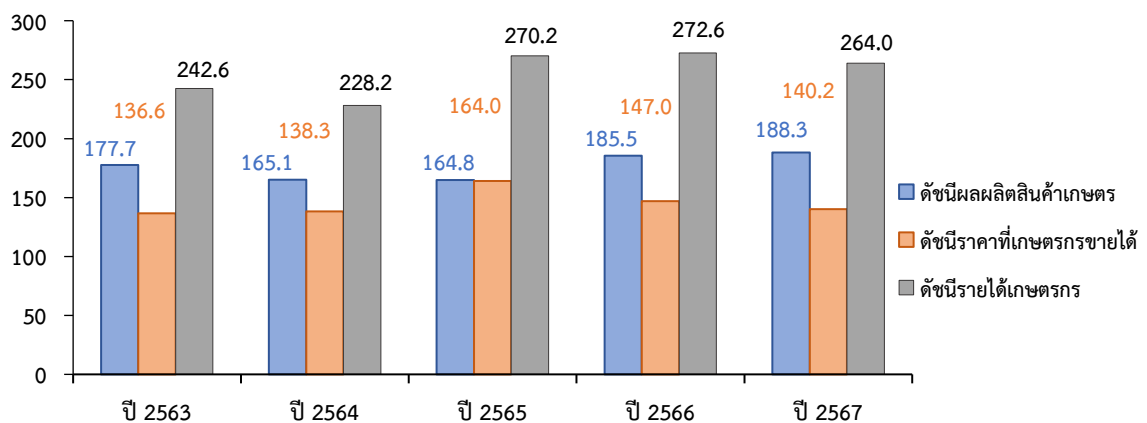
ดัชนีผลผลิตสินค้าเกษตร ดัชนีราคาที่เกษตรกรขายได้ และดัชนีรายได้เกษตรกร สาขาพืช



ที่มา: สำนักงานเศรษฐกิจการเกษตรที่ 10

3.3 ดัชนีผลผลิตสาขาปศุสัตว์ ในปี 2567 อยู่ที่ระดับ 188.3 เพิ่มขึ้นร้อยละ 1.5 จากปีที่ผ่านมา ซึ่งอยู่ที่ระดับ 185.5 ขณะที่ดัชนีราคาสินค้าสาขาปศุสัตว์ที่เกษตรกรขายได้อยู่ที่ระดับ 140.2 ลดลงร้อยละ 4.6 จากปีที่ผ่านมา ซึ่งอยู่ที่ระดับ 147.0 ส่งผลให้ดัชนีรายได้เกษตรกรสาขาปศุสัตว์อยู่ที่ระดับ 264.0 ลดลงร้อยละ 3.2 จากปีที่ผ่านมา ซึ่งอยู่ที่ระดับ 272.6

ดัชนีผลผลิตสินค้าเกษตร ดัชนีราคาที่เกษตรกรขายได้ และดัชนีรายได้เกษตรกร สาขาปศุสัตว์

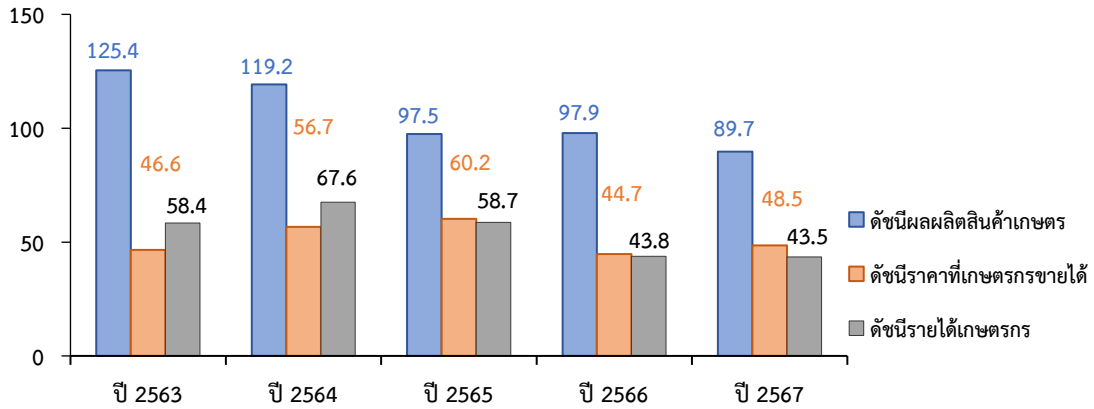


ที่มา: สำนักงานเศรษฐกิจการเกษตรที่ 10



3.4 ดัชนีผลผลิตสาขาประมง ในปี 2567 อยู่ที่ระดับ 89.7 ลดลงร้อยละ 8.4 จากปีที่ผ่านมา ซึ่งอยู่ที่ระดับ 97.9 ขณะที่ดัชนีราคาสินค้าสาขาประมงที่เกษตรกรขายได้อยู่ที่ระดับ 48.5 เพิ่มขึ้นร้อยละ 8.5 จากปีที่ผ่านมา ซึ่งอยู่ที่ระดับ 44.7 ส่งผลให้ดัชนีรายได้เกษตรกรสาขาประมงอยู่ที่ระดับ 43.5 ลดลงร้อยละ 0.7 จากปีที่ผ่านมา ซึ่งอยู่ที่ระดับ 43.8

ดัชนีผลผลิตสินค้าเกษตร ดัชนีราคาที่เกษตรกรขายได้ และดัชนีรายได้เกษตรกร สาขาประมง



ที่มา: สำนักงานเศรษฐกิจการเกษตรที่ 10

4. ภาวะเศรษฐกิจการเกษตรปี 2567

ภาวะเศรษฐกิจการเกษตรของจังหวัดประจวบคีรีขันธ์ ในปี 2567 หดตัวร้อยละ 6.7 เมื่อเทียบกับปีที่ผ่านมา โดยสาขาที่หดตัว ได้แก่ สาขาพืช และสาขาประมง สาขาที่ขยายตัว ได้แก่ สาขาปศุสัตว์ สาขาบริการทางการเกษตร และสาขาป่าไม้ โดยรายละเอียดในแต่ละสาขา มีดังนี้

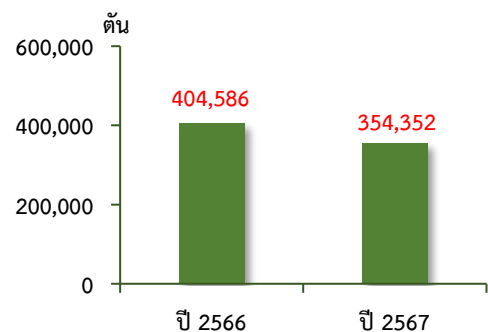
4.1 สาขาพืช ในปี 2567 หดตัวร้อยละ 8.7 เมื่อเทียบกับปีที่ผ่านมา เนื่องจากได้รับผลกระทบจากสถานการณ์ภัยแล้งอุณหภูมิสูงและร้อนจัด อีกทั้งปริมาณน้ำฝนน้อยในช่วงต้นปี ทำให้พืชเจริญเติบโตไม่เต็มที่ ประกอบกับต้นทุนการผลิตที่มีแนวโน้มสูงขึ้นอย่างต่อเนื่อง เกษตรกรจึงปรับลดการซื้อปัจจัยการผลิตลง เพื่อเป็นการลดต้นทุน โดยผลผลิตพืชเศรษฐกิจที่ลดลง ได้แก่ สับปะรดปัตตาเวีย อ้อยโรงงาน ข้าวเปลือกเจ้านาปรัง ปาล์มน้ำมัน ยางพารา มะพร้าวแกล้ มันสำปะหลังโรงงาน และข้าวโพดเลี้ยงสัตว์ ในขณะที่ผลผลิตพืชที่สำคัญที่เพิ่มขึ้น ได้แก่ ข้าวเปลือกเจ้านาปี

❖ สับปะรดปัตตาเวีย

ภาวะการผลิต

ผลผลิตสับปะรดปัตตาเวีย ปี 2567 เท่ากับ 354,352 ตัน ลดลงจากปีที่ผ่านมา ซึ่งผลิตได้ 404,586 ตัน หรือลดลงร้อยละ 12.4 เนื่องจากได้รับผลกระทบจากสถานการณ์ภัยแล้งอย่างต่อเนื่อง ส่งผลต่อการบังคับผลผลิต เกษตรกรจึงปรับเปลี่ยนไปปลูกพืชอื่น ปล่อยให้ว่าง และลดพื้นที่การปลูกสับปะรดลง

ปริมาณผลผลิตสับปะรดปัตตาเวีย



ที่มา : ศูนย์สารสนเทศการเกษตร สำนักงานเศรษฐกิจการเกษตร

ระดับราคา

ปี 2567 ราคาสับปะรดปัตตาเวีย ที่เกษตรกรขายได้เฉลี่ยกิโลกรัมละ 12.23 บาท เพิ่มขึ้นจากปีที่ผ่านมา ซึ่งมีราคาเฉลี่ยกิโลกรัมละ 8.61 บาท หรือเพิ่มขึ้นร้อยละ 42.0 เนื่องจากปริมาณผลผลิตที่เก็บเกี่ยวได้ลดลง ประกอบกับตลาดทั้งในประเทศและต่างประเทศ ยังคงมีความต้องการอย่างต่อเนื่อง ส่งผลให้ราคาปรับตัวสูงขึ้น



❖ ปาล์มน้ำมัน

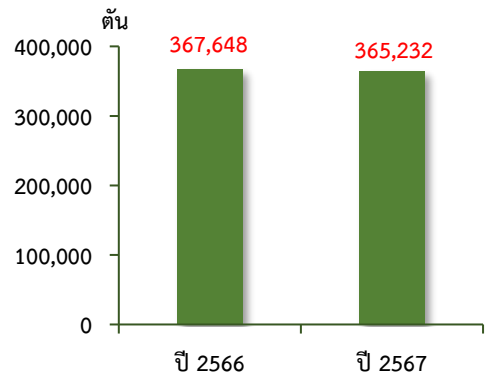
ภาวะการผลิต

ผลผลิตปาล์มน้ำมัน ปี 2567 เท่ากับ 365,232 ตัน ลดลงจากปีที่ผ่านมา ซึ่งผลิตได้ 367,648 ตัน หรือลดลงร้อยละ 0.7 เนื่องจากปาล์มน้ำมันบางส่วนที่อายุมากกว่า 15 ปี ให้ผลผลิตลดลง ประกอบกับได้รับผลกระทบจากสถานการณ์ภัยแล้งต่อเนื่อง ปริมาณน้ำฝนไม่เพียงพอต่อการเจริญเติบโต ส่งผลให้ทะลายปาล์มไม่สมบูรณ์ น้ำหนักทะลายและปริมาณลดลง

ระดับราคา

ปี 2567 ราคาปาล์มน้ำมัน ที่เกษตรกรขายได้เฉลี่ย กิโลกรัมละ 5.84 บาท เพิ่มขึ้นจากปีที่ผ่านมา ซึ่งมีราคาเฉลี่ย กิโลกรัมละ 5.24 บาท หรือเพิ่มขึ้นร้อยละ 11.5 เนื่องจากราคาน้ำมันปาล์มในตลาดโลกเพิ่มขึ้น ประกอบกับประเทศผู้ผลิตน้ำมันปาล์มรายใหญ่ มีผลผลิตออกสู่ตลาดต่ำกว่าศักยภาพที่เคยผลิตได้ ส่งผลให้ราคาปาล์มน้ำมันในประเทศปรับตัวสูงขึ้น

ปริมาณผลผลิตปาล์มน้ำมัน



ที่มา : ศูนย์สารสนเทศการเกษตร
สำนักงานเศรษฐกิจการเกษตร

❖ ข้าวรวม

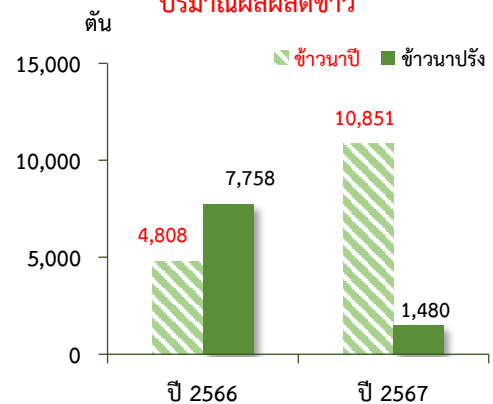
ภาวะการผลิต

ผลผลิตข้าวรวม ปี 2567 เท่ากับ 12,331 ตัน โดยจำแนกเป็นผลผลิตข้าวเปลือกเจ้านาปี 10,851 ตัน และข้าวเปลือกเจ้านาปรัง 1,480 ตัน ลดลงจากปีที่ผ่านมา ซึ่งผลิตได้รวม 12,566 ตัน หรือลดลงร้อยละ 1.9 เนื่องจากปริมาณน้ำไม่เพียงพอต่อการเจริญเติบโต ต้นข้าวไม่สมบูรณ์ ประกอบกับสภาพอากาศแปรปรวนในช่วงข้าวออกดอก การผสมเกสรไม่สมบูรณ์ ข้าวเมล็ดลีบ น้ำหนักเบา และพบปัญหาหิวช้ำพืชมาก ส่งผลให้ผลผลิตต่อไร่ลดลง

ระดับราคา

ปี 2567 ราคาข้าวเปลือกเจ้านาปี ความชื้น 15% ที่เกษตรกรขายได้เฉลี่ยตันละ 10,706.39 บาท ลดลงจากปีที่ผ่านมา ซึ่งมีราคาเฉลี่ยตันละ 11,107.50 บาท หรือลดลงร้อยละ 3.6 ขณะที่ข้าวเปลือกเจ้านาปรัง ความชื้น 15% เฉลี่ยตันละ 11,463.89 บาท เพิ่มขึ้นจากปีที่ผ่านมา ซึ่งมีราคาเฉลี่ยตันละ 10,049.00 บาท หรือเพิ่มขึ้นร้อยละ 14.1 เนื่องจากผู้บริโภคทั้งในประเทศและต่างประเทศมีความต้องการข้าวไทยอย่างต่อเนื่อง ส่งผลให้ราคาปรับตัวสูงขึ้น

ปริมาณผลผลิตข้าว



ที่มา : ศูนย์สารสนเทศการเกษตร
สำนักงานเศรษฐกิจการเกษตร



❖ มะพร้าวผลแก่

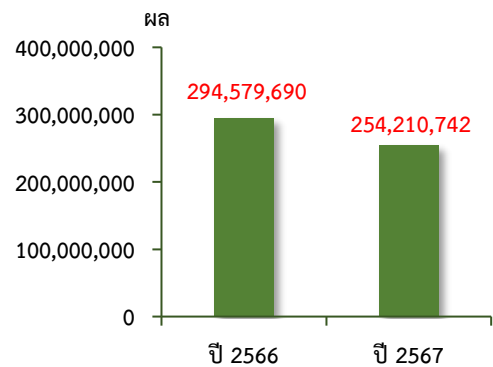
ภาวะการผลิต

ผลผลิตมะพร้าวผลแก่ ปี 2567 เท่ากับ 254,210,742 ผล ลดลงจากปีที่ผ่านมา ซึ่งผลิตได้ 294,579,690 ผล หรือลดลงร้อยละ 13.7 เนื่องจากมีมะพร้าวบางส่วนที่อายุมากให้ผลผลิตลดลง ประกอบกับมีการระบาดของแมลงศัตรูมะพร้าว และได้รับผลกระทบจากสถานการณ์แล้งอย่างต่อเนื่อง ส่งผลให้ผลผลิตมีขนาดเล็กและปริมาณลดลง

ระดับราคา

ปี 2567 ราคามะพร้าวผลแก่ ที่เกษตรกรขายได้เฉลี่ย กิโลกรัมละ 18.68 บาท เพิ่มขึ้นจากปีที่ผ่านมา ซึ่งมีราคาเฉลี่ย กิโลกรัมละ 10.42 บาท หรือเพิ่มขึ้นร้อยละ 79.3 เนื่องจากผลผลิตลดลง ไม่เพียงพอต่อความต้องการของตลาด ทำให้ราคาปรับตัวสูงขึ้น

ปริมาณผลผลิตมะพร้าวผลแก่



ที่มา : ศูนย์สารสนเทศการเกษตร
สำนักงานเศรษฐกิจการเกษตร

❖ อ้อยโรงงาน

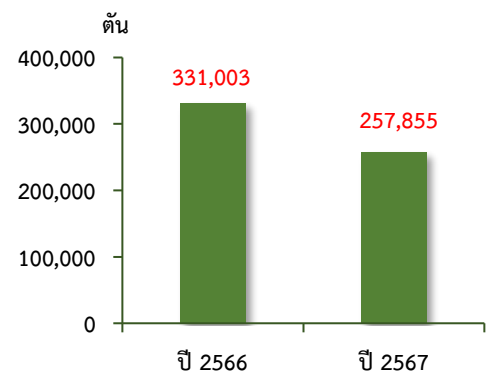
ภาวะการผลิต

ผลผลิตอ้อยโรงงาน ปี 2567 เท่ากับ 257,855 ตัน ลดลงจากปีที่ผ่านมา ซึ่งผลิตได้ 331,003 ตัน หรือลดลง ร้อยละ 22.1 เนื่องจากได้รับผลกระทบจากสถานการณ์แล้ง ปริมาณน้ำฝนไม่เพียงพอต่อการเจริญเติบโต ส่งผลให้ผลผลิตลดลง

ระดับราคา

ปี 2567 ราคาอ้อยโรงงาน ที่เกษตรกรขายได้ เฉลี่ยตันละ 1,205.00 บาท เพิ่มขึ้นจากปีที่ผ่านมา ซึ่งมีราคา เฉลี่ยตันละ 1,054.67 บาท หรือเพิ่มขึ้นร้อยละ 14.3 เนื่องจาก โรงงานน้ำตาลยังคงมีความต้องการอ้อยเพื่อเข้าหีบอย่างต่อเนื่อง

ปริมาณผลผลิตอ้อยโรงงาน



ที่มา : สำนักงานคณะกรรมการอ้อยและน้ำตาลทราย

❖ ยางพารา

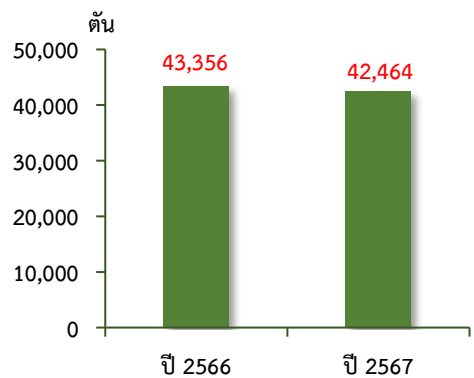
ภาวะการผลิต

ผลผลิตยางพารา ปี 2567 เท่ากับ 42,464 ตัน ลดลง จากปีที่ผ่านมา ซึ่งผลิตได้ 43,356 ตัน หรือลดลงร้อยละ 2.1 เนื่องจากต้นยางที่อายุมากให้ผลผลิตได้น้อยลง และผลกระทบ จากสถานการณ์แล้งต่อเนื่อง ประกอบกับขาดแคลนแรงงาน เกษตรกรจึงทำการโค่นต้นยางพารา ทำให้ผลผลิตลดลง

ระดับราคา

ปี 2567 ราคายางแผ่นดิบคุณภาพ ชั้น 3 ที่เกษตรกร ขายได้เฉลี่ยกิโลกรัมละ 70.52 บาท เพิ่มขึ้นจากปีที่ผ่านมา ซึ่งมีราคาเฉลี่ยกิโลกรัมละ 46.52 บาท หรือเพิ่มขึ้นร้อยละ 51.6 เนื่องจากผลผลิตยางพารามีปริมาณลดลง ขณะเดียวกัน มีความต้องการใช้ในอุตสาหกรรมเกี่ยวเนื่องทั้งภายในประเทศ และต่างประเทศอย่างต่อเนื่อง

ปริมาณผลผลิตยางพารา



ที่มา : ศูนย์สารสนเทศการเกษตร
สำนักงานเศรษฐกิจการเกษตร



4.2 สาขาปศุสัตว์ ในปี 2567 ขยายตัวร้อยละ 1.4 เมื่อเทียบกับปีที่ผ่านมา เนื่องจากเกษตรกรมีการบริหารจัดการฟาร์มที่ดี มีการดูแลเฝ้าระวังโรคระบาดในสัตว์อย่างเข้มงวดและต่อเนื่อง ประกอบกับสำนักงานปศุสัตว์จังหวัดมีโครงการส่งเสริมให้เกษตรกรได้รับการรับรองมาตรฐานการผลิตเพิ่มขึ้นอย่างต่อเนื่อง ทั้งนี้ กรมปศุสัตว์ได้มีนโยบายส่งเสริมการปลูกพืชอาหารสัตว์ การผลิตอาหารผสมเสร็จ (Total Mixed Ration) เพื่อลดต้นทุนด้านอาหารสัตว์ให้แก่เกษตรกร โดยผลผลิตปศุสัตว์ที่สำคัญที่เพิ่มขึ้น ได้แก่ โคเนื้อ และสุกร ในขณะที่ผลผลิตปศุสัตว์ที่ลดลง ได้แก่ ไก่เนื้อ และนํานมดิบ

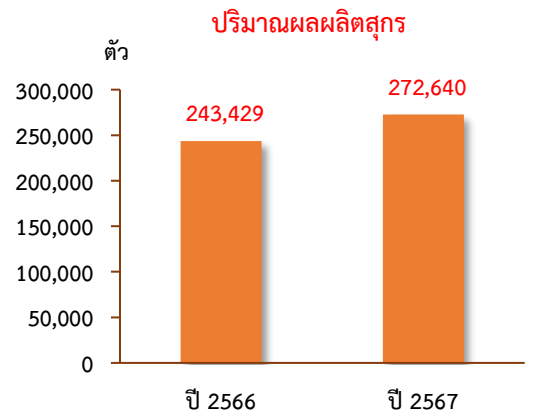
❖ **สุกร**

ภาวะการผลิต

ผลผลิตสุกร ปี 2567 เท่ากับ 272,640 ตัว เพิ่มขึ้นเมื่อเทียบกับปีที่ผ่านมา ซึ่งมีผลผลิต 243,429 ตัว หรือเพิ่มขึ้นร้อยละ 12.0 เนื่องจากมีการส่งเสริมการเลี้ยงสุกรภายใต้มาตรฐานของฟาร์มที่ดี จึงทำให้ปริมาณการผลิตสุกรเพิ่มขึ้น

ระดับราคา

ปี 2567 ราคาสุกรน้ำหนัก 100 กิโลกรัมขึ้นไป ที่เกษตรกรขายได้เฉลี่ยกิโลกรัมละ 69.88 บาท ลดลงจากปีที่ผ่านมา ซึ่งมีราคาเฉลี่ยกิโลกรัมละ 73.69 บาท หรือลดลงร้อยละ 5.2 เนื่องจากปริมาณการผลิตสุกรที่ออกสู่ตลาดเพิ่มขึ้น ประกอบกับความต้องการบริโภคชะลอตัว ทำให้ราคาที่เกษตรกรขายได้ลดลง



ที่มา : ปี 2566 ศูนย์เทคโนโลยีสารสนเทศและการสื่อสาร กรมปศุสัตว์ ปี 2567 ประมาณการ โดย สำนักงานเศรษฐกิจการเกษตรที่ 10

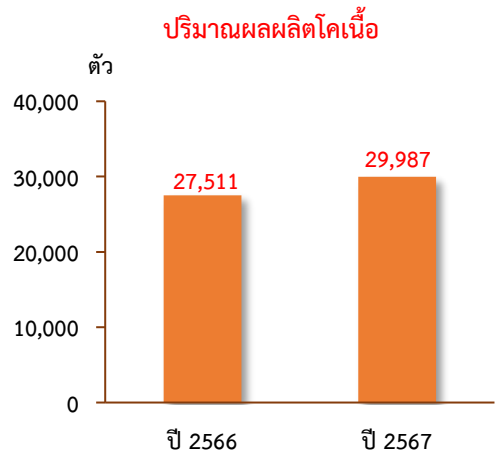
❖ **โคเนื้อ**

ภาวะการผลิต

ผลผลิตโคเนื้อ ปี 2567 เท่ากับ 29,987 ตัว เพิ่มขึ้นเมื่อเทียบกับปีที่ผ่านมา ซึ่งมีผลผลิต 27,511 ตัว หรือเพิ่มขึ้นร้อยละ 9.0 เนื่องจากมีการส่งเสริมอาชีพการเลี้ยงโคเนื้อ และสนับสนุนการป้องกันโรค อีกทั้งมีการคัดเลือกเกษตรกรผู้เลี้ยงโคเนื้อเข้าร่วมโครงการธนาคารโคกระบือเพื่อเกษตรกร และมีโครงการเครือข่ายโคเนื้อเพิ่มรายได้ ดูแลเรื่องการผสมเทียม และสุขภาพของระบบสืบพันธุ์ ทำให้โคมีสุขภาพดี มีปริมาณการผลิตเพิ่มขึ้น

ระดับราคา

ปี 2567 ราคาโคเนื้อที่เกษตรกรขายได้เฉลี่ยกิโลกรัมละ 74.77 บาท ลดลงจากปีที่ผ่านมา ซึ่งมีราคาเฉลี่ยกิโลกรัมละ 88.11 บาท หรือลดลงร้อยละ 15.1 เนื่องจากความต้องการส่งออกเนื้อโคและโคมีชีวิตไปประเทศเพื่อนบ้านลดลง ทำให้ราคาซื้อขายลดลง



ที่มา : ปี 2566 ศูนย์เทคโนโลยีสารสนเทศและการสื่อสาร กรมปศุสัตว์ ปี 2567 ประมาณการ โดย สำนักงานเศรษฐกิจการเกษตรที่ 10



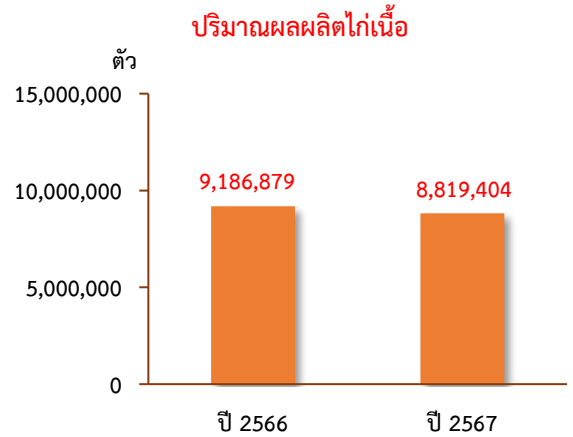
❖ ไม้เนื้อ

ภาวะการผลิต

ผลผลิตไม้เนื้อ ปี 2567 เท่ากับ 8,819,404 ตัน ลดลงเมื่อเทียบกับปีที่ผ่านมา ซึ่งมีผลผลิต 9,186,879 ตัน หรือลดลงร้อยละ 4.0 เนื่องจากต้นทุนการผลิตด้านอาหารสัตว์มีราคาสูงขึ้น ทำให้เกษตรกรมีการลดวงรอบการผลิตลง

ระดับราคา

ปี 2567 ราคาไม้เนื้อ ที่เกษตรกรขายได้ เฉลี่ยกิโลกรัมละ 42.18 บาท เพิ่มขึ้นจากปีที่ผ่านมา ซึ่งมีราคาเฉลี่ยกิโลกรัมละ 42.06 บาท หรือเพิ่มขึ้นร้อยละ 0.3 เนื่องจากความต้องการของตลาดเพิ่มขึ้น ทำให้ราคาไม้เนื้อปรับตัวสูงขึ้น



ที่มา : ปี 2566 ศูนย์เทคโนโลยีสารสนเทศและการสื่อสาร กรมปศุสัตว์
ปี 2567 ประมาณการ โดย สำนักงานเศรษฐกิจการเกษตรที่ 10

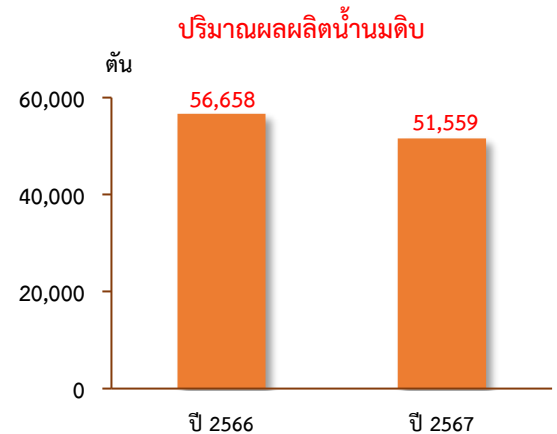
❖ น้ามนดิบ

ภาวะการผลิต

ผลผลิตน้ามนดิบ ปี 2567 เท่ากับ 51,559 ตัน ลดลงจากปีที่ผ่านมา ซึ่งผลิตได้ 56,658 ตัน หรือลดลงร้อยละ 9.0 เนื่องจากต้นทุนการผลิตด้านอาหารสัตว์มีราคาสูงขึ้น เกษตรกรบางรายที่ไม่มีความสามารถในการลงทุนจึงลดจำนวนการเลี้ยง และบางรายเลิกกิจการฟาร์มโคนม

ระดับราคา

ปี 2567 ราคาน้ามนดิบ ที่เกษตรกรขายได้เฉลี่ย กิโลกรัมละ 19.32 บาท เพิ่มขึ้นจากปีที่ผ่านมา ซึ่งมีราคาเฉลี่ย กิโลกรัมละ 19.00 บาท หรือเพิ่มขึ้นร้อยละ 1.7 เนื่องจากเกษตรกรสามารถผลิตน้ามนดิบได้ตามมาตรฐานการรับซื้อน้ามนดิบมากขึ้น คุณภาพน้ามนดิบอยู่ในเกณฑ์สูง



ที่มา : ปี 2566 ศูนย์สารสนเทศการเกษตร สำนักงานเศรษฐกิจการเกษตร
ปี 2567 ประมาณการ โดย สำนักงานเศรษฐกิจการเกษตรที่ 10



4.3 สาขาประมง ในปี 2567 หดตัวร้อยละ 7.3 เมื่อเทียบกับปีที่ผ่านมา เนื่องจากต้นทุนการผลิตอยู่ในระดับสูง ประกอบกับความต้องการซื้อจากต่างประเทศชะลอตัวลง ส่งผลให้เกษตรกรบางส่วนปรับลด และชะลอการปล่อยลูกพันธุ์สัตว์น้ำ ทั้งนี้ ผลผลิตประมงที่สำคัญที่ลดลง ได้แก่ กุ้งขาวแวนนาไม

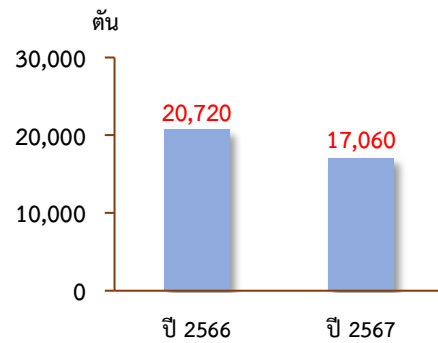
❖ **กุ้งขาวแวนนาไม**
ภาวะการผลิต

ผลผลิตกุ้งขาวแวนนาไม ปี 2567 เท่ากับ 17,060 ตัน ลดลงเมื่อเทียบกับปีที่ผ่านมา ซึ่งมีปริมาณการผลิต 20,720 ตัน หรือลดลงร้อยละ 17.7 เนื่องจากต้นทุนการผลิตสูงขึ้นทั้งค่าอาหารสัตว์ และค่าพลังงาน ส่งผลให้เกษตรกรบางส่วนชะลอการปล่อยลูกกุ้ง

ระดับราคา

ปี 2567 ราคากุ้งขาวแวนนาไม ขนาด 70 ตัว/กิโลกรัม ที่เกษตรกรขายได้เฉลี่ยกิโลกรัมละ 81.38 บาท เพิ่มขึ้นจากปีที่ผ่านมา ซึ่งมีราคาเฉลี่ยกิโลกรัมละ 75.21 บาท หรือเพิ่มขึ้นร้อยละ 8.2 เนื่องจากความต้องการบริโภคภายในประเทศยังคงมีอย่างต่อเนื่อง

ปริมาณผลผลิตกุ้งขาวแวนนาไม



ที่มา : ศูนย์สารสนเทศการเกษตร
สำนักงานเศรษฐกิจการเกษตร



4.4 สาขาบริการทางการเกษตร ในปี 2567 หดตัวร้อยละ 5.2 จากการจ้างบริการเตรียมดินและเก็บเกี่ยวด้วยเครื่องจักรกลลดลงตามพื้นที่เพาะปลูกและเก็บเกี่ยวพืชไร่



4.5 สาขาป่าไม้ ในปี 2567 ขยายตัวร้อยละ 1.4 เนื่องจากปริมาณและมูลค่าการส่งออกของผลิตภัณฑ์ไม้ส่งออกมีแนวโน้มเพิ่มขึ้นอย่างต่อเนื่อง จึงทำให้กิจกรรมการปลูกและการตัดโค่นไม้เศรษฐกิจ เช่น ไม้ยูคาลิปตัส ไม้ยางพารา ไม้สัก และไม้อื่น ๆ เพื่อจำหน่ายเพิ่มขึ้น



5. แนวโน้มเศรษฐกิจการเกษตรปี 2568

ภาวะเศรษฐกิจการเกษตรจังหวัดประจวบคีรีขันธ์ ในปี 2568 คาดว่าขยายตัวอยู่ในช่วง ร้อยละ 2.8 – 3.8 โดยสาขาพืชคาดว่าขยายตัวอยู่ในช่วงร้อยละ 7.0 – 8.0 สาขาบริการทางการเกษตรคาดว่าขยายตัวอยู่ในช่วงร้อยละ 6.7 – 7.7 สาขาป่าไม้คาดว่าขยายตัวอยู่ในช่วงร้อยละ 1.4 – 2.4 สาขาประมงคาดว่าขยายตัวอยู่ในช่วงร้อยละ 0.2 – 1.2 และสาขาปศุสัตว์คาดว่าจะอยู่ในช่วงร้อยละ (-5.3) – (-4.3) เนื่องจากสภาพอากาศเอื้ออำนวย และปริมาณน้ำต้นทุนในเขื่อนและในอ่างเก็บน้ำมีเพิ่มขึ้น จากการบริหารจัดการน้ำที่มีประสิทธิภาพมากขึ้นเพื่อรองรับการขยายตัวของพื้นที่การเกษตรและเพื่อการแก้ไขปัญหาอุทกภัยที่จะสร้างความเสียหายต่อพื้นที่การเกษตร อย่างไรก็ตาม ปัจจัยเสี่ยงจากต้นทุนอาหารสัตว์ รวมทั้งโรคระบาดสัตว์ ที่ต้องเฝ้าระวังอย่างเข้มงวด โดยรายละเอียดในแต่ละสาขาการผลิตมีดังนี้

5.1 สาขาพืช ในปี 2568 คาดว่าขยายตัวอยู่ในช่วงร้อยละ 7.0 – 8.0 เนื่องจากราคาอยู่ในเกณฑ์ดี ประกอบกับมีปริมาณน้ำที่เพียงพอต่อการเจริญเติบโตของพืชพืชเศรษฐกิจหลักที่สำคัญมีทิศทางการเจริญเติบโตได้ดี อาทิ ข้าว มันสำปะหลังโรงงาน ปาล์มน้ำมัน มะพร้าวผลแก่ และยางพารา เนื่องจากตลาดมีความต้องการอย่างต่อเนื่อง

5.2 สาขาปศุสัตว์ ในปี 2568 สาขาปศุสัตว์คาดว่าจะอยู่ในช่วงร้อยละ (-5.3) – (-4.3) ถึงแม้ภาครัฐจะมีการสนับสนุนการปลูกพืชอาหารสัตว์ ให้แก่เกษตรกรผู้เลี้ยงโคเนื้อ และโคนม แต่อย่างไรก็ตามคาดว่าต้นทุนการผลิตด้านอาหารสัตว์ชนิดอื่น โดยเฉพาะ สุกร และไก่เนื้อ ยังคงอยู่ในเกณฑ์สูง อาจส่งผลให้เกษตรกรชะลอการผลิต

5.3 สาขาประมง ในปี 2568 คาดว่าขยายตัวอยู่ในช่วงร้อยละ 0.2 – 1.2 โดยภาครัฐได้ส่งเสริมให้เกษตรกรมีการวางแผนการผลิตให้เหมาะสม และบริหารจัดการการผลิตให้ตรงตามความต้องการของตลาด และเพิ่มช่องทางการจำหน่ายสินค้าภายในประเทศมากยิ่งขึ้น

5.4 สาขาบริการทางการเกษตร ในปี 2568 คาดว่าขยายตัวอยู่ในช่วงร้อยละ 6.7 – 7.7 ซึ่งขยายตัวตามการเพาะปลูกและเก็บเกี่ยวผลผลิตพืชที่สำคัญหลายชนิดด้วยเครื่องจักรกล

5.5 สาขาป่าไม้ ในปี 2568 คาดว่าขยายตัวอยู่ในช่วงร้อยละ 1.4 – 2.4 จากความต้องการผลิตภัณฑ์ไม้ส่งออกของตลาดมีแนวโน้มเพิ่มขึ้น จึงทำให้กิจกรรมการปลูกและการตัดไม้เศรษฐกิจ เช่น ไม้ยูคาลิปตัส ไม้ยางพารา ไม้สัก และไม้อื่น ๆ รวมถึงความต้องการถ่านไม้ และผลิตภัณฑ์จากป่า เพิ่มขึ้นตามความต้องการใช้ในธุรกิจที่เกี่ยวข้องกับการบริการและการท่องเที่ยว

ตารางที่ 1 อัตราการเติบโตของผลิตภัณฑ์มวลรวมภาคเกษตร

หน่วย : ร้อยละ

สาขา	ปี 2567	ปี 2568
ภาคเกษตร	-6.7	2.8 – 3.8
พืช	-8.7	7.0 – 8.0
ปศุสัตว์	1.4	(-5.3) – (-4.3)
ประมง	-7.3	0.2 – 1.2
บริการทางการเกษตร	-5.2	6.7 – 7.7
ป่าไม้	1.5	1.4 – 2.4

ที่มา : สำนักงานเศรษฐกิจการเกษตรที่ 10



ตารางที่ 2 ผลผลิตสินค้าเกษตรที่สำคัญ (ปีปฏิทิน)

หน่วย : ตัน

สินค้า	ปี 2566	ปี 2567	อัตราการเปลี่ยนแปลง (ร้อยละ)
สับปะรดปัตตาเวีย	404,586	354,352	-12.4
ปาล์มน้ำมัน	367,648	365,232	-0.7
ข้าวรวม	12,566	12,331	-1.9
มะพร้าวผลแก่ (ผล)	294,579,690	254,210,742	-13.7
อ้อยโรงงาน ¹	331,003	257,855	-22.1
ยางพารา	43,356	42,464	-2.1
สุกร ² (ตัว)	243,429	272,640*	12.0
โคเนื้อ ² (ตัว)	27,511	29,987*	9.0
ไก่เนื้อ ² (ตัว)	9,186,879	8,819,404*	-4.0
นํานมดิบ	56,658	51,559*	-9.0
กุ้งขาวแวนนาไม	20,720	17,060	-17.7

ที่มา : ศูนย์สารสนเทศการเกษตร สำนักงานเศรษฐกิจการเกษตร

¹สำนักงานคณะกรรมการอ้อยและน้ำตาลทราย²ศูนย์เทคโนโลยีสารสนเทศและการสื่อสาร กรมปศุสัตว์

*ประมาณการ โดย สำนักงานเศรษฐกิจการเกษตรที่ 10

ตารางที่ 3 ราคาสินค้าเกษตรที่เกษตรกรขายได้

หน่วย : บาท/กิโลกรัม

สินค้า	ปี 2566	ปี 2567	อัตราการเปลี่ยนแปลง (ร้อยละ)
สับปะรดปัตตาเวีย	8.61	12.23	42.0
ผลปาล์มน้ำมันสด	5.24	5.84	11.5
ข้าวเปลือกเจ้านาปี ความชื้น 15% (บาท/ตัน)	11,107.50	10,706.39	-3.6
ข้าวเปลือกเจ้านาปรัง ความชื้น 15% (บาท/ตัน)	10,049.00	11,463.89	14.1
มะพร้าวผลแก่ (บาท/ผล)	10.42	18.68	79.3
อ้อยโรงงาน (บาท/ตัน)	1,054.67	1,205.00	14.3
ยางแผ่นดิบคุณภาพ ชั้น 3	46.52	70.52	51.6
สุกรน้ำหนัก 100 กิโลกรัมขึ้นไป	73.69	69.88	-5.2
โคเนื้อ	88.11	74.77	-15.1
ไก่เนื้อ	42.06	42.18	0.3
นํานมดิบ	19.00	19.32	1.7
กุ้งขาวแวนนาไมขนาด 70 ตัว/กิโลกรัม	75.21	81.38	8.2

ที่มา : สำนักงานเศรษฐกิจการเกษตรที่ 10

จัดทำโดย

สำนักงานเศรษฐกิจการเกษตรที่ 10

เลขที่ 8 ถนนเสือป่า ตำบลหน้าเมือง อำเภอเมืองราชบุรี จังหวัดราชบุรี 70000

โทรศัพท์/โทรสาร 0-3233-7951 อีเมลล์ : zone10@oae.go.th