



# รายงานภาวะเศรษฐกิจการเกษตร จังหวัดราชบุรี

ภาวะเศรษฐกิจการเกษตรปี 2567 และแนวโน้มปี 2568 จังหวัดราชบุรี

## ROAE Outlook

ภาวะเศรษฐกิจการเกษตร

	หน้า
1. ภาพรวมเศรษฐกิจ จังหวัดราชบุรี	2
2. ปัจจัยที่เกี่ยวข้องกับการผลิตภาคเกษตร	3
2.1 สถานการณ์น้ำ	
2.2 สถานการณ์ภัยธรรมชาติ และโรคแมลงศัตรูพืชระบาด	
2.3 ราคาน้ำมัน	
3. เครื่องชี้ทางด้านเศรษฐกิจการเกษตร	4
4. ภาวะเศรษฐกิจการเกษตร ปี 2567	6
สาขาพืช	
สาขาปศุสัตว์	
สาขาประมง	
สาขาบริการทางการเกษตร	
สาขาป่าไม้	
5. แนวโน้มเศรษฐกิจการเกษตรปี 2568	11
สาขาพืช	
สาขาปศุสัตว์	
สาขาประมง	
สาขาบริการทางการเกษตร	
สาขาป่าไม้	
ตารางที่ 1 อัตราการเติบโตของผลิตภัณฑ์มวลรวมภาคเกษตร	12
ตารางที่ 2 ผลผลิตสินค้าเกษตรที่สำคัญ (ปีปฏิทิน)	12
ตารางที่ 3 ราคาสินค้าเกษตรที่เกษตรกรขายได้	13

**ภาวะเศรษฐกิจการเกษตร ปี 2567** หดตัวร้อยละ 2.1 เมื่อเทียบกับปีที่ผ่านมา โดยสาขาพืชหดตัวร้อยละ 11.7 สาขาประมงหดตัวร้อยละ 3.9 สาขาบริการทางการเกษตรหดตัวร้อยละ 2.4 ส่วนสาขาปศุสัตว์ขยายตัวร้อยละ 8.2 สาขาป่าไม้ขยายตัวร้อยละ 1.3 โดยมีปัจจัยที่ส่งผลกระทบต่อภาคเกษตร เช่น สภาพอากาศแปรปรวน ฝนทิ้งช่วง ส่งผลกระทบต่อการเจริญเติบโตของพืช และประมง นอกจากนี้ ราคาปัจจัยการผลิตที่สำคัญทั้งปุ๋ยเคมี น้ำมันเชื้อเพลิง และวัตถุดิบอาหารสัตว์ ยังอยู่ในระดับสูง ทำให้เกษตรกรบางส่วนปรับเปลี่ยนการผลิตหรือลดปริมาณการผลิตลง ซึ่งดัชนีผลผลิตสินค้าเกษตร ปี 2567 อยู่ที่ระดับ 130.2 ลดลงจากปีที่ผ่านมาซึ่งอยู่ที่ระดับ 133.8 หรือลดลงร้อยละ 2.7 ในขณะที่ดัชนีราคาที่เกษตรกรขายได้เพิ่มขึ้นร้อยละ 4.4 ส่งผลให้ดัชนีรายได้เกษตรกรเพิ่มขึ้นร้อยละ 1.5

**แนวโน้มเศรษฐกิจการเกษตร ปี 2568** คาดว่าภาคเกษตรจะขยายตัวอยู่ในช่วงร้อยละ 0.7 – 1.7 โดยสาขาพืชขยายตัวอยู่ในช่วงร้อยละ 0.6 – 1.6 สาขาปศุสัตว์ขยายอยู่ในช่วงร้อยละ 1.2 – 2.2 สาขาประมงอยู่ในช่วงร้อยละ 0.4 – 1.4 สาขาบริการทางการเกษตรขยายตัวอยู่ในช่วงร้อยละ 0.3 – 1.3 และสาขาป่าไม้ขยายตัวอยู่ในช่วงร้อยละ 0.8 – 1.8 โดยมีปัจจัยสนับสนุนที่สำคัญ ได้แก่ ราคาสินค้าเกษตรหลายชนิดในช่วงปีที่ผ่านมาอยู่ในเกณฑ์ดีจึงใจให้เกษตรกรเพิ่มการผลิต และมีการบำรุงดูแลรักษามากขึ้น การบริหารจัดการฟาร์มปศุสัตว์ที่ดี มีการดูแลเฝ้าระวังโรคระบาดอย่างเข้มงวด รวมทั้งเศรษฐกิจไทยปรับตัวดีขึ้นและมีแนวโน้มขยายตัวได้ต่อเนื่อง โดยเฉพาะด้านการบริโภคและการส่งออก ทำให้มีความต้องการสินค้าเกษตรและอาหารเพิ่มขึ้น อย่างไรก็ตาม ยังมีปัจจัยเสี่ยงที่ต้องติดตามเฝ้าระวัง เช่น ความแปรปรวนของสภาพอากาศ การระบาดของโรคและแมลง อาจสร้างความเสียหายต่อผลผลิตทางการเกษตร รวมทั้งต้นทุนการผลิตที่ยังคงอยู่ในระดับสูง ส่งผลต่อกำลังซื้อของเกษตรกร

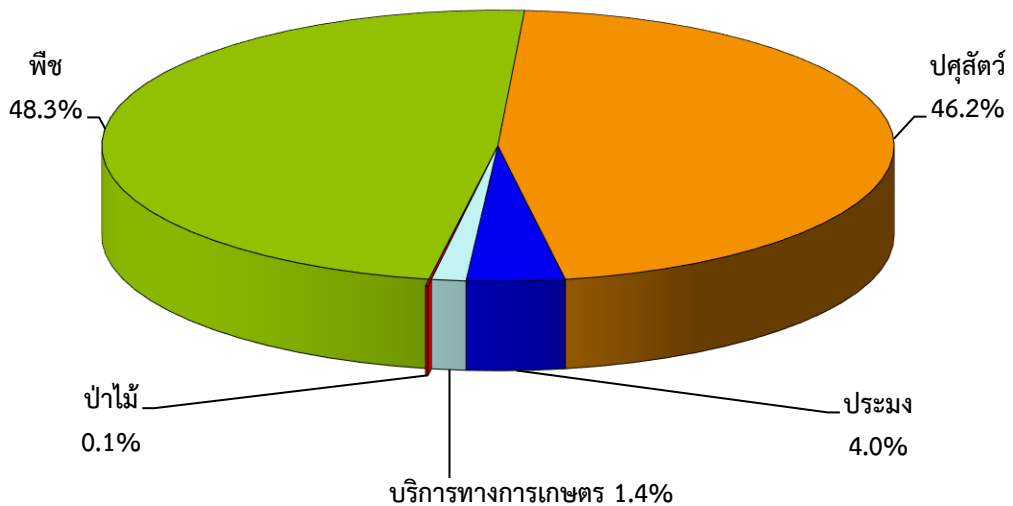


### 1. ภาพรวมเศรษฐกิจจังหวัดราชบุรี

ผลิตภัณฑ์มวลรวมจังหวัด ณ ราคาประจำปี ของจังหวัดราชบุรี ปี 2565 มีมูลค่า 200,642 ล้านบาท ประกอบด้วยภาคเกษตร มูลค่า 38,119 ล้านบาท และนอกภาคเกษตรมูลค่า 162,523 ล้านบาท โดยภาคเกษตรมีสาขาเกษตรกรรม การป่าไม้ และการประมง ในการขับเคลื่อนเศรษฐกิจของจังหวัดคิดเป็นสัดส่วนร้อยละ 18.9 ส่วนนอกภาคเกษตรคิดเป็นสัดส่วนร้อยละ 81.1 โดยมีสาขาไฟฟ้า ก๊าซ ใอน้ำ และระบบการปรับอากาศมีสัดส่วนร้อยละ 29.3 สาขาอุตสาหกรรมการผลิต มีสัดส่วนร้อยละ 23.4 รองลงมาสาขาการขายส่งขายปลีกมีสัดส่วนร้อยละ 13.5 สาขาการบริหารราชการ การป้องกันประเทศ และประกันสังคมภาคบังคับมีสัดส่วนร้อยละ 2.3 สาขาการขนส่งและสถานที่เก็บสินค้ามีสัดส่วนร้อยละ 5.6 และสาขาอื่นๆ มีสัดส่วนรวมกันร้อยละ 6.91 (ที่มา : สำนักงานสภาพัฒนาการเศรษฐกิจและสังคมแห่งชาติ)

โครงสร้างภาคเกษตรที่สำคัญ ปี 2567 ประกอบด้วย 5 สาขา โดยสาขาพืชมีสัดส่วนร้อยละ 48.3 ของผลิตภัณฑ์มวลรวมภาคเกษตรของจังหวัด รองลงมา ได้แก่ สาขาปศุสัตว์ ประมง บริการทางการเกษตร และป่าไม้ มีสัดส่วนร้อยละ 46.2, 4.0, 1.4 และ 0.1 ตามลำดับ

สัดส่วนผลิตภัณฑ์มวลรวมภาคเกษตร ปี 2567 จังหวัดราชบุรี



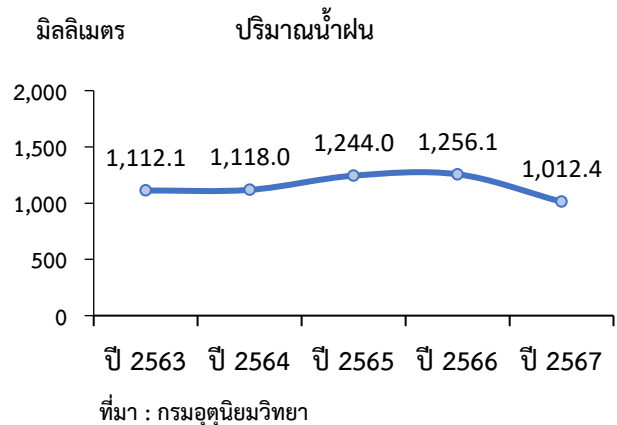
ที่มา : สำนักงานเศรษฐกิจการเกษตรที่ 10 จังหวัดราชบุรี



## 2. ปัจจัยที่เกี่ยวข้องกับการผลิตภาคเกษตร

### 2.1 สถานการณ์น้ำ

ปี 2567 ปริมาณน้ำฝนในพื้นที่จังหวัดราชบุรี เฉลี่ย 1,012.4 มิลลิเมตร ลดลงจากช่วงเดียวกันของปีที่ผ่านมาซึ่งมีปริมาณน้ำฝน 1,256.1 มิลลิเมตร หรือลดลงร้อยละ 19.4 ในขณะที่จำนวนวันฝนตกมีจำนวน 120 วัน ลดลงจากปีที่ผ่านมาซึ่งอยู่ที่ 122 วัน หรือลดลงร้อยละ 1.6 ส่งผลให้น้ำในเขื่อนหลักและน้ำธรรมชาติลดลง



### 2.2 สถานการณ์ภัยธรรมชาติ และโรคแมลงศัตรูพืชระบาด

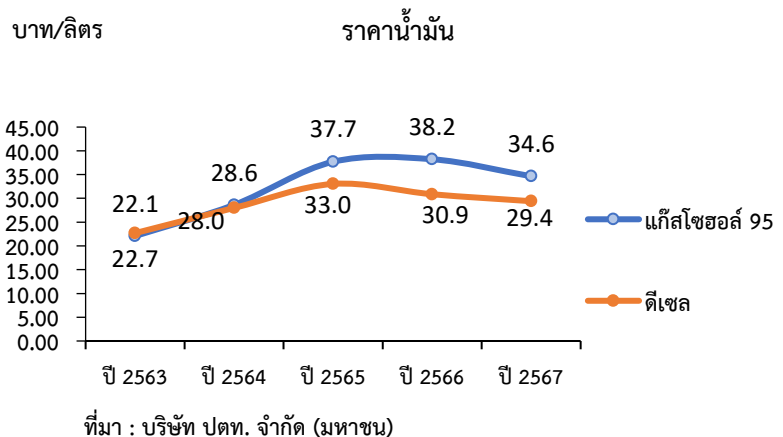
สถานการณ์ระบาดของศัตรูพืชของพืชเศรษฐกิจหลัก สำนักงานเกษตรจังหวัดราชบุรี รายงานข้อมูล ณ พฤศจิกายน 2567 ดังนี้

1. พื้นที่เกิดฝนทิ้งช่วงในพื้นที่ทำการเกษตร มี 9 อำเภอ 58 ตำบล รวมพื้นที่จำนวน 166,249 ไร่
2. พื้นที่เสี่ยงคาดว่าจะได้รับผลกระทบจากภัยน้ำหลาก มี 2 อำเภอ 6 ตำบล รวมพื้นที่จำนวน 785 ไร่
3. สถานการณ์ระบาดของศัตรูพืชของพืชเศรษฐกิจหลักพบการระบาด ดังนี้

- มันสำปะหลัง พบการระบาดใบด่าง ในอำเภอเมืองจำนวน 180 ไร่ ปากท้อจำนวน 60 ไร่ บ้านโป่งจำนวน 50 ไร่ โปธารามจำนวน 33 ไร่ จอมบึงจำนวน 3,626 ไร่ สวนผึ้งจำนวน 20 ไร่ บ้านคาจำนวน 5 ไร่
  - ข้าว พบการระบาดเพลี้ยกระโดดสีน้ำตาล และเพลี้ยกระโดดหลังขาว ในอำเภอเมืองจำนวน 7 ไร่
  - มะพร้าว พบการระบาดหนอนหัวดำ ในอำเภอบ้านคาจำนวน 5 ไร่
- โดยเจ้าหน้าที่ที่เกี่ยวข้องลงพื้นที่ติดตามสถานการณ์ และเฝ้าระวังพร้อมให้คำแนะนำ ช่วยเหลือแก่เกษตรกรแล้ว

### 2.3 ราคาน้ำมัน

ในปี 2567 น้ำมันแก๊สโซฮอล์ 95 ของจังหวัดราชบุรี ราคาเฉลี่ยลิตรละ 34.6 บาท ลดลงจากปีที่ผ่านมาซึ่งมีราคาเฉลี่ยลิตรละ 38.2 บาทหรือลดลงร้อยละ 9.4 ขณะที่น้ำมันดีเซลเฉลี่ยลิตรละ 29.4 บาท ลดลงจากปีที่ผ่านมาซึ่งมีราคาเฉลี่ยลิตรละ 30.9 บาท หรือลดลงร้อยละ 4.8 เนื่องจากราคาน้ำมันดิบปรับตัวลดลง จากความกังวลเกี่ยวกับอุปสงค์ทั่วโลกที่อ่อนแอ โดยเฉพาะตัวเลขเศรษฐกิจจากจีน ซึ่งเป็นผู้นำเข้าน้ำมันดิบอันดับหนึ่งของโลก จากความต้องการใช้น้ำมันในประเทศที่ลดลง ส่งผลให้ราคาน้ำมันปรับตัวลดลง

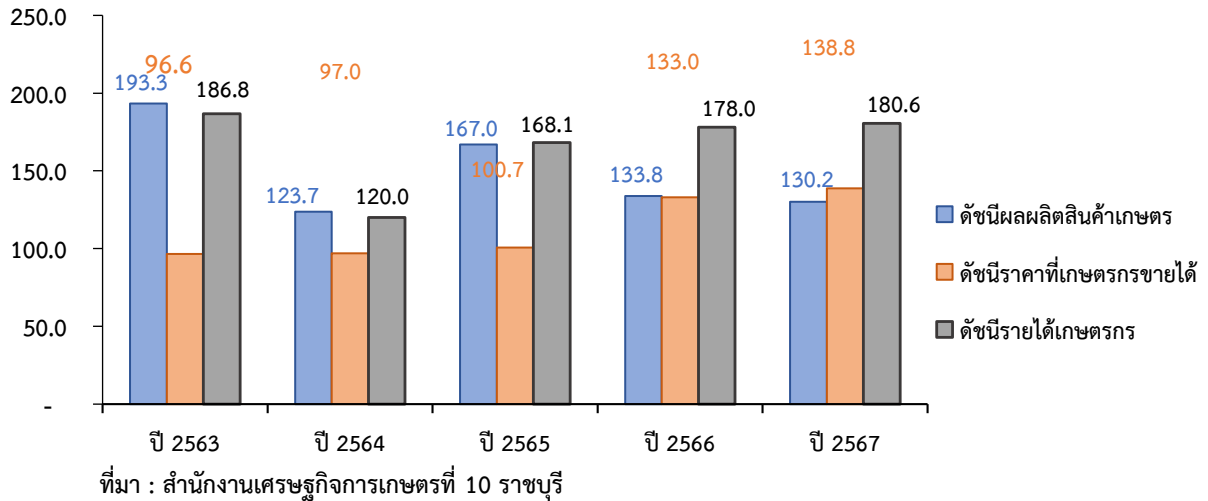




### 3. เครื่องชี้ทางด้านเศรษฐกิจการเกษตร

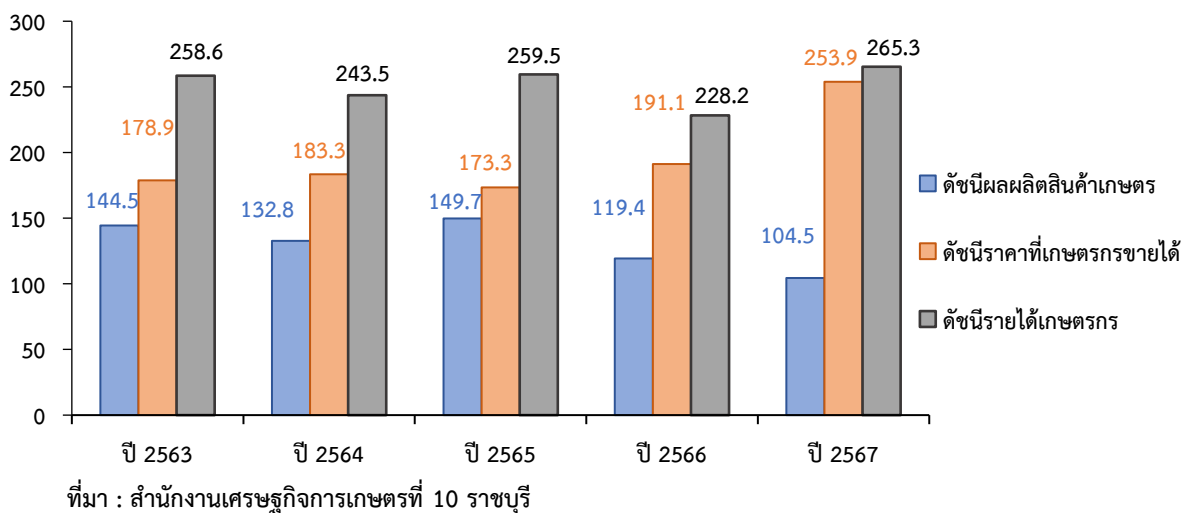
3.1 ดัชนีผลผลิตสินค้าเกษตร ในปี 2567 อยู่ที่ระดับ 130.2 ลดลงร้อยละ 2.7 จากปีที่ผ่านมา ซึ่งอยู่ที่ระดับ 133.8 ส่วนดัชนีราคาที่เกษตรกรขายได้ อยู่ที่ระดับ 138.8 เพิ่มขึ้นร้อยละ 4.4 จากปีที่ผ่านมา ซึ่งอยู่ที่ระดับ 133.0 ส่งผลให้ดัชนีรายได้เกษตรกรอยู่ที่ระดับ 180.6 เพิ่มขึ้นร้อยละ 1.5 จากปีที่ผ่านมา ซึ่งอยู่ที่ระดับ 178.0

ดัชนีผลผลิตสินค้าเกษตร ดัชนีราคาที่เกษตรกรขายได้ และดัชนีรายได้เกษตรกร



3.2 ดัชนีผลผลิตสาขาพืช ในปี 2567 อยู่ที่ระดับ 104.5 ลดลงร้อยละ 12.5 จากปีที่ผ่านมา ซึ่งอยู่ที่ระดับ 119.4 ขณะที่ดัชนีราคาสินค้าพืชที่เกษตรกรขายได้ อยู่ที่ระดับ 253.9 เพิ่มขึ้นร้อยละ 32.9 จากปีที่ผ่านมา ซึ่งอยู่ที่ระดับ 191.1 ส่งผลให้ดัชนีรายได้เกษตรกรสาขาพืชอยู่ที่ระดับ 265.3 เพิ่มขึ้นร้อยละ 16.3 จากปีที่ผ่านมา ซึ่งอยู่ที่ระดับ 228.2

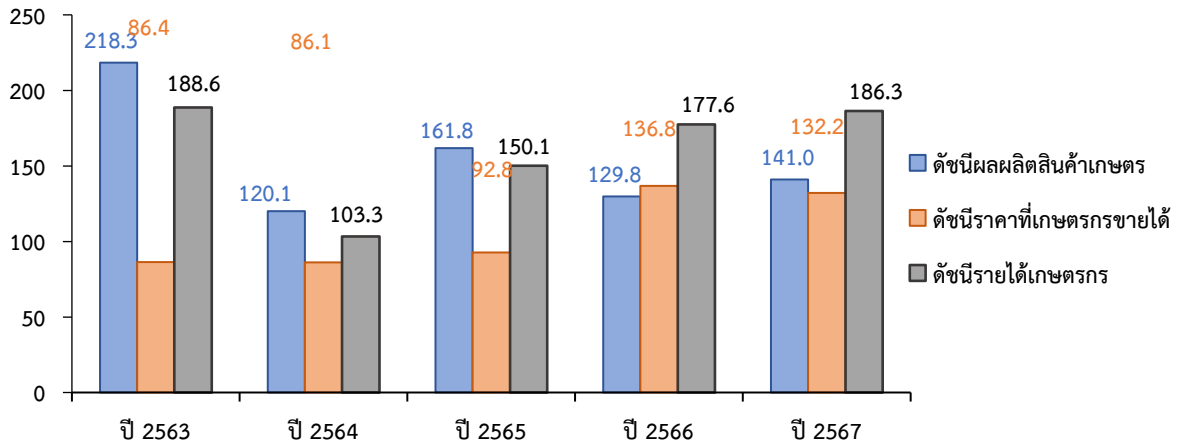
ดัชนีผลผลิตสินค้าเกษตร ดัชนีราคาที่เกษตรกรขายได้ และดัชนีรายได้เกษตรกร สาขาพืช





3.3 ดัชนีผลผลิตสาขาปศุสัตว์ ในปี 2567 อยู่ที่ระดับ 141.0 เพิ่มขึ้นร้อยละ 8.6 จากปีที่ผ่านมา ซึ่งอยู่ที่ระดับ 129.8 ขณะที่ดัชนีราคาสินค้าปศุสัตว์ที่เกษตรกรขายได้อยู่ที่ระดับ 132.2 เพิ่มขึ้นร้อยละ 3.4 จากปีที่ผ่านมา ซึ่งอยู่ที่ระดับ 136.8 ส่วนดัชนีรายได้เกษตรกรสาขาปศุสัตว์อยู่ที่ระดับ 186.3 เพิ่มขึ้นร้อยละ 4.9 จากปีที่ผ่านมา ซึ่งอยู่ที่ระดับ 177.6

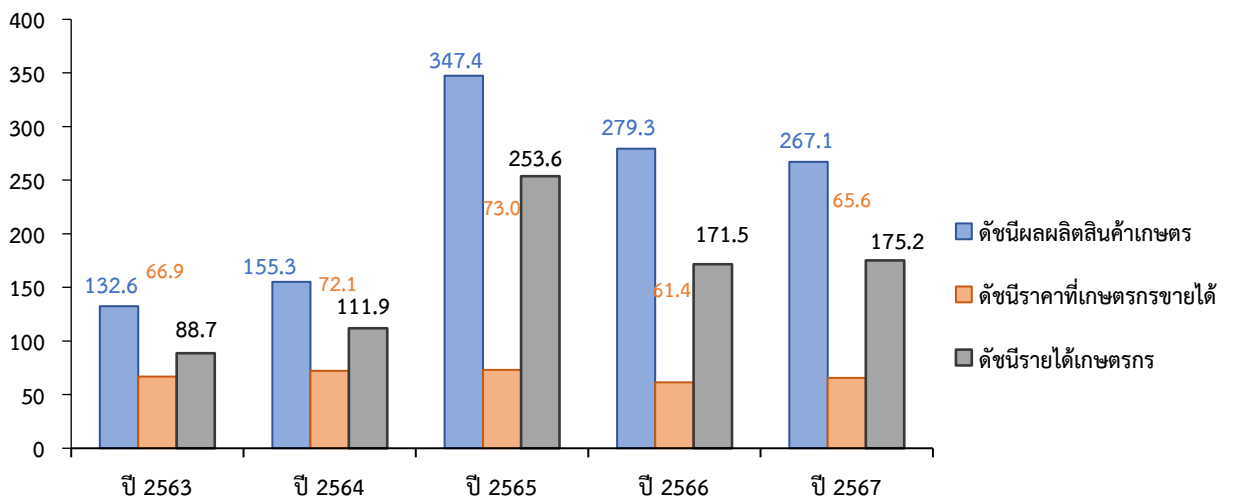
ดัชนีผลผลิตสินค้าเกษตร ดัชนีราคาที่เกษตรกรขายได้ และดัชนีรายได้เกษตรกร สาขาปศุสัตว์



ที่มา : สำนักงานเศรษฐกิจการเกษตรที่ 10 ราชบุรี

3.4 ดัชนีผลผลิตสาขาประมง ในปี 2567 อยู่ที่ระดับ 267.1 ลดลงร้อยละ 4.4 จากปีที่ผ่านมา ซึ่งอยู่ที่ระดับ 279.3 ขณะที่ดัชนีราคาสินค้าประมงที่เกษตรกรขายได้อยู่ที่ระดับ 65.6 เพิ่มขึ้นร้อยละ 6.8 จากปีที่ผ่านมา ซึ่งอยู่ที่ระดับ 61.4 ส่วนดัชนีรายได้เกษตรกรสาขาประมงอยู่ที่ระดับ 175.2 เพิ่มขึ้นร้อยละ 2.2 จากปีที่ผ่านมา ซึ่งอยู่ที่ระดับ 171.5

ดัชนีผลผลิตสินค้าเกษตร ดัชนีราคาที่เกษตรกรขายได้ และดัชนีรายได้เกษตรกร สาขาประมง



ที่มา : สำนักงานเศรษฐกิจการเกษตรที่ 10 ราชบุรี



#### 4. ภาวะเศรษฐกิจการเกษตร ปี 2567

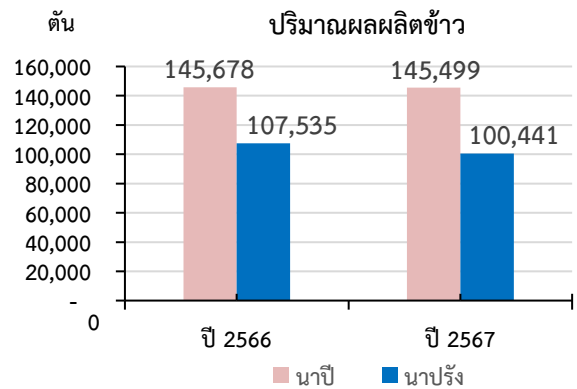
ภาวะเศรษฐกิจการเกษตรของจังหวัดราชบุรี ในปี 2567 หดตัวร้อยละ 2.1 เมื่อเทียบกับปีที่ผ่านมา เนื่องจากสภาพอากาศแห้งแล้ง ประกอบกับราคาปัจจัยการผลิตหลายชนิดยังอยู่ในระดับสูง รวมทั้งราคาน้ำมันเชื้อเพลิง ปุ๋ยเคมี และวัตถุดิบ อาหารสัตว์ ทำให้การผลิตสินค้าเกษตรมีต้นทุนสูง เกษตรกรบางส่วนจึงมีการปรับลด/ปรับเปลี่ยนการใช้ปุ๋ย และอาหารสัตว์ ซึ่งส่งผลกระทบต่อปริมาณและคุณภาพของผลผลิต โดยมีรายละเอียดแต่ละสาขา ดังนี้

**4.1 สาขาพืช** ในปี 2567 หดตัวร้อยละ 11.7 เมื่อเทียบกับปีที่ผ่านมา เนื่องจากสภาพอากาศร้อนจัดและแห้งแล้ง ส่งผลกระทบต่อการเพาะปลูกและการเจริญเติบโตของพืช รวมทั้งราคาปัจจัยการผลิตที่สำคัญหลายชนิดอยู่ในระดับสูง ทำให้ต้นทุนการผลิตสูงขึ้น ส่งผลให้ผลผลิตพืชลดลง

##### ❖ ข้าว

###### ภาวะการผลิต

ผลผลิตข้าวรวม ปี 2567 เท่ากับ 245,940 ตัน โดยเป็นข้าวนาปี 145,499 ตัน และข้าวนาปรัง 100,441 ตัน ลดลงจากปีที่ผ่านมา ซึ่งมีผลผลิตรวม 253,213 ตัน หรือลดลงร้อยละ 2.9 เนื่องจากปริมาณน้ำไม่เพียงพอ ในช่วงการเจริญเติบโต ประกอบกับสภาพอากาศแปรปรวน มีวัชพืชมาก และข้าวตืดมาก ส่งผลให้ผลผลิตต่อไร่ลดลง ทำให้เกษตรกรบางส่วนปรับเปลี่ยนไปพืชอื่น แทนที่ให้ผลตอบแทนดีกว่า เช่น มะพร้าว น้ำหอม



ที่มา : ศูนย์สารสนเทศการเกษตร สำนักงานเศรษฐกิจการเกษตร

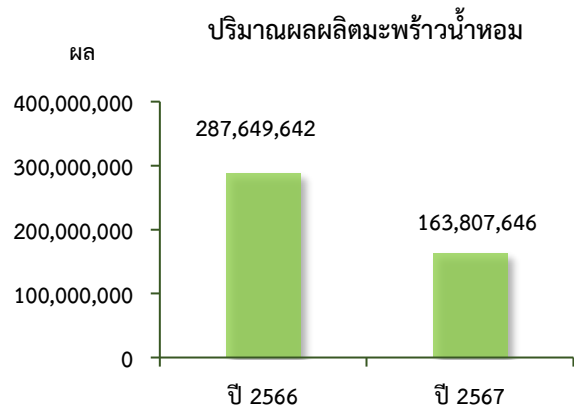
###### ระดับราคา

ปี 2567 ราคาข้าวเปลือกที่เกษตรกรขายได้ ณ ความชื้น 15% โดยข้าวนาปี เฉลี่ยตันละ 10,795.14 บาท ลดลงจากปีที่ผ่านมา ซึ่งมีราคาเฉลี่ยตันละ 10,853.33 หรือลดลงร้อยละ 1.1 ส่วนข้าวนาปรังราคาเฉลี่ยตันละ 11,840.83 บาท เพิ่มขึ้นจากปีที่ผ่านมา ซึ่งมีราคาเฉลี่ยตันละ 10,439.17 หรือเพิ่มขึ้นร้อยละ 13.4 เนื่องจากผู้บริโภคทั้งในและต่างประเทศมีความต้องการอย่างต่อเนื่อง ประกอบกับมีปริมาณผลผลิตออกสู่ตลาดลดลง ส่งผลให้ราคาข้าวนาปรังเพิ่มขึ้น

##### ❖ มะพร้าวน้ำหอม

###### ภาวะการผลิต

ผลผลิตมะพร้าวน้ำหอมปี 2567 เท่ากับ 163,807,646 ผล ลดลงจากปีที่ผ่านมา ซึ่งมีผลผลิต 287,649,642 ผล หรือลดลงร้อยละ 43.1 เนื่องจากฝนทิ้งช่วงนาน สภาพอากาศแปรปรวน อุณหภูมิสูง สภาพอากาศร้อนจัด ส่งผลให้มะพร้าวออกดอกแล้วร่วงติดผลน้อย จึงทำให้ภาพรวมผลผลิตลดลง



ที่มา : สำนักงานเกษตรจังหวัดราชบุรี

###### ระดับราคา

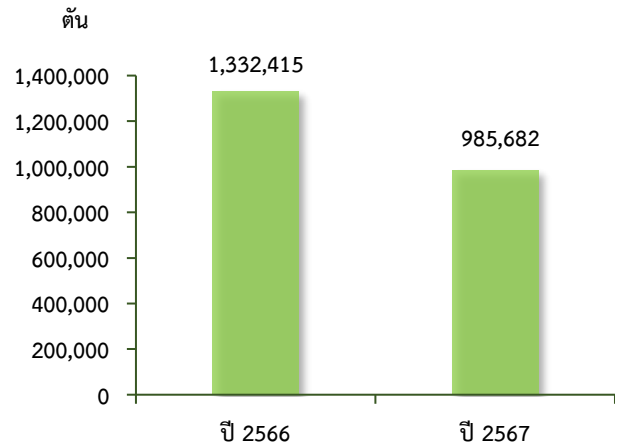
ปี 2567 ราคามะพร้าวน้ำหอม เฉลี่ยลูกละ 19.44 บาท เพิ่มขึ้นจากปีที่ผ่านมาซึ่งมีราคาเฉลี่ยผลละ 10.26 บาท หรือเพิ่มขึ้นร้อยละ 89.5 เนื่องจากผลผลิตออกสู่ตลาดน้อย ประกอบกับผู้บริโภคทั้งในและต่างประเทศมีความต้องการอย่างต่อเนื่อง ส่งผลให้ราคาเพิ่มขึ้น



### ❖ อ้อยโรงงาน ภาวะการผลิต

ผลผลิตอ้อยโรงงาน ปี 2567 เท่ากับ 985,682 ตัน ลดลงจากปีที่ผ่านมา ซึ่งมีผลผลิต 1,332,415 ตัน หรือลดลงร้อยละ 26.0 เนื่องจากความแห้งแล้ง และภาวะฝนทิ้งช่วงในบางพื้นที่ ประกอบกับราคาปุ๋ยและสารเคมีกำจัดศัตรูพืชยังอยู่ในระดับสูง ส่งผลให้เกษตรกรมีการดูแลและบำรุงต้นอ้อยน้อยกว่าปีที่ผ่านมา ทำให้ผลผลิตเฉลี่ยต่อไร่ลดลง

ปริมาณผลผลิตอ้อยโรงงาน



ที่มา : สำนักงานคณะกรรมการอ้อยและน้ำตาลทราย

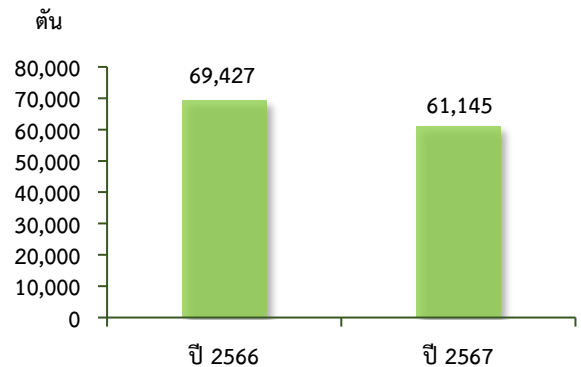
### ระดับราคา

ปี 2567 ราคาอ้อยโรงงานที่เกษตรกรขายได้ เฉลี่ยตันละ 1,275.00 บาท เพิ่มขึ้นจากปีที่ผ่านมา ซึ่งมีราคาเฉลี่ยตันละ 1,013.33 บาท หรือเพิ่มขึ้นร้อยละ 25.8 เนื่องจากปริมาณผลผลิตลดลง ขณะที่ความต้องการใช้ในอุตสาหกรรมน้ำตาลยังมีอย่างต่อเนื่อง ประกอบกับราคาน้ำตาลในตลาดโลกปรับตัวสูงขึ้น ส่งผลให้ราคาอ้อยในประเทศปรับตัวสูงขึ้น

### ❖ สับปะรดปัตตาเวีย ภาวะการผลิต

ผลผลิตสับปะรดปัตตาเวีย ปี 2567 เท่ากับ 61,145 ตัน ลดลงจากปีที่ผ่านมา ซึ่งมีผลผลิต 69,427 ตัน หรือลดลงร้อยละ 11.9 เนื่องจากมีฝนตกชุกกว่าปกติ ทำให้ต้นสับปะรดชะงักการเจริญเติบโต ไม่สามารถบังคับส่งออกผลเพื่อเก็บเกี่ยวผลผลิตได้ทันภายในปีนี้ ส่งผลให้เนื้อที่เก็บเกี่ยวลดลงจากปีที่ผ่านมา

ปริมาณผลผลิตสับปะรดปัตตาเวีย



ที่มา : ศูนย์สารสนเทศการเกษตร  
สำนักงานเศรษฐกิจการเกษตร

### ระดับราคา

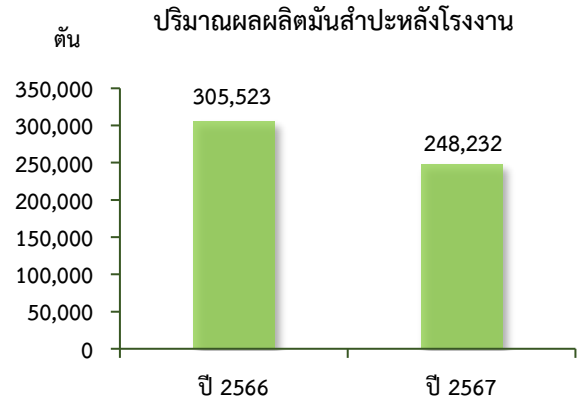
ปี 2567 ราคาสับปะรดปัตตาเวียที่เกษตรกรขายได้ เฉลี่ยกิโลกรัมละ 11.49 บาท เพิ่มขึ้นจากปีที่ผ่านมา ซึ่งมีราคาเฉลี่ยกิโลกรัมละ 8.66 บาท หรือเพิ่มขึ้นร้อยละ 32.7 เนื่องจากปริมาณผลผลิตที่ออกสู่ตลาดน้อยไม่เพียงพอต่อความต้องการของโรงงานแปรรูปที่ยังมีอย่างต่อเนื่อง ส่งผลให้ราคาปรับตัวสูงขึ้น



### ❖ มั่นสำปะหลังโรงงาน

#### ภาวะการผลิต

ผลผลิตมันสำปะหลังโรงงาน ปี 2567 เท่ากับ 248,232 ตัน ลดลงจากปีที่ผ่านมา ซึ่งมีผลผลิต 305,523 ตัน หรือลดลงร้อยละ 18.8 เนื่องจากท่อนพันธุ์มันสำปะหลังโรงงานขาดแคลน ประกอบกับฝนทิ้งช่วงนานจึงเลื่อนระยะเวลาการปลูกออกไป บางส่วนเกษตรกรเกรงจะได้รับผลกระทบจากโรคใบด่าง จึงเปลี่ยนสลับไปปลูกอ้อยโรงงาน และพืชอื่นแทน ส่งผลให้ผลผลิตลดลง



ที่มา : ศูนย์สารสนเทศการเกษตร  
สำนักงานเศรษฐกิจการเกษตร

#### ระดับราคา

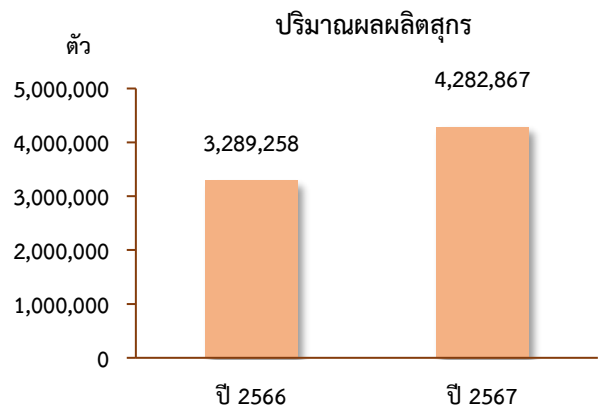
ปี 2567 ราคาสำปะหลังโรงงานที่เกษตรกรขายได้ เฉลี่ยกิโลกรัมละ 1.85 บาท ลดลงจากปีที่ผ่านมา ซึ่งมีราคาเฉลี่ยกิโลกรัมละ 2.58 หรือลดลงร้อยละ 28.3 เนื่องจากเกษตรกรบางส่วนเร่งขุดผลผลิตที่ไม่ครบอายุออกจำหน่าย ทำให้หัวมันสำปะหลังมีสิ่งเจือปนสูงและเชื้อแป้งต่ำไม่ได้คุณภาพ ประกอบกับความต้องการนำเข้าจากประเทศคู่ค้าลดลง ส่งผลให้ราคาลดลง

**4.2 สาขาปศุสัตว์** ในปี 2567 ขยายตัวร้อยละ 8.2 เนื่องจากความต้องการบริโภคสินค้าปศุสัตว์เพิ่มขึ้นตามการฟื้นตัวของเศรษฐกิจในประเทศและต่างประเทศ ประกอบกับเกษตรกรมีการบริหารจัดการฟาร์มที่ได้มาตรฐาน มีการเฝ้าระวังและควบคุมโรคอย่างเข้มงวด ส่งผลให้ปริมาณการผลิตเพิ่มขึ้น

### ❖ สุกร

#### ภาวะการผลิต

ผลผลิตสุกร ปี 2567 เท่ากับ 4,282,867 ตัว เพิ่มขึ้นจากปีที่ผ่านมา ซึ่งมีผลผลิต 3,289,258 ตัว หรือเพิ่มขึ้นร้อยละ 30.2 เนื่องจากสามารถควบคุมการแพร่ระบาดของโรคอหิวาต์แอฟริกาในสุกร (African Swine Fever) และมีการยกระดับมาตรฐาน การเลี้ยงที่เข้มงวดมากขึ้นของกรมปศุสัตว์ ส่งผลให้ผลผลิตสุกรเพิ่มขึ้น



ที่มา : สำนักงานปศุสัตว์จังหวัดราชบุรี  
ณ วันที่ 18 ธันวาคม 2567

#### ระดับราคา

ปี 2567 ราคาสุกรน้ำหนัก 100 กก.ขึ้นไป ที่เกษตรกรขายได้ เฉลี่ยกิโลกรัมละ 67.98 ลดลงจากปีที่ผ่านมา ซึ่งมีราคาเฉลี่ยกิโลกรัมละ 72.38 บาท หรือลดลงร้อยละ 6.1 เนื่องจากมีผลผลิตสุกรออกสู่ตลาดเพิ่มขึ้น ส่งผลให้ราคาที่เกษตรกรขายได้ปรับตัวลดลง

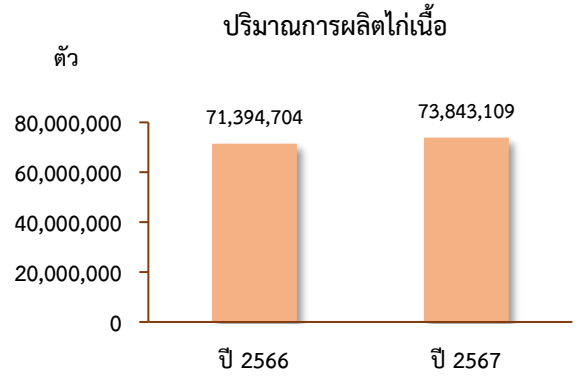




## ❖ ไม้เนื้อ

### ภาวะการผลิต

ผลผลิตไม้เนื้อ ปี 2567 เท่ากับ 73,843,109 ตัว เพิ่มขึ้นจากปีที่ผ่านมา ซึ่งมีผลผลิต 71,394,704 ตัว หรือเพิ่มขึ้นร้อยละ 3.4 เนื่องจากมีการขยายตลาดและการปรับปรุงคุณภาพผลิตภัณฑ์ให้ตรงตามมาตรฐานสากล ทำให้เป็นที่ต้องการของตลาดมากขึ้น ส่งผลให้ปริมาณการผลิตเพิ่มขึ้น



ที่มา : สำนักงานปศุสัตว์จังหวัดราชบุรี  
ณ วันที่ 18 ธันวาคม 2567

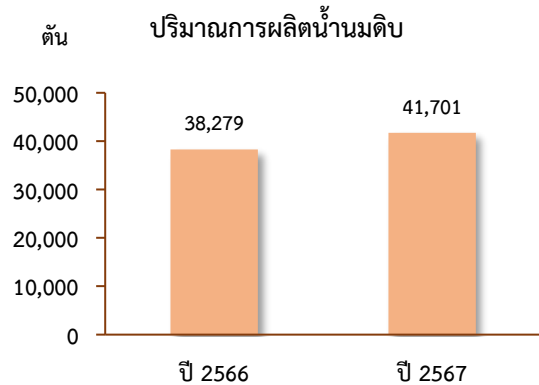
### ระดับราคา

ปี 2567 ราคาไม้เนื้อที่เกษตรกรขายได้ เฉลี่ยกิโลกรัมละ 42.92 เพิ่มขึ้นจากปีที่ผ่านมา ซึ่งมีราคาเฉลี่ย กิโลกรัมละ 41.04 บาท หรือเพิ่มขึ้นร้อยละ 4.6 เนื่องจากปริมาณผลผลิตออกสู่ตลาดอย่างต่อเนื่อง ประกอบกับต้นทุนการผลิตอยู่ในระดับสูง ส่งผลให้ราคาไม้เนื้อปรับตัวสูงขึ้น

## ❖ น้่านมดิบ

### ภาวะการผลิต

ผลผลิตน้่านมดิบ ปี 2567 เท่ากับ 41,701 ตัน จากปีที่ผ่านมา ซึ่งมีผลผลิต 38,279 ตัน หรือเพิ่มขึ้นร้อยละ 8.9 เนื่องจากจำนวนแม่โครีดนมเพิ่มขึ้น และเกษตรกรมีศักยภาพในการดูแลโคนมให้ได้ผลผลิตเพิ่มขึ้น รวมถึงราคาอยู่ในเกณฑ์ดี ส่งผลให้ปริมาณน้่านมดิบเพิ่มขึ้น



ที่มา : สำนักงานปศุสัตว์จังหวัดราชบุรี  
ณ วันที่ 18 ธันวาคม 2567

### ระดับราคา

ปี 2567 ราคาน้่านมดิบที่เกษตรกรขายได้ เฉลี่ยกิโลกรัมละ 20.96 เพิ่มขึ้นจากปีที่ผ่านมา ซึ่งมีราคาเฉลี่ยกิโลกรัมละ 20.16 บาท หรือเพิ่มขึ้นร้อยละ 4.0 เนื่องจากการปรับราคากลางรับซื้อน้่านมโคเพิ่มขึ้น ประกอบกับความต้องการบริโภคนมและผลิตภัณฑ์เพิ่มขึ้น ส่งผลให้ราคาน้่านมดิบปรับตัวสูงขึ้น

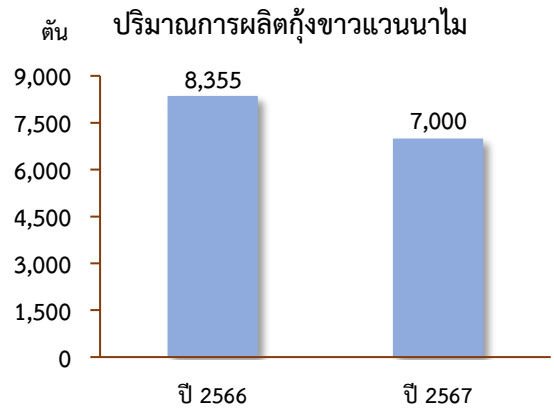


**4.3 สาขาประมง** ในปี 2567 หดตัวร้อยละ 3.9 เมื่อเทียบกับปีที่ผ่านมา เนื่องจากราคากุ้งตกต่ำ และต้นทุนการผลิตอยู่ในระดับสูง ประกอบกับความต้องการซื้อจากต่างประเทศชะลอตัวลง ส่งผลให้เกษตรกรบางส่วนปรับลดการเพาะเลี้ยงและชะลอการปล่อยลูกกุ้ง

❖ **กุ้งขาวแวนนาไม**

**ภาวะการผลิต**

ผลผลิตกุ้งขาวแวนนาไม ปี 2567 เท่ากับ 7,000 ตัน ลดลงจากปีที่ผ่านมา ซึ่งมีผลผลิต 8,355 ตัน หรือลดลงร้อยละ 16.2 เนื่องจากเกษตรกรมีการปรับเปลี่ยนรูปแบบการเลี้ยง โดยเลี้ยงรวมกับกุ้งก้ามกรามมากขึ้น ประกอบกับต้นทุนการผลิตอยู่ในระดับสูง ส่งผลให้เกษตรกรเลี้ยงน้อยลง



ที่มา : สำนักงานประมงจังหวัดราชบุรี  
ณ วันที่ 18 ธันวาคม 2567

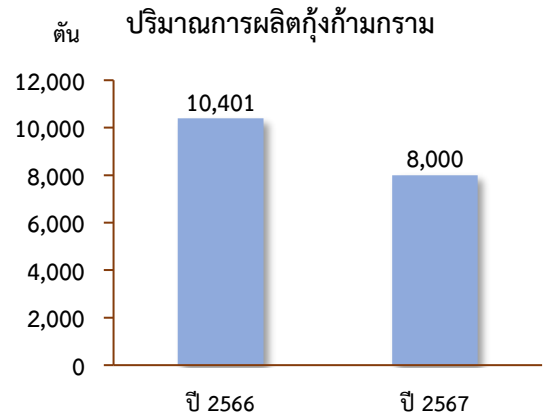
**ระดับราคา**

ปี 2567 ราคากุ้งขาวแวนนาไมที่เกษตรกรขายได้ เฉลี่ยกิโลกรัมละ 84.08 บาท เพิ่มขึ้นจากปีที่ผ่านมา ซึ่งมีราคาเฉลี่ยกิโลกรัมละ 74.75 บาท หรือเพิ่มขึ้นร้อยละ 12.5 เนื่องจากผลผลิตออกสู่ตลาดน้อย ประกอบต้นทุนการผลิตอยู่ในระดับสูง ส่งผลให้ราคากุ้งขาวแวนนาไมปรับตัวสูงขึ้น

❖ **กุ้งก้ามกราม**

**ภาวะการผลิต**

ผลผลิตกุ้งก้ามกราม ปี 2567 เท่ากับ 8,000 ตัน ลดลงจากปีที่ผ่านมา ซึ่งมีผลผลิต 10,401 ตัน หรือลดลงร้อยละ 23.1 เนื่องจากเกษตรกรมีการปรับเปลี่ยนรูปแบบการเลี้ยง โดยเลี้ยงรวมกับกุ้งขาวมากขึ้น รวมถึงขาดการพัฒนาสายพันธุ์กุ้ง ทำให้ผลผลิตออกสู่ตลาดน้อยลง



ที่มา : สำนักงานประมงจังหวัดราชบุรี  
ณ วันที่ 18 ธันวาคม 2567

**ระดับราคา**

ปี 2567 ราคากุ้งก้ามกรามที่เกษตรกรขายได้ เฉลี่ยกิโลกรัมละ 267.54 บาท เพิ่มขึ้นจากปีที่ผ่านมา ซึ่งมีราคาเฉลี่ยกิโลกรัมละ 254.33 บาท หรือเพิ่มขึ้นร้อยละ 5.2 เนื่องจากผลผลิตออกสู่ตลาดน้อย ประกอบต้นทุนการผลิตอยู่ในระดับสูง ส่งผลให้ราคากุ้งก้ามกรามปรับตัวสูงขึ้น



**4.4 สาขาบริการทางการเกษตร** ปี 2567 สาขาบริการทางการเกษตรหดตัวร้อยละ 2.4 เนื่องจากการเตรียมดินและการเก็บเกี่ยวผลผลิตตามพื้นที่เพาะปลูกและพื้นที่เก็บเกี่ยวพืชสำคัญที่ลดลง เช่น ข้าว และสับปะรดโรงงาน



**4.5 สาขาป่าไม้** ปี 2567 สาขาป่าไม้ มีอัตราการขยายตัวร้อยละ 1.3 จากกิจกรรมการปลูกป่า และการตัดไม้เศรษฐกิจขายมากขึ้น เช่น ไม้ยูคาลิปตัส ส่งผลให้สาขาป่าไม้ขยายตัวเพิ่มขึ้น

## 5. แนวโน้มเศรษฐกิจการเกษตร ปี 2568

ภาวะเศรษฐกิจการเกษตรจังหวัดราชบุรี ปี 2568 คาดว่าจะขยายตัวอยู่ในช่วงร้อยละ 0.7 – 1.7 เมื่อเทียบกับปีที่ผ่านมา โดยสาขาพืชขยายตัวอยู่ในช่วงร้อยละ 0.6 – 1.6 สาขาปศุสัตว์ขยายตัวอยู่ในช่วงร้อยละ 1.2 – 2.2 สาขาประมงขยายตัวอยู่ในช่วงร้อยละ 0.4 – 1.4 สาขาบริการทางการเกษตรขยายตัวอยู่ในช่วงร้อยละ 0.3 – 1.3 สาขาป่าไม้ขยายตัวอยู่ในช่วงร้อยละ 0.8 – 1.8 โดยรายละเอียดแต่ละสาขาการผลิต มีดังนี้

**5.1 สาขาพืช** ในปี 2568 คาดว่าจะขยายตัวอยู่ในช่วงร้อยละ 0.6 – 1.6 เนื่องจากพืชหลักที่สำคัญมีทิศทางเจริญเติบโตได้ดีโดยเฉพาะข้าว มันสำปะหลังโรงงาน และอ้อยโรงงาน เนื่องจากตลาดมีความต้องการอย่างต่อเนื่องและราคาอยู่ในเกณฑ์ดี รวมทั้งนโยบายของภาครัฐส่งเสริมให้เกษตรกรมีรายได้มากขึ้น

**5.2 สาขาปศุสัตว์** ในปี 2568 คาดว่าจะขยายตัวอยู่ในช่วงร้อยละ 1.2 – 2.2 เนื่องจากมีการบริหารจัดการฟาร์มที่ดี ประกอบกับการป้องกันโรคระบาดในสัตว์มีความเข้มงวดมากขึ้น โดยเฉพาะสุกร ไก่เนื้อ และนํ้านมดิบ และยังมีความต้องการของตลาดทั้งในและต่างประเทศอย่างต่อเนื่อง

**5.3 สาขาประมง** ในปี 2568 คาดว่าขยายตัวอยู่ในช่วงร้อยละ 0.4 – 1.4 เนื่องจากความต้องการของผู้บริโภคที่คาดว่าจะเพิ่มขึ้น ประกอบกับภาครัฐได้ดำเนินการส่งเสริม การบริโภคกุ้งทะเลในประเทศ และเร่งขับเคลื่อนอุตสาหกรรมกุ้งไทยตลอดห่วงโซ่อุปทานเพื่อแก้ไขปัญหาราคากุ้งตกต่ำ

**5.4 สาขาบริการทางการเกษตร** ในปี 2568 คาดว่าขยายตัวอยู่ในช่วงร้อยละ 0.3 – 1.3 เนื่องจากการจ้างบริการเตรียมดินและเก็บเกี่ยวผลผลิตเพิ่มขึ้น จากการเพิ่มขึ้นของเนื้อที่เพาะปลูกพืชเศรษฐกิจที่สำคัญของจังหวัด

**5.5 สาขาป่าไม้** ในปี 2568 คาดว่าจะขยายตัวอยู่ในช่วงร้อยละ 0.8 – 1.8 จากกิจกรรมการปลูกป่า และการเก็บหาผลผลิตภัณฑ์จากป่าที่เพิ่มขึ้น

หน่วย: ร้อยละ

## ตารางที่ 1 อัตราการเติบโตของผลิตภัณฑ์มวลรวมภาคเกษตร

สาขา	ปี 2567	ปี 2568
ภาคเกษตร	-2.1	0.7 - 1.7
พืช	-11.7	0.6 - 1.6
ปศุสัตว์	8.2	1.2 - 2.2
ประมง	-3.9	0.4 - 1.4
บริการทางการเกษตร	-2.4	0.3 - 1.3
ป่าไม้	1.3	0.8 - 1.8

ที่มา : สำนักงานเศรษฐกิจการเกษตรที่ 10 จังหวัดราชบุรี

## ตารางที่ 2 ผลผลิตสินค้าเกษตรที่สำคัญ (ปีปฏิทิน)

หน่วย : ตัน

สินค้า	ปี 2566	ปี 2567	อัตราการเปลี่ยนแปลง (ร้อยละ)
ข้าวนาปี	145,678	145,499	-0.1
ข้าวนาปรัง	107,535	100,441	-6.6
มะพร้าว น้ำหอม (ผล)	287,649,642	163,807,646	-43.1
อ้อยโรงงาน	1,332,415	985,682	-26.0
สับปะรดปัตตาเวีย	69,427	61,145	-11.9
มันสำปะหลังโรงงาน	305,523	248,232	-18.8
สุกร (ตัว)	3,289,258	4,282,867	30.2
ไก่เนื้อ (ตัว)	71,394,704	73,843,109	3.4
นํ้านมดิบ	38,279	41,701	8.9
กุ้งขาวแวนนาไม	8,355	7,000	-16.2
กุ้งก้ามกราม	10,401	8,000	-23.1

ที่มา : ศูนย์สารสนเทศการเกษตร สำนักงานเศรษฐกิจการเกษตรศูนย์สารสนเทศการเกษตร, สำนักงานปศุสัตว์จังหวัดราชบุรี  
สำนักงานประมงจังหวัดราชบุรี



## ตารางที่ 3 ราคาสินค้าเกษตรที่เกษตรกรขายได้

หน่วย : บาท/กิโลกรัม

สินค้า	ปี 2566	ปี 2567	อัตราการเปลี่ยนแปลง (ร้อยละ)
ข้าวเปลือกเจ้าหน้าปี ความชื้น 15 % (บาท/ตัน)	10,853.33	10,975.14	1.1
ข้าวเปลือกเจ้าหน้าปรี้ง ความชื้น 15 % (บาท/ตัน)	10,439.17	11,840.83	13.4
มะพร้าว น้ำหอม (บาท/ผล)	10.26	19.44	89.5
อ้อยโรงงาน (บาท/ตัน)	1,013.33	1,275.00	25.8
สับปะรดปัตตาเวีย	8.66	11.49	32.7
มันสำปะหลังโรงงาน	2.58	1.85	-28.3
สุกรน้ำหนัก 100 กิโลกรัมขึ้นไป	72.38	67.98	-6.1
ไก่เนื้อ	41.04	42.92	4.6
น้ำนมดิบ	20.16	20.96	4.0
กุ้งขาวแวนนาไมขนาด 70 ตัว/กิโลกรัม	74.75	84.08	12.5
กุ้งก้ามกราม	254.33	267.54	5.2

ที่มา : สำนักงานเศรษฐกิจการเกษตรที่ 10 จังหวัดราชบุรี

จัดทำโดย

สำนักงานเศรษฐกิจการเกษตรที่ 10 จังหวัดราชบุรี

เลขที่ 8 ต.หน้าเมือง อ.เมือง จ.ราชบุรี 70000

โทรศัพท์ 0-3233-7951 [WWW.ZONE10.oae.go.th](http://WWW.ZONE10.oae.go.th)