



# รายงานภาวะเศรษฐกิจการเกษตร จังหวัดสมุทรสาคร

ภาวะเศรษฐกิจการเกษตรปี 2567 และแนวโน้มปี 2568 จังหวัดสมุทรสาคร

## ROAE Outlook

ภาวะเศรษฐกิจการเกษตร

	หน้า
1. ภาพรวมเศรษฐกิจ จังหวัดสมุทรสาคร	2
2. ปัจจัยที่เกี่ยวข้องกับการผลิตภาคเกษตร	3
2.1 สถานการณ์น้ำ	
2.2 สถานการณ์ภัยธรรมชาติ และโรคแมลง ศัตรูพืชระบาด	
2.3 ราคาน้ำมัน	
3. เครื่องชี้ทางด้านเศรษฐกิจการเกษตร	4
4. ภาวะเศรษฐกิจการเกษตร ปี 2567	6
สาขาพืช	
สาขาปศุสัตว์	
สาขาประมง	
สาขาบริการทางการเกษตร	
สาขาป่าไม้	
5. แนวโน้มเศรษฐกิจการเกษตร ปี 2568	10
สาขาพืช	
สาขาปศุสัตว์	
สาขาประมง	
สาขาบริการทางการเกษตร	
สาขาป่าไม้	
ตารางที่ 1 อัตราการเติบโตของผลิตภัณฑ์ มวลรวมภาคเกษตร	10
ตารางที่ 2 ผลผลิตสินค้าเกษตรที่สำคัญ (ปีปฏิทิน)	11
ตารางที่ 3 ราคาสินค้าเกษตรที่เกษตรกร ขายได้	11

ภาวะเศรษฐกิจการเกษตร ปี 2567 หดตัวร้อยละ 10.6 เมื่อเทียบกับปีที่ผ่านมา โดยสาขาพืชหดตัวร้อยละ 10.2 สาขาประมงหดตัวร้อยละ 11.3 สาขาบริการทางการเกษตรหดตัวร้อยละ 4.2 ส่วนสาขาปศุสัตว์ขยายตัวร้อยละ 7.9 สาขาป่าไม้ขยายตัวร้อยละ 2.0 โดยมีปัจจัยที่ส่งผลกระทบต่อภาคเกษตร เช่น สภาพอากาศร้อนฝนทิ้งช่วง ปริมาณน้ำไม่เพียงพอในช่วงเพาะปลูกพืช ส่งผลกระทบต่อการเจริญเติบโตของสาขาพืชและประมง นอกจากนี้ราคาปัจจัยการผลิตที่สำคัญทั้งปุ๋ยเคมี น้ำมันเชื้อเพลิง และวัตถุดิบอาหารสัตว์ ยังอยู่ในระดับสูง ทำให้เกษตรกรบางส่วนปรับเปลี่ยนชนิดพืชที่ทำการเพาะปลูก และลดปริมาณการผลิต ซึ่งดัชนีผลผลิตสินค้าเกษตร ปี 2567 อยู่ที่ระดับ 94.9 ลดลงจากปีที่ผ่านมาซึ่งอยู่ที่ระดับ 106.7 หรือลดลงร้อยละ 11.1 ในขณะที่ดัชนีราคาที่เกษตรกรขายได้เพิ่มขึ้นร้อยละ 22.9 ส่งผลให้ดัชนีรายได้เกษตรกรเพิ่มขึ้นร้อยละ 9.3

**แนวโน้มเศรษฐกิจการเกษตร ปี 2568** คาดว่าจะขยายตัวอยู่ในช่วงร้อยละ 0.8 – 1.8 เมื่อเทียบกับปีที่ผ่านมา โดยสาขาพืชขยายตัวอยู่ในช่วงร้อยละ 1.1 – 2.1 สาขาปศุสัตว์อยู่ในช่วงร้อยละ 0.5 – 1.5 สาขาประมงขยายตัวอยู่ในช่วงร้อยละ 0.3 – 1.3 สาขาบริการทางการเกษตรขยายตัวอยู่ในช่วงร้อยละ 0.7 – 1.7 และสาขาป่าไม้ขยายตัวอยู่ในช่วงร้อยละ 0.6 – 1.6 โดยมีปัจจัยสนับสนุนที่สำคัญ ได้แก่ การดำเนินนโยบายและมาตรการของภาครัฐอย่างต่อเนื่อง มีการบริหารจัดการสินค้าเกษตรให้สอดคล้องกับความต้องการของตลาด การส่งเสริมการใช้เทคโนโลยีในการผลิต สนับสนุนการรวมกลุ่ม ทำการผลิต การแปรรูป และพัฒนาคุณภาพสินค้าเกษตรให้ได้มาตรฐานเป็นที่ยอมรับของผู้บริโภค ตลอดจนบริหารจัดการน้ำทั้งระบบ อย่างไรก็ตาม ยังมีปัจจัยเสี่ยงที่ต้องติดตามเฝ้าระวัง เช่น ความแปรปรวนของสภาพอากาศ การระบาดของโรคและแมลง อาจสร้างความเสียหายต่อผลผลิตทางการเกษตร รวมทั้งต้นทุนการผลิตที่ยังคงอยู่ในระดับสูง ส่งผลต่อกำลังซื้อของเกษตรกร

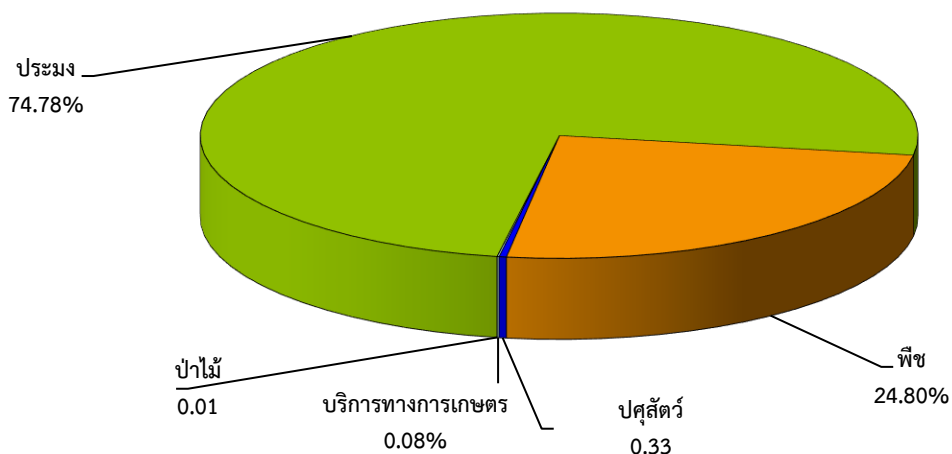


## 1. ภาพรวมเศรษฐกิจ จังหวัดสมุทรสาคร

ผลิตภัณฑ์มวลรวมจังหวัด ณ ราคาประจำปีของจังหวัดสมุทรสาคร ปี 2565 มีมูลค่า 440,303 ล้านบาท ประกอบด้วยภาคเกษตรมูลค่า 10,415 ล้านบาท และนอกภาคเกษตรมูลค่า 429,888 ล้านบาท โดยภาคเกษตรมีสาขาเกษตรกรรม การป่าไม้ และการประมง เป็นสาขาการผลิตหลักในการขับเคลื่อนเศรษฐกิจของจังหวัด คิดเป็นสัดส่วนร้อยละ 2.3 ส่วนนอกภาคเกษตรมีสัดส่วนร้อยละ 97.7 โดยมีสาขาอุตสาหกรรมการผลิตคิดเป็นสัดส่วนร้อยละ 69.5 รองลงมาด้านบริการสาขาการขนส่งและการขายปลีก การซ่อมยานยนต์และจักรยานยนต์ มีสัดส่วนร้อยละ 15.8 กิจกรรมทางการเงินและการประกันภัย มีสัดส่วนร้อยละ 2.5 สาขาการก่อสร้าง มีสัดส่วน ร้อยละ 1.4 และสาขาอื่น ๆ มีสัดส่วนรวมกันร้อยละ 8.5 (ที่มา : สำนักงานสภาพัฒนาการเศรษฐกิจและสังคมแห่งชาติ)

โครงสร้างการผลิตภาคเกษตรของจังหวัดสมุทรสาคร ปี 2567 ประกอบด้วย 5 สาขาดังนี้ สาขาประมง มีสัดส่วนมากที่สุด ร้อยละ 74.78 รองลงมาสาขาพืชร้อยละ 24.80 สาขาปศุสัตว์ร้อยละ 0.33 สาขาบริการทางการเกษตรร้อยละ 0.08 และสาขาป่าไม้ร้อยละ 0.01 ตามลำดับ

สัดส่วนผลิตภัณฑ์มวลรวมภาคเกษตร ปี 2567 จังหวัดสมุทรสาคร

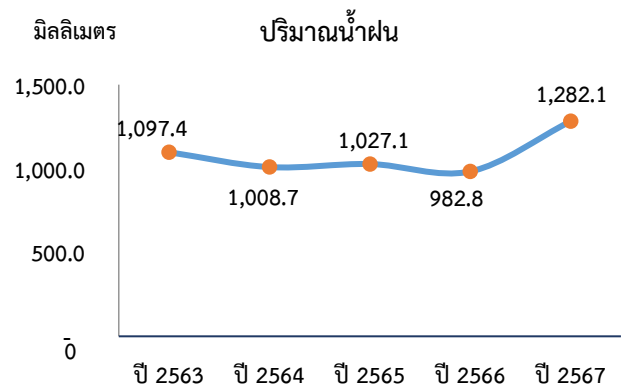


ที่มา : สำนักงานเศรษฐกิจการเกษตรที่ 10 จังหวัดราชบุรี

## 2. ปัจจัยที่เกี่ยวข้องกับการผลิตภาคเกษตร

### 2.1 สถานการณ์น้ำ

ปี 2567 ปริมาณน้ำฝนในพื้นที่จังหวัดสมุทรสาคร เฉลี่ย 1,282.1 มิลลิเมตร เพิ่มขึ้นจากช่วงเดียวกันของปีที่ผ่านมาซึ่งมีปริมาณน้ำฝน 982.8 มิลลิเมตร หรือเพิ่มขึ้นร้อยละ 30.5 ในขณะที่จำนวนวันฝนตกมีจำนวน 108 วัน เพิ่มขึ้นจากปีที่ผ่านมาซึ่งอยู่ที่ 105 วัน หรือเพิ่มขึ้นร้อยละ 2.9



ที่มา : กรมอุตุนิยมวิทยา



## 2.2 สถานการณ์ภัยธรรมชาติ และโรคแมลงศัตรูพืชระบาด

สถานการณ์ระบาดศัตรูพืชของพืชเศรษฐกิจหลัก สำนักงานเกษตรจังหวัดสมุทรสาคร ข้อมูลตามระบบรายงาน ณ พฤศจิกายน 2567 ดังนี้

1. พื้นที่เสี่ยงภัยแล้ง (พื้นที่คาดการณ์ว่าจะเสี่ยงน้ำเค็มรุกพื้นที่เกษตร) มีพื้นที่ปลูกพืช จำนวน 3 อำเภอ 15 ตำบล 43 หมู่บ้าน เกษตรกร 518 ครอบครัว รวมพื้นที่ 3,311.50 ไร่ พื้นที่เพาะเลี้ยงประมง จำนวน 2 อำเภอ 5 ตำบล เกษตรกร 13 ราย รวมพื้นที่ 82 ไร่

2. พื้นที่เสี่ยงอุทกภัย (พื้นที่การเกษตรที่คาดการณ์ว่าจะได้รับผลกระทบในช่วงฤดูฝน) พื้นที่ปลูกพืช จำนวน 3 อำเภอ 26 ตำบล 105 หมู่บ้าน รวมพื้นที่ 11,818.74 ไร่ พื้นที่เพาะเลี้ยงประมง จำนวน 2 อำเภอ 7 ตำบล 25 หมู่บ้าน รวมพื้นที่ 620 ไร่

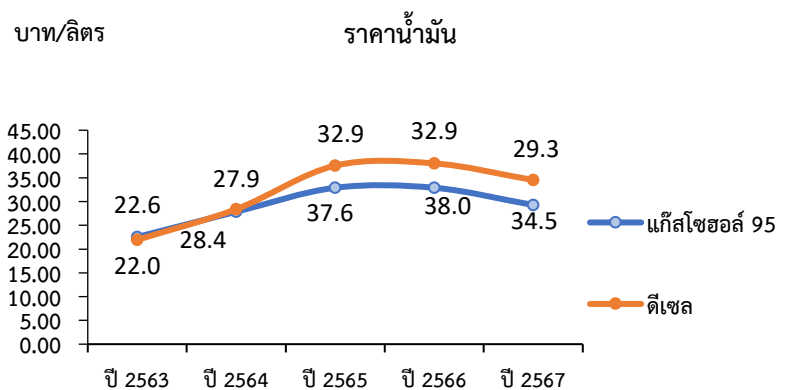
3. การเฝ้าระวังโรคและแมลงศัตรูสำคัญในมะพร้าว

- พบการระบาดของแมลงดำหนามมะพร้าว เกษตรกรได้รับผลกระทบ 16 ราย/ครัวเรือน รวมพื้นที่ 17 ไร่
- พบการระบาดของหนอนหัวดำมะพร้าว เกษตรกรได้รับผลกระทบ 150 ราย/ครัวเรือน รวมพื้นที่ 426.50 ไร่
- พบการระบาดของด้วงแรดมะพร้าว เกษตรกรได้รับผลกระทบ 109 ราย/ครัวเรือน รวมพื้นที่ 252 ไร่
- พบการระบาดของไรศัตรูมะพร้าว เกษตรกรได้รับผลกระทบ 13 ราย/ครัวเรือน รวมพื้นที่ 25 ไร่

โดยมีเจ้าหน้าที่ที่เกี่ยวข้องลงพื้นที่ติดตามสถานการณ์ พร้อมทั้งดำเนินการช่วยเหลือเกษตรกร และให้คำแนะนำข้อปฏิบัติตามหลักวิชาการ และสนับสนุนเชื้อราบีวเวอร์เรียพร้อมใช้แล้ว

## 2.3 ราคาน้ำมัน

ปี 2567 น้ำมันแก๊สโซฮอล์ 95 ของจังหวัดสมุทรสาคร มีราคาเฉลี่ยลิตรละ 34.5 บาท ลดลงจากปีที่ผ่านมา ซึ่งมีราคาเฉลี่ยลิตรละ 38.0 บาทหรือลดลงร้อยละ 9.2 ขณะที่น้ำมันดีเซลเฉลี่ยลิตรละ 29.3 บาท ลดลงจากปีที่ผ่านมา ซึ่งมีราคาเฉลี่ยลิตรละ 32.9 บาท หรือลดลงร้อยละ 10.9 เนื่องจากราคาน้ำมันดิบปรับตัวลดลง จากความกังวลเกี่ยวกับอุปสงค์ทั่วโลกที่อ่อนแอ โดยเฉพาะตัวเลขเศรษฐกิจจากจีน ซึ่งเป็นผู้นำเข้าน้ำมันดิบอันดับหนึ่งของโลก จากความต้องการใช้น้ำมันในประเทศที่ลดลง ส่งผลให้ราคาน้ำมันปรับตัวลดลง



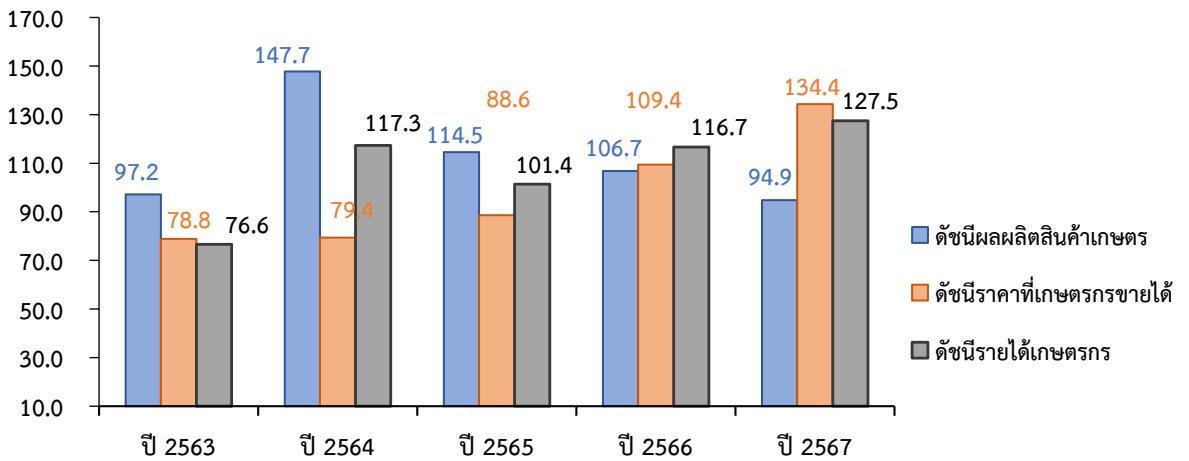
ที่มา : บริษัท ปตท. จำกัด (มหาชน)



### 3. เครื่องชี้ทางด้านเศรษฐกิจการเกษตร

3.1 ดัชนีผลผลิตสินค้าเกษตร ในปี 2567 อยู่ที่ระดับ 94.9 ลดลงร้อยละ 11.1 จากปีที่ผ่านมา ซึ่งอยู่ที่ระดับ 106.7 ส่วนดัชนีราคาที่ใช้เกษตรกรขายได้ อยู่ที่ระดับ 134.4 เพิ่มขึ้นร้อยละ 22.9 จากปีที่ผ่านมา ซึ่งอยู่ที่ระดับ 109.4 ส่งผลให้ดัชนีรายได้เกษตรกรอยู่ที่ระดับ 127.5 เพิ่มขึ้นร้อยละ 9.3 จากปีที่ผ่านมา ซึ่งอยู่ที่ระดับ 116.7

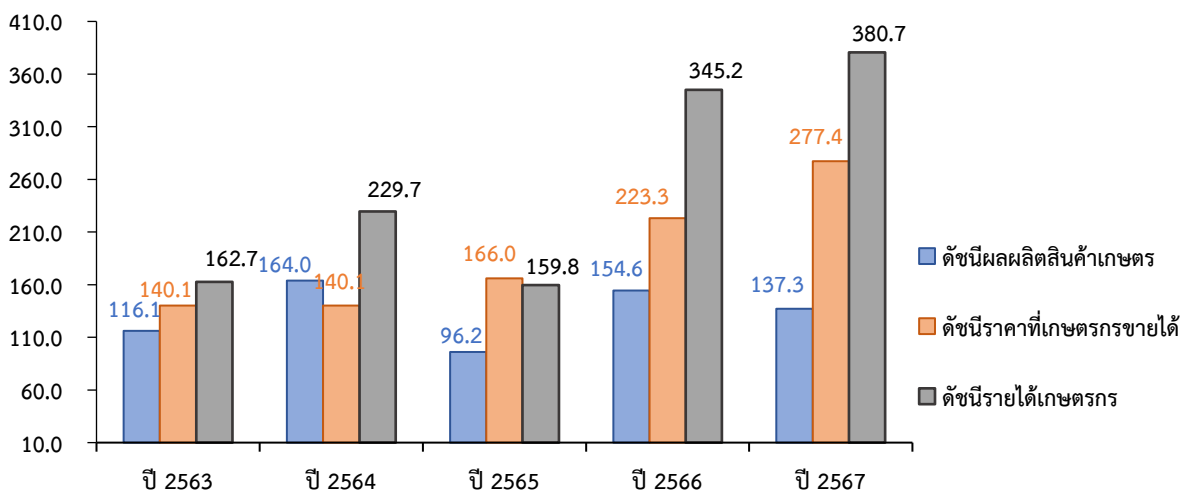
ดัชนีผลผลิตสินค้าเกษตร ดัชนีราคาที่ใช้เกษตรกรขายได้ และดัชนีรายได้เกษตรกร



ที่มา : สำนักงานเศรษฐกิจการเกษตรที่ 10 ราชบุรี

3.2 ดัชนีผลผลิตสาขาพืช ในปี 2567 อยู่ที่ระดับ 137.3 ลดลงร้อยละ 11.2 จากปีที่ผ่านมา ซึ่งอยู่ที่ระดับ 154.6 ขณะที่ดัชนีราคาสินค้าพืชที่ใช้เกษตรกรขายได้ อยู่ที่ระดับ 277.4 เพิ่มขึ้นร้อยละ 24.2 จากปีที่ผ่านมา ซึ่งอยู่ที่ระดับ 223.3 ส่งผลให้ดัชนีรายได้เกษตรกรสาขาพืชอยู่ที่ระดับ 380.7 เพิ่มขึ้นร้อยละ 10.3 จากปีที่ผ่านมา ซึ่งอยู่ที่ระดับ 345.2

ดัชนีผลผลิตสินค้าเกษตร ดัชนีราคาที่ใช้เกษตรกรขายได้ และดัชนีรายได้เกษตรกร สาขาพืช

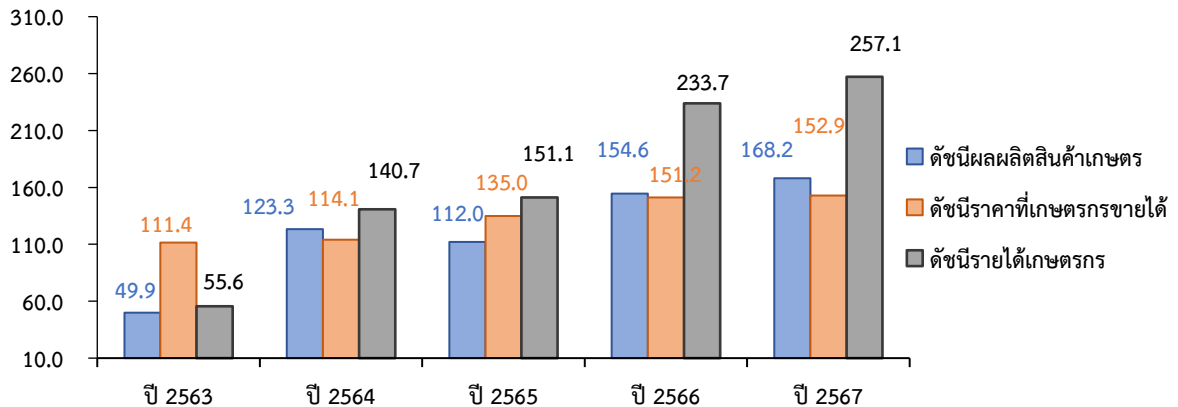


ที่มา : สำนักงานเศรษฐกิจการเกษตรที่ 10 ราชบุรี



3.3 ดัชนีผลผลิตสาขาปศุสัตว์ ในปี 2567 อยู่ที่ระดับ 168.2 ลดลงร้อยละ 8.8 จากปีที่ผ่านมา ซึ่งอยู่ที่ระดับ 154.6 ขณะที่ดัชนีราคาสินค้าปศุสัตว์ที่เกษตรกรขายได้อยู่ที่ระดับ 152.9 เพิ่มขึ้นร้อยละ 1.1 จากปีที่ผ่านมาซึ่งอยู่ที่ระดับ 151.2 ส่วนดัชนีรายได้เกษตรกรสาขาปศุสัตว์อยู่ที่ระดับ 257.1 เพิ่มขึ้นร้อยละ 10.0 จากปีที่ผ่านมาซึ่งอยู่ที่ระดับ 233.7

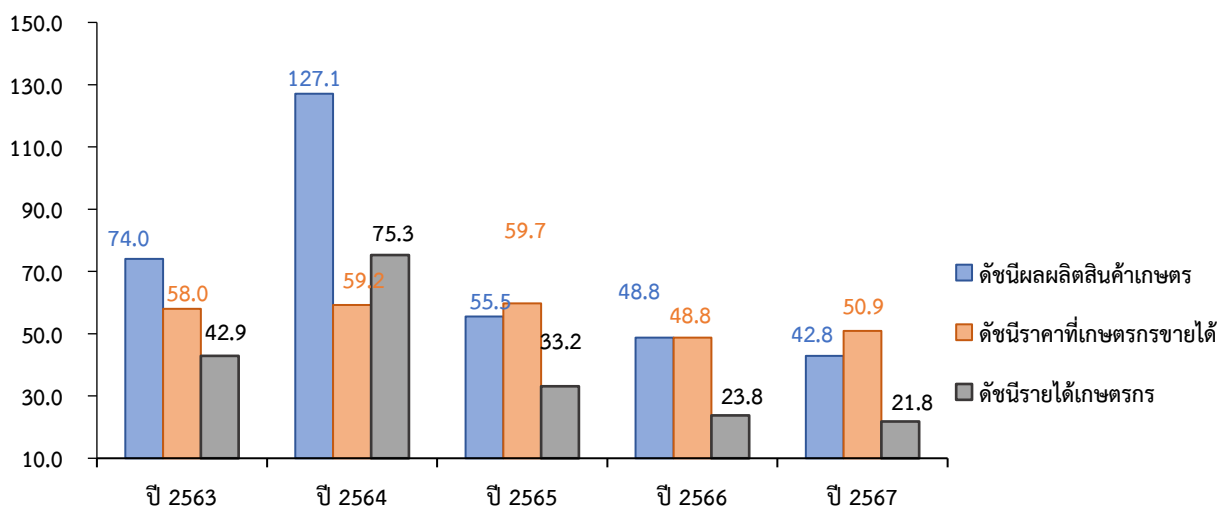
ดัชนีผลผลิตสินค้าเกษตร ดัชนีราคาที่เกษตรกรขายได้ และดัชนีรายได้เกษตรกร สาขาปศุสัตว์



ที่มา : สำนักงานเศรษฐกิจการเกษตรที่ 10 ราชบุรี

3.4 ดัชนีผลผลิตสาขาประมง ในปี 2567 อยู่ที่ระดับ 42.8 ลดลงร้อยละ 12.3 จากปีที่ผ่านมา ซึ่งอยู่ที่ระดับ 48.8 ขณะที่ดัชนีราคาสินค้าประมงที่เกษตรกรขายได้อยู่ที่ระดับ 50.9 เพิ่มขึ้นร้อยละ 4.3 จากปีที่ผ่านมา ซึ่งอยู่ที่ระดับ 48.8 ส่วนดัชนีรายได้เกษตรกรสาขาประมงอยู่ที่ระดับ 21.8 หรือลดลงร้อยละ 8.4 จากปีที่ผ่านมา ซึ่งอยู่ที่ระดับ 23.8

ดัชนีผลผลิตสินค้าเกษตร ดัชนีราคาที่เกษตรกรขายได้ และดัชนีรายได้เกษตรกร สาขาประมง



ที่มา : สำนักงานเศรษฐกิจการเกษตรที่ 10 ราชบุรี



#### 4. ภาวะเศรษฐกิจการเกษตร ปี 2567

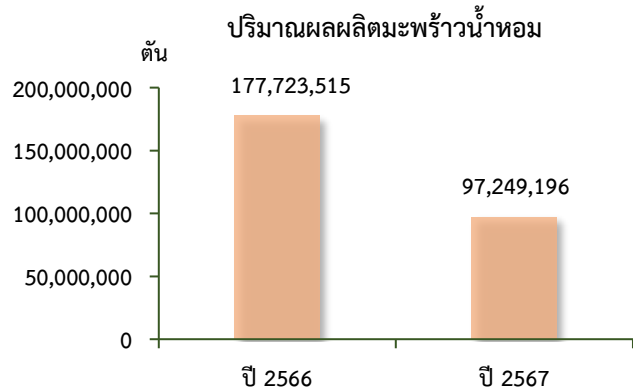
ภาวะเศรษฐกิจการเกษตรของจังหวัดสมุทรสาคร ในปี 2567 หดตัวร้อยละ 10.6 เมื่อเทียบกับปีที่ผ่านมา เนื่องจากสภาพอากาศไม่เอื้ออำนวย ปริมาณน้ำไม่เพียงพอสำหรับการเพาะปลูกพืช เลี้ยงสัตว์ และทำประมง ประกอบกับปัจจัยการผลิตสูงขึ้น ไม่จูงใจให้เกษตรกรขยายการผลิตเพิ่ม โดยมีรายละเอียดแต่ละสาขา ดังนี้

**4.1 สาขาพืช** ในปี 2567 หดตัวร้อยละ 10.2 เมื่อเทียบกับปีที่ผ่านมา โดยผลผลิตพืชที่สำคัญลดลง ได้แก่ ข้าว มะพร้าว น้ำหอม กล้วยไม้ และมะนาว เนื่องจากสภาพอากาศแล้ง ฝนทิ้งช่วง ปริมาณน้ำมีไม่เพียงพอต่อการเพาะปลูก รวมทั้งต้นทุนการผลิตสูงขึ้น ส่งผลให้ผลผลิตลดลง

##### ❖ มะพร้าว น้ำหอม

###### ภาวะการผลิต

ผลผลิตมะพร้าว น้ำหอม ปี 2567 เท่ากับ 97,249,196 ผล ลดลงจากปีที่ผ่านมา ซึ่งมีผลผลิต 177,723,515 ตัน หรือลดลงร้อยละ 45.3 เนื่องจากสภาพอากาศแห้งแล้ง ฝนทิ้งชว่งยาวนาน ทำให้มะพร้าว ออกจั่นติดผลไม่สมบูรณ์ ประกอบกับประสบปัญหาแมลงศัตรูพืชระบาด ส่งผลให้ผลผลิตลดลง



ที่มา : สำนักงานเกษตรจังหวัดสมุทรสาคร  
ณ วันที่ 18 ธันวาคม 2567

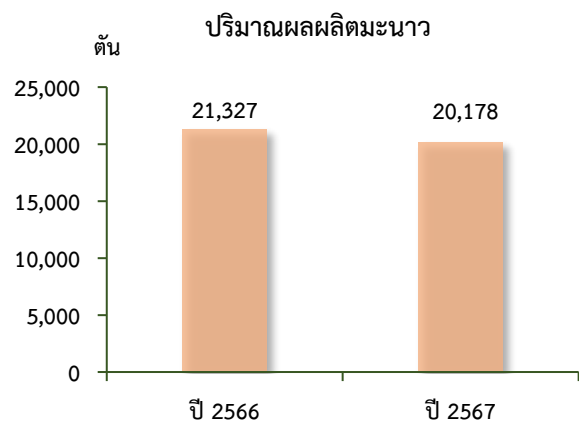
###### ระดับราคา

ปี 2567 ราคามะพร้าว น้ำหอมที่เกษตรกรขายได้ เฉลี่ยผลละ 18.72 บาท เพิ่มขึ้นจากปีที่ผ่านมา ซึ่งมีราคาเฉลี่ยผลละ 11.21 หรือเพิ่มขึ้นร้อยละ 67.0 เนื่องจากผลผลิตออกสู่ตลาดน้อย ความต้องการของตลาดมีอย่างต่อเนื่องส่งผลให้ราคาปรับตัวเพิ่มขึ้น

##### ❖ มะนาว

###### ภาวะการผลิต

ผลผลิตมะนาว ปี 2567 เท่ากับ 20,178 ตัน ลดลงจากปีที่ผ่านมา ซึ่งมีผลผลิต 21,327 ตัน หรือลดลงร้อยละ 5.4 เนื่องจากพื้นที่การผลิตลดลง ประกอบกับสภาพอากาศไม่เอื้ออำนวยต่อการเจริญเติบโต ส่งผลให้ผลผลิตลดลง



ที่มา : สำนักงานเกษตรจังหวัดสมุทรสาคร  
ณ วันที่ 18 ธันวาคม 2567

###### ระดับราคา

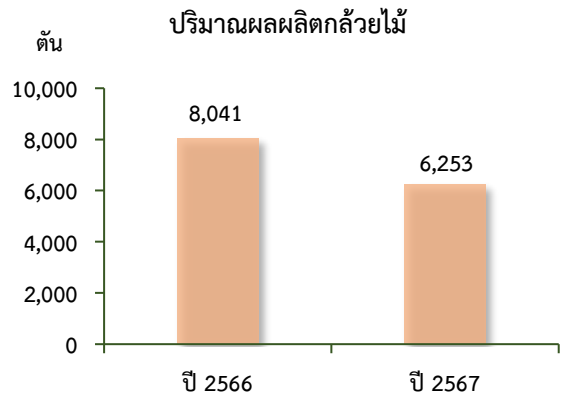
ปี 2567 ราคามะนาวที่เกษตรกรขายได้ เฉลี่ยกิโลกรัมละ 54.37 บาท ลดลงจากปีที่ผ่านมา ซึ่งมีราคาเฉลี่ย กิโลกรัมละ 72.89 หรือลดลงร้อยละ 25.4 เนื่องจากความต้องการบริโภคลดลงเมื่อเทียบกับปีที่ผ่านมา โดยเฉพาะในช่วงที่ผลผลิตออกสู่ตลาดมากที่สุด เกษตรกรไม่สามารถระบายสินค้าได้ทัน ประกอบกับตลาดรับซื้อผลผลิตในราคาที่ลดลง ส่งผลให้ภาพรวมทั้งปีราคามะนาวลดลง



## ❖ กล้วยไม้

### ภาวะการผลิต

ผลผลิตกล้วยไม้ ปี 2567 เท่ากับ 6,253 ตัน ลดลงจากปีที่ผ่านมา ซึ่งมีผลผลิต 8,041 ตัน หรือลดลงร้อยละ 22.2 เนื่องจากสภาพอากาศแปรปรวน ไม่เอื้ออำนวยต่อผลผลิต ประกอบพื้นที่การผลิตลดลงและพบศัตรูพืชรบกวนทำให้การติดดอกกล้วยไม้ลดลง



ที่มา : สำนักงานเกษตรจังหวัดสมุทรสาคร  
ณ วันที่ 18 ธันวาคม 2567

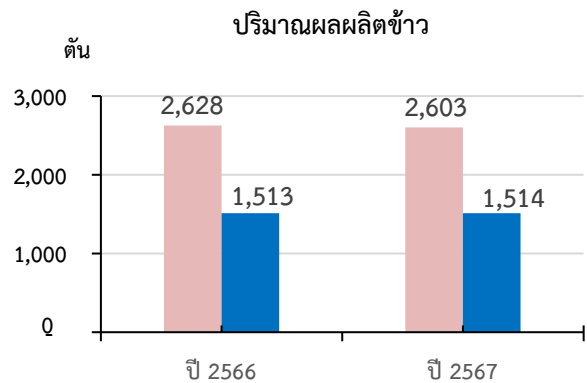
### ระดับราคา

ปี 2567 ราคากล้วยไม้ที่เกษตรกรขายได้ เฉลี่ยกิโลกรัมละ 111.07 บาท ลดลงจากปีที่ผ่านมา ซึ่งมีราคาเฉลี่ยกิโลกรัมละ 113.85 หรือลดลงร้อยละ 2.4 เนื่องจากกล้วยไม้ไม่สมบูรณ์มีโรคและแมลงรบกวน ประกอบกับไทยส่งออกได้น้อยลง ต้องขายในประเทศมากขึ้น ส่งผลให้ราคาปรับตัวลดลง

## ❖ ข้าว

### ภาวะการผลิต

ผลผลิตข้าวรวม ปี 2567 เท่ากับ 4,117 ตัน โดยเป็นข้าวนาปี 2,603 ตัน และข้าวนาปรัง 1,514 ตัน ลดลงจากปีที่ผ่านมา ซึ่งมีผลผลิต 4,141 ตัน หรือลดลงร้อยละ 0.6 เนื่องจากปริมาณน้ำไม่เพียงพอในช่วงการเจริญเติบโต และสภาพอากาศแปรปรวน มีวัชพืชมากมีข้าวดีด ส่งผลให้ผลผลิตลดลง



ที่มา : ศูนย์สารสนเทศการเกษตร  
สำนักงานเศรษฐกิจการเกษตร

### ระดับราคา

ปี 2567 ราคาข้าวเปลือกที่เกษตรกรขายได้ ณ ความชื้น 15% โดยข้าวนาปี เฉลี่ยตันละ 10,778.48 บาท ลดลงจากปีที่ผ่านมา ซึ่งมีราคาเฉลี่ยตันละ 10,973.33 หรือลดลงร้อยละ 1.8 ส่วนข้าวนาปรังราคาเฉลี่ยตันละ 10,909.17 บาท เพิ่มขึ้นจากปีที่ผ่านมา ซึ่งมีราคาเฉลี่ยตันละ 9,875.50 หรือเพิ่มขึ้นร้อยละ 10.5 เนื่องจากผู้บริโภคทั้งในและต่างประเทศมีความต้องการอย่างต่อเนื่อง ประกอบกับมีปริมาณผลผลิตออกสู่ตลาดลดลง ส่งผลให้ราคาข้าวนาปรังปรับตัวสูงขึ้น



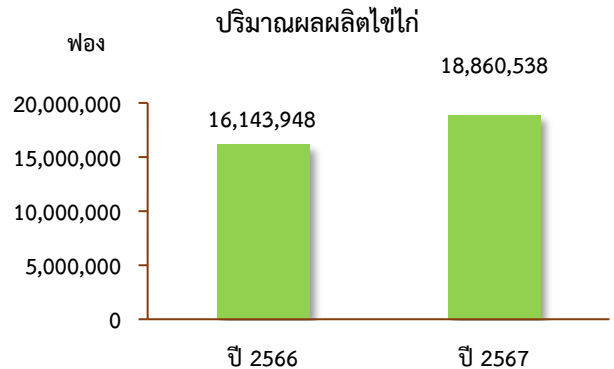


**4.2 สาขาปศุสัตว์** ปี 2567 ขยายตัวร้อยละ 7.2 เมื่อเทียบกับปีที่ผ่านมา เนื่องจากความต้องการบริโภคสินค้าปศุสัตว์เพิ่มขึ้นตามการฟื้นตัวของเศรษฐกิจในประเทศและต่างประเทศ ประกอบกับเกษตรกรมีการบริหารจัดการฟาร์มที่ได้มาตรฐานมีการเฝ้าระวังและควบคุมโรคอย่างเข้มงวด ส่งผลให้ปริมาณการผลิตเพิ่มขึ้น

❖ **ไข่ไก่**

**ภาวะการผลิต**

ผลผลิตไข่ไก่ ปี 2567 เท่ากับ 18,860,538 ฟอง เพิ่มขึ้นจากปีที่ผ่านมา ซึ่งมีผลผลิต 16,143,948 ฟอง หรือเพิ่มขึ้นร้อยละ 16.8 เนื่องจากความต้องการของผู้บริโภคอย่างต่อเนื่อง เกษตรกรจึงเลี้ยงอย่างต่อเนื่องโดยไม่พักเล้า ประกอบกับราคาอยู่ในเกณฑ์ดี ส่งผลให้ผลผลิตออกสู่ตลาดเพิ่มขึ้น



ที่มา : สำนักงานปศุสัตว์จังหวัดสมุทรสาคร  
ณ วันที่ 18 ธันวาคม 2567

**ระดับราคา**

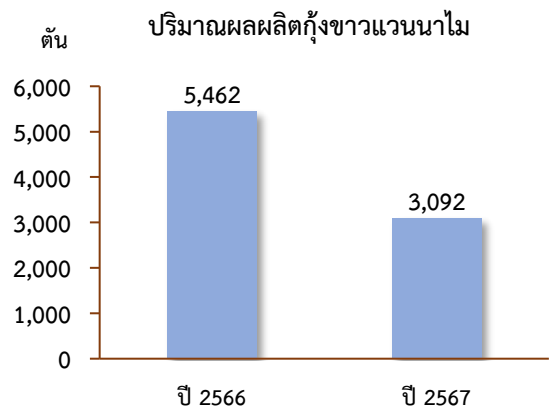
ปี 2567 ราคาไข่ไก่ที่เกษตรกรขายได้ เฉลี่ยฟองละ 4.07 บาท เพิ่มขึ้นจากปีที่ผ่านมา ซึ่งมีราคาเฉลี่ยฟองละ 4.03 บาท หรือเพิ่มขึ้นร้อยละ 1.0 เนื่องจากต้นทุนการผลิตที่อยู่ในระดับสูง ทำให้มีการปรับขึ้นราคาไข่ไก่ให้สอดคล้องกับต้นทุนการผลิต ส่งผลให้ราคาไข่ไก่สูงขึ้น

**4.3 สาขาประมง** ปี 2567 หดตัวร้อยละ 11.3 เมื่อเทียบกับปีที่ผ่านมา โดยกุ้งขาวแวนนาไม ปลานิล และปลาดุก ผลผลิตลดลง เนื่องจากต้นทุนการผลิตสูงขึ้น และราคาลดลงไม่คุ้มทุนทำให้เกษตรกรลดการเลี้ยงลง

❖ **กุ้งขาวแวนนาไม**

**ภาวะการผลิต**

ผลผลิตกุ้งขาวแวนนาไม ปี 2567 เท่ากับ 3,092 ตัน ลดลงจากปีที่ผ่านมา ซึ่งมีผลผลิต 5,462 ตัน หรือลดลงร้อยละ 43.4 เนื่องจากต้นทุนการผลิตสูง ประกอบกับราคาลดลงไม่จูงใจให้เกษตรกรขยายการผลิตเพิ่ม รวมทั้งความต้องการกุ้งขาวของไทยจากประเทศคู่ค้าลดลง ส่งผลให้กุ้งขาวออกสู่ตลาดลดลง



ที่มา : สำนักงานประมงจังหวัดสมุทรสาคร  
ณ วันที่ 18 ธันวาคม 2567

**ระดับราคา**

ปี 2567 ราคากุ้งขาวแวนนาไมที่เกษตรกรขายได้ เฉลี่ยกิโลกรัมละ 87.00 เพิ่มขึ้นจากปีที่ผ่านมา ซึ่งมีราคาเฉลี่ยกิโลกรัมละ 73.33 บาท หรือเพิ่มขึ้นร้อยละ 18.6 เนื่องจากผลผลิตออกสู่ตลาดน้อย ประกอบกับต้นทุนการผลิตอยู่ในระดับสูง ส่งผลให้ราคากุ้งขาวแวนนาไมปรับตัวสูงขึ้น

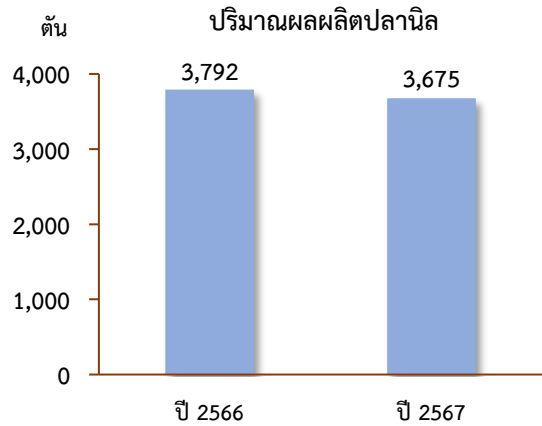




## ❖ ปทานิล

### ภาวะการผลิต

ผลผลิตปทานิล ปี 2567 รวม 3,675 ตัน ลดลงจากปีที่ผ่านมา ซึ่งมีผลิตรวม 3,792 ตัน หรือลดลงร้อยละ 3.1 เนื่องจากพื้นที่การเลี้ยงลดลง เกษตรกรปรับเปลี่ยนรูปแบบการใช้พื้นที่ไปทำอย่างอื่นแทน และบางรายไม่มีการต่อสัญญาการเช่าที่ดิน ส่งผลให้ผลผลิตออกสู่ตลาดลดลง



ที่มา : สำนักงานประมงจังหวัดสมุทรสาคร  
ณ วันที่ 18 ธันวาคม 2567

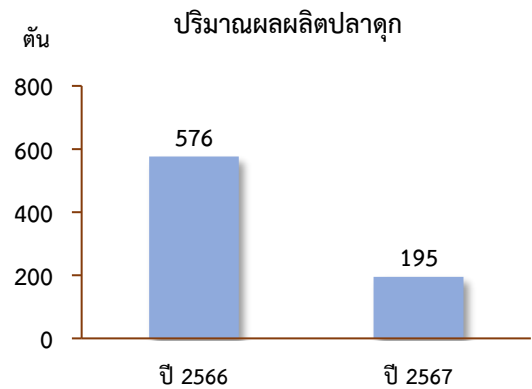
### ระดับราคา

ปี 2567 ราคาปทานิลที่เกษตรกรขายได้ เฉลี่ยกิโลกรัมละ 49.27 เพิ่มขึ้นจากปีที่ผ่านมา ซึ่งมีราคาเฉลี่ย กิโลกรัมละ 44.01 หรือเพิ่มขึ้นร้อยละ 12.0 เนื่องจากผลผลิตออกสู่ตลาดน้อย ประกอบกับความต้องการบริโภคเพิ่มขึ้น และราคาสูงขึ้นตามต้นทุนการผลิต

## ❖ ปลาตุ๊ก

### ภาวะการผลิต

ผลผลิตปลาตุ๊ก ปี 2567 เท่ากับ 195 ตัน ลดลงจากปีที่ผ่านมา ซึ่งมีผลผลิต 576 หรือลดลงร้อยละ 66.1 เนื่องจากพื้นที่การเลี้ยงลดลง ประกอบกับความต้องการของผู้บริโภคลดลง และบางรายไม่มีการต่อสัญญาการเช่าที่ดิน ส่งผลให้ผลผลิตออกสู่ตลาดลดลง



ที่มา : สำนักงานประมงจังหวัดสมุทรสาคร  
ณ วันที่ 18 ธันวาคม 2567

### ระดับราคา

ปี 2567 ราคาปลาตุ๊กที่เกษตรกรขายได้ เฉลี่ยกิโลกรัมละ 45.31 เพิ่มขึ้นจากปีที่ผ่านมา ซึ่งมีราคาเฉลี่ย กิโลกรัมละ 43.80 หรือเพิ่มขึ้นร้อยละ 3.4 เนื่องจากราคาปรับตัวสูงขึ้นตามต้นทุนการผลิต



**4.4 สาขาบริการทางการเกษตร** ปี 2567 อัตราการเติบโต สาขาบริการทางการเกษตรหดตัวร้อยละ 4.2 จากการจ้างบริการเตรียมดินและบริการเก็บเกี่ยวลดลง ในพื้นที่ปลูกข้าว รวมทั้งการจ้างตักเลนในร่องสวนมะพร้าว น้ำหอม และการจัดการในบ่อกุ้ง



**4.5 สาขาป่าไม้** ปี 2567 สาขาป่าไม้ มีอัตราการขยายตัว ร้อยละ 2.0 เนื่องจากกิจกรรมปลูกป่าทั้งป่าธรรมชาติ และป่าเศรษฐกิจ เช่น ป่าโกงกาง เพิ่มขึ้น ส่งผลให้สาขาป่าไม้ขยายตัวเพิ่มขึ้น



## 5. แนวโน้มเศรษฐกิจการเกษตร ปี 2568

ภาวะเศรษฐกิจการเกษตรของจังหวัดสมุทรสาคร ในปี 2568 คาดว่าจะขยายตัวอยู่ในช่วงร้อยละ 0.8 – 1.8 เมื่อเทียบกับปีที่ผ่านมา โดยสาขาพืชขยายตัวอยู่ในช่วงร้อยละ 1.1 – 2.1 สาขาปศุสัตว์ขยายตัวอยู่ในช่วงร้อยละ 0.5 – 1.5 สาขาประมงขยายตัวอยู่ในช่วงร้อยละ 0.3 – 1.3 สาขาบริการทางการเกษตรขยายตัวอยู่ในช่วงร้อยละ 0.7 – 1.7 และสาขาป่าไม้ขยายตัวอยู่ในช่วงร้อยละ 0.6 – 1.6 ทั้งนี้เป็นไปตามปัจจัยบวกที่เป็นแรงสนับสนุนให้ภาคเกษตรเติบโตอย่างต่อเนื่อง อย่างไรก็ตามยังมีความแปรปรวนของสภาพอากาศ ซึ่งอาจส่งผลกระทบต่อปริมาณผลผลิตสินค้าเกษตร โดยรายละเอียดแต่ละสาขาการผลิต มีดังนี้

**5.1 สาขาพืช** ในปี 2568 คาดว่าขยายตัวอยู่ในช่วงร้อยละ 1.1 – 2.1 เนื่องจากผลผลิตคาดว่าจะออกสู่ตลาดมากกว่าปีที่ผ่านมา รวมทั้งราคาอยู่ในเกณฑ์ดี การส่งออกมีแนวโน้มเพิ่มขึ้น

**5.2 สาขาปศุสัตว์** ในปี 2568 คาดว่าขยายตัวอยู่ในช่วงร้อยละ 0.5 – 1.5 จากการบริหารจัดการฟาร์มที่ดี ประกอบกับกรมปศุสัตว์ร่วมมือกับเกษตรกรในการควบคุมอย่างเข้มงวด

**5.3 สาขาประมง** ในปี 2568 คาดว่าขยายตัวอยู่ในช่วงร้อยละ 0.3 – 1.3 เนื่องจากความต้องการทั้งในและต่างประเทศมีอย่างต่อเนื่อง และเกษตรกรบริหารจัดการฟาร์มที่ดีทำให้เกษตรกรขยายพื้นที่เลี้ยงเพิ่มขึ้น

**5.4 สาขาบริการทางการเกษตร** ในปี 2568 คาดว่าขยายตัวอยู่ในช่วงร้อยละ 0.7 – 1.7 เนื่องจากการจ้างบริการเตรียมดินและเก็บเกี่ยวพืชเศรษฐกิจที่สำคัญของจังหวัดเพิ่มขึ้น

**5.5 สาขาป่าไม้** ในปี 2568 คาดว่าขยายตัวอยู่ในช่วงร้อยละ 0.6 – 1.6 เนื่องจากการปลูกป่าธรรมชาติป่าโกงกาง เพิ่มมากขึ้น

### ตารางที่ 1 อัตราการเติบโตของผลิตภัณฑ์มวลรวมภาคเกษตร

หน่วย: ร้อยละ

สาขา	ปี 2567	ปี 2568
ภาคเกษตร	-10.6	0.8 – 1.8
พืช	-10.2	1.1 – 2.1
ปศุสัตว์	7.9	0.5 – 1.5
ประมง	-11.3	0.3 – 1.3
บริการทางการเกษตร	-4.2	0.7 – 1.7
ป่าไม้	2.0	0.6 – 1.6

ที่มา : สำนักงานเศรษฐกิจการเกษตรที่ 10 จังหวัดราชบุรี



## ตารางที่ 2 ผลผลิตสินค้าเกษตรที่สำคัญ (ปีปฏิทิน)

หน่วย : ตัน

รายการ	ปี 2566	ปี 2567	อัตราการเปลี่ยนแปลง (ร้อยละ)
ข้าวนาปี	2,628	2,603	-1.0
ข้าวนาปรัง	1,513	1,514	0.1
กล้วยไม้	8,041	6,253	-22.2
มะพร้าวน้ำหอม (ผล)	177,723,515	97,249,196	-45.3
มะนาว	21,327	20,178	-5.4
ไข่ไก่ (ฟอง)	16,143,948	18,860,538	16.8
กุ้งขาวแวนนาไม	5,462	3,092	-43.4
ปลานิล	3,792	3,675	-3.1
ปลาดุก	576	195	-66.1

ที่มา : ศูนย์สารสนเทศการเกษตร สำนักงานเศรษฐกิจการเกษตร, สำนักงานเกษตรจังหวัดสมุทรสาคร, สำนักงานประมงจังหวัดสมุทรสาคร  
สำนักงานปศุสัตว์จังหวัดสมุทรสาคร

## ตารางที่ 3 ราคาสินค้าเกษตรที่เกษตรกรขายได้

หน่วย : บาท/กิโลกรัม

รายการ	ปี 2566	ปี 2567	อัตราการเปลี่ยนแปลง (ร้อยละ)
ข้าวเปลือกเจ้านาปี ความชื้น 15% (บาท/ตัน)	10,973.33	10,778.48	-1.8
ข้าวเปลือกเจ้านาปรัง ความชื้น 15% (บาท/ตัน)	9,875.50	10,909.17	10.5
กล้วยไม้	113.85	111.07	-2.4
มะพร้าวน้ำหอม (บาท/ผล)	11.21	18.72	67.0
มะนาว	72.89	54.37	-25.4
ไข่ไก่ (บาท/ฟอง)	4.03	4.07	1.0
กุ้งขาวแวนนาไมขนาด 70 ตัว/กก.	73.33	87.00	18.6
ปลานิล	44.01	49.27	12.0
ปลาดุก	43.8	45.31	3.4

ที่มา : สำนักงานเศรษฐกิจการเกษตรที่ 10 จังหวัดราชบุรี

จัดทำโดย

สำนักงานเศรษฐกิจการเกษตรที่ 10 จังหวัดราชบุรี

เลขที่ 8 ต.หน้าเมือง อ.เมือง จ.ราชบุรี 70000

โทรศัพท์ 0-3233-7951 WWW.ZONE10.oae.go.th