



รายงานภาวะเศรษฐกิจการเกษตร จังหวัดสมุทรสงคราม

ภาวะเศรษฐกิจการเกษตรปี 2567 และแนวโน้มปี 2568 จังหวัดสมุทรสงคราม

ROAE Outlook

ภาวะเศรษฐกิจการเกษตร

	หน้า
1. ภาพรวมเศรษฐกิจจังหวัดสมุทรสงคราม	2
2. ปัจจัยที่เกี่ยวข้องกับการผลิตภาคเกษตร	2
2.1 สถานการณ์น้ำ	
2.2 สถานการณ์ภัยธรรมชาติ และโรคแมลงศัตรูพืชระบาด	
2.3 ราคาน้ำมัน	
3. เครื่องชี้ทางด้านเศรษฐกิจการเกษตร	3
4. ภาวะเศรษฐกิจการเกษตรปี 2567	6
สาขาพืช	
สาขาปศุสัตว์	
สาขาประมง	
สาขาบริการทางการเกษตร	
สาขาป่าไม้	
5. แนวโน้มเศรษฐกิจการเกษตรปี 2568	10
สาขาพืช	
สาขาปศุสัตว์	
สาขาประมง	
สาขาบริการทางการเกษตร	
สาขาป่าไม้	
ตารางที่ 1 อัตราการเติบโตของผลิตภัณฑ์มวลรวมภาคเกษตร	11
ตารางที่ 2 ผลผลิตสินค้าเกษตรที่สำคัญ (ปีปฏิทิน)	11
ตารางที่ 3 ราคาสินค้าเกษตรที่เกษตรกรขายได้	12

ภาวะเศรษฐกิจการเกษตรปี 2567 ขยายตัวร้อยละ 4.9 เมื่อเทียบกับปีที่ผ่านมา โดยสาขาประมงขยายตัวร้อยละ 6.4 สาขาปศุสัตว์ขยายตัวร้อยละ 2.4 สาขาบริการทางการเกษตรขยายตัวร้อยละ 1.4 สาขาป่าไม้ขยายตัวร้อยละ 0.9 ในขณะที่สาขาพืชหดตัวร้อยละ 3.2 โดยมีปัจจัยบวกที่ส่งผลกระทบต่อภาคเกษตร ได้แก่ ปริมาณน้ำที่เพียงพอและคุณภาพของน้ำเหมาะสมต่อการเพาะเลี้ยงสัตว์น้ำ ทำให้มีปริมาณผลผลิตเพิ่มขึ้น ราคาสินค้าเกษตรหลายชนิดในช่วงปีที่ผ่านมาอยู่ในเกณฑ์ดี จึงให้เกษตรกรเพิ่มการผลิต ประกอบกับภาครัฐมีการส่งเสริมองค์ความรู้ด้านการพัฒนาศักยภาพการผลิต และบริหารจัดการสินค้าเกษตรให้เกษตรกรอย่างต่อเนื่อง ทั้งด้านพืช ปศุสัตว์ และประมง ส่งผลให้ดัชนีผลผลิตสินค้าเกษตร ปี 2567 เพิ่มขึ้นร้อยละ 5.7 เมื่อเทียบกับปีที่ผ่านมา ส่วนดัชนีราคาสินค้าเกษตรเพิ่มขึ้นร้อยละ 10.1 ส่งผลให้ดัชนีรายได้เกษตรกรเพิ่มขึ้นร้อยละ 16.4

แนวโน้มเศรษฐกิจการเกษตรปี 2568 คาดว่าจะขยายตัวอยู่ในช่วงร้อยละ 4.1 – 5.1 เมื่อเทียบกับปีที่ผ่านมา โดยสาขาพืชคาดว่าจะขยายตัวอยู่ในช่วงร้อยละ 0.9 – 1.9 สาขาปศุสัตว์คาดว่าจะขยายตัวอยู่ในช่วงร้อยละ 2.8 – 3.8 สาขาประมงคาดว่าจะขยายตัวอยู่ในช่วงร้อยละ 4.6 – 5.6 สาขาบริการทางการเกษตรคาดว่าจะขยายตัวอยู่ในช่วงร้อยละ 0.5 – 1.5 และสาขาป่าไม้คาดว่าจะขยายตัวอยู่ในช่วงร้อยละ 1.4 – 2.4 โดยมีปัจจัยสนับสนุนที่สำคัญ ได้แก่ ปริมาณน้ำฝนที่มีมากขึ้นเมื่อเทียบกับปีที่ผ่านมา ซึ่งจะส่งผลดีต่อการเพาะปลูกพืช ปริมาณน้ำที่เพียงพอต่อการเพาะเลี้ยงสัตว์น้ำ เศรษฐกิจไทยปี 2568 คาดว่าจะขยายตัวได้ดีขึ้นจากการท่องเที่ยวและการส่งออกที่มีแนวโน้มเพิ่มขึ้น ประกอบกับการดำเนินนโยบายของภาครัฐ อาทิ การส่งเสริมการใช้เทคโนโลยีและนวัตกรรมในการผลิตและการแปรรูปสินค้าเกษตร การยกระดับสินค้าเกษตรให้ได้มาตรฐานและมีมูลค่าสูง การบริหารจัดการทรัพยากรน้ำอย่างมีระบบ อย่างไรก็ตามยังมีปัจจัยเสี่ยง ได้แก่ ความแปรปรวนของสภาพอากาศ ซึ่งอาจทำให้เกิดวาตภัยและอุทกภัย คุณภาพของน้ำที่ใช้ทำการเกษตรไม่เหมาะสม และการระบาดของศัตรูพืช ที่อาจทำให้เกิดความเสียหายในพื้นที่ทางการเกษตรและผลผลิตทางการเกษตร

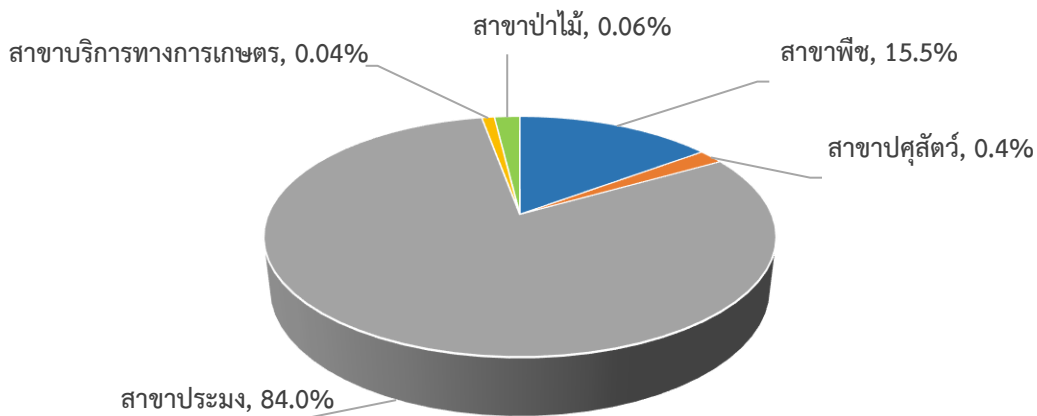


1. ภาพรวมเศรษฐกิจจังหวัดสมุทรสงคราม

ผลิตภัณฑ์มวลรวมจังหวัด ณ ราคาประจำปี ของจังหวัดสมุทรสงคราม ปี 2565 มีมูลค่า 29,201 ล้านบาท ประกอบด้วย ภาคเกษตรมูลค่า 6,309 ล้านบาท และภาคนอกเกษตรมูลค่า 22,892 ล้านบาท โดยมีภาคบริการ เป็นสาขาหลักในการขับเคลื่อนเศรษฐกิจของจังหวัด คิดเป็นสัดส่วนร้อยละ 53.0 รองลงมา คือ ภาคอุตสาหกรรม คิดเป็นสัดส่วนร้อยละ 25.4 และภาคเกษตร คิดเป็นสัดส่วนร้อยละ 21.6 (ที่มา : สำนักงานสภาพัฒนาการเศรษฐกิจ และสังคมแห่งชาติ)

โครงสร้างการผลิตทางการเกษตรที่สำคัญของ ในปี 2567 ประกอบด้วย สาขาประมง ซึ่งมีสัดส่วนถึงร้อยละ 84.0 ของผลิตภัณฑ์มวลรวมภาคเกษตร หรือ GPP ภาคเกษตร รองลงมา คือ สาขาพืช สาขาปศุสัตว์ สาขาป่าไม้ และสาขาบริการทางการเกษตร คิดเป็นร้อยละ 15.5 0.4 0.06 และ 0.04 ตามลำดับ

สัดส่วนผลิตภัณฑ์มวลรวมภาคเกษตรปี 2567 จังหวัดสมุทรสงคราม

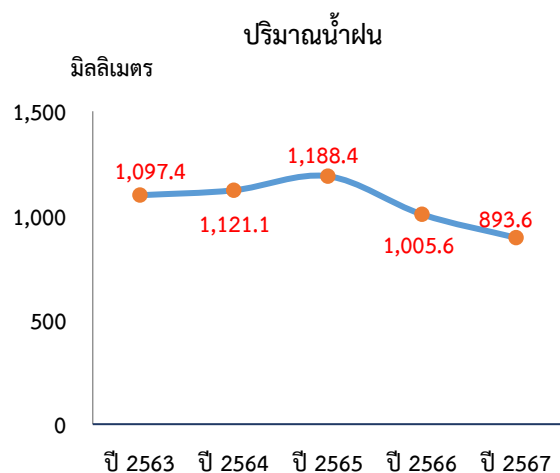


ที่มา : สำนักงานเศรษฐกิจการเกษตรที่ 10 จังหวัดราชบุรี

2. ปัจจัยที่เกี่ยวข้องกับการผลิตภาคเกษตร

2.1 สถานการณ์น้ำ

สถานการณ์น้ำในจังหวัดสมุทรสงคราม ปี 2567 น้ำฝนมีปริมาณ 893.6 มิลลิเมตร ลดลงจากปีที่ผ่านมา ซึ่งเฉลี่ยอยู่ที่ 1,005.6 มิลลิเมตร หรือลดลงร้อยละ 11.1 ในขณะที่จำนวนวันฝนตกในจังหวัดสมุทรสงคราม ปี 2567 เฉลี่ย 106 วัน ลดลงจากปีที่ผ่านมา ซึ่งอยู่ที่ 112 วัน หรือลดลงร้อยละ 5.4



ที่มา : กรมอุตุนิยมวิทยา



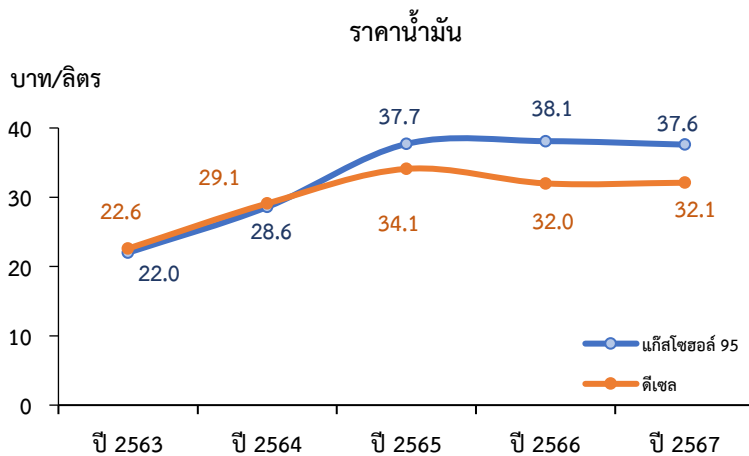
2.2 สถานการณ์ภัยธรรมชาติ และโรคแมลงศัตรูพืชระบาด

สถานการณ์การระบาดของศัตรูด้านพืช ด้านศัตรูสัตว์ และด้านประมง รายงานข้อมูล ณ พฤศจิกายน 2567 มีดังนี้

1. ด้านพืช ได้แก่ ต้นแ้วมะพร้าว มีพื้นที่การระบาด 195.63 ไร่ หนอนหัวดำ มีพื้นที่การระบาด 150.00 ไร่ ต้นรวงมะพร้าว มีพื้นที่การระบาด 68.42 ไร่ และแมลงดำหนาม มีพื้นที่การระบาด 34.55 ไร่ พบที่อำเภอเมือง อำเภออัมพวา และอำเภอบางคนที
2. ด้านศัตรูสัตว์ ไม่พบสถานการณ์การระบาด
3. ด้านประมง พบการระบาดของปลาหมอหางดำในแหล่งน้ำธรรมชาติในพื้นที่จังหวัดสมุทรสงคราม

2.3 ราคาน้ำมัน

ราคาน้ำมันดีเซลในพื้นที่จังหวัดสมุทรสงคราม ปี 2567 ราคาเฉลี่ยลิตรละ 32.1 บาท เพิ่มขึ้นจากปีที่ผ่านมา ซึ่งมีราคาเฉลี่ยลิตรละ 32.0 บาท หรือเพิ่มขึ้นร้อยละ 0.3 ขณะที่แก๊สโซฮอล์ 95 ราคาเฉลี่ยลิตรละ 37.6 บาท ลดลงจากปีที่ผ่านมา ซึ่งมีราคาเฉลี่ยลิตรละ 38.1 บาท หรือลดลงร้อยละ 1.3 ซึ่งทิศทางของราคาน้ำมันดิบปี 2567 มีการปรับตัวลดลง จากความกังวลเกี่ยวกับอุปสงค์ทั่วโลกที่ชะลอตัวลง โดยเฉพาะความต้องการน้ำมันที่ลดลงของจีน ซึ่งเป็นผลมาจากเศรษฐกิจภายในประเทศที่มีปัญหา ซึ่งเป็นผู้นำเข้าน้ำมันดิบอันดับหนึ่งของโลก จากความต้องการใช้น้ำมันในประเทศที่ลดลง ส่งผลให้ราคาน้ำมันปรับตัวลดลง



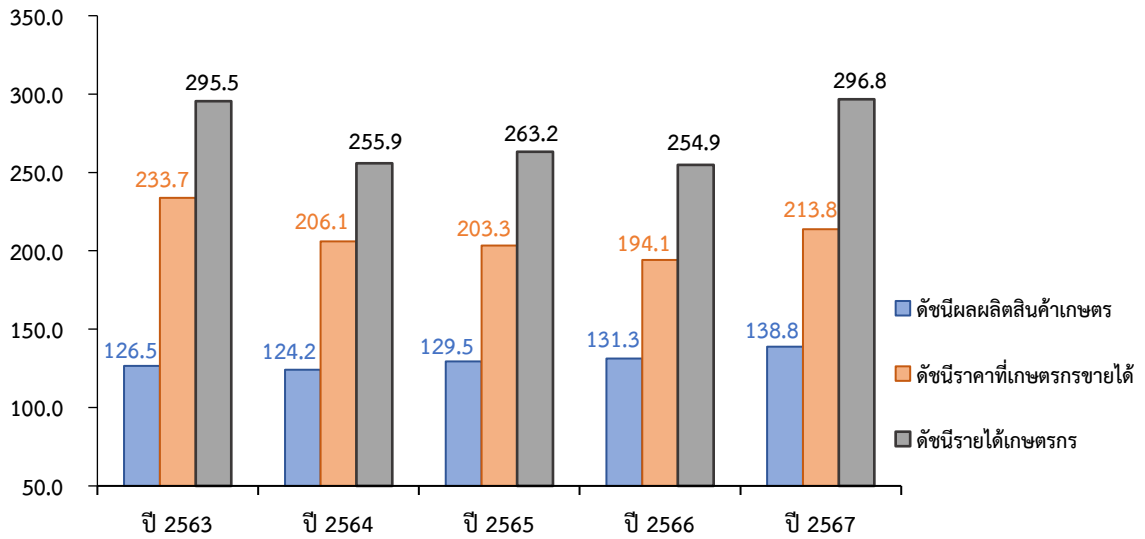
ที่มา : บริษัท ปตท. จำกัด (มหาชน)

3. เครื่องชี้ทางด้านเศรษฐกิจการเกษตร

3.1 ดัชนีผลผลิตสินค้าเกษตร ในปี 2567 อยู่ที่ระดับ 138.8 เพิ่มขึ้นร้อยละ 5.7 เมื่อเทียบกับปีที่ผ่านมา ซึ่งอยู่ที่ระดับ 131.3 ขณะที่ดัชนีราคาที่เกษตรกรขายได้ อยู่ที่ระดับ 213.8 เพิ่มขึ้นร้อยละ 10.1 เมื่อเทียบกับปีที่ผ่านมา ซึ่งอยู่ที่ระดับ 194.1 ส่งผลให้ดัชนีรายได้เกษตรกรอยู่ที่ระดับ 296.8 เพิ่มขึ้นร้อยละ 16.4 เมื่อเทียบกับปีที่ผ่านมา ซึ่งอยู่ที่ระดับ 254.9



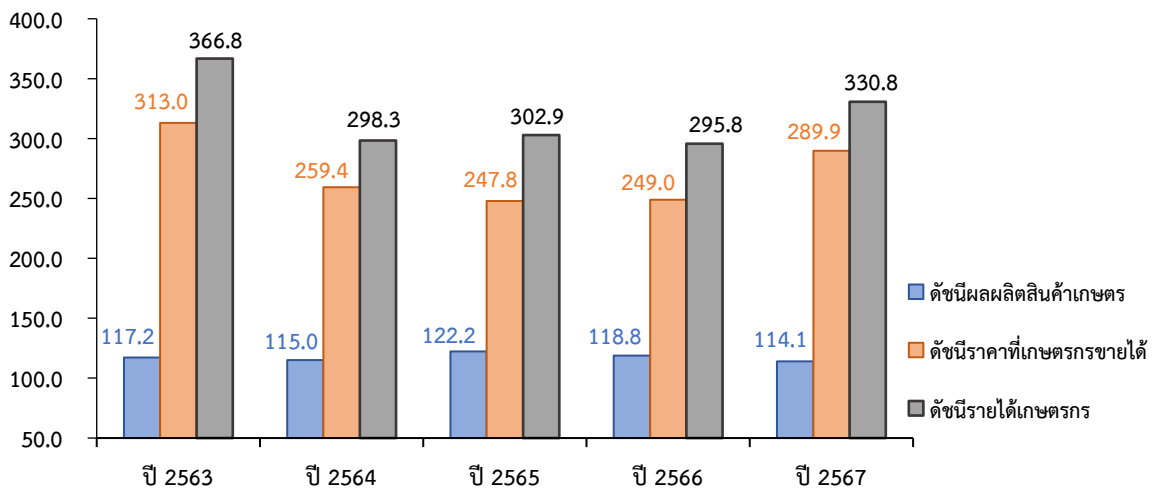
ดัชนีผลผลิตสินค้าเกษตร ดัชนีราคาที่เกษตรกรขายได้ และดัชนีรายได้เกษตรกร



ที่มา : สำนักงานเศรษฐกิจการเกษตรที่ 10 ราชบุรี

3.2 ดัชนีผลผลิตสาขาพืช ในปี 2567 อยู่ที่ระดับ 114.1 ลดลงร้อยละ 4.0 เมื่อเทียบกับปีที่ผ่านมา ซึ่งอยู่ที่ระดับ 118.8 ขณะที่ดัชนีราคาที่เกษตรกรขายได้อยู่ที่ระดับ 289.9 เพิ่มขึ้นร้อยละ 16.4 เมื่อเทียบกับปีที่ผ่านมาซึ่งอยู่ที่ระดับ 249.0 ส่งผลให้ดัชนีรายได้เกษตรกรอยู่ที่ระดับ 330.8 เพิ่มขึ้นร้อยละ 11.8 เมื่อเทียบกับปีที่ผ่านมาซึ่งอยู่ที่ระดับ 295.8

ดัชนีผลผลิตสินค้าเกษตร ดัชนีราคาที่เกษตรกรขายได้ และดัชนีรายได้เกษตรกร สาขาพืช

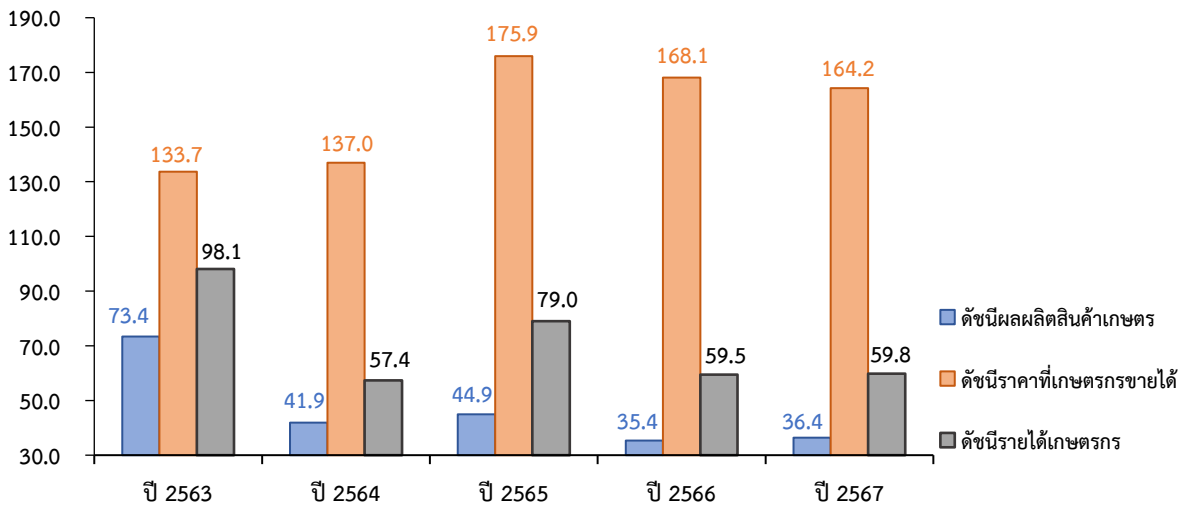


ที่มา : สำนักงานเศรษฐกิจการเกษตรที่ 10



3.3 ดัชนีผลผลิตสาขาปศุสัตว์ ในปี 2567 อยู่ที่ระดับ 36.4 เพิ่มขึ้นร้อยละ 2.8 เมื่อเทียบกับปีที่ผ่านมา ซึ่งอยู่ที่ระดับ 35.4 ขณะที่ดัชนีราคาที่เกษตรกรขายได้ อยู่ที่ระดับ 164.2 ลดลงร้อยละ 2.3 เมื่อเทียบกับปีที่ผ่านมา ซึ่งอยู่ที่ระดับ 168.1 ส่งผลให้ดัชนีรายได้เกษตรกรอยู่ที่ระดับ 59.8 เพิ่มขึ้นร้อยละ 0.5 เมื่อเทียบกับปีที่ผ่านมา ซึ่งอยู่ที่ระดับ 59.5

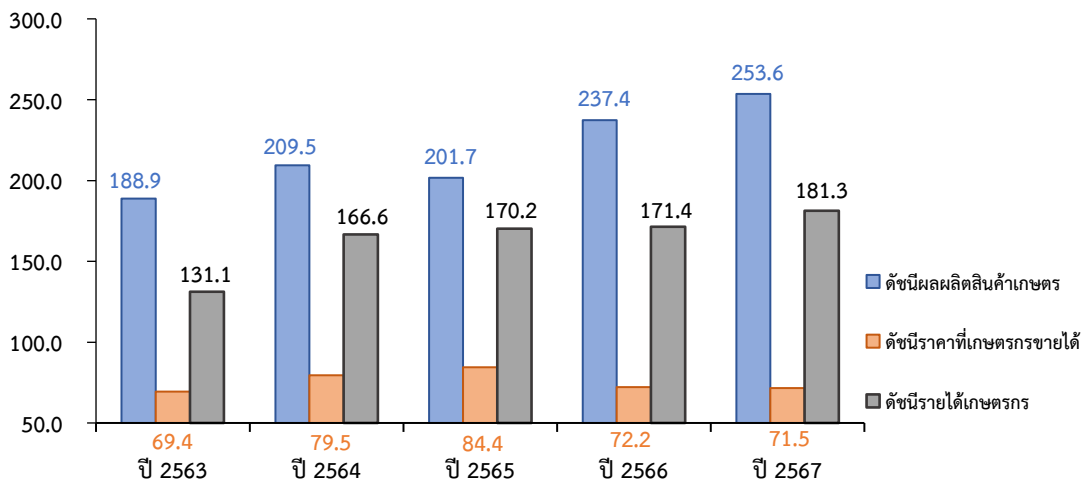
ดัชนีผลผลิตสินค้าเกษตร ดัชนีราคาที่เกษตรกรขายได้ และดัชนีรายได้เกษตรกร สาขาปศุสัตว์



ที่มา : สำนักงานเศรษฐกิจการเกษตรที่ 10 ราชบุรี

3.4 ดัชนีผลผลิตสาขาประมง ในปี 2567 อยู่ที่ระดับ 253.6 เพิ่มขึ้นร้อยละ 6.8 เมื่อเทียบกับปีที่ผ่านมา ซึ่งอยู่ที่ระดับ 237.4 ขณะเดียวกันดัชนีราคาที่เกษตรกรขายได้ อยู่ที่ระดับ 71.5 ลดลงร้อยละ 1.0 เมื่อเทียบกับปีที่ผ่านมา ซึ่งอยู่ที่ระดับ 72.2 ส่งผลให้ดัชนีรายได้เกษตรกรอยู่ที่ระดับ 181.3 เพิ่มขึ้นร้อยละ 5.8 เมื่อเทียบกับปีที่ผ่านมา ซึ่งอยู่ที่ระดับ 171.4

ดัชนีผลผลิตสินค้าเกษตร ดัชนีราคาที่เกษตรกรขายได้ และดัชนีรายได้เกษตรกร สาขาประมง



ที่มา : สำนักงานเศรษฐกิจการเกษตรที่ 10 ราชบุรี



4. ภาวะเศรษฐกิจการเกษตรปี 2567

ภาวะเศรษฐกิจการเกษตรของจังหวัดสมุทรสงคราม ในปี 2567 ขยายตัวร้อยละ 4.9 เมื่อเทียบกับปีที่ผ่านมา เนื่องจากปริมาณน้ำที่เพียงพอและคุณภาพของน้ำเหมาะสมต่อการเพาะเลี้ยงสัตว์น้ำ ทำให้มีปริมาณผลผลิตเพิ่มขึ้น ราคาสินค้าเกษตรหลายชนิดในช่วงปีที่ผ่านมาอยู่ในเกณฑ์ดี จึงใจให้เกษตรกรเพิ่มการผลิต ประกอบกับภาครัฐมีการส่งเสริมองค์ความรู้ด้านการพัฒนาศักยภาพการผลิตและบริหารจัดการสินค้าเกษตรให้เกษตรกรอย่างต่อเนื่อง ทั้งด้านพืช ปศุสัตว์ และประมง โดยมีรายละเอียดแต่ละสาขา ดังนี้

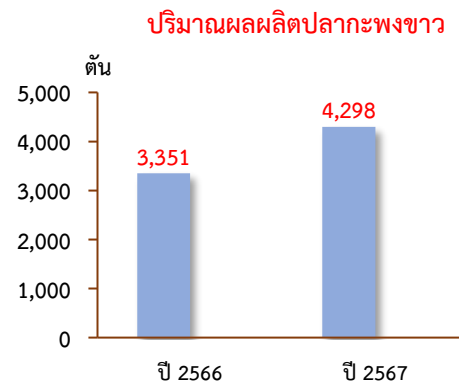
4.1 สาขาประมง ในปี 2567 ขยายตัวร้อยละ 6.4 เมื่อเทียบกับปีที่ผ่านมา เนื่องจากความต้องการของผู้บริโภคที่มากขึ้น ปริมาณน้ำเพียงพอและคุณภาพของน้ำเหมาะสม เอื้ออำนวยต่อการเพาะเลี้ยงปลาในกระชัง และปลารธรรมชาติ ทำให้มีปริมาณผลผลิตเพิ่มขึ้น โดยผลผลิตประมงที่สำคัญที่เพิ่มขึ้น ได้แก่ ปลากระพงขาว และปลานิล ส่วนผลผลิตประมงที่สำคัญที่ลดลง ได้แก่ กุ้งขาวแวนนาไม

❖ ปลากระพงขาว ภาวะการผลิต

ผลผลิตกระพงขาว ปี 2567 เท่ากับ 4,298 ตัน เพิ่มขึ้นเมื่อเทียบกับปีที่ผ่านมา ซึ่งมีปริมาณการผลิต 3,351 ตัน หรือเพิ่มขึ้นร้อยละ 28.3 เนื่องจากเกษตรกรเลี้ยงกุ้งบางรายประสบปัญหาต้นทุนการผลิตสูง ได้รับผลตอบแทนไม่คุ้มทุน จึงปรับเปลี่ยนมาเลี้ยงปลากระพงขาวแทน

ระดับราคา

ปี 2567 ราคากระพงขาว ที่เกษตรกรขายได้เฉลี่ย กิโลกรัมละ 97.58 บาท ลดลงจากปีที่ผ่านมา ซึ่งมีราคาเฉลี่ย กิโลกรัมละ 110.00 บาท หรือลดลงร้อยละ 11.3 เนื่องจากเกษตรกรมีการเลี้ยงปลากระพงขาวเพิ่มขึ้น ปริมาณผลผลิตที่ออกสู่ตลาดเพิ่มขึ้น ทำให้ราคาปรับตัวลดลง



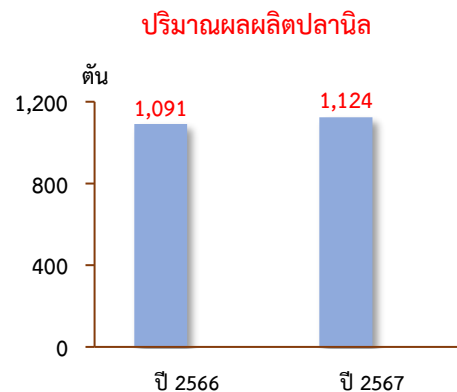
ที่มา: สำนักงานประมงจังหวัดสมุทรสงคราม

❖ ปลานิล ภาวะการผลิต

ผลผลิตปลานิล ปี 2567 เท่ากับ 1,124 ตัน เพิ่มขึ้นเมื่อเทียบกับปีที่ผ่านมา ซึ่งมีปริมาณการผลิต 1,091 ตัน หรือเพิ่มขึ้นร้อยละ 3.0 เนื่องจากเกษตรกรเลี้ยงกุ้งบางรายประสบปัญหาต้นทุนการผลิตสูง ได้รับผลตอบแทนไม่คุ้มทุน จึงปรับเปลี่ยนมาเลี้ยงปลานิลแทน

ระดับราคา

ปี 2567 ราคาปลานิล ที่เกษตรกรขายได้เฉลี่ย กิโลกรัมละ 49.78 บาท เพิ่มขึ้นจากปีที่ผ่านมา ซึ่งมีราคาเฉลี่ย กิโลกรัมละ 43.78 บาท หรือเพิ่มขึ้นร้อยละ 13.7 เนื่องจากความต้องการของผู้บริโภคภายในจังหวัดยังคงมีอยู่อย่างต่อเนื่อง จากธุรกิจร้านอาหาร โรงแรมและแหล่งท่องเที่ยว ส่งผลให้ราคาปรับตัวสูงขึ้น



ที่มา: ศูนย์สารสนเทศการเกษตร
สำนักงานเศรษฐกิจการเกษตร



❖ กุ้งขาวแวนนาไม

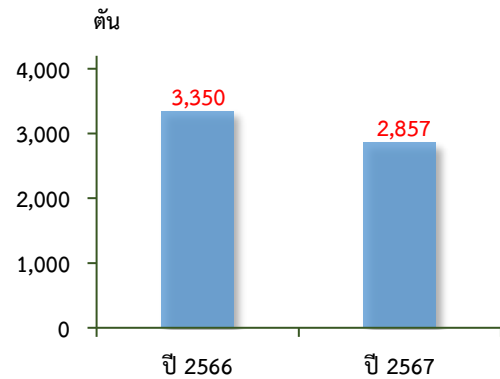
ภาวะการผลิต

ผลผลิตกุ้งขาวแวนนาไม ปี 2567 เท่ากับ 2,857 ตัน ลดลงจากปีที่ผ่านมา ซึ่งมีผลผลิต 3,350 ตัน หรือลดลงร้อยละ 14.7 เนื่องจากราคากุ้งขาวแวนนาไมตกต่ำในปีที่ผ่านมา ประกอบกับต้นทุนการผลิตยังอยู่ในระดับสูง ทำให้เกษตรกรได้รับผลตอบแทนลดลง เกษตรกรมีการปรับลดการเลี้ยง หรือปรับเปลี่ยนไปเลี้ยงสัตว์น้ำชนิดอื่นแทน

ระดับราคา

ปี 2567 ราคากุ้งขาวแวนนาไม ที่เกษตรกรขายได้เฉลี่ย กิโลกรัมละ 83.04 บาท เพิ่มขึ้นจากปีที่ผ่านมา ซึ่งมีราคาเฉลี่ย กิโลกรัมละ 73.54 บาท หรือเพิ่มขึ้นร้อยละ 12.9 เนื่องจากผลผลิตออกสู่ตลาดลดลง ประกอบต้นทุนการผลิตอยู่ในระดับสูง ส่งผลให้ราคากุ้งขาวแวนนาไมปรับตัวสูงขึ้น

ปริมาณผลผลิตกุ้งขาวแวนนาไม



ที่มา: ศูนย์สารสนเทศการเกษตร
สำนักงานเศรษฐกิจการเกษตร

4.2 สาขาปศุสัตว์ ในปี 2567 ขยายตัวร้อยละ 2.4 เมื่อเทียบกับปีที่ผ่านมา เนื่องจากภาครัฐมีการส่งเสริมองค์ความรู้ด้านการพัฒนาศักยภาพการผลิตและบริหารจัดการสินค้าเกษตรให้เกษตรกรอย่างต่อเนื่อง มีการบริหารจัดการฟาร์มที่ดี มีมาตรฐาน มีการควบคุมโรคระบาดอย่างเข้มงวด ส่งผลให้ปริมาณการผลิตเพิ่มขึ้น โดยผลผลิตปศุสัตว์ที่สำคัญที่เพิ่มขึ้น ได้แก่ ไก่ ไก่ ส่วนผลผลิตปศุสัตว์ที่สำคัญที่ลดลง ได้แก่ สุกร

❖ ไก่

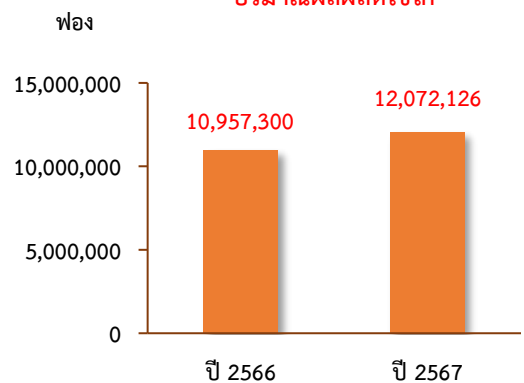
ภาวะการผลิต

ผลผลิตไก่ ปี 2567 เท่ากับ 12,072,126 ฟอง เพิ่มขึ้นจากปีที่ผ่านมา ซึ่งมีผลผลิต 10,957,300 ฟอง หรือเพิ่มขึ้นร้อยละ 10.2 เนื่องจากเกษตรกรมีการบริหารจัดการฟาร์มที่ดี มีมาตรฐาน มีการควบคุมโรคระบาดอย่างเข้มงวด ประกอบกับภาครัฐมีการสนับสนุนการเลี้ยงไก่ไข่ ทำให้เกษตรกรมีการเลี้ยงเพิ่มขึ้น ปริมาณไก่ที่ออกสู่ตลาดเพิ่มขึ้น

ระดับราคา

ปี 2567 ราคาไก่ ที่เกษตรกรขายได้เฉลี่ย ฟองละ 3.96 บาท ลดลงจากปีที่ผ่านมา ซึ่งมีราคาเฉลี่ย ฟองละ 4.02 บาท หรือลดลงร้อยละ 1.5 เนื่องจากราคาปรับตัวลดลงตามปริมาณผลผลิตที่ออกสู่ตลาดที่เพิ่มขึ้น

ปริมาณผลผลิตไก่



ที่มา : สำนักงานปศุสัตว์จังหวัดสมุทรสงคราม



❖ สุกกร

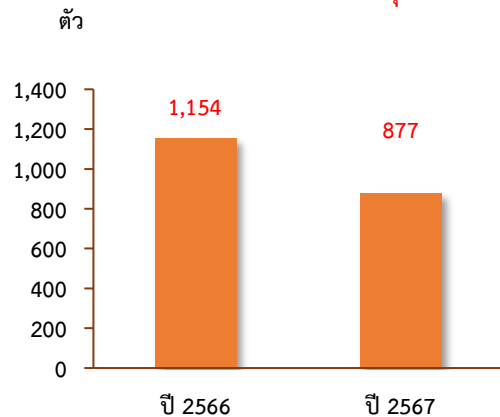
ภาวะการผลิต

ผลผลิตสุกกร ปี 2567 เท่ากับ 877 ตัน ลดลงจากปีที่ผ่านมา ซึ่งมีผลผลิต 1,154 ตัน หรือลดลงร้อยละ 24.0 เนื่องจากราคาที่เกษตรกรขายได้ในช่วง 3 ปีที่ผ่านมาปรับตัวลดลงอย่างต่อเนื่อง ประกอบกับต้นทุนการผลิตที่ยังอยู่ในระดับสูง ทำให้ได้รับผลตอบแทนลดลง เกษตรกรมีการปรับลดจำนวนการเลี้ยงสุกรลง

ระดับราคา

ปี 2567 ราคาสุกกร ที่เกษตรกรขายได้เฉลี่ย กิโลกรัมละ 70.01 บาท ลดลงจากปีที่ผ่านมา ซึ่งมีราคาเฉลี่ยกิโลกรัมละ 74.71 บาท หรือลดลงร้อยละ 6.3 เนื่องจากความต้องการบริโภคภายในจังหวัดชะลอตัว ส่งผลให้ราคาปรับตัวลดลง

ปริมาณผลผลิตสุกกร



ที่มา : สำนักงานปศุสัตว์จังหวัดสมุทรสงคราม

4.3 สาขาพืช ในปี 2567 หดตัวร้อยละ 3.2 เมื่อเทียบกับปีที่ผ่านมา เนื่องจากสภาพอากาศที่แปรปรวน และปริมาณน้ำฝนลดลงเมื่อเทียบกับปีที่ผ่านมา ส่งผลกระทบต่อการเจริญเติบโตและความสมบูรณ์ของผลผลิตพืช ประกอบกับมีศัตรูพืชระบาด ทำให้ปริมาณผลผลิตและคุณภาพผลผลิตลดลง โดยผลผลิตพืชที่สำคัญที่ลดลง ได้แก่ ส้มโอ และมะพร้าว ส่วนผลผลิตพืชที่สำคัญที่เพิ่มขึ้น ได้แก่ ข้าวรวม

❖ ส้มโอ

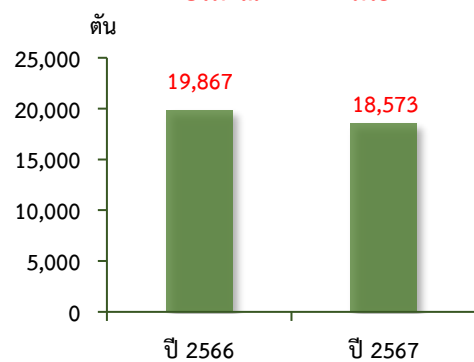
ภาวะการผลิต

ผลผลิตส้มโอ ปี 2567 เท่ากับ 18,573 ตัน ลดลงจากปีที่ผ่านมา ซึ่งมีปริมาณผลผลิต 19,867 ตัน หรือลดลงร้อยละ 6.5 เนื่องจากสภาพอากาศแปรปรวน อากาศร้อนและแห้งแล้ง ฝนทิ้งช่วง ส่งผลให้ต้นส้มโอไม่สมบูรณ์ ผลส้มโอบางส่วนร่วงหล่นก่อนได้เก็บเกี่ยว ทำให้ภาพรวมทั้งปีผลผลิตลดลง

ระดับราคา

ปี 2567 ราคาส้มโอ ที่เกษตรกรขายได้เฉลี่ย กิโลกรัมละ 41.06 บาท ลดลงจากปีที่ผ่านมา ซึ่งมีราคาเฉลี่ยกิโลกรัมละ 42.06 บาท หรือลดลงร้อยละ 2.4 เนื่องจากความต้องการบริโภคทั้งภายในจังหวัดและนอกจังหวัดชะลอตัวลง ส่งผลให้ราคาปรับตัวลดลง

ปริมาณผลผลิตส้มโอ



ที่มา : สำนักงานเกษตรจังหวัดสมุทรสงคราม



❖ มะพร้าวผลแก่

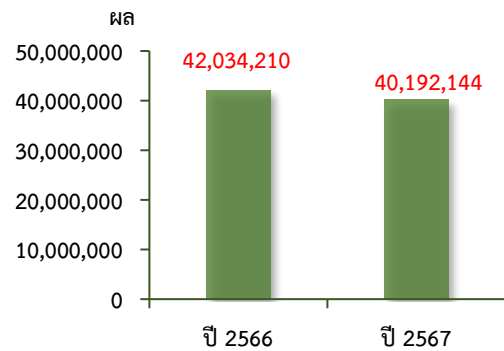
ภาวะการผลิต

ผลผลิตมะพร้าวผลแก่ ปี 2567 เท่ากับ 40,192,144 ผล ลดลงจากปีที่ผ่านมา ซึ่งมีผลผลิต 42,034,210 ผล หรือลดลงร้อยละ 4.4 เนื่องจากสภาพอากาศที่แปรปรวน อากาศร้อนและแห้งแล้ง ฝนทิ้งช่วง ส่งผลต่อขนาดและความสมบูรณ์ของผลผลิต ประกอบกับพบการระบาดของศัตรูมะพร้าว ทำให้ต้นมะพร้าวเสียหาย คุณภาพและปริมาณผลผลิตลดลง

ระดับราคา

ปี 2567 ราคามะพร้าวผลแก่ ที่เกษตรกรขายได้ เฉลี่ยผลละ 12.19 บาท เพิ่มขึ้นจากปีที่ผ่านมา ซึ่งมีราคาเฉลี่ยผลละ 7.82 บาท หรือเพิ่มขึ้นร้อยละ 55.9 เนื่องจากผลผลิตที่ออกสู่ตลาดลดลง ขณะที่ความต้องการใช้ในอุตสาหกรรมแปรรูปและอาหารยังมีอย่างต่อเนื่อง ส่งผลให้ราคาปรับตัวสูงขึ้น

ปริมาณผลผลิตมะพร้าวผลแก่



ที่มา : ศูนย์สารสนเทศการเกษตร
สำนักงานเศรษฐกิจการเกษตร

❖ ข้าวรวม

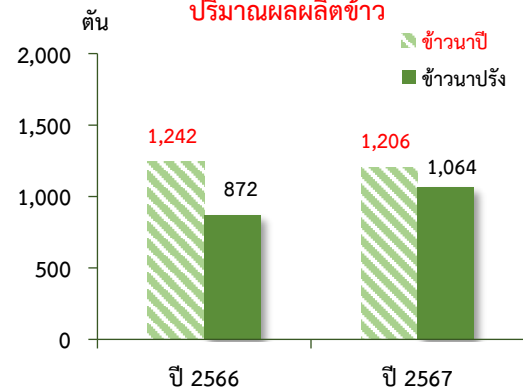
ภาวะการผลิต

ผลผลิตข้าวรวม ปี 2567 เท่ากับ 2,270 ตัน แบ่งเป็นข้าวนาปี 1,206 ตัน และข้าวนาปรัง 1,064 ตัน เพิ่มขึ้นจากปีที่ผ่านมา ซึ่งผลิตได้ 2,114 ตัน หรือเพิ่มขึ้นร้อยละ 7.4 เนื่องจากมีปริมาณน้ำเพียงพอต่อการเพาะปลูก ประกอบกับราคาข้าวที่เกษตรกรขายได้ในช่วงที่ผ่านมาอยู่ในเกณฑ์ดี จึงใจให้เกษตรกรขยายพื้นที่เพาะปลูกและดูแลบำรุงมากขึ้น ทำให้ผลผลิตเพิ่มขึ้นตามพื้นที่เพาะปลูกและเก็บเกี่ยว

ระดับราคา

ปี 2567 ราคาข้าวเปลือกเจ้านาปี ความชื้น 15% ที่เกษตรกรขายได้ เฉลี่ยตันละ 10,852.08 บาท เพิ่มขึ้นจากปีที่ผ่านมา ซึ่งมีราคาเฉลี่ยตันละ 10,568.75 บาท หรือเพิ่มขึ้นร้อยละ 2.7 และข้าวเปลือกเจ้านาปรัง ความชื้น 15% เฉลี่ยตันละ 11,680.00 บาท เพิ่มขึ้นจากปีที่ผ่านมา ซึ่งมีราคาเฉลี่ยตันละ 10,332.50 บาท หรือเพิ่มขึ้นร้อยละ 13.0 เนื่องจากความต้องการบริโภคทั้งภายในและต่างประเทศ ยังคงมีอย่างต่อเนื่อง ส่งผลให้ปรับตัวราคาเพิ่มขึ้น

ปริมาณผลผลิตข้าว



ที่มา : ศูนย์สารสนเทศการเกษตร
สำนักงานเศรษฐกิจการเกษตร



4.4 สาขาบริการทางการเกษตร ปี 2567 ขยายตัวร้อยละ 1.4 เมื่อเทียบกับปีที่ผ่านมา โดยขยายตัวตามพื้นที่การจ้างบริการเตรียมดิน และเก็บเกี่ยวข้าวนาปรัง ด้วยเครื่องจักรกล การจ้างบริการไถเลนตามร่องสวนด้วยเครื่องจักรกล รวมไปถึงการจ้างบริการฉีดล้างบ่อเพาะเลี้ยงสัตว์น้ำด้วยเครื่องจักรกลที่เพิ่มขึ้น



4.5 สาขาป่าไม้ ปี 2567 ขยายตัวร้อยละ 0.9 เมื่อเทียบกับปีที่ผ่านมา เนื่องจากการตัดไม้โกงกาง และปลูกทดแทนเพื่อผลิตถ่านไม้ของเอกชน สามารถดำเนินการผลิตและส่งออกได้มากขึ้น ส่งผลให้สาขาป่าไม้ขยายตัว

5. แนวโน้มเศรษฐกิจการเกษตรปี 2568

ภาวะเศรษฐกิจการเกษตรของจังหวัดสมุทรสงคราม ในปี 2568 คาดว่าจะขยายตัวอยู่ในช่วงร้อยละ 4.1 – 5.1 เมื่อเทียบกับปีที่ผ่านมา โดยสาขาพืชคาดว่าจะขยายตัวอยู่ในช่วงร้อยละ 0.9 – 1.9 สาขาปศุสัตว์คาดว่าจะขยายตัวอยู่ในช่วงร้อยละ 2.8 – 3.8 สาขาประมงคาดว่าจะขยายตัวอยู่ในช่วงร้อยละ 4.6 – 5.6 สาขาบริการทางการเกษตรขยายตัวอยู่ในช่วงร้อยละ 0.5 – 1.5 และสาขาป่าไม้ขยายตัวอยู่ในช่วงร้อยละ 1.4 – 2.4 โดยรายละเอียดในแต่ละสาขาการผลิต มีดังนี้

5.1 สาขาพืช ในปี 2568 คาดว่าจะขยายตัวอยู่ในช่วงร้อยละ 0.9 – 1.9 เมื่อเทียบกับปีที่ผ่านมา โดยคาดการณ์ว่าปริมาณน้ำฝนจะมีมากขึ้นเมื่อเทียบกับปีที่ผ่านมา ซึ่งจะส่งผลดีต่อการเจริญเติบโตของพืช ราคาสินค้าเกษตรหลายชนิดอยู่ในเกณฑ์ดี จึงใจให้เกษตรกรเพิ่มการบำรุงรักษา ซึ่งจะส่งผลต่อความสมบูรณ์และปริมาณของผลผลิตที่เพิ่มขึ้น ประกอบกับการดำเนินนโยบายของภาครัฐอย่างต่อเนื่อง แต่ยังมีปัจจัยเสี่ยงเรื่องของการระบาดของศัตรูพืช ที่อาจทำให้เกิดความเสียหายต่อผลผลิตและส่งผลให้สาขาพืชถึงแม้จะขยายตัว แต่จะขยายตัวได้เพียงเล็กน้อย

5.2 สาขาปศุสัตว์ ในปี 2568 คาดว่าจะขยายตัวอยู่ในช่วงร้อยละ 2.8 – 3.8 เมื่อเทียบกับปีที่ผ่านมา โดยคาดการณ์ว่าภาวะเศรษฐกิจไทยจะฟื้นตัว ซึ่งเป็นแรงจูงใจให้เกษตรกรเพิ่มปริมาณการผลิตให้สอดคล้องกับความต้องการของตลาด และจากนโยบายภาครัฐที่ส่งเสริมและพยายามเพิ่มจำนวนเกษตรกรให้ทำการเลี้ยงปศุสัตว์อย่างมีศักยภาพและมีมาตรฐาน

5.3 สาขาประมง ในปี 2568 คาดว่าจะขยายตัวอยู่ในช่วงร้อยละ 4.6 – 5.6 เมื่อเทียบกับปีที่ผ่านมา โดยคาดการณ์ว่าความต้องการบริโภคสินค้าสัตว์น้ำจะเพิ่มขึ้นตามภาวะเศรษฐกิจโลก/ไทยที่ฟื้นตัว ประกอบกับภาครัฐได้ดำเนินการส่งเสริมการบริโภคกุ้งทะเลในประเทศ และเร่งขับเคลื่อนอุตสาหกรรมกุ้งไทยตลอดห่วงโซ่อุปทานเพื่อแก้ไขปัญหาราคากุ้งตกต่ำ เป็นแรงจูงใจให้เกษตรกรเพิ่มปริมาณการผลิตให้สอดคล้องกับความต้องการของตลาดทั้งในประเทศและต่างประเทศ



5.4 สาขาบริการทางการเกษตร ในปี 2568 คาดว่าจะขยายตัวอยู่ในช่วงร้อยละ 0.5 – 1.5 เมื่อเทียบกับปีที่ผ่านมา โดยขยายตัวจากการจ้างบริการการเตรียมดินและเก็บเกี่ยวโดยเครื่องจักรกล อาทิ ข้าวนาปี/นาปรัง การจ้างบริการไถย่นตามร่องสวนด้วยเครื่องจักรกล รวมไปถึงการจ้างบริการฉีดล้างบ่อเพาะเลี้ยงสัตว์น้ำด้วยเครื่องจักรที่เพิ่มขึ้น

5.5 สาขาป่าไม้ ในปี 2568 คาดว่าจะขยายตัวอยู่ในช่วงร้อยละ 1.4 – 2.4 เมื่อเทียบกับปีที่ผ่านมา จากกิจกรรมการท่องเที่ยวเชิงนิเวศป่าชายเลน การปลูกป่าโกงกางของทั้งภาครัฐและภาคเอกชน และการผลิตถ่านจากไม้โกงกางของเอกชนที่สามารถดำเนินการได้มากกว่าปีที่ผ่านมา

ตารางที่ 1 อัตราการเติบโตของผลิตภัณฑ์มวลรวมภาคเกษตร

หน่วย : ร้อยละ

สาขา	ปี 2567	ปี 2568
ภาคเกษตร	4.9	4.1 – 5.1
พืช	-3.2	0.9 – 1.9
ปศุสัตว์	2.4	2.8 – 3.8
ประมง	6.4	4.6 – 5.6
บริการทางการเกษตร	1.4	0.5 – 1.5
ป่าไม้	0.9	1.4 – 2.4

ที่มา : สำนักงานเศรษฐกิจการเกษตรที่ 10

ตารางที่ 2 ผลผลิตสินค้าเกษตรที่สำคัญ (ปีปฏิทิน)

หน่วย : ตัน

สินค้า	ปี 2566	ปี 2567	อัตราการเปลี่ยนแปลง (ร้อยละ)
ข้าวรวม	2,114	2,270	7.4
ข้าวเปลือกเจ้านาปี	1,242	1,206	-2.9
ข้าวเปลือกเจ้านาปรัง	872	1,064	22.0
มะพร้าวผลแก่ (ผล)	42,034,210	40,192,144	-4.4
ส้มโอ ¹	19,867	18,573	-6.5
สุกร ² (ตัว)	1,154	877	-24.0
ไข่ไก่ ² (ฟอง)	10,957,300	12,072,126	10.2
กุ้งขาวแวนนาไม	3,350	2,857	-14.7
ปลานิล	1,091	1,124	3.0
ปลากะพงขาว ³	3,351	4,298	28.3

ที่มา : ศูนย์สารสนเทศการเกษตร สำนักงานเศรษฐกิจการเกษตร

¹สำนักงานเกษตรจังหวัดสมุทรสงคราม

²สำนักงานปศุสัตว์จังหวัดสมุทรสงคราม

³สำนักงานประมงจังหวัดสมุทรสงคราม



ตารางที่ 3 ราคาสินค้าเกษตรที่เกษตรกรขายได้ ณ ไร่นา

หน่วย : บาท/กิโลกรัม

สินค้า	ปี 2566	ปี 2567	อัตราการเปลี่ยนแปลง (ร้อยละ)
ข้าวเปลือกเจ้านาปี ความชื้น 15% (บาท/ตัน)	10,568.75	10,852.08	2.7
ข้าวเปลือกเจ้านาปรัง ความชื้น 15% (บาท/ตัน)	10,332.50	11,680.00	13.0
มะพร้าวผลแก่ (บาท/ผล)	7.82	12.19	55.9
ส้มโอ	42.06	41.06	-2.4
สุกรน้ำหนัก 100 กิโลกรัมขึ้นไป	74.71	70.01	-6.3
ไข่ไก่ (ฟอง)	4.02	3.96	-1.5
กุ้งขาวแวนนาไมขนาด 70 ตัว/กิโลกรัม	73.54	83.04	12.9
ปลานิล	43.78	49.78	13.7
ปลากะพงขาว	110.00	97.58	-11.3

ที่มา : สำนักงานเศรษฐกิจการเกษตรที่ 10

จัดทำโดย
สำนักงานเศรษฐกิจการเกษตรที่ 10
เลขที่ 8 ถนนเสือป่า ตำบลหน้าเมือง อำเภอเมือง
จังหวัดราชบุรี 70000
โทรศัพท์/โทรสาร 0-3233-7951