



รายงานภาวะเศรษฐกิจการเกษตรจังหวัดเพชรบุรี

ภาวะเศรษฐกิจการเกษตรปี 2567 และแนวโน้มปี 2568 จังหวัดเพชรบุรี

ROAE Outlook

ภาวะเศรษฐกิจการเกษตร

	หน้า
1. ภาพรวมเศรษฐกิจจังหวัดเพชรบุรี	2
2. ปัจจัยที่เกี่ยวข้องกับการผลิตภาคเกษตร	2
2.1 สถานการณ์น้ำ	
2.2 สถานการณ์ภัยธรรมชาติ และโรคแมลงศัตรูพืชระบาด	
2.3 ราคาน้ำมัน	
3. เครื่องชี้ทางด้านเศรษฐกิจการเกษตร	3
4. ภาวะเศรษฐกิจการเกษตรปี 2567	6
สาขาปศุสัตว์	
สาขาพืช	
สาขาประมง	
สาขาบริการทางการเกษตร	
สาขาป่าไม้	
5. แนวโน้มเศรษฐกิจการเกษตรปี 2568	14
สาขาพืช	
สาขาปศุสัตว์	
สาขาประมง	
สาขาบริการทางการเกษตร	
สาขาป่าไม้	
ตารางที่ 1 อัตราการเติบโตของผลิตภัณฑ์มวลรวมภาคเกษตร	15
ตารางที่ 2 ผลผลิตสินค้าเกษตรที่สำคัญ (ปีปฏิทิน)	15
ตารางที่ 3 ราคาสินค้าเกษตรที่เกษตรกรขายได้	16

ภาวะเศรษฐกิจการเกษตรปี 2567 หดตัวร้อยละ 8.1 เมื่อเทียบกับปีที่ผ่านมา โดยสาขาพืชหดตัวร้อยละ 11.3 สาขาประมงหดตัวร้อยละ 5.2 สาขาบริการทางการเกษตรหดตัวร้อยละ 11.8 ในขณะที่สาขาปศุสัตว์ขยายตัวร้อยละ 5.4 และสาขาป่าไม้ขยายตัวร้อยละ 2.0 โดยมีปัจจัยที่ส่งผลกระทบต่อภาคเกษตร ได้แก่ ปริมาณน้ำต้นทุนจากเขื่อนหลักไม่เพียงพอต่อการเพาะปลูกพืชในช่วงฤดูแล้ง เกษตรกรบางส่วนจึงงดการเพาะปลูกพืช สภาพอากาศแปรปรวน ฝนทิ้งช่วง ส่งผลกระทบต่อการเจริญเติบโตของพืช และการเพาะเลี้ยงสัตว์น้ำ ราคาปัจจัยการผลิตหลายชนิดยังอยู่ในระดับสูงทำให้การผลิตสินค้าเกษตรมีต้นทุนสูง เกษตรกรบางส่วนมีการปรับลดการใช้ปัจจัยการผลิต ส่งผลกระทบต่อปริมาณและคุณภาพของผลผลิต ส่งผลให้ดัชนีผลผลิตสินค้าเกษตรปี 2567 ลดลงร้อยละ 9.6 เมื่อเทียบกับปีที่ผ่านมา ส่วนดัชนีราคาสินค้าเกษตรลดลงร้อยละ 1.2 ส่งผลให้ดัชนีรายได้เกษตรกรลดลงร้อยละ 10.6

แนวโน้มเศรษฐกิจการเกษตรปี 2568 คาดว่าจะอยู่ในช่วงร้อยละ 0.2 – 1.2 เมื่อเทียบกับปีที่ผ่านมา โดยสาขาพืชคาดว่าจะอยู่ในช่วงร้อยละ (-2.1) – (-1.1) สาขาปศุสัตว์คาดว่าจะอยู่ในช่วงร้อยละ (-0.3) – 0.7 สาขาประมงคาดว่าจะอยู่ในช่วงร้อยละ 2.6 – 3.6 สาขาบริการทางการเกษตรคาดว่าจะอยู่ในช่วงร้อยละ (-1.7) – (-0.7) และสาขาป่าไม้คาดว่าจะอยู่ในช่วงร้อยละ 0.9 – 1.9 โดยมีปัจจัยสนับสนุนที่คาดว่าจะส่งผลกระทบต่อภาคเกษตร ได้แก่ ปริมาณน้ำฝนที่มีมากขึ้นเมื่อเทียบกับปีที่ผ่านมา ส่งผลดีต่อการเจริญเติบโตของพืชได้ดีขึ้น เศรษฐกิจไทยปี 2568 คาดว่าจะขยายตัวได้ดีขึ้น การกระตุ้นเศรษฐกิจภายในจังหวัดด้วยการจัดกิจกรรมส่งเสริมการท่องเที่ยวเชิงอาหาร ประกอบกับการดำเนินนโยบายของภาครัฐ อาทิ การส่งเสริมการใช้เทคโนโลยีและนวัตกรรมในการผลิตและการแปรรูปสินค้าเกษตร การยกระดับสินค้าเกษตรให้ได้มาตรฐานและมีมูลค่าสูง การบริหารจัดการทรัพยากรน้ำอย่างมีระบบ อย่างไรก็ตามยังมีปัจจัยเสี่ยง ได้แก่ ความแปรปรวนของสภาพอากาศ ซึ่งอาจทำให้เกิดวาตภัยและอุทกภัย อาจทำให้เกิดความเสียหายในพื้นที่ทางการเกษตรและผลผลิตทางการเกษตร ราคาปัจจัยการผลิตหลายชนิดยังคงอยู่ในระดับสูง ส่งผลกระทบต่อการลงทุนและกำลังซื้อของเกษตรกร

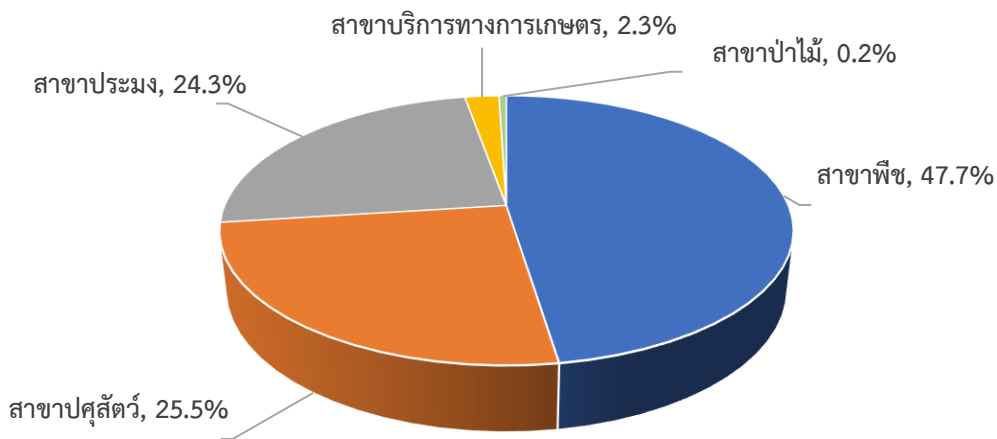


1. ภาพรวมเศรษฐกิจจังหวัดเพชรบุรี

ผลิตภัณฑ์มวลรวมจังหวัด ณ ราคาประจำปี ของจังหวัดเพชรบุรี ปี 2565 มีมูลค่า 78,527 ล้านบาท ประกอบด้วย ภาคเกษตร มูลค่า 11,138 ล้านบาท และนอกภาคเกษตร มูลค่า 67,389 ล้านบาท โดยมีภาคบริการเป็นสาขาหลักในการขับเคลื่อนเศรษฐกิจของจังหวัด คิดเป็นสัดส่วนร้อยละ 59.2 รองลงมา คือ อุตสาหกรรมการผลิต มีสัดส่วนร้อยละ 26.6 และภาคเกษตร มีสัดส่วนร้อยละ 14.2 (ที่มา : สำนักงานสภาพัฒนาการเศรษฐกิจและสังคมแห่งชาติ)

โครงสร้างการผลิตทางการเกษตรที่สำคัญของจังหวัดเพชรบุรี ในปี 2567 ได้แก่ สาขาพืช ซึ่งมีสัดส่วนร้อยละ 47.7 ของผลิตภัณฑ์มวลรวมภาคเกษตร หรือ GPP ภาคเกษตร รองลงมา คือ สาขาปศุสัตว์ สาขาประมง สาขาบริการทางการเกษตร และสาขาป่าไม้ คิดเป็นร้อยละ 25.5 24.3 2.3 และ 0.2 ตามลำดับ

สัดส่วนผลิตภัณฑ์มวลรวมภาคเกษตรปี 2567 จังหวัดเพชรบุรี

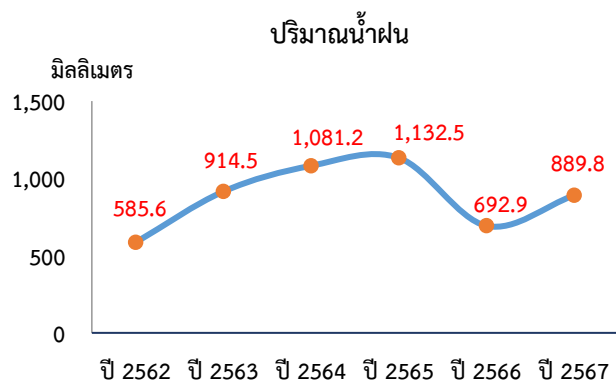


ที่มา : สำนักงานเศรษฐกิจการเกษตรที่ 10

2. ปัจจัยที่เกี่ยวข้องกับการผลิตภาคเกษตร

2.1 สถานการณ์น้ำ

สถานการณ์น้ำในพื้นที่จังหวัดเพชรบุรี ปี 2567 น้ำฝนมีปริมาณ 889.8 มิลลิเมตร เพิ่มขึ้นจากปีที่ผ่านมาที่มีปริมาณ 692.9 มิลลิเมตร หรือเพิ่มขึ้นร้อยละ 28.4 ในขณะที่จำนวนวันฝนตกในจังหวัดเพชรบุรี ปี 2567 เฉลี่ย 107 วัน เพิ่มขึ้นจากปีที่ผ่านมา ซึ่งอยู่ที่ 101 วัน หรือเพิ่มขึ้นร้อยละ 5.9



ที่มา: กรมอุตุนิยมวิทยา



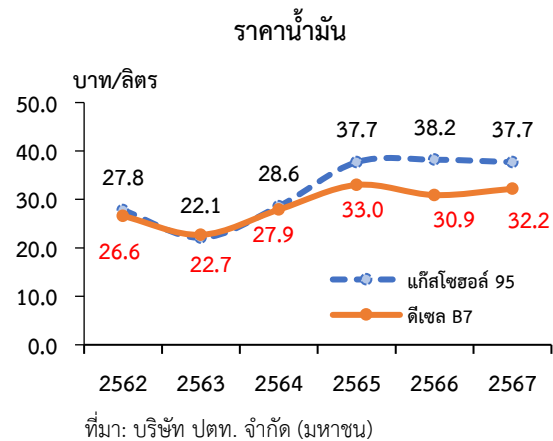
2.2 สถานการณ์ภัยธรรมชาติ และโรคแมลงศัตรูพืชระบาด

สถานการณ์การระบาดของศัตรูด้านพืช ด้านปศุสัตว์ และด้านประมง รายงานข้อมูล ณ พฤศจิกายน 2567 มีดังนี้

1. ศัตรูข้าว ได้แก่ เพลี้ยกระโดดหลังขาว มีพื้นที่การระบาด 34 ไร่ พบที่อำเภอเขาย้อย
2. ศัตรูมะพร้าว ได้แก่ ตัวงแตรงมะพร้าว มีพื้นที่การระบาด 104.5 ไร่ พบที่อำเภอชะอำ และอำเภอเขาย้อย, ตัวงวงมะพร้าว มีพื้นที่การระบาด 3 ไร่ พบที่อำเภอชะอำ, แมลงดำหนามมะพร้าว มีพื้นที่การระบาด 324.5 ไร่ พบที่อำเภอเมืองเพชรบุรี อำเภอเขาย้อย อำเภอชะอำ อำเภอท่ายาง อำเภอบ้านแหลม และอำเภอแก่งกระจาน, หนอนหัวดำมะพร้าว มีพื้นที่การระบาด 608 ไร่ พบที่อำเภอเมืองเพชรบุรี อำเภอเขาย้อย อำเภอชะอำ อำเภอท่ายาง อำเภอบ้านลาด อำเภอบ้านแหลม และอำเภอแก่งกระจาน, โรสกีขามะพร้าว มีพื้นที่การระบาด 64 ไร่ พบที่อำเภอเขาย้อย และอำเภอชะอำ
3. ศัตรูในสัตว์ ไม่พบการระบาดในพื้นที่จังหวัดเพชรบุรี
4. การแพร่ระบาดของปลาหมอค้างค้ำในพื้นที่ 7 อำเภอ ได้แก่ อำเภอบ้านแหลม อำเภอท่ายาง อำเภอเมืองเพชรบุรี อำเภอชะอำ อำเภอเขาย้อย อำเภอบ้านลาด และอำเภอหนองหญ้าปล้อง บริเวณตามแนวชายฝั่งทะเล คลองน้ำจืด และอ่างเก็บน้ำ

2.3 ราคาน้ำมัน

ในปี 2567 ราคาน้ำมันแก๊สโซฮอล์ 95 ของจังหวัดเพชรบุรี เฉลี่ยอยู่ที่ 37.7 บาทต่อลิตร ลดลงร้อยละ 1.3 จากปีที่ผ่านมา ซึ่งอยู่ที่ 38.2 บาทต่อลิตร ขณะที่ราคาน้ำมันดีเซล B7 เฉลี่ยอยู่ที่ 32.2 บาทต่อลิตร เพิ่มขึ้นร้อยละ 4.2 จากปีที่ผ่านมา ซึ่งอยู่ที่ 30.9 บาทต่อลิตร ซึ่งทิศทางของราคาน้ำมันดิบปี 2567 มีการปรับตัวลดลงจากความกังวลเกี่ยวกับอุปสงค์ทั่วโลกที่ชะลอตัวลง โดยเฉพาะความต้องการน้ำมันที่ลดลงของจีน เป็นผลมาจากเศรษฐกิจภายในประเทศที่มีปัญหา ซึ่งเป็นผู้นำเข้าน้ำมันดิบอันดับหนึ่งของโลก จากความต้องการใช้น้ำมันในประเทศที่ลดลง ส่งผลให้ราคาน้ำมันปรับตัวลดลง

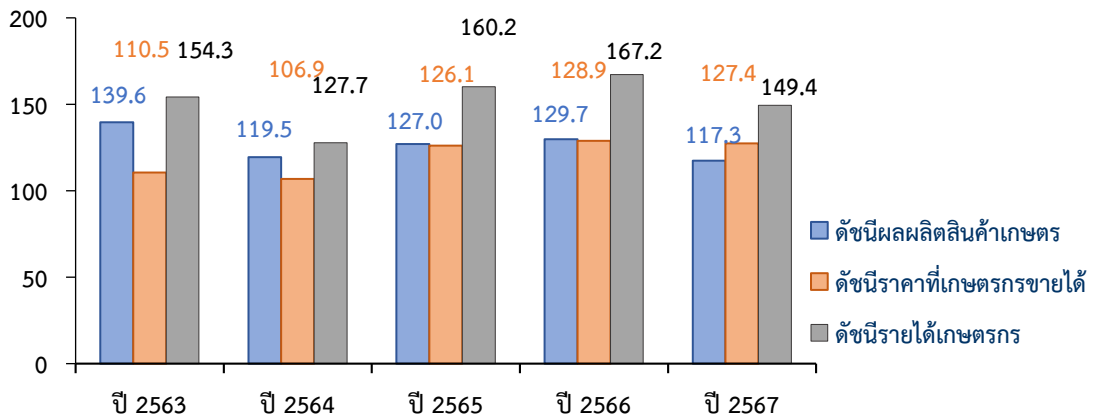


3. เครื่องชี้ทางด้านเศรษฐกิจการเกษตร

3.1 ดัชนีผลผลิตสินค้าเกษตร ในปี 2567 อยู่ที่ระดับ 117.3 ลดลงร้อยละ 9.6 จากปีที่ผ่านมา ซึ่งอยู่ที่ระดับ 129.7 ส่วนดัชนีราคาที่ใช้เกษตรกรขายได้ อยู่ที่ระดับ 127.4 ลดลงร้อยละ 1.2 จากปีที่ผ่านมา ซึ่งอยู่ที่ระดับ 128.9 ส่งผลให้ดัชนีรายได้เกษตรกรอยู่ที่ระดับ 149.4 ลดลงร้อยละ 10.6 จากปีที่ผ่านมา ซึ่งอยู่ที่ระดับ 167.2



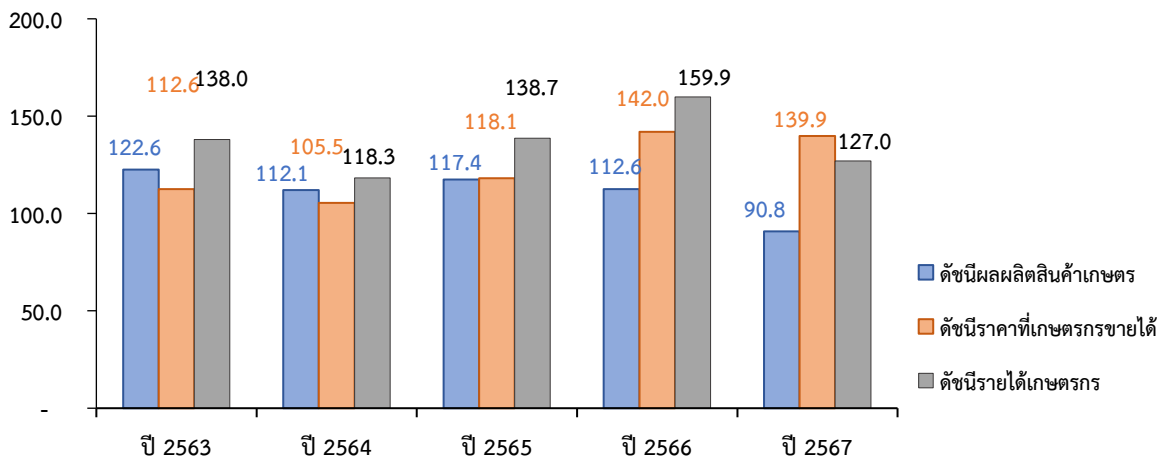
ดัชนีผลผลิตสินค้าเกษตร ดัชนีราคาที่เกษตรกรขายได้ และดัชนีรายได้เกษตรกร



ที่มา: สำนักงานเศรษฐกิจการเกษตรที่ 10

3.2 ดัชนีผลผลิตสาขาพืช ในปี 2567 อยู่ที่ระดับ 90.8 ลดลงร้อยละ 19.4 จากปีที่ผ่านมา ซึ่งอยู่ที่ระดับ 112.6 ขณะที่ดัชนีราคาสินค้าสาขาพืชที่เกษตรกรขายได้อยู่ที่ระดับ 139.9 ลดลงร้อยละ 1.5 จากปีที่ผ่านมา ซึ่งอยู่ที่ระดับ 142.0 ส่งผลให้ดัชนีรายได้เกษตรกรสาขาพืชอยู่ที่ระดับ 127.0 ลดลงร้อยละ 20.6 จากปีที่ผ่านมา ซึ่งอยู่ที่ระดับ 159.9

ดัชนีผลผลิตสินค้าเกษตร ดัชนีราคาที่เกษตรกรขายได้ และดัชนีรายได้เกษตรกร สาขาพืช

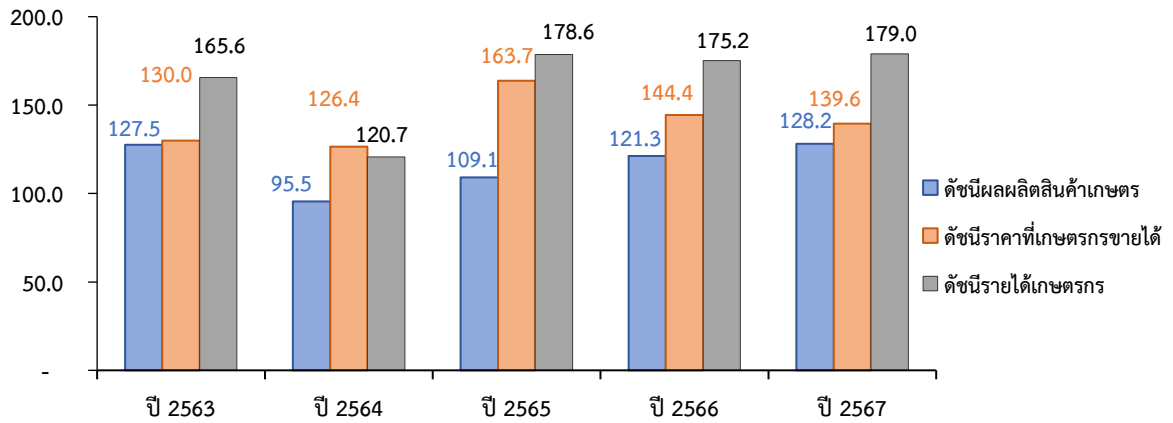


ที่มา: สำนักงานเศรษฐกิจการเกษตรที่ 10



3.3 ดัชนีผลผลิตสาขาปศุสัตว์ ในปี 2567 อยู่ที่ระดับ 128.2 เพิ่มขึ้นร้อยละ 5.7 จากปีที่ผ่านมา ซึ่งอยู่ที่ระดับ 121.3 ขณะที่ดัชนีราคาสินค้าสาขาปศุสัตว์ที่เกษตรกรขายได้อยู่ที่ระดับ 139.6 ลดลงร้อยละ 3.3 จากปีที่ผ่านมา ซึ่งอยู่ที่ระดับ 144.4 ส่งผลให้ดัชนีรายได้เกษตรกรสาขาปศุสัตว์อยู่ที่ระดับ 179.0 เพิ่มขึ้นร้อยละ 2.2 จากปีที่ผ่านมา ซึ่งอยู่ที่ระดับ 175.2

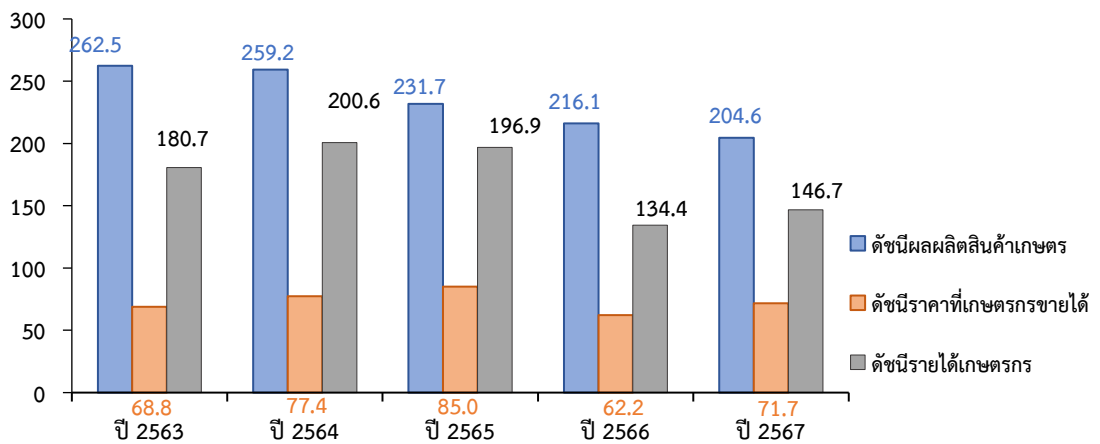
ดัชนีผลผลิตสินค้าเกษตร ดัชนีราคาที่เกษตรกรขายได้ และดัชนีรายได้เกษตรกร สาขาปศุสัตว์



ที่มา: สำนักงานเศรษฐกิจการเกษตรที่ 10

3.4 ดัชนีผลผลิตสาขาประมง ในปี 2567 อยู่ที่ระดับ 204.6 ลดลงร้อยละ 5.3 จากปีที่ผ่านมา ซึ่งอยู่ที่ระดับ 216.1 ขณะที่ดัชนีราคาสินค้าสาขาประมงที่เกษตรกรขายได้อยู่ที่ระดับ 71.7 เพิ่มขึ้นร้อยละ 15.3 จากปีที่ผ่านมา ซึ่งอยู่ที่ระดับ 62.2 ส่งผลให้ดัชนีรายได้เกษตรกรสาขาประมงอยู่ที่ระดับ 146.7 เพิ่มขึ้นร้อยละ 9.2 จากปีที่ผ่านมา ซึ่งอยู่ที่ระดับ 134.4

ดัชนีผลผลิตสินค้าเกษตร ดัชนีราคาที่เกษตรกรขายได้ และดัชนีรายได้เกษตรกร สาขาประมง



ที่มา: สำนักงานเศรษฐกิจการเกษตรที่ 10



4. ภาวะเศรษฐกิจการเกษตรปี 2567

ภาวะเศรษฐกิจการเกษตรของจังหวัดเพชรบุรี ในปี 2567 หดตัวร้อยละ 8.1 เมื่อเทียบกับปีที่ผ่านมา เนื่องจากปริมาณน้ำต้นทุนจากเขื่อนหลักไม่เพียงพอต่อการเพาะปลูกพืชในช่วงฤดูแล้ง สภาพอากาศแปรปรวน ฝนทิ้งช่วง และราคาปัจจัยการผลิตหลายชนิดยังอยู่ในระดับสูง ประกอบกับเศรษฐกิจของประเทศคู่ค้าบางประเทศยังคงชะลอตัว ทำให้ความต้องการสินค้าเกษตรลดลง โดยสาขาที่หดตัว ได้แก่ สาขาพืช สาขาประมง และสาขาบริการทางการเกษตร ส่วนสาขาที่ขยายตัว ได้แก่ สาขาปศุสัตว์ และสาขาป่าไม้ โดยรายละเอียดในแต่ละสาขา มีดังนี้

4.1 สาขาพืช ในปี 2567 หดตัวร้อยละ 11.3 เมื่อเทียบกับปีที่ผ่านมา เนื่องจากปริมาณน้ำต้นทุนจากเขื่อนหลักไม่เพียงพอต่อการเพาะปลูกพืชในช่วงฤดูแล้ง เกษตรกรบางส่วนจึงงดการเพาะปลูกพืช สภาพอากาศที่แปรปรวน ฝนทิ้งช่วง ส่งผลกระทบต่อการเจริญเติบโตของพืช อีกทั้งราคาปัจจัยการผลิตหลายชนิดยังคงอยู่ในระดับสูง ทำให้การผลิตสินค้าเกษตรมีต้นทุนสูง เกษตรกรบางส่วนมีการปรับลดการใช้ปัจจัยการผลิต ส่งผลกระทบต่อปริมาณและคุณภาพของผลผลิต โดยผลผลิตพืชที่สำคัญที่ลดลง ได้แก่ ข้าวรวม สับปะรดปัตตาเวีย มะนาว อ้อยโรงงาน มะพร้าวผลแก่ และยางพารา ในขณะที่ผลผลิตพืชที่สำคัญที่เพิ่มขึ้น ได้แก่ ข้าวโพดเลี้ยงสัตว์ มันสำปะหลังโรงงาน และปาล์มน้ำมัน

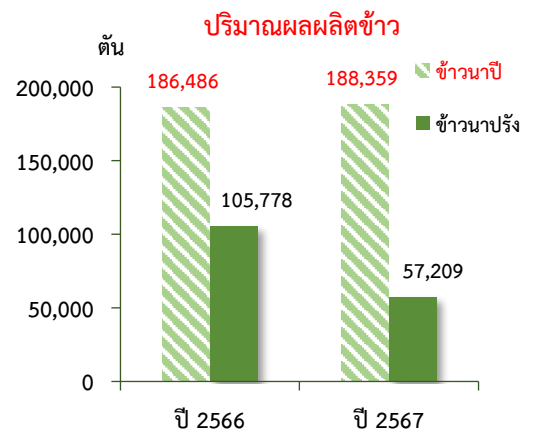
❖ ข้าวรวม

ภาวะการผลิต

ผลผลิตข้าวรวม ปี 2567 เท่ากับ 245,568 ตัน เป็นผลผลิตข้าวนาปี 188,359 ตัน และข้าวนาปรัง 57,209 ตัน ลดลงจากปีที่ผ่านมา ซึ่งผลิตได้ 292,264 ตัน หรือลดลงร้อยละ 16.0 เนื่องจากปริมาณน้ำต้นทุนจากเขื่อนหลักไม่เพียงพอต่อการเพาะปลูกพืชในฤดูแล้ง เกษตรกรบางส่วนจึงงดการทำนาปรัง ทำให้เนื้อที่เพาะปลูก เนื้อที่เก็บเกี่ยว และผลผลิตลดลง

ระดับราคา

ปี 2567 ราคาข้าวเปลือกเจ้านาปี ความชื้น 15% ที่เกษตรกรขายได้เฉลี่ยตันละ 10,981.88 บาท ลดลงจากปีที่ผ่านมา ซึ่งมีราคาเฉลี่ยตันละ 11,203.57 บาท หรือลดลงร้อยละ 2.0 และข้าวเปลือกเจ้านาปรัง ความชื้น 15% เฉลี่ยตันละ 11,832.14 บาท เพิ่มขึ้นจากปีที่ผ่านมา ซึ่งมีราคาเฉลี่ยตันละ 10,239.29 บาท หรือเพิ่มขึ้นร้อยละ 15.6 เนื่องจากผู้บริโภคทั้งในประเทศและต่างประเทศมีความต้องการอย่างต่อเนื่อง ประกอบกับมีปริมาณผลผลิตออกสู่ตลาดลดลง ส่งผลให้ราคาข้าวนาปรังเพิ่มขึ้น



ที่มา : ศูนย์สารสนเทศการเกษตร สำนักงานเศรษฐกิจการเกษตร



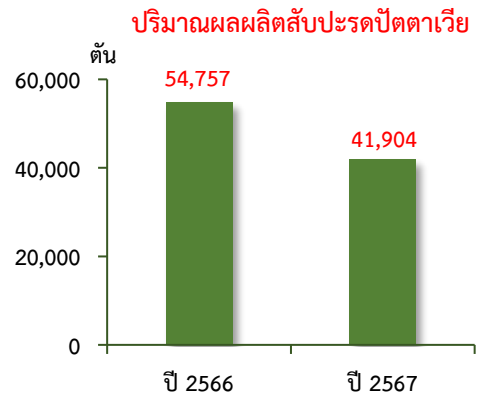
❖ สับปะรดปัตตาเวีย

ภาวะการผลิต

ผลผลิตสับปะรดปัตตาเวีย ปี 2567 เท่ากับ 41,904 ตัน ลดลงจากปีที่ผ่านมา ซึ่งผลิตได้ 54,757 ตัน หรือลดลงร้อยละ 23.5 เนื่องจากฝนทิ้งช่วงและตกชุกกว่าปกติ ทำให้ต้นสับปะรดชะงักการเจริญเติบโต ไม่สามารถบังคับออกผลเพื่อเก็บเกี่ยว ผลผลิตได้ทันภายในปี 2567 ส่งผลให้เนื้อที่เก็บเกี่ยวลดลงจากปีที่ผ่านมา

ระดับราคา

ปี 2567 ราคาสับปะรดปัตตาเวีย ที่เกษตรกรขายได้เฉลี่ยกิโลกรัมละ 11.36 บาท เพิ่มขึ้นจากปีที่ผ่านมา ซึ่งมีราคาเฉลี่ยกิโลกรัมละ 8.32 บาท หรือเพิ่มขึ้นร้อยละ 36.5 เนื่องจากปริมาณผลผลิตที่เก็บเกี่ยวได้ลดลง ไม่เพียงพอต่อความต้องการของโรงงานแปรรูปที่ยังมีอย่างต่อเนื่อง ส่งผลให้ราคาปรับตัวสูงขึ้น



ที่มา : ศูนย์สารสนเทศการเกษตร
สำนักงานเศรษฐกิจการเกษตร

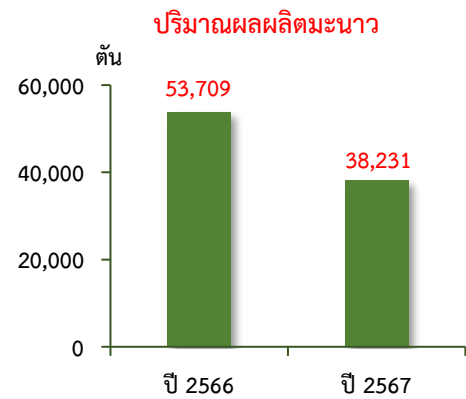
❖ มะนาว

ภาวะการผลิต

ผลผลิตมะนาว ปี 2567 เท่ากับ 38,231 ตัน ลดลงจากปีที่ผ่านมา ซึ่งมีผลผลิต 53,709 ตัน หรือลดลงร้อยละ 28.8 เนื่องจากได้รับผลกระทบจากภัยแล้งในช่วงปีที่ผ่านมา ประกอบกับอำเภอท่ายางมีพื้นที่บางส่วนโค่นทิ้งและเพิ่งทำการปลูกใหม่ยังไม่ให้ผลผลิต ทำให้ภาพรวมผลผลิตมะนาวลดลง

ระดับราคา

ปี 2567 ราคามะนาว ที่เกษตรกรขายได้เฉลี่ยกิโลกรัมละ 42.25 บาท ลดลงจากปีที่ผ่านมา ซึ่งมีราคาเฉลี่ยกิโลกรัมละ 57.00 บาท หรือลดลงร้อยละ 25.9 เนื่องจากความต้องการบริโภคลดลง โดยเฉพาะในช่วงที่ผลผลิตออกสู่ตลาดมากที่สุด เกษตรกรไม่สามารถระบายสินค้าได้ทัน ตลาดรับซื้อผลผลิตในราคาที่ลดลง ส่งผลให้ภาพรวมทั้งปีราคามะนาวลดลง

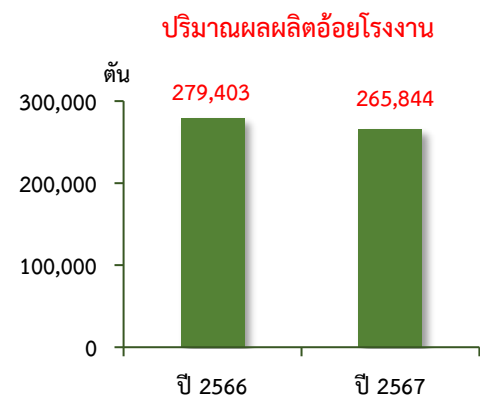


ที่มา : สำนักงานเกษตรจังหวัดเพชรบุรี

❖ อ้อยโรงงาน

ภาวะการผลิต

ผลผลิตอ้อยโรงงาน ปี 2567 เท่ากับ 265,844 ตัน ลดลงจากปีที่ผ่านมา ซึ่งผลิตได้ 279,403 ตัน หรือลดลงร้อยละ 4.9 เนื่องจากได้รับผลกระทบจากภัยแล้ง และภาวะฝนทิ้งช่วงในบางพื้นที่ ประกอบกับราคาปุ๋ยและสารเคมีกำจัดศัตรูพืชยังอยู่ในระดับสูง ทำให้เกษตรกรมีการดูแลและบำรุงต้นอ้อยน้อยกว่าปีที่ผ่านมา ส่งผลให้ผลผลิตและผลผลิตเฉลี่ยต่อไร่ลดลง



ที่มา : สำนักงานคณะกรรมการอ้อยและน้ำตาลทราย



ระดับราคา

ปี 2567 ราคาอ้อยโรงงาน ที่เกษตรกรขายได้เฉลี่ยตันละ 1,292.33 บาท เพิ่มขึ้นจากปีที่ผ่านมา ซึ่งมีราคาเฉลี่ยตันละ 980.00 บาท หรือเพิ่มขึ้นร้อยละ 31.9 เนื่องจากปริมาณผลผลิตลดลง ขณะที่ความต้องการใช้ในอุตสาหกรรมน้ำตาลยังมีอย่างต่อเนื่อง ประกอบกับราคาน้ำตาลในตลาดโลกปรับตัวสูงขึ้น ส่งผลให้ราคาอ้อยในประเทศปรับตัวสูงขึ้น

❖ มะพร้าวผลแก่

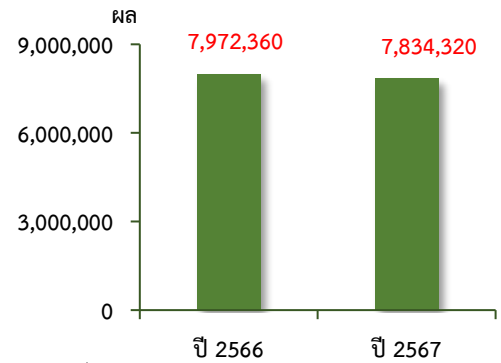
ภาวะการผลิต

ผลผลิตมะพร้าวผลแก่ ปี 2567 เท่ากับ 7,834,320 ผล ลดลงจากปีที่ผ่านมา ซึ่งผลิตได้ 7,972,360 ผล หรือลดลงร้อยละ 1.7 เนื่องจากได้รับผลกระทบจากภัยแล้ง และภาวะฝนทิ้งช่วงในบางพื้นที่ ขนาดผลมะพร้าวเล็กลง ประกอบกับพบการระบาดของศัตรูมะพร้าว ส่งผลให้ผลผลิตและผลผลิตต่อไร่ลดลง

ระดับราคา

ปี 2567 ราคามะพร้าวผลแก่ ที่เกษตรกรขายได้เฉลี่ยผลละ 10.40 บาท เพิ่มขึ้นจากปีที่ผ่านมา ซึ่งมีราคาเฉลี่ยผลละ 8.90 บาท หรือเพิ่มขึ้นร้อยละ 16.9 เนื่องจากผลผลิตที่ออกสู่ตลาดลดลง ขณะที่ความต้องการใช้ในอุตสาหกรรมแปรรูปและอาหารยังมีอย่างต่อเนื่อง ส่งผลให้ราคาปรับตัวสูงขึ้น

ปริมาณผลผลิตมะพร้าวผลแก่



ที่มา: ศูนย์สารสนเทศการเกษตร
สำนักงานเศรษฐกิจการเกษตร

❖ ยางพารา

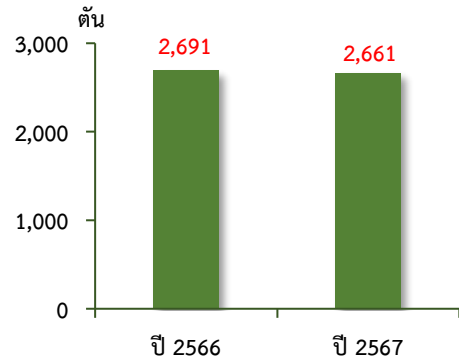
ภาวะการผลิต

ผลผลิตยางพารา ปี 2567 เท่ากับ 2,661 ตัน ลดลงจากปีที่ผ่านมา ซึ่งผลิตได้ 2,691 ตัน หรือลดลงร้อยละ 1.1 เนื่องจากสภาพอากาศแปรปรวน และอุณหภูมิที่สูงขึ้นในช่วงกลางปี ประกอบกับเกิดโรคใบร่วง ทำให้น้ำยางออกน้อย ส่งผลให้ภาพรวมผลผลิตลดลง

ระดับราคา

ปี 2567 ราคายางพาราแผ่นดิบ ชั้น 3 ที่เกษตรกรขายได้เฉลี่ยกิโลกรัมละ 68.99 บาท เพิ่มขึ้นจากปีที่ผ่านมา ซึ่งมีราคาเฉลี่ยกิโลกรัมละ 45.83 บาท หรือเพิ่มขึ้นร้อยละ 50.5 เนื่องจากผลผลิตยางพาราในหลายพื้นที่มีปริมาณลดลง ในขณะที่ความต้องการใช้ในอุตสาหกรรมที่เกี่ยวข้องทั้งภายในประเทศและต่างประเทศยังมีอย่างต่อเนื่อง ส่งผลให้ราคาปรับตัวสูงขึ้น

ปริมาณผลผลิตยางพารา



ที่มา : ศูนย์สารสนเทศการเกษตร
สำนักงานเศรษฐกิจการเกษตร



❖ ปาล์มน้ำมัน

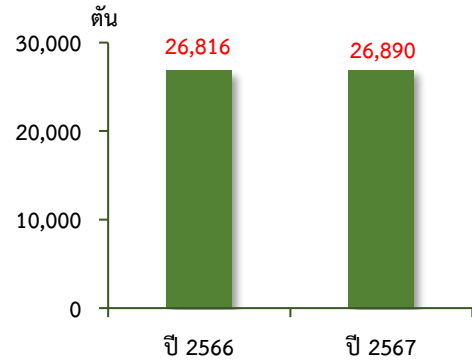
ภาวะการผลิต

ผลผลิตปาล์มน้ำมัน ปี 2567 เท่ากับ 26,890 ตัน เพิ่มขึ้นจากปีที่ผ่านมา ซึ่งผลิตได้ 26,816 ตัน หรือเพิ่มขึ้นร้อยละ 0.3 เนื่องจากเนื้อที่เก็บเกี่ยวเพิ่มขึ้นจากการขยายพื้นที่ปลูกปาล์มน้ำมันในปี 2563-64 ซึ่งราคาปาล์มในปีดังกล่าวอยู่ในเกณฑ์ดี โดยต้นปาล์มน้ำมันเริ่มให้ผลผลิตในปี 2567 ส่งผลให้โดยรวมผลผลิตเพิ่มขึ้น

ระดับราคา

ปี 2567 ราคาผลปาล์มน้ำมันสด ที่เกษตรกรขายได้เฉลี่ยกิโลกรัมละ 5.74 บาท เพิ่มขึ้นจากปีที่ผ่านมา ซึ่งมีราคาเฉลี่ยกิโลกรัมละ 5.22 บาท หรือเพิ่มขึ้นร้อยละ 10.0 เนื่องจากความต้องการของผู้บริโภคยังมีอยู่อย่างต่อเนื่อง ประกอบกับราคาปาล์มน้ำมันในตลาดโลกเพิ่มขึ้น ส่งผลให้ราคาปรับตัวสูงขึ้น

ปริมาณผลผลิตปาล์มน้ำมัน



ที่มา : ศูนย์สารสนเทศการเกษตร
สำนักงานเศรษฐกิจการเกษตร

❖ มันสำปะหลังโรงงาน

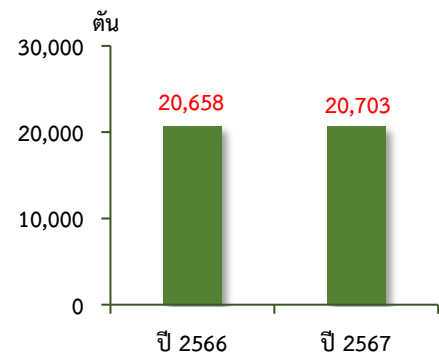
ภาวะการผลิต

ผลผลิตมันสำปะหลังโรงงาน ปี 2567 เท่ากับ 20,703 ตัน เพิ่มขึ้นจากปีที่ผ่านมา ซึ่งผลิตได้ 20,658 ตัน หรือเพิ่มขึ้นร้อยละ 0.2 เนื่องจากราคามันสำปะหลังโรงงานในปีที่ผ่านมา อยู่ในเกณฑ์ดี จึงใจให้เกษตรกรขยายเนื้อที่เพาะปลูก ทำให้เนื้อที่เก็บเกี่ยวเพิ่มขึ้น ส่งผลให้ผลผลิตเพิ่มขึ้น

ระดับราคา

ปี 2567 ราคามันสำปะหลังโรงงาน ที่เกษตรกรขายได้เฉลี่ยกิโลกรัมละ 1.96 บาท ลดลงจากปีที่ผ่านมา ซึ่งมีราคาเฉลี่ยกิโลกรัมละ 2.61 บาท หรือลดลงร้อยละ 24.9 เนื่องจากความต้องการนำเข้าจากประเทศคู่ค้าลดลง ส่งผลให้ราคาปรับตัวลดลง

ปริมาณผลผลิตมันสำปะหลังโรงงาน



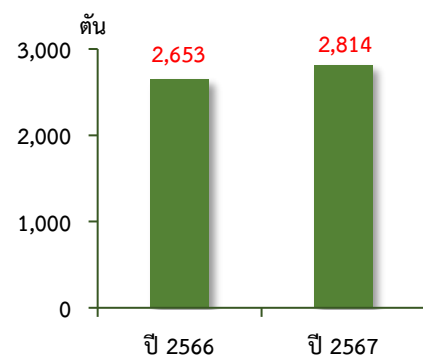
ที่มา : ศูนย์สารสนเทศการเกษตร
สำนักงานเศรษฐกิจการเกษตร

❖ ข้าวโพดเลี้ยงสัตว์

ภาวะการผลิต

ผลผลิตข้าวโพดเลี้ยงสัตว์ ปี 2567 เท่ากับ 2,814 ตัน เพิ่มขึ้นจากปีที่ผ่านมา ซึ่งผลิตได้ 2,653 ตัน หรือเพิ่มขึ้นร้อยละ 6.1 เนื่องจากราคาข้าวโพดเลี้ยงสัตว์ในปีที่ผ่านมา อยู่ในเกณฑ์ดี จึงใจให้เกษตรกรขยายเนื้อที่เพาะปลูก ทำให้เนื้อที่เก็บเกี่ยวเพิ่มขึ้น ส่งผลให้ผลผลิตเพิ่มขึ้น

ปริมาณผลผลิตข้าวโพดเลี้ยงสัตว์



ที่มา : ศูนย์สารสนเทศการเกษตร
สำนักงานเศรษฐกิจการเกษตร



ระดับราคา

ปี 2567 ราคาข้าวโพดเลี้ยงสัตว์ ความชื้น 14.5% ที่เกษตรกรขายได้ เฉลี่ยกิโลกรัมละ 8.68 บาท ลดลงจากปีที่ผ่านมา ซึ่งมีราคาเฉลี่ยกิโลกรัมละ 11.14 บาท หรือลดลงร้อยละ 22.1 เนื่องจากในช่วงเก็บเกี่ยวผลผลิตมีฝนตกต่อเนื่อง ทำให้ผลผลิตที่เก็บเกี่ยวได้มีความชื้นสูง ประกอบกับช่วงเก็บเกี่ยวมีผลผลิตกระจุกตัว ทำให้ราคาปรับตัวลดลง

4.2 สาขาประมง ในปี 2567 หดตัวร้อยละ 5.2 เมื่อเทียบกับปีที่ผ่านมา เนื่องจากต้นทุนการผลิตอยู่ในระดับสูง ประกอบกับความต้องการซื้อจากต่างประเทศชะลอตัวลง ส่งผลให้เกษตรกรรายย่อยที่มีเงินลงทุนน้อยปรับลดการเพาะเลี้ยงกุ้งขาวแวนนาไม ด้านการเพาะเลี้ยงสัตว์น้ำชนิดอื่นและสัตว์น้ำที่นำขึ้นทำเทียบเรือ มีผลผลิตลดลงจากสภาพอากาศที่แปรปรวน และพายุฝนที่รุนแรง ส่งผลให้ผลผลิตที่จับได้ลดลง โดยผลผลิตประมงที่สำคัญที่ลดลง ได้แก่ กุ้งขาวแวนนาไม ส่วนผลผลิตประมงที่สำคัญที่เพิ่มขึ้น ได้แก่ ปลานิล

❖ กุ้งขาวแวนนาไม

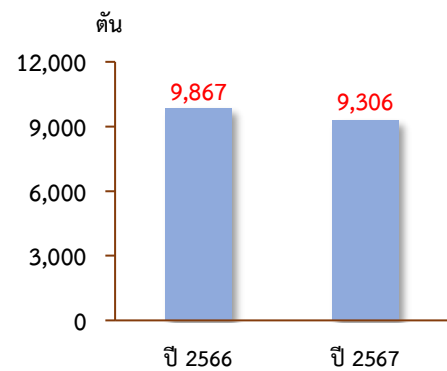
ภาวะการผลิต

ผลผลิตกุ้งขาวแวนนาไม ปี 2567 เท่ากับ 9,306 ตัน ลดลงเมื่อเทียบกับปีที่ผ่านมา ซึ่งมีปริมาณการผลิต 9,867 ตัน หรือลดลงร้อยละ 5.7 เนื่องจากราคากุ้งขาวแวนนาไมยังอยู่ในเกณฑ์ที่ต้องเฝ้าระวัง ในขณะที่ต้นทุนการผลิตยังคงอยู่ในระดับสูง ส่งผลให้เกษตรกรปรับลดการเพาะเลี้ยงลง และบางส่วนปรับเปลี่ยนไปเลี้ยงสัตว์น้ำชนิดอื่นแทน

ระดับราคา

ปี 2567 ราคากุ้งขาวแวนนาไม ที่เกษตรกรขายได้เฉลี่ยกิโลกรัมละ 84.71 บาท เพิ่มขึ้นจากปีที่ผ่านมา ซึ่งมีราคาเฉลี่ยกิโลกรัมละ 73.54 บาท หรือเพิ่มขึ้นร้อยละ 15.2 เนื่องจากผลผลิตออกสู่ตลาดลดลง ประกอบต้นทุนการผลิตอยู่ในระดับสูง ส่งผลให้ราคากุ้งขาวแวนนาไมปรับตัวสูงขึ้น

ปริมาณผลผลิตกุ้งขาวแวนนาไม



ที่มา : ศูนย์สารสนเทศการเกษตร
สำนักงานเศรษฐกิจการเกษตร

❖ ปลานิล

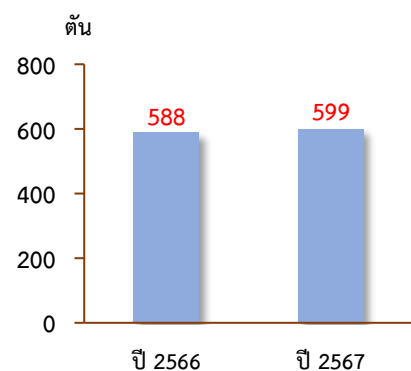
ภาวะการผลิต

ผลผลิตปลานิล ปี 2567 เท่ากับ 599 ตัน เพิ่มขึ้นเมื่อเทียบกับปีที่ผ่านมา ซึ่งมีปริมาณการผลิต 588 ตัน หรือเพิ่มขึ้นร้อยละ 1.9 เนื่องจากในปีที่ผ่านมาราคาปลานิลปรับตัวสูงขึ้น จึงทำให้เกษตรกรขยายพื้นที่การเลี้ยงเพิ่มขึ้น ประกอบกับปริมาณน้ำเพียงพอและคุณภาพเหมาะสมต่อการเลี้ยง ส่งผลให้ผลผลิตเพิ่มขึ้น

ระดับราคา

ปี 2567 ราคาปลานิล ที่เกษตรกรขายได้เฉลี่ยกิโลกรัมละ 62.10 บาท เพิ่มขึ้นจากปีที่ผ่านมา ซึ่งมีราคาเฉลี่ยกิโลกรัมละ 53.79 บาท หรือเพิ่มขึ้นร้อยละ 15.4 เนื่องจากความต้องการของผู้บริโภคภายในจังหวัดยังคงมีอยู่อย่างต่อเนื่อง จากการจัดกิจกรรมส่งเสริมการท่องเที่ยวเชิงอาหาร ส่งผลให้ราคาปรับตัวสูงขึ้น

ปริมาณผลผลิตปลานิล



ที่มา : ศูนย์สารสนเทศการเกษตร
สำนักงานเศรษฐกิจการเกษตร



4.3 สาขาปศุสัตว์ ในปี 2567 ขยายตัวร้อยละ 5.4 เมื่อเทียบกับปีที่ผ่านมา เนื่องจากเกษตรกรมีการบริหารจัดการฟาร์มปศุสัตว์ที่ดี มีการดูแลเฝ้าระวังโรคระบาดในสัตว์อย่างเข้มงวดและต่อเนื่อง ประกอบกับรัฐบาลมีโครงการส่งเสริมให้เกษตรกรได้รับการรับรองมาตรฐานการผลิตเพิ่มขึ้นอย่างต่อเนื่อง และการดำเนินนโยบายกระตุ้นเศรษฐกิจของรัฐบาลทำให้ความต้องการบริโภคสินค้าเพิ่มขึ้น โดยผลผลิตปศุสัตว์ที่สำคัญที่เพิ่มขึ้น ได้แก่ โคเนื้อ สุกร ไก่เนื้อ และนํ้านมดิบ ในขณะที่ผลผลิตปศุสัตว์ที่สำคัญที่ลดลง ได้แก่ ไข่ไก่

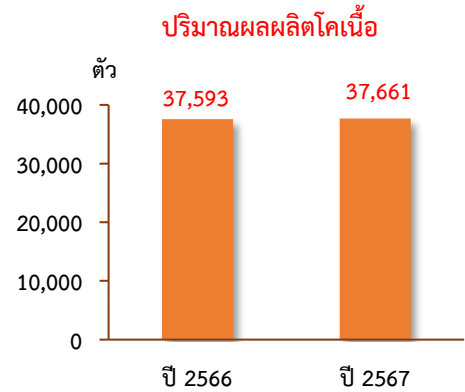
❖ **โคเนื้อ**

ภาวะการผลิต

ผลผลิตโคเนื้อ ปี 2567 เท่ากับ 37,661 ตัว เพิ่มขึ้นเมื่อเทียบกับปีที่ผ่านมา ซึ่งมีผลผลิต 37,593 ตัว หรือเพิ่มขึ้นร้อยละ 0.2 เนื่องจากนโยบายส่งเสริมการเลี้ยงโคเนื้อ และการส่งออกโคมีชีวิตเพิ่มขึ้นตามความต้องการของประเทศคู่ค้าในอาเซียน ทำให้เกษตรกรขยายการผลิตได้เพิ่มขึ้น

ระดับราคา

ปี 2567 ราคาโคเนื้อ ที่เกษตรกรขายได้เฉลี่ย กิโลกรัมละ 90.19 บาท ลดลงจากปีที่ผ่านมา ซึ่งมีราคาเฉลี่ยกิโลกรัมละ 96.79 บาท หรือลดลงร้อยละ 6.8 เนื่องจากโดยรวมผลผลิตภายในประเทศเพิ่มขึ้น ทำให้ราคาเนื้อโคและราคาโคมีชีวิตในประเทศปรับตัวลดลง



ที่มา : กรมปศุสัตว์
: ประมาณการจากสำนักงานเศรษฐกิจการเกษตรที่ 10

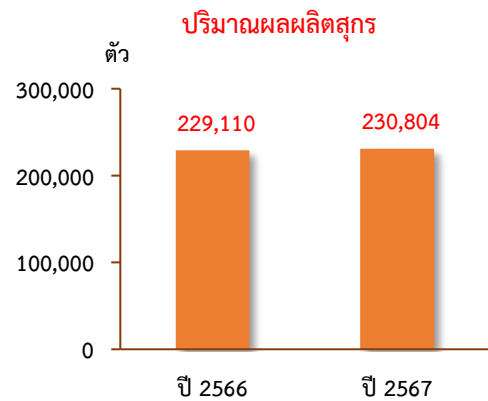
❖ **สุกร**

ภาวะการผลิต

ผลผลิตสุกร ปี 2567 เท่ากับ 230,804 ตัว เพิ่มขึ้น เมื่อเทียบกับปีที่ผ่านมา ซึ่งมีผลผลิต 229,110 ตัว หรือเพิ่มขึ้นร้อยละ 0.7 เนื่องจากสถานการณ์โรคอหิวาต์แอฟริกาในสุกร สามารถควบคุมได้ดี ประกอบกับการเลี้ยงที่มีมาตรฐานและเข้มงวด และนโยบายกระตุ้นเศรษฐกิจของรัฐบาล ส่งผลให้ปริมาณสุกรเพิ่มขึ้น

ระดับราคา

ปี 2567 ราคาสุกร ที่เกษตรกรขายได้เฉลี่ย กิโลกรัมละ 64.98 บาท ลดลงจากปีที่ผ่านมา ซึ่งมีราคาเฉลี่ยกิโลกรัมละ 68.35 บาท หรือลดลงร้อยละ 4.9 เนื่องจากปริมาณการผลิตสุกรที่ออกสู่ตลาดเพิ่มขึ้น ทำให้ราคาปรับตัวลดลง



ที่มา : กรมปศุสัตว์
: ประมาณการจากสำนักงานเศรษฐกิจการเกษตรที่ 10



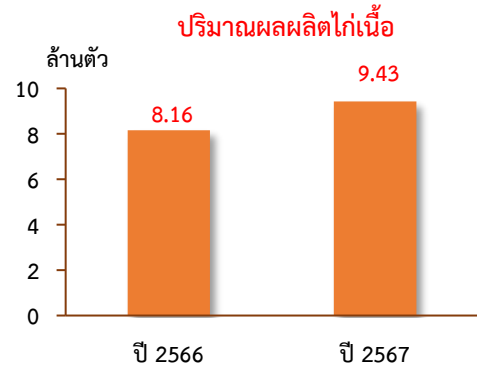
❖ ไม้เนื้อ

ภาวะการผลิต

ผลผลิตไม้เนื้อ ปี 2567 เท่ากับ 9.43 ล้านตัว เพิ่มขึ้นเมื่อเทียบกับปีที่ผ่านมา ซึ่งมีผลผลิต 8.16 ล้านตัว หรือเพิ่มขึ้นร้อยละ 15.6 เนื่องจากเกษตรกรมีการเพิ่มการผลิตเพื่อรองรับความต้องการของตลาดทั้งในประเทศและต่างประเทศที่เพิ่มขึ้นตามภาวะเศรษฐกิจที่ฟื้นตัว และนโยบายกระตุ้นเศรษฐกิจของรัฐบาล

ระดับราคา

ปี 2567 ราคาไม้เนื้อ ที่เกษตรกรขายได้เฉลี่ย กิโลกรัมละ 42.24 บาท เพิ่มขึ้นจากปีที่ผ่านมา ซึ่งมีราคาเฉลี่ยกิโลกรัมละ 42.20 บาท หรือเพิ่มขึ้นร้อยละ 0.1 เนื่องจากความต้องการของตลาดทั้งในประเทศและต่างประเทศที่มีอย่างต่อเนื่อง ทำให้ราคาปรับตัวสูงขึ้นเล็กน้อย



ที่มา : กรมปศุสัตว์
: ประมาณการจากสำนักงานเศรษฐกิจการเกษตรที่ 10

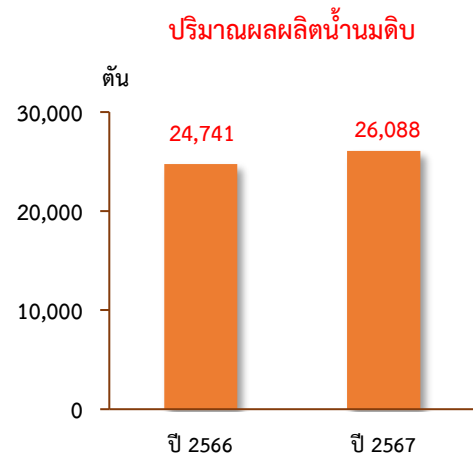
❖ น้ำมันดิบ

ภาวะการผลิต

ผลผลิตน้ำมันดิบ ปี 2567 เท่ากับ 26,088 ตัน เพิ่มขึ้นจากปีที่ผ่านมา ซึ่งผลิตได้ 24,741 ตัน หรือเพิ่มขึ้นร้อยละ 5.4 เนื่องจากจำนวนแม่โครีดนมเพิ่มขึ้น และเกษตรกรมีศักยภาพในการดูแลโคนมให้ได้ผลผลิตเพิ่มขึ้น รวมถึงราคาอยู่ในเกณฑ์ดี ส่งผลให้ปริมาณน้ำมันดิบเพิ่มขึ้น

ระดับราคา

ปี 2567 ราคาน้ำมันดิบ ที่เกษตรกรขายได้เฉลี่ย กิโลกรัมละ 20.17 บาท เพิ่มขึ้นจากปีที่ผ่านมา ซึ่งมีราคาเฉลี่ยกิโลกรัมละ 19.34 บาท หรือเพิ่มขึ้นร้อยละ 4.3 เนื่องจากการปรับราคากลางรับซื้อน้ำมันโคเพิ่มขึ้น ประกอบกับความต้องการบริโภคนมและผลิตภัณฑ์เพิ่มขึ้น ส่งผลให้ราคาปรับตัวสูงขึ้น



ที่มา : กรมปศุสัตว์
: ประมาณการจากสำนักงานเศรษฐกิจการเกษตรที่ 10



❖ ไข่ไก่

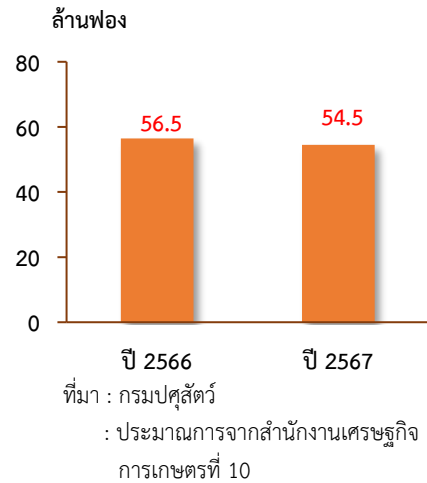
ภาวะการผลิต

ผลผลิตไข่ไก่ ปี 2567 เท่ากับ 54.5 ล้านฟอง ลดลงเมื่อเทียบกับปีที่ผ่านมา ซึ่งมีผลผลิต 56.5 ล้านฟอง หรือลดลงร้อยละ 3.5 เนื่องจากสภาพอากาศที่ร้อนจัดอย่างต่อเนื่องในช่วงกลางปี ทำให้แม่ไก่ไข่กินอาหารได้ลดลง ไข่ไก่มีปริมาณและขนาดเล็กลง ประกอบกับต้นทุนการผลิตไข่ไก่ที่มีแนวโน้มสูงขึ้น ทำให้เกษตรกรรายย่อยบางรายลดการผลิต

ระดับราคา

ปี 2567 ราคาไข่ไก่ ที่เกษตรกรขายได้เฉลี่ยฟองละ 4.08 บาท เพิ่มขึ้นจากปีที่ผ่านมา ซึ่งมีราคาเฉลี่ยฟองละ 4.06 บาท หรือเพิ่มขึ้นร้อยละ 0.5 เนื่องจากราคาปรับตัวเพิ่มขึ้นตามปริมาณผลผลิตที่ออกสู่ตลาดที่ลดลง และนโยบายกระตุ้นเศรษฐกิจของรัฐบาล

ปริมาณผลผลิตไข่ไก่



4.4 สาขาบริการทางการเกษตร ในปี 2567 หดตัวร้อยละ 11.8

เนื่องจากหดตัวตามสาขาพืช จากการใช้บริการเตรียมดิน บริการเก็บเกี่ยว และบริการฉีดปุ๋ย/ยา ด้วยเครื่องจักรกลลดลงตามพื้นที่เพาะปลูกและเก็บเกี่ยวพืชสำคัญที่ลดลง เช่น ข้าว อ้อยโรงงาน สับปะรด เป็นต้น



4.5 สาขาป่าไม้ ในปี 2567 ขยายตัวร้อยละ 2.0

เนื่องจากความต้องการใช้ไม้เพื่อการส่งออกในอุตสาหกรรมการผลิตเยื่อกระดาษ และการผลิตไฟฟ้าเพิ่มขึ้น จึงทำให้กิจกรรมการปลูกและการตัดไม้เศรษฐกิจ เช่น ไม้ยูคาลิปตัส เพิ่มขึ้น ส่วนไม้ยางพารา ไม้สัก และไม้อื่นๆ มีการตัดเพื่อจำหน่ายเพิ่มขึ้น



5. แนวโน้มเศรษฐกิจการเกษตรปี 2568

ภาวะเศรษฐกิจการเกษตรจังหวัดเพชรบุรี ในปี 2568 คาดว่าจะอยู่ในช่วงร้อยละ 0.2 – 1.2 เมื่อเทียบกับปีที่ผ่านมา โดยสาขาพืชคาดว่าจะอยู่ในช่วงร้อยละ (-2.1) – (-1.1) สาขาปศุสัตว์คาดว่าจะอยู่ในช่วงร้อยละ (-0.3) – 0.7 สาขาประมงคาดว่าจะอยู่ในช่วงร้อยละ 2.6 – 3.6 สาขาบริการทางการเกษตรคาดว่าจะอยู่ในช่วงร้อยละ (-1.7) – (-0.7) และสาขาป่าไม้คาดว่าจะอยู่ในช่วงร้อยละ 0.9 – 1.9 โดยรายละเอียดในแต่ละสาขาการผลิต มีดังนี้

5.1 สาขาพืช ในปี 2568 คาดว่าจะอยู่ในช่วงร้อยละ (-2.1) – (-1.1) เมื่อเทียบกับปีที่ผ่านมา โดยคาดการณ์ว่าปริมาณน้ำฝนจะมีมากขึ้นเมื่อเทียบกับปีที่ผ่านมา จะส่งผลให้ระดับน้ำต้นทุนในเขื่อนหลักเพิ่มขึ้นและส่งผลดีต่อการเพาะปลูกพืช แต่อาจยังไม่เพียงพอต่อการเพาะปลูกพืชในช่วงฤดูแล้ง เกษตรกรบางส่วนอาจต้องงดทำการเพาะปลูกพืชในฤดูแล้ง ความแปรปรวนของสภาพอากาศ ซึ่งอาจทำให้เกิดวาตภัยและอุทกภัย อาจทำให้เกิดความเสียหายในพื้นที่ทางการเกษตรและผลผลิตทางการเกษตร ราคาปัจจัยการผลิตหลายชนิดยังคงอยู่ในระดับสูง ส่งผลกระทบต่อการลงทุนและกำลังซื้อของเกษตรกร

5.2 สาขาปศุสัตว์ ในปี 2568 คาดว่าจะอยู่ในช่วงร้อยละ (-0.3) – 0.7 เมื่อเทียบกับปีที่ผ่านมา โดยคาดการณ์ว่าเศรษฐกิจไทยปี 2568 จะขยายตัวได้ดีขึ้น จากความต้องการในการบริโภคอาหารที่เพิ่มขึ้นของนักท่องเที่ยวตามสถานที่ท่องเที่ยว ร้านอาหาร และคาเฟ่ แต่อย่างไรก็ตามยังมีผลกระทบทางลบจากต้นทุนการผลิตยังอยู่ในระดับสูง และการกีดกันทางการค้าที่ส่งผลกระทบต่อความต้องการบริโภคและการส่งออกสินค้าปศุสัตว์ไปยังต่างประเทศ

5.3 สาขาประมง ในปี 2568 คาดว่าจะอยู่ในช่วงร้อยละ 2.6 – 3.6 เมื่อเทียบกับปีที่ผ่านมา จากการบริหารจัดการทรัพยากรน้ำอย่างมีระบบ การกระตุ้นเศรษฐกิจภายในจังหวัดด้วยการจัดกิจกรรมส่งเสริมการท่องเที่ยวเชิงอาหาร จากความต้องการในการบริโภคอาหารที่เพิ่มขึ้นของนักท่องเที่ยวตามสถานที่ท่องเที่ยว ร้านอาหาร และคาเฟ่ ทำให้ราคาสินค้าสัตว์น้ำปรับตัวสูงขึ้น ประกอบกับมีการบริหารจัดการฟาร์มที่ดี ทำให้เกษตรกรเพิ่มการผลิตได้เพียงพอกับความต้องการ

5.4 สาขาบริการทางการเกษตร ในปี 2568 คาดว่าจะอยู่ในช่วงร้อยละ (-1.7) – (-0.7) เมื่อเทียบกับปีที่ผ่านมา เนื่องจากหดตัวตามสาขาพืช จากการใช้บริการเตรียมดิน บริการเก็บเกี่ยว และบริการฉีดปุ๋ย/ยา ด้วยเครื่องจักรกลลดลงตามพื้นที่เพาะปลูกและเก็บเกี่ยวพืชสำคัญที่ลดลง

5.5 สาขาป่าไม้ ในปี 2568 คาดว่าจะอยู่ในช่วงร้อยละ 0.9 – 1.9 เมื่อเทียบกับปีที่ผ่านมา เนื่องจากความต้องการใช้ไม้เพื่อการส่งออกในอุตสาหกรรมผลิตเยื่อกระดาษ และการผลิตไฟฟ้าเพิ่มขึ้น จึงทำให้กิจกรรมการปลูกและการตัดไม้เศรษฐกิจ เช่น ไม้ยูคาลิปตัส เพิ่มขึ้น ส่วนไม้ยางพารา ไม้สัก และไม้อื่นๆ มีการตัดเพื่อจำหน่ายเพิ่มขึ้น



ตารางที่ 1 อัตราการเติบโตของผลิตภัณฑ์มวลรวมภาคเกษตร

หน่วย : ร้อยละ

สาขา	ปี 2567	ปี 2568
ภาคเกษตร	-8.1	0.2 – 1.2
พืช	-11.3	(-2.1) – (-1.1)
ปศุสัตว์	5.4	(-0.3) – 0.7
ประมง	-5.2	2.6 – 3.6
บริการทางการเกษตร	-11.8	(-1.7) – (-0.7)
ป่าไม้	2.0	0.9 – 1.9

ที่มา : สำนักงานเศรษฐกิจการเกษตรที่ 10

ตารางที่ 2 ผลผลิตสินค้าเกษตรที่สำคัญ (ปีปฏิทิน)

หน่วย : ตัน

สินค้า	ปี 2566	ปี 2567	อัตราการเปลี่ยนแปลง (ร้อยละ)
ข้าวรวม	292,264	245,568	-16.0
ข้าวเปลือกเจ้านาปี	186,486	188,359	1.0
ข้าวเปลือกเจ้านาปรัง	105,778	57,209	-45.9
ข้าวโพดเลี้ยงสัตว์	2,653	2,814	6.1
อ้อยโรงงาน ¹	279,403	265,844	-4.9
มันสำปะหลังโรงงาน	20,658	20,703	0.2
ปาล์มน้ำมัน	26,816	26,890	0.3
มะพร้าวผลแก่ (ผล)	7,972,360	7,834,320	-1.7
สับปะรดปัตตาเวีย	54,757	41,904	-23.5
ยางพารา	2,691	2,661	-1.1
มะนาว	53,709	38,231	-28.8
โคเนื้อ ² (ตัว)	37,593	37,661	0.2
สุกร ² (ตัว)	229,110	230,804	0.7
ไก่เนื้อ ² (ล้านตัว)	8.16	9.43	15.6
ไข่ไก่ ² (ล้านฟอง)	56.5	54.5	-3.5
นํ้านมดิบ ²	24,741	26,088	5.4
กุ้งขาวแวนนาไม	9,867	9,306	-5.7
ปลานิล	588	599	1.9

ที่มา : ศูนย์สารสนเทศการเกษตร สำนักงานเศรษฐกิจการเกษตร

¹สำนักงานคณะกรรมการอ้อยและน้ำตาลทราย²ศูนย์เทคโนโลยีสารสนเทศและการสื่อสาร กรมปศุสัตว์ (ปี 2566), ประมาณการจากสำนักงานเศรษฐกิจการเกษตรที่ 10 (ปี 2567)



ตารางที่ 3 ราคาสินค้าเกษตรที่เกษตรกรขายได้

หน่วย : บาท/กิโลกรัม

สินค้า	ปี 2566	ปี 2567	อัตราการเปลี่ยนแปลง (ร้อยละ)
ข้าวเปลือกเจ้านาปี ความชื้น 15% (บาท/ตัน)	11,203.57	10,981.88	-2.0
ข้าวเปลือกเจ้านาปรัง ความชื้น 15% (บาท/ตัน)	10,239.29	11,832.14	15.6
ข้าวโพดเลี้ยงสัตว์ ความชื้น 14.5%	11.14	8.68	-22.1
อ้อยโรงงาน (บาท/ตัน)	980.00	1,292.33	31.9
มันสำปะหลังโรงงาน	2.61	1.96	-24.9
ผลปาล์มน้ำมันสด	5.22	5.74	10.0
มะพร้าวผลแก่	8.90	10.40	16.9
สับปะรดปัตตาเวีย	8.32	11.36	36.5
ยางพารา	45.83	68.99	50.5
มะนาว	57.00	42.25	-25.9
โคเนื้อน้ำหนัก 350-450 กิโลกรัม	96.79	90.19	-6.8
สุกรน้ำหนัก 100 กิโลกรัมขึ้นไป	68.35	64.98	-4.9
ไก่เนื้อ	42.20	42.24	0.1
ไข่ไก่ (บาท/ฟอง)	4.06	4.08	0.5
น้ำมันดิบ	19.34	20.17	4.3
กุ้งขาวแวนนาไมขนาด 70 ตัว/กิโลกรัม	73.54	84.71	15.2
ปลานิลขนาดใหญ่	53.79	62.10	15.4

ที่มา : สำนักงานเศรษฐกิจการเกษตรที่ 10

จัดทำโดย
สำนักงานเศรษฐกิจการเกษตรที่ 10
เลขที่ 8 ถนนเสือป่า ตำบลหน้าเมือง อำเภอเมือง
จังหวัดราชบุรี 70000
โทรศัพท์/โทรสาร 0-3233-7951