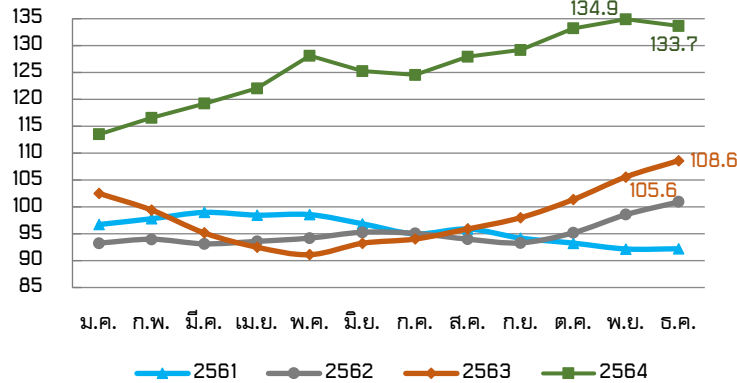


ในเดือนธันวาคม 2564 ดัชนีราคาอาหารของ FAO อยู่ที่ระดับ 133.7 ลดลงร้อยละ 0.9 เมื่อเทียบกับเดือนพฤศจิกายน 2564 ซึ่งอยู่ที่ระดับ 134.9 แต่เพิ่มขึ้นร้อยละ 23.1 เมื่อเทียบกับเดือนธันวาคม 2563 ซึ่งอยู่ที่ระดับ 108.6 โดยกลุ่มสินค้าที่มีราคาลดลง ได้แก่ เนื้อสัตว์ ไข่ นม น้ำมันพืช และน้ำตาล ส่วนกลุ่มสินค้าที่มีราคาเพิ่มขึ้น คือ ผลิตภัณฑ์นม สำหรับรายละเอียดในแต่ละกลุ่มสินค้า มีดังนี้

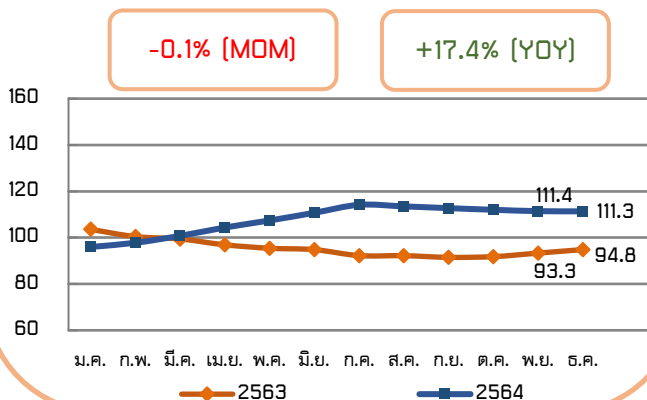
ดัชนีราคาอาหารของ FAO ปี 2561-2564
(ปีฐาน 2557-2559)



ดัชนีราคาอาหารของ FAO จำแนกตามกลุ่มสินค้า

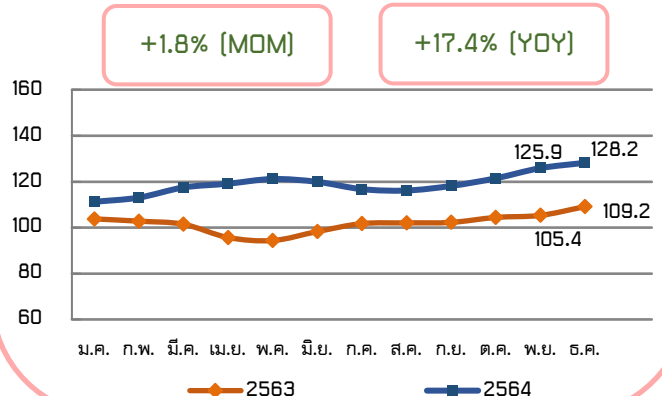
ดัชนีราคาเนื้อสัตว์ (Meat Price Index)

ดัชนีราคาเนื้อสัตว์ในเดือนธันวาคม 2564 อยู่ที่ระดับ 111.3 ลดลงร้อยละ 0.1 เมื่อเทียบกับเดือนพฤศจิกายน 2564 ซึ่งอยู่ที่ระดับ 111.4 แต่เพิ่มขึ้นร้อยละ 17.4 เมื่อเทียบกับเดือนธันวาคม 2563 ซึ่งอยู่ที่ระดับ 94.8 โดยในเดือนธันวาคม 2564 ราคาเนื้อสัตว์ปีกปรับตัวลดลง เนื่องจากการผลิตเพื่อการส่งออกเพิ่มขึ้น ราคาเนื้อแกะปรับตัวลดลงจากการผลิตที่เพิ่มขึ้นจากเอเชียเนียบ สำหรับราคาเนื้อสุกรปรับตัวลดลงเป็นเดือนที่ 6 ติดต่อกัน โดยเป็นการลดลงจากความตึงเครียดการนำเข้าที่ลดลงของจีนซึ่งส่วนหนึ่งถูกชดเชยด้วยยอดขายของประเทศผู้ผลิตรายใหญ่ที่เพิ่มขึ้นในช่วงก่อนคริสต์มาส



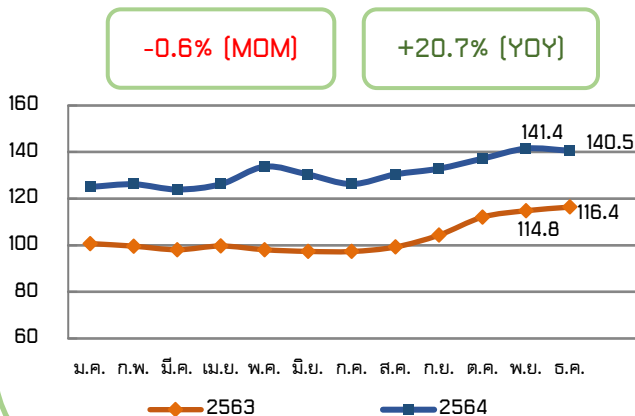
ดัชนีราคาผลิตภัณฑ์นม (Dairy Price Index)

ดัชนีราคาผลิตภัณฑ์นมในเดือนธันวาคม 2564 อยู่ที่ระดับ 128.2 เพิ่มขึ้นร้อยละ 1.8 เมื่อเทียบกับเดือนพฤศจิกายน 2564 ซึ่งอยู่ที่ระดับ 125.9 และเพิ่มขึ้นร้อยละ 17.4 เมื่อเทียบกับเดือนธันวาคม 2563 ซึ่งอยู่ที่ระดับ 109.2 โดยในเดือนธันวาคม 2564 ราคาเนยและนมผงปรับตัวเพิ่มขึ้นอย่างต่อเนื่อง เนื่องจากความต้องการนำเข้าที่เพิ่มขึ้นทั่วโลก ในขณะที่ปริมาณการส่งออกตั้งตัวจากปริมาณการผลิตนมในยุโรปตะวันตกและเอเชียเนียบที่ลดลง อย่างไรก็ตาม แม้ว่าจะมีผลผลิตนมลดลง แต่การผลิตเนยแข็งในยุโรปตะวันตกเพิ่มขึ้น เนื่องจากผู้ผลิตมีการผลิตเนยแข็งมากกว่าผลิตภัณฑ์นมอื่น ๆ ทำให้ราคาเนยแข็งปรับตัวลดลงเล็กน้อย



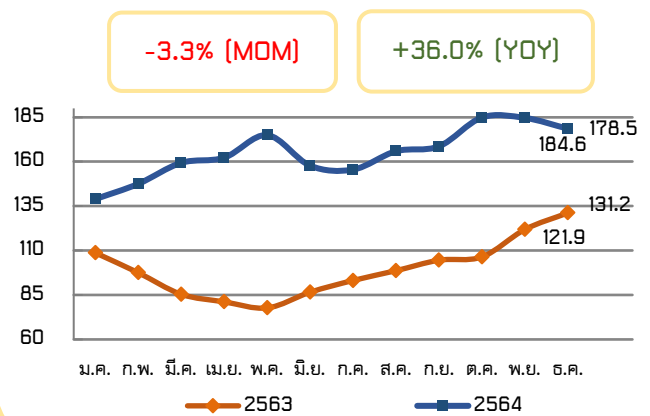
ดัชนีราคาธัญพืช (Cereal Price Index)

ดัชนีราคาธัญพืชในเดือนธันวาคม 2564 อยู่ที่ระดับ 140.5 ลดลงร้อยละ 0.6 เมื่อเทียบกับเดือนพฤศจิกายน 2564 ซึ่งอยู่ที่ระดับ 141.4 แต่เพิ่มขึ้นร้อยละ 20.7 เมื่อเทียบกับเดือนธันวาคม 2563 ซึ่งอยู่ที่ระดับ 116.4 โดยราคาข้าวสาลีปรับตัวลดลง เนื่องจากปริมาณผลผลิตที่เพิ่มขึ้นภายหลังการเก็บเกี่ยวในซีกโลกใต้ และปริมาณความต้องการที่จะลดตัว ส่วนราคาข้าวบาร์เลย์มีการปรับตัวลงเล็กน้อย ในขณะที่ราคาข้าวปรับตัวลดลง เนื่องจากปริมาณความต้องการที่ลดลงและค่าเงินของประเทศผู้ผลิตรายใหญ่หลายรายที่อ่อนค่าลงเมื่อเทียบกับดอลลาร์สหรัฐ สำหรับราคาข้าวโพดเลี้ยงสัตว์ปรับตัวสูงขึ้น เนื่องจากปริมาณความต้องการที่เพิ่มขึ้น และความกังวลเกี่ยวกับความแห้งแล้งที่ยังคงต่อเนื่องในบราซิล โดยราคาที่สูงขึ้นของตลาดข้าวโพดเลี้ยงสัตว์ยังส่งผลให้ราคาข้าวฟ่างปรับตัวสูงขึ้นด้วย



ดัชนีราคาน้ำมันพืช (Vegetable Oil Price Index)

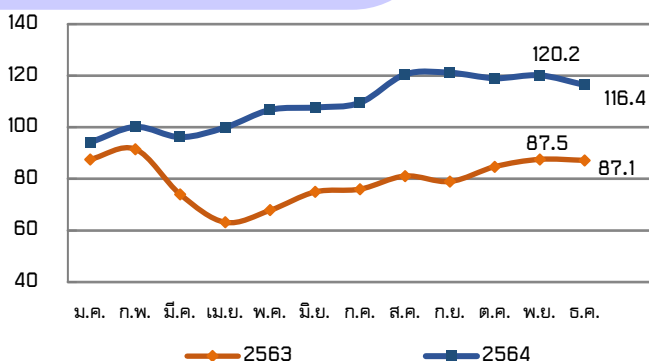
ดัชนีราคาน้ำมันพืชในเดือนธันวาคม 2564 อยู่ที่ระดับ 178.5 ลดลงร้อยละ 3.3 เมื่อเทียบกับเดือนพฤศจิกายน 2564 ซึ่งอยู่ที่ระดับ 184.6 แต่เพิ่มขึ้นร้อยละ 36.0 เมื่อเทียบกับเดือนธันวาคม 2563 ซึ่งอยู่ที่ระดับ 131.2 โดยดัชนีราคาน้ำมันพืชที่ลดลงเป็นผลจากราคาน้ำมันปาล์มและน้ำมันเมล็ดดอกทานตะวันที่ปรับตัวลดลง ในขณะที่ราคาน้ำมันถั่วเหลืองและน้ำมันเรพซีดยังคงทรงตัว โดยราคาน้ำมันปาล์มที่ปรับตัวลดลง เนื่องจากความต้องการนำเข้าทั่วโลกที่ซบเซา และความกังวลเกี่ยวกับผลกระทบของสถานการณ์การแพร่ระบาดของ COVID-19 สายพันธุ์ใหม่ที่เพิ่มขึ้น สำหรับราคาน้ำมันเมล็ดดอกทานตะวันปรับตัวลดลงจากความต้องการที่ลดลง ในขณะที่ราคาน้ำมันถั่วเหลืองและน้ำมันเรพซีดยังคงทรงตัว เนื่องจากความต้องการนำเข้าของประเทศอินเดียที่เพิ่มขึ้น และปริมาณการผลิตที่ตึงตัวทั่วโลก



ดัชนีราคาน้ำตาล (Sugar Price Index)

-3.1% (MOM)

+33.6% (YOY)



ดัชนีราคาน้ำตาลในเดือนธันวาคม 2564 อยู่ที่ระดับ 116.4 ลดลงร้อยละ 3.1 เมื่อเทียบกับเดือนพฤศจิกายน 2564 อยู่ที่ระดับ 120.2 นับเป็นการลดลงต่ำสุดในรอบ 5 เดือน แต่เพิ่มขึ้นถึงร้อยละ 33.6 เมื่อเทียบกับเดือนธันวาคม 2563 ซึ่งอยู่ที่ระดับ 87.1 โดยราคาน้ำตาลที่ปรับตัวลดลงเป็นผลจากความกังวลเกี่ยวกับสถานการณ์การแพร่ระบาดของ COVID-19 สายพันธุ์โอมิครอน ที่ส่งผลกระทบต่อความต้องการน้ำตาลของโลกจากการที่หลายประเทศมีการดำเนินมาตรการควบคุมการระบาดของโรค รวมถึงการอ่อนค่าของค่าเงินเรียลบราซิลเมื่อเทียบกับดอลลาร์สหรัฐและราคาเอทานอลที่ลดลง

กลุ่มสินค้า	พฤศจิกายน	ธันวาคม		อัตราการเปลี่ยนแปลง (ร้อยละ)	
		ปี 2564	ปี 2563	ปี 2564	ธ.ค. 64 เทียบกับ พ.ย. 64 (MoM)
ดัชนีราคาอาหารโลก	134.9	108.6	133.7	-0.9	23.1
เนื้อสัตว์	111.4	94.8	111.3	-0.1	17.4
ผลิตภัณฑ์นม	125.9	109.2	128.2	1.8	17.4
ธัญพืช	141.4	116.4	140.5	-0.6	20.7
น้ำมันพืช	184.6	131.2	178.5	-3.3	36.0
น้ำตาล	120.2	87.1	116.4	-3.1	33.6

ที่มา: จากการคำนวณ โดยใช้ข้อมูลจาก FAO

ความสัมพันธ์ระหว่างดัชนีราคาอาหารของ FAO กับราคาสินค้าเกษตรของไทย (เดือนธันวาคม 2564)



ราคาข้าวในตลาดโลกในเดือนธันวาคม 2564 ปรับตัวลดลง เนื่องจากปริมาณความต้องการที่ลดลงและค่าเงินของประเทศผู้ผลิตรายใหญ่หลายรายที่อ่อนค่าลงเมื่อเทียบกับดอลลาร์สหรัฐ สำหรับราคาข้าวเปลือกในประเทศของไทยในเดือนธันวาคม 2564 ปรับตัวเพิ่มขึ้นเล็กน้อยเมื่อเทียบกับเดือนพฤศจิกายน 2564 เนื่องจากปริมาณการส่งออกที่ขยายตัวได้ต่อเนื่องทั้งข้าวขาวและข้าวหอมมะลิ



ราคาข้าวโพดเลี้ยงสัตว์ในตลาดโลกในเดือนธันวาคม 2564 ปรับตัวสูงขึ้น เนื่องจากปริมาณความต้องการที่เพิ่มขึ้นและความกังวลเกี่ยวกับความแห้งแล้งที่ยังคงต่อเนื่องในบราซิล สำหรับราคาข้าวโพดเลี้ยงสัตว์ในประเทศของไทยในเดือนธันวาคม 2564 ปรับตัวเพิ่มขึ้นเมื่อเทียบกับเดือนพฤศจิกายน 2564 เนื่องจากความต้องการใช้ของภาคอุตสาหกรรมต่างๆ ในประเทศยังมีอย่างต่อเนื่อง



ราคาน้ำมันปาล์มในตลาดโลกในเดือนธันวาคม 2564 ปรับตัวลดลง เนื่องจากความต้องการนำเข้าทั่วโลกที่ซบเซาและความกังวลเกี่ยวกับผลกระทบของสถานการณ์การแพร่ระบาดของ COVID-19 สายพันธุ์ใหม่ที่เพิ่มขึ้น สำหรับราคาน้ำมันปาล์มของไทยในเดือนธันวาคม 2564 ปรับตัวเพิ่มขึ้นเมื่อเทียบกับเดือนพฤศจิกายน 2564 เนื่องจากปริมาณผลผลิตลดลง ในขณะที่ความต้องการใช้น้ำมันปาล์มเพื่อการบริโภคและพลังงานทดแทนเพิ่มขึ้น



ราคาเนื้อสัตว์ปีกในตลาดโลกในเดือนธันวาคม 2564 ปรับตัวลดลง เนื่องจากปริมาณการผลิตเพื่อการส่งออกเพิ่มขึ้นสำหรับราคาไก่เนื้อของไทยในเดือนธันวาคม 2564 ปรับตัวเพิ่มขึ้นเมื่อเทียบกับเดือนพฤศจิกายน 2564 เนื่องจากความต้องการของผู้บริโภคที่เพิ่มขึ้นในช่วงใกล้เทศกาลปีใหม่ ประกอบกับผู้บริโภคหันมาบริโภคทดแทนเนื้อหมูเพิ่มขึ้น



ราคาสุกรในตลาดโลกในเดือนธันวาคม 2564 ปรับตัวลดลง เนื่องจากความต้องการนำเข้าของจีนลดลง สำหรับราคาสุกรของไทยในเดือนธันวาคม 2564 ปรับตัวเพิ่มขึ้นเมื่อเทียบกับเดือนพฤศจิกายน 2564 เนื่องจากผลผลิตที่ออกสู่ตลาดลดลงอย่างมาก ประกอบกับต้นทุนค่าวัตถุดิบอาหารสัตว์มีราคาสูงขึ้น

ในปี 2564 ดัชนีราคาอาหารอยู่ที่ระดับ 125.7 เพิ่มขึ้นร้อยละ 28.1 เมื่อเทียบกับปี 2563 ซึ่งอยู่ที่ระดับ 98.1 โดยทุกกลุ่มสินค้า ได้แก่ เนื้อสัตว์ ผลิตภัณฑ์นม ธัญพืช น้ำมันพืช และน้ำตาล มีราคาเพิ่มขึ้นเมื่อเทียบกับปี 2563 สำหรับรายละเอียดในแต่ละกลุ่มสินค้ามีดังนี้

กลุ่มสินค้า	ปี 2563	ปี 2564	อัตราการเปลี่ยนแปลง (ร้อยละ)
ดัชนีราคาอาหารโลก	98.1	125.7	28.1
เนื้อสัตว์	95.5	107.6	12.7
ผลิตภัณฑ์นม	101.8	119.0	16.9
ธัญพืช	103.1	131.2	27.2
น้ำมันพืช	99.4	164.8	65.8
น้ำตาล	79.5	109.3	37.5

ที่มา: จากการคำนวณ โดยใช้ข้อมูลจาก FAO

ดัชนีราคาอาหารของ FAO จำแนกตามกลุ่มสินค้า

- ❑ **ดัชนีราคาเนื้อสัตว์ ปี 2564** เฉลี่ยอยู่ที่ระดับ 107.6 เพิ่มขึ้นร้อยละ 12.7 เมื่อเทียบกับปี 2563 ซึ่งอยู่ที่ระดับ 95.5 โดยราคาเนื้อแกะปรับตัวเพิ่มขึ้นมากที่สุด รองลงมาได้แก่ ราคาเนื้อวัวและเนื้อสัตว์ปีก ในขณะที่ราคาเนื้อสุกรปรับตัวลดลงเล็กน้อย
- ❑ **ดัชนีราคาผลิตภัณฑ์นม ปี 2564** เฉลี่ยอยู่ที่ระดับ 119.0 เพิ่มขึ้นร้อยละ 16.9 เมื่อเทียบกับปี 2563 ซึ่งอยู่ที่ระดับ 101.8 โดยราคาผลิตภัณฑ์นมในปี 2564 ที่เพิ่มขึ้นเป็นผลมาจากความต้องการนำเข้าที่มีต่อเนื่องตลอดทั้งปี โดยเฉพาะความต้องการของเอเชีย ขณะที่ปริมาณการส่งออกตั้งตัวจากประเทศผู้ผลิตหลัก
- ❑ **ดัชนีราคาธัญพืช ปี 2564** เฉลี่ยอยู่ที่ระดับ 131.2 เพิ่มขึ้นร้อยละ 27.2 เมื่อเทียบกับปี 2563 ซึ่งอยู่ที่ระดับ 103.1 โดยราคาข้าวสาลีและข้าวโพดเลี้ยงสัตว์ที่เพิ่มขึ้นในปี 2564 เป็นผลมาจากความต้องการที่เพิ่มขึ้นและปริมาณผลผลิตที่ดิ่งตัว ส่วนราคาข้าวลดลงจากปี 2563 เนื่องจากปริมาณผลผลิตสำหรับการส่งออกที่เพิ่มขึ้น ทำให้การแข่งขันระหว่างประเทศผู้ผลิตสูงขึ้นส่งผลให้มีการปรับลดราคาส่งออกลง แม้จะเผชิญกับต้นทุนค่าขนส่งที่สูงและการขาดแคลนตู้คอนเทนเนอร์
- ❑ **ดัชนีราคาน้ำมันพืช ปี 2564** เฉลี่ยอยู่ที่ระดับ 164.8 เพิ่มขึ้นร้อยละ 65.8 เมื่อเทียบกับปี 2563 ซึ่งอยู่ที่ระดับ 99.4 โดยราคาน้ำมันพืชที่เพิ่มขึ้นในปี 2564 เป็นผลจากราคาน้ำมันปาล์มที่ปรับตัวเพิ่มขึ้นเป็นหลัก จากการความกังวลเกี่ยวกับผลผลิตที่ลดลงในมาเลเซีย ซึ่งเป็นผลจากการขาดแคลนแรงงานข้ามชาติประกอบกับความต้องการนำเข้าทั่วโลกที่ฟื้นตัว
- ❑ **ดัชนีราคาน้ำตาล ปี 2564** เฉลี่ยอยู่ที่ระดับ 109.3 เพิ่มขึ้นร้อยละ 37.5 เมื่อเทียบกับปี 2563 ซึ่งอยู่ที่ระดับ 79.5 และอยู่ในระดับสูงสุดนับตั้งแต่ปี 2559 โดยราคาน้ำตาลที่เพิ่มขึ้นในปี 2564 เป็นผลจากความกังวลเกี่ยวกับปริมาณผลผลิตที่ลดลงในบราซิล ขณะที่ความต้องการของตลาดโลกอยู่ในระดับสูง