

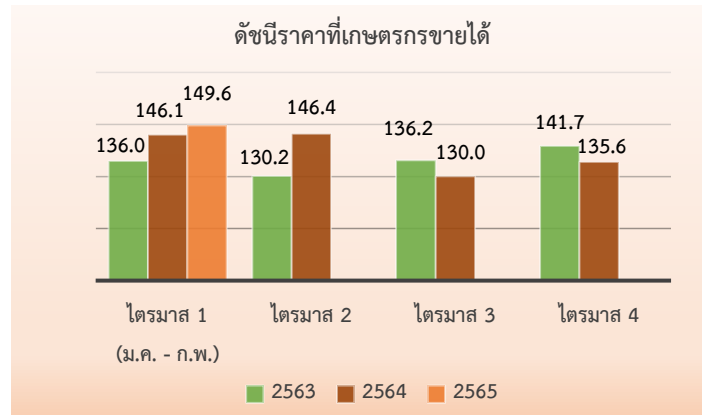
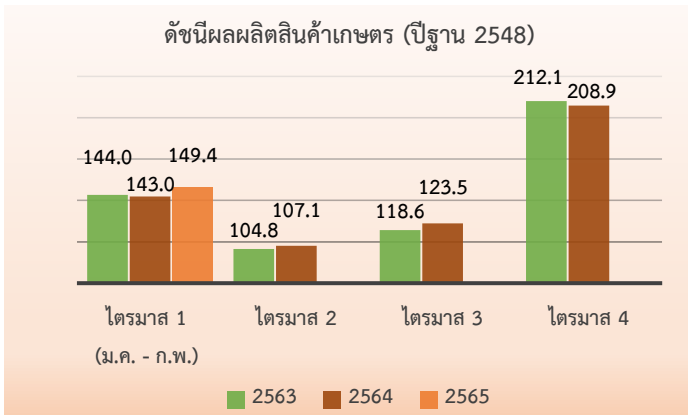


ภาวะเศรษฐกิจการเกษตรไตรมาส 1 ปี 2565

สำนักงานเศรษฐกิจการเกษตร ได้วิเคราะห์และประมาณการภาวะเศรษฐกิจการเกษตรในไตรมาส 1 ของปี 2565 (เดือนมกราคม - มีนาคม) เปรียบเทียบกับช่วงเดียวกันของปี 2564 โดยมีรายละเอียดดังนี้

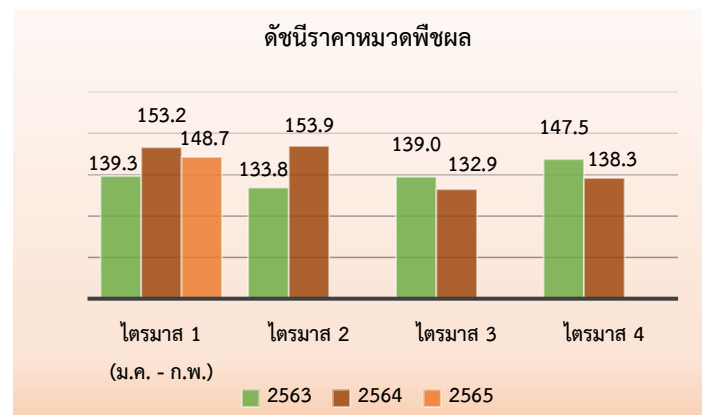
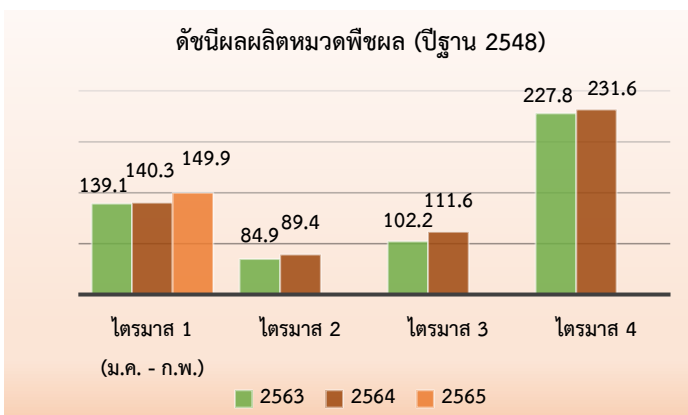
1. เครื่องชี้ภาวะเศรษฐกิจการเกษตร

1.1 ดัชนีผลผลิตสินค้าเกษตรและดัชนีราคาที่ใช้เกษตรกรขายได้ ในช่วงเดือนมกราคม - กุมภาพันธ์ 2565 ดัชนีผลผลิตสินค้าเกษตรเฉลี่ยอยู่ที่ระดับ 149.4 เพิ่มขึ้นจากช่วงเดียวกันของปี 2564 ซึ่งอยู่ที่ระดับ 143.0 หรือเพิ่มขึ้นร้อยละ 4.5 ขณะที่ดัชนีราคาสินค้าเกษตรที่เกษตรกรขายได้เฉลี่ยอยู่ที่ระดับ 149.6 เพิ่มขึ้นจากช่วงเดียวกันของปี 2564 ซึ่งเฉลี่ยอยู่ที่ระดับ 146.1 หรือเพิ่มขึ้นร้อยละ 2.4



ที่มา: ศูนย์ข้อมูลเกษตรแห่งชาติ สำนักงานเศรษฐกิจการเกษตร (ข้อมูล ณ วันที่ 15 มีนาคม 2565)

1.2 ดัชนีผลผลิตหมวดพืชผลและดัชนีราคาหมวดพืชผลที่ใช้เกษตรกรขายได้ ในช่วงเดือนมกราคม - กุมภาพันธ์ 2565 ดัชนีผลผลิตหมวดพืชผลเฉลี่ยอยู่ที่ระดับ 149.9 เพิ่มขึ้นจากช่วงเดียวกันของปี 2564 ซึ่งอยู่ที่ระดับ 140.3 หรือเพิ่มขึ้นร้อยละ 6.9 ขณะที่ดัชนีราคาหมวดพืชผลที่เกษตรกรขายได้เฉลี่ยอยู่ที่ระดับ 148.7 ลดลงจากช่วงเดียวกันของปี 2564 ซึ่งอยู่ที่ระดับ 153.2 หรือลดลงร้อยละ 3.0



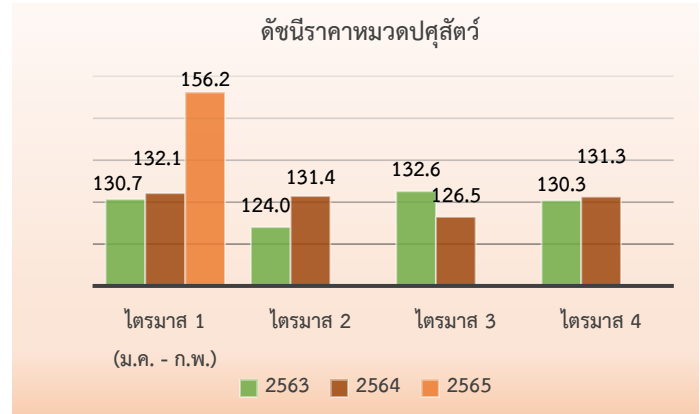
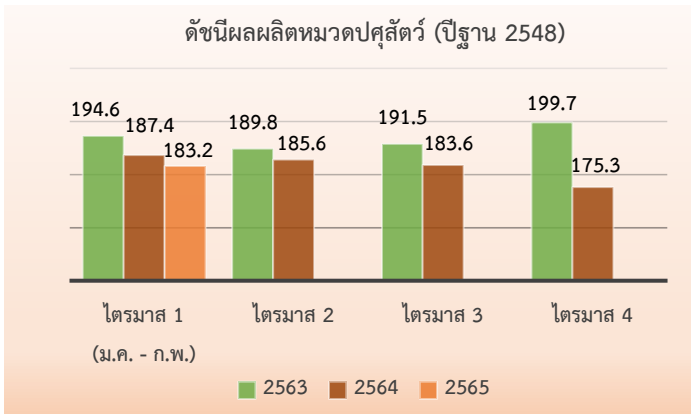
ที่มา: ศูนย์ข้อมูลเกษตรแห่งชาติ สำนักงานเศรษฐกิจการเกษตร (ข้อมูล ณ วันที่ 15 มีนาคม 2565)



รายงานภาวะเศรษฐกิจการเกษตรไตรมาส 1 ปี 2565 และแนวโน้มปี 2565

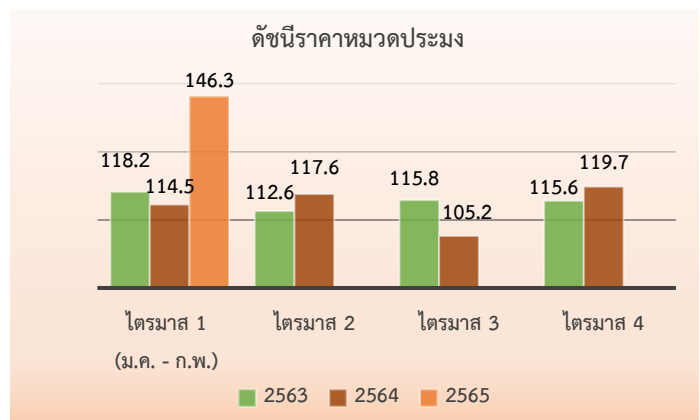
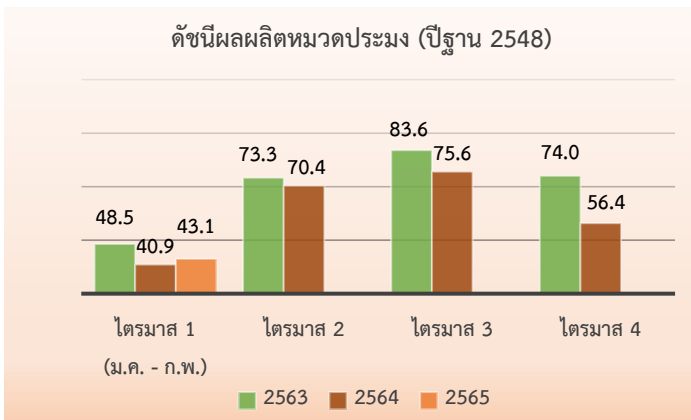
Agricultural Economic Report: 1st Quarter 2022 and Outlook for 2022

1.3 ดัชนีผลผลิตหมวดปศุสัตว์และดัชนีราคาหมวดปศุสัตว์ที่เกษตรกรขายได้ ในช่วงเดือนมกราคม – กุมภาพันธ์ 2565 ดัชนีผลผลิตหมวดปศุสัตว์เฉลี่ยอยู่ที่ระดับ 183.2 ลดลงจากช่วงเดียวกันของปี 2564 ซึ่งอยู่ที่ระดับ 187.4 หรือลดลงร้อยละ 2.2 ขณะที่ดัชนีราคาหมวดปศุสัตว์ที่เกษตรกรขายได้เฉลี่ยอยู่ที่ระดับ 156.2 เพิ่มขึ้นจากช่วงเดียวกันของปี 2564 ซึ่งอยู่ที่ระดับ 132.1 หรือเพิ่มขึ้นร้อยละ 18.2



ที่มา: ศูนย์ข้อมูลเกษตรแห่งชาติ สำนักงานเศรษฐกิจการเกษตร (ข้อมูล ณ วันที่ 15 มีนาคม 2565)

1.4 ดัชนีผลผลิตหมวดประมงและดัชนีราคาหมวดประมงที่เกษตรกรขายได้ ในช่วงเดือนมกราคม – กุมภาพันธ์ 2565 ดัชนีผลผลิตหมวดประมงเฉลี่ยอยู่ที่ระดับ 43.1 เพิ่มขึ้นจากช่วงเดียวกันของปี 2564 ซึ่งอยู่ที่ระดับ 40.9 หรือเพิ่มขึ้นร้อยละ 5.33 ขณะที่ดัชนีราคาหมวดประมงที่เกษตรกรขายได้เฉลี่ยอยู่ที่ระดับ 146.3 เพิ่มขึ้นจากช่วงเดียวกันของปี 2564 ซึ่งอยู่ที่ระดับ 114.5 หรือเพิ่มขึ้นร้อยละ 27.8



ที่มา: ศูนย์ข้อมูลเกษตรแห่งชาติ สำนักงานเศรษฐกิจการเกษตร (ข้อมูล ณ วันที่ 15 มีนาคม 2565)



2. ภาวะเศรษฐกิจการเกษตรไตรมาส 1 ปี 2565 (เดือนมกราคม – มีนาคม)

ภาวะเศรษฐกิจการเกษตรในไตรมาส 1 ปี 2565 ขยายตัวร้อยละ 4.4 เมื่อเทียบกับช่วงเดียวกันของปี 2564 โดยมีปัจจัยสำคัญมาจากปริมาณน้ำในอ่างเก็บน้ำและในแหล่งน้ำธรรมชาติที่มีมากขึ้น เพียงพอสำหรับการทำการเกษตร ทำให้เกษตรกรขยายการเพาะปลูกมากขึ้น ประกอบกับราคาสินค้าเกษตรหลายชนิดปรับตัวสูงขึ้นในช่วงปีที่ผ่านมา รวมถึงความต้องการสินค้าเกษตรที่มีแนวโน้มเพิ่มขึ้นทั้งในประเทศและต่างประเทศจากการผ่อนคลายมาตรการควบคุมการระบาดของโควิด-19 และการฟื้นตัวทางเศรษฐกิจ จูงใจให้เกษตรกรขยายการผลิต และมีการบำรุงดูแลรักษามากขึ้น เพื่อให้ได้สินค้าเกษตรที่มีคุณภาพมาตรฐานตรงกับความต้องการของตลาด นอกจากนี้ การดำเนินนโยบายและมาตรการอย่างต่อเนื่องในการส่งเสริมอาชีพเกษตรกร ขยายช่องทางการตลาดทั้งตลาดออนไลน์และออฟไลน์ รวมทั้งการฟื้นฟูเกษตรกรที่ได้รับผลกระทบจากการแพร่ระบาดของโควิด-19 ทำให้เกษตรกรสามารถทำการผลิตได้อย่างต่อเนื่องและมีช่องทางในการจำหน่ายสินค้าเกษตรที่หลากหลายมากขึ้น

สำหรับภาวะเศรษฐกิจการเกษตรที่ขยายตัวได้ในไตรมาสนี้เป็นผลจากสาขาพืชซึ่งเป็นสาขาการผลิตหลักขยายตัวเพิ่มขึ้นมาก เนื่องจากฝนที่ตกต่อเนื่องตั้งแต่ช่วงกลางปี 2564 ถึงต้นปี 2565 และสภาพอากาศที่เอื้ออำนวยมากขึ้น ทำให้มีการผลิตพืชสำคัญทั้งข้าวนาปี ข้าวนาปรัง อ้อยโรงงาน สับปะรดโรงงาน ยางพารา ปาล์มน้ำมัน และผลไม้ เพิ่มขึ้น สาขาบริการทางการเกษตรขยายตัวได้ตามพื้นที่เพาะปลูกและพื้นที่เก็บเกี่ยวพืชที่เพิ่มขึ้น ด้านสาขาประมงและสาขาปศุสัตว์ขยายตัวได้จากการผลิตที่เพิ่มขึ้นตามความต้องการของตลาดที่มีอย่างต่อเนื่อง ในขณะที่สาขาปศุสัตว์หดตัวลงจากสถานการณ์โรคระบาดในสัตว์ที่ส่งผลให้เกษตรกรปรับลดปริมาณการเลี้ยง สำหรับรายละเอียดในแต่ละสาขา มีดังนี้

2.1 สาขาพืช

สาขาพืช ในไตรมาส 1 ปี 2565 ขยายตัวร้อยละ 6.3 เมื่อเทียบกับช่วงเดียวกันของปี 2564 เนื่องจากปริมาณน้ำที่มีเพียงพอและสภาพอากาศที่เหมาะสมสำหรับการเพาะปลูกพืช รวมถึงแรงจูงใจจากราคาสินค้าเกษตรหลายชนิดที่ปรับตัวสูงขึ้นในช่วงปีที่ผ่านมา ทำให้มีการขยายการเพาะปลูกและบำรุงดูแลผลผลิตพืชมากขึ้น

ผลผลิตพืช

● **สินค้าพืชที่มีผลผลิตเพิ่มขึ้น ได้แก่ ข้าวนาปี ข้าวนาปรัง อ้อยโรงงาน สับปะรดโรงงาน ยางพารา ปาล์มน้ำมัน ลำไย ทูเรียน และมังคุด**

ข้าวนาปี ผลผลิตเพิ่มขึ้น เนื่องจากฝนที่ตกต่อเนื่องในช่วงครึ่งหลังของปี 2564 ทำให้มีปริมาณน้ำเพียงพอในช่วงฤดูเพาะปลูก เกษตรกรจึงขยายการเพาะปลูกในพื้นที่ว่าง ประกอบกับภาครัฐมีมาตรการช่วยเหลือเกษตรกรผู้ปลูกข้าวอย่างต่อเนื่อง

ข้าวนาปรัง ผลผลิตเพิ่มขึ้น เนื่องจากปริมาณน้ำในอ่างเก็บน้ำที่สำคัญและแหล่งน้ำตามธรรมชาติมีมากขึ้น เพียงพอสำหรับการเพาะปลูก เกษตรกรจึงขยายการเพาะปลูกในพื้นที่นาปรังเดิมที่เคยปล่อยว่าง ประกอบกับเกษตรกรในภาคกลางบางรายทำการเพาะปลูกชดเชยในพื้นที่ที่เสียหายจากสถานการณ์น้ำท่วมในช่วงปลายเดือนกันยายน 2564



อ้อยโรงงาน ผลผลิตเพิ่มขึ้น เนื่องจากปริมาณน้ำที่มีมากขึ้นและสภาพอากาศเอื้ออำนวยต่อการเพาะปลูก ส่งผลให้ต้นทุนอ้อยเจริญเติบโตได้ดีขึ้น ประกอบกับโรงงานน้ำตาลมีระบบประกันราคารับซื้อผลผลิตอ้อยสดคุณภาพดี จึงใจให้เกษตรกรหันมาปลูกอ้อย และเอาใจใส่ดูแลผลผลิตอ้อยให้มีคุณภาพ ส่งผลให้ผลผลิตต่อไร่เพิ่มขึ้น

สับปะรดโรงงาน ผลผลิตเพิ่มขึ้น เนื่องจากสับปะรดที่ปลูกในช่วงปลายปี 2563 ถึงต้นปี 2564 เริ่มให้ผลผลิต ซึ่งเป็นผลจากราคาสับปะรดโรงงานในช่วงดังกล่าวอยู่ในเกณฑ์ดี จึงใจให้เกษตรกรขยายพื้นที่ปลูกสับปะรดในพื้นที่ปล่องว่าง และปลูกแซมในสวนยางพาราและสวนมะพร้าวที่ปลูกใหม่ รวมทั้งมีการบำรุงรักษาต้นสับปะรดที่ดี ทำให้ผลผลิตต่อไร่เพิ่มขึ้น

ยางพารา ผลผลิตเพิ่มขึ้น เนื่องจากปริมาณน้ำฝนมีเพียงพอ ทำให้ต้นยางสมบูรณ์ดี ประกอบกับการระบาดของโรคใบร่วงยางพาราในภาคใต้ซึ่งเป็นแหล่งผลิตที่สำคัญลดลง ประกอบกับความต้องการใช้ยางพาราเพิ่มขึ้นทั้งในประเทศและต่างประเทศจากอุตสาหกรรมยานยนต์ และการผลิตถุงมือยาง ทำให้เกษตรกรเพิ่มจำนวนวันกรีดยาง

ปาล์มน้ำมัน ผลผลิตเพิ่มขึ้น เนื่องจากการขยายพื้นที่ปลูกปาล์มน้ำมันในปี 2562 เพื่อทดแทนพืชชนิดอื่น ได้แก่ เงาะ ลองกอง กาแฟ และยางพารา เริ่มให้ผลผลิตในช่วงปี 2565 และในแหล่งผลิตสำคัญมีสภาพอากาศเอื้ออำนวย รวมถึงราคาปาล์มน้ำมันมีการปรับตัวเพิ่มขึ้นตามราคาตลาดโลก เกษตรกรมีการบำรุงดูแลมากขึ้น ส่งผลให้หลายปาล์มมีความสมบูรณ์

ลำไย ผลผลิตเพิ่มขึ้น เนื่องจากมีเนื้อที่ให้ผลเพิ่มขึ้นจากต้นลำไยที่เกษตรกรปลูกแทนพืชอื่นในปี 2562 เช่น ลิ้นจี่ และไม้ผลอื่น ซึ่งเริ่มให้ผลผลิตในช่วงปี 2565 ประกอบกับสภาพอากาศเอื้ออำนวยต่อการติดผลของลำไย และไม่มีโรคและแมลงระบาด ทำให้ลำไยติดผลดีและมีจำนวนผลต่อช่อเพิ่มขึ้น โดยเป็นผลผลิตนอกฤดูซึ่งส่วนใหญ่มาจากจังหวัดจันทบุรี

ทุเรียน ผลผลิตเพิ่มขึ้น เนื่องจากราคาในปีที่ผ่านมาอยู่ในเกณฑ์ดีต่อเนื่อง จึงใจให้เกษตรกรมีการบำรุงและดูแลรักษา และมีการทำทุเรียนนอกฤดูมากขึ้น ประกอบกับสภาพอากาศที่เอื้ออำนวย ทำให้มีการออกดอกและติดผลได้มากขึ้น รวมถึงเกษตรกรได้มีขยายพื้นที่ปลูกใหม่ในปี 2560 ซึ่งเริ่มให้ผลผลิตในปี 2565 เป็นปีแรก

มังคุด ผลผลิตเพิ่มขึ้น เนื่องจากในช่วงเดือนธันวาคม 2564 ถึงเดือนมกราคม 2565 ตอนกลางของประเทศมีอากาศหนาวเย็นที่เอื้ออำนวยต่อการออกดอกและติดผล ประกอบกับในปีที่ผ่านมามังคุดมีการออกดอกและติดผลน้อย ทำให้มีเวลาพักสะสมอาหาร ส่งผลให้มีการออกดอกติดผลมากขึ้นและมีผลผลิตออกสู่ตลาดในช่วงไตรมาสนี้เพิ่มขึ้น

● **สินค้าพืชที่มีผลผลิตลดลง ได้แก่ ข้าวโพดเลี้ยงสัตว์ มันสำปะหลัง และเงาะ**

ข้าวโพดเลี้ยงสัตว์ ผลผลิตลดลง เนื่องจากปัญหาด้านสภาพอากาศและการเกิดอุทกภัยในแหล่งผลิตสำคัญ ในช่วงเดือนกันยายน - พฤศจิกายน 2564 ส่งผลให้พื้นที่ปลูกข้าวโพดเลี้ยงสัตว์ที่จะเก็บเกี่ยวผลผลิตในช่วงไตรมาสนี้บางส่วนได้รับความเสียหาย

มันสำปะหลัง ผลผลิตลดลง เนื่องจากพื้นที่เพาะปลูกสำคัญหลายจังหวัด ได้แก่ นครราชสีมา ชัยภูมิ ลพบุรี นครสวรรค์ และอุทัยธานี ประสบปัญหาอุทกภัยและน้ำท่วมขังในช่วงเดือนกันยายน - ตุลาคม 2564 ส่งผลให้หัวมันเน่าเสียหายและไม่สามารถเก็บเกี่ยวผลผลิตได้

เงาะ ผลผลิตลดลง เนื่องจากเกษตรกรมีการบำรุงดูแลรักษาน้อยกว่าไม้ผลอื่นที่มีราคาสูง ประกอบกับมีการปรับเปลี่ยนไปปลูกไม้ผลอื่นที่มีราคาดีกว่า และมีการตัดโค่นต้นที่ปลูกแซมในสวนทุเรียน มังคุด และปาล์มน้ำมันที่เติบโตขึ้น ทำให้ปริมาณผลผลิตลดลง



ราคาสินค้าพืช

● ราคาสินค้าพืชที่เกษตรกรขายได้ที่มีราคาเฉลี่ยเพิ่มขึ้นในช่วงเดือนมกราคม – มีนาคม 2565 เมื่อเทียบกับช่วงเดียวกันของปี 2564 ได้แก่ ข้าวโพดเลี้ยงสัตว์ มันสำปะหลัง อ้อยโรงงาน ยางพารา ปาล์มน้ำมัน และทุเรียน

ข้าวโพดเลี้ยงสัตว์ ราคาเพิ่มขึ้น เนื่องจากปริมาณผลผลิตที่ลดลง ในขณะที่ความต้องการใช้ในอุตสาหกรรมอาหารสัตว์ยังมีอยู่อย่างต่อเนื่อง ประกอบกับราคาข้าวโพดเลี้ยงสัตว์ในตลาดโลกปรับตัวสูงขึ้นตามราคาน้ำมันที่ปรับตัวสูงขึ้นอย่างต่อเนื่องและสถานการณ์ความขัดแย้งระหว่างรัสเซียและยูเครน

มันสำปะหลัง ราคาเพิ่มขึ้น เนื่องจากผลผลิตมันสำปะหลังของไทยยังเป็นที่ต้องการของตลาดต่างประเทศอย่างต่อเนื่อง โดยเฉพาะประเทศจีน

อ้อยโรงงาน ราคาเพิ่มขึ้นตามทิศทางของราคาน้ำตาลในตลาดโลกที่ปรับตัวสูงขึ้น

ยางพารา ราคาเพิ่มขึ้น เนื่องจากความต้องการใช้ยางพาราที่เพิ่มขึ้นทั้งจากอุตสาหกรรมยานยนต์และอุตสาหกรรมการผลิตถุงมือยาง ประกอบกับสถานการณ์ราคาน้ำมันดิบในตลาดโลกยังคงปรับเพิ่มขึ้นอย่างต่อเนื่อง

ปาล์มน้ำมัน ราคาเพิ่มขึ้น เนื่องจากผลผลิตปาล์มน้ำมันที่ออกสู่ตลาดยังมีปริมาณยังไม่เพียงพอับความต้องการใช้ที่ยังคงมีอยู่ต่อเนื่อง ทำให้สต็อกน้ำมันปาล์มดิบในประเทศทรงตัวอยู่ในระดับต่ำ ประกอบกับราคาผลปาล์มที่เกษตรกรขายได้และราคาน้ำมันปาล์มดิบในประเทศมีการปรับตัวเพิ่มขึ้นตามราคาน้ำมันปาล์มดิบในตลาดโลกที่มีแนวโน้มสูงขึ้น

ทุเรียน ราคาเพิ่มขึ้น เนื่องจากความต้องการบริโภคของตลาดในประเทศและต่างประเทศที่มีอย่างต่อเนื่อง

● ราคาสินค้าพืชที่เกษตรกรขายได้ที่มีราคาเฉลี่ยลดลงในช่วงเดือนมกราคม – มีนาคม 2565 เมื่อเทียบกับช่วงเดียวกันของปี 2564 ได้แก่ ข้าว สับปะรดโรงงาน ลำไย และมังคุด

ข้าว ราคาลดลง เนื่องจากปริมาณผลผลิตข้าวออกสู่ตลาดเพิ่มขึ้น โดยเฉพาะข้าวนาปรังที่มีผลผลิตเพิ่มขึ้นมาก

สับปะรดโรงงาน ราคาลดลง เนื่องจากปริมาณผลผลิตสับปะรดออกสู่ตลาดเพิ่มขึ้น

ลำไย ราคาลดลง เนื่องจากปริมาณผลผลิตลำไยออกสู่ตลาดเพิ่มขึ้น ในขณะที่ความต้องการของตลาดในประเทศลดลงจากสถานการณ์การแพร่ระบาดของโควิด-19

มังคุด ราคาลดลง เนื่องจากปริมาณผลผลิตที่ออกสู่ตลาดเพิ่มขึ้นจากช่วงเดียวกันของปีที่ผ่านมาจำนวนมาก

การส่งออกสินค้าพืชและผลิตภัณฑ์

● สินค้าพืชและผลิตภัณฑ์ที่มีปริมาณและมูลค่าส่งออกเพิ่มขึ้นในเดือนมกราคม - กุมภาพันธ์ 2565 เมื่อเทียบกับช่วงเดียวกันของปี 2564 ได้แก่ ข้าว น้ำตาลและผลิตภัณฑ์ ยางพารา น้ำมันปาล์ม และสับปะรดและผลิตภัณฑ์

ข้าว มีปริมาณและมูลค่าส่งออกเพิ่มขึ้น เนื่องจากสภาพเศรษฐกิจของประเทศคู่ค้าเริ่มฟื้นตัวทั้งในแอฟริกา เอเชีย และตะวันออกกลาง ส่งผลให้มีกำลังซื้อมากขึ้นตามความต้องการบริโภคข้าวในแต่ละประเทศ ประกอบกับราคาส่งออกที่ปรับตัวเพิ่มขึ้น ทำให้มูลค่าส่งออกเพิ่มขึ้น

น้ำตาลและผลิตภัณฑ์ มีปริมาณและมูลค่าส่งออกเพิ่มขึ้น เนื่องจากอินโดนีเซียซึ่งเป็นตลาดส่งออกหลักของไทยมีความต้องการน้ำตาลและผลิตภัณฑ์เพิ่มขึ้น

ยางพารา มีปริมาณและมูลค่าส่งออกเพิ่มขึ้น เนื่องจากการฟื้นตัวทางเศรษฐกิจของประเทศคู่ค้าสำคัญ ได้แก่ จีน ญี่ปุ่น และสหรัฐอเมริกา ส่งผลให้มีความต้องการใช้ยางพาราเพิ่มขึ้น



น้ำมันปาล์ม มีปริมาณและมูลค่าส่งออกเพิ่มขึ้น เนื่องจากราคาน้ำมันปาล์มดิบในตลาดโลกปรับตัวสูงขึ้น ซึ่งสูงกว่าราคาน้ำมันปาล์มดิบในประเทศ ทำให้การส่งออกน้ำมันปาล์มดิบของไทยสามารถแข่งขันได้

สับปะรดและผลิตภัณฑ์ มีปริมาณและมูลค่าส่งออกเพิ่มขึ้น เนื่องจากความต้องการสับปะรดกระป๋องของประเทศคู่ค้าสำคัญ โดยเฉพาะประเทศสหรัฐอเมริกายังมีเพิ่มขึ้นอย่างต่อเนื่อง

- **สินค้าพืชและผลิตภัณฑ์ที่มีปริมาณและมูลค่าส่งออกลดลงในเดือนมกราคม - กุมภาพันธ์ 2565** เมื่อเทียบกับช่วงเดียวกันของปี 2564 ได้แก่ ข้าวโพดเลี้ยงสัตว์ ลำไยและผลิตภัณฑ์ ทูเรียนและผลิตภัณฑ์ และเงาะและผลิตภัณฑ์

ข้าวโพดเลี้ยงสัตว์ มีปริมาณและมูลค่าส่งออกลดลง เนื่องจากปริมาณผลผลิตลดลงต่อเนื่อง และไม่เพียงพอต่อความต้องการของอุตสาหกรรมอาหารสัตว์ภายในประเทศ ประกอบกับเป็นช่วงปลายฤดูเก็บเกี่ยวที่มีผลผลิตน้อยลง ทำให้ไม่มีการส่งออกในช่วงไตรมาสนี้

ลำไยและผลิตภัณฑ์ มีปริมาณและมูลค่าส่งออกลดลง เนื่องจากความต้องการของประเทศคู่ค้าที่สำคัญลดลง ได้แก่ จีน อินโดนีเซีย มาเลเซีย และฮ่องกง

ทูเรียนและผลิตภัณฑ์ มีปริมาณและมูลค่าส่งออกลดลง เนื่องจากความต้องการบริโภคทูเรียนและผลิตภัณฑ์ของตลาดหลักอย่างจีนชะลอตัว

เงาะและผลิตภัณฑ์ มีปริมาณและมูลค่าส่งออกลดลง เนื่องจากปริมาณผลผลิตลดลง ประกอบกับความต้องการของประเทศคู่ค้าที่สำคัญลดลง ได้แก่ เวียดนาม ลาว และเมียนมา

- **สินค้าพืชและผลิตภัณฑ์ที่มีปริมาณส่งออกเพิ่มขึ้น แต่มูลค่าส่งออกลดลงในเดือนมกราคม - กุมภาพันธ์ 2565** เมื่อเทียบกับช่วงเดียวกันของปี 2564 คือ มังคุด เนื่องจากมีปริมาณผลผลิตออกสู่ตลาดเพื่อรองรับความต้องการของตลาดต่างประเทศมากขึ้น แต่ราคามังคุดที่ปรับตัวลดลง ส่งผลให้มูลค่าส่งออกลดลง

- **สินค้าพืชและผลิตภัณฑ์ที่มีปริมาณส่งออกลดลง แต่มูลค่าส่งออกเพิ่มขึ้นในเดือนมกราคม - กุมภาพันธ์ 2565** เมื่อเทียบกับช่วงเดียวกันของปี 2564 คือ มันสำปะหลังและผลิตภัณฑ์ เนื่องจากปริมาณผลผลิตลดลง ขณะที่ประเทศจีนซึ่งเป็นตลาดส่งออกหลักของไทยมีความต้องการนำเข้าเพิ่มขึ้นอย่างต่อเนื่อง โดยเฉพาะมันเส้นเพื่อใช้เป็นวัตถุดิบในอุตสาหกรรมการผลิตเอทานอล ส่งผลให้ราคาส่งออกปรับเพิ่มขึ้น

2.2 สาขาปศุสัตว์

สาขาปศุสัตว์ ในไตรมาส 1 ปี 2565 หดตัวร้อยละ 2.0 เมื่อเทียบกับช่วงเดียวกันของปี 2564 เนื่องจากสถานการณ์โรคระบาดตั้งแต่ปีที่ผ่านมา และต้นทุนค่าอาหารสัตว์ที่สูงขึ้น ทำให้เกษตรกรต้องลดปริมาณการเลี้ยง อย่างไรก็ตาม ความต้องการบริโภคที่มีต่อเนื่อง การจัดการฟาร์มที่ได้มาตรฐานและการเฝ้าระวังโรคอย่างเข้มงวด ทำให้ผลผลิตหลายชนิดเพิ่มขึ้น

ผลผลิตปศุสัตว์

- **สินค้าปศุสัตว์ที่มีผลผลิตลดลง คือ สุกร** เนื่องจากเกษตรกรผู้เลี้ยงสุกรมีความกังวลกับสถานการณ์โรคระบาดในสุกรตั้งแต่ปีที่ผ่านมา โดยเฉพาะโรคอหิวาต์แอฟริกันในสุกร (African Swine Fever: ASF) ประกอบกับต้นทุนการเลี้ยงที่ปรับตัวสูงขึ้น ส่งผลให้เกษตรกรมีการปรับลดปริมาณการเลี้ยงสุกร



- สินค้าปศุสัตว์ที่มีผลผลิตเพิ่มขึ้น ได้แก่ ไก่เนื้อ ไช้ไก่ และนํ้านมดิบ

ไก่เนื้อ ผลผลิตเพิ่มขึ้น เนื่องจากมีการขยายการผลิตเพื่อรองรับความต้องการของตลาดทั้งในและต่างประเทศที่เพิ่มขึ้น

ไช้ไก่ ผลผลิตเพิ่มขึ้น เนื่องจากเกษตรกรมีการจัดการฟาร์มที่มีประสิทธิภาพ ประกอบกับสภาพอากาศเอื้ออำนวยต่อการเลี้ยง ส่งผลให้ผลผลิตไช้ไก่ออกสู่ตลาดเพิ่มขึ้นอย่างต่อเนื่อง

นํ้านมดิบ ผลผลิตเพิ่มขึ้น เนื่องจากเกษตรกรมีการบริหารจัดการฟาร์มที่ดี รวมทั้งดูแลเอาใจใส่สุขภาพของแม่โคและมีการปรับปรุงพันธุ์แม่โคให้มีอัตราการให้นํ้านมเพิ่มขึ้น

ราคาสินค้าปศุสัตว์

- ราคาสินค้าปศุสัตว์ที่เกษตรกรขายได้ที่มีราคาเฉลี่ยเพิ่มขึ้นในช่วงเดือนมกราคม - มีนาคม 2565 เมื่อเทียบกับช่วงเดียวกันของปี 2564 ได้แก่ สุกร ไก่เนื้อ และไช้ไก่

สุกร ราคาเพิ่มขึ้น เนื่องจากผลผลิตสุกรภายในประเทศลดลง ขณะที่ประชาชนมีความต้องการบริโภคเพิ่มขึ้นหลังจากผ่อนคลายมาตรการล็อกดาวน์ในการควบคุมการแพร่ระบาดของโควิด-19

ไก่เนื้อ ราคาเพิ่มขึ้น เนื่องจากราคาวัตถุดิบอาหารสัตว์ที่ปรับตัวสูงขึ้นอย่างต่อเนื่อง ประกอบกับความต้องการบริโภคที่เพิ่มขึ้นทดแทนการบริโภคสุกรที่มีราคาสูงขึ้นมา

ไช้ไก่ ราคาเพิ่มขึ้น เนื่องจากราคาวัตถุดิบอาหารสัตว์ที่ปรับตัวสูงขึ้นอย่างต่อเนื่อง ทำให้เกษตรกรมีการปรับราคาให้สอดคล้องกับต้นทุนการผลิตที่เพิ่มขึ้น

- ราคาสินค้าปศุสัตว์ที่เกษตรกรขายได้ที่มีราคาเฉลี่ยลดลงในช่วงเดือนมกราคม - มีนาคม 2565 เมื่อเทียบกับช่วงเดียวกันของปี 2564 คือ นํ้านมดิบ เนื่องจากสภาพอากาศชื้นจากฝนที่ตกต่อเนื่องมากขึ้นส่งผลต่อคุณภาพนํ้านมดิบ ทำให้ราคาโดยเฉลี่ยลดลงเล็กน้อย

การส่งออกสินค้าปศุสัตว์และผลิตภัณฑ์

- สินค้าปศุสัตว์และผลิตภัณฑ์ที่มีปริมาณและมูลค่าส่งออกเพิ่มขึ้นในเดือนมกราคม - กุมภาพันธ์ 2565 เมื่อเทียบกับช่วงเดียวกันของปี 2564 ได้แก่ เนื้อไก่และผลิตภัณฑ์ เนื่องจากประเทศคู่ค้าสำคัญมีความต้องการบริโภคเพิ่มขึ้น

- สินค้าปศุสัตว์และผลิตภัณฑ์ที่มีปริมาณและมูลค่าส่งออกลดลงในเดือนมกราคม - กุมภาพันธ์ 2565 เมื่อเทียบกับช่วงเดียวกันของปี 2564 ได้แก่ เนื้อสุกรและผลิตภัณฑ์ ไช้ไก่สด และนมและผลิตภัณฑ์

เนื้อสุกรและผลิตภัณฑ์ มีปริมาณและมูลค่าส่งออกลดลง เนื่องจากผลผลิตสุกรในประเทศมีปริมาณลดลง

ไช้ไก่สด มีปริมาณและมูลค่าส่งออกลดลง เป็นผลจากการชะลอมาตรการผลักดันการส่งออกไช้ไก่ไปยังต่างประเทศเพื่อรักษาเสถียรภาพราคาไช้ไก่ในประเทศ

นมและผลิตภัณฑ์ มีปริมาณและมูลค่าส่งออกลดลง เนื่องจากประเทศคู่ค้าที่สำคัญของไทย เช่น ฟิลิปปินส์ สเปน ลาว มาเลเซีย จีน และอินโดนีเซียมีความต้องการบริโภคลดลง



2.3 สาขาประมง

สาขาประมง ในไตรมาส 1 ปี 2565 ขยายตัวร้อยละ 2.5 เมื่อเทียบกับช่วงเดียวกันของปี 2564 เนื่องจากความแปรปรวนของสภาพอากาศที่รุนแรงน้อยกว่าปีที่ผ่านมา และปริมาณน้ำในแหล่งน้ำต่าง ๆ ที่มีมากขึ้น รวมถึงความต้องการบริโภคที่ยังมีอย่างต่อเนื่อง ทำให้มีการทำประมงทะเลและประมงน้ำจืดมากขึ้น

ผลผลิตประมง

- **สินค้าประมงที่มีผลผลิตเพิ่มขึ้น ได้แก่ สัตว์น้ำที่นำขึ้นท่าเทียบเรือ กุ้งทะเลเพาะเลี้ยง ปลานิล และปลาดุก**
สัตว์น้ำที่นำขึ้นท่าเทียบเรือในภาคใต้มีปริมาณเพิ่มขึ้น เนื่องจากมรสุมเริ่มลดลง ชาวประมงสามารถนำเรือออกไปจับสัตว์น้ำได้เพิ่มขึ้น ส่วนปัญหาการขาดแคลนแรงงานในภาคประมงจากสถานการณ์การแพร่ระบาดของโควิด-19 มีทิศทางดีขึ้น โดยแรงงานได้รับวัคซีนตามที่กำหนดและสามารถกลับเข้าทำงานได้

กุ้งทะเลเพาะเลี้ยง มีปริมาณผลผลิตเพิ่มขึ้น เนื่องจากระดับราคาที่จูงใจ ทำให้เกษตรกรปรับเปลี่ยนจำนวนลูกพันธุ์และลงลูกกุ้งมากกว่าช่วงที่ผ่านมา แม้จะยังพบการระบาดของโรคซีขาว ไวรัสตัวแดงดวงขาว หัวเหลือง ในบางพื้นที่ แต่เกษตรกรมีการดูแลเอาใจใส่เป็นอย่างดี ทำให้มีผลผลิตออกสู่ตลาดเพิ่มขึ้น

ปลานิลและปลาดุก มีผลผลิตเพิ่มขึ้น เนื่องจากปริมาณน้ำฝนที่มีมากกว่าปีที่ผ่านมา น้ำในแม่น้ำลำคลองมีเพียงพอสำหรับการเลี้ยง และเกษตรกรมีการอนุบาลลูกปลาให้ได้ขนาดและแข็งแรงก่อนปล่อยลงบ่อเลี้ยง ทำให้อัตราการรอดสูงขึ้น ส่งผลให้มีผลผลิตเพิ่มขึ้น

ราคาสินค้าประมง

- **ราคาสินค้าประมงที่เกษตรกรขายได้ที่มีราคาเฉลี่ยเพิ่มขึ้นในช่วงเดือนมกราคม - มีนาคม 2565**
เมื่อเทียบกับช่วงเดียวกันของปี 2564 ได้แก่ กุ้งขาวแวนนาไม ปลานิล และปลาดุก

กุ้งขาวแวนนาไม (ขนาด 70 ตัวต่อกิโลกรัม) ราคาเพิ่มขึ้น เนื่องจากสถานการณ์การแพร่ระบาดของโควิด 19 มีทิศทางดีขึ้น ประกอบกับเป็นช่วงเทศกาลปีใหม่และตรุษจีน ส่งผลให้ผู้บริโภคมีความต้องการเพิ่มขึ้น

ปลานิลขนาดกลาง และปลาดุกบิ๊กอุย (ขนาด 2-4 ตัวต่อกิโลกรัม) ที่ราคาเพิ่มขึ้น เนื่องจากความต้องการของผู้บริโภคยังคงมีต่อเนื่อง

การส่งออกสินค้าประมงและผลิตภัณฑ์

- **สินค้าประมงและผลิตภัณฑ์ที่มีปริมาณและมูลค่าส่งออกเพิ่มขึ้นในเดือนมกราคม - กุมภาพันธ์ 2565**
เมื่อเทียบกับช่วงเดียวกันของปี 2564 คือ ปลาหมึกและผลิตภัณฑ์ เนื่องจากตลาดส่งออกหลักมีความต้องการเพิ่มขึ้น

- **สินค้าประมงและผลิตภัณฑ์ที่มีปริมาณและมูลค่าส่งออกลดลงในเดือนมกราคม - กุมภาพันธ์ 2565**
เมื่อเทียบกับช่วงเดียวกันของปี 2564 ได้แก่ กุ้งและผลิตภัณฑ์ เนื่องจากประเทศจีนซึ่งเป็นตลาดส่งออกหลักมีความต้องการนำเข้าลดลง ประกอบกับผู้ส่งออกประสบปัญหาความล่าช้าในการขนส่งระหว่างประเทศ

- **สินค้าประมงและผลิตภัณฑ์ที่มีปริมาณลดลง แต่มูลค่าส่งออกเพิ่มขึ้นในเดือนมกราคม - กุมภาพันธ์ 2565**
เมื่อเทียบกับช่วงเดียวกันของปี 2564 ได้แก่ ปลาและผลิตภัณฑ์ เนื่องจากความต้องการในประเทศมีมากขึ้น ทำให้ปริมาณผลผลิตส่งออกลดลง ขณะที่ความต้องการของตลาดต่างประเทศยังมีต่อเนื่อง ส่งผลให้ราคาส่งออกปรับเพิ่มขึ้น



2.4 สาขาบริการทางการเกษตร

สาขาบริการทางการเกษตร ไตรมาส 1 ปี 2565 ขยายตัวร้อยละ 2.4 เมื่อเทียบกับช่วงเดียวกันของปี 2564 โดยกิจกรรมการเตรียมดินเพิ่มขึ้นตามพื้นที่เพาะปลูกพืชสำคัญที่เพิ่มขึ้น ได้แก่ ข้าวนาปี ข้าวนาปรัง และมันสำปะหลัง เนื่องจากปริมาณน้ำเพียงพอต่อการเจริญเติบโตของพืช และราคาที่เกษตรกรขายได้อยู่ในเกณฑ์ดี และกิจกรรมการเก็บเกี่ยวผลผลิตเพิ่มขึ้นตามพื้นที่เก็บเกี่ยวผลผลิตพืชสำคัญที่เพิ่มขึ้น ได้แก่ ข้าวนาปรัง และสับปะรดโรงงาน เนื่องจากการขยายพื้นที่เพาะปลูกข้าวนาปรังในช่วงปลายปี 2564 ทำให้พื้นที่เก็บเกี่ยวผลผลิตเพิ่มขึ้นด้วย รวมถึงสับปะรดโรงงานที่ปลูกในช่วงปลายปี 2563 ถึงต้นปี 2564 เริ่มให้ผลผลิต ทำให้มีพื้นที่เก็บเกี่ยวผลผลิตเพิ่มขึ้น

2.5 สาขาป่าน้ำมัน

สาขาป่าน้ำมัน ไตรมาส 1 ปี 2565 ขยายตัวร้อยละ 2.2 เมื่อเทียบกับช่วงเดียวกันของปี 2564 เนื่องจากผลผลิตไม้ยางพารา ถ่านไม้ และครั่ง เพิ่มขึ้นเป็นหลัก โดยผลผลิตไม้ยางพาราเพิ่มขึ้นตามพื้นที่การตัดโค่นสวนยางพาราเก่าเพื่อปลูกทดแทนด้วยยางพาราพันธุ์ดีและพืชอื่น และความต้องการของตลาดจีนที่มีมากขึ้น ผลผลิตถ่านไม้เพิ่มขึ้นตามความต้องการใช้ภายในประเทศทั้งโรงแรมและร้านอาหาร รวมถึงการส่งออกไปยังจีน เกาหลีใต้ และญี่ปุ่น ที่เพิ่มขึ้นอย่างต่อเนื่อง ผลผลิตครั่งเพิ่มขึ้นจากสภาพอากาศที่เอื้ออำนวยต่อการเจริญเติบโต และยังเป็นที่ต้องการของตลาดอินเดีย ส่วนรังนกยังมีความต้องการจากประเทศจีนอย่างต่อเนื่อง ขณะที่ความต้องการไม้ยูคาลิปตัสเพื่อเป็นวัตถุดิบในอุตสาหกรรมผลิตเยื่อกระดาษลดลงเมื่อเทียบกับช่วงเดียวกันของปีที่ผ่านมา

3. แนวโน้มภาวะเศรษฐกิจการเกษตรปี 2565

แนวโน้มเศรษฐกิจการเกษตรในปี 2565 คาดว่าจะขยายตัวอยู่ในช่วงร้อยละ 2.0 - 3.0 เมื่อเทียบกับปี 2564 โดยทุกสาขาการผลิต ได้แก่ สาขาพืช สาขาปศุสัตว์ สาขาประมง สาขาบริการทางการเกษตร และสาขาป่าน้ำมัน มีแนวโน้มขยายตัวเนื่องจากปริมาณน้ำฝนที่มีมากกว่าปีที่ผ่านมาจากอิทธิพลของปรากฏการณ์ลานีญา ซึ่งทำให้ปริมาณน้ำในอ่างเก็บน้ำและแหล่งน้ำตามธรรมชาติมีมากขึ้น สภาพอากาศมีความเหมาะสม ประกอบกับภาครัฐมีความร่วมมือกับภาคส่วนต่าง ๆ ในการส่งเสริมให้เกษตรกรมีการบริหารจัดการด้านการผลิตและการตลาดที่ดี มีการใช้เทคโนโลยีในการผลิตและยกระดับคุณภาพสินค้าให้ได้มาตรฐานสอดคล้องกับความต้องการของตลาด นอกจากนี้ สถานการณ์การแพร่ระบาดของโควิด-19 ที่คลี่คลายไปในทิศทางที่ดีขึ้น มีการผ่อนคลายมาตรการควบคุมโรค ผู้ประกอบการภาคธุรกิจ การท่องเที่ยว และการขนส่ง สามารถกลับมาดำเนินการได้มากขึ้น ทำให้มีความต้องการสินค้าเกษตรทั้งในประเทศและต่างประเทศเพิ่มขึ้น ส่งผลให้ภาวะเศรษฐกิจมีการฟื้นตัวอย่างไรก็ตาม ยังมีปัจจัยเสี่ยงจากความแปรปรวนของสภาพอากาศและภาวะฝนทิ้งช่วงในบางพื้นที่ ต้นทุนการผลิตที่มีแนวโน้มสูงขึ้นตามราคาปัจจัยการผลิต อาทิ น้ำมัน ปุ๋ย สารกำจัดศัตรูพืช และอาหารสัตว์ รวมถึงสถานการณ์ความขัดแย้งระหว่างรัสเซียและยูเครนที่อาจส่งผลกระทบต่อการฟื้นตัวของเศรษฐกิจโลก



4 ข้อเสนอแนะเพื่อขับเคลื่อนการพัฒนาภาคเกษตร

1) ส่งเสริมการลดต้นทุนการผลิตให้กับเกษตรกร ด้วยการสนับสนุนองค์ความรู้และเทคโนโลยีในการผลิตเพื่อให้เกษตรกรใช้ปัจจัยการผลิตอย่างเหมาะสม การวิเคราะห์ดินเพื่อการใช้ปุ๋ยที่เหมาะสมและมีประสิทธิภาพสูง “4 ถูก ถูกสูตร ถูกอัตรา ถูกเวลา ถูกวิธี” การปรับปรุงโครงสร้างดินเพื่อเพิ่มผลผลิต การเพาะปลูกพืชให้เหมาะสมกับศักยภาพของพื้นที่ การส่งเสริมการใช้ปุ๋ยชีวภาพและปุ๋ยอินทรีย์โดยส่งเสริมการผลิตและจัดทำให้เพียงพอกับความต้องการใช้ของเกษตรกร และส่งเสริมการนำของเหลือใช้ในฟาร์มมาใช้ประโยชน์ ทำให้เกิดการใช้ทรัพยากรและปัจจัยการผลิตอย่างคุ้มค่าและมีประสิทธิภาพ รวมทั้งการสร้างความร่วมมือกับประเทศคู่ค้าและพันธมิตรทางการค้าต่าง ๆ ในการนำเข้าสินค้าที่เป็นปัจจัยการผลิต

2) ส่งเสริมการผลิตที่ยั่งยืน เป็นมิตรกับสิ่งแวดล้อม ควบคู่กับการยกระดับการผลิตสินค้าเกษตรให้มีคุณภาพมาตรฐาน โดยใช้แนวคิดเศรษฐกิจชีวภาพ เศรษฐกิจหมุนเวียน และเศรษฐกิจสีเขียว (Bio – Circular – Green Economy: BCG Economy) มุ่งเน้นให้เป็นสินค้าเกษตรปลอดภัย โดยส่งเสริมให้เกษตรกรมีกระบวนการผลิตที่ดี สินค้าเกษตรมีคุณภาพ มีระบบการรับรองมาตรฐานการผลิต การรับรองคุณภาพสินค้าเกษตรทั้งเกษตรปลอดภัยและเกษตรอินทรีย์ที่เป็นที่ยอมรับทั้งในและต่างประเทศ เพื่อสร้างความเชื่อมั่นให้กับผู้บริโภคและเพิ่มมูลค่าให้กับสินค้าเกษตร

3) สนับสนุนการเข้าถึงองค์ความรู้และเทคโนโลยีเพื่อเพิ่มประสิทธิภาพการผลิตให้กับเกษตรกร โดยการนำผลงานวิจัยมาประยุกต์ใช้ สร้างเครือข่ายเพื่อขยายองค์ความรู้ พัฒนาทักษะแรงงานเกษตรให้มีทักษะสูง ทั้งการยกระดับ (Up skill) และปรับเปลี่ยนทักษะ (Reskill) ผ่านศูนย์เรียนรู้การเพิ่มประสิทธิภาพการผลิตสินค้าเกษตร (ศพก.) และศูนย์เทคโนโลยีเกษตรและนวัตกรรม (Agritech and Innovation Center: AIC) รวมทั้งสนับสนุนแหล่งเงินทุนเพื่อการปรับปรุงกระบวนการผลิต

4) พัฒนาระบบข้อมูลขนาดใหญ่ (Big Data) เพื่อใช้ประโยชน์ในการติดตาม วิเคราะห์ เตือนภัย และเฝ้าระวังปัจจัยที่ส่งผลกระทบต่อและสร้างความเสียหายต่อการผลิตสินค้าเกษตร เช่น การติดตามความแปรปรวนของสภาพภูมิอากาศ การเตือนภัยโรค แมลงศัตรูพืชระบาด โดยเพิ่มการสื่อสารและช่องทางในการเข้าถึงข้อมูลเพื่อให้เกษตรกรสามารถใช้ประโยชน์ข้อมูลได้มากขึ้น

5) ส่งเสริมสถาบันเกษตรกร ผู้ประกอบการ และ Startup ให้เป็นหน่วยธุรกิจที่ให้บริการทางการเกษตร (Agricultural Service Provider: ASP) ระดับจังหวัด เพื่อยกระดับการให้บริการทางการเกษตร และเป็นทางเลือกในการเข้าถึงเทคโนโลยีและนวัตกรรมสมัยใหม่สำหรับเกษตรกรได้อย่างครบวงจร

6) บริหารจัดการน้ำที่มีประสิทธิภาพ เกิดประโยชน์สูงสุดอย่างเป็นระบบ โดยการวางระบบการบริหารจัดการน้ำตามรูปแบบที่เหมาะสมในแต่ละพื้นที่ ดำเนินการเพื่อเพิ่มพื้นที่กักเก็บน้ำ และขยายระบบชลประทานเพื่อกระจายน้ำไปสู่พื้นที่การผลิตของเกษตรกร รวมทั้งมีแผนรองรับสถานการณ์การเปลี่ยนแปลงที่อาจเกิดขึ้น

7) พัฒนาตลาดสินค้าเกษตรตลอดโซ่อุปทาน โดยบูรณาการกับภาคส่วนต่าง ๆ เพิ่มช่องทางการซื้อขายสินค้าเกษตรแบบออฟไลน์และออนไลน์ทั้งในประเทศและต่างประเทศ สร้างเครือข่ายธุรกิจเกษตรที่เชื่อมโยงกับตลาดชุมชน ตลาดเกษตรกร หรือโรงงานอุตสาหกรรม รวมถึงตลาดต่างประเทศ ควบคู่ไปกับการพัฒนาระบบโลจิสติกส์ให้มีประสิทธิภาพทั้งในด้านต้นทุน เวลา และความน่าเชื่อถือ เพื่อการบริหารจัดการสินค้าเกษตรให้สามารถรักษาคุณภาพสินค้าเกษตรให้มีความสดใหม่และถึงมือผู้บริโภคอย่างรวดเร็ว



รายงานภาวะเศรษฐกิจการเกษตรไตรมาส 1 ปี 2565 และแนวโน้มปี 2565
Agricultural Economic Report: 1st Quarter 2022 and Outlook for 2022

ตารางที่ 1 อัตราการเติบโตของภาคเกษตร

หน่วย: ร้อยละ

สาขา	ไตรมาส 1/2565 (เดือนมกราคม – มีนาคม 2565)
ภาคเกษตร	4.4
พืช	6.3
ปศุสัตว์	-2.0
ประมง	2.5
บริการทางการเกษตร	2.4
ป่าไม้	2.2

ที่มา: กองนโยบายและแผนพัฒนาการเกษตร สำนักงานเศรษฐกิจการเกษตร
(ประมาณการ ณ เดือนมีนาคม 2565)



รายงานภาวะเศรษฐกิจการเกษตรไตรมาส 1 ปี 2565 และแนวโน้มปี 2565

Agricultural Economic Report: 1st Quarter 2022 and Outlook for 2022

ตารางที่ 2 ผลผลิตสินค้าเกษตรที่สำคัญ (ปีปฏิทิน)

หน่วย: ล้านตัน

สินค้า	ไตรมาส 1 (เดือนมกราคม-มีนาคม)		การเปลี่ยนแปลง (ร้อยละ)
	2564**	2565**	
ข้าวนาปี	0.68	0.69	1.94
ข้าวนาปรัง	2.37	2.95	24.27
ข้าวโพดเลี้ยงสัตว์	0.38	0.36	-5.53
มันสำปะหลัง	20.82	20.48	-1.60
อ้อยโรงงาน (รวมพันธุ์)	55.82	67.61	21.12
สับปะรดโรงงาน	0.46	0.47	3.19
ยางพารา	1.07	1.09	1.20
ปาล์มน้ำมัน	3.35	3.68	9.95
ลำไย	0.336	0.342	1.97
ทุเรียน	0.05	0.06	28.41
มังคุด (พันธุ์)	3.05	10.77	252.84
เงาะ (พันธุ์)	1.22	0.62	-49.67
ไก่เนื้อ (ล้านตัว)	467.99	472.74	1.01
สุกรมีชีวิต (ล้านตัว)	5.18	4.73	-8.67
ไข่ไก่ (ล้านฟอง)	3,781.92	3,871.27	2.36
นํ้านมดิบ	0.346	0.353	1.92
กุ้งทะเลเพาะเลี้ยง* (พันธุ์)	27.83	29.88	7.38
กุ้งขาวแวนนาไม* (พันธุ์)	26.58	27.01	1.61
กุ้งกุลาดำ* (พันธุ์)	1.24	2.87	130.55

ที่มา: ศูนย์สารสนเทศการเกษตร สำนักงานเศรษฐกิจการเกษตร

* กรมประมง (ข้อมูลผลผลิตตามใบอนุญาตเคลื่อนย้ายสัตว์น้ำ (Movement Document: MD)

(เดือนมกราคม-กุมภาพันธ์ 2565)

หมายเหตุ: ** ข้อมูลพยากรณ์ ณ เดือนกุมภาพันธ์ 2565 (เบื้องต้น)



รายงานภาวะเศรษฐกิจการเกษตรไตรมาส 1 ปี 2565 และแนวโน้มปี 2565

Agricultural Economic Report: 1st Quarter 2022 and Outlook for 2022

ตารางที่ 3 ราคาสินค้าเกษตรที่เกษตรกรขายได้

หน่วย: บาท/กิโลกรัม

สินค้า	2564		2565	การเปลี่ยนแปลง (ร้อยละ)
	ทั้งปี	ม.ค.-มี.ค.	ม.ค.-มี.ค.	
ข้าวเปลือกเจ้า ความชื้น 15% (บาท/ตัน)	7,801	9,088	7,947	-12.55
ข้าวเปลือกเจ้านาปี 15% (บาท/ตัน)	7,803	9,088	7,947	-12.55
ข้าวเปลือกเจ้านาปรังความชื้น 15% (บาท/ตัน)	8,641	9,258	8,081	-12.72
ข้าวนาปีหอมมะลิ (บาท/ตัน)	9,651	11,819	11,104	-6.04
ข้าวโพดเลี้ยงสัตว์ ความชื้น 14.5%	8.57	8.12	8.93	9.89
หัวมันสำปะหลังสดคละ	2.09	2.07	2.29	10.41
อ้อยโรงงาน (บาท/ตัน)	926	900	1,052	16.91
สับประรดโรงงาน	6.16	7.16	6.62	-7.48
ยางแผ่นดิบ ชั้น 3	51.97	53.48	55.74	4.23
ผลปาล์มน้ำมันทั้งทะลายมีน้ำหนัก >15 กก.	6.50	6.16	9.44	53.35
ลำไยเกรด A	21.65	27.41	16.87	-38.44
ทุเรียนหมอนทองคละ	113.98	163.26	196.67	20.47
มังคุดคละ	48.77	212.40	170.00	-19.96
ไก่อุ่นพันธุ์เนื้อ	34.87	34.79	40.43	16.22
สุกร น้ำหนัก 100 กก. ขึ้นไป	73.14	75.79	93.75	23.70
ไข่ไก่สดคละ (บาท/ร้อยฟอง)	283	275	302	9.95
น้ำมันดิบ	18.16	18.22	18.12	-0.55
กุ้งขาวแวนนาไม ขนาด 70 ตัว/กก.	140	143	174	21.68
ปลานิลขนาดกลาง	51.86	49.40	54.67	10.66
ปลาดุกบิ๊กอุย ขนาด 2-4 ตัว/กก.	36.25	49.00	51.60	5.31

ที่มา: ศูนย์สารสนเทศการเกษตร สำนักงานเศรษฐกิจการเกษตร



รายงานภาวะเศรษฐกิจการเกษตรไตรมาส 1 ปี 2565 และแนวโน้มปี 2565

Agricultural Economic Report: 1st Quarter 2022 and Outlook for 2022

ตารางที่ 4 ปริมาณและมูลค่าการส่งออกสินค้าเกษตรและผลิตภัณฑ์ที่สำคัญ

สินค้า	ปริมาณ (ล้านตัน)				มูลค่า (ล้านบาท)			
	2564		2565	% Δ	2564		2565	% Δ
	ทั้งปี	ม.ค.-ก.พ.	ทั้งปี		ม.ค.-ก.พ.			
สินค้าเกษตรและผลิตภัณฑ์	-	-	-		1,497,812.99	202,975.15	242,456.28	19.45
ข้าว	6.12	0.85	1.04	22.50	107,758.36	15,836.34	17,106.52	8.02
ข้าวโพดเลี้ยงสัตว์ (พันตัน)	26.48	0.13	0.00	-100.00	256.79	1.49	0.00	-100.00
มันสำปะหลังและผลิตภัณฑ์	8.93	1.70	1.68	-1.11	94,944.46	16,341.27	18,840.70	15.30
น้ำตาลและผลิตภัณฑ์	4.36	0.67	1.52	126.06	63,956.38	8,420.22	23,533.55	179.49
ยางพารา	4.24	0.66	0.77	16.36	246,910.08	36,517.13	46,870.34	28.35
น้ำมันปาล์ม	0.79	0.010	0.026	164.13	30,189.53	380.65	1,501.83	294.54
สับปะรดและผลิตภัณฑ์	0.46	0.082	0.088	7.05	19,959.43	3,282.93	4,090.98	24.61
ลำไยและผลิตภัณฑ์	0.80	0.17	0.12	-33.78	31,377.33	6,630.97	4,254.80	-35.83
ทุเรียนและผลิตภัณฑ์	0.93	0.035	0.015	-56.03	119,159.96	5,042.02	2,815.04	-44.17
มังคุด	0.26	0.00022	0.00027	27.49	17,094.14	17.35	16.24	-6.40
เงาะและผลิตภัณฑ์	0.02	0.00079	0.00069	-13.20	573.52	39.18	35.80	-8.64
เนื้อไก่และผลิตภัณฑ์	0.91	0.147	0.158	7.70	102,527.36	15,437.86	19,810.18	28.32
เนื้อสุกรและผลิตภัณฑ์ (พันตัน)	21.58	5.38	0.93	-82.76	3,014.07	694.94	207.69	-70.11
ไข่ไก่สด (ล้านฟอง)	260.61	47.89	27.69	-42.19	800.54	156.68	93.95	-40.03
นมและผลิตภัณฑ์	0.31	0.047	0.039	-16.05	13,255.40	1,945.92	1,875.03	-3.64
ปลาและผลิตภัณฑ์	0.89	0.14	0.13	-7.08	98,696.03	14,977.83	15,862.16	5.90
ปลาหมึกและผลิตภัณฑ์ (พันตัน)	40.47	6.17	7.35	19.11	10,336.39	1,341.76	1,933.61	44.11
กุ้งและผลิตภัณฑ์ (พันตัน)	158.82	19.70	15.12	-23.25	50,070.76	5,638.61	5,275.80	-6.43
ผลิตภัณฑ์จากป่า	51.86	5.48	5.78	5.58	1,934.79	234.30	428.34	82.82

ที่มา: ศูนย์สารสนเทศการเกษตร สำนักงานเศรษฐกิจการเกษตร โดยความร่วมมือของกรมศุลกากร

หมายเหตุ: สินค้าเกษตรและผลิตภัณฑ์ หมายถึง สินค้าในพิกัดศุลกากร ตอนที่ 1-24, 35.05.10, 35.05.20, 40.01, 4002.80, 4002.91, 4002.99, 40.05, 44.03, 50.01 - 50.03, 52.01, 53.03



รายงานภาวะเศรษฐกิจการเกษตรไตรมาส 1 ปี 2565 และแนวโน้มปี 2565

Agricultural Economic Report: 1st Quarter 2022 and Outlook for 2022

ผู้จัดทำ

ส่วนวิเคราะห์และประมาณการเศรษฐกิจการเกษตร

กองนโยบายและแผนพัฒนาการเกษตร

สำนักงานเศรษฐกิจการเกษตร

โทร. 0-2940-6488