

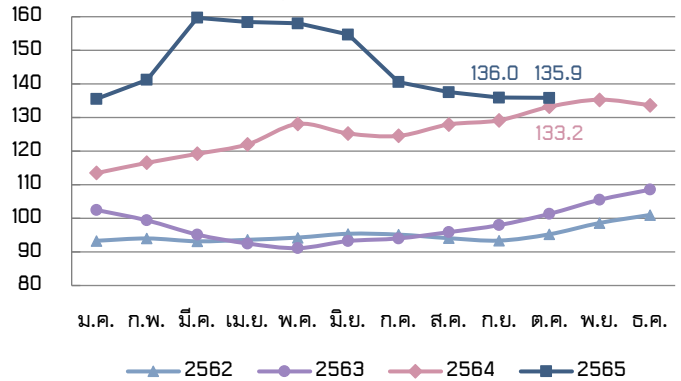
ดัชนีราคาอาหารของ FAO (FAO Food Price Index: FFI)

เดือนตุลาคม 2565

ในเดือนตุลาคม 2565 ดัชนีราคาอาหารของ FAO อยู่ที่ระดับ 135.9 ลดลงร้อยละ 0.1 เมื่อเทียบกับเดือนกันยายน 2565 ซึ่งอยู่ที่ระดับ 136.0 แต่เพิ่มขึ้นร้อยละ 2.0 เมื่อเทียบกับเดือนตุลาคม 2564 ซึ่งอยู่ที่ระดับ 133.2 โดยกลุ่มสินค้าที่มีราคาลดลง ได้แก่ เนื้อสัตว์ ผลิตภัณฑ์นม น้ำมันพืช และน้ำตาล ส่วนกลุ่มสินค้าที่มีราคาเพิ่มขึ้น คือ ธัญพืช สำหรับรายละเอียดในแต่ละกลุ่มสินค้า มีดังนี้

ดัชนีราคาอาหารของ FAO ปี 2562-2565

(ปีฐาน 2557-2559)



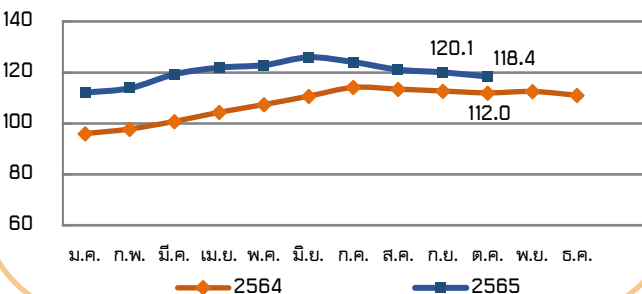
ดัชนีราคาอาหารของ FAO จำแนกตามกลุ่มสินค้า

ดัชนีราคาเนื้อสัตว์ (Meat Price Index)

ดัชนีราคาเนื้อสัตว์ในเดือนตุลาคม 2565 อยู่ที่ระดับ 118.4 ลดลงร้อยละ 1.4 เมื่อเทียบกับเดือนกันยายน 2565 ซึ่งอยู่ที่ระดับ 120.1 เป็นการปรับตัวลดลงต่อเนื่องเป็นเดือนที่สี่ แต่เพิ่มขึ้นร้อยละ 5.8 เมื่อเทียบกับเดือนตุลาคม 2564 ซึ่งอยู่ที่ระดับ 112.0 โดยราคาเนื้อแกะลดลงเป็นผลจากการเคลื่อนไหวของค่าเงินและปริมาณผลผลิตที่เพิ่มขึ้นตามฤดูกาลของกลุ่มประเทศโอเชียเนีย ในขณะที่การนำเข้าชะลอตัวลง ราคาเนื้อสุกรปรับตัวลดลงอย่างมาก เนื่องจากปริมาณการนำเข้าทั่วโลกที่ลดลง ประกอบกับความต้องการภายในประเทศผู้ผลิตหลักบางประเทศลดลง ขณะเดียวกันราคาเนื้อวัวปรับตัวลดลงเล็กน้อย เนื่องจากปริมาณการผลิตที่สูงและการมีจำนวนโคสำหรับฆ่าเพิ่มขึ้น โดยเฉพาะในบราซิล ในด้านราคาเนื้อสัตว์ปีกมีแนวโน้มลดลงอย่างต่อเนื่อง เนื่องจากความพร้อมในการส่งออกมีมากกว่าปริมาณความต้องการทั่วโลก แม้ว่าปริมาณการผลิตจะลดลงจากการระบาดของโรคไข้หวัดนกและต้นทุนอาหารสัตว์ที่สูง

-1.4% (MOM)

+5.8% (YOY)

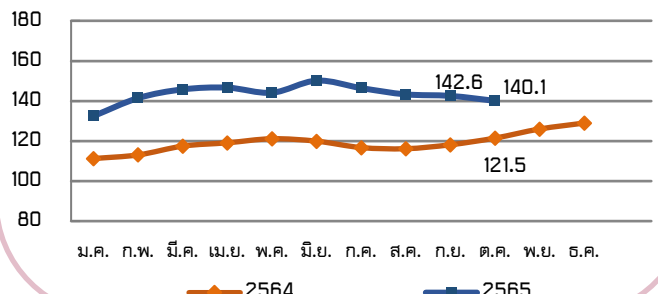


ดัชนีราคาผลิตภัณฑ์นม (Dairy Price Index)

ดัชนีราคาผลิตภัณฑ์นมในเดือนตุลาคม 2565 อยู่ที่ระดับ 140.1 ลดลงร้อยละ 1.7 เมื่อเทียบกับเดือนกันยายน 2565 ซึ่งอยู่ที่ระดับ 142.6 เป็นการปรับตัวลดลงต่อเนื่องเป็นเดือนที่สี่ แต่เพิ่มขึ้นร้อยละ 15.4 เมื่อเทียบกับเดือนตุลาคม 2564 ซึ่งอยู่ที่ระดับ 121.5 โดยในเดือนตุลาคม 2565 ราคาผลิตภัณฑ์นมปรับตัวลดลง เนื่องจากความต้องการซื้อของจีนต่ำกว่าที่คาดการณ์ไว้ และประเทศผู้นำเข้าสำคัญลดปริมาณการซื้อให้ครอบคลุมความต้องการที่จำเป็น ประกอบกับค่าเงินยูโรที่อ่อนค่าลงเมื่อเทียบกับดอลลาร์สหรัฐอเมริกาส่งผลให้ราคาผลิตภัณฑ์นมในตลาดโลกปรับตัวลดลง อีกทั้งยังมีความไม่แน่นอนของตลาดเกี่ยวกับความต้องการผลิตภัณฑ์นมที่เป็นผลจากอัตราเงินเฟ้อที่เพิ่มสูงขึ้นและภาวะเศรษฐกิจที่ชะลอตัวซึ่งกดดันราคาผลิตภัณฑ์นมให้ลดลง ถึงแม้ว่าความต้องการผลิตภัณฑ์นมของประเทศในแถบเอเชียจะเพิ่มขึ้น แต่ราคาผลิตภัณฑ์นมในภาพรวมยังคงมีแนวโน้มลดลง

-1.7% (MOM)

+15.4% (YOY)

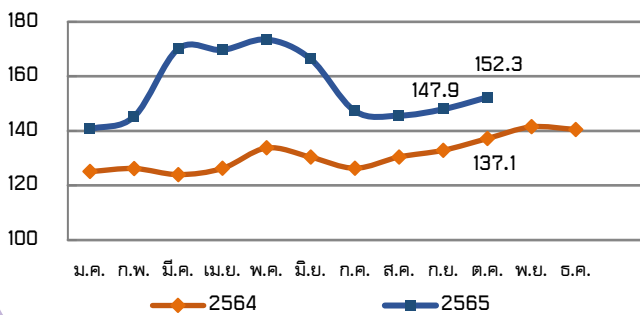


ดัชนีราคาธัญพืช (Cereal Price Index)

□ ดัชนีราคาธัญพืชในเดือนตุลาคม 2565 อยู่ที่ระดับ 152.3 เพิ่มขึ้นร้อยละ 3.0 เมื่อเทียบกับเดือนกันยายน 2565 ซึ่งอยู่ที่ระดับ 147.9 และเพิ่มขึ้นร้อยละ 11.1 เมื่อเทียบกับเดือนตุลาคม 2564 ซึ่งอยู่ที่ระดับ 137.1 โดยราคาข้าวสาลีเพิ่มขึ้นร้อยละ 3.2 เนื่องจากความไม่แน่นอนเกี่ยวกับความต่อเนื่องของการขนส่งธัญพืชในพื้นที่ทะเลดำ (The Black Sea Grain Initiative) และอุปทานที่ตึงตัวในสหรัฐอเมริกาหลังจากการปรับลดฐานการผลิต ราคาข้าวโพดเลี้ยงสัตว์เพิ่มขึ้น เนื่องจากการผลิตที่ลดลงในสหรัฐอเมริกาและสหภาพยุโรปประกอบกับวิกฤตภัยแล้งในอาร์เจนตินา และสถานการณ์ความไม่แน่นอนเกี่ยวกับการส่งออกของยูเครน ราคาข้าวฟ่างเพิ่มขึ้นร้อยละ 3.0 ตามราคาข้าวโพดที่เพิ่มขึ้น ส่วนราคาข้าวบาร์เลย์เพิ่มขึ้นเล็กน้อย เนื่องจากอุปทานทั่วโลกสูงขึ้นจากแนวโน้มการผลิตที่ดีขึ้นในสหภาพยุโรป และราคาข้าวยังคงเพิ่มขึ้นร้อยละ 1.0 แม้ว่าความต้องการของตลาดจะลดลงจากการเริ่มเข้าสู่ฤดูเก็บเกี่ยวผลผลิตในเอเชีย

+3.0% (MOM)

+11.1% (YOY)

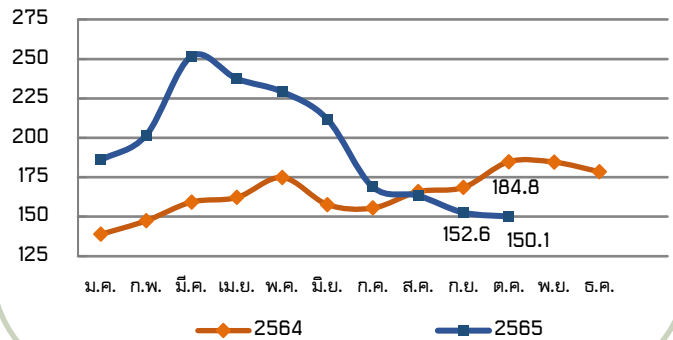


ดัชนีราคาน้ำมันพืช (Vegetable Oil Price Index)

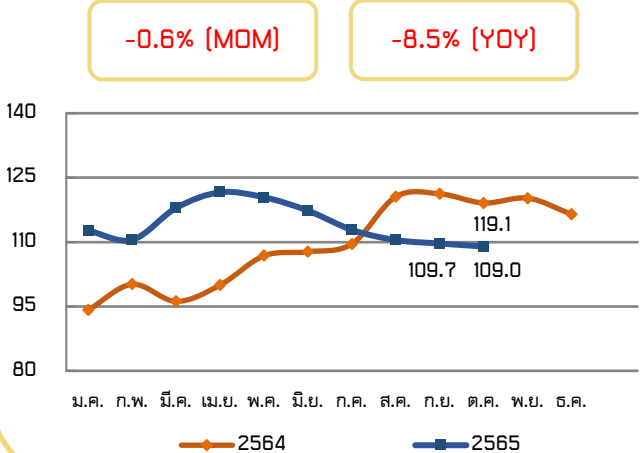
□ ดัชนีราคาน้ำมันพืชในเดือนตุลาคม 2565 อยู่ที่ระดับเฉลี่ย 150.1 ลดลงร้อยละ 1.6 เมื่อเทียบกับเดือนกันยายน 2565 ซึ่งอยู่ที่ระดับ 152.6 และลดลงร้อยละ 18.8 เมื่อเทียบกับเดือนตุลาคม 2564 ซึ่งอยู่ที่ระดับ 184.8 โดยดัชนีราคาที่ลดลงอย่างต่อเนื่องเป็นผลจากราคาปาล์ม น้ำมัน ถั่วเหลือง น้ำมันทานตะวัน และน้ำมันเรพซีดในตลาดโลกที่ปรับตัวลดลง ซึ่งมากกว่าการหดตัวของราคาน้ำมันเมล็ดทานตะวันที่สูงขึ้นในเดือนตุลาคม 2565 ราคาน้ำมันปาล์มปรับตัวลดลงเล็กน้อยจากเดือนที่ผ่านมา เป็นผลจากปริมาณสินค้าคงคลังที่ยังคงมีอยู่จำนวนมาก ในภูมิภาคเอเชียตะวันออกเฉียงใต้ แม้ว่าจะมีความกังวลเกี่ยวกับสภาพอากาศที่ไม่เอื้ออำนวย ราคาถั่วเหลืองและน้ำมันเรพซีดปรับตัวลดลงจากปริมาณผลผลิตที่มีแนวโน้มเพิ่มขึ้นเพียงพอในอีกไม่กี่เดือนข้างหน้า ในขณะที่ราคาน้ำมันดอกทานตะวันปรับตัวเพิ่มขึ้นหลังจากลดลงอย่างต่อเนื่องในช่วงครึ่งปีที่ผ่านมา เนื่องจากความไม่แน่นอนของเส้นทางการส่งออกในยูเครนท่ามกลางความตึงเครียดทางภูมิรัฐศาสตร์ที่เพิ่มสูงขึ้น

-1.6% (MOM)

-18.8% (YOY)



ดัชนีราคาน้ำตาล (Sugar Price Index)



□ ดัชนีราคาน้ำตาลในเดือนตุลาคม 2565 อยู่ที่ระดับ 109.0 ลดลงร้อยละ 0.6 เมื่อเทียบกับเดือนกันยายน 2565 ซึ่งอยู่ที่ระดับ 109.7 และลดลงร้อยละ 8.5 เมื่อเทียบกับเดือนตุลาคม 2564 ซึ่งอยู่ที่ระดับ 119.1 โดยราคาน้ำตาลที่ลดลงเป็นผลจากแนวโน้มผลผลิตทั่วโลกที่ดีในฤดูกาลผลิตปี 2565/2566 ตามการผลิตที่เพิ่มขึ้นของอินเดีย อย่างไรก็ตาม ความกังวลเกี่ยวกับปริมาณน้ำฝนที่ส่งผลต่อการเก็บเกี่ยวอ้อยในบราซิล และการเริ่มเพาะปลูกที่ล่าช้าของอินเดีย ความต้องการนำเข้าที่เพิ่มขึ้น โดยเฉพาะอินโดนีเซียและจีน รวมถึงราคาเอทานอลที่สูงขึ้นในบราซิล ทำให้มีการใช้อ้อยเพื่อผลิตเอทานอลมากขึ้น ยังเป็นปัจจัยสำคัญที่ช่วยไม่ให้ราคาน้ำตาลลดลงไปมากในแต่ละเดือน

กลุ่มสินค้า	กันยายน	ตุลาคม		อัตราการเปลี่ยนแปลง (ร้อยละ)	
	ปี 2565	ปี 2564	ปี 2565	ต.ค. 65 เทียบกับ ก.ย. 65 (MoM)	ต.ค. 65 เทียบกับ ต.ค. 64 (YoY)
ดัชนีราคาอาหารโลก	136.0	133.2	135.9	-0.1	2.0
เนื้อสัตว์	120.1	112.0	118.4	-1.4	5.8
ผลิตภัณฑ์นม	142.6	121.5	140.1	-1.7	15.4
ธัญพืช	147.9	137.1	152.3	3.0	11.1
น้ำมันพืช	152.6	184.8	150.1	-1.6	-18.8
น้ำตาล	109.7	119.1	109.0	-0.6	-8.5

ที่มา: จากการคำนวณ โดยใช้ข้อมูลจาก FAO

ความสัมพันธ์ระหว่างดัชนีราคาอาหารของ FAO กับราคาสินค้าเกษตรของไทย (เดือนตุลาคม 2565)

	<p>ราคาข้าวในตลาดโลกเดือนตุลาคม 2565 ปรับตัวเพิ่มขึ้น เนื่องจากความต้องการของตลาดที่ยังคงมีอยู่ แม้ว่าความต้องการของตลาดจะลดลงเนื่องจากการเริ่มเข้าสู่ฤดูเก็บเกี่ยวผลผลิตในเอเชีย สำหรับราคาข้าวในประเทศไทยเดือนตุลาคม 2565 เพิ่มขึ้น เนื่องจากสถานการณ์การส่งออกข้าวไทยที่ยังคงเติบโตอย่างต่อเนื่องจากความกังวลด้านความมั่นคงทางอาหารโลก ทำให้ประเทศต่าง ๆ กำหนดมาตรการจำกัดการส่งออกอาหาร ประกอบกับความต้องการปลายข้าวไปใช้ทดแทนข้าวสาลีและข้าวโพดในการผลิตอาหารสัตว์เพิ่มขึ้น และตลาดการส่งออกยังมีความต้องการที่สูง</p>
	<p>ราคาข้าวโพดเลี้ยงสัตว์ในตลาดโลกเดือนตุลาคม 2565 ปรับตัวเพิ่มขึ้น เนื่องจากการผลิตที่ลดลงในสหรัฐอเมริกาและสหภาพยุโรป ประกอบกับวิกฤตภัยแล้งในอาร์เจนตินาและสถานการณ์ความไม่แน่นอนเกี่ยวกับการส่งออกของยูเครน สำหรับราคาข้าวโพดเลี้ยงสัตว์ในประเทศไทยเดือนตุลาคม 2565 เพิ่มขึ้น เนื่องจากราคาข้าวโพดเลี้ยงสัตว์ในตลาดโลกปรับตัวสูงขึ้นจากปัญหาการขาดแคลนวัตถุดิบอาหารสัตว์</p>
	<p>ราคาน้ำมันปาล์มในตลาดโลกเดือนตุลาคม 2565 ปรับตัวลดลง เนื่องจากปริมาณสินค้าคงคลังที่ยังคงมีอยู่จำนวนมากในภูมิภาคเอเชียตะวันออกเฉียงใต้ และการเร่งส่งออกน้ำมันปาล์มของอินโดนีเซีย สำหรับราคาน้ำมันปาล์มในประเทศไทยเดือนตุลาคม 2565 ปรับตัวลดลงตามราคาในตลาดโลกที่ปรับตัวลดลง</p>
	<p>ราคาเนื้อสัตว์ปีกในตลาดโลกเดือนตุลาคม 2565 ปรับตัวลดลง เนื่องจากความพร้อมในการส่งออกมีมากกว่าปริมาณความต้องการทั่วโลก แม้ว่าปริมาณการผลิตจะลดลงจากการระบาดของโรคไข้หวัดนกและต้นทุนอาหารสัตว์ที่สูง สำหรับราคาไก่เนื้อในประเทศไทยเดือนตุลาคม 2565 ปรับตัวลดลงตามปริมาณผลผลิตที่ออกสู่ตลาดเพิ่มขึ้น ประกอบกับปริมาณความต้องการบริโภคที่ลดลงจากสถานการณ์น้ำท่วมในหลายพื้นที่</p>
	<p>ราคาสุกรในตลาดโลกเดือนตุลาคม 2565 ปรับตัวลดลง เนื่องจากปริมาณการนำเข้าทั่วโลกที่ลดลง ประกอบกับปริมาณความต้องการภายในประเทศที่ลดลงในประเทศผู้ผลิตหลักบางประเทศ สำหรับราคาสุกรในประเทศไทยเดือนตุลาคม 2565 ปรับตัวลดลง เนื่องจากปริมาณความต้องการบริโภคที่ชะลอลงจากสถานการณ์น้ำท่วมในหลายพื้นที่</p>