

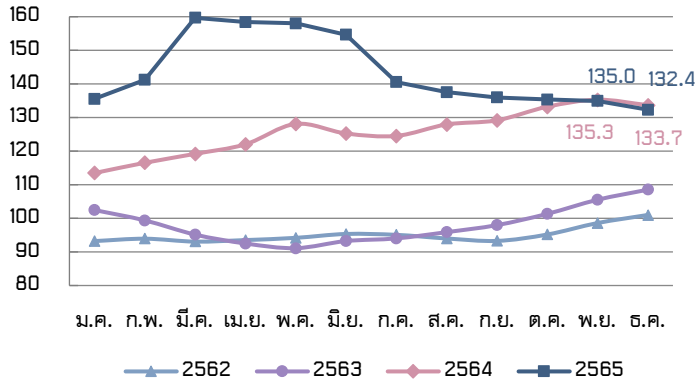
ดัชนีราคาอาหารของ FAO (FAO Food Price Index: FFI)

เดือนธันวาคม 2565

ในเดือนธันวาคม 2565 ดัชนีราคาอาหารของ FAO อยู่ที่ระดับ 132.4 ลดลงร้อยละ 1.9 เมื่อเทียบกับเดือนพฤศจิกายน 2565 ซึ่งอยู่ที่ระดับ 135.0 และลดลงร้อยละ 1.0 เมื่อเทียบกับเดือนธันวาคม 2564 ซึ่งอยู่ที่ระดับ 133.7 โดยกลุ่มสินค้าที่มีราคาลดลง ได้แก่ เนื้อสัตว์ ธัญพืช และน้ำมันพืช ส่วนกลุ่มสินค้าที่มีราคาเพิ่มขึ้น ได้แก่ ผลิตภัณฑ์นม และน้ำตาล สำหรับรายละเอียดในแต่ละกลุ่มสินค้า มีดังนี้

ดัชนีราคาอาหารของ FAO ปี 2562-2565

(ปีฐาน 2557-2559)



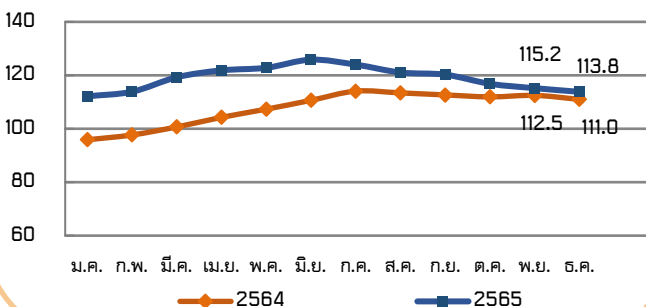
ดัชนีราคาอาหารของ FAO จำแนกตามกลุ่มสินค้า

ดัชนีราคาเนื้อสัตว์ (Meat Price Index)

ดัชนีราคาเนื้อสัตว์ในเดือนธันวาคม 2565 อยู่ที่ระดับ 113.8 ลดลงร้อยละ 1.2 เมื่อเทียบกับเดือนพฤศจิกายน 2565 ซึ่งอยู่ที่ระดับ 115.2 เป็นการปรับตัวลดลงต่อเนื่องเป็นเดือนที่หก แต่เพิ่มขึ้นร้อยละ 2.5 เมื่อเทียบกับเดือนธันวาคม 2564 ซึ่งอยู่ที่ระดับ 111.0 โดยราคาเนื้อวัวลดลง เนื่องจากประเทศผู้ผลิตรายใหญ่หลายแห่งมีปริมาณโคสำหรับฆ่าเพิ่มขึ้น ขณะที่ปริมาณความต้องการทั่วโลกซบเซาลง ส่วนราคาเนื้อสัตว์ปีกลดลงจากปริมาณผลผลิตที่พร้อมส่งออกมีมากกว่าความต้องการนำเข้า แม้ว่าการผลิตจะหยุดชะงักเนื่องจากการระบาดของโรคไข้หวัดนกที่ทวีความรุนแรงขึ้น สำหรับราคาเนื้อสุกรเพิ่มขึ้น เนื่องจากปริมาณความต้องการที่เพิ่มขึ้นในช่วงก่อนคริสต์มาสโดยเฉพาะในยุโรป และราคาเนื้อแกะเพิ่มขึ้น เนื่องจากการเคลื่อนไหวของค่าเงิน

-1.2% (MOM)¹

+2.5% (YOY)

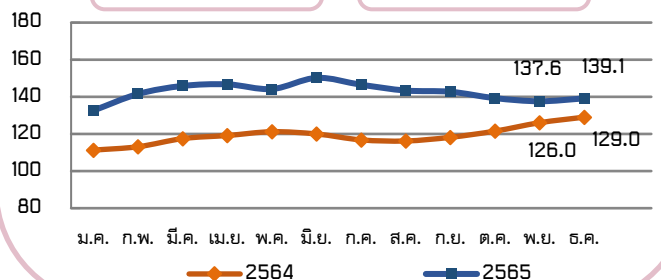


ดัชนีราคาผลิตภัณฑ์นม (Dairy Price Index)

ดัชนีราคาผลิตภัณฑ์นมในเดือนธันวาคม 2565 อยู่ที่ระดับ 139.1 เพิ่มขึ้นร้อยละ 1.1 เมื่อเทียบกับเดือนพฤศจิกายน 2565 ซึ่งอยู่ที่ระดับ 137.6 เป็นการปรับตัวเพิ่มขึ้นหลังจากลดลงติดต่อกันมาห้าเดือน และเพิ่มขึ้นร้อยละ 7.9 เมื่อเทียบกับเดือนธันวาคม 2564 ซึ่งอยู่ที่ระดับ 129.0 โดยในเดือนธันวาคม 2565 ราคาเนยแข็งปรับตัวสูงขึ้นจากความต้อการนำเข้าทั่วโลกที่มากขึ้น แต่มีปริมาณการส่งออกค่อนข้างจำกัด โดยเฉพาะในยุโรปตะวันตกที่มียอดขายจากการค้าปลีกและบริการที่สูงขึ้น ในด้านราคาเนยปรับตัวลดลงต่อเนื่องเป็นเดือนที่หก เนื่องจากความต้องการนำเข้าทั่วโลกที่ลดลงอย่างต่อเนื่อง และผลผลิตที่มีเพียงพอสำหรับความต้องการในระยะสั้น ขณะที่ราคามันเนยปรับตัวลดลงเล็กน้อยเนื่องจากราคาที่ลดลงในยุโรปตะวันตกจากความต้อการนำเข้าที่ลดลง ประกอบกับปริมาณผลผลิตของกลุ่มประเทศโอเชียเนียที่มีมากขึ้น แม้จะมีความต้อการซื้อที่สูงขึ้นของประเทศในเอเชียตะวันออกเฉียงใต้

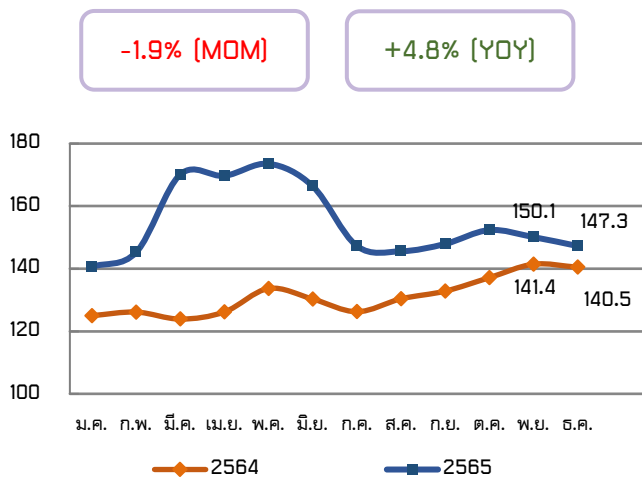
1.1% (MOM)

+7.9% (YOY)



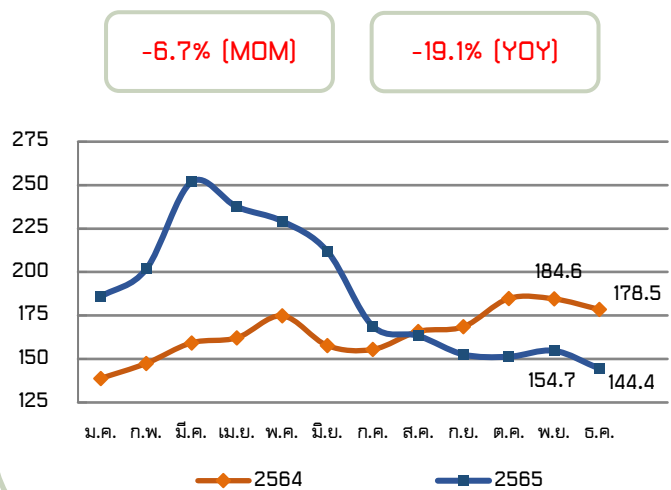
ดัชนีราคาธัญพืช (Cereal Price Index)

ดัชนีราคาธัญพืชในเดือนธันวาคม 2565 อยู่ที่ระดับ 147.3 ลดลงร้อยละ 1.9 เมื่อเทียบกับเดือนพฤศจิกายน 2565 ซึ่งอยู่ที่ระดับ 150.1 แต่เพิ่มขึ้นร้อยละ 4.8 เมื่อเทียบกับเดือนธันวาคม 2564 ซึ่งอยู่ที่ระดับ 140.5 โดยราคาข้าวสาลีลดลง เนื่องจากการเก็บเกี่ยวอย่างต่อเนื่องในซีกโลกใต้และการแข่งขันระหว่างผู้ส่งออกที่ยังมีอยู่มาก ด้านราคาข้าวโพดเลี้ยงสัตว์ลดลง เป็นผลจากการแข่งขันที่สูงขึ้นในบราซิลและความกังวลเกี่ยวกับสถานการณ์ภัยแล้งในอาร์เจนตินา ส่วนราคาข้าวฟ่างและข้าวบาร์เลย์ปรับตัวลดลงตามราคาข้าวสาลีและข้าวโพดเลี้ยงสัตว์ที่อยู่ในภาวะผลผลิตล้นตลาด สำหรับราคาข้าวเพิ่มขึ้น เนื่องจากการซื้อขายในตลาดในเอเชียและการแข็งค่าของสกุลเงินของประเทศผู้ส่งออกเมื่อเทียบกับดอลลาร์สหรัฐ

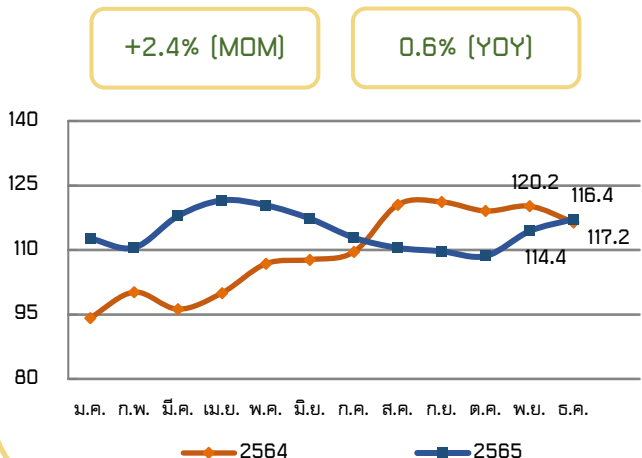


ดัชนีราคาน้ำมันพืช (Vegetable Oil Price Index)

ดัชนีราคาน้ำมันพืชในเดือนธันวาคม 2565 อยู่ที่ระดับเฉลี่ย 144.4 ลดลงร้อยละ 6.7 เมื่อเทียบกับเดือนพฤศจิกายน 2565 ซึ่งอยู่ที่ระดับ 154.7 และลดลงร้อยละ 19.1 เมื่อเทียบกับเดือนธันวาคม 2564 ซึ่งอยู่ที่ระดับ 178.5 โดยราคาน้ำมันปาล์มปรับลดลงหลังจากฟื้นตัวระยะสั้น ๆ ในเดือนที่ผ่านมา ซึ่งเป็นผลจากความต้องการนำเข้าทั่วโลกที่ลดลงแม้ว่าผลผลิตในประเทศผู้ผลิตน้ำมันปาล์มรายใหญ่จะลดลงจากปริมาณน้ำฝนที่มากเกินไป ขณะที่ราคาน้ำมันถั่วเหลืองลดลงอย่างมากจากแนวโน้มผลผลิตที่เพิ่มขึ้นตามฤดูกาลในอเมริกาใต้ สำหรับราคาน้ำมันเรพซีดและน้ำมันเมล็ดดอกทานตะวันปรับตัวลดลง เนื่องจากปริมาณอุปทานทั่วโลกที่มีเพียงพอ ขณะที่ความต้องการนำเข้าลดลง โดยเฉพาะจากสหภาพยุโรป



ดัชนีราคาน้ำตาล (Sugar Price Index)



ดัชนีราคาน้ำตาลในเดือนธันวาคม 2565 อยู่ที่ระดับ 117.2 เพิ่มขึ้นร้อยละ 2.4 เมื่อเทียบกับเดือนพฤศจิกายน 2565 ซึ่งอยู่ที่ระดับ 114.4 และเพิ่มขึ้นร้อยละ 0.6 เมื่อเทียบกับเดือนธันวาคม 2564 ซึ่งอยู่ที่ระดับ 116.4 โดยดัชนีราคาน้ำตาลในเดือนธันวาคม 2565 เพิ่มขึ้นติดต่อกันเป็นเดือนที่สองและเป็นระดับสูงสุดในรอบ 6 เดือนที่ผ่านมา เป็นผลจากความกังวลเกี่ยวกับผลกระทบของสภาพอากาศที่ไม่เอื้ออำนวยต่อผลผลิตอ้อยในอินเดียซึ่งเป็นผู้ผลิตน้ำตาลรายใหญ่อันดับสองของโลก และความล่าช้าของการหีบอ้อยในประเทศไทยและออสเตรเลีย

กลุ่มสินค้า	พฤศจิกายน	ธันวาคม		อัตราการเปลี่ยนแปลง (ร้อยละ)	
		ปี 2565	ปี 2564	ธ.ค. 65 เทียบกับ พ.ย. 65 (MoM)	ธ.ค. 65 เทียบกับ ธ.ค. 64 (YoY)
ดัชนีราคาอาหารโลก	135.0	133.7	132.4	-1.9	-1.0
เนื้อสัตว์	115.2	111.0	113.8	-1.2	2.5
ผลิตภัณฑ์นม	137.6	129.0	139.1	1.1	7.9
ธัญพืช	150.1	140.5	147.3	-1.9	4.8
น้ำมันพืช	154.7	178.5	144.4	-6.7	-19.1
น้ำตาล	114.4	116.4	117.2	2.4	0.6

ที่มา: จากการคำนวณ โดยใช้ข้อมูลจาก FAO

ความสัมพันธ์ระหว่างดัชนีราคาอาหารของ FAO กับราคาสินค้าเกษตรของไทย (เดือนธันวาคม 2565)



ราคาข้าวในตลาดโลกในเดือนธันวาคม 2565 ปรับตัวเพิ่มขึ้น เนื่องจากการซื้อขายของตลาดในเอเชียและการแข็งค่าของสกุลเงินของประเทศผู้ส่งออกเมื่อเทียบกับดอลลาร์สหรัฐ รวมถึงความต้องการที่มีมากขึ้น สำหรับราคาข้าวในประเทศไทยในเดือนธันวาคม 2565 เพิ่มขึ้น เนื่องจากตลาดต่างประเทศยังมีความต้องการอย่างต่อเนื่อง



ราคาข้าวโพดเลี้ยงสัตว์ในตลาดโลกในเดือนธันวาคม 2565 ปรับตัวลดลง เนื่องจากการแข่งขันที่สูงขึ้นในบราซิลและความกังวลเกี่ยวกับสถานการณ์ภัยแล้งในอาร์เจนตินา สำหรับราคาข้าวโพดเลี้ยงสัตว์ในประเทศไทยในเดือนธันวาคม 2565 เพิ่มขึ้น เนื่องจากความต้องการใช้ในภาคอุตสาหกรรมผลิตอาหารสัตว์ภายในประเทศยังมีอยู่ต่อเนื่อง



ราคาน้ำมันปาล์มในตลาดโลกในเดือนธันวาคม 2565 ปรับตัวลดลง เนื่องจากความต้องการนำเข้าทั่วโลกลดลง แม้ว่าผลผลิตในประเทศผู้ผลิตน้ำมันปาล์มรายใหญ่จะลดลง สำหรับราคาน้ำมันปาล์มของไทยในเดือนธันวาคม 2565 ปรับตัวลดลงเมื่อเทียบกับเดือนพฤศจิกายน 2565 ตามราคาในตลาดโลกที่ปรับตัวลดลง



ราคาเนื้อสัตว์ปีกในตลาดโลกเดือนธันวาคม 2565 ปรับตัวลดลง เนื่องจากปริมาณผลผลิตที่พร้อมส่งออกมีมากกว่าปริมาณที่ต้องการนำเข้า แม้ว่าการผลิตจะหยุดชะงักเนื่องจากการระบาดของโรคไข้หวัดนกที่มีความรุนแรงมากขึ้น สำหรับราคาไก่เนื้อในประเทศไทยเดือนธันวาคม 2565 ปรับตัวลดลงเล็กน้อยเมื่อเทียบกับเดือนพฤศจิกายน 2565 เนื่องจากผลผลิตที่ออกสู่ตลาดมีปริมาณเพิ่มขึ้น



ราคาสุกรในตลาดโลกเดือนธันวาคม 2565 ปรับตัวเพิ่มขึ้น เนื่องจากปริมาณความต้องการที่เพิ่มขึ้นในช่วงก่อนคริสต์มาส โดยเฉพาะในยุโรป สำหรับราคาสุกรในประเทศไทยเดือนธันวาคม 2565 ปรับตัวลดลงเมื่อเทียบกับเดือนพฤศจิกายน 2565 เนื่องจากปัญหาสุกรที่มีการลักลอบนำเข้า ทำให้ความต้องการสุกรมีชีวิตหน้าฟาร์มลดลง

ในปี 2565 ดัชนีราคาอาหารอยู่ที่ระดับ 143.7 เพิ่มขึ้นร้อยละ 14.3 เมื่อเทียบกับปี 2564 ซึ่งอยู่ที่ระดับ 125.7 โดยทุกกลุ่มสินค้า ได้แก่ เนื้อสัตว์ ผลิตภัณฑ์นม ธัญพืช น้ำมันพืช และน้ำตาล มีราคาเพิ่มขึ้นเมื่อเทียบกับปี 2564 สำหรับรายละเอียดในแต่ละกลุ่มสินค้ามีดังนี้

❑ **ดัชนีราคาเนื้อสัตว์ ปี 2565** เฉลี่ยอยู่ที่ระดับ 118.9 เพิ่มขึ้นร้อยละ 10.4 เมื่อเทียบกับปี 2564 ซึ่งอยู่ที่ระดับ 107.7 โดยเป็นค่าเฉลี่ยรายปีสูงสุดนับตั้งแต่ปี 2533 เป็นผลจากราคาเนื้อสัตว์ปีกที่เพิ่มขึ้นจากความต้องการที่เพิ่มขึ้น ในขณะที่ปริมาณผลผลิตทั่วโลกมีจำกัดจากการส่งออกของยูเครนที่หยุดชะงักและการระบาดของโรคไข้หวัดนกของประเทศในแถบซีกโลกเหนือ ราคาเนื้อสุกรเพิ่มขึ้นจากปริมาณการผลิตเนื้อสุกรในยุโรปตะวันตกที่ยังคงอยู่ในระดับต่ำ ขณะที่ปริมาณการนำเข้าของประเศผู้นำเข้ารายใหญ่หลายรายเพิ่มขึ้น สำหรับราคาเนื้อวัวเพิ่มขึ้นเนื่องจากปริมาณการผลิตที่ลดลงของบราซิล ส่วนราคาเนื้อแกะเพิ่มขึ้นจากปริมาณการส่งออกของนิวซีแลนด์ที่ลดลง แม้ว่าปริมาณความต้องการจากกลุ่มประเทศเอเชียเหนือจะลดลง

❑ **ดัชนีราคาผลิตภัณฑ์นม ปี 2565** เฉลี่ยอยู่ที่ระดับ 142.5 เพิ่มขึ้นร้อยละ 19.6 เมื่อเทียบกับปี 2564 ซึ่งอยู่ที่ระดับ 119.2 เป็นค่าเฉลี่ยรายปีสูงสุดนับตั้งแต่ปี 2533 โดยราคาเนยแข็งเพิ่มขึ้นตามความต้องการนำเข้าที่เพิ่มขึ้น และความกังวลเกี่ยวกับปริมาณผลผลิตในช่วงปลายปีที่ได้รับผลกระทบจากคลื่นความร้อน ส่งผลให้ผลผลิตน้ำนมในยุโรปอยู่ในระดับต่ำ ด้านราคานมผงเพิ่มขึ้นจากความต้องการนำเข้าที่เพิ่มขึ้น ประกอบกับการผลิตทั่วโลกที่มีอย่างจำกัดและปริมาณสินค้าคงคลังที่อยู่ในระดับต่ำ สำหรับราคาเนยเพิ่มขึ้น เนื่องจากความไม่แน่นอนของตลาดเกี่ยวกับการส่งมอบนมในอนาคต ทำให้มีความต้องการซื้อเพิ่มขึ้น

❑ **ดัชนีราคาธัญพืช ปี 2565** เฉลี่ยอยู่ที่ระดับ 154.7 เพิ่มขึ้นร้อยละ 17.9 เมื่อเทียบกับปี 2564 ซึ่งอยู่ที่ระดับ 131.2 ปี 2565 โดยราคาข้าวสาลีเพิ่มขึ้น เนื่องจากการประกาศห้ามส่งออกของอินเดียและความกังวลเกี่ยวกับสภาพการเพาะปลูกในประเทศผู้ส่งออกหลายประเทศ รวมถึงแนวโน้มการผลิตของยูเครนที่ลดลงจากสถานการณ์ความขัดแย้งที่ยืดเยื้อ ราคาข้าวบาร์เลย์เพิ่มขึ้นจากความกังวลเกี่ยวกับสภาพการเพาะปลูกในสหภาพยุโรป ราคาข้าวโพดเลี้ยงสัตว์เพิ่มขึ้น เนื่องจากยูเครนซึ่งเป็นผู้ส่งออกรายใหญ่มีปริมาณการส่งออกลดลง และราคาข้าวเพิ่มขึ้น เนื่องจากราคาข้าวอินเดียนเพิ่มขึ้นจากการเปลี่ยนแปลงนโยบายการส่งออกของอินเดีย รวมถึงการหยุดชะงักของตลาดและความไม่แน่นอนในการผลิตจากสถานการณ์อุทกภัยที่รุนแรงในปากีสถาน

❑ **ดัชนีราคาน้ำมันพืช ปี 2565** เฉลี่ยอยู่ที่ 187.8 จุด เพิ่มขึ้นร้อยละ 13.9 จากปี 2564 และเป็นระดับราคาเฉลี่ยรายปีสูงสุดใหม่ โดยราคาน้ำมันเมล็ดดอกทานตะวันเพิ่มขึ้น เนื่องจากปริมาณการส่งออกที่ลดลงจากความขัดแย้งในภูมิภาคทะเลดำ ส่วนราคาน้ำมันปาล์ม น้ำมันถั่วเหลือง และน้ำมันเรพซีดเพิ่มขึ้นจากความต้องการนำเข้าที่เพิ่มขึ้นทั่วโลก ซึ่งเป็นผลจากอุปทานน้ำมันเมล็ดดอกทานตะวันหยุดชะงัก นอกจากนี้ ราคาน้ำมันปาล์มที่เพิ่มขึ้นยังได้รับแรงสนับสนุนจากปริมาณการผลิตที่ยังดิ่งตัวในประเทศผู้ผลิตรายใหญ่ ส่วนราคาน้ำมันถั่วเหลืองได้รับแรงสนับสนุนจากความกังวลเกี่ยวกับการส่งออกที่ลดลงในอเมริกาใต้ รวมทั้งราคาน้ำมันดิบที่สูงขึ้นยังสนับสนุนให้ราคาน้ำมันพืชเพิ่มขึ้นด้วย

❑ **ดัชนีราคาน้ำตาล ปี 2565** เฉลี่ยอยู่ที่ 114.5 เพิ่มขึ้นร้อยละ 4.7 เมื่อเทียบกับปี 2564 ซึ่งอยู่ที่ระดับ 109.3 และเป็นระดับสูงสุดนับตั้งแต่ปี 2555 เนื่องจากราคาเอทานอลในบราซิลที่ปรับตัวสูงขึ้น ประกอบกับการแข็งค่าของเงินเรียลบราซิลเมื่อเทียบกับเงินดอลลาร์สหรัฐ นอกจากนี้ ยังมีความกังวลเกี่ยวกับการเก็บเกี่ยวอ้อยปี 2565 ในบราซิลที่ล่าช้า ส่งผลให้ราคาน้ำตาลในตลาดโลกเพิ่มขึ้น อย่างไรก็ตาม ปริมาณน้ำตาลของอินเดียที่มีมากกว่าที่คาดการณ์ไว้ ยังคงเป็นปัจจัยกดดันต่อการเพิ่มขึ้นของราคาน้ำตาลในตลาดโลก

กลุ่มสินค้า	ปี 2564	ปี 2565	อัตราการเปลี่ยนแปลง (ร้อยละ)
ดัชนีราคาอาหารโลก	125.7	143.7	14.3
เนื้อสัตว์	107.7	118.9	10.4
ผลิตภัณฑ์นม	119.1	142.5	19.6
ธัญพืช	131.2	154.7	17.9
น้ำมันพืช	164.9	187.8	13.9
น้ำตาล	109.3	114.5	4.7

ที่มา: จากการคำนวณ โดยใช้ข้อมูลจาก FAO