



คู่มือ

แนวทางการจัดทำเขตส่งเสริมการปลูกพืชเศรษฐกิจที่สำคัญ

โดย

กลุ่มนโยบายและแผนพัฒนาเขตเกษตรเศรษฐกิจ  
ส่วนนโยบายและแผนพัฒนาการเกษตรพื้นที่เศรษฐกิจเฉพาะ

มกราคม ๒๕๖๘

## คำนำ

คู่มือแนวทางการจัดทำเขตส่งเสริมการปลูกพืชเศรษฐกิจที่สำคัญ ดำเนินการจัดทำโดยกลุ่มนโยบาย และแผนพัฒนาเขตเกษตรเศรษฐกิจ ส่วนนโยบายและแผนพัฒนาการเกษตรพื้นที่เศรษฐกิจเฉพาะ กองนโยบาย และแผนพัฒนาการเกษตร สำนักงานเศรษฐกิจการเกษตร เพื่อสร้างความรู้ความเข้าใจ และเป็นแนวทาง ในการปฏิบัติงานของเจ้าหน้าที่ภายในหน่วยงาน ตลอดจนหน่วยงานภายนอกที่เกี่ยวข้อง ให้มีความเข้าใจ ขั้นตอนและวิธีการดำเนินงานอย่างถูกต้อง และเป็นไปในทิศทางเดียวกัน โดยการจัดทำคู่มือฉบับนี้ได้มีการอ้างอิง แหล่งที่มาของข้อมูล ซึ่งมีความสอดคล้องเชื่อมโยงกับนโยบายภาครัฐ สถานการณ์ต่าง ๆ ที่เกิดขึ้นในช่วงเวลา ของการจัดทำคู่มือนี้เท่านั้น หากในอนาคตนโยบายภาครัฐ สถานการณ์ต่าง ๆ มีการเปลี่ยนแปลง เจ้าหน้าที่ ที่ได้รับมอบหมายให้เป็นผู้ดำเนินงานสามารถนำหลักการวิเคราะห์ในคู่มือฉบับนี้ไปปรับปรุง หรือประยุกต์ใช้ ให้สอดคล้องเชื่อมโยงกับนโยบายภาครัฐ และสถานการณ์ต่าง ๆ ที่เกิดขึ้นได้ ทั้งนี้ ผู้จัดทำหวังเป็นอย่างยิ่งว่า คู่มือแนวทางการจัดทำเขตส่งเสริมการปลูกพืชเศรษฐกิจที่สำคัญ จะเป็นประโยชน์ต่อหน่วยงานและเจ้าหน้าที่ ที่ได้รับมอบหมายในการดำเนินงานต่อไป

กลุ่มนโยบายและแผนพัฒนาเขตเกษตรเศรษฐกิจ  
ส่วนนโยบายและแผนพัฒนาการเกษตรพื้นที่เศรษฐกิจเฉพาะ

มกราคม ๒๕๖๘

## สารบัญ

คำนำ	๒
ส่วนที่ ๑ บทนำ	๔
๑.๑ ความเป็นมา	๔
๑.๒ วัตถุประสงค์	๕
๑.๓ ประโยชน์ที่คาดว่าจะได้รับ	๕
๑.๔ นิยามศัพท์เฉพาะ	๕
ส่วนที่ ๒ แนวคิดการจัดทำแนวทางเขตส่งเสริมการปลูกพืชเศรษฐกิจที่สำคัญ	๖
๒.๑ แนวคิดการบริหารจัดการพื้นที่เกษตรกรรมโดยใช้แผนที่ Agri-Map (Zoning by Agri-Map)	๖
๒.๒ กรอบแนวทางการจัดทำเขตส่งเสริมการปลูกพืชเศรษฐกิจที่สำคัญ	๗
ส่วนที่ ๓ กระบวนการจัดทำแนวทางเขตส่งเสริมการปลูกพืชเศรษฐกิจที่สำคัญ	๑๐
๓.๑ แผนผังขั้นตอนการจัดทำเขตส่งเสริมการปลูกพืชเศรษฐกิจที่สำคัญ	๑๐
๓.๒ รายละเอียดการดำเนินการและผู้รับผิดชอบ	๑๒
๓.๓ ขั้นตอนการจัดทำเขตส่งเสริมการปลูกพืชเศรษฐกิจที่สำคัญ	๑๔

## ส่วนที่ ๑ บทนำ

### ๑.๑ ความเป็นมา

กระทรวงเกษตรและสหกรณ์ได้ดำเนินการขับเคลื่อนนโยบายการบริหารจัดการการผลิตสินค้าเกษตรตามแผนที่เกษตรเพื่อการบริหารจัดการเชิงรุก (Zoning by Agri - Map) อย่างต่อเนื่อง โดยถือเป็นนโยบายสำคัญในการพัฒนาและแก้ไขปัญหาด้านการเกษตรของประเทศ เพื่อใช้ประโยชน์จากที่ดินให้เกิดประสิทธิภาพ และปรับสมดุลของอุปสงค์ (Demand) และอุปทาน (Supply) ของสินค้าเกษตรในแต่ละพื้นที่ โดยใช้ข้อมูลด้านกายภาพและข้อมูลด้านเศรษฐกิจเป็นฐานในการกำหนดพื้นที่เพาะปลูกที่เหมาะสมและสอดคล้องกับความต้องการของตลาด เช่น ข้อมูลชั้นความเหมาะสมของที่ดินสำหรับเพาะปลูกพืชเศรษฐกิจ ข้อมูลโรงงานและแหล่งรับซื้อ เป็นต้น

โครงการบริหารจัดการการผลิตสินค้าเกษตรตามแผนที่เกษตรเพื่อการบริหารจัดการเชิงรุก (Agri-Map) เป็นโครงการบูรณาการของหน่วยงานในสังกัดกระทรวงเกษตรและสหกรณ์ ซึ่งมีกรมพัฒนาที่ดินเป็นหน่วยงานเจ้าภาพ โดยสำนักงานเศรษฐกิจการเกษตรเป็นหน่วยงานสนับสนุนกระบวนการการผลิต (ต้นทาง) ในการจัดทำข้อมูลพื้นฐานด้านเศรษฐกิจ เพื่อการจัดสรรพื้นที่เพาะปลูกให้เกิดความเหมาะสม และจัดทำข้อเสนอแนะเชิงนโยบาย มาตรการและแนวทางในการบริหารจัดการพื้นที่และสินค้าเกษตรแต่ละชนิดให้สอดคล้องเหมาะสมกับฐานทรัพยากรของประเทศ ซึ่งเป็นไปตามภารกิจของสำนักงานเศรษฐกิจการเกษตร ตามพระราชบัญญัติเศรษฐกิจการเกษตร พ.ศ. ๒๕๒๒ ด้วยการบูรณาการร่วมกันของหน่วยงานภายใต้สังกัดสำนักงานเศรษฐกิจการเกษตร ได้แก่ กองนโยบายและแผนพัฒนาการเกษตร สำนักวิจัยเศรษฐกิจการเกษตร ศูนย์สารสนเทศการเกษตร ศูนย์ประเมินผล และสำนักงานเศรษฐกิจการเกษตรที่ ๑ - ๑๒

ดังนั้น กลุ่มนโยบายและแผนพัฒนาเขตเกษตรเศรษฐกิจ ส่วนนโยบายและแผนพัฒนาการเกษตร พื้นที่เศรษฐกิจเฉพาะ กองนโยบายและแผนพัฒนาการเกษตร สำนักงานเศรษฐกิจการเกษตร ในฐานะหน่วยงานเจ้าภาพโครงการฯ ของสำนักงานเศรษฐกิจการเกษตร ซึ่งมีหน้าที่ความรับผิดชอบในการศึกษาวิเคราะห์ข้อมูลด้านการเกษตรทั้งด้านกายภาพและด้านเศรษฐกิจให้สอดคล้องกับศักยภาพของพื้นที่ รวมทั้งจัดทำข้อเสนอแนะเชิงนโยบาย มาตรการ การบริหารจัดการเขตเกษตรเศรษฐกิจ และพื้นที่เฉพาะเพื่อสนับสนุนในการจัดทำแผนปฏิบัติการกระทรวงเกษตรและสหกรณ์ จึงได้จัดทำคู่มือแนวทางการจัดทำเขตส่งเสริมการปลูกพืชเศรษฐกิจที่สำคัญขึ้น สำหรับเป็นแนวทางในการปฏิบัติงานของเจ้าหน้าที่ภายในหน่วยงาน ตลอดจนหน่วยงานภายนอกที่เกี่ยวข้อง ให้มีความเข้าใจขั้นตอนและวิธีการดำเนินงานอย่างถูกต้อง เพื่อให้เกิดผลในทางปฏิบัติได้อย่างมีประสิทธิภาพ และเป็นรูปธรรมต่อไป

## ๑.๒ วัตถุประสงค์

- ๑) เพื่อให้ทราบถึงแนวคิดและขั้นตอนการจัดทำเขตส่งเสริมการปลูกพืชเศรษฐกิจที่สำคัญ
- ๒) เพื่อใช้ประกอบการปฏิบัติงานของเจ้าหน้าที่ภายในหน่วยงาน และหน่วยงานภายนอกที่เกี่ยวข้องในการจัดทำเขตส่งเสริมการปลูกพืชเศรษฐกิจที่สำคัญ

## ๑.๓ ประโยชน์ที่คาดว่าจะได้รับ

ผู้ปฏิบัติงานที่เกี่ยวข้องกับการจัดทำเขตส่งเสริมการปลูกพืชเศรษฐกิจที่สำคัญ มีความรู้ความเข้าใจในแนวคิด ขั้นตอน และวิธีการดำเนินงานอย่างถูกต้อง รวมทั้งใช้เป็นแนวทางในการปฏิบัติงานให้เป็นไปในทิศทางเดียวกัน

## ๑.๔ นิยามศัพท์เฉพาะ

๑) Agri- Map (Agricultural Map for Adaptive Management) หมายถึง แผนที่เกษตรเพื่อการบริหารจัดการเชิงรุก ซึ่งรวบรวมข้อมูลเชิงภูมิสารสนเทศและข้อมูลประกอบอื่น ๆ ที่สำคัญในการจัดการพื้นที่เกษตรกรรม เช่น ดิน น้ำ พืช ประมง สมุนไพร การใช้ประโยชน์ที่ดิน การตลาด ข้อมูลเกษตรกร ข้อมูลด้านเศรษฐกิจ สังคม และโลจิสติกส์ ซึ่งจะบูรณาการข้อมูลพื้นฐานเชิงพื้นที่ด้านเกษตรจากทุกหน่วยงานในสังกัดกระทรวงเกษตรและสหกรณ์ เริ่มดำเนินการตั้งแต่ปี พ.ศ. ๒๕๕๙

๒) S๑ (Highly suitable) หมายถึง ชั้นความเหมาะสมสำหรับการปลูกพืชที่มีความเหมาะสมสูง

๓) S๒ (Moderately suitable) หมายถึง ชั้นความเหมาะสมสำหรับการปลูกพืชที่มีความเหมาะสมปานกลาง

๔) S๓ (Marginally suitable) หมายถึง ชั้นความเหมาะสมสำหรับการปลูกพืชที่มีความเหมาะสมเล็กน้อย

๕) N (Not suitable) หมายถึง ชั้นความเหมาะสมสำหรับการปลูกพืชที่ไม่มีความเหมาะสม

๖) การใช้ประโยชน์ที่ดิน หมายถึง บริเวณที่มีกิจกรรมทุกชนิดที่มีการกระทำในลักษณะเป็นประจำไม่ว่ากิจกรรมนั้นจะประกอบอยู่บนพื้นที่ดิน เหนือพื้นดิน หรือใต้พื้นดิน และไม่ว่าจะอยู่ในอาคารหรือนอกอาคารที่อยู่บนพื้นที่ดินแปลงนั้น

## ส่วนที่ ๒

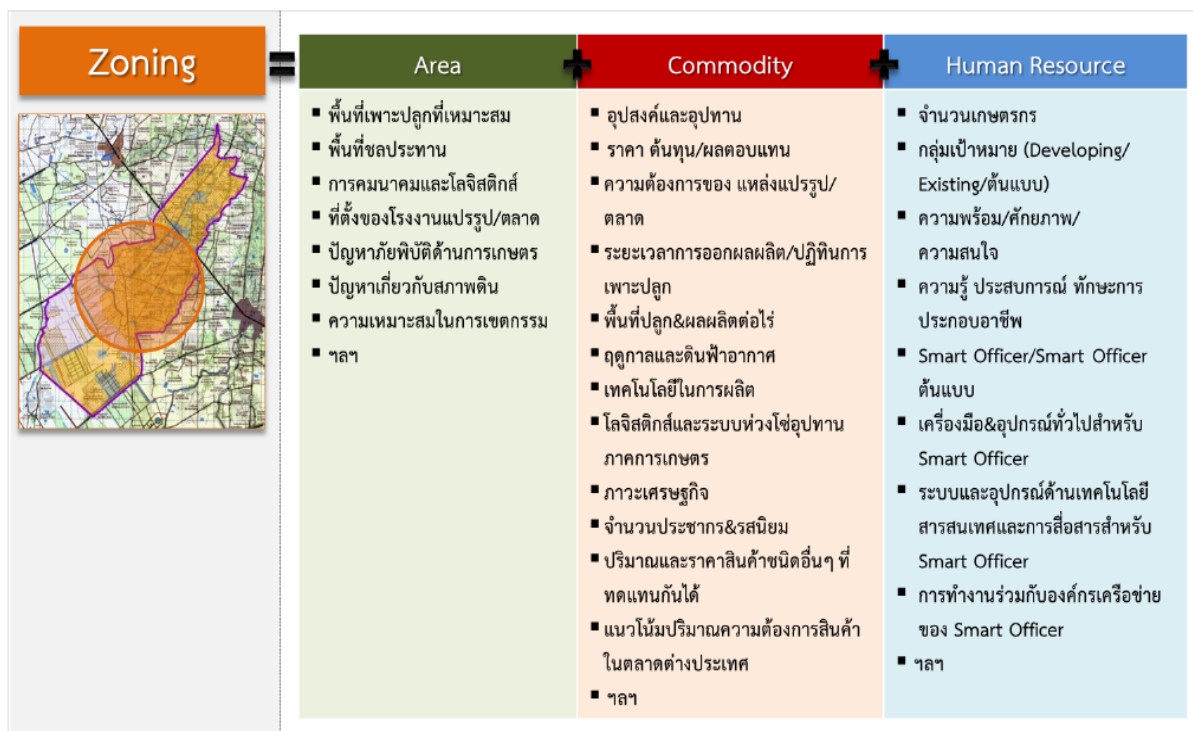
### แนวความคิดจัดทำแนวทางเขตส่งเสริมการปลูกพืชเศรษฐกิจที่สำคัญ

#### ๒.๑ แนวความคิดบริหารจัดการพื้นที่เกษตรกรรมโดยใช้แผนที่ Agri-Map (Zoning by Agri-Map)

กรอบแนวความคิดบริหารจัดการพื้นที่เกษตรกรรมโดยใช้แผนที่ Agri-Map มุ่งเน้นการวางแผนภาคการเกษตรอย่างยั่งยืน โดยกำหนดยุทธศาสตร์ที่สำคัญ คือ เพิ่มประสิทธิภาพการผลิต ลดต้นทุน และเพิ่มขีดความสามารถในการแข่งขันด้วยการยกระดับมาตรฐานสินค้าเกษตร สร้างมูลค่าเพิ่มให้สินค้าด้วยเทคโนโลยีและนวัตกรรม รวมถึงการผลิตสินค้าให้มีความสมดุลระหว่างอุปสงค์และอุปทาน ดังนี้

**แนวคิด zoning = area + commodity + Human resource** มีสาระสำคัญ คือ การขับเคลื่อนนโยบายการบริหารจัดการพื้นที่เกษตรกรรม (zoning) ในพื้นที่หนึ่งให้ประสบความสำเร็จต้องอาศัยความพร้อมของปัจจัยหลัก ๓ ด้านในการขับเคลื่อน ประกอบด้วย การบริหารจัดการพื้นที่และทรัพยากรที่เหมาะสม การผลิตสินค้าได้ตรงตามความต้องการของตลาด และการมีบุคลากรด้านการเกษตรทั้งเกษตรกรและเจ้าหน้าที่ที่จะทำหน้าที่บริหารจัดการการผลิตทางการเกษตรตลอดห่วงโซ่คุณค่าได้อย่างมีประสิทธิภาพ แต่อย่างไรก็ตามพบว่าข้อมูลข้อเท็จจริงเกี่ยวกับปัจจัยทั้ง ๓ ด้านที่เกิดขึ้นในพื้นที่ต่าง ๆ นั้น มีความแตกต่างกัน โดยในบางพื้นที่มีความพร้อมสำหรับการพัฒนา เช่น พื้นที่ที่มีความเหมาะสมและโครงสร้างพื้นฐานเอื้ออำนวย สินค้าหลักในพื้นที่มีราคาดี มีตลาดรองรับ มีบุคลากรทั้ง Smart Farmer และ Smart Officer ที่มีความพร้อมในการบริหารจัดการการผลิตทางการเกษตรตลอดห่วงโซ่คุณค่าของสินค้าเกษตรต่าง ๆ ในพื้นที่นั้น เป็นต้น แต่ในบางพื้นที่ยังขาดความพร้อม หรือมีปัญหาที่ต้องเร่งแก้ไข ดังนั้นการพัฒนาในแต่ละพื้นที่จึงไม่สามารถใช้รูปแบบวิธีการเหมือนกันได้ หน่วยงานในพื้นที่และคณะกรรมการระดับจังหวัดจึงต้องกำหนดมาตรการ โครงการและกิจกรรมในการพัฒนาที่เหมาะสมและสอดคล้องกับกลุ่มเป้าหมาย พื้นที่ และสินค้า โดยคำนึงถึงข้อมูล ข้อเท็จจริงจากปัจจัยทั้ง ๓ ด้าน ที่ดำเนินการสำรวจ รวบรวม ตรวจสอบข้อมูลต่าง ๆ ที่เกี่ยวข้องมาแล้วเป็นสำคัญ

สำหรับชนิดของข้อมูลที่เป็นองค์ประกอบสำคัญในปัจจัยหลักทั้ง ๓ ด้าน ซึ่งหน่วยงานทั้งในส่วนกลางและจังหวัดจำเป็นต้องทราบเพื่อนำมาพิจารณากำหนดแนวทางการพัฒนาหรือตัดสินใจในการแนะนำและส่งเสริมแก่เกษตรกรอย่างเหมาะสม (ภาพที่ ๑)



ภาพที่ ๑ ข้อมูลและปัจจัยที่ควรพิจารณาในกรอบแนวคิด Zoning = Area + Commodity + Human Resource

การให้ได้ว่ามาของข้อมูลที่สำคัญดังกล่าว กระทรวงเกษตรและสหกรณ์ได้ขอความร่วมมือให้หน่วยงานในและนอกสังกัดกระทรวง โดยเฉพาะหน่วยงานในระดับจังหวัดดำเนินการสำรวจ รวบรวม ตรวจสอบข้อมูลต่าง ๆ ที่เกี่ยวข้องจากในพื้นที่มาเป็นระยะ ซึ่งการบริหารจัดการข้อมูลดังกล่าวมีความสำคัญและส่งผลกระทบต่อความสำเร็จในการขับเคลื่อนนโยบาย Zoning เป็นอย่างมาก ซึ่งข้อมูลต่าง ๆ เหล่านี้จะเป็นปัจจัยในการพิจารณากำหนดมาตรการ โครงการ กิจกรรม เพื่อพัฒนาการเกษตรให้ตรงตามศักยภาพและเหมาะสมกับพื้นที่ ให้บรรลุเป้าหมายของการพัฒนาตามกรอบแนวคิด Zoning = Area + Commodity + Human Resource ซึ่งต้องมีการบูรณาการนโยบายต่าง ๆ เข้าด้วยกัน โดยเฉพาะการพิจารณาความเชื่อมโยงของกรณีที่เกิดจากข้อมูล/ข้อเท็จจริงพื้นที่และข้อมูลจากส่วนกลาง ทั้งด้านพื้นที่และทรัพยากร (Area & Resource) ด้านสินค้า (Commodity) และด้านทรัพยากรบุคคลากร (Human Resource: Smart Farmer & Smart officer) โดยจับคู่กรณีต่าง ๆ แล้วกำหนด โครงการ/กิจกรรม แนวทางการตอบสนองต่อกรณี รวมทั้งช่วงเวลาในการดำเนินการที่เหมาะสมเป็นต้น

## ๒.๒ กรอบแนวทางการจัดทำเขตส่งเสริมการปลูกพืชเศรษฐกิจที่สำคัญ ประกอบด้วย ๖ ขั้นตอน ดังนี้ (ภาพที่ ๒)

๑) ศึกษาวิเคราะห์สถานการณ์การผลิตสินค้าเกษตรในปัจจุบัน (Existing Production) ทั้งในระดับประเทศและระดับพื้นที่ โดยใช้ข้อมูลที่ดิน พื้นที่เพาะปลูก ผลผลิต ต้นทุนและผลตอบแทนของสินค้าเกษตรแต่ละชนิดมาประกอบการวิเคราะห์ รวมทั้งวิเคราะห์ความต้องการใช้สินค้าทางเลือกที่มีความเหมาะสมกับศักยภาพของแต่ละพื้นที่

๒) คาดการณ์ความต้องการสินค้าเกษตรในระดับประเทศ (Demand) เพื่อกำหนดพื้นที่เพาะปลูกและเป้าหมายการผลิตในภาพรวมของประเทศ โดยใช้แบบจำลองในการพยากรณ์ร่วมกับการวิเคราะห์สถานการณ์ทั้งภายในประเทศและต่างประเทศ

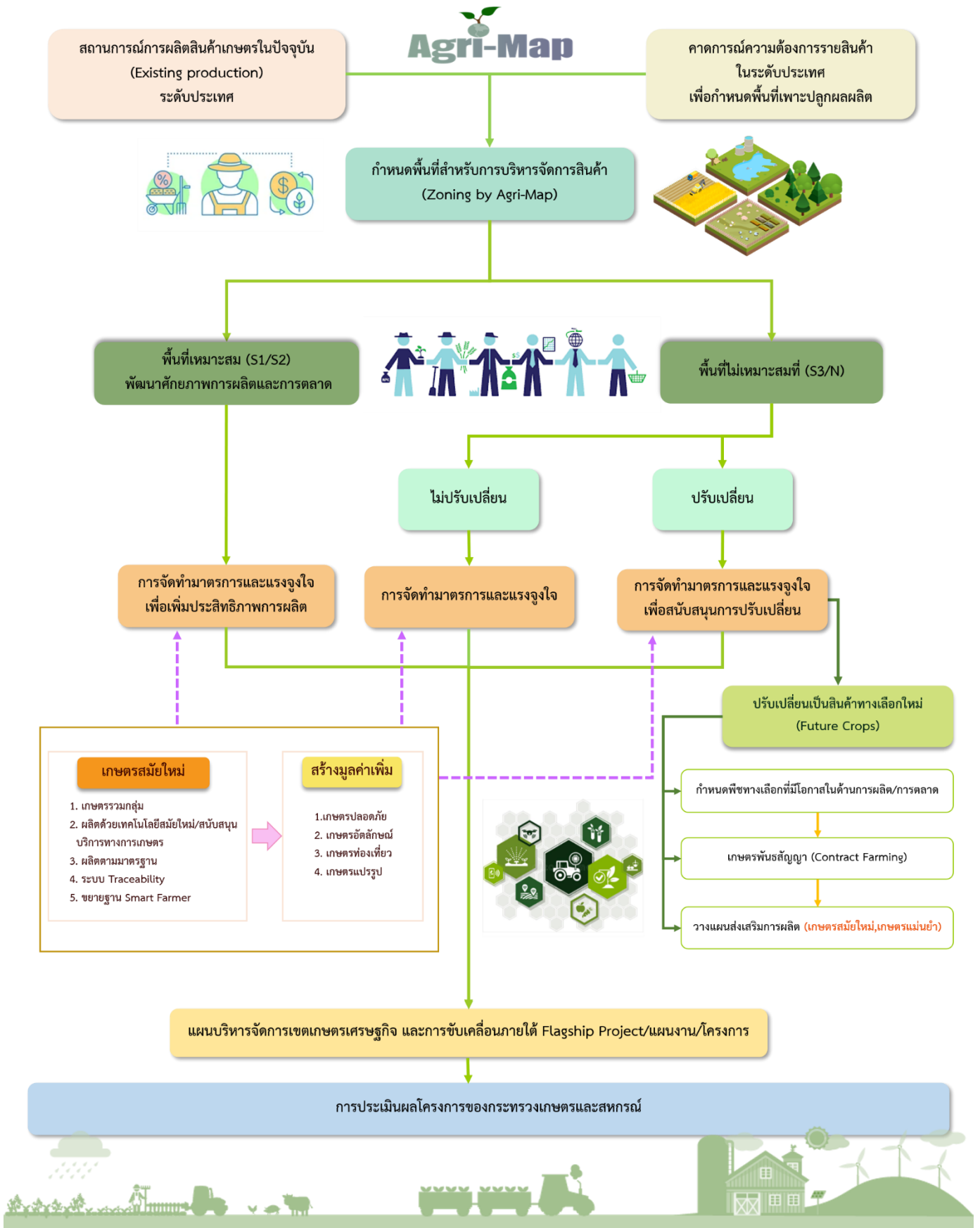
๓) กำหนดพื้นที่การบริหารจัดการการผลิตสินค้าเกษตร (Zoning by Agri - Map) ในพื้นที่เหมาะสม (S๑/S๒) และพื้นที่ไม่เหมาะสม (S๓/N) โดยแปลงความต้องการสินค้าเกษตรในระดับประเทศ (Demand) เป็นพื้นที่เพาะปลูก เพื่อสร้างความสมดุลของสินค้าเกษตรในแต่ละพื้นที่ โดยใช้ข้อมูลด้านกายภาพ ได้แก่ ความเหมาะสมของที่ดิน พื้นที่ชลประทาน ร่วมกับข้อมูลด้านเศรษฐกิจ ได้แก่ ต้นทุนและผลตอบแทน ที่ตั้งสถานประกอบการ และแหล่งรับซื้อสินค้าหลัก/สินค้าทางเลือกของแต่ละจังหวัด

๔) จัดทำข้อเสนอและมาตรการจูงใจ เพื่อสนับสนุนการผลิตของเกษตรกร ทั้งในพื้นที่ที่เหมาะสมในการพัฒนาศักยภาพการผลิตและการตลาด และในพื้นที่ไม่เหมาะสม โดยคำนึงถึงความเหมาะสมทางด้านกายภาพ เศรษฐกิจ และสังคม เช่น การแนะนำพืชทางเลือกที่มีโอกาสในด้านการผลิตและการตลาด ส่งเสริมการสร้างมูลค่าเพิ่ม (เกษตรปลอดภัย เกษตรอัตลักษณ์ เกษตรท่องเที่ยว และเกษตรแปรรูป) ส่งเสริมให้มีการทำเกษตรพันธสัญญา (Contract Farming) เป็นต้น

๕) จัดทำแผนบริหารจัดการเขตเกษตรเศรษฐกิจ และแผนงาน/โครงการ เพื่อขับเคลื่อนแผนไปสู่การปฏิบัติทั้งในภาพรวมและในระดับพื้นที่ โดยให้มีความเชื่อมโยงกับยุทธศาสตร์ชาติ แผนแม่บทภายใต้ยุทธศาสตร์ชาติ แผนพัฒนาเศรษฐกิจและสังคมแห่งชาติ และนโยบายระดับต่าง ๆ รวมถึงงบประมาณและแหล่งงบประมาณ

๖) ติดตามและประเมินผลการบริหารจัดการการผลิตสินค้าเกษตรในภาพรวมของกระทรวงเกษตรและสหกรณ์ ในการดำเนินการปรับเปลี่ยนกิจกรรมการผลิตในพื้นที่ไม่เหมาะสมไปเป็นสินค้าทางเลือกอื่นที่เหมาะสมกับศักยภาพของพื้นที่ พร้อมทั้งรายงานผลให้ผู้บริหารกระทรวงเกษตรและสหกรณ์รับทราบ



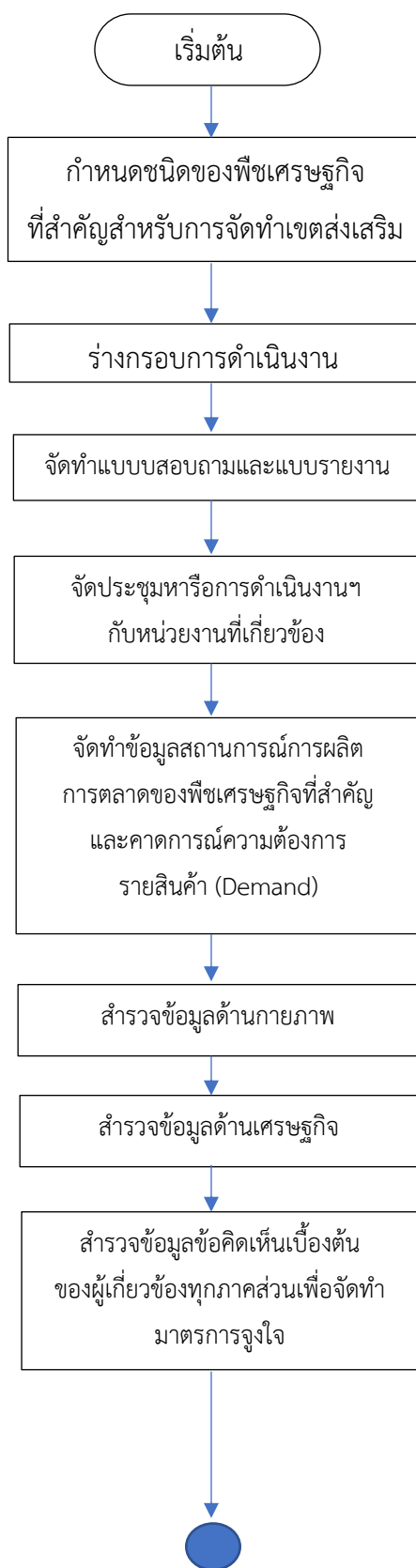


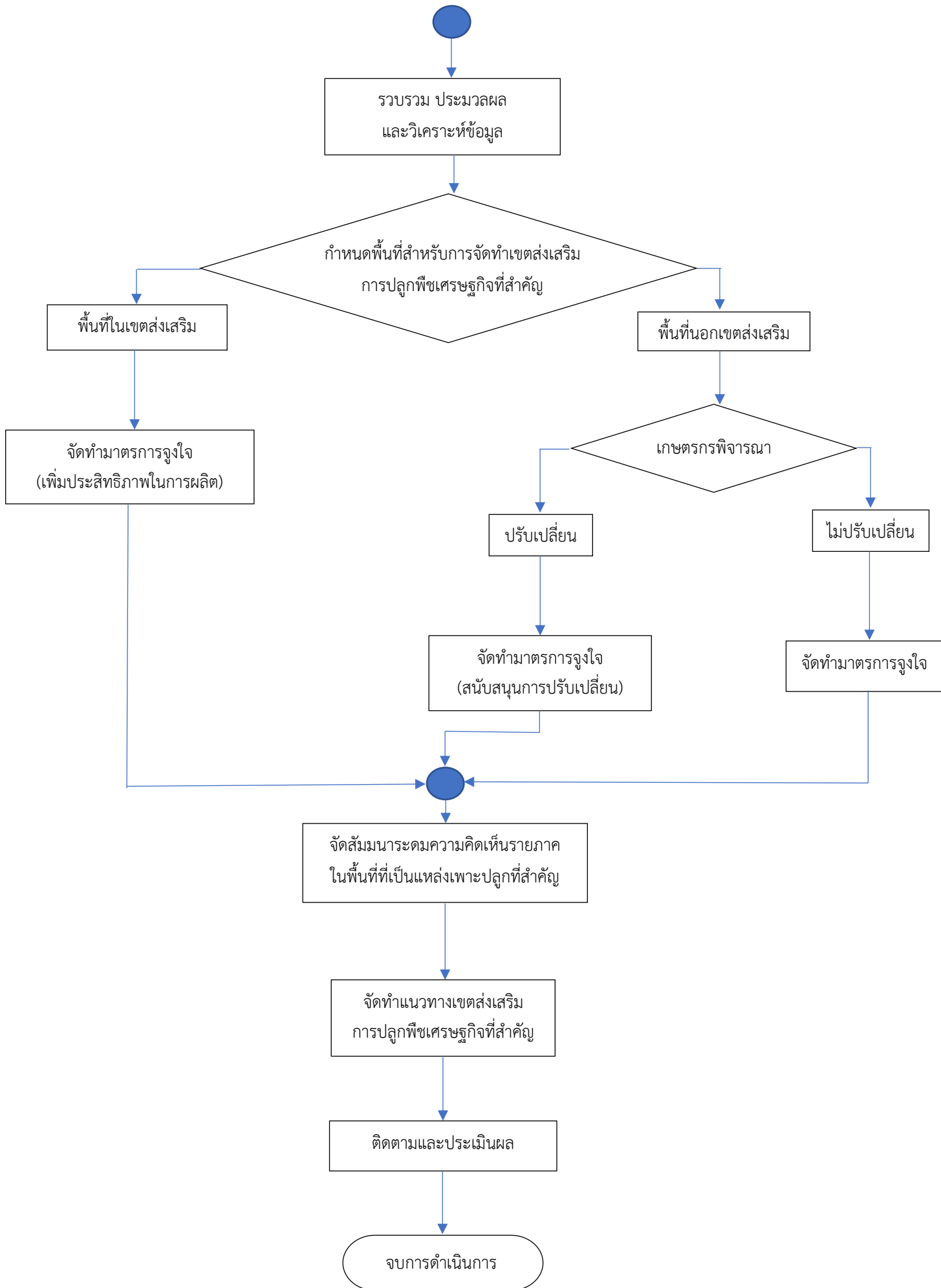
ภาพที่ ๒ กรอบแนวทางการจัดทำเขตส่งเสริมการปลูกพืชเศรษฐกิจที่สำคัญ

### ส่วนที่ ๓



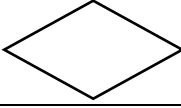

## กระบวนการจัดทำแนวทางเขตส่งเสริมการปลูกพืชเศรษฐกิจที่สำคัญ


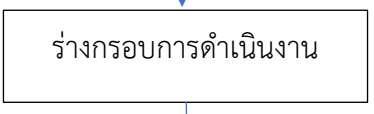
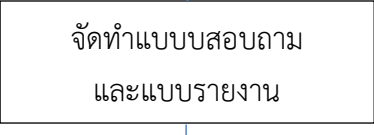
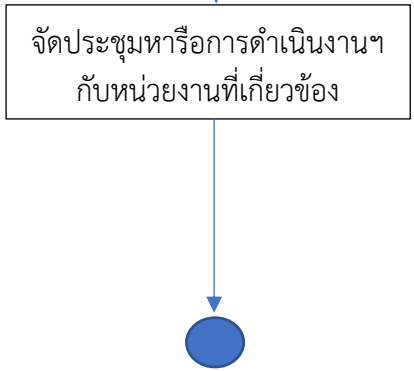
### ๓.๑ แผนผังขั้นตอนแนวทางการจัดทำเขตส่งเสริมการปลูกพืชเศรษฐกิจที่สำคัญ

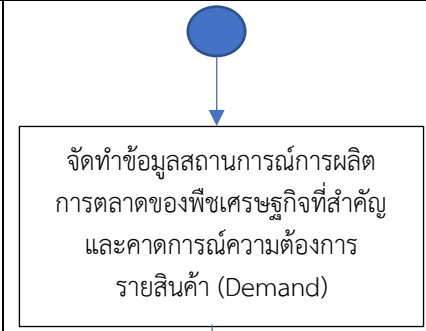
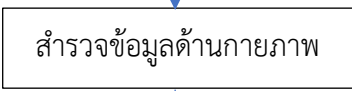
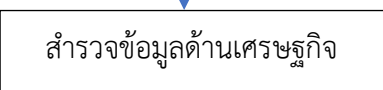
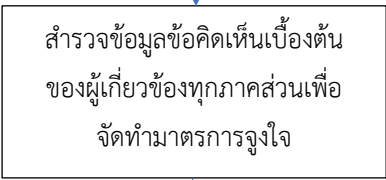
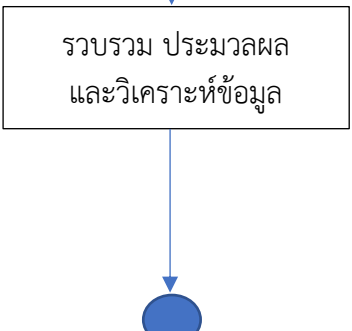




๓.๒ รายละเอียดการดำเนินการ

			
จุดเริ่มต้นและจุดสิ้นสุด ของการทำงาน	ขั้นตอนและรายละเอียด ของการทำงาน	การตัดสินใจ/ การพิจารณา	จุดเชื่อมต่อระหว่างขั้นตอน / จุดเชื่อมต่อระหว่างหน้า

ลำดับ	ผังกระบวนการ	รายละเอียด	ระยะเวลา	ผู้รับผิดชอบ	เอกสารที่เกี่ยวข้อง
๑		โดยพิจารณาจากพืชที่มีพื้นที่ปลูก และปริมาณผลผลิตที่สำคัญในระดับประเทศ	๕ วัน	กนผ.	-เอกสารแผนงาน/ โครงการ
๒		จัดทำแผนการปฏิบัติงานและแผนการใช้จ่ายเงิน (action plan) เพื่อใช้ในการกำหนดกรอบการดำเนินงาน	๑๐ วัน	กนผ.	-ร่าง action plan
๓		โดยการรวบรวมข้อมูลที่เกี่ยวข้อง เช่น ข้อมูลสถิติการเกษตร ข้อมูล Agri-Map ชั้นความเหมาะสมของดิน มาตรการที่มีความเกี่ยวข้องที่ดำเนินการในปีที่ผ่านมา ปัญหาและอุปสรรค เป็นต้น เพื่อจัดทำแบบสอบถาม และแบบรายงานผลการดำเนินงานโครงการ	๑๐ วัน	กนผ.	-แบบสอบถาม
๔		จัดประชุมหารือการดำเนินงานฯ หน่วยงานที่เกี่ยวข้อง เพื่อทำความเข้าใจกรอบการดำเนินงาน และร่วมกันพิจารณา แผนการปฏิบัติงานและแผนการใช้จ่ายเงิน (action plan) ให้มีความเข้าใจไปในทิศทางเดียวกัน	๕ วัน	กนผ. สวศ. ศสส. ศปผ. และสศท. ๑-๑๒	-เอกสารการประชุม -รายละเอียดโครงการ

ลำดับ	ผังกระบวนการ	รายละเอียด	ระยะเวลา	ผู้รับผิดชอบ	เอกสารที่เกี่ยวข้อง
๕		จัดทำข้อมูลสถานการณ์การผลิต และการตลาดของพืชเศรษฐกิจที่เป็นตัวกำหนดทั้งระดับประเทศและระดับโลก และคาดการณ์ความต้องการ รายสินค้าของผู้ซื้อ (Demand) ระดับประเทศและวิเคราะห์สถานการณ์ที่เกี่ยวข้อง	๒๕ วัน	สวศ.	-ฐานข้อมูลทางการเกษตร
๖		สำรวจข้อมูลด้านกายภาพ เช่น พื้นที่ความเหมาะสมของที่ดิน และการใช้ประโยชน์ที่ดิน เป็นต้น	๒๕ วัน	ศสส.	-แบบสอบถาม
๗		สำรวจข้อมูลด้านเศรษฐกิจ เช่น จัดทำข้อมูลพิกัดตำแหน่ง สถานที่ ประกอบการ/โรงงาน กำลังการผลิต ความต้องการ ผลผลิต ราคาซื้อขาย ณ โรงงาน ของสินค้าเป้าหมายที่กำหนด เป็นต้น	๒๕ วัน	ศศท. ๑-๑๒	-แบบสอบถาม
๘		สัมภาษณ์เกษตรกร ที่อยู่ในพื้นที่เหมาะสม (S๑/S๒) และในพื้นที่ไม่เหมาะสม (S๓/N) ด้านการผลิต การตลาด และด้านอื่น ๆ และสัมภาษณ์ผู้ประกอบการและหน่วยงานภาครัฐ ทั้งด้านการตลาด การแปรรูป และด้านอื่น ๆ ที่มีผลต่อการจัดทำเขตส่งเสริม	๒๕ วัน	ศศท. ๑-๑๒	-แบบสอบถาม
๙		นำข้อมูลจากการศึกษาวิเคราะห์ และข้อมูลที่ได้จากการลงพื้นที่ ดำเนินการสัมภาษณ์เกษตรกร ผู้ประกอบการ และผู้ที่เกี่ยวข้องทุกภาคส่วน มาสรุปประมวลผล เพื่อนำไปใช้เป็นข้อมูลในการประกอบการจัดสัมมนาระดมความคิดเห็น	๓๐ วัน	กนผ.	-เค้าโครงการศึกษา

ลำดับ	ผังกระบวนการ	รายละเอียด	ระยะเวลา	ผู้รับผิดชอบ	เอกสารที่เกี่ยวข้อง
๑๐		<p>ขั้นตอนกำหนดพื้นที่เขตส่งเสริมการปลูก โดยเริ่มพิจารณาจาก ข้อมูลทางด้านกายภาพ และข้อมูลทางด้านเศรษฐกิจ เพื่อกำหนดพื้นที่ในเขตส่งเสริมการผลิต (S๑/S๒) และพื้นที่นอกเขตส่งเสริมการผลิต (S๓/N) สำหรับใช้ประกอบการจัดทำมาตรการจูงใจ โดยแบ่งเกษตรกรเป็น ๓ กลุ่ม ได้แก่ ๑) เกษตรกรที่อยู่ในพื้นที่เขตส่งเสริม ๒) เกษตรกรที่อยู่พื้นที่นอกเขตส่งเสริม และต้องการปรับเปลี่ยนเป็นสินค้าทางเลือกใหม่ และ ๓) เกษตรกรที่อยู่พื้นที่นอกเขตส่งเสริมและไม่ต้องการปรับเปลี่ยน</p>	๔๐ วัน	กนผ.	-เค้าโครงการศึกษา
๑๑		<p>จัดสัมมนาระดมความคิดเห็นในพื้นที่ที่เป็นแหล่งเพาะปลูกที่สำคัญ โดยนำมาตรการจูงใจที่ได้จากประมวลและวิเคราะห์มาประกอบการจัดสัมมนาสำหรับระดมความคิดเห็นและแลกเปลี่ยนข้อมูลในการจัดทำมาตรการจูงใจของสินค้าเป้าหมายจากทุกภาคส่วนที่เกี่ยวข้อง เช่น เกษตรกร สถาบัน การศึกษา ภาครัฐ และภาคเอกชน เป็นต้น</p>	๒๐ วัน	กนผ. และ สศท. ๑-๑๒	-เอกสารการศึกษาทางวิชาการ

ลำดับ	ผังกระบวนการ	รายละเอียด	ระยะเวลา	ผู้รับผิดชอบ	เอกสารที่เกี่ยวข้อง
๑๒		นำข้อมูลที่ได้ทั้งหมดมาทำการประมวลและวิเคราะห์ เพื่อจัดทำแนวทางเขตส่งเสริมการปลูกพืชเศรษฐกิจที่สำคัญ เสนอต่อผู้บริหาร กษ. รับทราบ และพิจารณานำไปใช้ประโยชน์ต่อไป	๓๐ วัน	กนผ.	-เอกสารการศึกษาฉบับสมบูรณ์
๑๓		ติดตามและประเมินผลการบริหารจัดการการผลิตสินค้าเกษตร ในภาพรวมของกระทรวงเกษตรและสหกรณ์ ในการดำเนินการปรับเปลี่ยนกิจกรรมการผลิตในพื้นที่ไม่เหมาะสมไปเป็นสินค้าทางเลือกชนิดอื่น ๆ ที่เหมาะสมกับศักยภาพของพื้นที่	-	ศปผ.	-รายงานประเมินผล

### ๓.๓ ขั้นตอนการดำเนินงาน

๑. กำหนดชนิดของพืชเศรษฐกิจที่สำคัญสำหรับการจัดทำเขตส่งเสริมฯ โดยพิจารณาจากพืชที่มีพื้นที่เพาะปลูก และปริมาณผลผลิตที่สำคัญในระดับประเทศ

๒. ร่างกรอบการดำเนินงาน โดยจัดทำร่างแผนการปฏิบัติงานและแผนการใช้จ่ายเงิน (action plan) เพื่อกำหนดกรอบการดำเนินงาน ประกอบด้วย กิจกรรม เป้าหมาย งบประมาณ หน่วยงานรับผิดชอบ ระยะเวลาในการดำเนินงานและกำหนดระยะเวลาจัดส่งข้อมูลให้ครอบคลุมกิจกรรมทั้งโครงการ

๓. จัดทำแบบสอบถามและแบบรายงาน โดยรวบรวมข้อมูลที่เกี่ยวข้อง เช่น ข้อมูลสถิติการเกษตร ข้อมูล Agri-Map ชั้นความเหมาะสมของดิน มาตรการที่เกี่ยวข้องที่มีการดำเนินการในปีที่ผ่านมา ปัญหาและอุปสรรค เป็นต้น เพื่อจัดทำแบบสอบถาม และแบบรายงานผลการดำเนินงานโครงการ ประกอบไปด้วย ๑) แบบรายงานข้อมูลทางกายภาพ ๒) แบบรายงานข้อมูลทางเศรษฐกิจ และ ๓) แบบรายงานมาตรการจูงใจ

๔. จัดประชุมหารือการดำเนินงานฯ กับหน่วยงานที่เกี่ยวข้อง โดยจัดประชุมหารือการดำเนินงานฯ ร่วมกับหน่วยงานที่เกี่ยวข้อง ได้แก่ กองนโยบายและแผนพัฒนาการเกษตร ศูนย์สารสนเทศการเกษตร สำนักวิจัยเศรษฐกิจการเกษตร ศูนย์ประเมินผล สำนักงานเลขาธิการกรม และสำนักงานเศรษฐกิจการเกษตรที่ ๑-๑๒ เพื่อทำความเข้าใจกรอบการดำเนินงาน และร่วมกันพิจารณาแผนการปฏิบัติงานและแผนการใช้จ่ายเงิน (action plan) ให้มีความเข้าใจไปในทิศทางเดียวกัน

๕. **จัดทำข้อมูลสถานการณ์การผลิต การตลาดของพืชเศรษฐกิจที่สำคัญ และคาดการณ์ความต้องการรายสินค้า (Demand)** โดยจัดทำข้อมูลสถานการณ์การผลิตและการตลาดของพืชเศรษฐกิจที่กำหนดทั้งระดับประเทศและระดับโลก และคาดการณ์ความต้องการรายสินค้า (Demand) ระดับประเทศ โดยใช้แบบจำลองพยากรณ์ และวิเคราะห์สถานการณ์ที่เกี่ยวข้อง หลังจากนั้นจะแปลงความต้องการสินค้าเกษตรในระดับประเทศเป็นพื้นที่เพาะปลูก โดยพิจารณาความเหมาะสมของพื้นที่จาก Agri-Map เช่น ส่งเสริมการปลูกในพื้นที่เหมาะสม (S๑/S๒) ลดพื้นที่ปลูกในพื้นที่ไม่เหมาะสม (S๓/N) เป็นต้น

๖. **สำรวจข้อมูลด้านกายภาพ** เช่น พื้นที่ความเหมาะสมของที่ดิน พื้นที่ปลูกสินค้าเป้าหมายในพื้นที่เหมาะสม (S๑/S๒) พื้นที่ปลูกสินค้าเป้าหมายในพื้นที่ไม่เหมาะสม (S๓/N) การใช้ประโยชน์ที่ดินตามชั้นความเหมาะสมต่าง ๆ เป็นต้น

๗. **สำรวจข้อมูลด้านเศรษฐกิจ** เช่น การจัดทำข้อมูลพิกัดสถานประกอบการ/โรงงาน กำลังการผลิต ความต้องการผลผลิต ราคารับซื้อ ณ โรงงาน ของสินค้าเป้าหมาย เป็นต้น

๘. **สำรวจข้อมูลข้อคิดเห็นเบื้องต้นของผู้เกี่ยวข้องทุกภาคส่วนเพื่อจัดทำมาตรการจูงใจ** โดยการสัมภาษณ์จะแบ่งข้อมูลเป็น ๒ ส่วน ดังนี้ (๑) สัมภาษณ์เกษตรกร ที่อยู่ในพื้นที่เหมาะสม (S๑/S๒) และในพื้นที่ไม่เหมาะสม (S๓/N) เรื่องมาตรการจูงใจในด้านการผลิต การตลาด และด้านอื่นๆ ที่มีผลต่อการจัดทำเขตส่งเสริม และ (๒) สัมภาษณ์ผู้ประกอบการและหน่วยงานภาครัฐ เรื่องมาตรการจูงใจด้านการตลาด การแปรรูป และด้านอื่นๆ ที่มีผลต่อการจัดทำเขตส่งเสริม

๙. **รวบรวม ประมวลผล และวิเคราะห์ข้อมูล** นำข้อมูลที่ได้จากการศึกษาวิเคราะห์ และข้อมูลจากการลงพื้นที่สัมภาษณ์เกษตรกร ผู้ประกอบการ และผู้ที่เกี่ยวข้องทุกภาคส่วน มาสรุปประมวลผล เพื่อนำไปใช้เป็นข้อมูลประกอบการกำหนดพื้นที่เขตส่งเสริมการผลิตพืชเศรษฐกิจที่สำคัญและจัดทำมาตรการจูงใจ

๑๐. **กำหนดพื้นที่เขตส่งเสริมการปลูกพืชเศรษฐกิจที่สำคัญและจัดทำมาตรการจูงใจ** โดยพิจารณาจากข้อมูลด้านกายภาพ เช่น ความเหมาะสมของที่ดิน แหล่งน้ำ ร่วมกับข้อมูลด้านเศรษฐกิจ เช่น แหล่งรับซื้อผลผลิต กำลังการผลิตต่อปี ความต้องการวัตถุดิบรายเดือน/รายปี พิกัดโรงงาน (โรงงานแปรรูปขนาดใหญ่และขนาดกลางที่เป็นแหล่งรองรับวัตถุดิบ) ค่าขนส่งตามระยะทาง เป็นต้น เพื่อกำหนดพื้นที่ในเขตส่งเสริมการปลูกพืชเศรษฐกิจ (S๑/S๒) และพื้นที่นอกเขตส่งเสริมการปลูกพืชเศรษฐกิจ (S๓/N) โดยนำข้อมูลดังกล่าวมาจัดสัมมนาระดมความคิดเห็นจากผู้เกี่ยวข้องทุกภาคส่วน เพื่อใช้ประกอบการจัดทำมาตรการจูงใจ ทั้งนี้ การตัดสินใจผลิตสินค้าเกษตรต้องเป็นไปตามความสมัครใจของเกษตรกร โดยแบ่งเกษตรกรเป็น ๓ กลุ่ม ได้แก่ ๑) เกษตรกรที่อยู่ในพื้นที่เขตส่งเสริม โดยจัดทำมาตรการจูงใจเพื่อเพิ่มประสิทธิภาพการผลิต ๒) เกษตรกรที่อยู่พื้นที่นอกเขตส่งเสริม และต้องการปรับเปลี่ยนเป็นสินค้าทางเลือกใหม่ โดยจัดทำมาตรการจูงใจเพื่อสนับสนุนการปรับเปลี่ยน และ ๓) เกษตรกรที่อยู่พื้นที่นอกเขตส่งเสริม และไม่ต้องการปรับเปลี่ยน จัดทำมาตรการจูงใจให้สอดคล้องกับสถานการณ์ของแต่ละพื้นที่นั้น

๑๑. **จัดสัมมนาระดมความคิดเห็นรายภาค** โดยจัดสัมมนาระดมความคิดเห็นในพื้นที่ที่เป็นแหล่งเพาะปลูกที่สำคัญ และนำมาตรการจูงใจที่ได้จากการประมวลผลและวิเคราะห์มาประกอบการจัดสัมมนา สำหรับระดมความคิดเห็นและแลกเปลี่ยนข้อมูลในการจัดทำมาตรการจูงใจของสินค้าเป้าหมาย จากทุกภาคส่วนที่เกี่ยวข้อง เช่น เกษตรกร ภาครัฐ ภาคเอกชน สถาบันการศึกษา เป็นต้น เพื่อนำไปใช้ประกอบการจัดทำเขตส่งเสริมการปลูกพืชเศรษฐกิจที่สำคัญให้สอดคล้องและเหมาะสมกับฐานทรัพยากรในแต่ละพื้นที่ต่อไป



๑๒. จัดทำแนวทางเขตส่งเสริมการปลูกพืชเศรษฐกิจที่สำคัญ โดยนำข้อมูลจากขั้นตอนที่ ๖ - ๑๑ มาประมวลและวิเคราะห์ เพื่อจัดทำแนวทางเขตส่งเสริมการปลูกพืชเศรษฐกิจที่สำคัญ เสนอต่อผู้บริหาร กระทรวงเกษตรและสหกรณ์ เพื่อรับทราบ และพิจารณานำไปใช้ประโยชน์ต่อไป

๑๓. ติดตามและประเมินผล โดยติดตามและประเมินผลการบริหารจัดการการผลิตสินค้าเกษตร ในภาพรวมของกระทรวงเกษตรและสหกรณ์ ในการดำเนินการปรับเปลี่ยนกิจกรรมการผลิตในพื้นที่ไม่เหมาะสม ไปเป็นสินค้าทางเลือกอื่นที่เหมาะสมกับศักยภาพของพื้นที่