



รายงานสถานการณ์ ครัวเรือนเกษตรกรและ แรงงานภาคเกษตร ปี 2566



กองนโยบายและแผนพัฒนาการเกษตร
สำนักงานเศรษฐกิจการเกษตร

คำนำ

กองนโยบายและแผนพัฒนาการเกษตร สำนักงานเศรษฐกิจการเกษตร ได้จัดทำสถานการณ์ครัวเรือนเกษตรกรและแรงงานภาคเกษตร ปี 2566 โดยมีวัตถุประสงค์เพื่อรายงานสถานการณ์ครัวเรือนเกษตรกรและแรงงานภาคเกษตร โครงสร้างประชากรและแรงงานภาคเกษตร เพื่อให้ผู้ที่เกี่ยวข้องนำไปใช้เป็นข้อมูลประกอบการจัดทำนโยบายและกำหนดแนวทางการพัฒนาเกษตรกรและแรงงานภาคเกษตร

สถานการณ์ครัวเรือนเกษตรกรและแรงงานภาคเกษตร ปี 2566 สำเร็จลุล่วงได้ด้วยความอนุเคราะห์ข้อมูลด้านเศรษฐกิจการเกษตรจากศูนย์สารสนเทศการเกษตร รวมทั้งได้มีการประมวลสถานการณ์ครัวเรือนเกษตรกรและแรงงานภาคเกษตร จากหน่วยงานที่เกี่ยวข้องและสื่อสารสนเทศต่าง ๆ จึงขอขอบคุณเป็นอย่างสูงมา ณ โอกาสนี้

กองนโยบายและแผนพัฒนาการเกษตร
สำนักงานเศรษฐกิจการเกษตร
กันยายน 2567

สารบัญ

	หน้า
คำนำ	ก
สารบัญ	ข
สารบัญตาราง	ค
สารบัญภาพ	ง
บทสรุปผู้บริหาร	จ
1. สถานการณ์ประชากรและแรงงานภาคเกษตร	1
2. โครงสร้างครัวเรือนเกษตร	2
2.1 จำนวนครัวเรือนเกษตร	2
2.2 สมาชิกครัวเรือนเกษตร	3
2.3 แรงงานภาคเกษตรจำแนกตามกลุ่มอายุ	4
2.4 ระดับการศึกษาของหัวหน้าครัวเรือนเกษตร ประชากรภาคเกษตร และแรงงานภาคเกษตร	5
2.5 การเคลื่อนย้ายของประชากรภาคเกษตรในรอบปีเพาะปลูก	8
2.6 ลักษณะการทำงานของแรงงานภาคเกษตร	9
2.7 การเป็นสมาชิกของแรงงานภาคเกษตร	10
3. สถานะทางการเงินของครัวเรือนเกษตร	11
3.1 รายได้ของครัวเรือนเกษตร	11
3.2 รายจ่ายของครัวเรือนเกษตร	12
3.3 รายได้เงินสดสุทธิของครัวเรือนเกษตร	13
3.4 หนี้สินและทรัพย์สินของครัวเรือนเกษตรปลายปี	14
เอกสารอ้างอิง	15
ภาคผนวก	16

สารบัญตาราง

	หน้า
ตารางที่ 1 ประชากรและแรงงานภาคเกษตร ปี 2562 – 2566	18
ตารางที่ 2 ครุฑเรือเกษตรจําแนกตามกิจกรรมการเกษตร ปี 2566	19
ตารางที่ 3 โครงสร้างหัวหน้าครุฑเรือเกษตร ปี 2562 – 2566	20
ตารางที่ 4 โครงสร้างสมาชิกครุฑเรือเกษตร ปี 2562 – 2566	21
ตารางที่ 5 โครงสร้างแรงงานภาคเกษตร ปี 2562 – 2566	22
ตารางที่ 6 สถานะการเงินของครุฑเรือเกษตร ปี 2562 – 2566	23

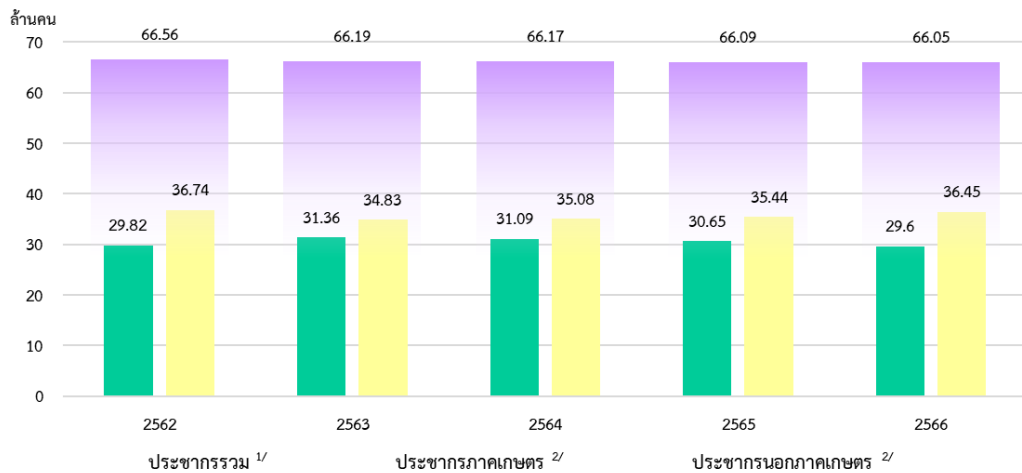
สารบัญภาพ

	หน้า
ภาพที่ 1 ประชากรรวม ประชากรภาคเกษตร และประชากรนอกภาคเกษตร ปี 2562 – 2566	1
ภาพที่ 2 แรงงานรวม แรงงานภาคเกษตร และแรงงานนอกภาคเกษตร ปี 2562 – 2566	2
ภาพที่ 3 สัดส่วนครัวเรือนเกษตร จำแนกกิจกรรมทางการเกษตร ปี 2566	2
ภาพที่ 4 สัดส่วนหัวหน้าครัวเรือนเกษตร จำแนกตามกลุ่มอายุ ปี 2562 – 2566	3
ภาพที่ 5 สัดส่วนสมาชิกในครัวเรือนเกษตร จำแนกตามกลุ่มอายุ ปี 2562 – 2566	4
ภาพที่ 6 สัดส่วนแรงงานภาคเกษตร จำแนกตามกลุ่มอายุ ปี 2562 – 2566	4
ภาพที่ 7 สัดส่วนระดับการศึกษาของหัวหน้าครัวเรือนเกษตร ปี 2562 – 2566	5
ภาพที่ 8 สัดส่วนระดับการศึกษาของประชากรภาคเกษตร ปี 2562 – 2566	6
ภาพที่ 9 สัดส่วนระดับการศึกษาของแรงงานภาคเกษตร ปี 2562 – 2566	8
ภาพที่ 10 การเคลื่อนย้ายของประชากรภาคเกษตรในรอบปีเพาะปลูก 2561/62 – 2565/66	8
ภาพที่ 11 สัดส่วนแรงงานภาคเกษตร จำแนกตามอาชีพ ปี 2562 – 2566	9
ภาพที่ 12 สัดส่วนแรงงานภาคเกษตร จำแนกตามการเป็นสมาชิกกลุ่ม ปี 2562 – 2566	10
ภาพที่ 13 รายได้ของครัวเรือนเกษตร ปี 2562 – 2566	11
ภาพที่ 14 รายจ่ายของครัวเรือนเกษตร ปี 2562 – 2566	12
ภาพที่ 15 รายได้เงินสดสุทธิของครัวเรือนเกษตร ปี 2562 – 2566	13
ภาพที่ 16 หนี้สินและทรัพย์สินของครัวเรือนเกษตรปลายปี ปี 2562 – 2566	14

บทสรุปผู้บริหาร

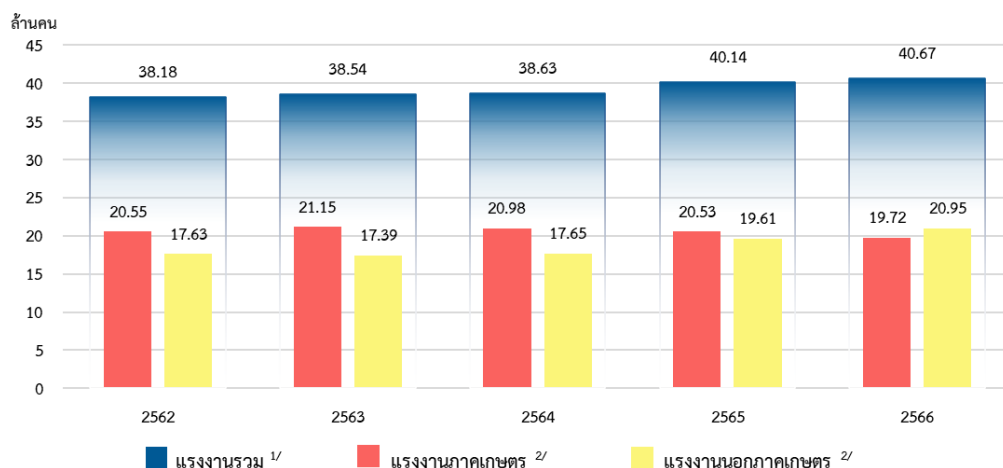
สถานการณ์ครัวเรือนเกษตรและแรงงานภาคเกษตร ปี 2566

สถานการณ์ประชากรและแรงงานภาคเกษตร ประชากรภาคเกษตร ในปี 2566 มีจำนวน 29.60 ล้านคน ลดลงจาก 30.65 ล้านคน ในปี 2565 หรือลดลงร้อยละ 3.43 โดยสัดส่วนประชากรภาคเกษตรต่อประชากรรวมมีแนวโน้มลดลงจากร้อยละ 46.38 ในปี 2565 เป็นร้อยละ 44.81 ในปี 2566 และเมื่อพิจารณาในช่วงปี 2562 – 2566 พบว่า ประชากรภาคเกษตรมีอัตราการเพิ่มขึ้นเฉลี่ยร้อยละ 0.15 ต่อปี ส่วนแรงงานภาคเกษตรในปี 2566 มีจำนวน 19.72 ล้านคน ลดลงจาก 20.53 ล้านคน ในปี 2565 หรือลดลงร้อยละ 3.95 โดยสัดส่วนแรงงานภาคเกษตรต่อแรงงานรวมทั้งประเทศมีแนวโน้มลดลงเช่นกัน จากร้อยละ 51.15 ในปี 2565 เป็นร้อยละ 48.49 ในปี 2566 เนื่องจากแรงงานมีการเคลื่อนย้ายไปสู่ภาคอุตสาหกรรม ท่องเที่ยวและบริการทั้งในประเทศและต่างประเทศ จากการฟื้นฟูเศรษฐกิจหลังจากสถานการณ์การแพร่ระบาดของโรคโควิด-19 และเมื่อพิจารณาในช่วงปี 2562 – 2566 พบว่า แรงงานภาคเกษตรมีอัตราการลดลงเฉลี่ยร้อยละ 0.82 ต่อปี



ที่มา : ^{1/} กรมการปกครอง

^{2/} ศูนย์สารสนเทศการเกษตร สำนักงานเศรษฐกิจการเกษตร

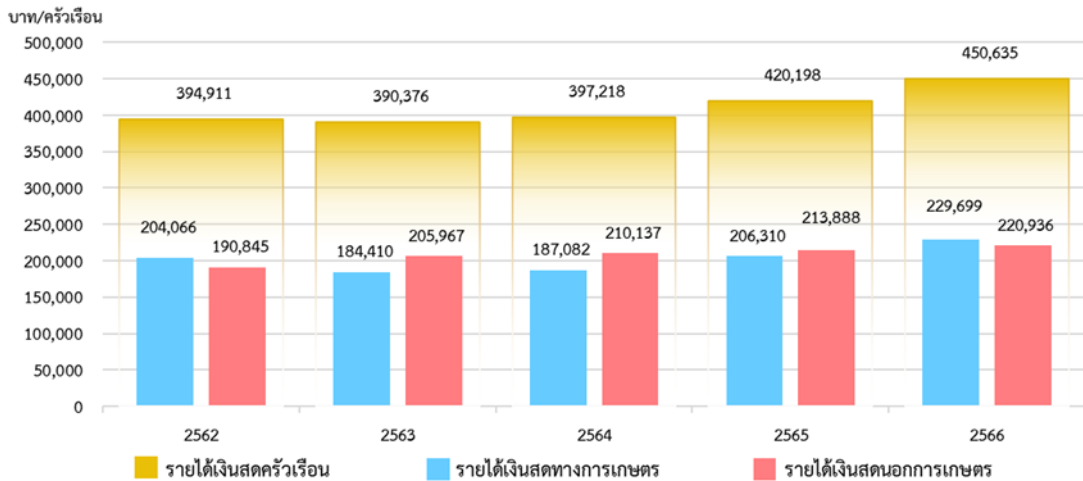


ที่มา : ศูนย์สารสนเทศการเกษตร สำนักงานเศรษฐกิจการเกษตร

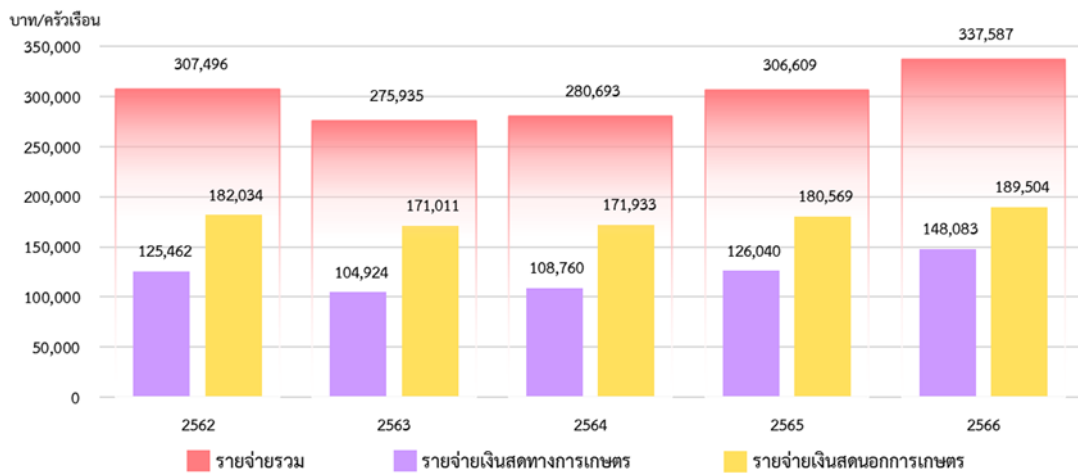
สถานะทางการเงินของครัวเรือนเกษตรกร ประกอบด้วย 4 ส่วน ได้แก่ รายได้ของครัวเรือนเกษตรกร รายจ่ายของครัวเรือนเกษตรกร รายได้เงินสดสุทธิของครัวเรือนเกษตรกร และหนี้สินและทรัพย์สินของครัวเรือนเกษตรกรปลายปี

รายได้ของครัวเรือน ประกอบด้วย 2 ส่วน ได้แก่ รายได้เงินสดทางการเกษตรและรายได้เงินสดนอกการเกษตร โดยในปี 2566 รายได้รวมอยู่ที่ 450,635 บาทต่อครัวเรือน เพิ่มขึ้นจาก 420,198 บาทต่อครัวเรือน ในปี 2565 หรือเพิ่มขึ้นร้อยละ 7.24 ประกอบด้วย รายได้เงินสดทางการเกษตร ในปี 2566 อยู่ที่ 229,699 บาทต่อครัวเรือน เพิ่มขึ้นจาก 206,310 บาทต่อครัวเรือน ในปี 2565 หรือเพิ่มขึ้นคิดเป็นร้อยละ 11.34 เนื่องจากมูลค่าการจำหน่ายผลผลิตพืชที่สำคัญมีแนวโน้มเพิ่มขึ้น โดยเฉพาะข้าว มันสำปะหลัง อ้อย ยางพารา และปาล์มน้ำมัน รายได้เงินสดนอกการเกษตร ในปี 2566 อยู่ที่ 220,936 บาทต่อครัวเรือน เพิ่มขึ้นจาก 213,888 บาทต่อครัวเรือน ในปี 2565 หรือเพิ่มขึ้นร้อยละ 3.29 เนื่องจากครัวเรือนเกษตรกรไปรับจ้างหรือให้บริการนอกการเกษตรเพิ่มขึ้น ประกอบกับลูกหลานส่งเงินมาให้เพิ่มขึ้น ส่งผลให้รายได้เงินสดนอกการเกษตรเพิ่มขึ้น

รายจ่ายของครัวเรือนเกษตรกร ประกอบด้วย 2 ส่วน ได้แก่ รายจ่ายเงินสดทางการเกษตรและรายจ่ายเงินสดนอกการเกษตร โดยในปี 2566 ครัวเรือนเกษตรกรมีรายจ่ายเงินสดอยู่ที่ 337,587 บาทต่อครัวเรือน เพิ่มขึ้นจาก 306,609 บาทต่อครัวเรือน ในปี 2565 หรือเพิ่มขึ้นร้อยละ 10.10 โดยรายจ่ายของครัวเรือนเกษตรกร ประกอบด้วย รายจ่ายเงินสดทางการเกษตร ในปี 2566 รายจ่ายเงินสดทางการเกษตรอยู่ที่ 148,083 บาทต่อครัวเรือน เพิ่มขึ้นจาก 126,040 บาทต่อครัวเรือน ในปี 2565 หรือเพิ่มขึ้นร้อยละ 17.49 เนื่องจากค่าใช้จ่ายในการผลิตพืชที่สำคัญ อาทิ ข้าว กลุ่มพืชไร่ ไม้ยืนต้น และไม้ผล มีแนวโน้มเพิ่มขึ้น โดยเฉพาะค่าใช้จ่ายในด้านปุ๋ยเคมี สารเคมี และน้ำมันเชื้อเพลิง รายจ่ายเงินสดนอกการเกษตร ในปี 2566 รายจ่ายเงินสดนอกการเกษตรอยู่ที่ 189,504 บาทต่อครัวเรือน เพิ่มขึ้นจาก 180,569 บาทต่อครัวเรือน ในปี 2565 หรือเพิ่มขึ้นร้อยละ 4.95 เนื่องจากค่าใช้จ่ายในการอุปโภคบริโภค อาทิ อาหารสดหรืออาหารแปรรูป เครื่องดื่มที่มีแอลกอฮอล์และยาสูบ และแก๊สหุงต้มในครัวเรือนเพิ่มขึ้น ส่งผลให้รายจ่ายเงินสดนอกการเกษตรเพิ่มขึ้น



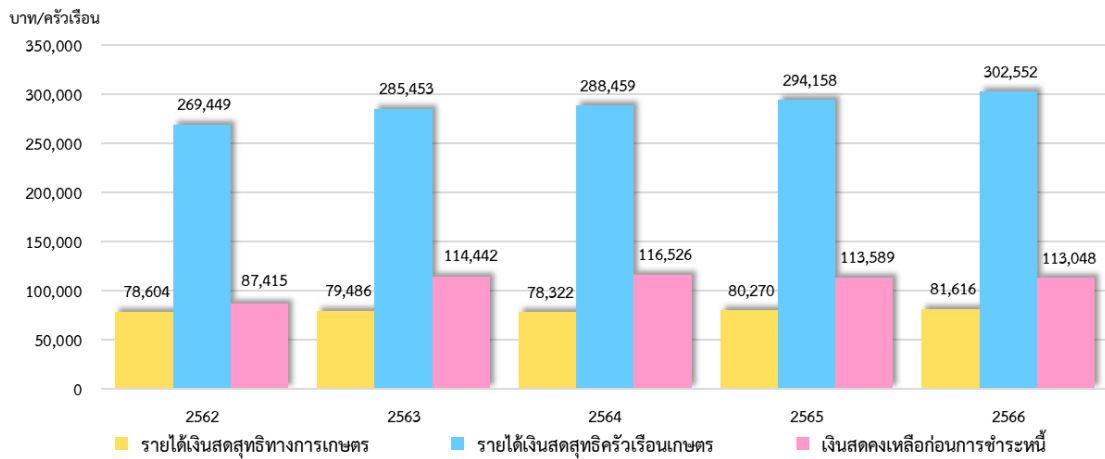
ที่มา : ศูนย์สารสนเทศการเกษตร สำนักงานเศรษฐกิจการเกษตร



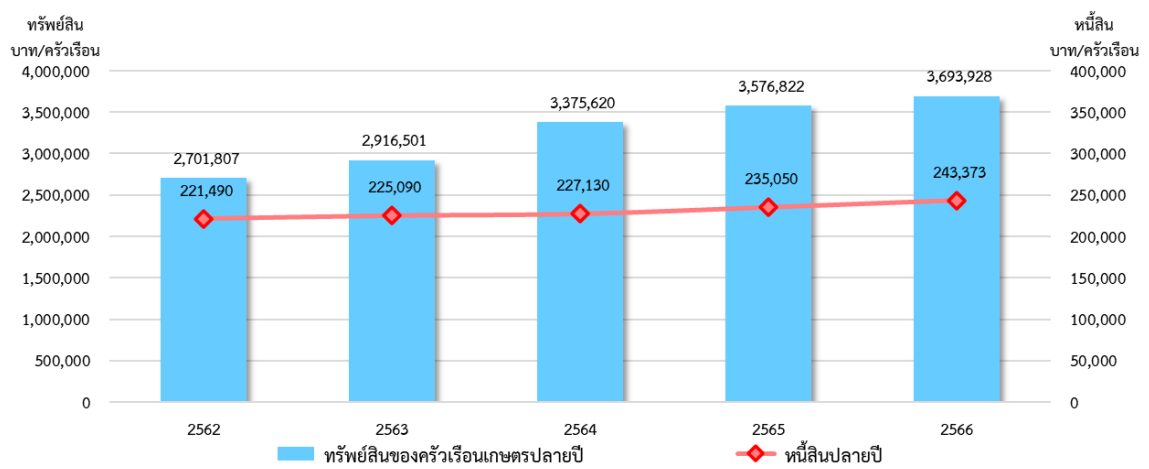
ที่มา : ศูนย์สารสนเทศการเกษตร สำนักงานเศรษฐกิจการเกษตร

รายได้เงินสดสุทธิครัวเรือนเกษตรกรอยู่ที่ 302,552 บาทต่อครัวเรือน เพิ่มขึ้นจาก 294,158 บาทต่อครัวเรือน ในปี 2565 หรือเพิ่มขึ้นร้อยละ 2.85 เนื่องจากรายได้เงินสดสุทธิทางการเกษตรและรายได้เงินสดนอกการเกษตรเพิ่มขึ้น โดยในปี 2566 รายได้เงินสดสุทธิทางการเกษตรอยู่ที่ 81,616 บาทต่อครัวเรือน เพิ่มขึ้นจาก 80,270 บาทต่อครัวเรือน ในปี 2565 หรือเพิ่มขึ้นร้อยละ 1.68 และรายได้เงินสดนอกการเกษตรอยู่ที่ 220,936 บาทต่อครัวเรือน เพิ่มขึ้นจาก 213,888 บาทต่อครัวเรือน ในปี 2565 หรือเพิ่มขึ้นร้อยละ 3.29 รายได้เงินสดสุทธิครัวเรือนเกษตรกรที่เพิ่มขึ้น สะท้อนให้เห็นว่าสภาพเศรษฐกิจของครัวเรือนเกษตรกรดีขึ้น เนื่องจากการขับเคลื่อนนโยบายของภาครัฐอย่างต่อเนื่อง อาทิ โครงการศูนย์เรียนรู้การเพิ่มประสิทธิภาพการผลิตสินค้าเกษตร (ศพก.) และโครงการส่งเสริมเคหกิจเกษตรในครัวเรือนเกษตรกรสูงวัย

หนี้สินปลายปีและทรัพย์สินเกษตรกรปลายปี ในปี 2566 ครัวเรือนเกษตรกรมีหนี้สินอยู่ที่ 243,373 บาทต่อครัวเรือน เพิ่มขึ้นจาก 235,050 บาทต่อครัวเรือน ในปี 2565 หรือเพิ่มขึ้นคิดเป็นร้อยละ 3.54 และมีทรัพย์สินเกษตรกรอยู่ที่ 3,693,928 บาทต่อครัวเรือน เพิ่มขึ้นจาก 3,576,822 บาทต่อครัวเรือนในปี 2565 หรือเพิ่มขึ้นคิดเป็นร้อยละ 3.27 เมื่อพิจารณาสัดส่วนหนี้สินต่อทรัพย์สินเกษตรกร พบว่า ในปี 2566 ครัวเรือนเกษตรกรมีสัดส่วนหนี้สินต่อทรัพย์สินเกษตรกรอยู่ที่ร้อยละ 6.59 เพิ่มขึ้นจากร้อยละ 5.81 ในปี 2565 เนื่องจากสภาพอากาศที่แปรปรวน ส่งผลต่อการเจริญเติบโตและความสมบูรณ์ของพืช ทำให้ครัวเรือนเกษตรกรใช้ปุ๋ยและยาเพิ่มขึ้น ในขณะที่ราคาปุ๋ยและยายังคงตัวอยู่ในระดับสูง



ที่มา : ศูนย์สารสนเทศการเกษตร สำนักงานเศรษฐกิจการเกษตร



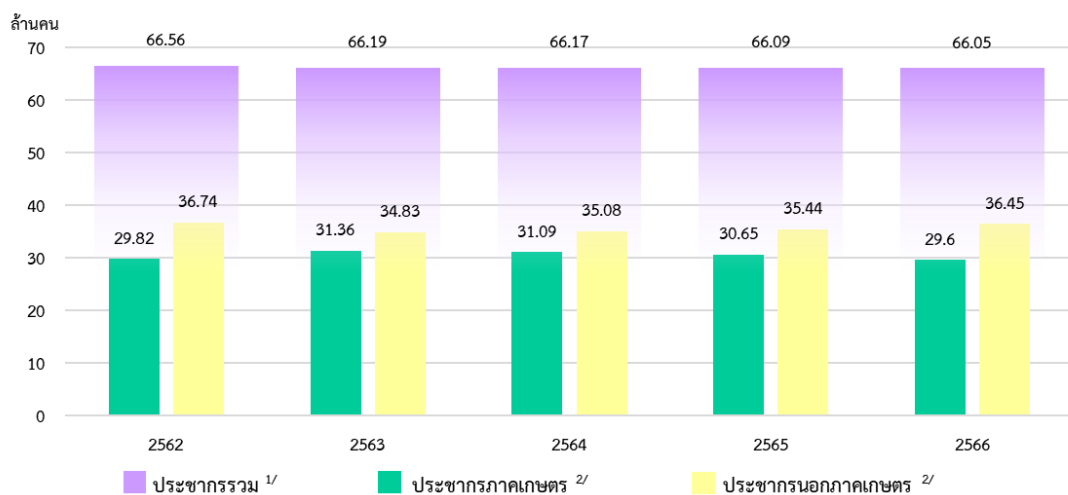
ที่มา : ศูนย์สารสนเทศการเกษตร สำนักงานเศรษฐกิจการเกษตร

1. สถานการณ์ประชากรและแรงงานภาคเกษตร

กองนโยบายและแผนพัฒนาการเกษตร โดยส่วนนโยบายและแผนพัฒนาเกษตรกรรมและองค์กรเกษตรกร ได้จัดทำรายงานสถานการณ์ครัวเรือนเกษตรและแรงงานภาคเกษตร ปี 2566 โดยรวบรวมข้อมูลสถานการณ์ประชากรและแรงงานภาคเกษตร โครงสร้างครัวเรือนเกษตร สถานะทางการเงินของครัวเรือนเกษตร ในปี 2562 – 2566 จากกรมการปกครอง สำนักงานสถิติแห่งชาติ และสำนักงานเศรษฐกิจการเกษตร เพื่อให้ผู้ที่มีส่วนเกี่ยวข้องใช้เป็นข้อมูลประกอบการจัดทำนโยบายและกำหนดแนวทางการพัฒนาเกษตรกรรมและแรงงานภาคเกษตร โดยมีรายละเอียดดังนี้

1.1 ประชากรรวมทั้งประเทศในปี 2566 มีจำนวน 66.05 ล้านคน ลดลงจาก 66.09 ล้านคน ในปี 2565 หรือลดลงร้อยละ 0.06 โดยประชากรภาคเกษตร ในปี 2566 มีจำนวน 29.60 ล้านคน ลดลงจาก 30.65 ล้านคน ในปี 2565 หรือลดลงร้อยละ 3.43 ขณะที่สัดส่วนประชากรภาคเกษตรต่อประชากรรวม มีแนวโน้มลดลงจากร้อยละ 46.38 ในปี 2565 เป็นร้อยละ 44.81 ในปี 2566 อย่างไรก็ตามเมื่อพิจารณาในช่วงปี 2562 – 2566 พบว่า ประชากรภาคเกษตรมีอัตราเพิ่มขึ้นเฉลี่ยร้อยละ 0.15 ต่อปี (ภาพที่ 1)

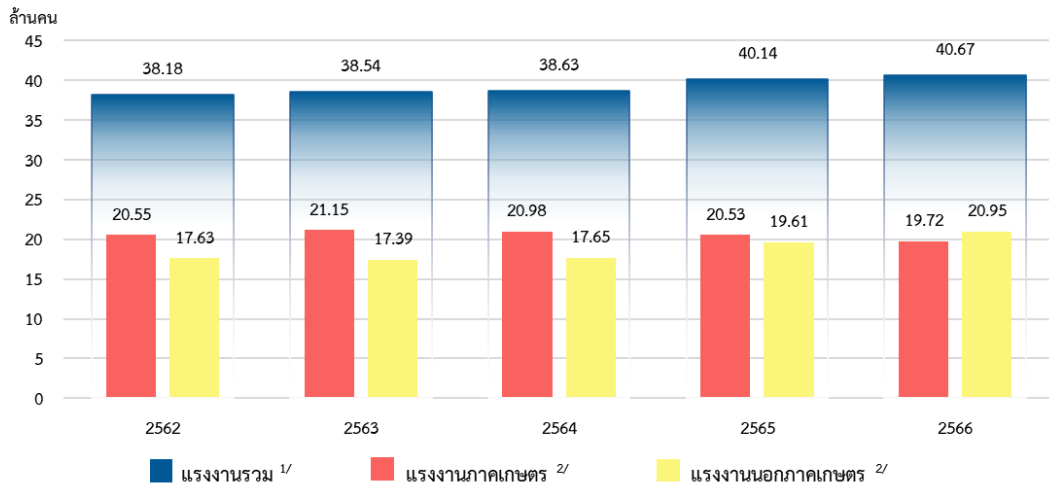
1.2 ประชากรวัยแรงงานรวม (ประชากรที่มีอายุระหว่าง 15 – 64 ปี และทำงาน 35 ชั่วโมงขึ้นไปต่อสัปดาห์) มีจำนวน 40.67 ล้านคน เพิ่มขึ้นจาก 40.14 ล้านคน ในปี 2565 หรือเพิ่มขึ้นร้อยละ 1.32 ซึ่งแรงงานภาคเกษตรในปี 2566 มีจำนวน 19.72 ล้านคน ลดลงจาก 20.53 ล้านคน ในปี 2565 หรือลดลงร้อยละ 3.95 โดยสัดส่วนแรงงานภาคเกษตรต่อแรงงานรวมทั้งประเทศมีแนวโน้มลดลงเช่นกัน จากร้อยละ 51.15 ในปี 2565 เป็นร้อยละ 48.49 ในปี 2566 เนื่องจากแรงงานมีการเคลื่อนย้ายไปสู่ภาคอุตสาหกรรม และภาคการท่องเที่ยวและบริการทั้งในประเทศและต่างประเทศ จากการฟื้นฟูเศรษฐกิจหลังจากสถานการณ์การแพร่ระบาดของโรคโควิด-19 และเมื่อพิจารณาในช่วงปี 2562 – 2566 พบว่า แรงงานภาคเกษตรมีอัตราลดลงเฉลี่ยร้อยละ 0.82 ต่อปี (ภาพที่ 2)



ที่มา : ^{1/} กรมการปกครอง

^{2/} ศูนย์สารสนเทศการเกษตร สำนักงานเศรษฐกิจการเกษตร

ภาพที่ 1 ประชากรรวม ประชากรภาคเกษตร และประชากรนอกภาคเกษตร ปี 2562 – 2566



ที่มา : 1/ สำนักงานสถิติแห่งชาติ

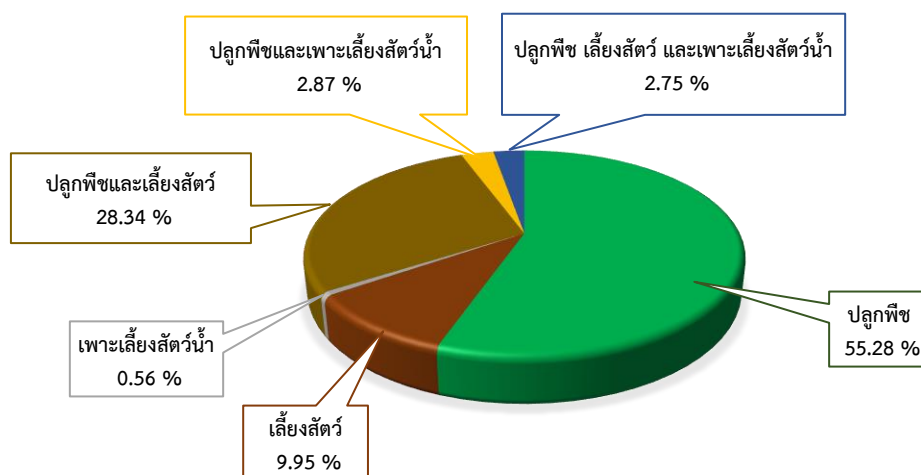
2/ ศูนย์สารสนเทศการเกษตร สำนักงานเศรษฐกิจการเกษตร

ภาพที่ 2 แรงงานรวม แรงงานภาคเกษตร และแรงงานนอกภาคเกษตร ปี 2562 – 2566

2. โครงสร้างครุว์เรือนเกษตร

2.1 จำนวนครุว์เรือนเกษตร

ครุว์เรือนรวมทั้งประเทศในปี 2566 มีจำนวน 20.36 ล้านครุว์เรือน แบ่งเป็น ครุว์เรือนนอกภาคเกษตร จำนวน 12.58 ล้านครุว์เรือน และครุว์เรือนเกษตร จำนวน 7.78 ล้านครุว์เรือน ซึ่งสามารถจำแนกกิจกรรมทางการเกษตรได้ดังนี้ (1) ปลูกพืช 4.30 ล้านครุว์เรือน หรือร้อยละ 55.28 (2) เลี้ยงสัตว์ 774,603 ครุว์เรือน หรือร้อยละ 9.95 (3) เพาะเลี้ยงสัตว์น้ำ 43,631 ครุว์เรือน หรือร้อยละ 0.56 (4) ปลูกพืชและเลี้ยงสัตว์ 2.20 ล้านครุว์เรือน หรือร้อยละ 28.34 (5) ปลูกพืชและเพาะเลี้ยงสัตว์น้ำ 223,607 ครุว์เรือน หรือร้อยละ 2.87 (6) ปลูกพืช เลี้ยงสัตว์ และเพาะเลี้ยงสัตว์น้ำ 214,110 ครุว์เรือน หรือร้อยละ 2.75 และ (7) อื่น ๆ 19,092 ครุว์เรือน หรือร้อยละ 0.24 (ภาพที่ 3)



ที่มา : Farmerone.oae.go.th (ข้อมูล ณ วันที่ 30 พฤษภาคม 2567)

ภาพที่ 3 สัดส่วนครุว์เรือนเกษตร จำแนกกิจกรรมทางการเกษตร ปี 2566

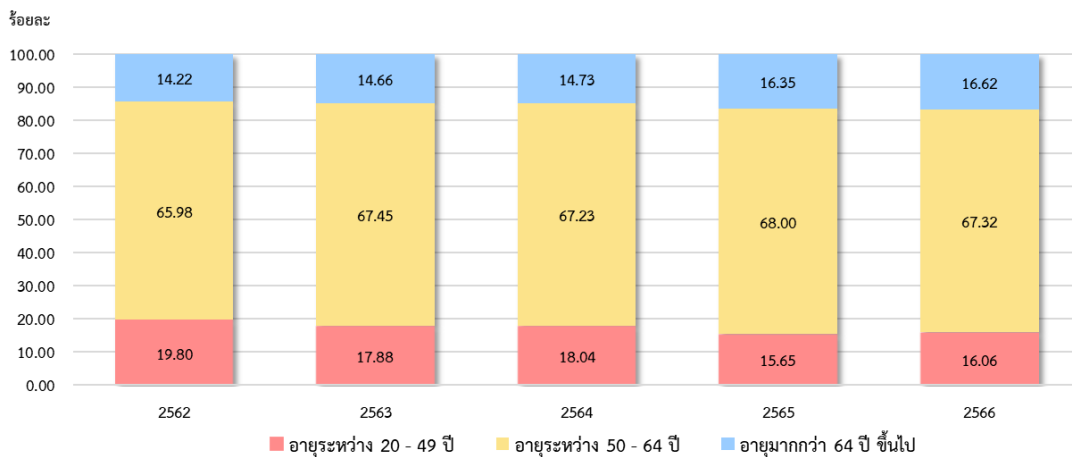
2.2 สมาชิกครัวเรือนเกษตร

2.2.1 หัวหน้าครัวเรือนเกษตร จำแนกตามกลุ่มอายุ (ภาพที่ 4)

1) กลุ่มที่มีอายุระหว่าง 20 - 49 ปี ในปี 2566 มีจำนวน 1.28 ล้านราย คิดเป็นสัดส่วนร้อยละ 16.46 เพิ่มขึ้นจากร้อยละ 15.51 ในปี 2565

2) กลุ่มที่มีอายุระหว่าง 50 - 64 ปี ในปี 2566 มีจำนวน 4.16 ล้านราย คิดเป็นสัดส่วนร้อยละ 53.44 ลดลงจากร้อยละ 55.24 ในปี 2565

3) กลุ่มที่มีอายุมากกว่า 64 ปีขึ้นไป ในปี 2566 มีจำนวน 2.34 ล้านราย คิดเป็นสัดส่วนร้อยละ 30.10 เพิ่มขึ้นจากร้อยละ 29.25 ในปี 2565



ที่มา : ศูนย์สารสนเทศการเกษตร สำนักงานเศรษฐกิจการเกษตร

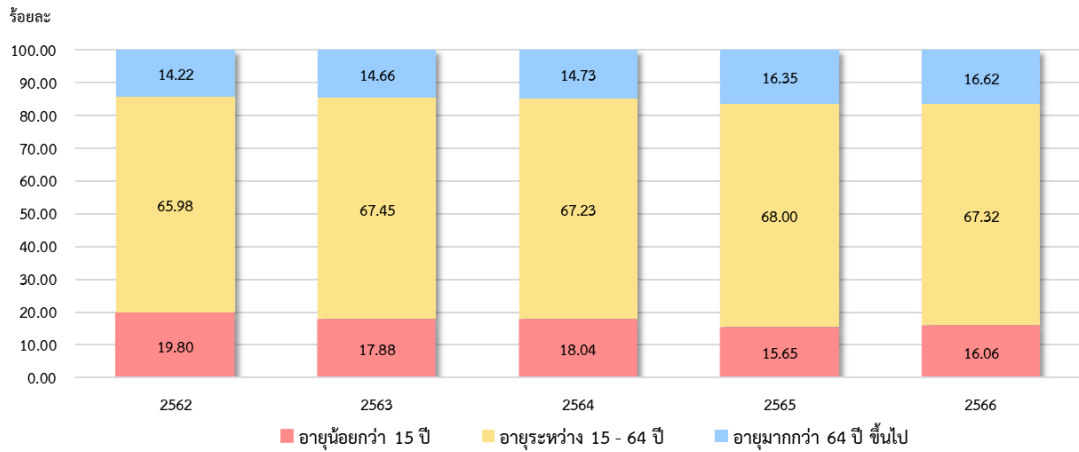
ภาพที่ 4 สัดส่วนหัวหน้าครัวเรือนเกษตร จำแนกตามกลุ่มอายุ ปี 2562 - 2566

2.2.2 สมาชิกครัวเรือนเกษตร จำแนกตามกลุ่มอายุ (ภาพที่ 5)

1) กลุ่มที่มีอายุน้อยกว่า 15 ปี ซึ่งไม่นับรวมเป็นแรงงานภาคเกษตร ในปี 2566 มีจำนวน 4.75 ล้านราย คิดเป็นสัดส่วนร้อยละ 16.06 เพิ่มขึ้นจากร้อยละ 15.65 ในปี 2565

2) กลุ่มที่มีอายุระหว่าง 15 - 64 ปี ซึ่งมีส่วนร่วมในกำลังแรงงานภาคเกษตร ในปี 2566 มีจำนวน 19.93 ล้านราย คิดเป็นสัดส่วนร้อยละ 67.32 ลดลงจากร้อยละ 68.00 ในปี 2565

3) กลุ่มที่มีอายุมากกว่า 64 ปีขึ้นไป ซึ่งไม่นับรวมเป็นแรงงานภาคเกษตร ในปี 2566 มีจำนวน 4.92 ล้านราย คิดเป็นสัดส่วนร้อยละ 16.62 เพิ่มขึ้นจากร้อยละ 16.35 ในปี 2565 จึงกล่าวได้ว่าอายุเฉลี่ยของสมาชิกครัวเรือนเกษตรมีแนวโน้มสูงขึ้นอย่างต่อเนื่อง และกลายเป็นสังคมสูงวัยอย่างสมบูรณ์ อาจนำไปสู่ปัญหาการขาดแคลนแรงงานภาคเกษตรในอนาคต เพราะเมื่อประชากรมีอายุมากขึ้นจะมีส่วนร่วมในกำลังแรงงานน้อยลง



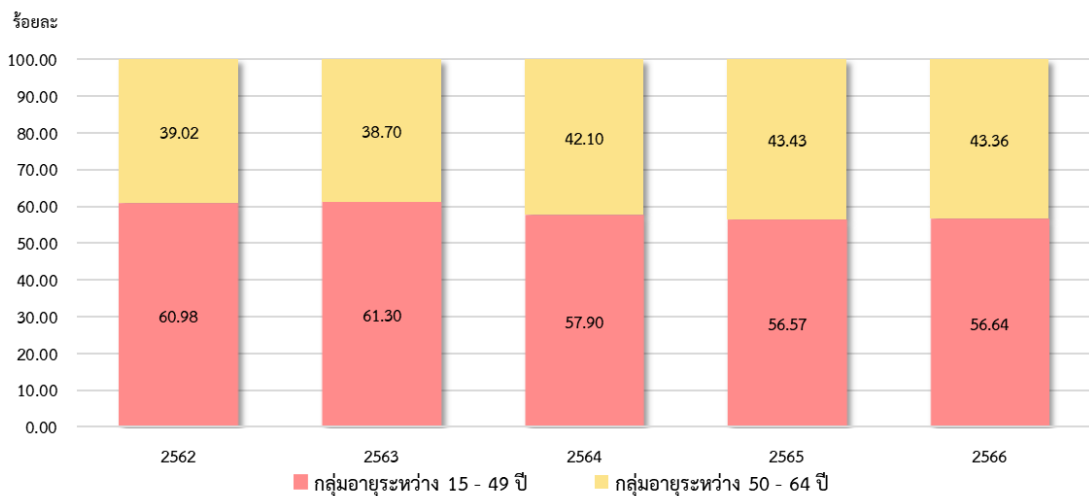
ที่มา : ศูนย์สารสนเทศการเกษตร สำนักงานเศรษฐกิจการเกษตร

ภาพที่ 5 สัดส่วนสมาชิกในครัวเรือนเกษตรกร จำแนกตามกลุ่มอายุ ปี 2562 – 2566

2.3 แรงงานภาคเกษตร จำแนกตามกลุ่มอายุ (ภาพที่ 6)

1) กลุ่มที่มีอายุระหว่าง 15 – 49 ปี ซึ่งเป็นวัยแรงงานที่มีกำลังอยู่ในเกณฑ์ดี ในปี 2566 มีจำนวน 11.17 ล้านราย คิดเป็นสัดส่วนร้อยละ 56.64 เพิ่มขึ้นจากร้อยละ 56.57 ในปี 2565

2) กลุ่มที่มีอายุระหว่าง 50 – 64 ปี ซึ่งเป็นวัยแรงงานเริ่มถดถอย ในปี 2566 มีจำนวน 8.55 ล้านราย คิดเป็นสัดส่วนร้อยละ 43.36 ลดลงจากร้อยละ 43.43 ในปี 2565



ที่มา : ศูนย์สารสนเทศการเกษตร สำนักงานเศรษฐกิจการเกษตร

ภาพที่ 6 สัดส่วนแรงงานภาคเกษตร จำแนกตามกลุ่มอายุ ปี 2562 – 2566

2.4 ระดับการศึกษาของหัวหน้าครัวเรือนเกษตรกร ประชากรภาคเกษตร และแรงงานภาคเกษตร

1) หัวหน้าครัวเรือนเกษตรกร

1.1) ไม่รู้หนังสือ อ่าน/เขียนไม่ได้ ในปี 2566 คิดเป็นสัดส่วนร้อยละ 1.96 เพิ่มขึ้นจากร้อยละ 1.75 ในปี 2565

1.2) ระดับประถมศึกษาตอนต้นและประถมศึกษาตอนปลาย ในปี 2566 คิดเป็นสัดส่วนร้อยละ 66.98 ลดจากร้อยละ 67.37 ในปี 2565

1.3) ระดับมัธยมศึกษาตอนต้น ในปี 2566 คิดเป็นสัดส่วนร้อยละ 10.42 เพิ่มขึ้นจากร้อยละ 9.45 ในปี 2565

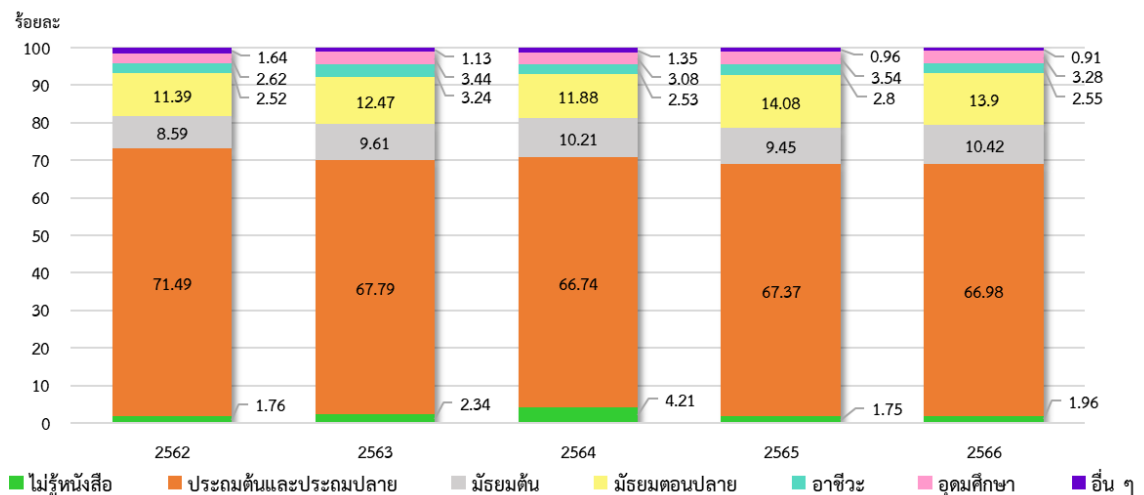
1.4) ระดับมัธยมศึกษาตอนปลาย ในปี 2566 คิดเป็นสัดส่วนร้อยละ 13.90 ลดจากร้อยละ 14.08 ในปี 2565

1.5) ระดับอาชีวะ ในปี 2566 คิดเป็นสัดส่วนร้อยละ 2.55 ลดจากร้อยละ 2.80 ในปี 2565

1.6) ระดับอุดมศึกษา ในปี 2566 คิดเป็นสัดส่วนร้อยละ 3.28 ลดจากร้อยละ 3.54 ในปี 2565

1.7) อื่น ๆ เช่น ไม่สำเร็จการศึกษาแต่สามารถอ่านออกเขียนได้ ในปี 2566 คิดเป็นสัดส่วนร้อยละ 0.91 ลดจากร้อยละ 0.96 ในปี 2565

ระดับการศึกษาของหัวหน้าครัวเรือนเกษตรกรในกลุ่มที่มีอัตราการเปลี่ยนแปลงเพิ่มขึ้น ได้แก่ กลุ่มไม่รู้หนังสือและมัธยมศึกษาตอนต้น ส่วนกลุ่มที่มีอัตราการเปลี่ยนแปลงลดลง ได้แก่ กลุ่มระดับประถมศึกษาตอนต้น ประถมศึกษาตอนปลาย มัธยมศึกษาตอนปลาย อาชีวะ อุดมศึกษา และกลุ่มอื่น ๆ (ภาพที่ 7)



ที่มา : ศูนย์สารสนเทศการเกษตร สำนักงานเศรษฐกิจการเกษตร

ภาพที่ 7 สัดส่วนระดับการศึกษาของหัวหน้าครัวเรือนเกษตรกร ปี 2562 – 2566

2) ประชากรภาคเกษตร

2.1) ไม่รู้หนังสือ อ่าน/เขียนไม่ได้ ในปี 2566 คิดเป็นสัดส่วนร้อยละ 1.88 เพิ่มขึ้นจากร้อยละ 1.74 ในปี 2565

2.2) ระดับประถมศึกษาตอนต้นและประถมศึกษาตอนปลาย ในปี 2566 คิดเป็นสัดส่วนร้อยละ 46.79 ลดจากร้อยละ 47.26 ในปี 2565

2.3) ระดับมัธยมศึกษาตอนต้น ในปี 2566 คิดเป็นสัดส่วนร้อยละ 13.76 ลดจากร้อยละ 13.82 ในปี 2565

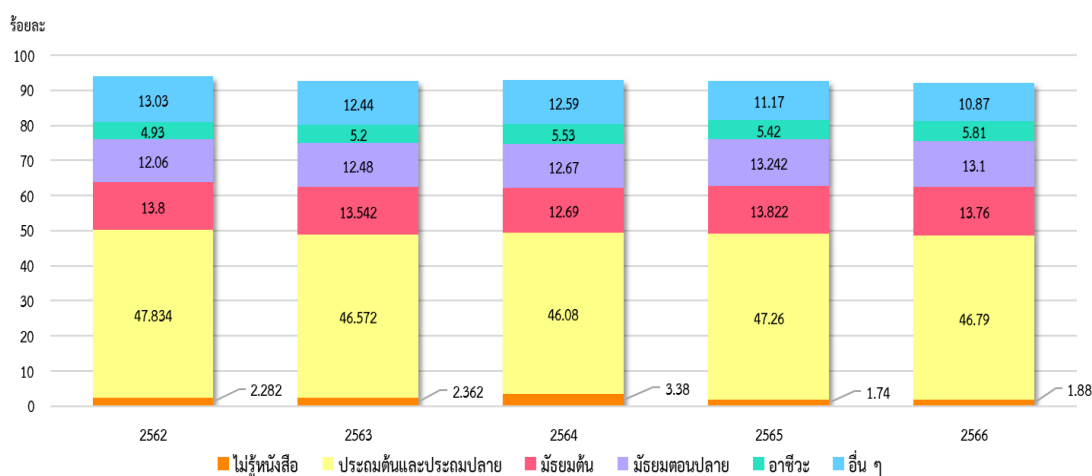
2.4) ระดับมัธยมศึกษาตอนปลาย ในปี 2566 คิดเป็นสัดส่วนร้อยละ 13.10 ลดจากร้อยละ 13.24 ในปี 2565

2.5) ระดับอาชีวะ ในปี 2566 คิดเป็นสัดส่วนร้อยละ 5.81 เพิ่มขึ้นจากร้อยละ 5.42 ในปี 2565

2.6) ระดับอุดมศึกษา ในปี 2566 คิดเป็นสัดส่วนร้อยละ 7.79 เพิ่มขึ้นจากร้อยละ 7.34 ในปี 2565

2.7) อื่น ๆ ได้แก่ ไม่สำเร็จการศึกษาแต่สามารถอ่านออกเขียนได้ เด็กเล็กที่ยังไม่เข้าเรียนหรือยังเรียนไม่จบระดับประถมศึกษา ในปี 2566 คิดเป็นสัดส่วนร้อยละ 10.87 ลดจากร้อยละ 11.17 ในปี 2565

ระดับการศึกษาของประชากรภาคเกษตรในกลุ่มที่มีอัตราการเปลี่ยนแปลงเพิ่มขึ้น ได้แก่ กลุ่มไม่รู้หนังสือ อาชีวะ และอุดมศึกษา ส่วนกลุ่มที่มีอัตราการเปลี่ยนแปลงลดลง ได้แก่ กลุ่มระดับประถมศึกษาตอนต้น ประถมศึกษาตอนปลาย มัธยมศึกษาตอนต้น มัธยมศึกษาตอนปลาย และกลุ่มอื่น ๆ (ภาพที่ 8)



ที่มา : ศูนย์สารสนเทศการเกษตร สำนักงานเศรษฐกิจการเกษตร

ภาพที่ 8 สัดส่วนระดับการศึกษาของประชากรภาคเกษตร ปี 2562 – 2566

3) แรงงานภาคเกษตร

3.1) ไม่รู้หนังสือ อ่าน/เขียนไม่ได้ ในปี 2566 คิดเป็นสัดส่วนร้อยละ 1.44 เพิ่มขึ้นจากร้อยละ 1.34 ในปี 2565

3.2) ระดับประถมศึกษาตอนต้นและประถมศึกษาตอนปลาย ในปี 2566 คิดเป็นสัดส่วนร้อยละ 39.97 ลดจากร้อยละ 42.11 ในปี 2565

3.3) ระดับมัธยมศึกษาตอนต้น ในปี 2566 คิดเป็นสัดส่วนร้อยละ 19.30 เพิ่มขึ้นจากร้อยละ 18.97 ในปี 2565

3.4) ระดับมัธยมศึกษาตอนปลาย ในปี 2566 คิดเป็นสัดส่วนร้อยละ 18.73 เท่ากับในปี 2565

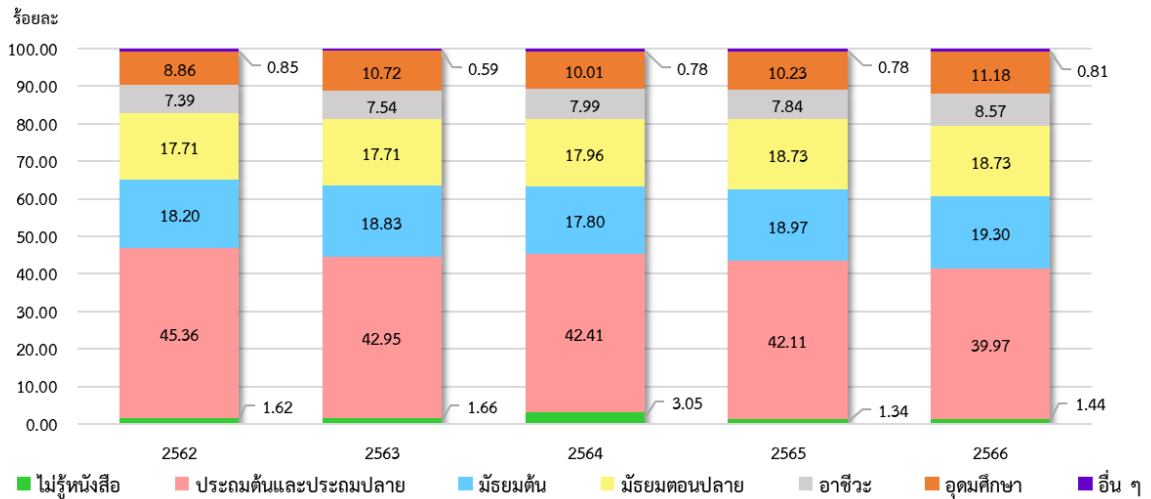
3.5) ระดับอาชีวะ ในปี 2566 คิดเป็นสัดส่วนร้อยละ 8.57 เพิ่มขึ้นจากร้อยละ 7.84 ในปี 2565

3.6) ระดับอุดมศึกษา ในปี 2566 คิดเป็นสัดส่วนร้อยละ 11.18 เพิ่มขึ้นจากร้อยละ 10.23 ในปี 2565

3.7) อื่น ๆ ได้แก่ ไม่สำเร็จการศึกษาแต่สามารถอ่านออกเขียนได้ เด็กเล็กที่ยังไม่เข้าเรียนหรือยังเรียนไม่จบระดับประถมศึกษา ในปี 2566 คิดเป็นสัดส่วนร้อยละ 0.81 เพิ่มขึ้นจากร้อยละ 0.78 ในปี 2565

ระดับการศึกษาของแรงงานภาคเกษตรในกลุ่มที่มีอัตราการเปลี่ยนแปลงเพิ่มขึ้น ได้แก่ กลุ่มไม่รู้หนังสือ กลุ่มมัธยมศึกษาตอนต้น อาชีวะ อุดมศึกษา และกลุ่มอื่น ๆ ส่วนกลุ่มที่มีอัตราการเปลี่ยนแปลงลดลง ได้แก่ ประถมศึกษาตอนต้นและประถมศึกษาตอนปลาย (ภาพที่ 9)

สาเหตุที่ทำให้ประชากรภาคเกษตรในกลุ่มไม่รู้หนังสือเพิ่มขึ้น เนื่องจากในปี 2566 สมาชิกครัวเรือนเกษตรกลุ่มอายุมากกว่า 64 ปีขึ้นไป มีสัดส่วนเพิ่มขึ้นอยู่ที่ร้อยละ 16.62 เพิ่มจากระดับร้อยละ 16.35 ในปี 2565 ซึ่งเป็นกลุ่มที่มีข้อจำกัดในการศึกษาเรียนรู้เพิ่มเติม อย่างไรก็ตามระดับการศึกษาโดยรวมของแรงงานภาคเกษตร มีทิศทางที่เพิ่มขึ้น เป็นผลจากในปี 2566 สัดส่วนแรงงานภาคเกษตรกลุ่มอายุตั้งแต่ 15-49 ปี อยู่ที่ร้อยละ 56.64 เพิ่มขึ้นจากร้อยละ 56.57 ในปี 2565 ซึ่งเป็นกลุ่มที่มีความพร้อมในการศึกษาเรียนรู้และต่อยอดองค์ความรู้เพิ่มเติม ประกอบกับภาครัฐให้ความสำคัญกับการพัฒนาแรงงานภาคเกษตร ให้ได้รับการศึกษาที่สูงขึ้นและยังคงอยู่ในภาคเกษตรต่อไป อาทิ โครงการพัฒนาศักยภาพของเกษตรกรสู่การเป็นเกษตรกรปราดเปรี๊อง (Smart Farmer และ Young Smart Farmer) โดยการยกระดับให้เกษตรกรได้รับการพัฒนาเป็นเกษตรกรที่มีความพร้อมรับกับสถานการณ์ด้านการเกษตรที่เปลี่ยนแปลงอย่างรวดเร็ว และมุ่งหวังให้เกษตรกรไทยมีความเชี่ยวชาญในการประกอบอาชีพเกษตรกรรม



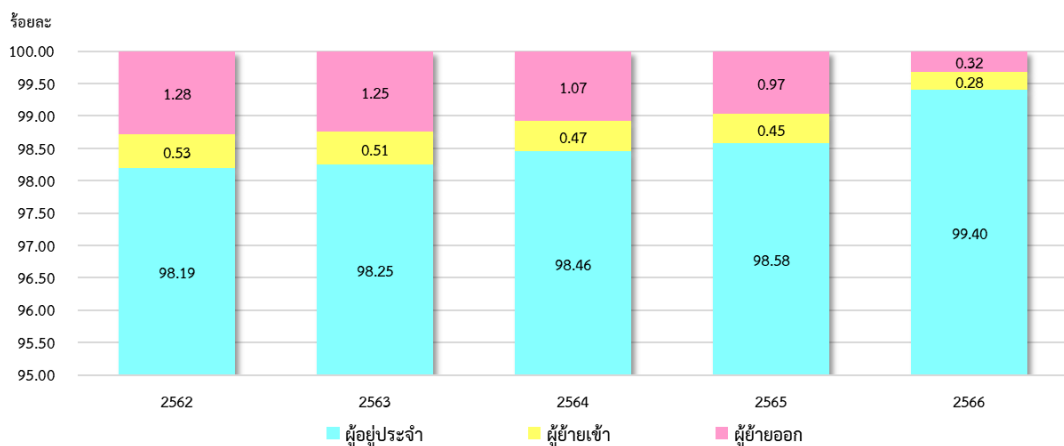
ที่มา : ศูนย์สารสนเทศการเกษตร สำนักงานเศรษฐกิจการเกษตร

ภาพที่ 9 สัดส่วนระดับการศึกษาของแรงงานภาคเกษตร ปี 2562 – 2566

2.5 การเคลื่อนย้ายของประชากรภาคเกษตรในรอบปีเพาะปลูก

การเคลื่อนย้ายของประชากรภาคเกษตรในรอบปีเพาะปลูก (1 พฤษภาคม – 30 เมษายน ปีถัดไป) ประกอบด้วย 3 กลุ่ม ได้แก่ **ผู้อยู่ประจำ** หมายถึง สมาชิกที่อาศัยอยู่ในครัวเรือนตลอดระยะเวลา 12 เดือน และสมาชิกในวัยเรียนที่ไปเรียนหนังสือในต่างถิ่น โดยที่ครัวเรือนยังคงรับผิดชอบดูแลอยู่ **ผู้ย้ายเข้า** หมายถึง สมาชิกที่เคลื่อนย้ายเข้ามาอยู่ในครัวเรือนระหว่างปีเพาะปลูก นับรวมถึงแรงงานที่เข้ามาทำงานรับจ้างในฟาร์ม และอาศัยกินอยู่กับครัวเรือนด้วย และ**ผู้ย้ายออก** หมายถึง สมาชิกที่ย้ายออกจากครัวเรือนระหว่างปีเพาะปลูก โดยที่ก่อนหน้านี้ยังอาศัยอยู่ในครัวเรือน เช่น สมาชิกในครัวเรือนที่ไปทำงานในต่างถิ่นหรือต่างประเทศ

การเคลื่อนย้ายของประชากรภาคเกษตรในรอบปีเพาะปลูก 2565/2566 ส่วนใหญ่เป็น**ผู้อยู่ประจำ** ร้อยละ 99.40 เพิ่มขึ้นจากร้อยละ 98.58 ในปี 2564/65 ขณะที่**ผู้ย้ายเข้า** ร้อยละ 0.28 ลดจากร้อยละ 0.45 ในปีเพาะปลูก 2564/65 และ**ผู้ย้ายออก** ร้อยละ 0.32 ลดจากร้อยละ 0.97 ในปีเพาะปลูก 2564/65 (ภาพที่ 10)



ที่มา : ศูนย์สารสนเทศการเกษตร สำนักงานเศรษฐกิจการเกษตร

ภาพที่ 10 การเคลื่อนย้ายของประชากรภาคเกษตรในรอบปีเพาะปลูก 2561/62 – 2565/66

2.6 ลักษณะการทำงานของแรงงานภาคเกษตร

1) กลุ่มที่ทำงานเต็มเวลาในฟาร์มของตนเอง ในปี 2566 คิดเป็นร้อยละ 54.89 ลดลงจากร้อยละ 57.79 ในปี 2565

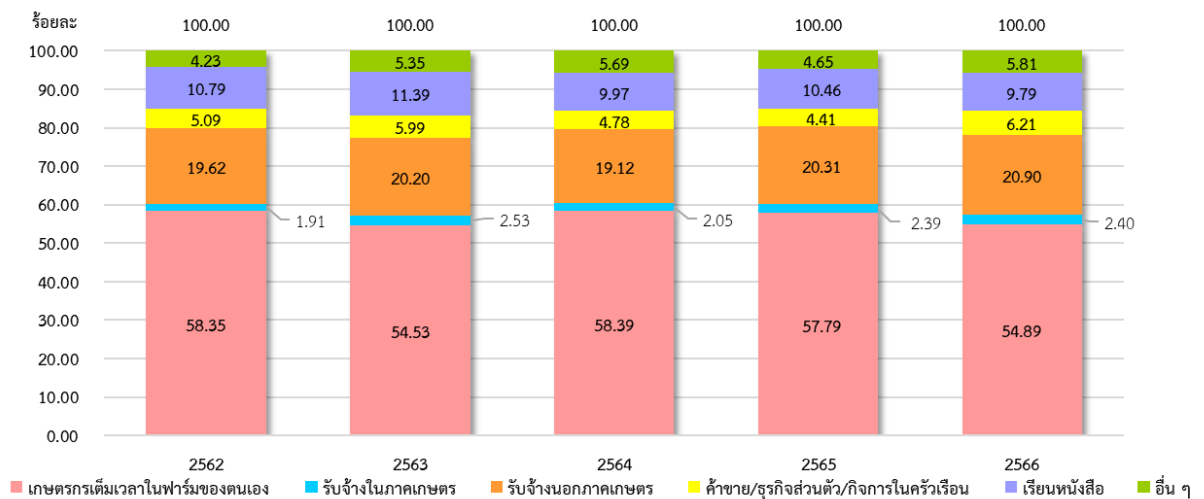
2) กลุ่มที่มีการรับจ้างในภาคเกษตร ในปี 2566 อยู่ที่ร้อยละ 2.40 เพิ่มขึ้นจากร้อยละ 2.39 ในปี 2565

3) กลุ่มที่มีการรับจ้างนอกภาคเกษตร ในปี 2566 อยู่ที่ร้อยละ 20.90 เพิ่มขึ้นจากร้อยละ 20.31 ในปี 2565

4) กลุ่มที่มีการค้าขาย/ธุรกิจส่วนตัว/กิจการในครัวเรือน ในปี 2566 อยู่ที่ร้อยละ 6.21 เพิ่มขึ้นจากร้อยละ 4.41 ในปี 2565

5) กลุ่มอื่น ๆ เช่น ทำงานมีเงินเดือนประจำ (บริษัท โรงงาน และราชการ) วางงานหรือแม่บ้าน คนชรา ผู้พิการ และเด็กเล็ก ในปี 2566 อยู่ที่ร้อยละ 15.6 ลดลงจากร้อยละ 16.15 ในปี 2565

สำหรับสัดส่วนอาชีพที่มีอัตราการเปลี่ยนแปลงเพิ่มขึ้น ได้แก่ การรับจ้างในภาคเกษตร รับจ้างนอกภาคเกษตรค้าขาย/ธุรกิจส่วนตัว/กิจการในครัวเรือน ส่วนกลุ่มที่มีอัตราการเปลี่ยนแปลงลดลง ได้แก่ การเกษตรเต็มเวลาในฟาร์มของตนเอง และกลุ่มอื่น ๆ (ภาพที่ 11)



ที่มา : ศูนย์สารสนเทศการเกษตร สำนักงานเศรษฐกิจการเกษตร

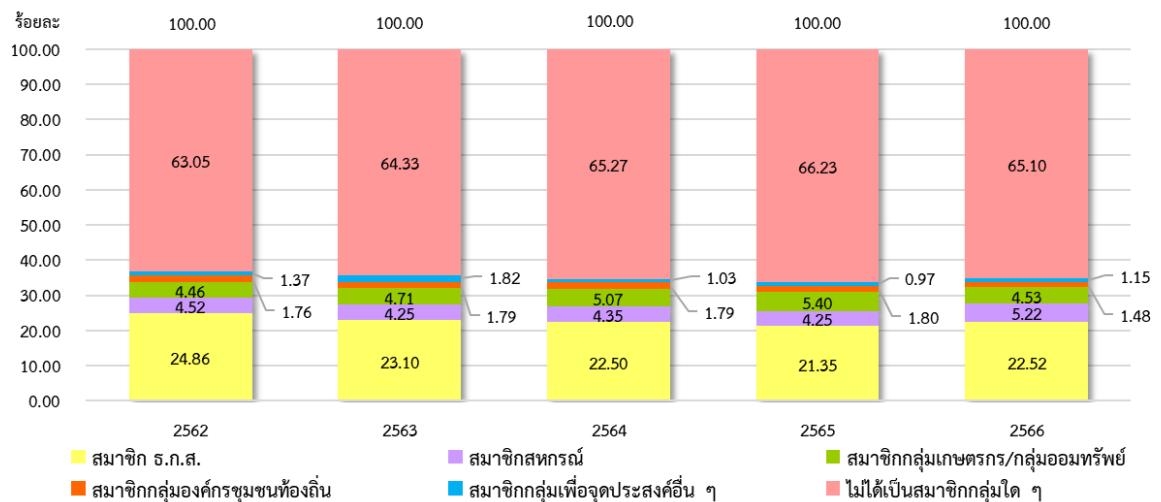
ภาพที่ 11 สัดส่วนแรงงานภาคเกษตร จำแนกตามอาชีพ ปี 2562 – 2566

2.7 การเป็นสมาชิกของแรงงานภาคเกษตร

- 1) สมาชิก ธ.ก.ส ในปี 2566 คิดเป็นร้อยละ 22.52 เพิ่มขึ้นจากร้อยละ 21.35 ในปี 2565
- 2) สมาชิกสหกรณ์ ในปี 2566 คิดเป็นร้อยละ 5.22 เพิ่มขึ้นจากร้อยละ 4.25 ในปี 2565
- 3) สมาชิกกลุ่มเกษตรกร/กลุ่มออมทรัพย์ ในปี 2566 คิดเป็นร้อยละ 4.53 ลดจากร้อยละ 5.40 ในปี 2565
- 4) สมาชิกกลุ่มองค์กรชุมชนท้องถิ่น เช่น สภาหมู่บ้าน สภาตำบล ในปี 2566 คิดเป็นร้อยละ 1.48 ลดจากร้อยละ 1.80 ในปี 2565
- 5) สมาชิกกลุ่มเพื่อจุดประสงค์อื่น ๆ เช่น กลุ่มแม่บ้าน กลุ่มสตรี ในปี 2566 คิดเป็นร้อยละ 1.15 เพิ่มขึ้นจากร้อยละ 0.97 ในปี 2565

- 6) ไม่ได้เป็นสมาชิกกลุ่มใด ๆ ในปี 2566 คิดเป็นร้อยละ 65.10 ลดจากร้อยละ 66.23 ในปี 2565

สำหรับการเป็นสมาชิกกลุ่มของแรงงานภาคเกษตรที่มีอัตราการเปลี่ยนแปลง**เพิ่มขึ้น** ได้แก่ สมาชิก ธ.ก.ส. สมาชิกสหกรณ์ และสมาชิกกลุ่มเพื่อจุดประสงค์อื่น ๆ ส่วนกลุ่มที่มีอัตราการเปลี่ยนแปลง**ลดลง** ได้แก่ สมาชิกกลุ่มเกษตรกร/กลุ่มออมทรัพย์ สมาชิกกลุ่มองค์กรชุมชนท้องถิ่น ส่วนแรงงานภาคเกษตรที่ไม่ได้เป็นสมาชิกกลุ่มใด ๆ เนื่องจากขาดความรู้และการเข้าถึงข้อมูลข่าวสารเกี่ยวกับสิทธิประโยชน์ของการเป็นสมาชิกกลุ่มต่าง ๆ (ภาพที่ 12)



ที่มา : ศูนย์สารสนเทศการเกษตร สำนักงานเศรษฐกิจการเกษตร

ภาพที่ 12 สัดส่วนแรงงานภาคเกษตร จำแนกตามการเป็นสมาชิกกลุ่ม ปี 2562 – 2566

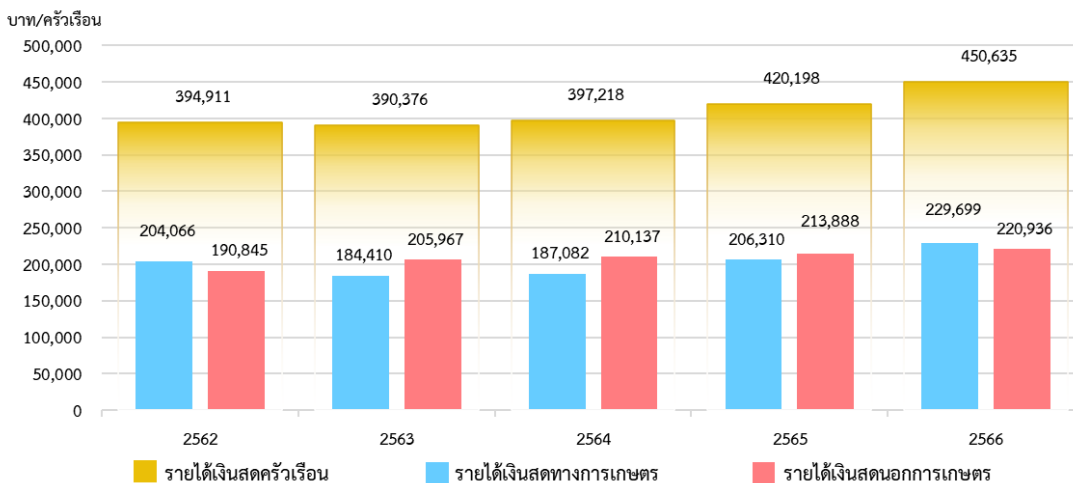
3. สถานะทางการเงินของครัวเรือนเกษตรกร

3.1 รายได้ของครัวเรือนเกษตรกร

รายได้เงินสดครัวเรือนเกษตรกร ประกอบด้วย 2 ส่วน ได้แก่ รายได้เงินสดทางการเกษตรและรายได้เงินสดนอกการเกษตร โดยในปี 2566 รายได้เงินสดครัวเรือนเกษตรกรอยู่ที่ 450,635 บาทต่อครัวเรือน เพิ่มขึ้นจาก 420,198 บาทต่อครัวเรือน ในปี 2565 หรือเพิ่มขึ้นร้อยละ 7.24 ซึ่งสัดส่วนรายได้เงินสดครัวเรือนเกษตรกร ร้อยละ 50.97 เป็นรายได้เงินสดทางการเกษตร และร้อยละ 49.03 เป็นรายได้เงินสดนอกการเกษตร (ภาพที่ 13)

รายได้เงินสดทางการเกษตร ประกอบด้วย รายได้เงินสดเกษตรทางพืช รายได้เงินสดเกษตรทางสัตว์ และรายได้เงินสดเกษตรอื่น ๆ ที่เกิดขึ้นในฟาร์ม ซึ่งรายได้เงินสดทางการเกษตรส่วนใหญ่ร้อยละ 80 มาจากการจำหน่ายผลผลิตทางพืช ส่วนที่เหลืออีกร้อยละ 18 และร้อยละ 2 มาจากการจำหน่ายผลผลิตทางสัตว์ และอื่น ๆ ตามลำดับ โดยในปี 2566 รายได้เงินสดทางการเกษตรอยู่ที่ 229,699 บาทต่อครัวเรือน เพิ่มขึ้นจาก 206,310 บาทต่อครัวเรือน ในปี 2565 หรือเพิ่มขึ้นร้อยละ 11.34 เนื่องจากมูลค่าการจำหน่ายผลผลิตพืชที่สำคัญมีแนวโน้มเพิ่มขึ้น โดยเฉพาะข้าว มันสำปะหลัง อ้อย ยางพารา และปาล์มน้ำมัน

รายได้เงินสดนอกการเกษตร ประกอบด้วย เงินเดือน ค่าจ้างจากการรับจ้างนอกการเกษตร กำไรจากการประกอบกิจการ และเงินที่ได้รับจากลูกหลาน โดยในปี 2566 รายได้เงินสดนอกการเกษตรอยู่ที่ 220,936 บาทต่อครัวเรือน เพิ่มขึ้นจาก 213,888 บาทต่อครัวเรือน ในปี 2565 หรือเพิ่มขึ้นร้อยละ 3.29 เนื่องจากครัวเรือนเกษตรกรไปรับจ้างหรือให้บริการนอกการเกษตรเพิ่มขึ้น ประกอบกับลูกหลานส่งเงินมาให้เพิ่มขึ้น ส่งผลให้รายได้เงินสดนอกการเกษตรเพิ่มขึ้น



ที่มา : ศูนย์สารสนเทศการเกษตร สำนักงานเศรษฐกิจการเกษตร

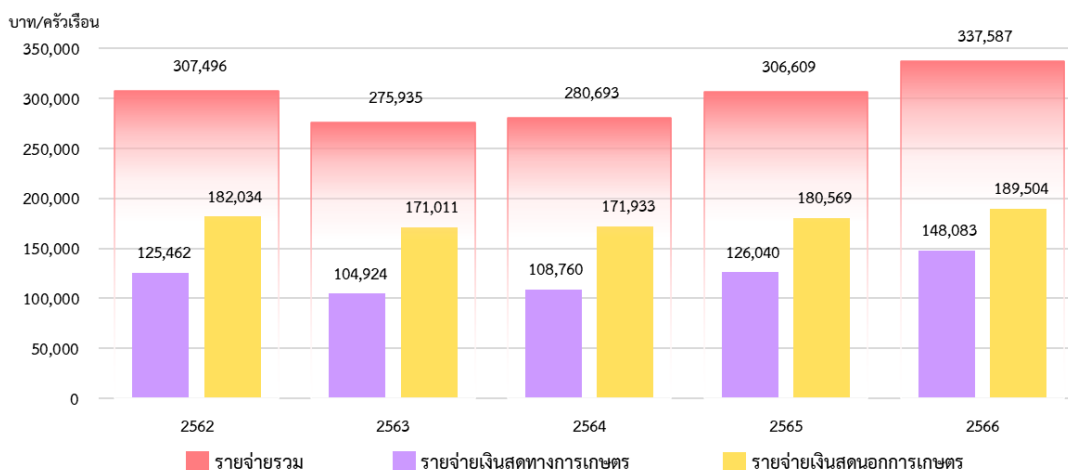
ภาพที่ 13 รายได้ของครัวเรือนเกษตรกร ปี 2562 – 2566

3.2 รายจ่ายของครัวเรือนเกษตรกร

รายจ่ายของครัวเรือนเกษตรกร ประกอบด้วย 2 ส่วน ได้แก่ รายจ่ายเงินสดทางการเกษตรและรายจ่ายเงินสดนอกการเกษตร โดยในปี 2566 ครัวเรือนเกษตรกรมีรายจ่ายเงินสดอยู่ที่ 337,587 บาทต่อครัวเรือน เพิ่มขึ้นจาก 306,609 บาทต่อครัวเรือน ในปี 2565 หรือเพิ่มขึ้นร้อยละ 10.10 ซึ่งสัดส่วนรายจ่ายเงินสดของครัวเรือนเกษตรกรร้อยละ 43.87 เป็นรายจ่ายเงินสดทางการเกษตร และร้อยละ 56.13 เป็นรายจ่ายเงินสดนอกการเกษตร (ภาพที่ 14)

รายจ่ายเงินสดทางการเกษตร ประกอบด้วย ค่าใช้จ่ายที่เป็นเงินสดในการซื้อวัสดุปัจจัยการผลิต ค่าจ้างแรงงานที่ใช้ในกระบวนการผลิตทั้งการปลูกพืชเลี้ยงสัตว์ และกิจกรรมอื่น ๆ ที่เกิดขึ้นในฟาร์ม ซึ่งรายจ่ายเงินสดทางการเกษตรส่วนใหญ่ร้อยละ 76.83 เป็นค่าใช้จ่ายในการปลูกพืช ได้แก่ ค่าเมล็ดพันธุ์ สารเคมีเกษตร ปุ๋ย น้ำมันเชื้อเพลิง และค่าจ้างแรงงาน ส่วนที่เหลืออีกร้อยละ 12.99 และร้อยละ 10.18 เป็นค่าใช้จ่ายในการเลี้ยงสัตว์ และกิจกรรมอื่น ๆ ตามลำดับ โดยในปี 2566 รายจ่ายเงินสดทางการเกษตรอยู่ที่ 148,083 บาทต่อครัวเรือน เพิ่มขึ้นจาก 126,040 บาทต่อครัวเรือน ในปี 2565 หรือเพิ่มขึ้นร้อยละ 17.49 เนื่องจากค่าใช้จ่ายในการผลิตพืชที่สำคัญ อาทิ ข้าว กลุ่มพืชไร่ ไม้ยืนต้น และไม้ผล มีแนวโน้มเพิ่มขึ้น โดยเฉพาะค่าใช้จ่ายในด้านปุ๋ยเคมี สารเคมี และน้ำมันเชื้อเพลิง

รายจ่ายเงินสดนอกการเกษตร ประกอบด้วย ค่าใช้จ่ายเกี่ยวกับการอุปโภคบริโภค ได้แก่ ค่าอาหาร เครื่องดื่ม เครื่องแต่งกาย และของใช้ในชีวิตประจำวัน โดยในปี 2566 รายจ่ายเงินสดนอกการเกษตรอยู่ที่ 189,504 บาทต่อครัวเรือน เพิ่มขึ้นจาก 180,569 บาทต่อครัวเรือน ในปี 2565 หรือเพิ่มขึ้นร้อยละ 4.95 เนื่องจากค่าใช้จ่ายในการอุปโภคบริโภค อาทิ อาหารสดหรืออาหารแปรรูป เครื่องดื่มที่มีแอลกอฮอล์และยาสูบ และแก๊สหุงต้มในครัวเรือนเพิ่มขึ้น ส่งผลให้รายจ่ายเงินสดนอกการเกษตรเพิ่มขึ้น



ที่มา : ศูนย์สารสนเทศการเกษตร สำนักงานเศรษฐกิจการเกษตร

ภาพที่ 14 รายจ่ายของครัวเรือนเกษตรกร ปี 2562 – 2566

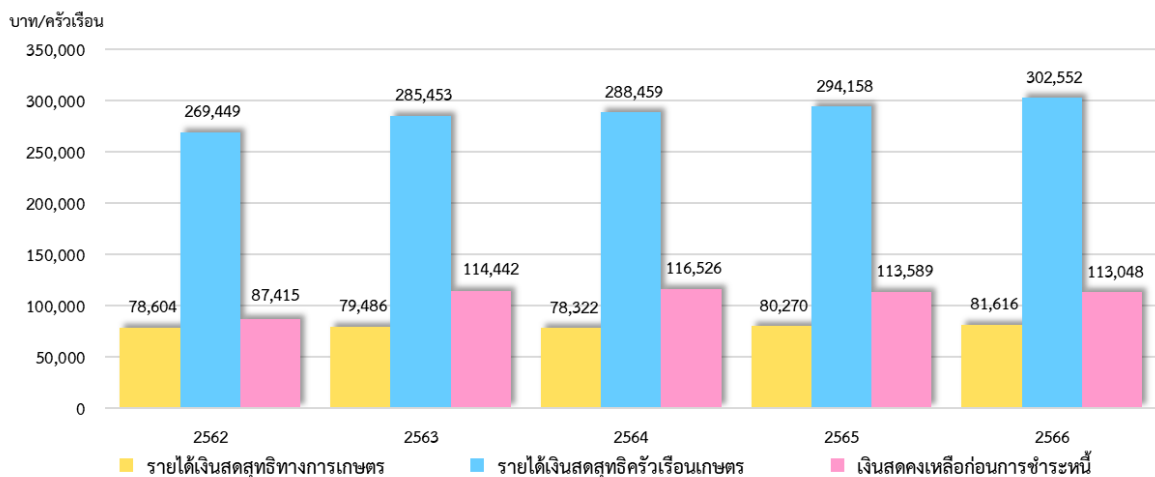
3.3 รายได้เงินสดสุทธิของครัวเรือนเกษตรกร

รายได้เงินสดสุทธิครัวเรือนเกษตรกร หมายถึง รายได้เงินสดทางการเกษตร หักด้วยรายจ่ายเงินสดทางการเกษตร บวกด้วยรายได้เงินสดนอกการเกษตร

ในปี 2566 รายได้เงินสดสุทธิครัวเรือนเกษตรกรอยู่ที่ 302,552 บาทต่อครัวเรือน เพิ่มขึ้นจาก 294,158 บาทต่อครัวเรือน ในปี 2565 หรือเพิ่มขึ้นร้อยละ 2.85 เนื่องจากรายได้เงินสดสุทธิทางการเกษตรและรายได้เงินสดนอกการเกษตรเพิ่มขึ้น โดยในปี 2566 รายได้เงินสดสุทธิทางการเกษตรอยู่ที่ 81,616 บาทต่อครัวเรือน เพิ่มขึ้นจาก 80,270 บาทต่อครัวเรือน ในปี 2565 หรือเพิ่มขึ้นร้อยละ 1.68 และรายได้เงินสดนอกการเกษตรอยู่ที่ 220,936 บาทต่อครัวเรือน เพิ่มขึ้นจาก 213,888 บาทต่อครัวเรือน ในปี 2565 หรือเพิ่มขึ้นร้อยละ 3.29 รายได้เงินสดสุทธิครัวเรือนเกษตรกรที่เพิ่มขึ้น สะท้อนให้เห็นว่าสภาพเศรษฐกิจของครัวเรือนเกษตรกรดีขึ้น เนื่องจากการขับเคลื่อนนโยบายของภาครัฐอย่างต่อเนื่อง อาทิ โครงการศูนย์เรียนรู้การเพิ่มประสิทธิภาพการผลิตสินค้าเกษตร (ศพก.) และโครงการส่งเสริมเคหกิจเกษตรในครัวเรือนเกษตรกรสูงวัย (ภาพที่ 15)

เงินสดคงเหลือก่อนการชำระหนี้ หมายถึง รายได้เงินสดสุทธิครัวเรือนเกษตรกรหักด้วยรายจ่ายเงินสดนอกการเกษตร โดยในปี 2566 เงินสดคงเหลือก่อนการชำระหนี้อยู่ที่ 113,048 บาทต่อครัวเรือน ลดลงจาก 113,589 บาทต่อครัวเรือน ในปี 2565 หรือลดลงเล็กน้อยร้อยละ 0.48 แสดงให้เห็นว่า ครัวเรือนเกษตรกรมีการออมน้อยลง เนื่องจากรายจ่ายเงินสดทางการเกษตรและรายจ่ายเงินสดนอกการเกษตรที่เพิ่มขึ้น ซึ่งเป็นผลมาจากค่าปุ๋ยเคมี สารเคมี และค่าอาหารสัตว์ที่เพิ่มขึ้น

เมื่อพิจารณาสัดส่วนรายได้เงินสดสุทธิทางการเกษตรต่อรายได้เงินสดสุทธิครัวเรือนเกษตรกร พบว่า ในปี 2566 มีสัดส่วนอยู่ที่ร้อยละ 26.98 ลดจากร้อยละ 27.29 ในปี 2565 เมื่อเปรียบเทียบกับรายได้เงินสดสุทธิทางการเกษตรต่อรายได้เงินสดนอกภาคเกษตร พบว่า ในปี 2566 ครัวเรือนเกษตรกรมีรายได้จากนอกภาคเกษตรมากกว่ารายได้เงินสดสุทธิทางการเกษตรอยู่ที่ 2.70 เท่า เพิ่มขึ้นจาก 2.66 เท่า ในปี 2565 แสดงให้เห็นว่า ครัวเรือนเกษตรกรมีรายได้จากนอกภาคเกษตรมากขึ้น ซึ่งมาจากการรับจ้างซ่อมแซม บำรุงรักษา ปรับปรุงระบบชลประทาน และได้รับเงินจากลูกหลาน



ที่มา : ศูนย์สารสนเทศการเกษตร สำนักงานเศรษฐกิจการเกษตร

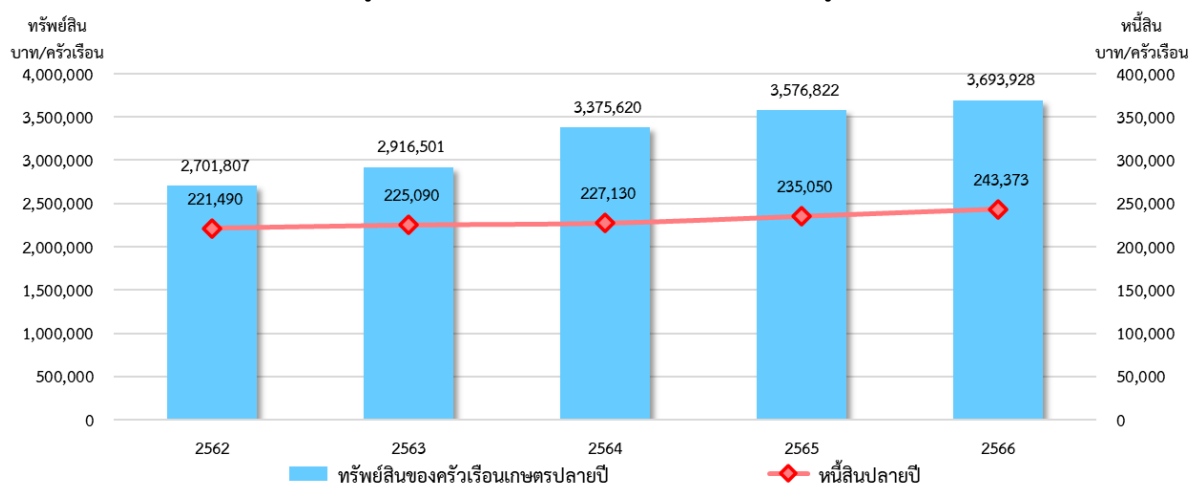
ภาพที่ 15 รายได้เงินสดสุทธิของครัวเรือนเกษตรกร ปี 2562 – 2566

3.4 หนี้สินและทรัพย์สินของครัวเรือนเกษตรกรปลายปี

หนี้สิน หมายถึง หนี้สินที่มาจากการกู้ยืมจากโครงการต่าง ๆ ของรัฐบาล ธนาคารพาณิชย์ ธนาคารเพื่อการเกษตรและสหกรณ์การเกษตร สถาบันการเงิน และหนี้สินนอกระบบ โดยในปี 2566 ครัวเรือนเกษตรกรมีหนี้สินอยู่ที่ 243,373 บาทต่อครัวเรือน เพิ่มขึ้นจาก 235,050 บาทต่อครัวเรือน ในปี 2565 หรือเพิ่มขึ้นร้อยละ 3.54 โดยหนี้สินที่เพิ่มขึ้นมีวัตถุประสงค์เพื่อซื้อปัจจัยการผลิตเป็นหลัก ได้แก่ พันธุ์ ปุ๋ย ยา และอาหารสัตว์ และเนื่องจากสภาพอากาศที่แปรปรวน ส่งผลต่อการเจริญเติบโตและความสมบูรณ์ของพืช ทำให้ครัวเรือนเกษตรกรใช้ปุ๋ยและยาเพิ่มขึ้น ในขณะที่ราคาปุ๋ยและยายังคงตัวอยู่ในระดับสูง (ภาพที่ 16)

ทรัพย์สินของครัวเรือนเกษตรกร หมายถึง ทรัพย์สินที่เกษตรกรใช้ในกิจกรรมทั้งภายใน และภายนอกฟาร์ม ประกอบด้วย ทรัพย์สินคงที่ (ที่ดิน ยุ้งฉาง โรงเรือน บ่อเลี้ยงสัตว์น้ำ) ทรัพย์สินดำเนินงาน (รถไถ รถแทรกเตอร์ เครื่องจักรกลทางการเกษตร) ทรัพย์สินหมุนเวียน (เงินสดในมือและธนาคาร มูลค่าปัจจัยการผลิตคงเหลือ มูลค่าผลผลิตคงเหลือ) ทรัพย์สินนอกระบบ (ที่อยู่อาศัย รถยนต์ เฟอร์นิเจอร์ เครื่องใช้ในครัวเรือน) โดยในปี 2566 ครัวเรือนเกษตรกรมีทรัพย์สินทั้งหมดอยู่ที่ 3,693,928 บาทต่อครัวเรือน เพิ่มขึ้นจาก 3,576,822 บาทต่อครัวเรือนในปี 2565 หรือเพิ่มขึ้นร้อยละ 3.27 ซึ่งทรัพย์สินของครัวเรือนเกษตรกรที่เพิ่มขึ้น อาทิ รถไถ 4 ล้อ หรือรถไถเดินตาม และรถ-เครื่องเกี่ยวนวด นอกจากนี้ ครัวเรือนเกษตรกรยังมีเงินสดหมุนเวียนมากขึ้น เนื่องจากในปี 2566 มูลค่าการจำหน่ายผลผลิตพืชหลัก อาทิ ข้าว มันสำปะหลัง และยางพารา มีแนวโน้มเพิ่มขึ้น

อย่างไรก็ตาม เมื่อพิจารณาสัดส่วนหนี้สินต่อทรัพย์สินเกษตรกร พบว่า ในปี 2566 ครัวเรือนเกษตรกรมีสัดส่วนหนี้สินต่อทรัพย์สินเกษตรกรอยู่ที่ร้อยละ 6.59 ซึ่งใกล้เคียงกับปี 2565 อยู่ที่ร้อยละ 6.57



ที่มา : ศูนย์สารสนเทศการเกษตร สำนักงานเศรษฐกิจการเกษตร

ภาพที่ 16 หนี้สินและทรัพย์สินของครัวเรือนเกษตรกรปลายปี ปี 2562 – 2566

เอกสารอ้างอิง

- กรมการปกครอง สำนักบริหารการทะเบียน. (2566). สถิติประชากรทางการทะเบียนราษฎร (รายเดือน). สืบค้นจาก <https://stat.bora.dopa.go.th/stat/statnew/statMONTH/statmonth/#/mainpage>
- กระทรวงเกษตรและสหกรณ์. (2560). ยุทธศาสตร์เกษตรและสหกรณ์ระยะ 20 ปี (พ.ศ. 2560 – 2579) และแผนพัฒนาการเกษตรในช่วงแผนพัฒนาเศรษฐกิจและสังคมแห่งชาติ ฉบับที่ 12 (พ.ศ. 2560 – 2564). สืบค้นจาก <https://www.opsmoac.go.th/strategic-files-401191791792>
- สำนักงานนโยบายและยุทธศาสตร์การค้า. (2566). เงินเฟ้อลดลงต่อเนื่องเป็นเดือนที่ 3 และเฉลี่ยทั้งปี 2566 ใกล้เคียงกับที่คาดการณ์. สืบค้นจาก <https://tpsso.go.th/news/2401-0000000005>
- สำนักงานสถิติแห่งชาติ. (2566). สถิติประชากรศาสตร์ ประชากรและเคหะ. สืบค้นจาก <http://statbbi.nso.go.th/staticreport/page/sector/th/01.aspx>
- สำนักงานเศรษฐกิจเกษตร. (2565). แผนปฏิบัติการด้านการเกษตรและสหกรณ์ พ.ศ. 2566 – 2570.
- สำนักงานเศรษฐกิจเกษตร. (2565). คำนิยามข้อมูลสถิติการเกษตร. สืบค้นจาก <https://www.oae.go.th/assets/portals/1/files/journal/2565/agriculturalstatisticsdefinition21092565.pdf>
- สำนักงานเศรษฐกิจการเกษตร. (2566). รายได้ครัวเรือนเกษตรและข้อมูลพื้นฐานภาวะเศรษฐกิจสังคม ครัวเรือนและแรงงานเกษตร. ปีเพาะปลูก 2565/66

ภาคผนวก

★ คำนิยาม

1. ประชากรวัยแรงงานภาคเกษตร หมายถึง สมาชิกในครัวเรือนเกษตรที่มีอายุอยู่ในช่วง 15-64 ปี
2. สมาชิกในครัวเรือน หมายถึง ผู้อยู่เป็นประจำในครัวเรือนและอยู่ในวันสำรวจ และผู้ที่เคยอยู่เป็นประจำในครัวเรือนแต่ได้จากไปที่อื่นชั่วคราว โดยไม่มีวัตถุประสงค์จะไปอยู่ประจำที่อื่นและมีลักษณะอย่างใดอย่างหนึ่ง ดังนี้ 1) จากไปที่อื่นชั่วคราวไม่ถึง 3 เดือน 2) จากไป 3 เดือนขึ้นไปแต่ไม่มีที่อยู่อาศัยประจำที่อื่น และ 3) จากไปเพื่อศึกษา อบรม ดูงานต่างประเทศไม่ถึง 6 เดือน รวมถึงผู้ที่มาพักอาศัยชั่วคราวเกินกว่า 3 เดือน
3. แรงงานภาคเกษตร หมายถึง ผู้ที่รับจ้างทำงานทางการเกษตร ซึ่งมีอายุระหว่าง 15-64 ปี
4. รายได้เงินสดทางการเกษตร หมายถึง รายได้ที่เป็นเงินสดจากการจำหน่ายผลผลิต ผลพลอยได้ และสิ่งอื่นใดจากกระบวนการผลิตทางการเกษตรประกอบด้วย รายได้เงินสดเกษตรทางพืช รายได้เงินสดเกษตรทางสัตว์ และรายได้เงินสดเกษตรอื่น ๆ ที่เกิดขึ้นในฟาร์ม
5. รายได้เงินสดนอกการเกษตร หมายถึง รายได้ที่เป็นเงินสด จากการทำกิจกรรมนอกการเกษตรทุกชนิด เช่น ให้เช่าหรือขายที่ดินนอกการเกษตร การรับจ้าง นอกการเกษตร กำไรจากการประกอบกิจการร้านขายของชำเงินเดือน การทำหัตถกรรมต่าง ๆ เป็นต้น รวมถึงรายได้เงินสดอื่นใดจากการทำกิจกรรมการเกษตรนอกฟาร์ม เช่น รับจ้างทางการเกษตรนอกฟาร์ม บริการด้านเกษตรอื่น ๆ เป็นต้น
6. รายจ่ายเงินสดทางการเกษตร หมายถึง ค่าใช้จ่ายที่เป็นเงินสดในการซื้อ วัสดุปัจจัยการผลิตและค่าจ้างแรงงานที่ใช้ในกระบวนการผลิตทางการเกษตร ทั้งการปลูกพืชเลี้ยงสัตว์ และกิจกรรมอื่นที่เกี่ยวกับการเกษตร ที่เกิดขึ้นในฟาร์ม
7. รายจ่ายเงินสดนอกการเกษตร หมายถึง ค่าใช้จ่ายที่เป็นเงินสดที่เกิดจาก การประกอบกิจกรรมที่เกี่ยวกับความเป็นอยู่ในครัวเรือน โดยไม่เกี่ยวข้องกับการประกอบการเกษตร ได้แก่ ค่าใช้จ่ายเพื่อการอุปโภคบริโภค
8. รายได้เงินสดสุทธิทางการเกษตร หมายถึง รายได้เงินสดทางการเกษตร หักด้วยรายจ่ายเงินสดทางการเกษตร
9. รายได้เงินสดสุทธิครัวเรือน หมายถึง รายได้เงินสดสุทธิทางการเกษตร รวมกับรายได้เงินสดนอกการเกษตร
10. เงินสดคงเหลือก่อนการชำระหนี้ หมายถึง การออมของครัวเรือนเกษตร ซึ่งเท่ากับรายได้เงินสดสุทธิของครัวเรือนเกษตรหักด้วยรายจ่ายเงินสดนอกการเกษตร
11. การเคลื่อนย้ายของประชากรภาคเกษตรในรอบปีเพาะปลูก (1 พฤษภาคม – 30 เมษายน ปีถัดไป)
 - 1) ผู้อยู่ประจำ หมายถึง สมาชิกที่อาศัยอยู่ในครัวเรือนตลอดระยะเวลา 12 เดือน และสมาชิกในวัยเรียนที่ไปเรียนหนังสือในต่างถิ่น โดยที่ครัวเรือนยังคงส่งเสียดูแลอยู่
 - 2) ผู้ย้ายเข้า หมายถึง สมาชิกที่เคลื่อนย้ายเข้ามาอยู่ในครัวเรือนระหว่างปีเพาะปลูก นับรวมถึงแรงงานที่เข้ามาทำงานรับจ้างในฟาร์มและอาศัยกินอยู่กับครัวเรือนด้วย
 - 3) ผู้ย้ายออก หมายถึง สมาชิกที่ย้ายออกจากครัวเรือนระหว่างปีเพาะปลูก โดยที่ก่อนหน้านี้ยังอาศัยอยู่ในครัวเรือน เช่น สมาชิกในครัวเรือนที่ไปทำงานในต่างถิ่นหรือต่างประเทศ

ตารางที่ 1 ประชากรและแรงงานภาคเกษตร ปี 2562 – 2566

รายการ	2562	2563	2564	2565	2566	อัตราการเปลี่ยนแปลง ปี 65 - 66 (ร้อยละ)	อัตราการเปลี่ยนแปลง ปี 62 - 66 (ร้อยละ)
ประชากร (ล้านคน)							
1. ประชากรรวม ^{1/}	66.56	66.19	66.17	66.09	66.05	-0.06	-0.15
2. ประชากรภาคเกษตร ^{3/}	29.82	31.36	31.09	30.65	29.60	-3.43	-0.15
สัดส่วน ^{4/} (ร้อยละ)	44.80	47.38	46.99	46.38	44.81		
3. ประชากรนอกภาคเกษตร ^{3/}	36.74	34.83	35.08	35.44	36.45	2.85	-0.16
สัดส่วน ^{4/} (ร้อยละ)	55.20	52.62	53.01	53.62	55.19		
แรงงาน (ล้านคน)							
1. แรงงานรวม ^{2/}	38.18	38.54	38.63	40.14	40.67	1.32	1.27
2. แรงงานภาคเกษตร ^{3/}	20.55	21.15	20.98	20.53	19.72	-3.95	-0.82
สัดส่วน ^{4/} (ร้อยละ)	53.82	54.88	54.31	51.15	48.49		
3. แรงงานนอกภาคเกษตร ^{3/}	17.63	17.39	17.65	19.61	20.95	6.83	3.51
สัดส่วน ^{4/} (ร้อยละ)	46.18	45.12	45.69	48.85	51.51		

- ที่มา : 1/ กรมการปกครอง
 2/ สำนักงานสถิติแห่งชาติ
 3/ สำนักงานเศรษฐกิจการเกษตร โดยศูนย์สารสนเทศการเกษตร
 4/ จากการค้าคำนวณ

ตารางที่ 2 ครั้วเรือนเกษตรจำแนกตามกิจกรรมการเกษตร ปี 2566

รายการ	จำนวนครั้วเรือนเกษตร	ร้อยละ
ปลูกพืช	4,301,782	55.28
เลี้ยงสัตว์	774,603	9.95
เพาะเลี้ยงสัตว์น้ำ	43,631	0.56
อื่นๆ (นาเกลือ ทอผ้าไหม)	507	0.01
ปลูกพืชและเลี้ยงสัตว์	2,205,117	28.34
ปลูกพืชและเพาะเลี้ยงสัตว์น้ำ	223,067	2.87
เลี้ยงสัตว์และเพาะเลี้ยงสัตว์น้ำ	18,172	0.23
ปลูกพืชและอื่นๆ	103	0.00
เลี้ยงสัตว์และอื่นๆ	64	0.00
เพาะเลี้ยงสัตว์น้ำ และ อื่นๆ	141	0.00
ปลูกพืช เลี้ยงสัตว์ และเพาะเลี้ยงสัตว์น้ำ	214,110	2.75
ปลูกพืช เลี้ยงสัตว์ และอื่นๆ	60	0.00
เพาะเลี้ยงสัตว์น้ำ และอื่นๆ	12	0.00
เลี้ยงสัตว์ เพาะเลี้ยงสัตว์น้ำ และอื่นๆ	21	0.00
ปลูกพืช เลี้ยงสัตว์ เพาะเลี้ยงสัตว์น้ำ และ อื่นๆ	12	0.00
รวม	7,781,402	100

ที่มา : Farmerone.oae.go.th (ข้อมูล ณ วันที่ 30 พฤษภาคม 2567)

ตารางที่ 3 โครงสร้างหัวหน้าครัวเรือนเกษตร ปี 2562 - 2566

หน่วย : ร้อยละ

รายการ	2562	2563	2564	2565	2566	การเปลี่ยนแปลง ปี 65 - 66
1. หัวหน้าเรือนเกษตร						
1.1 อายุระหว่าง 20 - 49 ปี	22.28	21.21	19.84	15.51	16.46	0.95
1.2 อายุระหว่าง 50 - 64 ปี	50.78	50.51	52.90	55.24	53.44	-1.80
1.3 อายุมากกว่า 64 ปี ขึ้นไป	26.94	38.70	27.26	29.25	30.10	0.85
2. ระดับการศึกษาของแรงงานภาคเกษตร						
2.1 ไม่รู้หนังสือ	1.76	2.34	4.21	1.75	1.96	0.21
2.2 ประถมศึกษาตอนต้น และประถมศึกษาตอนปลาย	71.49	67.79	66.74	67.37	66.98	-0.39
2.3 มัธยมศึกษาตอนต้น	8.59	9.61	10.21	9.45	10.42	0.97
2.4 มัธยมศึกษาตอนปลาย	11.39	12.47	11.88	14.08	13.90	-0.18
2.5 อาชีวะ	2.52	3.24	2.53	2.80	2.55	-0.25
2.6 อุดมศึกษา	2.62	3.44	3.08	3.54	3.28	-0.26
2.7 อื่น ๆ	1.64	1.13	1.35	0.96	0.91	-0.05
3. ลักษณะการทำงานของแรงงานภาคเกษตร						
3.1 เกษตรกรเต็มเวลาในฟาร์มของตนเอง	83.79	81.54	83.51	82.91	84.89	1.98
3.2 รับจ้างในภาคเกษตร	0.90	1.50	1.42	1.46	0.74	-0.72
3.3 รับจ้างนอกภาคเกษตร	2.44	2.20	2.30	2.31	1.43	-0.88
3.4 ค้าขาย/ธุรกิจส่วนตัว/กิจการในครัวเรือน	2.36	2.79	2.23	1.65	2.24	0.59
3.5 เรียนหนังสือ	0.00	0.00	0.43	0.17	0.09	-0.08
3.6 อื่น ๆ	10.51	11.97	10.11	11.50	10.61	-0.89
4. การเป็นสมาชิกของแรงงานภาคเกษตร						
4.1 สมาชิก ธ.ก.ส.	53.88	52.76	49.29	47.71	50.50	2.79
4.2 สมาชิกสหกรณ์	8.05	8.05	7.94	7.80	9.10	1.30
4.3 สมาชิกกลุ่มเกษตรกร/กลุ่มออมทรัพย์	5.30	5.84	6.57	7.25	4.29	-2.96
4.4 สมาชิกกลุ่มองค์กรชุมชนท้องถิ่น เช่น สภาหมู่บ้าน สภาตำบล	2.72	1.82	1.24	0.83	1.38	0.55
4.5 สมาชิกกลุ่มเพื่อจุดประสงค์อื่น ๆ เช่น กลุ่มแม่บ้าน กลุ่มสตรี	1.21	1.33	1.20	1.19	1.38	0.19
4.6 ไม่ได้เป็นสมาชิกกลุ่มใด ๆ	28.84	30.20	33.76	35.22	33.35	-1.87

ที่มา : ศูนย์สารสนเทศการเกษตร สำนักงานเศรษฐกิจการเกษตร

ตารางที่ 4 โครงสร้างสมาชิกครัวเรือนเกษตร ปี 2562 – 2566

หน่วย : ร้อยละ

รายการ	2562	2563	2564	2565	2566	การเปลี่ยนแปลง ปี 65 - 66
1. สมาชิกในครัวเรือนเกษตร						
1.1 อายุต่ำกว่า 15 ปี	19.80	17.88	18.04	15.65	16.06	0.41
1.2 อายุระหว่าง 15 - 64 ปี	65.98	67.45	67.23	68.00	67.32	-0.68
1.3 อายุมากกว่า 64 ปี ขึ้นไป	14.22	14.66	14.73	16.35	16.62	0.27
2. ระดับการศึกษาของประชากรภาคเกษตร						
2.1 ไม่รู้หนังสือ	2.28	2.36	3.38	1.74	1.88	0.14
2.2 ประถมศึกษาตอนต้น และประถมศึกษาตอนปลาย	47.83	46.57	46.08	47.26	46.79	-0.47
2.3 มัธยมศึกษาตอนต้น	13.80	13.54	12.69	13.82	13.76	-0.06
2.4 มัธยมศึกษาตอนปลาย	12.06	12.48	12.67	13.24	13.10	-0.14
2.5 อาชีวะ	4.93	5.20	5.53	5.42	5.81	0.39
2.6 อุดมศึกษา	6.06	7.40	7.06	7.34	7.79	0.45
2.7 อื่น ๆ	13.03	12.44	12.59	11.17	10.87	-0.30
3. การเคลื่อนย้ายของประชากรภาคเกษตร ในรอบปีเพาะปลูก						
3.1 ผู้อยู่ประจำ	98.19	98.25	98.46	98.58	99.40	0.82
3.2 ผู้ย้ายเข้า	0.53	0.51	0.47	0.45	0.28	-0.17
3.3 ผู้ย้ายออก	1.28	1.25	1.07	0.97	0.32	-0.65

ที่มา : ศูนย์สารสนเทศการเกษตร สำนักงานเศรษฐกิจการเกษตร

ตารางที่ 5 โครงสร้างแรงงานภาคเกษตร ปี 2562 – 2566

หน่วย : ร้อยละ

รายการ	2562	2563	2564	2565	2566	การเปลี่ยนแปลง ปี 65 - 66
1. แรงงานภาคเกษตร						
1.1 อายุระหว่าง 15 - 49 ปี	60.98	61.30	57.90	56.57	56.64	0.07
1.2 อายุระหว่าง 50 - 64 ปี	39.02	38.70	42.10	43.43	43.36	-0.07
2. ระดับการศึกษาของแรงงานภาคเกษตร						
2.1 ไม่รู้หนังสือ	1.62	1.66	3.05	1.34	1.44	0.10
2.2 ประถมศึกษาตอนต้น และประถมศึกษาตอนปลาย	45.36	42.95	42.41	42.11	39.97	-2.14
2.3 มัธยมศึกษาตอนต้น	18.20	18.83	17.80	18.97	19.30	0.33
2.4 มัธยมศึกษาตอนปลาย	17.71	17.71	17.96	18.73	18.73	0.00
2.5 อาชีวฯ	7.39	7.54	7.99	7.84	8.57	0.73
2.6 อุดมศึกษา	8.86	10.72	10.01	10.23	11.18	0.95
2.7 อื่น ๆ	0.85	0.59	0.78	0.78	0.81	0.03
3. ลักษณะการทำงานของแรงงานภาคเกษตร						
3.1 เกษตรกรเต็มเวลาในฟาร์มของตนเอง	58.35	54.53	58.39	57.79	54.89	-2.90
3.2 รับจ้างในภาคเกษตร	1.91	2.53	2.05	2.39	2.40	0.01
3.3 รับจ้างนอกภาคเกษตร	19.62	20.20	19.12	20.31	20.90	0.59
3.4 ค้าขาย/ธุรกิจส่วนตัว/กิจการในครัวเรือน	5.09	5.99	4.78	4.41	6.21	1.80
3.5 เรียนหนังสือ	10.79	11.39	9.97	10.46	9.79	-0.67
3.6 อื่น ๆ	4.23	5.35	5.69	5.69	5.81	0.12
4. การเป็นสมาชิกของแรงงานภาคเกษตร						
4.1 สมาชิก ธ.ก.ส.	24.86	23.10	22.50	21.35	22.52	1.17
4.2 สมาชิกสหกรณ์	4.52	4.25	4.35	4.25	5.22	0.96
4.3 สมาชิกกลุ่มเกษตรกร/กลุ่มออมทรัพย์	4.46	4.71	5.07	5.40	4.53	-0.87
4.4 สมาชิกกลุ่มองค์กรชุมชนท้องถิ่น เช่น สภาหมู่บ้าน สภาตำบล	1.76	1.79	1.79	1.80	1.48	-0.32
4.5 สมาชิกกลุ่มเพื่อจุดประสงค์อื่น ๆ เช่น กลุ่มแม่บ้าน กลุ่มสตรี	1.37	1.82	1.03	0.97	1.15	0.18
4.6 ไม่ได้เป็นสมาชิกกลุ่มใด ๆ	63.05	64.33	65.27	66.23	65.10	-1.12

ที่มา : ศูนย์สารสนเทศการเกษตร สำนักงานเศรษฐกิจการเกษตร

ตารางที่ 6 สถานะการเงินของครัวเรือนเกษตรกร ปี 2562 – 2566

หน่วย : บาท/ครัวเรือน

รายการ	2562	2563	2564	2565	2566	อัตราการเปลี่ยนแปลงปี 65 - 66 (ร้อยละ)	อัตราการเปลี่ยนแปลงปี 62 - 66 (ร้อยละ)
1. รายได้							
1.1 รายได้เงินสดทางการเกษตร	204,066	184,410	187,082	206,310	229,699	11.34	2.39
- รายได้เงินสดเกษตรทางพืช	154,675	136,355	150,225	167,009	184,352	10.38	3.57
- รายได้เงินสดเกษตรทางสัตว์	43,308	43,686	31,639	36,046	40,144	11.37	-1.51
- รายได้เงินสดเกษตรอื่น ๆ	6,083	4,369	5,218	3,255	5,203	59.85	-3.08
1.2 รายได้เงินสดนอกการเกษตร	190,845	205,967	210,137	213,888	220,936	3.29	2.97
1.3 สัดส่วนรายได้เงินสดทางการเกษตรต่อรายได้ (ร้อยละ)	51.67	47.24	47.10	49.10	50.97	-	-
2. รายจ่าย							
2.1 รายจ่ายเงินสดทางการเกษตร	125,462	104,924	108,760	126,040	148,083	17.49	3.37
- รายจ่ายเงินสดเกษตรทางพืช	82,116	67,182	76,051	98,510	113,774	15.50	6.74
- รายจ่ายเงินสดเกษตรทางสัตว์	29,381	21,487	17,353	15,610	19,242	23.26	-8.12
- รายจ่ายเงินสดเกษตรอื่น ๆ	13,965	16,255	15,356	11,920	15,067	26.40	1.53
2.2 รายจ่ายเงินสดนอกการเกษตร	182,034	171,011	171,933	180,569	189,504	4.95	0.81
2.3 สัดส่วนรายจ่ายเงินสดทางการเกษตรต่อรายจ่าย (ร้อยละ)	40.80	38.02	38.75	41.11	43.87	-	-
3. รายได้เงินสดสุทธิ							
3.1 รายได้เงินสดสุทธิทางการเกษตร ^{1/}	78,604	79,486	78,322	80,270	81,616	1.68	0.75
3.2 รายได้เงินสดสุทธิของครัวเรือนเกษตรกร ^{2/}	269,449	285,453	288,459	294,158	302,552	2.85	2.34
3.3 เงินสดคงเหลือก่อนการชำระหนี้ ^{3/}	87,415	114,442	116,526	113,589	113,048	-0.48	5.28
2.3 สัดส่วนรายได้เงินสดสุทธิทางการเกษตรต่อรายได้เงินสดสุทธิของครัวเรือนเกษตรกร (ร้อยละ)	29.17	27.85	27.15	27.29	26.98	-	-
4. หนี้สินปลายปีและทรัพย์สินเกษตรกรปลายปี							
4.1 หนี้สินปลายปี	221,490	225,090	227,130	235,050	243,373	3.54	1.90
4.2 ทรัพย์สินเกษตรกรปลายปี	2,701,807	2,916,501	3,375,620	3,576,822	3,693,928	3.27	6.46
4.3 สัดส่วนหนี้สินต่อทรัพย์สินเกษตรกร (ร้อยละ)	8.20	7.72	6.73	6.57	6.59	-	-

ที่มา : ศูนย์สารสนเทศการเกษตร สำนักงานเศรษฐกิจการเกษตร

^{1/} รายได้เงินสดสุทธิทางการเกษตร = รายได้เงินสดทางการเกษตร - รายจ่ายเงินสดทางการเกษตร

^{2/} รายได้เงินสดสุทธิของครัวเรือนเกษตรกร = รายได้เงินสดสุทธิทางการเกษตร + รายได้เงินสดนอกการเกษตร

^{3/} เงินสดคงเหลือก่อนการชำระหนี้ = รายได้เงินสดสุทธิของครัวเรือนเกษตรกร - รายจ่ายเงินสดนอกการเกษตร



กองนโยบายและแผนพัฒนาการเกษตร สำนักงานเศรษฐกิจการเกษตร



ถนนพหลโยธิน แขวงลาดยาว เขตจตุจักร กรุงเทพฯ 10900



0-2579-2816



DAPP.AGRO@OAE.GO.TH