

การใช้ VPN ผ่าน GlobalProtect Agent บน Windows

การใช้ VPN ผ่าน GlobalProtect Agent มีขั้นตอนดังนี้

1. ขั้นตอนการดาวน์โหลดโปรแกรมเปิดเบราว์เซอร์ Internet Explorer, Mozilla FireFox หรือ Google Chrome เพื่อทำการดาวน์โหลด Agent ที่ URL >> <https://sslvpn.oae.go.th> ระบบจะปรากฏหน้าจอให้ Login

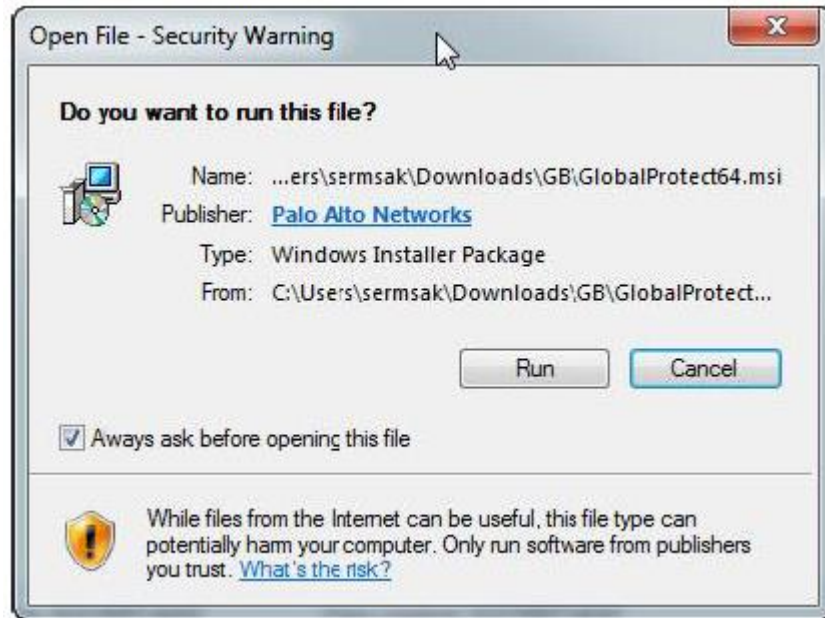


รูปที่ 1 แสดงหน้าจอ Login

เมื่อ Login สำเร็จจะเข้าสู่หน้าจอดาวน์โหลด agent ให้เลือกดาวน์โหลด ตามประเภทของระบบปฏิบัติการที่ใช้ ระบบปฏิบัติการ Windows เป็น 32 bit หรือ 64 bit และ Mac OS 32/64 bit คลิกเพื่อดาวน์โหลดเมื่อดาวน์โหลดเสร็จจะได้ File ชื่อ GlobalProtect



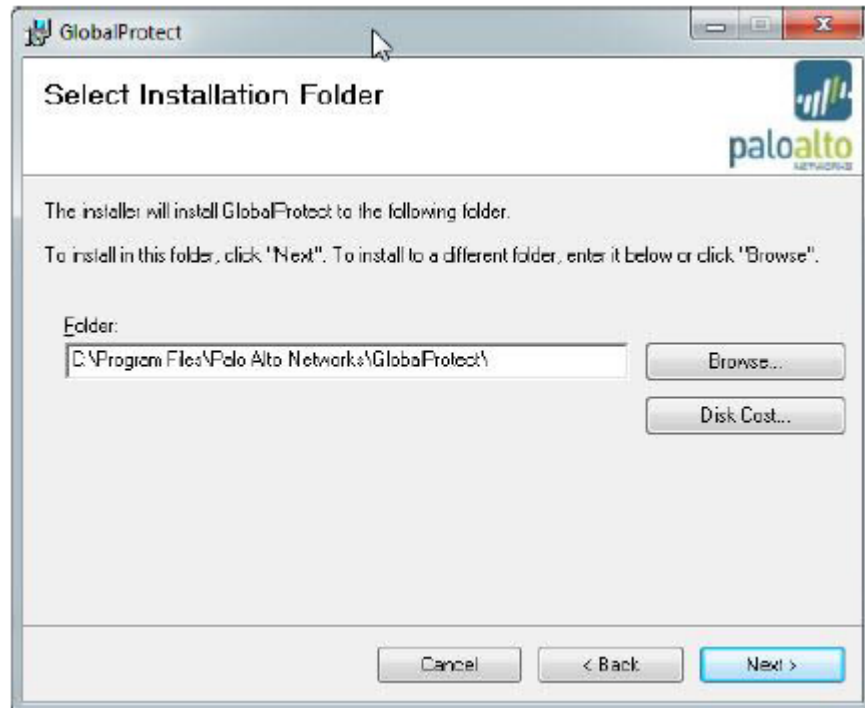
2. ทำการติดตั้งโปรแกรม ดับเบิลคลิกที่ไฟล์ GlobalProtect จะมีหน้าต่างขึ้นมาให้คลิกที่ Run



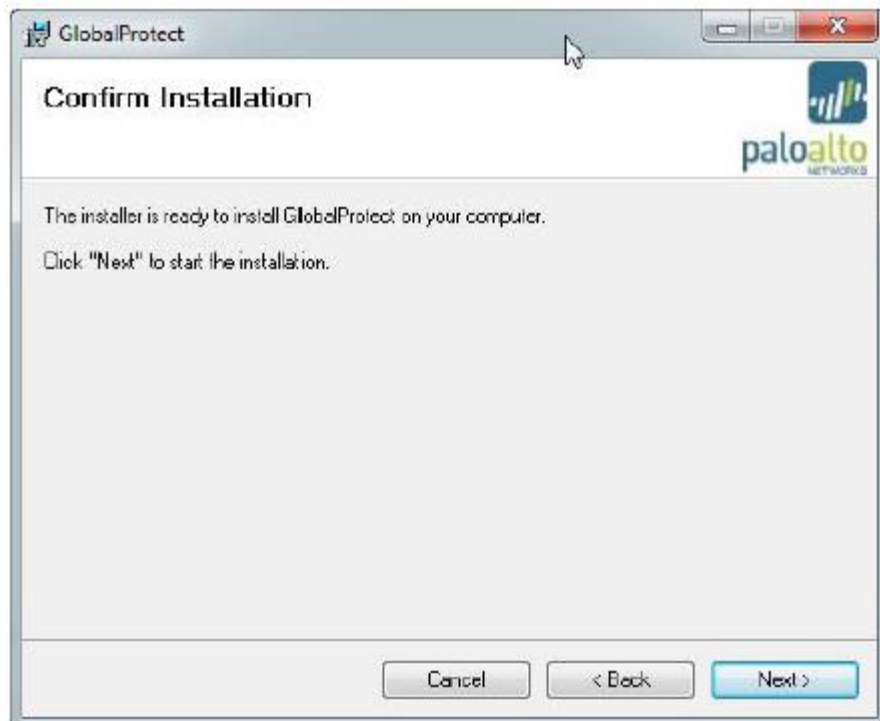
จากนั้นกด Next เพื่อไปยังขั้นตอนถัดไป



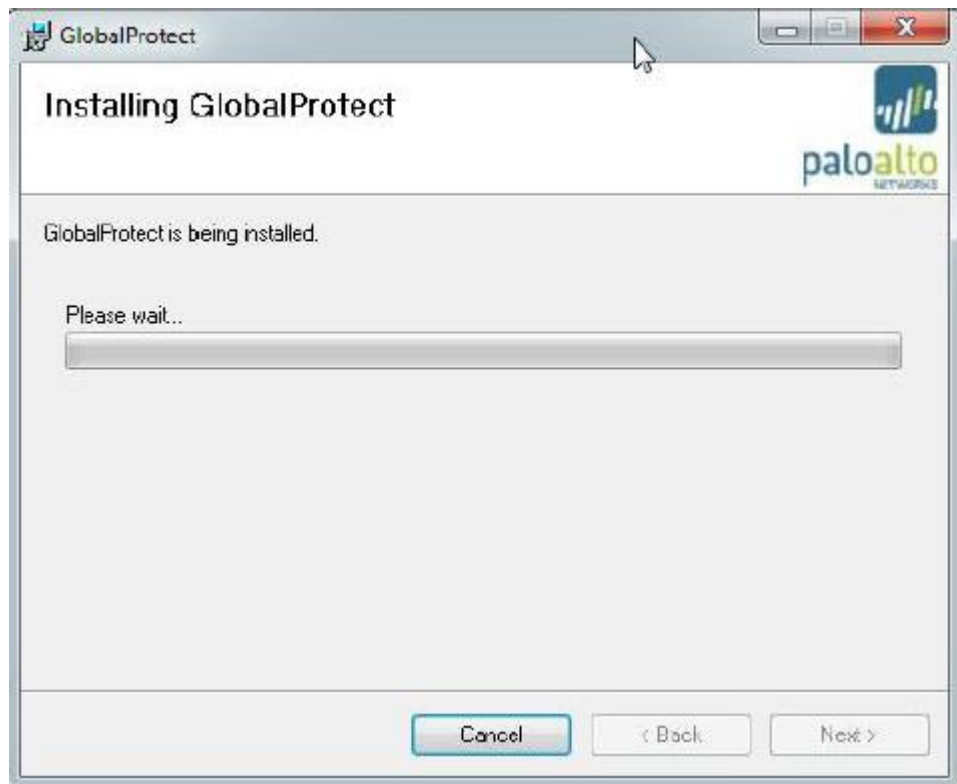
กด Next เพื่อไปยังขั้นตอนถัดไป



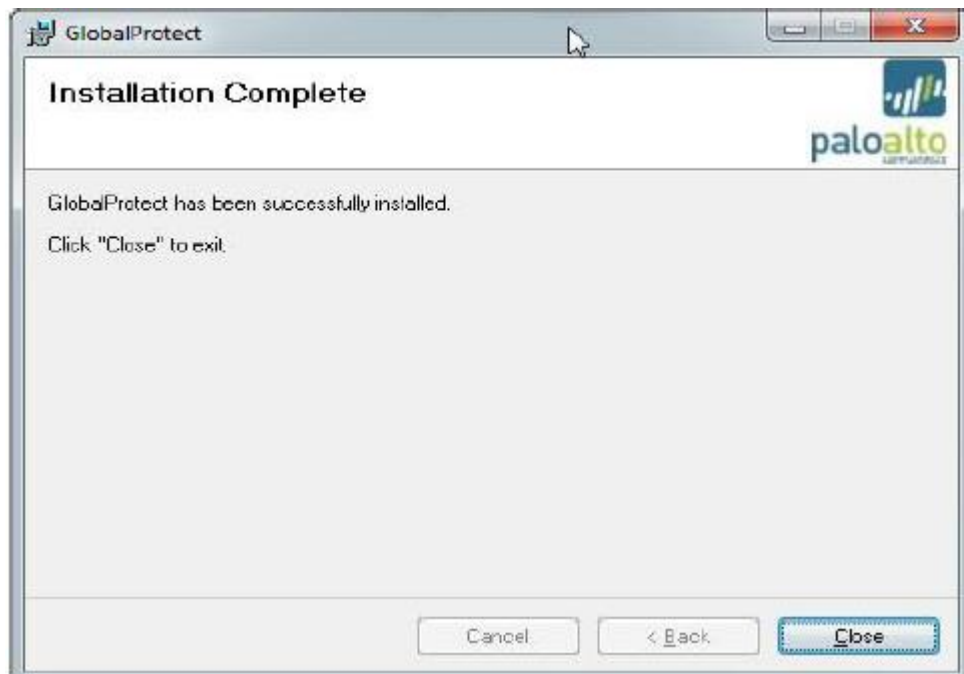
กด Next เพื่อยืนยันการติดตั้ง



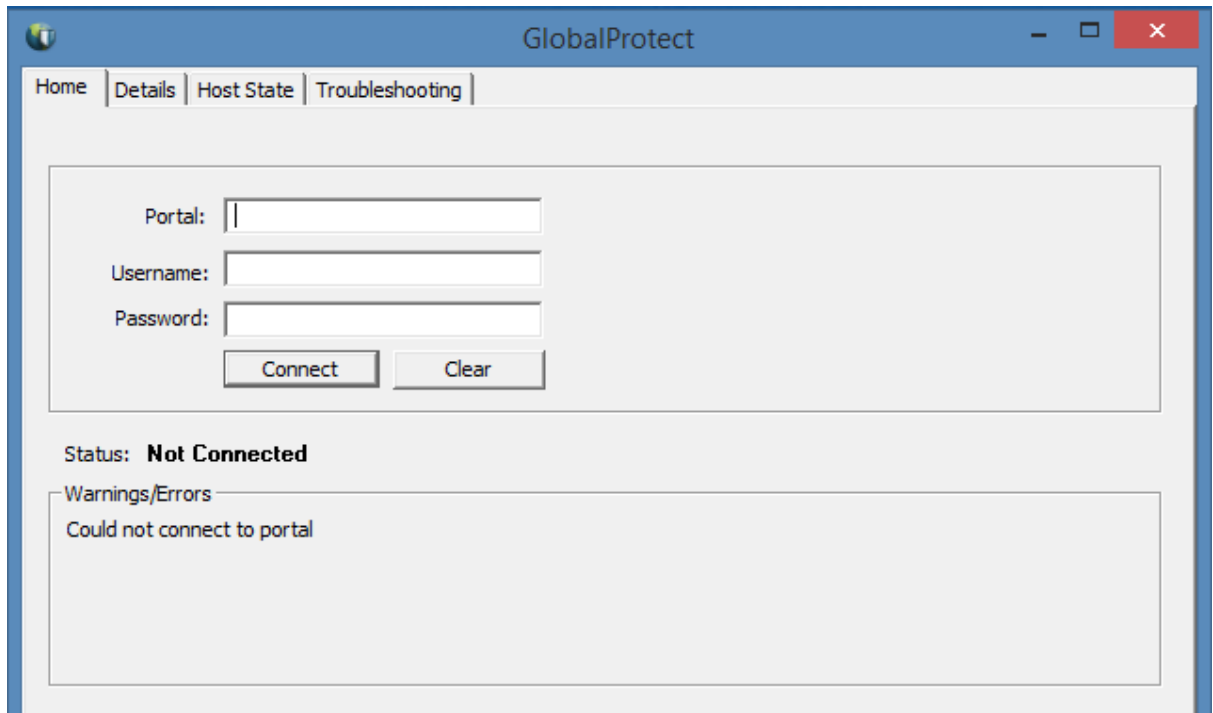
รอนกว่าจะติดตั้งสำเร็จ



คลิก Close หลังจากติดตั้งสำเร็จ



เมื่อติดตั้งสำเร็จจะแสดงหน้าจอตั้งค่าขึ้นมาอัตโนมัติ



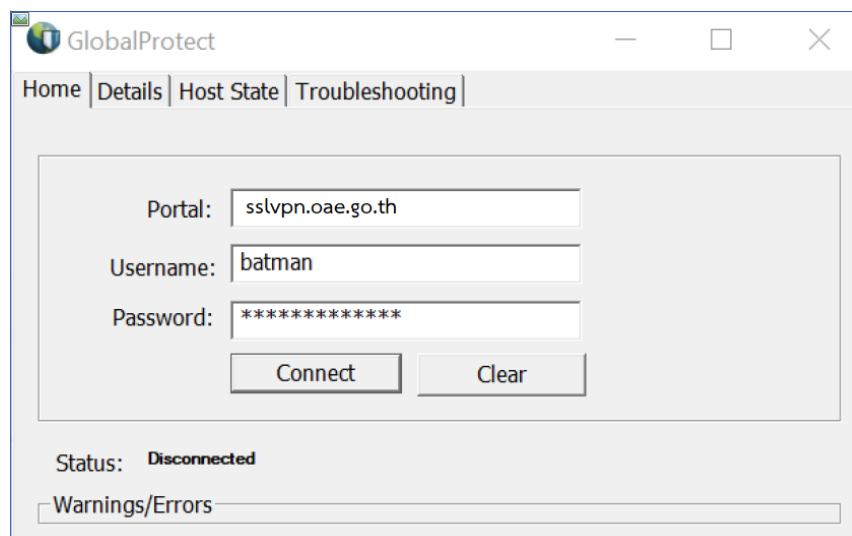
3. การตั้งค่าสำหรับการใช้งาน

Portal ให้ ใส่ sslvpn.oae.go.th

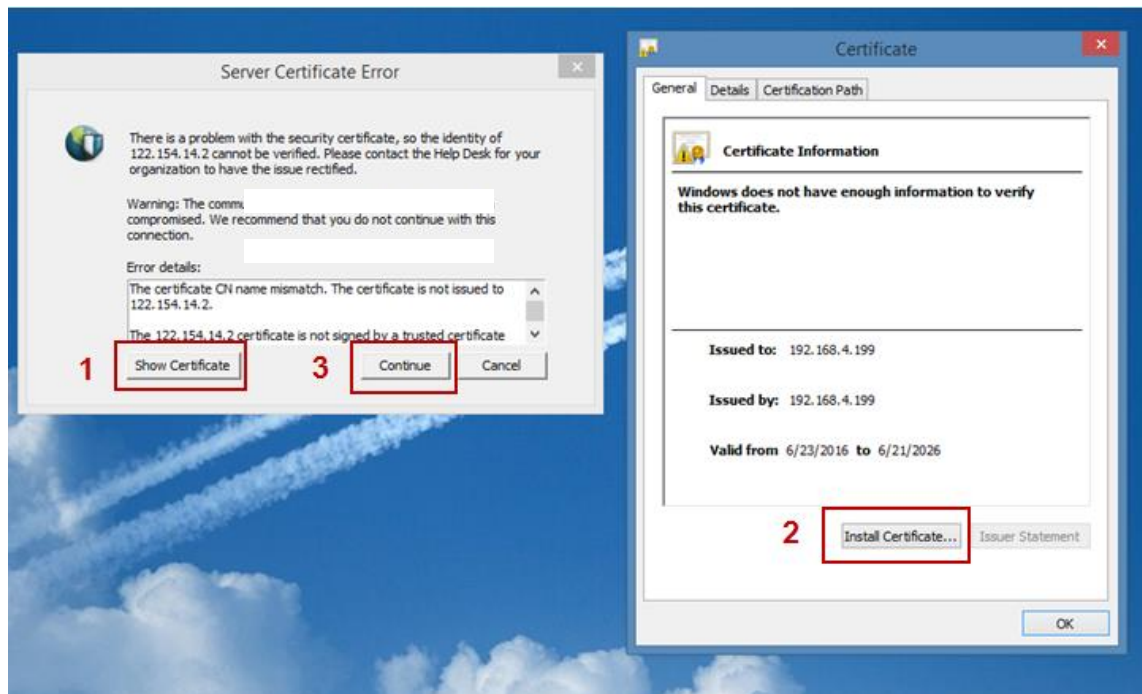
Username และ Password ให้ใช้ชื่อที่ Login เข้าคอมพิวเตอร์ตามปกติ (ดังตัวอย่างในภาพ)

จากนั้นกด Connect ก็สามารถเข้าใช้ระบบงานต่าง ๆ ภายใน สศก. ได้

เมื่อเลิกใช้งานให้กด Disconnect ทุกครั้ง




4. หาก Login สำเร็จโปรแกรมจะแสดงหน้าจอตั้งภาพด้านล่าง

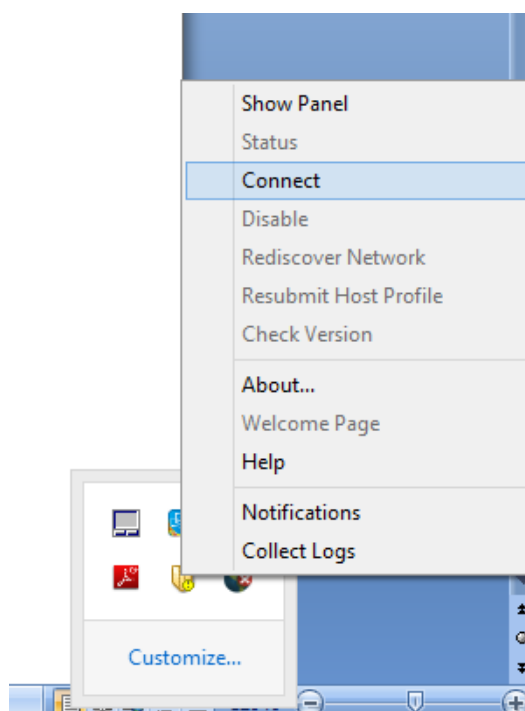


4.1 หาก Login ครั้งแรกให้ดำเนินการกดปุ่ม Show Certificate แล้วดำเนินการติดตั้ง Certificate โดยกดปุ่ม Install Certificate. โปรแกรมจะดำเนินการติดตั้งให้โดยอัตโนมัติ

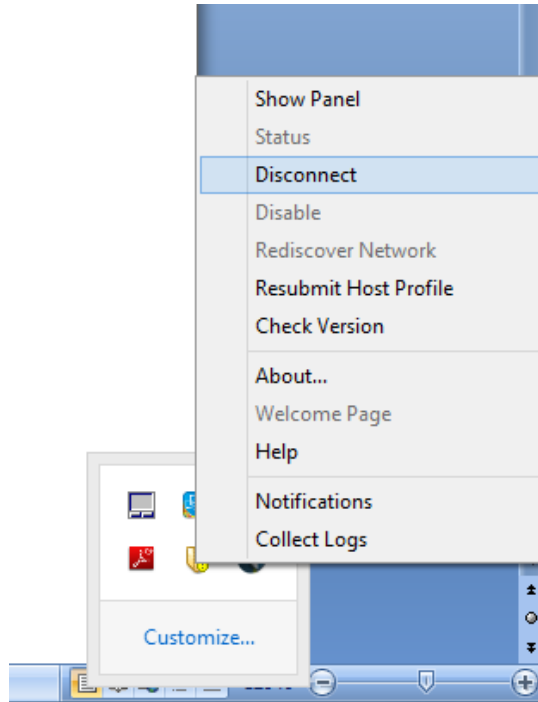
4.2 เมื่อติดตั้ง Certificate เรียบร้อยแล้วให้กดปุ่ม Continue

5. การเชื่อมต่อ และ การยกเลิกการเชื่อมต่อระบบ

การเชื่อมต่อระบบให้ทำ  การคลิกรูปตรงมุมล่างด้านขวาของหน้าจอโดยเลื่อนเมาส์ไปชี้ที่ แล้วคลิกขวาเลือก Connect



5.1 เมื่อต้องการยกเลิกการเชื่อมต่อระบบให้เลื่อนเมาส์ไปชี้ดังรูป แล้วเลือก Disconnect



6. การเข้าใช้งานระบบเมื่อทำการ Login การเชื่อมต่อระบบ VPN สำเร็จจะสามารถเข้าใช้งานระบบต่าง ๆ ภายในสำนักงานเศรษฐกิจการเกษตรได้

6.1 สามารถเข้าใช้งานระบบ Back Office

A screenshot of a web-based 'Back Office' system interface. The top header features the text 'อินทราเน็ต' and 'สำนักงานเศรษฐกิจการเกษตร'. A navigation menu on the left includes 'Home', 'ระบบสารสนเทศ', 'Back Office', 'ระบบบริการข้อมูล', 'Download', 'วิดีโอ สคริปต์', and 'Infographic'. The main content area is titled 'ระบบ Back Office' and contains a list of system features: 'ระบบบริหารสำนักงานอัจฉริยะ (e-office) NEW', 'ระบบแบบฟอร์มอิเล็กทรอนิกส์ (E-Form)', 'ระบบลงเวลาปฏิบัติราชการ', 'ระบบฐานข้อมูลการติดตามแผนการปฏิบัติงาน ประจำปีงบประมาณ', 'ระบบประชุม (E-Meeting)', 'ระบบงานสารบรรณ', 'ระบบหนังสือเวียน', 'ระบบจองห้องประชุม', 'ระบบคู่มือสาร', 'ระบบตารางเวลาผู้บริหาร', 'Web Conference (บริษัท ทีไอที จำกัด[มหาชน])', and 'ระบบสารสนเทศทรัพยากรบุคคลระดับกรม (DPIS)'. The interface also includes logos for 'M@I.Go.Th' and 'ASEAN Plus Three Food Security Information System'.

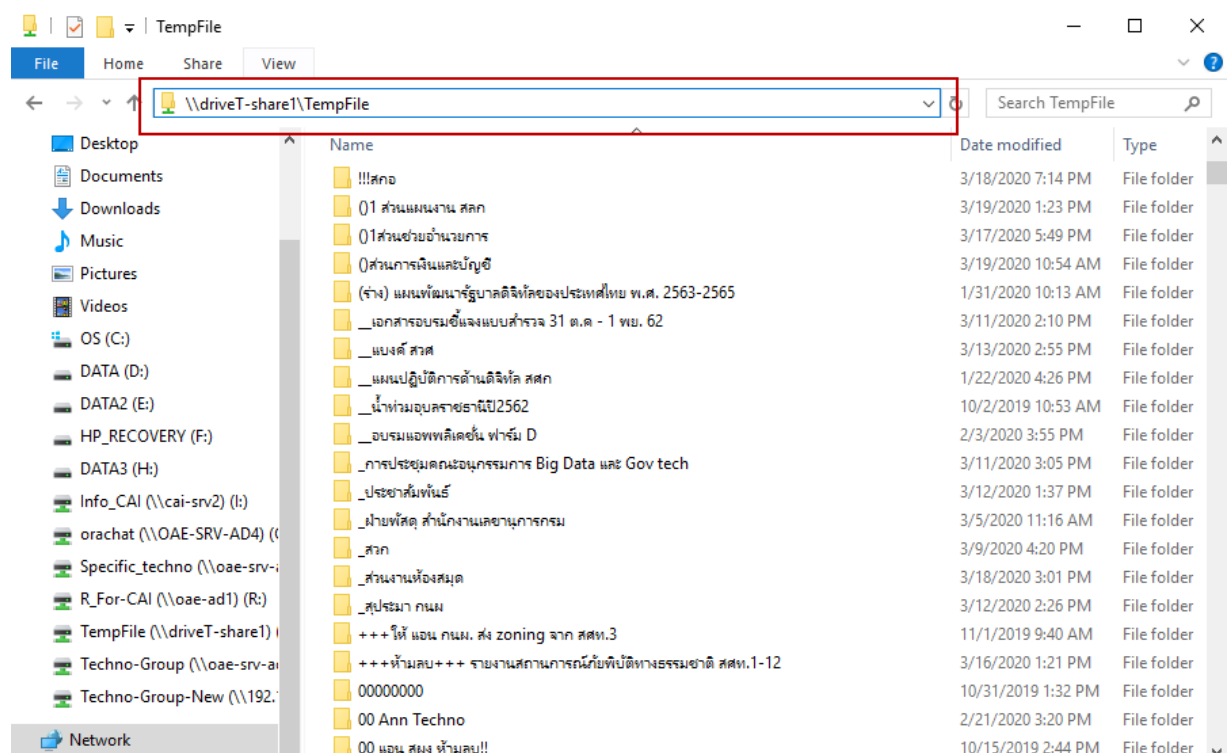
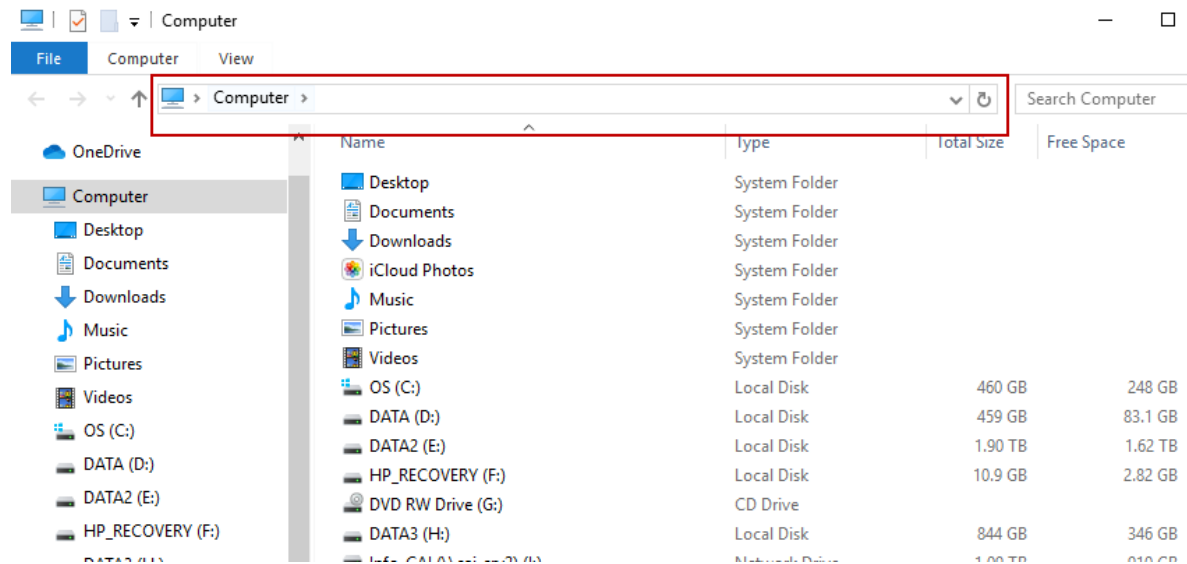
6.2 สามารถเข้าใช้งาน Drive T และ R ได้ โดยใส่ Path สำหรับเข้าดังนี้

เปิดไปที่ My Computer จากนั้นพิมพ์ที่อยู่ของ Drive T Drive R และ Drive W

ที่อยู่ของ Drive T คือ \\driveT-share1\TempFile

ที่อยู่ของ Drive R คือ \\oae-ad1\all-driveR

ที่อยู่ของ Drive W ของแต่ละศูนย์/สำนัก จะแตกต่างกันให้ตรวจสอบจากในเครื่อง



เมื่อทำการใส่ที่อยู่ของ Drive T, Drive R, Drive W แล้ว จะแสดงหน้าจอ Popup ให้ใส่ Username และ Password ให้ใช้ชื่อที่ Login เข้าคอมพิวเตอร์ตามปกติ โดยใส่ข้อมูลดังนี้

ช่องด้านบนใส่ >> oae\username

ช่องด้านล่างใส่ >> password

(ดังตัวอย่างในภาพ) จากนั้นกด OK

