

ภาวะเศรษฐกิจการเกษตร ไตรมาส 2 ปี 2564 และแนวโน้มปี 2564 จังหวัด เชียงใหม่

เครื่องชี้ทางด้านเศรษฐกิจการเกษตรไตรมาส 2 ปี 2564

รายการ	ภาคเกษตร			สาขาพืช			สาขาปศุสัตว์			สาขาประมง		
	Q2/63	Q2/64	%Δ	Q2/63	Q2/64	%Δ	Q2/63	Q2/64	%Δ	Q2/63	Q2/64	%Δ
ดัชนีผลผลิตสินค้าเกษตร	67.9	72.0	6.0	39.0	45.8	17.4	146.5	128.0	-12.6	39.8	39.4	-1.0
ดัชนีราคาที่เกษตรกรขายได้	144.8	146.2	1.0	119.1	121.0	1.6	176.2	179.4	1.8	253.3	254.0	0.3
ดัชนีรายได้เกษตรกร	98.3	105.3	7.1	46.4	55.4	19.4	258.1	229.6	-11.0	100.8	100.1	-0.7

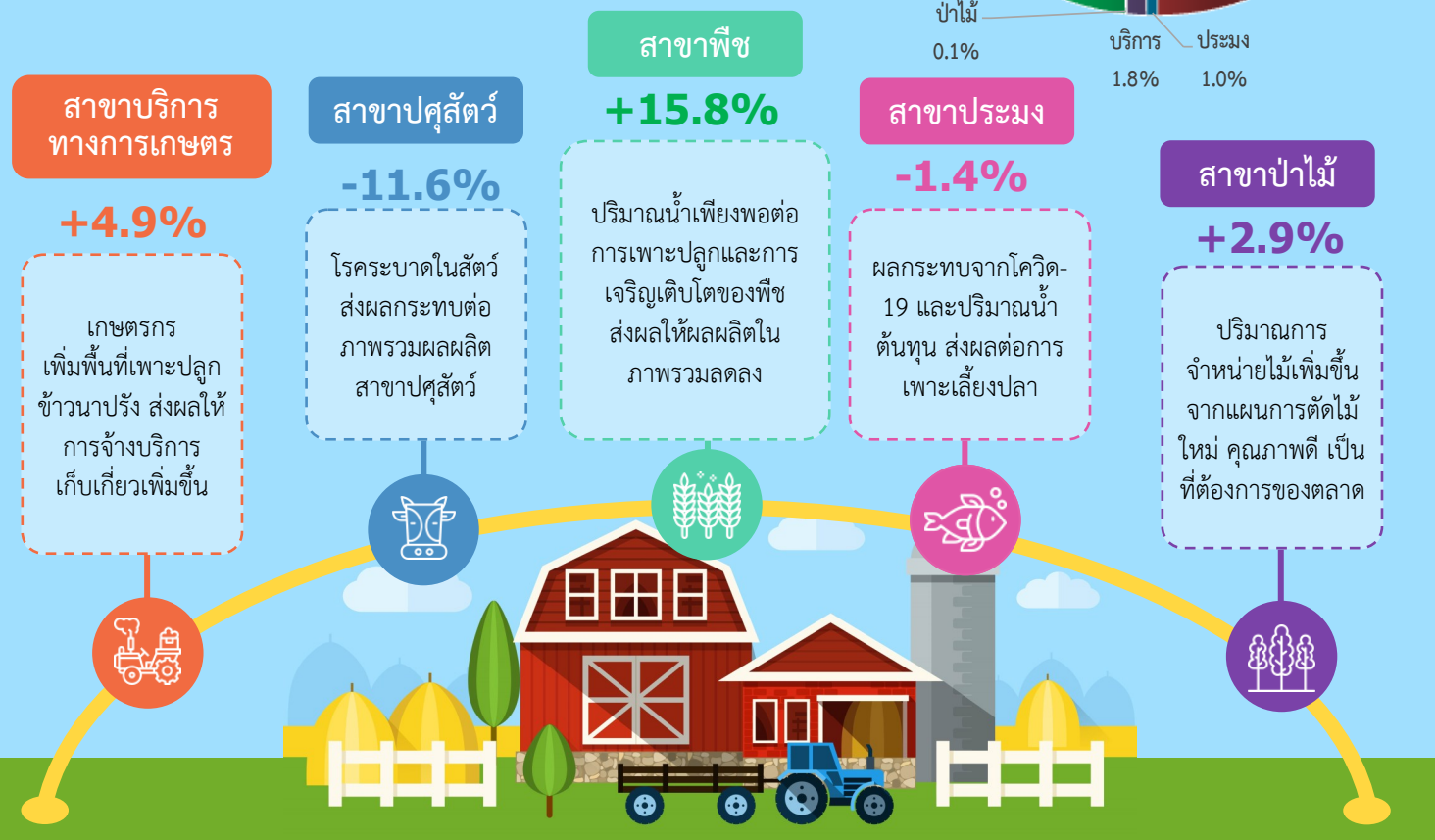
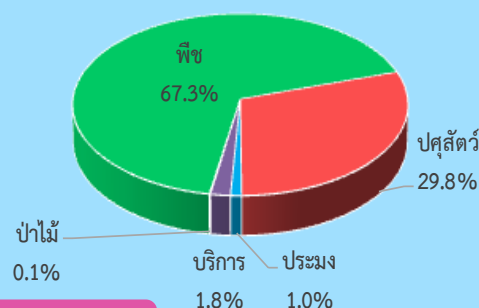
ไตรมาส 2 ปี 2564 ดัชนีผลผลิตสินค้าเกษตรอยู่ที่ระดับ 72.0 ขยายตัวร้อยละ 6.0 เมื่อเทียบกับปีที่ผ่านมา เนื่องจากผลผลิตสินค้าเกษตร สาขาพืช เพิ่มขึ้น ได้แก่ ข้าวนาปรัง ส่วนดัชนีราคาเกษตรกรขายได้อยู่ที่ระดับ 146.2 ขยายตัวร้อยละ 1.0 เนื่องจากราคาสินค้าเกษตรที่สำคัญเพิ่มขึ้น ได้แก่ ลิ้นจี่และสุกร ส่งผลให้ดัชนีรายได้เกษตรกรอยู่ที่ระดับ 105.3 ขยายตัวร้อยละ 7.1

ภาวะเศรษฐกิจการเกษตรไตรมาส 2 ปี 2564 ขยายตัวร้อยละ 6.0

ภาวะเศรษฐกิจการเกษตร ไตรมาส 2 ปี 2564

ขยายตัวร้อยละ 6.0 เมื่อเปรียบเทียบกับปีที่ผ่านมา เนื่องจากผลผลิตสินค้าเกษตร สาขาพืช บริการทางการเกษตรและป่าไม้ ขยายตัวร้อยละ 15.8 4.9 และ 2.9 ซึ่งมีสัดส่วนร้อยละ 67.3 1.8 และ 0.1 ของมูลค่าผลิตภัณฑ์มวลรวมภาคการเกษตร ส่วนสาขาปศุสัตว์ และประมง หดตัวร้อยละ 11.6 และ 1.4 ซึ่งมีสัดส่วนร้อยละ 29.8 และ 1.0 ของมูลค่าผลิตภัณฑ์มวลรวมภาคการเกษตร

สัดส่วนมูลค่าผลิตภัณฑ์มวลรวมภาคการเกษตรไตรมาส 2 ปี 2564



สถานการณ์การผลิตสินค้าเกษตรที่สำคัญในไตรมาส 2 ปี 2564

สาขาพืช



ข้าวนาปรัง
+26.0 %

ผลผลิตข้าวนาปรังไตรมาส 2 ปี 2564 มีปริมาณ 82,170 ตัน เพิ่มขึ้นจากช่วงเดียวกันของปีที่ผ่านมา ซึ่งมีผลผลิต 65,214 ตัน หรือเพิ่มขึ้นร้อยละ 26.0 เนื่องจากปริมาณน้ำต้นทุนเพียงพอต่อการเพาะปลูก เกษตรกรเพิ่มเนื้อที่เพาะปลูกจากเดิมที่เคยทิ้งว่าง ส่งผลให้ผลผลิตเพิ่มขึ้นจากปีที่ผ่านมา

สาขาปศุสัตว์



สุกร
-10.4 %

ผลผลิตสุกรไตรมาส 2 ปี 2564 มีปริมาณ 85,980 ตัว ลดลงจากช่วงเดียวกันของปีที่ผ่านมา ซึ่งมีผลผลิต 95,955 ตัว หรือลดลงร้อยละ 10.4 เนื่องจาก การเกิดโรคระบาดสุกร จากปีที่ผ่านมา เกษตรกรรายย่อยได้รับผลกระทบ มีการปรับลดการผลิต ประกอบกับมาตรการควบคุมโรคอยู่ในช่วงของการพักคอก ทำให้เกษตรกรไม่สามารถขยายการผลิตได้



น้ำนมดิบ
-2.1 %

ผลผลิตน้ำนมดิบไตรมาส 2 ปี 2564 มีปริมาณ 22,653.5 ตัน ลดลงจากช่วงเดียวกันของปีที่ผ่านมา ซึ่งมีผลผลิต 23,131 ตัน หรือลดลงร้อยละ 2.1 เนื่องจาก โรงงานรับซื้อน้ำนมดิบลดลง จากผลกระทบโควิด-19 เกษตรกรบริหารจัดการฟาร์ม โดยขายโคเป็นแม่พันธุ์และโคเนื้อ ประกอบกับปรับอัตราค่าให้อาหารโคนม ส่งผลให้ปริมาณน้ำนมรวมลดลง

สาขาประมง



ปลานิล
-2.2 %

ผลผลิตปลานิลไตรมาส 2 ปี 2564 มีปริมาณ 852.7 ตัน ลดลงจากช่วงเดียวกันของปีที่ผ่านมา ซึ่งมีผลผลิต 872.1 ตัน หรือลดลงร้อยละ 2.2 เนื่องจาก พื้นที่การเพาะเลี้ยงปลานิลได้รับการจัดสรรน้ำไม่เพียงพอ ประกอบกับผลกระทบจากโควิด-19 ส่งผลให้ความต้องการลดลง เกษตรกรจึงปรับวิธีการเลี้ยงโดยเพิ่มอายุลูกปลาเพื่อลดระยะเวลาการเลี้ยง และลดปริมาณการเพาะเลี้ยง จึงส่งผลให้ปริมาณปลานิลในภาพรวมลดลง

แนวโน้มภาวะเศรษฐกิจการเกษตร ปี 2564

ปัจจัยสนับสนุน

- ปริมาณน้ำต้นทุน ปริมาณน้ำฝนเพียงพอ และสภาพอากาศเอื้ออำนวยต่อการเจริญเติบโตของพืช
- นโยบายภาครัฐดำเนินการช่วยเหลือเกษตรกรอย่างต่อเนื่อง

ปัจจัยเสี่ยง

- สถานการณ์โรคระบาดของสัตว์ ส่งผลต่อภาพรวมการผลิตสาขาปศุสัตว์
- มาตรการสถานการณ์โควิด-19 ส่งผลต่อตลาดนำเข้าและส่งออกสินค้าเกษตรทุกสาขา



ภาคเกษตร

9.0% - 10.0%

