

ภาวะเศรษฐกิจการเกษตร ไตรมาส 2 ปี 2564 และแนวโน้มปี 2564 จังหวัดเชียงราย

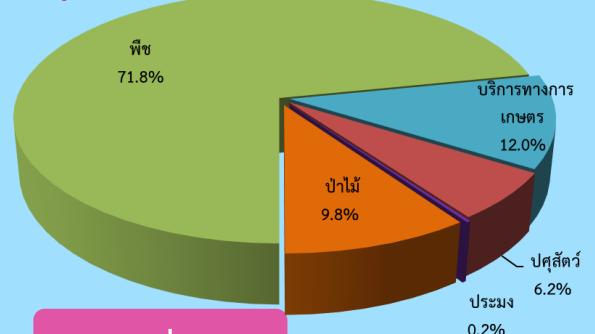
เครื่องชี้ทางด้านเศรษฐกิจการเกษตรไตรมาส 2 ปี 2564

รายการ	ภาคเกษตร			สาขาพืช			สาขาศุสัตว์			สาขาประมง		
	Q2/63	Q2/64	%Δ	Q2/63	Q2/64	%Δ	Q2/63	Q2/64	%Δ	Q2/63	Q2/64	%Δ
ดัชนีผลผลิตสินค้าเกษตร	87.2	86.9	- 0.3	82.9	82.8	- 0.1	105.0	104.1	- 0.9	53.4	53.2	- 0.4
ดัชนีราคาที่เกษตรกรขายได้	79.1	67.4	- 14.8	64.0	48.1	- 24.8	147.1	152.5	3.7	147.4	138.5	- 6.0
ดัชนีรายได้เกษตรกร	69.0	58.6	- 15.1	53.1	39.8	- 25.0	154.5	158.8	2.8	78.7	73.7	- 6.4

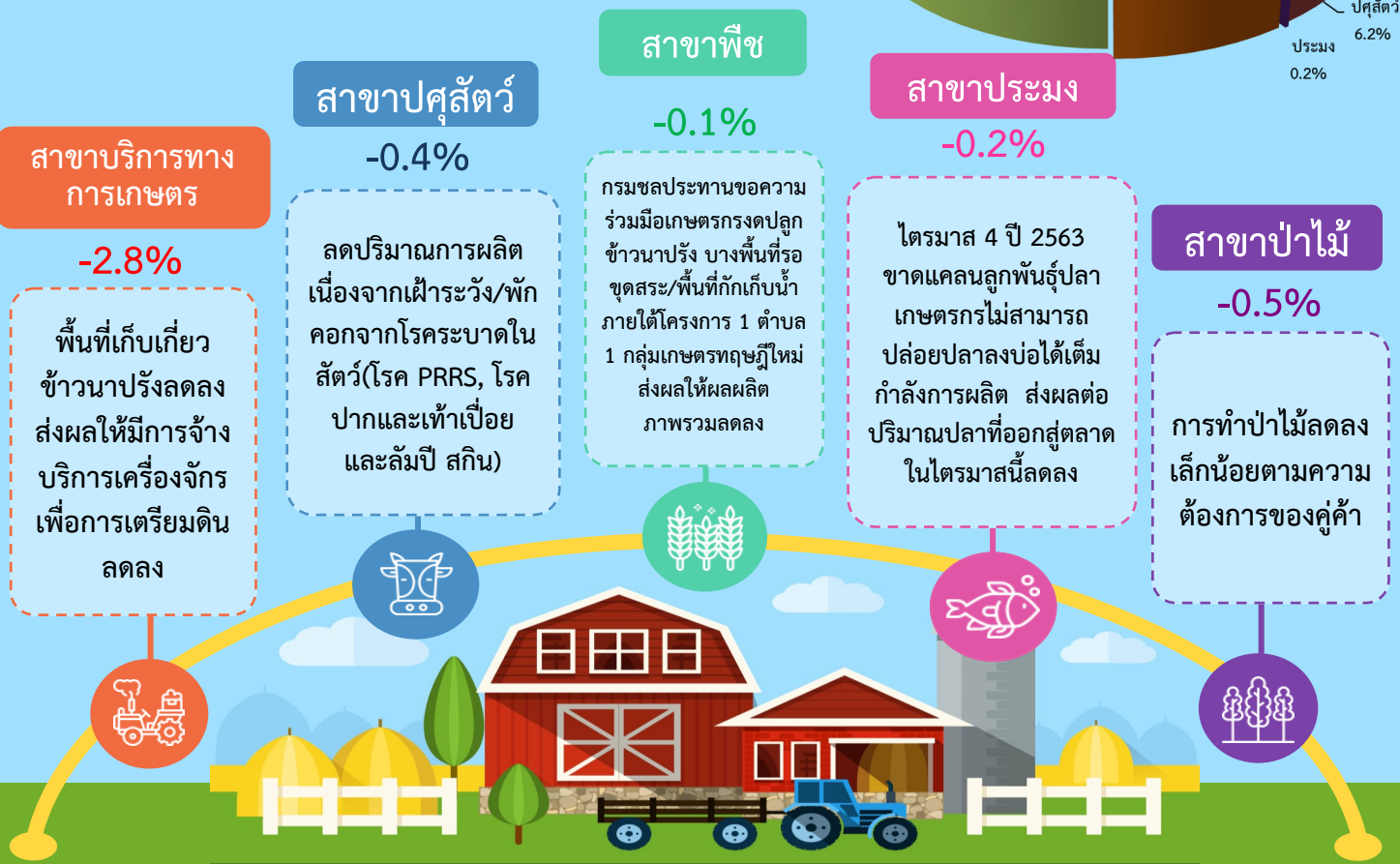
ไตรมาส 2 ปี 2564 ดัชนีผลผลิตสินค้าเกษตรอยู่ที่ระดับ 86.9 ลดลงร้อยละ 0.3 เมื่อเทียบกับปีที่ผ่านมา เนื่องจากผลผลิตสินค้าเกษตรสาขาพืช ปศุสัตว์ และประมงลดลง ส่วนดัชนีราคาที่เกษตรกรขายได้อยู่ที่ระดับ 67.4 ลดลงร้อยละ 14.8 โดยราคาสินค้าเกษตรสำคัญที่ลดลง ได้แก่ ข้าวนาปรัง สับปะรด และปลานิล จึงทำให้ดัชนีรายได้ของเกษตรกรอยู่ที่ระดับ 58.6 ลดลงร้อยละ 15.1

ภาวะเศรษฐกิจการเกษตรไตรมาส 2 ปี 2564 หดตัวร้อยละ 0.4

สัดส่วนมูลค่าผลิตภัณฑ์มวลรวมภาคการเกษตร ไตรมาส 2 ปี 2564



ภาวะเศรษฐกิจการเกษตร ไตรมาส 2 ปี 2564 หดตัวร้อยละ 0.4 เมื่อเทียบกับปีที่ผ่านมา เนื่องจากสาขาบริการทางการเกษตร สาขาป่าไม้ สาขาศุสัตว์ สาขาประมง และสาขาพืช หดตัวร้อยละ 2.8 0.5 0.4 0.2 และ 0.1 ซึ่งมีสัดส่วนร้อยละ 12.0 9.8 6.2 0.2 และ 71.8 ของมูลค่าผลิตภัณฑ์มวลรวมภาคการเกษตร



สถานการณ์การผลิตสินค้าเกษตรที่สำคัญในไตรมาส 2 ปี 2564

สาขาพืช



ข้าวนาปรัง

-7.7%

ผลผลิตข้าวนาปรัง ไตรมาส 2 ปี 2564 มีปริมาณ 178,179 ตัน ลดลงจากช่วงเดียวกันของปีที่ผ่านมา ซึ่งมีผลผลิต 192,966 ตัน หรือลดลงร้อยละ 7.7 โดยกรมชลประทานขอความร่วมมือเกษตรกรงดปลูกข้าวนาปรัง เนื่องจากปริมาณน้ำไม่เพียงพอ บางส่วนลดพื้นที่การปลูกเพราะเกษตรกรบางส่วนเข้าร่วมโครงการ 1 ตำบล 1 กลุ่มเกษตรกรทฤษฎีใหม่ ซึ่งปรับเปลี่ยนพื้นที่นามาเป็นพื้นที่ผสมผสานตามแนวทางเกษตรทฤษฎีใหม่ ส่งผลให้ปริมาณผลผลิตภาพรวมลดลง



สับปะรด

15.0%

ผลผลิตสับปะรด ไตรมาส 2 ปี 2564 มีปริมาณ 20,088 ตัน เพิ่มขึ้นจากช่วงเดียวกันของปีที่ผ่านมา ซึ่งมีผลผลิต 17,468 ตัน หรือเพิ่มขึ้นร้อยละ 15.0 เนื่องจากเกษตรกรขยายพื้นที่ปลูกสับปะรด สืบเนื่องจากแรงจูงใจด้านราคาที่เกษตรกรขายได้ในปี 2563(11-14 บาท/กิโลกรัม) ส่งผลให้พื้นที่เก็บเกี่ยวเพิ่มขึ้น ประกอบกับปริมาณน้ำเพียงพอต่อการเจริญเติบโต เกษตรกรดูแลดี ผลผลิตสับปะรดมีน้ำหนักและคุณภาพ ส่งผลต่อผลผลิตต่อไร่เพิ่มขึ้น ปริมาณผลผลิตรวมจึงเพิ่มขึ้นตามไปด้วย

สาขาปศุสัตว์



สุกร

-1.8%

ผลผลิตสุกร ไตรมาส 2 ปี 2564 มีปริมาณ 38,551 ตัว ลดลงเล็กน้อยจากช่วงเดียวกันของปีที่ผ่านมา ซึ่งมีผลผลิต 39,246 ตัว หรือลดลงร้อยละ 1.8 เนื่องจากมาตรการเฝ้าระวังโรคระบาดบางชนิด (โรค PRRS, โรคปากและเท้าเปื่อย) เกษตรกรบางส่วนจึงปรับแผนการผลิตลดลง และบางรายต้องพักคอกหลังจากรอบการระบาดที่ผ่านมา(ระยะเวลาการพักคอก 6 เดือน) ส่งผลให้ปริมาณผลผลิตรวมของสุกรลดลง อย่างไรก็ตามความต้องการบริโภคในจังหวัดและต่างประเทศยังคงเพิ่มขึ้น ซึ่งส่งผลให้ราคาของสุกรปรับตัวขึ้นเล็กน้อย

สาขาประมง



ปลานิล

-0.7%

ผลผลิตปลานิล ไตรมาส 2 ปี 2564 มีปริมาณ 2,730 ตัน ลดลงเล็กน้อยจากช่วงเดียวกันของปีที่ผ่านมา ซึ่งมีผลผลิต 2,750 ตัน หรือลดลงร้อยละ 0.7 เนื่องจากไตรมาส 4 ปี 2563 มีปริมาณน้ำเพียงพอส่งผลให้เกษตรกรบางรายที่หยุดเลี้ยง/ลดจำนวนบ่อเลี้ยง เริ่มทยอยปล่อยลูกปลาลงบ่อแต่ขาดแคลนพันธุ์ปลา ทำให้เกษตรกรไม่สามารถปล่อยปลาลงบ่อได้เต็มกำลังการผลิต ประกอบกับช่วงที่ผ่านมาปลานิลออกน้ำจากสภาพอากาศแปรปรวนได้รับความเสียหาย ส่งผลต่อปริมาณปลาที่ออกสู่ตลาดในไตรมาสนี้ มีปริมาณภาพรวมลดลง

แนวโน้มภาวะเศรษฐกิจการเกษตร ปี 2564

ปัจจัยเสี่ยง

- สภาพอากาศ/น้ำฝนที่แปรปรวน และปริมาณน้ำที่ไม่เพียงพอในบางพื้นที่ ส่งผลต่อภาพรวมการผลิตการเกษตร
- สถานการณ์โรคระบาดของสัตว์ ส่งผลต่อภาพรวมการผลิตสาขาปศุสัตว์
- สถานการณ์โควิด-19 คาดว่าส่งผลต่อความต้องการสินค้าเกษตรทุกสาขาทั้งในประเทศและนอกประเทศ

ปัจจัยสนับสนุน

- ภาครัฐยังคงดำเนินนโยบายการเกษตรเพื่อส่งเสริมการผลิตให้มีประสิทธิภาพเพิ่มขึ้น



ภาคเกษตร

0.5% - 1.0%

สาขาพืช

0.7% - 1.7%

สาขาประมง

(-0.5%) - 0.5%

สาขาป่าไม้

(-0.2%) - 0.8%

สาขาปศุสัตว์

0.2% - 0.8%

สาขาบริการฯ

(-1.0%) - 0.0%