

ภาวะเศรษฐกิจการเกษตร ไตรมาส 2 ปี 2564 และแนวโน้มปี 2564 จังหวัดลำปาง

เครื่องชี้ทางด้านเศรษฐกิจการเกษตรไตรมาส 2 ปี 2564

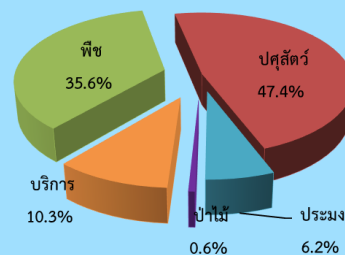
รายการ	ภาคเกษตร			สาขาพืช			สาขาปศุสัตว์			สาขาประมง		
	Q2/63	Q2/64	%Δ	Q2/63	Q2/64	%Δ	Q2/63	Q2/64	%Δ	Q2/63	Q2/64	%Δ
ดัชนีผลผลิตสินค้าเกษตร	66.4	74.7	12.5	30.5	41.3	35.4	202.3	202.8	0.3	63.4	63.1	-0.5
ดัชนีราคา ที่เกษตรกรขายได้	105.4	91.3	-13.4	81.9	35.5	-56.7	138.1	174.1	26.1	140.4	140.3	-0.1
ดัชนีรายได้ เกษตรกร	70.0	68.2	-2.6	25.0	14.7	-41.2	279.4	353.1	26.4	89.0	88.5	-0.6

ไตรมาส 2 ปี 2564 ดัชนีผลผลิตสินค้าเกษตรอยู่ที่ระดับ 74.7 ขยายตัวร้อยละ 12.5 เมื่อเทียบกับปีที่ผ่านมา เนื่องจากผลผลิตสินค้าเกษตรสาขาพืช และปศุสัตว์ เพิ่มขึ้น ส่วนดัชนีราคาที่เกษตรกรขายได้อยู่ที่ระดับ 91.3 หดตัวร้อยละ 13.4 เนื่องจากราคาสินค้าเกษตรสำคัญที่ลดลง ได้แก่ สับปะรดโรงงาน ส่งผลให้ดัชนีรายได้เกษตรกรอยู่ที่ระดับ 68.2 หดตัวร้อยละ 2.6

ภาวะเศรษฐกิจการเกษตรไตรมาส 2 ปี 2564 ขยายตัวร้อยละ 8.5

ภาวะเศรษฐกิจการเกษตรไตรมาส 2 ปี 2563 ขยายตัวร้อยละ 8.5 เมื่อเทียบกับช่วงเดียวกันของปีที่ผ่านมา เป็นผลมาจากสาขาพืช ขยายตัวร้อยละ 35.4 ซึ่งมีสัดส่วนร้อยละ 35.6 ของผลิตภัณฑ์มวลรวมภาคเกษตร ส่วนสาขาปศุสัตว์ บริการทางการเกษตร ประมง และป่าไม้ หดตัวร้อยละ 2.3 2.7 0.4 และ 5.1 ซึ่งมีสัดส่วนร้อยละ 47.4 10.3 6.2 และ 0.6 ของผลิตภัณฑ์มวลรวมภาคเกษตร

สัดส่วนมูลค่าผลิตภัณฑ์มวลรวมภาคเกษตร ไตรมาส 2 ปี 2564



สาขาปศุสัตว์

-2.3%

สาขาพืช

+35.4%

สาขาประมง

-0.4%

สาขาป่าไม้

-5.1%

สาขาบริการ ทางการเกษตร

-2.7%

เกษตรกร
ลดพื้นที่เพาะปลูก
ข้าวนาปรัง ส่งผล
ให้การจ้าง
เครื่องจักร ลดลง

การผลิตสุกรลดลงกว่าในช่วงเดียวกัน เนื่องจากการห้ามขนย้ายสุกรข้ามเขต เพื่อป้องกันโรคระบาด PRRS ประกอบกับความต้องการของผู้บริโภค ลดลงจากสถานการณ์การแพร่ระบาดของโรคติดเชื้อไวรัสโคโรนา 2019

ปริมาณผลผลิตสับปะรดเพิ่มขึ้น เนื่องจากปีที่แล้วราคาดีจึงจูงใจให้เกษตรกรดูแลเอาใจใส่ ทำให้ผลผลิตเพิ่มมากขึ้น

เนื่องจากความต้องการบริโภคลดลง จากสถานการณ์การแพร่ระบาดของโรคติดเชื้อไวรัสโคโรนา 2019 และเกษตรกรบางรายลดปริมาณการเลี้ยงลง

การทำไม้สัก
ลดลงตาม
แผนการทำไม้



