



# รายงานภาวะเศรษฐกิจการเกษตร จังหวัดลำปาง

ภาวะเศรษฐกิจการเกษตรปี 2564 และแนวโน้มปี 2565

## ROAE Outlook

ภาวะเศรษฐกิจการเกษตร

หน้า

1. ภาพรวมเศรษฐกิจจังหวัด.....	2
2. ปัจจัยที่เกี่ยวข้องกับการผลิตภาคเกษตร	2
2.1 ราคาน้ำมัน	
2.2 สถานการณ์น้ำ	
2.3 สถานการณ์โรคระบาด	
3. เครื่องชี้ทางด้านเศรษฐกิจการเกษตร.....	3
4. ภาวะเศรษฐกิจการเกษตรปี 2564.....	4
สาขาพืช	
สาขาปศุสัตว์	
สาขาประมง	
สาขาบริการทางการเกษตร	
สาขาป่าไม้	
5. แนวโน้มเศรษฐกิจการเกษตรปี 2565.....	10
สาขาพืช	
สาขาปศุสัตว์	
สาขาประมง	
สาขาป่าไม้	
สาขาบริการทางการเกษตร	
ตารางที่ 1 อัตราการขยายตัวของผลิตภัณฑ์	
มวลรวมภาคเกษตร จ.ลำปาง..	11
ตารางที่ 2 ผลผลิตสินค้าเกษตรที่สำคัญ	
(ปีปฏิทิน).....	12
ตารางที่ 3 ราคาที่เกษตรกรขายได้ของสินค้า	
เกษตรที่สำคัญ.....	12

## ภาวะเศรษฐกิจการเกษตร ปี 2564 และแนวโน้มปี 2565

### จังหวัดลำปาง

ภาวะเศรษฐกิจการเกษตร ปี 2564 มีการขยายตัวร้อยละ 2.4 เมื่อเทียบกับปีที่ผ่านมา โดยสาขาพืชขยายตัวร้อยละ 3.1 และสาขาปศุสัตว์ขยายตัวร้อยละ 2.9 ในขณะที่สาขาป่าไม้หดตัวร้อยละ 2.6 สาขาบริการทางการเกษตรหดตัวร้อยละ 1.3 และสาขาประมงหดตัวร้อยละ 0.6 โดยมีปัจจัยสำคัญที่ส่งผลกระทบต่อภาคเกษตร ได้แก่ สภาพอากาศที่เอื้ออำนวย ปริมาณน้ำฝนที่เพียงพอต่อการเกษตร และนโยบายของภาครัฐ ส่งผลให้ดัชนีผลผลิตสินค้าเกษตรปี 2564 เพิ่มขึ้นร้อยละ 6.3 เมื่อเทียบกับปีที่ผ่านมา โดยเฉพาะสาขาพืช ปศุสัตว์มีปริมาณการผลิตเพิ่มขึ้น และสาขาประมงมีปริมาณการผลิตหดตัวลดลงเพียงเล็กน้อย ในขณะที่ดัชนีราคาสินค้าเกษตรเพิ่มขึ้นร้อยละ 0.6 และดัชนีรายได้เกษตรกรเพิ่มขึ้นร้อยละ 6.9

แนวโน้มเศรษฐกิจการเกษตรปี 2565 คาดว่าจะขยายตัวอยู่ในช่วงร้อยละ 0.0 – 1.0 โดยสาขาพืช ขยายตัวอยู่ในช่วงร้อยละ (-0.1) – 0.9 สาขาประมง ขยายตัวอยู่ในช่วงร้อยละ (-0.7) – 0.3 และสาขาปศุสัตว์ ขยายตัวอยู่ในช่วงร้อยละ 2.6 – 3.6 ส่วนสาขาป่าไม้ หดตัวอยู่ในช่วงร้อยละ (-0.1) - 0.0 และสาขาบริการทางการเกษตร หดตัวอยู่ในช่วงร้อยละ (-2.4) – (-1.4) โดยมีปัจจัยสำคัญที่คาดว่าจะส่งผลกระทบต่อภาคเกษตร ได้แก่ สภาพอากาศที่เอื้ออำนวยต่อการทำการเกษตรมากขึ้น โดยคาดว่าจะมีปริมาณน้ำเพียงพอ และประสบปัญหาภัยแล้งน้อยลง รวมทั้งมาตรการกระตุ้นเศรษฐกิจของภาครัฐที่ต่อเนื่อง ช่วยสนับสนุนให้การบริโภคสินค้าและบริการมากขึ้น



## 1. ภาพรวมเศรษฐกิจจังหวัด

ผลิตภัณฑ์มวลรวมจังหวัด ณ ราคาประจำปี ของจังหวัดลำปาง ปี 2562 มีมูลค่า 41,543 ล้านบาท ประกอบด้วยภาคเกษตร มูลค่า 2,736 ล้านบาท และภาคนอกเกษตรมูลค่า 38,807 ล้านบาท โดยสาขาหลักที่ขับเคลื่อนเศรษฐกิจของจังหวัด ได้แก่ สาขาอุตสาหกรรมมีสัดส่วนร้อยละ 35.9 สาขาเหมืองแร่และเหมืองหินมีสัดส่วนร้อยละ 14.9 สาขาการผลิต มีสัดส่วนร้อยละ 14.0 สาขาค้าส่งและค้าปลีกมีสัดส่วนร้อยละ 12.1 และสาขาอื่น ๆ มีสัดส่วนรวมกันร้อยละ 23.1 (ที่มา : สำนักงานสภาพัฒนาการเศรษฐกิจและสังคมแห่งชาติ 2564)

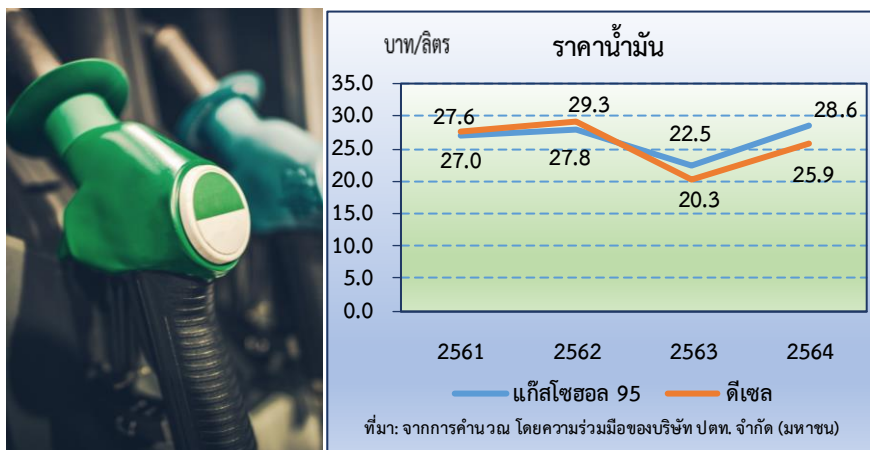
โครงสร้างการผลิตของจังหวัดลำปางประกอบด้วย สาขาอุตสาหกรรม สาขาเกษตรกรรม และการประมง มีสินค้าหลักในการขับเคลื่อนเศรษฐกิจ คือ ข้าว ข้าวโพดเลี้ยงสัตว์ มันสำปะหลัง สับปะรด กาแฟ ลำไย กระเทียม สุกร ไก่เนื้อ โคเนื้อ และกระบือ แสดงให้เห็นว่า สาขาเกษตรกรรม การป่าไม้ และการประมง มีความสำคัญต่อการเจริญเติบโตทางด้านเศรษฐกิจของจังหวัดลำปาง ดังนั้นจึงให้ความสำคัญกับภาคเกษตร โดยเฉพาะกลุ่มสินค้าข้าว พืชไร่ พืชสวน และปศุสัตว์ ตั้งแต่ต้นน้ำ กลางน้ำ ปลายน้ำ เพื่อพัฒนาอย่างครบวงจรและเพิ่มขีดความสามารถในการแข่งขัน นอกจากนี้ นโยบายของภาครัฐที่ส่งเสริมการพัฒนาการเกษตรและการใช้หลักตลาดนำการผลิต ยังเป็นส่วนสำคัญที่ส่งผลต่อการเจริญเติบโตทางเศรษฐกิจของจังหวัด

สาขาการผลิตทางการเกษตรที่สำคัญของจังหวัดลำปาง ในปี 2562 ได้แก่ สาขาพืช ซึ่งมีสัดส่วนถึงร้อยละ 58.75 ของผลิตภัณฑ์ภาคเกษตร หรือ GPP ภาคเกษตร รองลงมา คือ สาขาปศุสัตว์ การบริการทางการเกษตร ประมง และป่าไม้ คิดเป็นร้อยละ 28.23 7.39 4.95 และ 0.68 ตามลำดับ

## 2. ปัจจัยที่เกี่ยวข้องกับการผลิตภาคเกษตร

### 2.1 ราคาน้ำมัน

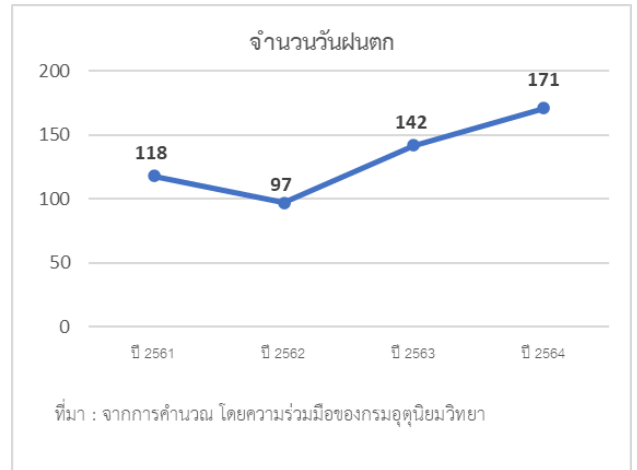
ในปี 2564 ราคาน้ำมันแก๊สโซฮอล์ 95 ของจังหวัดลำปางเฉลี่ยอยู่ที่ 28.6 บาทต่อลิตร เพิ่มขึ้นร้อยละ 27.11 จากปี 2563 ซึ่งอยู่ที่ 22.5 บาทต่อลิตร ขณะที่ราคาน้ำมันดีเซลเฉลี่ยอยู่ที่ 25.9 บาทต่อลิตร เพิ่มขึ้นร้อยละ 27.59 จากปี 2563 ซึ่งอยู่ที่ 20.3 บาทต่อลิตร เนื่องจากราคาน้ำมันในตลาดโลกเพิ่มขึ้น ซึ่งจะส่งผลให้ต้นทุนในการขนส่งและการบริการทางการเกษตรเพิ่มขึ้นตามไปด้วย





## 2.2 สถานการณ์น้ำ

จำนวนวันฝนตกในจังหวัดลำปาง ปี 2564 เฉลี่ย 171 วัน เพิ่มขึ้นจากปี 2563 ซึ่งอยู่ที่ 142 วัน หรือเพิ่มขึ้นร้อยละ 20.42 ในขณะที่ปริมาณน้ำฝนมีปริมาณ 1,360.46 มิลลิเมตร เพิ่มขึ้นจากปี 2563 ที่มีปริมาณ 967.00 มิลลิเมตร หรือเพิ่มขึ้นร้อยละ 40.69 เนื่องจากการเปลี่ยนแปลงของสภาพภูมิอากาศ (Climate Change) ประกอบกับอิทธิพลจากมรสุมตะวันตกเฉียงใต้ที่ส่งผลกระทบต่อปริมาณฝนในจังหวัดต่างๆ ของประเทศไทยตอนบน

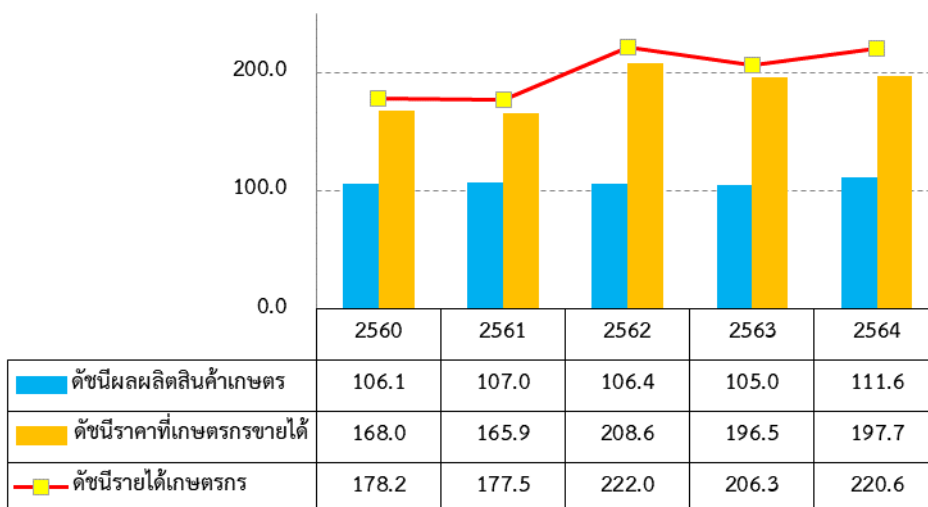


## 2.3 สถานการณ์ภัยธรรมชาติ และโรคแมลงศัตรูพืชระบาด

- การเปลี่ยนแปลงของสภาพภูมิอากาศ (Climate Change) ส่งผลให้อุณหภูมิเพิ่มสูงขึ้น ฝนทิ้งช่วงบางพื้นที่
- การระบาดของโรคคอหิวตแอฟริกาในสุกร ในประเทศ จีน เวียดนาม ลาวและพม่า

## 3. เครื่องชี้ทางด้านเศรษฐกิจการเกษตร

ดัชนีผลผลิต ดัชนีราคาที่เกษตรกรขายได้และดัชนีรายได้เกษตรกร ภาคการเกษตร



ที่มา : จากการคำนวณ

จากกราฟแสดงให้เห็นว่า ดัชนีผลผลิตสินค้าเกษตรจังหวัดลำปาง ของปี 2564 อยู่ที่ระดับ 111.6 เพิ่มขึ้นร้อยละ 6.3 จาก ปีที่ผ่านมา ซึ่งอยู่ที่ระดับ 105.0 ส่วนดัชนีราคาที่เกษตรกรขายได้อยู่ที่ระดับ 197.7 เพิ่มขึ้นร้อยละ 0.6 จากปีที่ผ่านมา ซึ่งอยู่ที่ระดับ 196.5 จากราคาสินค้าหลายชนิดที่เพิ่มขึ้นทั้งในส่วนของสินค้าพืช ได้แก่ มันสำปะหลัง กาแฟ และข้าวโพดเลี้ยงสัตว์ สินค้าปศุสัตว์ ได้แก่ สุกร กระบือ โคเนื้อ และไก่เนื้อ ส่งผลให้ดัชนีรายได้เกษตรกรอยู่ที่ระดับ 220.6 เพิ่มขึ้น ร้อยละ 6.9 จากปีที่ผ่านมา ซึ่งอยู่ที่ระดับ 206.3



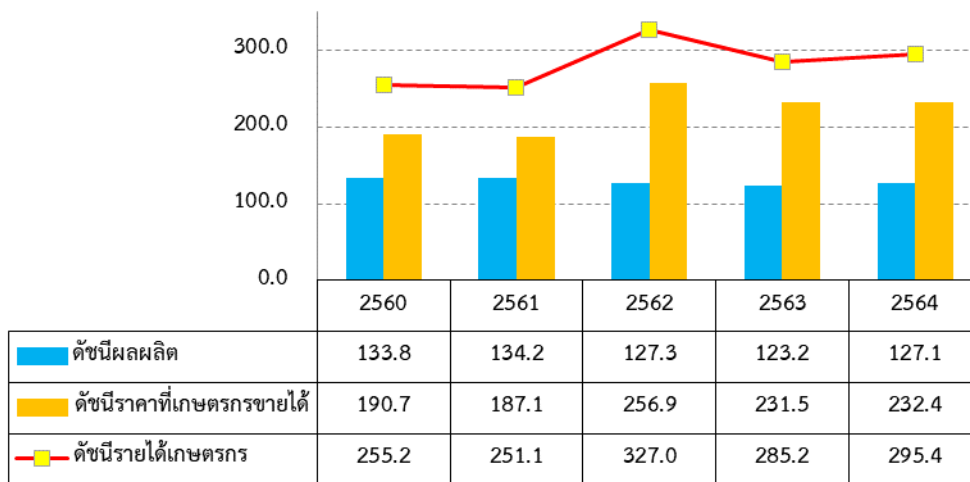
#### 4. ภาวะเศรษฐกิจการเกษตร ปี 2564

การประมาณการอัตราการขยายตัวของภาวะเศรษฐกิจการเกษตรจังหวัดลำปาง ได้พิจารณาจากปัจจัยต่าง ๆ ที่เกี่ยวข้องกับการผลิตภาคเกษตรดังกล่าวข้างต้น อาทิ สภาพภูมิอากาศที่เอื้ออำนวย ภาวะการเกิดฝนตก และภาวะเศรษฐกิจโลกที่เริ่มขยายตัว ส่งผลให้ภาวะเศรษฐกิจการเกษตรของจังหวัดลำปาง ในปี 2564 มีการขยายตัวร้อยละ 2.4 เมื่อเทียบกับปีที่ผ่านมา โดยสาขาพืชขยายตัวร้อยละ 3.1 สาขาปศุสัตว์ขยายตัวร้อยละ 2.9 สาขาประมงหดตัวร้อยละ 0.6 สาขาการบริการทางการเกษตรหดตัวร้อยละ 1.3 และสาขาป่าไม้หดตัวร้อยละ 2.6 สำหรับรายละเอียดในแต่ละสาขา มีดังนี้

##### ❖ สาขาพืช

ปริมาณการผลิตพืชในปี 2564 ขยายตัวเมื่อเทียบกับปี 2563 โดยดัชนีผลผลิตอยู่ที่ระดับ 127.1 เพิ่มขึ้นร้อยละ 3.2 จากปี 2563 ซึ่งอยู่ที่ระดับ 123.2 ขณะที่ดัชนีราคาพืชที่เกษตรกรขายได้โดยเฉลี่ยอยู่ที่ระดับ 232.4 เพิ่มขึ้นร้อยละ 0.4 จากปี 2563 ซึ่งอยู่ที่ระดับ 231.5 ส่งผลให้ดัชนีรายได้ของสาขาพืชเพิ่มขึ้นมาอยู่ที่ระดับ 295.4 หรือเพิ่มขึ้นร้อยละ 3.6 จากปี 2563 ซึ่งอยู่ที่ระดับ 285.2

ดัชนีผลผลิต ดัชนีราคาที่เกษตรกรขายได้และดัชนีรายได้เกษตรกร  
สาขาพืช



ที่มา : จากการคำนวณ

ภาวะการผลิตสาขาพืชปี 2564 มีผลผลิตพืชที่สำคัญ ได้แก่ มันสำปะหลัง ลำไย สับปะรดโรงงาน กระเทียม ข้าวนาปี และกาแฟ ผลผลิตเพิ่มขึ้น ร้อยละ 123.58 26.49 13.37 5.01 0.62 และ 0.20 ตามลำดับ อย่างไรก็ตามยังมีสินค้าเกษตรสำคัญของจังหวัดลำปาง ได้แก่ ข้าวโพดเลี้ยงสัตว์ ที่มีปริมาณผลผลิตลดลงร้อยละ 0.36 ส่งผลในภาพรวมทำให้สาขาพืชในปี 2564 ขยายตัวร้อยละ 3.1



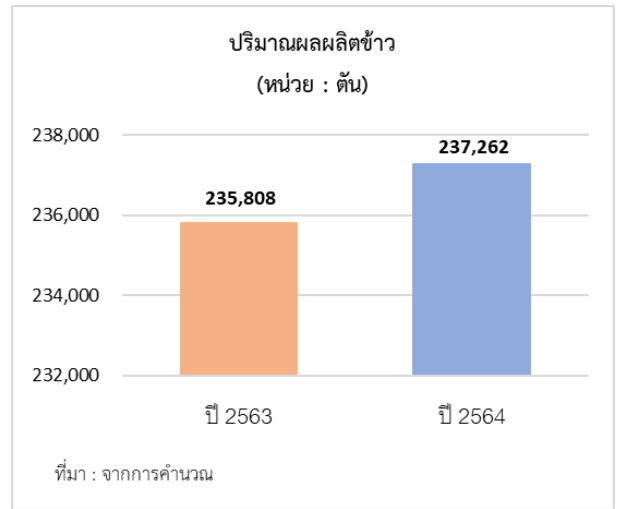
## ❖ ข้าวนาปี

### ภาวะการผลิต

ปริมาณผลผลิตข้าวปี 2564 เท่ากับ 237,262 ตัน เพิ่มขึ้นจากปีที่ผ่านมาซึ่งผลิตได้ 235,808 ตัน หรือเพิ่มขึ้นร้อยละ 0.62 เนื่องจากปริมาณน้ำฝนเพียงพอต่อการเพาะปลูก ส่งผลให้ปริมาณการผลิตเพิ่มขึ้น อย่างไรก็ตามบางพื้นที่ได้รับความเสียหายจากอุทกภัยเล็กน้อย

### ระดับราคา

ปี 2564 ราคาข้าวเปลือกนาปี (ข้าวเหนียวพันธุ์ กข 6) ณ ความชื้น 15% ที่เกษตรกรขายได้เฉลี่ยตันละ 12,500.00 บาท ลดลงจากปีที่ผ่านมา ร้อยละ 1.96 ซึ่ง ปี 2563 มีราคาเฉลี่ยอยู่ที่ตันละ 12,750.10 บาท เนื่องจากสถานการณ์การแพร่ระบาดของโรคโควิด-19 ส่งผลกระทบต่อ การส่งออกข้าวทำให้การส่งออกข้าวชะลอตัว ประกอบกับผลผลิตออกสู่ตลาดมากกว่าปีที่ผ่านมา ส่งผลให้ราคาปรับตัวลดลง



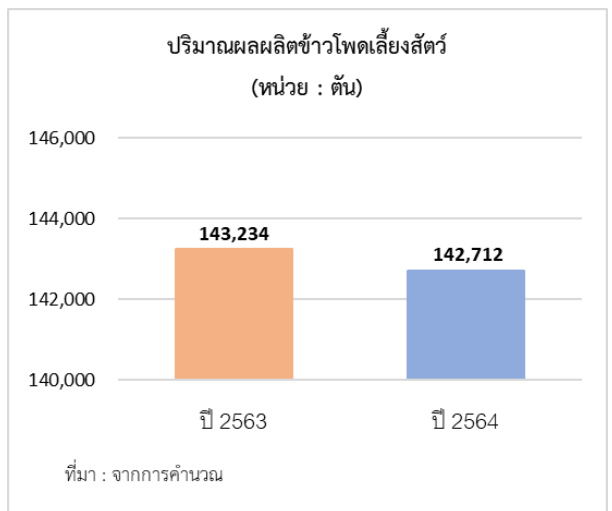
## ❖ ข้าวโพดเลี้ยงสัตว์

### ภาวะการผลิต

ปริมาณผลผลิตข้าวโพดเลี้ยงสัตว์ ในปี 2564 เท่ากับ 142,712 ตัน ลดลงจากปีที่ผ่านมา ซึ่งผลิตได้ 143,234 ตัน หรือลดลงร้อยละ 0.36 เนื่องจากบางพื้นที่เกิดผลกระทบภัยแล้ง จึงส่งผลให้ปริมาณผลผลิตลดลงเล็กน้อย

### ระดับราคา

ปี 2564 ราคาข้าวโพดเลี้ยงสัตว์ที่เกษตรกรขายได้ ณ ความชื้น 14.5% เฉลี่ยอยู่ที่กิโลกรัมละ 8.00 บาท โดยเพิ่มขึ้นจากปีที่ผ่านมา ร้อยละ 2.83 ซึ่งมีราคาเฉลี่ยกิโลกรัมละ 7.78 บาท เนื่องจากผลผลิตมีคุณภาพตามความต้องการของโรงงานแปรรูป ประกอบกับภาครัฐมีโครงการประกันรายได้เกษตรกรผู้ปลูกข้าวโพดเลี้ยงสัตว์ ส่งผลให้ราคาที่เกษตรกรขายได้เพิ่มขึ้น



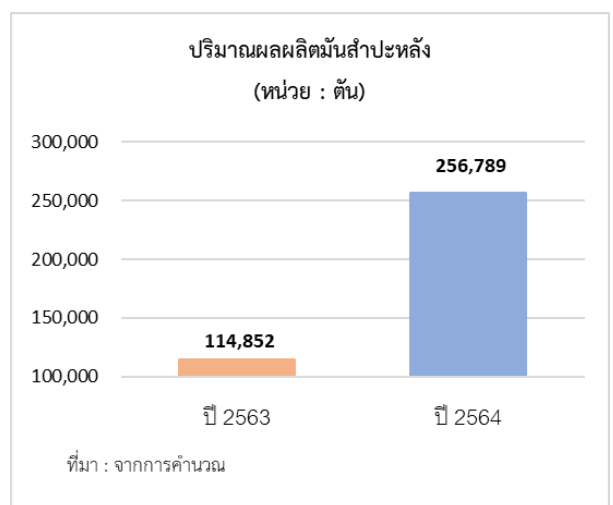
## ❖ มันสำปะหลัง

### ภาวะการผลิต

ปริมาณมันสำปะหลัง ปี 2564 เท่ากับ 256,789 ตัน เพิ่มขึ้นจากปีที่ผ่านมา ซึ่งผลิตได้ 114,852 ตัน หรือเพิ่มขึ้นร้อยละ 123.58 เนื่องจากปริมาณน้ำเพียงพอต่อการเพาะปลูก และการเพิ่มพื้นที่เพาะปลูกจากโครงการประกันรายได้เกษตรกรผู้ปลูกมันสำปะหลัง จึงส่งผลให้ปริมาณการผลิตเพิ่มขึ้น

### ระดับราคา

ปี 2564 ราคามันสำปะหลังสดคละที่เกษตรกรขายได้เฉลี่ยอยู่ที่กิโลกรัมละ 2.15 บาท โดยเพิ่มขึ้นจากปีที่ผ่านมา ร้อยละ 18.78 ซึ่งมีราคาเฉลี่ยกิโลกรัมละ 1.81 บาท เนื่องจากมีความต้องการนำไปใช้ต่อในหลายอุตสาหกรรมที่สำคัญเพิ่มขึ้น อีกทั้งผลผลิตมีน้ำหนักและคุณภาพดี ส่งผลให้ราคาปรับตัวสูงขึ้น





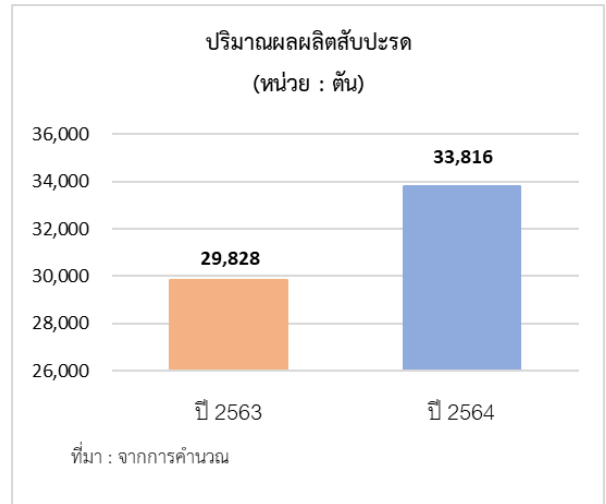
## ❖ สับปะรดโรงงาน

### ภาวะการผลิต

ปริมาณผลผลิตสับปะรดโรงงานในปี 2564 เท่ากับ 33,816 ตัน เพิ่มขึ้นจากปีที่ผ่านมา ซึ่งผลิตได้ 29,828 ตัน หรือเพิ่มขึ้นร้อยละ 13.37 เนื่องจากปริมาณผลผลิตเพิ่มขึ้นจากปริมาณน้ำฝนมีเพียงพอต่อการเจริญเติบโต และพื้นที่เพาะปลูกสับปะรดที่ปลูกใหม่เริ่มให้ผลผลิตเต็มที่

### ระดับราคา

ปี 2564 ราคาสับปะรดโรงงานที่เกษตรกรขายได้ เฉลี่ยอยู่ที่ กิโลกรัมละ 5.65 บาทโดยลดลงจากปีที่ผ่านมาร้อยละ 44.72 ซึ่งมีราคาเฉลี่ยกิโลกรัมละ 10.22 บาท เนื่องจากตลาดมีความต้องการต่อเนื่องแต่ผลผลิตเพิ่มขึ้นจากปีที่ผ่านมาค่อนข้างมาก จึงทำให้ราคาลดลงเป็นไปตามกลไกของตลาด



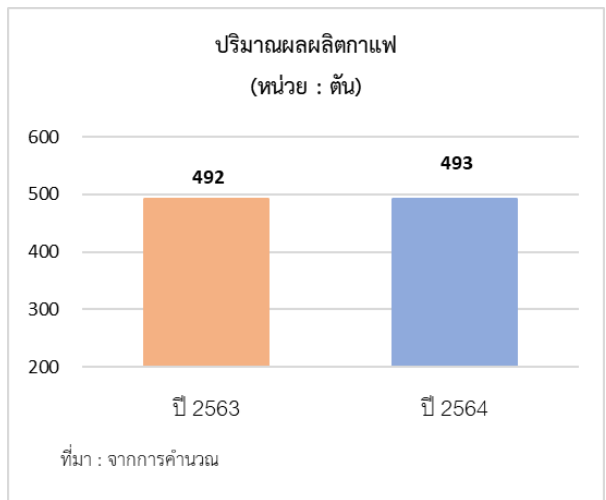
## ❖ กาแฟ

### ภาวะการผลิต

ปริมาณผลผลิตกาแฟในปี 2564 เท่ากับ 493 ตัน เพิ่มขึ้นจากปีที่ผ่านมา ซึ่งผลิตได้ 492 ตัน หรือเพิ่มขึ้นร้อยละ 0.20 เนื่องจากมีพื้นที่เก็บเกี่ยวเพิ่มขึ้นจากต้นกาแฟที่เริ่มให้ผลผลิตเป็นปีแรก อย่างไรก็ตามบางพื้นที่ต้นกาแฟขาดน้ำในช่วงติดดอกทำให้ดอกร่วงและติดผลน้อย

### ระดับราคา

ปี 2564 ราคาสารกาแฟ (อาราบิก้า) ที่เกษตรกรขายได้ เฉลี่ยอยู่ที่กิโลกรัมละ 142.00 บาท โดยเพิ่มขึ้นจากปีที่ผ่านมาร้อยละ 13.60 ซึ่งมีราคาเฉลี่ยกิโลกรัมละ 125.00 บาท เนื่องจากผู้บริโภคให้ความสนใจกาแฟเพิ่มขึ้นและตลาดมีความต้องการอย่างต่อเนื่อง ส่งผลให้ราคาปรับตัวเพิ่มขึ้น



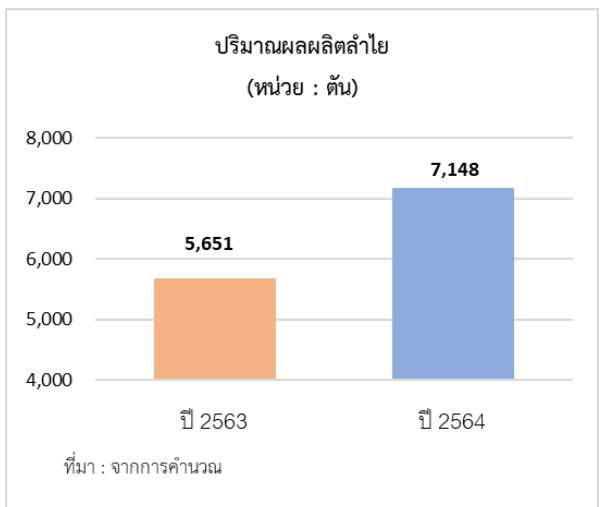
## ❖ ลำไย

### ภาวะการผลิต

ปริมาณผลผลิตลำไยปี 2564 เท่ากับ 7,148 ตัน เพิ่มขึ้นจากปีที่ผ่านมา ซึ่งมีผลผลิต 5,651 ตัน หรือเพิ่มขึ้นร้อยละ 26.49 เนื่องจากปริมาณน้ำฝนเพียงพอและสภาพอากาศหนาวเย็นอย่างต่อเนื่องในช่วงติดดอก

### ระดับราคา

ปี 2564 ราคาลำไยเกรด A (พันธุ์ฮีดอ) ที่เกษตรกรขายได้ เฉลี่ยกิโลกรัมละ 8.94 บาท ลดลงจากปีที่ผ่านมา ซึ่งมีราคาเฉลี่ยกิโลกรัมละ 9.59 บาท หรือลดลงร้อยละ 6.78 เนื่องจากสถานการณ์การระบาดของโรคโควิด-19 ส่งผลกระทบต่อการส่งออกไปยังต่างประเทศ เช่น จีน ที่เกิดการชะลอตัว ทำให้ราคาลดลง

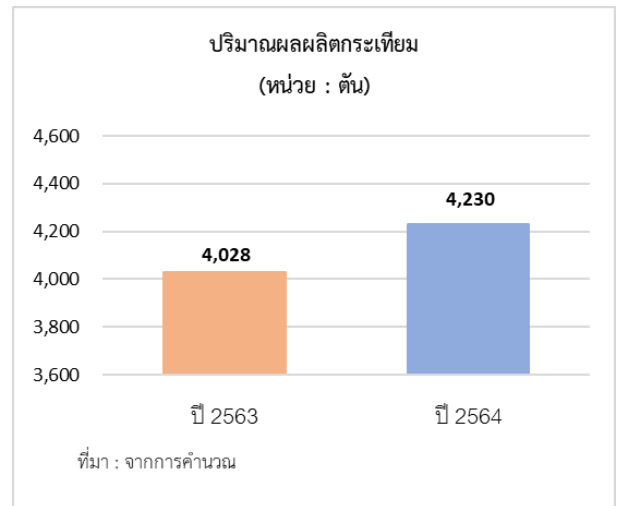




❖ **กระเทียม**

**ภาวะการผลิต**

ปริมาณผลผลิตกระเทียมในปี 2564 เท่ากับ 4,230 ตัน เพิ่มขึ้นจากปีที่ผ่านมา ซึ่งผลิตได้ 4,028 ตัน หรือเพิ่มขึ้นร้อยละ 5.01 เนื่องจากปริมาณน้ำเพียงพอต่อการเพาะปลูก และสภาพอากาศหนาวเย็นเหมาะสม ทำให้กระเทียมมีการเจริญเติบโตเต็มที่ส่งผลให้ปริมาณผลผลิตเพิ่มขึ้น



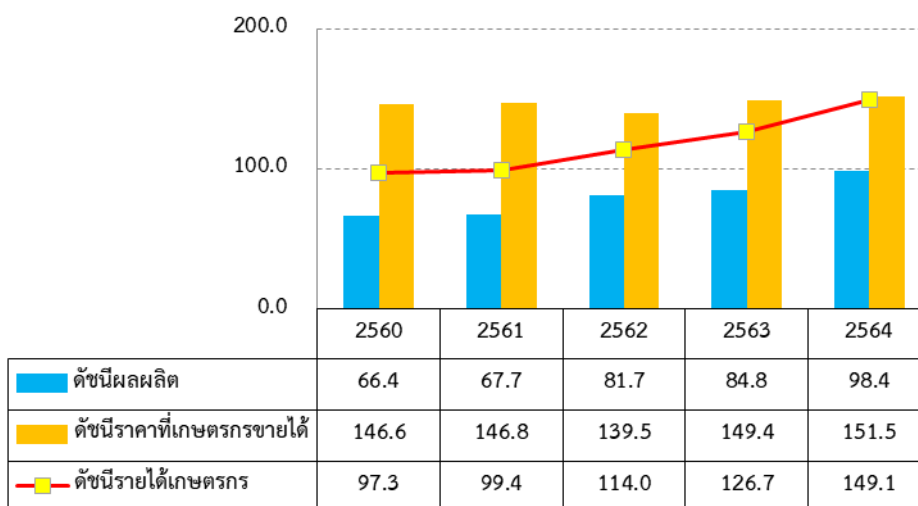
**ระดับราคา**

ปี 2564 ราคากระเทียมแห้ง 90 วัน ที่เกษตรกรขายได้เฉลี่ยอยู่ที่กิโลกรัมละ 56.80 บาท หรือลดลงจากปีที่ผ่านมาร้อยละ 4.01 ซึ่งมีราคาเฉลี่ยกิโลกรัมละ 59.17 บาท เนื่องจากผลผลิตออกสู่ตลาดเพิ่มขึ้นจากปีที่ผ่านมา ส่งผลให้ราคาปรับลดลงตามกลไกตลาด อย่างไรก็ตามความต้องการของตลาดมีอย่างต่อเนื่อง

❖ **สาขาศุสัต์ว์**

ผลผลิตปศุสัตว์ปี 2564 ขยายตัวเมื่อเทียบกับปี 2563 โดยดัชนีผลผลิตเฉลี่ยปี 2564 อยู่ที่ระดับ 98.4 เพิ่มขึ้นร้อยละ 16.0 จากปี 2563 ซึ่งอยู่ที่ระดับ 84.8 ขณะที่ดัชนีราคาสินค้าปศุสัตว์ที่เกษตรกรขายได้โดยเฉลี่ยอยู่ที่ระดับ 151.5 เพิ่มขึ้นร้อยละ 1.4 จากปี 2563 ซึ่งอยู่ที่ระดับ 149.4 ส่งผลให้ดัชนีรายได้เกษตรกรรายปีอยู่ที่ระดับ 149.1 เพิ่มขึ้นร้อยละ 17.7 จากปี 2563 ซึ่งอยู่ที่ระดับ 126.7

**ดัชนีผลผลิต ดัชนีราคาที่ได้เกษตรกรขายได้และดัชนีรายได้เกษตรกร สาขาปศุสัตว์**



ที่มา : จากการคำนวณ

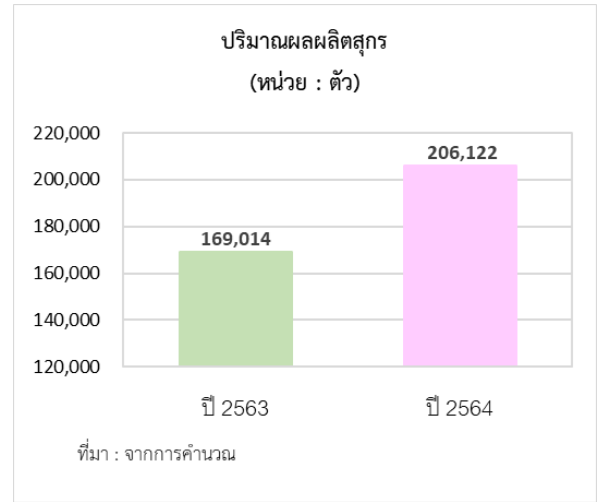
การผลิตสาขาศุสัต์ว์ปี 2564 ขยายตัวร้อยละ 2.9 เมื่อเทียบกับปี 2563 เนื่องจากผู้เลี้ยงโคเนื้อ กระบือ และสุกร มีการปรับระบบการเลี้ยงเข้าสู่ระบบมาตรฐานฟาร์มมีการเฝ้าระวังควบคุมโรคระบาดสัตว์ ประกอบกับเจ้าหน้าที่ของหน่วยงานที่เกี่ยวข้องในระดับพื้นที่ให้ความช่วยเหลือให้คำปรึกษาแนะนำอย่างทั่วถึง ทำให้ระบบการผลิตปศุสัตว์มีประสิทธิภาพมากขึ้น นอกจากนี้ตลาดทั้งในและต่างจังหวัดยังมีความต้องการเพิ่มขึ้นอย่างต่อเนื่อง



## ❖ สุก

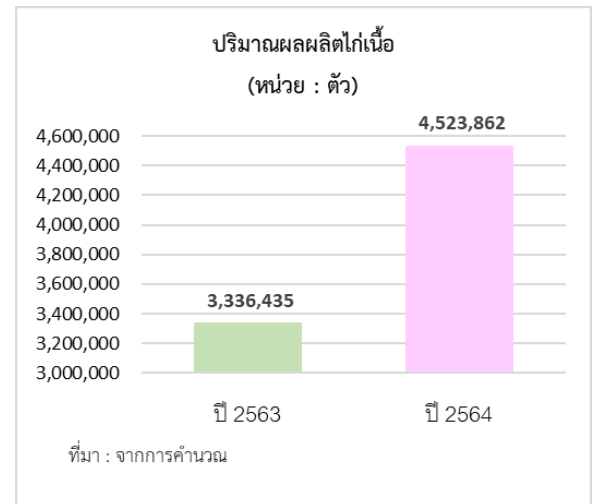
### ภาวะการผลิต

การผลิตสุกมีการขยายตัวเพิ่มขึ้น โดยในปี 2564 ปริมาณการผลิตสุกมีชีวิตรวม 206,122 ตัว เพิ่มขึ้นจากปีที่ผ่านมา ที่มีปริมาณการผลิต 169,014 ตัว หรือเพิ่มขึ้นร้อยละ 21.96 เนื่องจากมีเกษตรกรรายใหม่เข้ามาเลี้ยงเพิ่มขึ้น จากผลกระทบของสถานการณ์โควิด - 19 ส่วนหนึ่งจากแรงงานย้ายกลับภูมิลำเนาประกอบอาชีพเกษตรกรรม ประกอบกับตลาดมีความต้องการอย่างต่อเนื่องทั้งในและต่างจังหวัด ส่งผลให้ปริมาณผลผลิตเพิ่มขึ้น



### ระดับราคา

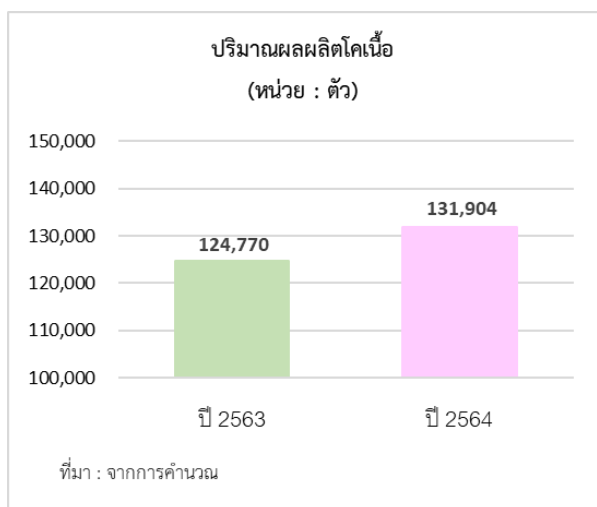
ปี 2564 ราคาสุกรน้ำหนักต่ำกว่า 100 กิโลกรัม ที่เกษตรกรขายได้เฉลี่ยอยู่ที่กิโลกรัมละ 74.50 บาท เพิ่มขึ้นร้อยละ 9.61 จากปีที่ผ่านมา ที่มีราคาเฉลี่ยกิโลกรัมละ 67.97 บาท เนื่องจากความต้องการเนื้อสุกรในประเทศและตลาดส่งออกยังคงมีอย่างต่อเนื่อง ประกอบกับสถานการณ์การระบาดของโรคในประเทศและจากสถานการณ์การระบาดของโรคคอตีบหวัดแอฟริกาในสุกรของประเทศเพื่อนบ้าน ส่งผลให้ปริมาณสุกรในตลาดลดลง ทำให้ราคาปรับตัวสูงขึ้น



## ❖ ไก่เนื้อ

### ภาวะการผลิต

ปริมาณการผลิตไก่เนื้อปี 2564 มีการขยายตัวเมื่อเทียบกับปี 2563 โดยเพิ่มขึ้นจาก 3,336,435 ตัว เป็น 4,523,862 ตัว หรือเพิ่มขึ้นร้อยละ 35.59 เนื่องจากเกษตรกรขยายการผลิตจากปริมาณความต้องการบริโภคในประเทศเพิ่มขึ้น ประกอบกับจังหวัดสามารถควบคุมการระบาดของโรคในสัตว์ได้อย่างมีประสิทธิภาพ ส่งผลให้ปริมาณผลผลิตเพิ่มขึ้น



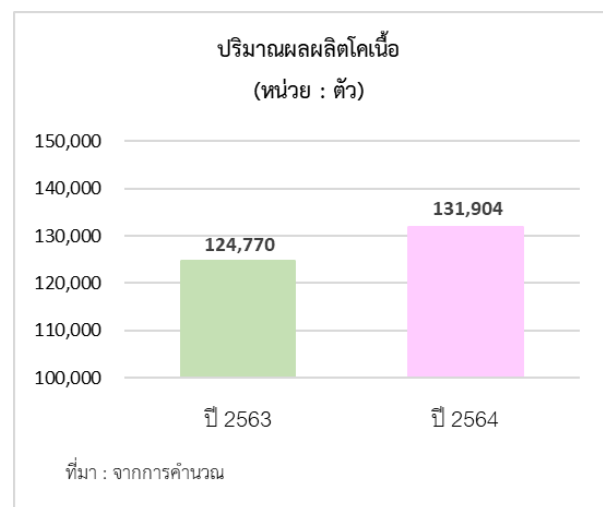
### ระดับราคา

ในปี 2564 ราคาไก่เนื้อที่เกษตรกรขายได้เฉลี่ยอยู่ที่กิโลกรัมละ 34.65 บาท เพิ่มขึ้นจากปี 2563 ที่มีราคาเฉลี่ยอยู่ที่กิโลกรัมละ 34.51 บาท หรือเพิ่มขึ้นร้อยละ 0.41 ราคาปรับตัวเพิ่มขึ้นตามความต้องการของตลาดที่เพิ่มขึ้น และสอดคล้องกับความต้องการบริโภคเนื้อไก่ทดแทนเนื้อสุกรที่มีราคาปรับตัวสูงขึ้น

## ❖ โคเนื้อ

### ภาวะการผลิต

การผลิตโคเนื้อมีการขยายตัวเพิ่มขึ้น โดยปี 2564 มีปริมาณการผลิตโคเนื้อชีวิตรวม 131,904 ตัว เพิ่มขึ้นจากปี 2563 ที่มีปริมาณการผลิต 124,770 ตัว หรือเพิ่มขึ้นร้อยละ 5.72 เนื่องจากเกษตรกรเพิ่มการเลี้ยงโคเนื้อ ส่วนหนึ่งมาจากภาครัฐสนับสนุนโคแม่พันธุ์จากโครงการ "ประชารัฐ-ลำปางร่วมใจพัฒนาอาชีพการเลี้ยงโคเนื้อ" เป็นการต่อยอดโครงการครั้งที่ 2 จึงทำให้ปริมาณผลผลิตเพิ่มขึ้น



### ระดับราคา

ในปี 2564 ราคาโคเนื้อเฉลี่ยอยู่ที่ตัวละ 23,000.00 บาท เพิ่มขึ้นร้อยละ 2.09 จากปี 2563 ที่มีราคาเฉลี่ยตัวละ 22,530.15 บาท เนื่องจากผู้บริโภคมีความต้องการอย่างต่อเนื่อง ส่งผลให้ราคาเกษตรกรได้รับเพิ่มขึ้น





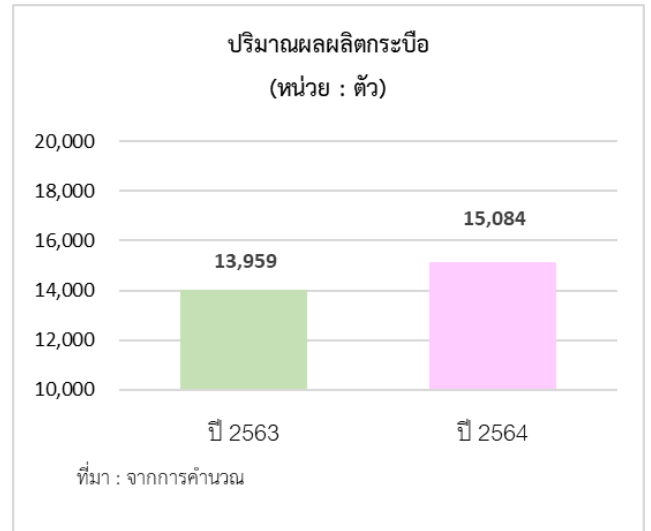
## ❖ กระบือ

### ภาวะการผลิต

การผลิตกระบือมีการขยายตัวเพิ่มขึ้น โดยปี 2564 มีปริมาณการผลิตกระบือ 15,084 ตัว เพิ่มขึ้นจากปี 2563 ที่มีปริมาณการผลิต 13,959 ตัว หรือเพิ่มขึ้นร้อยละ 8.06 เนื่องจากมีเกษตรกรรายใหม่เพิ่มขึ้น อีกทั้งมาตรการผ่อนปรนการเฝ้าระวังโรคระบาดในสัตว์ (ลัมปี สกิน) จึงทำให้ปริมาณผลผลิตปรับตัวเพิ่มขึ้น

### ระดับราคา

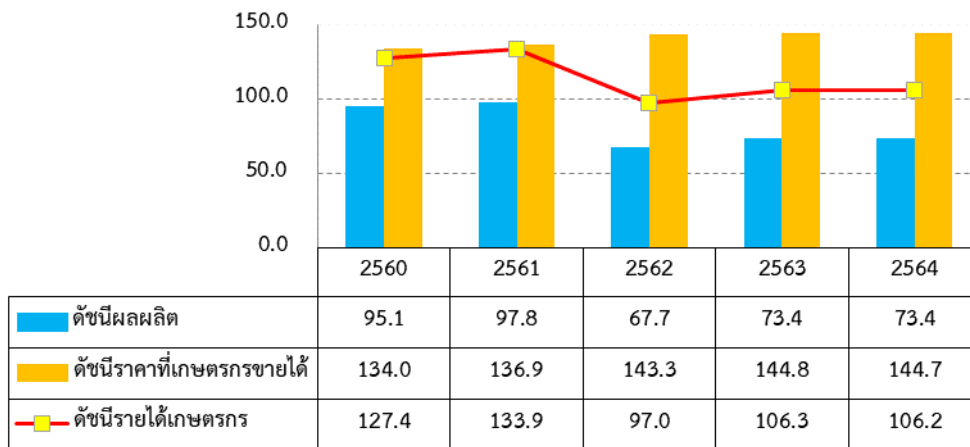
ในปี 2564 ราคากระบือเฉลี่ยอยู่ที่ตัวละ 21,000.00 บาท เพิ่มขึ้นร้อยละ 3.19 จากปี 2563 ที่มีราคาเฉลี่ยตัวละ 20,350.17 บาท เนื่องจากความต้องการของผู้บริโภคในจังหวัดเพิ่มขึ้น ประกอบกับมีการควบคุมการเคลื่อนย้ายกระบือในพื้นที่ ส่งผลให้ราคาปรับตัวสูงขึ้น



## ❖ สาขาประมง

ดัชนีผลผลิตประมงจังหวัดลำปาง ปี 2564 ทรงตัวอยู่ที่ระดับ 73.4 ขณะที่ดัชนีราคาสินค้าประมงที่เกษตรกรขายได้โดยเฉลี่ยอยู่ที่ระดับ 144.7 ลดลงร้อยละ 0.1 จากปี 2563 ซึ่งอยู่ที่ระดับ 144.8 ส่งผลให้ดัชนีรายได้เกษตรกรสาขาประมงอยู่ที่ระดับ 106.2 ลดลงร้อยละ 0.1 จากปี 2563 ซึ่งอยู่ที่ระดับ 106.3

ดัชนีผลผลิต ดัชนีราคาที่เกษตรกรขายได้และดัชนีรายได้เกษตรกร  
สาขาประมง



ที่มา : จากการคำนวณ

ภาวะการผลิตสาขาประมงจังหวัดลำปาง ปี 2564 หดตัวร้อยละ 0.6 เมื่อเทียบกับปี 2563 เนื่องจากผลกระทบจากภัยธรรมชาติ อุทกภัย(น้ำท่วม)บางพื้นที่ และราคาปัจจัยการผลิตปรับตัวสูงขึ้น(พันธุ์ปลาและอาหารปลา) เกษตรกรบางรายจึงลดปริมาณการผลิตลง ในขณะที่สัตว์น้ำตามธรรมชาติสามารถเจริญเติบโตได้ดีเนื่องจากปริมาณน้ำมากกว่าปีที่ผ่านมา ส่งผลให้การจับสัตว์น้ำตามธรรมชาติเพิ่มขึ้น



#### ❖ สาขาบริการทางการเกษตร

ในปี 2564 สาขาบริการทางการเกษตรจังหวัดลำปาง หดตัวร้อยละ 1.3 เนื่องจากการลดพื้นที่ปลูกพืชลง เช่น ข้าวนาปรัง จึงมีกิจกรรมการเตรียมดินและการเก็บเกี่ยวลดลง เกษตรกรจ้างบริการเกี่ยวนาข้าวลดลง



#### ❖ สาขาป่าไม้

ในปี 2564 สาขาป่าไม้จังหวัดลำปาง หดตัวร้อยละ 2.6 เนื่องจากการทำไม้สักลดลง สอดคล้องตามแผนการทำไม้ขององค์การอุตสาหกรรมป่าไม้

### 5. แนวโน้มเศรษฐกิจการเกษตร ปี 2565

เศรษฐกิจการเกษตรจังหวัดลำปาง ในปี 2565 คาดว่าจะขยายตัวอยู่ในช่วงร้อยละ 0.0 – 1.0 โดยสาขาพืช ขยายตัวอยู่ในช่วงร้อยละ (-0.1) – 0.9 สาขาปศุสัตว์ ขยายตัวอยู่ในช่วงร้อยละ 2.6 – 3.6 และสาขาประมง ขยายตัวอยู่ในช่วงร้อยละ (-0.7) – 0.3 ส่วนบริการทางการเกษตร หดตัวอยู่ในช่วงร้อยละ (-2.4) – (-1.4) และสาขาป่าไม้ หดตัวอยู่ในช่วงร้อยละ (-0.1) – 0.0 ทั้งนี้เป็นไปตามปัจจัยบวกที่เป็นแรงผลักดัน ได้แก่ การฟื้นตัวจากการแพร่ระบาดของโควิด -19 แต่ก็มีปัจจัยลบที่ไม่สามารถคาดการณ์หรือควบคุมได้โดยเฉพาะสภาพอากาศซึ่งอาจส่งผลต่อปริมาณผลผลิตสินค้าเกษตร

#### ❖ สาขาพืช

ภาวะการผลิตสาขาพืช ปี 2565 คาดว่าจะขยายตัวอยู่ในช่วงร้อยละ (-0.1) – 0.9 จากผลผลิตที่คาดว่าจะเก็บเกี่ยวและออกสู่ตลาดมากกว่าในปีที่ผ่านมา เนื่องจากหลายปัจจัยมีผลในเชิงบวกต่อภาคเกษตร เช่น สภาพภูมิอากาศที่เหมาะสม และปริมาณน้ำที่เพียงพอ รวมถึงนโยบายภาครัฐที่มีต่อเนื่อง อย่างไรก็ตามยังคงมีปัจจัยลบที่อาจส่งผลกระทบต่อการผลิตพืชในปี 2565 เป็นปัจจัยต่อเนื่องมาจากช่วงปีที่ผ่านมา ได้แก่ ปัญหาโรคพืชและแมลงระบาด ราคาปัจจัยการผลิต เช่น ปุ๋ย-สารปราบศัตรูพืชมีการปรับตัวสูงขึ้นและภัยธรรมชาติที่ไม่สามารถควบคุมได้ โดยคาดว่าผลผลิตข้าว มันสำปะหลัง ลำไย กระเทียม กาแฟ สับปะรดโรงงาน และข้าวโพดเลี้ยงสัตว์ จะเพิ่มขึ้นจากปี 2564 ในขณะที่ราคาผลผลิตพืชในปี 2565 โดยส่วนใหญ่คาดว่าจะอยู่ในเกณฑ์ดี

#### ❖ สาขาปศุสัตว์

ภาวะการผลิตสาขาปศุสัตว์ปี 2565 คาดว่าจะขยายตัวอยู่ในช่วงร้อยละ (-0.7) – 0.3 จากปริมาณการผลิตที่คาดว่าจะเพิ่มขึ้นเนื่องจากเกษตรกรขยายการผลิตเพื่อรองรับความต้องการของตลาดทั้งภายในจังหวัดและต่างจังหวัดที่เพิ่มขึ้น ประกอบกับคาดการณ์การฟื้นตัวของสถานการณ์การเกิดโรคระบาดสุกร ภาครัฐมีมาตรการส่งเสริมการเลี้ยงโคเนื้อเพื่อสร้างอาชีพ และการดำเนินนโยบายการส่งเสริมและสนับสนุนจากภาครัฐ อย่างไรก็ตามเกษตรกรและกรมปศุสัตว์ยังคงร่วมมือกันในการควบคุมและป้องกันโรคอย่างเข้มงวดและพยายามผลักดัน/ส่งเสริมเพื่อปรับระบบการเลี้ยงเข้าสู่ระบบมาตรฐานฟาร์มที่ดี



### ❖ สาขาประมง

ภาวะการผลิตสาขาประมงปี 2565 คาดว่าจะขยายตัวอยู่ในช่วงร้อยละ 2.6 – 3.6 เนื่องจากคาดว่าปริมาณน้ำเพียงพอต่อการเพาะเลี้ยง รวมถึงมีการขยายพื้นที่เลี้ยงสัตว์น้ำจากแรงงานย้ายกลับภูมิลำเนาเพาะเลี้ยงเพิ่มขึ้น จึงส่งผลให้ผลผลิตสัตว์น้ำเพิ่มขึ้น

### ❖ สาขาบริการทางการเกษตร

การบริการทางการเกษตรปี 2565 มีแนวโน้มหดตัวอยู่ในช่วงร้อยละ (-2.4) – (-1.4) เนื่องจากการจ้างเตรียมดิน และเก็บเกี่ยวลดลง เนื่องจากคาดว่าพื้นที่เพาะปลูกข้าวนาปรังลดลง จากสภาพอากาศแห้งแล้งและปริมาณน้ำที่เก็บกักน้อยกว่าปีที่แล้ว รวมทั้งน้ำชลประทาน และแหล่งน้ำธรรมชาติ

### ❖ สาขาป่าไม้

ปี 2565 สาขาป่าไม้มีแนวโน้มหดตัวเล็กน้อยอยู่ในช่วงร้อยละ (-1.0) – 0.0 เนื่องจากการบริหารจัดการไม้ตามแผนการตัดไม้ขององค์การอุตสาหกรรมป่าไม้มีแผนลดปริมาณการผลิต

## ตารางที่ 1 อัตราการขยายตัวของผลิตภัณฑ์มวลรวมภาคเกษตร จ. ลำปาง

หน่วย : ร้อยละ

สาขา	2564	2565
ภาคเกษตร	2.4	0.0 – 1.0
พืช	3.1	(-0.1) – 0.9
ปศุสัตว์	2.9	(-0.7) – 0.3
ประมง	(-0.6)	2.6 – 3.6
บริการทางการเกษตร	(-1.3)	(-2.4) – (-1.4)
ป่าไม้	(-2.6)	(-1.0) – 0.0

ที่มา : สำนักงานเศรษฐกิจการเกษตรที่ 1



## ตารางที่ 2 ผลผลิตสินค้าเกษตรที่สำคัญ (ปีปฏิทิน)

สินค้า	ปี 2563	ปี 2564	อัตราการเปลี่ยนแปลง (ร้อยละ)
ข้าวนาปี (ข้าวเหนียวพันธุ์ กข 6) (ตัน)	235,808	237,262	0.62
ข้าวโพดเลี้ยงสัตว์ ณ ความชื้น 14.5% (ตัน)	143,234	142,712	- 0.36
มันสำปะหลังสดคละ (ตัน)	114,852	256,789	123.58
สับปะรดโรงงาน (ตัน)	29,828	33,816	13.37
กาแฟ (ตัน)	492	493	0.20
ลำไยร่วงเกรด A (พันธุ์อีดอ) (ตัน)	5,651	7,148	26.49
กระเทียม (ตัน)	4,028	4,230	5.01
สุกร น้ำหนักต่ำกว่า 100 กิโลกรัม (ตัว)	169,014	206,122	21.96
ไก่เนื้อ (ตัว)	3,336,435	4,523,862	35.59
โคเนื้อ (ตัว)	124,770	131,904	5.72
กระบือ (ตัว)	13,959	15,084	8.06
จับสัตว์น้ำจืดธรรมชาติ (ตัน)	3,312	3,325	0.39
เพาะเลี้ยงสัตว์น้ำจืด (ตัน)	1,597	807	- 49.47

ที่มา : ศูนย์สารสนเทศการเกษตร สำนักงานเศรษฐกิจการเกษตร

## ตารางที่ 3 ราคาที่เกษตรกรขายได้ของสินค้าเกษตรที่สำคัญ

หน่วย : บาท

สินค้า	ปี 2563	ปี 2564	อัตราการเปลี่ยนแปลง (ร้อยละ)
ข้าวนาปี (ข้าวเหนียวพันธุ์ กข 6) ณ ความชื้น 15% (ตัน)	12,750.10	12,500.00	- 1.96
ข้าวโพดเลี้ยงสัตว์ ณ ความชื้น 14.5% (กิโลกรัม)	7.78	8.00	2.83
มันสำปะหลังสดคละ (กิโลกรัม)	1.81	2.15	18.78
สับปะรดโรงงาน (กิโลกรัม)	10.22	5.65	- 44.72
กาแฟ (สารกาแฟอาราบิก้า) (กิโลกรัม)	125.00	142.00	13.60
ลำไยร่วงเกรด A (พันธุ์อีดอ) (กิโลกรัม)	9.59	8.94	- 6.78
กระเทียมแห้ง 90 วัน (กิโลกรัม)	59.17	56.80	- 4.01
สุกร น้ำหนักต่ำกว่า 100 กิโลกรัม (กิโลกรัม)	67.97	74.50	9.61
ไก่เนื้อ (กิโลกรัม)	34.51	34.65	0.41
โคเนื้อ (ตัว)	22,530.15	23,000.00	2.09
กระบือ (ตัว)	20,350.17	21,000.00	3.19
จับสัตว์น้ำจืดธรรมชาติ (กิโลกรัม)	50.00	48.00	- 4.00
เพาะเลี้ยงสัตว์น้ำจืด (กิโลกรัม)	58.00	56.00	- 3.45

ที่มา : ศูนย์สารสนเทศการเกษตร สำนักงานเศรษฐกิจการเกษตร