



# รายงานภาวะเศรษฐกิจการเกษตร จังหวัดแม่ฮ่องสอน

ภาวะเศรษฐกิจการเกษตรปี 2564 และแนวโน้มปี 2565

## ROAE Outlook

ภาวะเศรษฐกิจการเกษตร

หน้า

1. ภาพรวมเศรษฐกิจจังหวัด.....	2
2. ปัจจัยที่เกี่ยวข้องกับการผลิตภาคเกษตร	2
2.1 ราคาน้ำมัน	
2.2 สถานการณ์น้ำ	
2.3 สถานการณ์โรคระบาด	
3. เครื่องชี้ทางด้านเศรษฐกิจการเกษตร.....	3
4. ภาวะเศรษฐกิจการเกษตรปี 2563.....	3
สาขาพืช	
สาขาปศุสัตว์	
สาขาประมง	
สาขาป่าไม้	
สาขาบริการทางการเกษตร	
5. แนวโน้มเศรษฐกิจการเกษตรปี 2564.....	10
สาขาพืช	
สาขาปศุสัตว์	
สาขาประมง	
สาขาป่าไม้	
สาขาบริการทางการเกษตร	
ตารางที่ 1 อัตราการขยายตัวของผลิตภัณฑ์	
มวลรวมภาคเกษตร จ.แม่ฮ่องสอน...11	
ตารางที่ 2 ผลผลิตสินค้าเกษตรที่สำคัญ	
(ปีปฏิทิน).....	11
ตารางที่ 3 ราคาที่เกษตรกรขายได้ของสินค้า	
เกษตรที่สำคัญ.....	12

## ภาวะเศรษฐกิจการเกษตร ปี 2564 และแนวโน้มปี 2565

### จังหวัดแม่ฮ่องสอน

ภาวะเศรษฐกิจการเกษตร ปี 2564 มีการขยายตัวร้อยละ 5.2 เมื่อเทียบกับปีที่ผ่านมา โดยสาขาพืชขยายตัวร้อยละ 6.5 สาขาปศุสัตว์ขยายตัวร้อยละ 2.7 สาขาป่าไม้ขยายตัวร้อยละ 2.5 สาขาบริการทางการเกษตรขยายตัวร้อยละ 1.4 ในขณะที่สาขาประมงหดตัวร้อยละ 3.6 โดยมีปัจจัยสำคัญที่ส่งผลกระทบต่อภาคเกษตร สภาพอากาศเอื้ออำนวยต่อการเจริญเติบโต ปริมาณน้ำและนโยบายของภาครัฐ ซึ่งเป็นปัจจัยสำคัญต่อสินค้าเกษตรและภาพรวมการผลิตภาคการเกษตร ส่งผลให้ดัชนีผลผลิตสินค้าเกษตรปี 2564 เพิ่มขึ้นร้อยละ 13.2 เมื่อเทียบกับปีที่ผ่านมา โดยเฉพาะสาขาพืชที่ปริมาณการผลิตข้าวโพดเลี้ยงสัตว์ ข้าวนาปี ถั่วเหลืองรุ่น 1 หอมแดง ส้มเขียวหวาน และกาแฟขยายตัวเพิ่มขึ้น ขณะที่ดัชนีราคาสินค้าเกษตรลดลงร้อยละ 1.8 และดัชนีรายได้เกษตรกรเพิ่มขึ้นร้อยละ 11.2

แนวโน้มเศรษฐกิจการเกษตรปี 2565 คาดว่าจะขยายตัวอยู่ในช่วงร้อยละ (-0.5) – 0.5 โดยสาขาพืช ปศุสัตว์ และสาขาบริการทางการเกษตรขยายตัวอยู่ในช่วงร้อยละ (-0.2) – 0.8 (-0.5) – 0.5 และ 0.8 – 1.8 ตามลำดับ ส่วนสาขาประมงและสาขาป่าไม้หดตัวอยู่ในช่วงร้อยละ (-6.4) – (-5.4) และ (-2.8) – (-1.8) ตามลำดับ โดยยังมีปัจจัยสำคัญที่สนับสนุนต่อภาคเกษตร ได้แก่ การดำเนินนโยบายด้านเกษตรที่ต่อเนื่อง การส่งเสริมการใช้เทคโนโลยีในการผลิตและยกระดับคุณภาพสินค้า การวางแผนการผลิตที่มีประสิทธิภาพ ตลอดจนโครงการพัฒนาระบบบริหารจัดการน้ำเพื่อการเกษตร อย่างไรก็ตามปัจจัยความเสี่ยงที่คาดว่าจะส่งผลกระทบต่อภาคเกษตร ได้แก่ ปริมาณน้ำฝน ภาวะฝนทิ้งช่วง ภาวะแห้งแล้งช่วงปลายปีที่อาจเกิดขึ้นเร็วกว่าปกติ ปัญหาโรคและศัตรูพืชระบาด ซึ่งเป็นปัจจัยหลักที่มีผลต่อการเจริญเติบโตของผลผลิตการเกษตร รวมถึงโรคระบาดในสาขาปศุสัตว์ และสถานการณ์การแพร่ระบาดของโรคโควิด-19 ที่ส่งผลกระทบต่อตลาดสินค้าเกษตร เป็นต้น



## 1. ภาพรวมเศรษฐกิจจังหวัด

ผลิตภัณฑ์มวลรวมจังหวัด ณ ราคาประจำปี ของจังหวัดแม่ฮ่องสอน ปี 2562 มีมูลค่า 7,444 ล้านบาท ประกอบด้วยภาคเกษตรมูลค่า 1,447 ล้านบาท และภาคนอกเกษตรมูลค่า 5,997 ล้านบาท โดยมีสาขาเกษตรกรรม การป่าไม้ และการประมง เป็นสาขาการผลิตหลักที่ขับเคลื่อนเศรษฐกิจของจังหวัด คิดเป็นสัดส่วนร้อยละ 19.4 รองลงมาคือ สาขาการศึกษา มีสัดส่วนร้อยละ 12.9 สาขาการขนส่ง และการขายปลีก การซ่อมยานยนต์และจักรยานยนต์มีสัดส่วนร้อยละ 10.2 สาขาอสังหาริมทรัพย์มีสัดส่วนร้อยละ 9.5 สาขาการเงินและการประกันภัยมีสัดส่วนร้อยละ 8.7 สาขาการก่อสร้างมีสัดส่วนร้อยละ 8.6 และสาขาอื่น ๆ มีสัดส่วนรวมกันร้อยละ 30.7 (ที่มา : สำนักงานสภาพัฒนาการเศรษฐกิจและสังคมแห่งชาติ 2563)

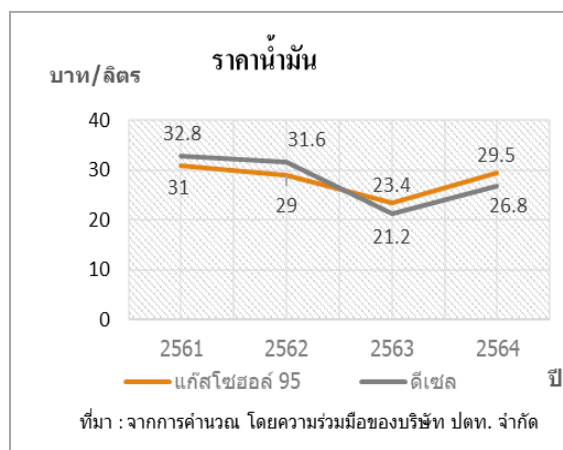
โครงสร้างการผลิตหลักของจังหวัดแม่ฮ่องสอน ประกอบด้วย สาขาเกษตรกรรม สาขาป่าไม้ และการประมง โดยมีสินค้าหลักในการขับเคลื่อนเศรษฐกิจ คือ ข้าวโพดเลี้ยงสัตว์ ข้าวนาปี กระเทียม ถั่วเหลืองรุ่น 1 หอมแดง ส้มเขียวหวาน ถั่วเหลืองรุ่น 2 กาแฟ โคนี้อสุกร กระบือ การจับสัตว์น้ำตามแหล่งน้ำธรรมชาติ และการเพาะเลี้ยงสัตว์น้ำจืด แสดงให้เห็นว่า สาขาเกษตรกรรม การป่าไม้ และการประมง มีความสำคัญต่อการเจริญเติบโตทางด้านเศรษฐกิจของจังหวัดแม่ฮ่องสอนเป็นอย่างมาก ดังนั้น จึงให้ความสำคัญกับภาคเกษตร โดยเฉพาะกลุ่มสินค้าข้าว พืชไร่ พืชสวน และปศุสัตว์ ตั้งแต่ต้นน้ำ กลางน้ำ ปลายน้ำ เพื่อพัฒนาอย่างครบวงจรและเพิ่มขีดความสามารถในการแข่งขัน นอกจากนี้นโยบายทางด้านเกษตรอื่นๆ อาทิ นโยบายการประกันราคาสินค้าเกษตร ยังเป็นส่วนสำคัญที่ส่งผลต่อการเจริญเติบโตทางเศรษฐกิจของจังหวัด

สาขาการผลิตทางการเกษตรที่สำคัญของจังหวัดแม่ฮ่องสอน ในปี 2562 ได้แก่ สาขาพืช ซึ่งมีสัดส่วนถึงร้อยละ 68.6 ของผลิตภัณฑ์ภาคเกษตร หรือ GPP ภาคเกษตร รองลงมา คือ สาขาปศุสัตว์ การบริการทางการเกษตร ประมง และป่าไม้ คิดเป็นร้อยละ 20.8 7.7 2.7 และ 0.2 ตามลำดับ

## 2. ปัจจัยที่เกี่ยวข้องกับการผลิตภาคเกษตร

### 2.1 ราคาน้ำมัน

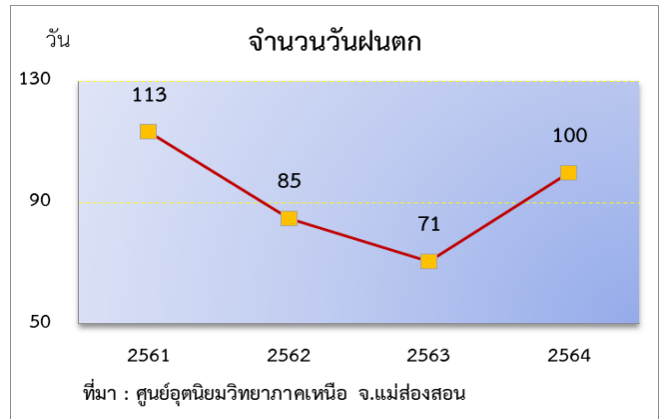
ในปี 2564 ราคาน้ำมันแก๊สโซฮอล์ 95 ของจังหวัดแม่ฮ่องสอน เฉลี่ยอยู่ที่ 29.5 บาทต่อลิตร เพิ่มขึ้นร้อยละ 26.07 จากปี 2563 ซึ่งอยู่ที่ 23.4 บาทต่อลิตร ขณะที่ราคาน้ำมันดีเซลเฉลี่ยอยู่ที่ 26.8 บาทต่อลิตร เพิ่มขึ้นร้อยละ 26.42 จากปี 2563 ซึ่งอยู่ที่ 21.2 บาทต่อลิตร เนื่องจากครึ่งปีหลังภาวะเศรษฐกิจโลกเริ่มขยายตัว การลดและผ่อนปรนมาตรการการป้องกันการแพร่ระบาดเชื้อไวรัสโคโรนา (COVID-19) มาตรการปิดเมือง มาตรการเข้มงวดทางสังคม ส่งผลให้เกิดกิจกรรมทางเศรษฐกิจเพิ่มขึ้น ประกอบกับภาคอุตสาหกรรมเริ่มปรับตัวและขับเคลื่อนกิจกรรมการค้า และกิจกรรมของภาคธุรกิจ รวมทั้งการขยายตัวของการค้ารถยนต์นั่งส่วนบุคคล ในขณะที่การผลิตน้ำมันดิบและกลุ่มผู้ผลิตน้ำมันรายใหญ่ยังคงเพิ่มขึ้นเล็กน้อย ส่งผลให้ราคาน้ำมันปรับตัวเพิ่มขึ้น





## 2.2 สถานการณ์น้ำ

จำนวนวันฝนตกในจังหวัดแม่ฮ่องสอน ปี 2564 เฉลี่ย 100 วัน เพิ่มขึ้นจากปี 2563 ซึ่งอยู่ที่ 71 วัน หรือเพิ่มขึ้นร้อยละ 40.85 ในขณะที่ปริมาณน้ำฝนมีปริมาณ 1,198.7 มิลลิเมตร เพิ่มขึ้นจากปี 2563 ที่มีปริมาณ 848.5 มิลลิเมตร หรือเพิ่มขึ้นร้อยละ 41.3 เนื่องจากประกอบกับการเปลี่ยนแปลงของสภาพภูมิอากาศ (Climate Change) มีความแปรปรวน อิทธิพลจากมรสุม ตะวันตกเฉียงใต้ส่งผลกระทบต่อปริมาณฝนให้จังหวัดต่างๆ ของภาคเหนือตอนบนเพิ่มขึ้น



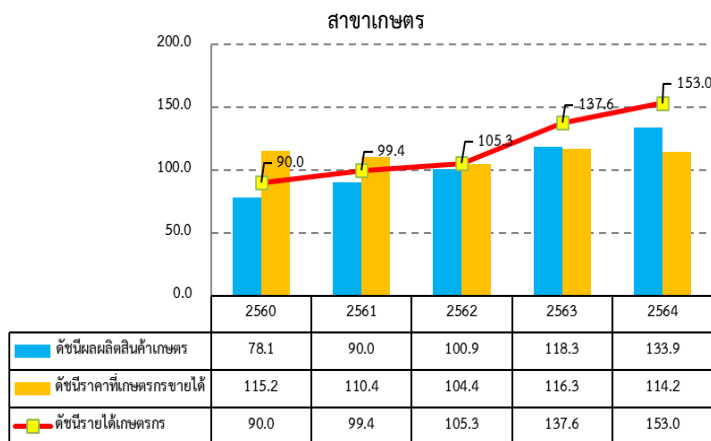
## 2.3 สถานการณ์ภัยธรรมชาติ และโรคแมลง ศัตรูพืชระบาด

- การเปลี่ยนแปลงของสภาพภูมิอากาศ (Climate Change) จากปี 2562 ส่งผลให้สภาพอากาศแปรปรวน ฝนทิ้งช่วงในบางพื้นที่
- สถานการณ์การระบาดของโรคระบบสืบพันธุ์และระบบทางเดินหายใจในสุกร (PRRS) ในสาขาปศุสัตว์

## 3. เครื่องชี้ทางด้านเศรษฐกิจการเกษตร

จากกราฟแสดงให้เห็นว่า ดัชนีผลผลิตสินค้าเกษตรจังหวัดแม่ฮ่องสอน ของปี 2564 อยู่ที่ระดับ 133.9 เพิ่มขึ้นร้อยละ 13.2 จากปีที่ผ่านมา ซึ่งอยู่ที่ระดับ 118.3 ส่วนดัชนีราคาที่ยกขัตกรขายได้อยู่ที่ระดับ 114.2 ลดลงร้อยละ 1.8 จากปีที่ผ่านมา ซึ่งอยู่ที่ระดับ 116.3 จากราคาสินค้าหลายชนิดที่ลดลงทั้งในส่วนของสินค้าพืช ได้แก่ ข้าวนาปี ถั่วเหลืองรุ่น 1 ถั่วเหลืองรุ่น 2 หอมแดง และสินค้าปศุสัตว์ ได้แก่ โคเนื้อ และกระบือ ส่วนประมง ได้แก่ การจับสัตว์น้ำตามแหล่งน้ำธรรมชาติ การเพาะเลี้ยงสัตว์น้ำจืด ส่งผลให้ดัชนีรายได้เกษตรกรอยู่ที่ระดับ 153.0 เพิ่มขึ้นร้อยละ 11.2 จากปีที่ผ่านมา ซึ่งอยู่ที่ระดับ 137.6

ดัชนีผลผลิต ดัชนีราคาที่ยกขัตกรขายได้และดัชนีรายได้เกษตรกร



## 4. ภาวะเศรษฐกิจการเกษตร ปี 2564

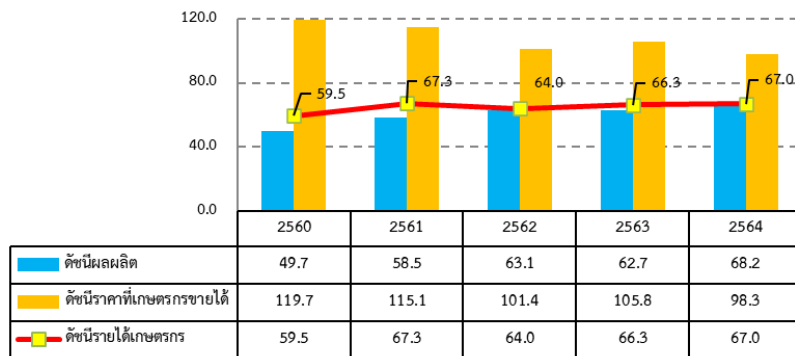
การประมาณการอัตราการขยายตัวของภาวะเศรษฐกิจการเกษตรจังหวัดแม่ฮ่องสอน พิจารณาจากปัจจัยต่าง ๆ ที่เกี่ยวข้องกับการผลิตภาคเกษตรดังกล่าวข้างต้น อาทิ สภาพภูมิอากาศที่เอื้ออำนวย ปริมาณน้ำต้นทุนในแหล่งน้ำขนาดต่างๆ เพิ่มขึ้นกว่าปีที่ผ่านมา และนโยบายส่งเสริมภาคการเกษตรของภาครัฐส่งผลให้ภาวะเศรษฐกิจการเกษตรของจังหวัดแม่ฮ่องสอน ในปี 2564 มีการขยายตัวร้อยละ 5.2 เมื่อเทียบกับปีที่ผ่านมา โดยสาขาพืชขยายตัวร้อยละ 6.5 สาขาปศุสัตว์ขยายตัวร้อยละ 2.7 สาขาป่าไม้ขยายตัวร้อยละ 2.5 และสาขาบริการทางการเกษตรขยายตัวร้อยละ 1.4 ส่วนสาขาประมงหดตัวร้อยละ 3.6 สำหรับรายละเอียดในแต่ละสาขา มีดังนี้



❖ สาขาพืช

ปริมาณการผลิตพืชในปี 2564 ขยายตัวเมื่อเทียบกับปี 2563 โดยดัชนีผลผลิตอยู่ที่ระดับ 68.2 เพิ่มขึ้นร้อยละ 8.8 จากปี 2563 ซึ่งอยู่ที่ระดับ 62.7 ขณะที่ดัชนีราคาพืชที่เกษตรกรขายได้โดยเฉลี่ยอยู่ที่ระดับ 98.3 ลดลงร้อยละ 7.1 จากปี 2563 ซึ่งอยู่ที่ระดับ 105.8 ส่งผลให้ดัชนีรายได้ของสาขาพืชเพิ่มขึ้นมาอยู่ที่ระดับ 67.0 หรือเพิ่มขึ้นร้อยละ 1.1 จากปี 2563 ซึ่งอยู่ที่ระดับ 66.3

ดัชนีผลผลิต ดัชนีราคาที่เกษตรกรขายได้และดัชนีรายได้เกษตรกร  
สาขาพืช



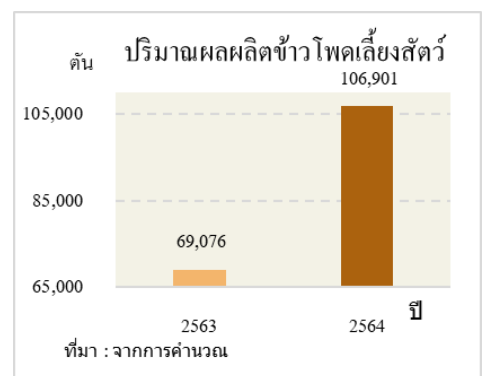
ที่มา : จากการคำนวณ

ภาวะการผลิตสาขาพืชปี 2564 มีผลผลิตพืชที่สำคัญ ได้แก่ ข้าวโพดเลี้ยงสัตว์ ข้าว ถั่วเหลืองรุ่น 1 หอมแดง ส้มเขียวหวาน และกาแฟผลผลิตเพิ่มขึ้นร้อยละ 54.76 16.96 122.57 15.57 22.15 และ 12.29 ตามลำดับ ส่วนกระเทียม และถั่วเหลืองรุ่น 2 มีปริมาณผลผลิตลดลงร้อยละ 0.29 และ 3.02 ตามลำดับ อย่างไรก็ตามภาพรวมทำให้สาขาพืชในปี 2564 ขยายตัวร้อยละ 6.5

❖ ข้าวโพดเลี้ยงสัตว์

ภาวะการผลิต

ปริมาณผลผลิตข้าวโพดเลี้ยงสัตว์ในปี 2564 เท่ากับ 106,901 ตัน เพิ่มขึ้นจากปีที่ผ่านมา ซึ่งผลิตได้ 69,076 ตัน หรือเพิ่มขึ้นร้อยละ 54.76 เนื่องจากเนื้อที่เพาะปลูกเพิ่มมากขึ้น จากการปรับเปลี่ยนพืชอื่นมาปลูกข้าวโพดเลี้ยงสัตว์และปลูกในพื้นที่ว่างเปล่าเดิม ประกอบกับภาครัฐมีโครงการประกันรายได้เกษตรกรผู้ปลูกข้าวโพดเลี้ยงสัตว์ ส่งผลให้ปริมาณผลผลิตเพิ่มขึ้น



ที่มา : จากการคำนวณ

ระดับราคา

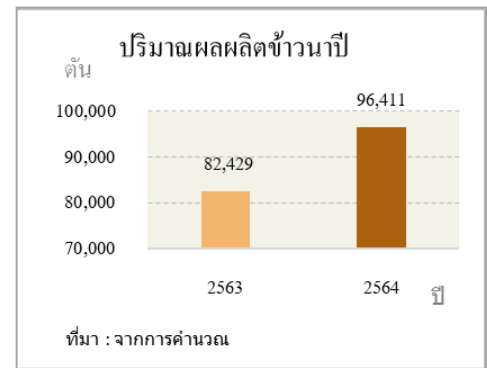
ปี 2564 ราคาข้าวโพดเลี้ยงสัตว์ที่เกษตรกรขายได้ ณ ความชื้น 14.5% เฉลี่ยอยู่ที่กิโลกรัมละ 8.0 บาท โดยเพิ่มขึ้นจากปีที่ผ่านมา ร้อยละ 1.27 ซึ่งมีราคาเฉลี่ยกิโลกรัมละ 7.9 บาท เนื่องจากคุณภาพของผลผลิตอยู่ในเกณฑ์ดีตรงตามความต้องการของภาคอุตสาหกรรมผลิตอาหารสัตว์โรงงานผลิตอาหารสัตว์มีความต้องการผลผลิตจำนวนมาก รวมถึงเพิ่มในคลังสินค้า



## ❖ ข้าวนาปี

### ภาวะการผลิต

ปริมาณผลผลิตข้าวนาปี ปี 2564 เท่ากับ 96,411 ตัน เพิ่มขึ้นจากปีที่ผ่านมาซึ่งผลิตได้ 82,429 ตัน หรือเพิ่มขึ้นร้อยละ 16.96 เนื่องจากเกษตรกรเพิ่มพื้นที่เพาะปลูก ปริมาณน้ำฝนเพียงพอต่อการเจริญเติบโตของต้นข้าว ประกอบกับภาครัฐดำเนินมาตรการช่วยเหลือเกษตรกร (โครงการประกันรายได้เกษตรกรผู้ปลูกข้าว) ส่งผลให้ปริมาณผลผลิตเพิ่มมากขึ้น



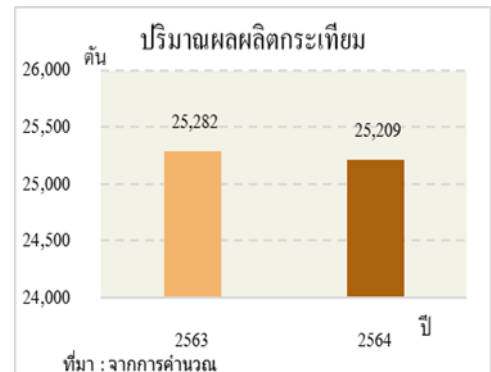
### ระดับราคา

ปี 2564 ราคาข้าวนาปีพันธุ์ กข6 ที่เกษตรกรขายได้ เฉลี่ยตันละ 5,900 บาท ลดลงจากปีที่ผ่านมาร้อยละ 24.70 ซึ่งปี 2563 มีราคาเฉลี่ยอยู่ที่ตันละ 7,835 บาท เนื่องจากเกิดสถานการณ์การแพร่ระบาดของไวรัสโคโรนา (COVID-19) ปริมาณความต้องการการบริโภคและการส่งออกชะลอตัวไม่สามารถระบายข้าวออกสู่ผู้บริโภคได้ เกิดภาวะปริมาณข้าวสะสมจนล้นตลาด ส่งผลให้ราคาปรับตัวลดลงจากปีที่ผ่านมา

## ❖ กระเทียม

### ภาวะการผลิต

ปริมาณผลผลิตกระเทียมสดคละในปี 2564 เท่ากับ 25,209 ตัน ลดลงจากปีที่ผ่านมา ซึ่งผลิตได้ 25,282 ตัน หรือลดลงร้อยละ 0.29 เนื่องจากเกษตรกรรายย่อยบางรายลดพื้นที่การเพาะปลูกกระเทียมลดลง เพราะต้นทุนการเพาะปลูกกระเทียมมีต้นทุนที่ค่อนข้างสูง จึงส่งผลให้ปริมาณผลผลิตลดลง



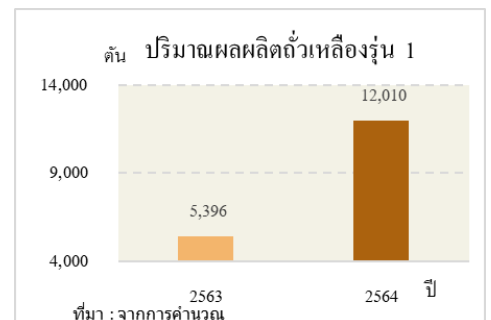
### ระดับราคา

ปี 2564 ราคากระเทียมสดคละที่เกษตรกรขายได้เฉลี่ยอยู่ที่กิโลกรัมละ 11.5 บาท หรือเพิ่มขึ้นจากปีที่ผ่านมาร้อยละ 23.66 ซึ่งมีราคาเฉลี่ยกิโลกรัมละ 9.30 บาท เนื่องจากผลผลิตมีคุณภาพ และภาครัฐมีโครงการให้ความช่วยเหลือเกษตรกรผู้ปลูกกระเทียมสร้างความมั่นคงให้เกษตรกร โดยใช้หลัก “รวมซื้อ – รวมขาย” จึงส่งผลให้ราคากระเทียมของจังหวัดแม่ฮ่องสอนมีราคาที่สูงขึ้น

## ❖ ถั่วเหลืองรุ่น 1

### ภาวะการผลิต

ปริมาณผลผลิตถั่วเหลืองรุ่น 1 ในปี 2564 เท่ากับ 12,010 ตัน เพิ่มขึ้นจากปีที่ผ่านมา ซึ่งผลิตได้ 5,396 ตัน หรือเพิ่มขึ้นร้อยละ 122.57 เนื่องจากมีการเพิ่มพื้นที่การเพาะปลูก การได้รับเมล็ดพันธุ์ที่ดี เกษตรกรดูแลรักษาให้มีคุณภาพที่ดี และสภาพอากาศที่เอื้ออำนวยต่อการเพาะปลูกถั่วเหลืองทำให้ปริมาณการผลิตที่เพิ่มขึ้น



### ระดับราคา

ปี 2564 ราคาถั่วเหลืองรุ่น 1 ที่เกษตรกรขายได้ เฉลี่ยอยู่ที่กิโลกรัมละ 15.5 บาท โดยลดลงจากปีที่ผ่านมาร้อยละ 8.28 ซึ่งมีราคาเฉลี่ยกิโลกรัมละ 16.90 บาท เนื่องจากปริมาณผลผลิตถั่วเหลืองเพิ่มมากกว่าปีที่ผ่านมา และภาคอุตสาหกรรมมีการนำเข้าถั่วเหลืองจากต่างประเทศ ส่งผลให้ราคาถั่วเหลืองลดลง



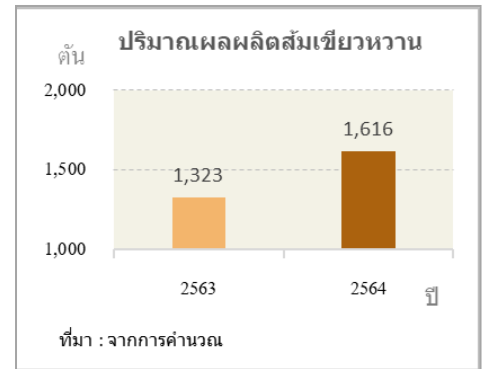
### ❖ ส้มเขียวหวาน

#### ภาวะการผลิต

ปริมาณผลผลิตส้มเขียวหวานในปี 2564 เท่ากับ 1,616 ตัน เพิ่มขึ้นจากปีที่ผ่านมา ซึ่งผลิตได้ 1,323 ตัน หรือเพิ่มขึ้นร้อยละ 22.15 เนื่องจากปริมาณน้ำฝนเพียงพอต่อการเจริญเติบโตของผลผลิต และสภาพอากาศเอื้ออำนวย ส่งผลให้ปริมาณผลผลิตเพิ่มขึ้น

#### ระดับราคา

ปี 2564 ราคาส้มเขียวหวานที่เกษตรกรขายได้ เฉลี่ยอยู่ที่กิโลกรัมละ 32.0 บาท โดยเพิ่มขึ้นจากปีที่ผ่านมาร้อยละ 1.91 ซึ่งมีราคาเฉลี่ยกิโลกรัมละ 31.4 บาท เนื่องจากส้มเขียวหวานเป็นที่ต้องการของตลาด ทั้งด้านการบริโภคและการแปรรูปอย่างต่อเนื่อง ส่งผลให้ราคาผลผลิตปรับตัวสูงขึ้น



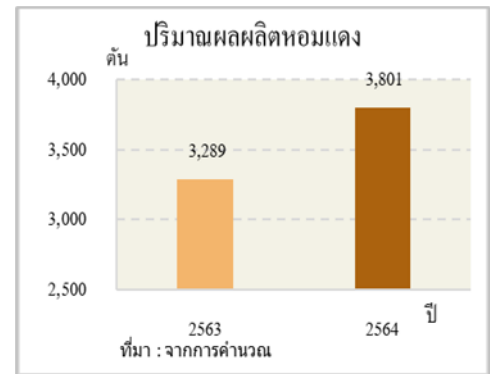
### ❖ หอมแดง

#### ภาวะการผลิต

ปริมาณผลผลิตหอมแดงในปี 2564 เท่ากับ 3,801 ตัน เพิ่มขึ้นจากปีที่ผ่านมา ซึ่งผลิตได้ 3,289 ตัน หรือเพิ่มขึ้นร้อยละ 15.57 เนื่องจากสภาพอากาศเอื้ออำนวยต่อการเจริญเติบโตของหอมแดง จึงส่งผลทำให้ปริมาณผลผลิตเพิ่มขึ้น

#### ระดับราคา

ปี 2564 ราคาหอมแดงที่เกษตรกรขายได้ เฉลี่ยอยู่ที่กิโลกรัมละ 5.5 บาท โดยลดลงจากปีที่ผ่านมาร้อยละ 27.63 ซึ่งมีราคาเฉลี่ยกิโลกรัมละ 7.6 บาท เนื่องจากผลผลิตที่ออกสู่ตลาดมากกว่าปีที่ผ่านมา ประกอบกับในระยะแรกหอมแดงไม่ได้มาตรฐาน หัวเล็ก สีไม่สด ไม่เป็นที่ต้องการของตลาด ส่งผลให้ราคาปรับตัวลดลง



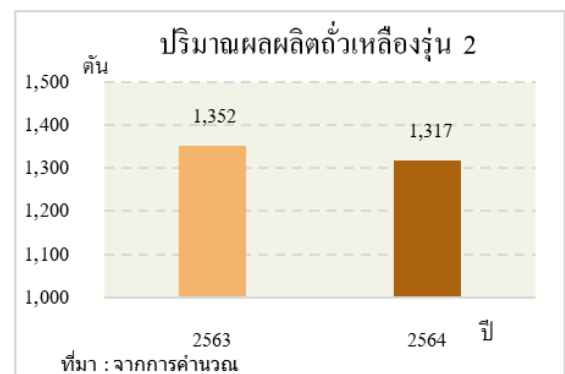
### ❖ ถั่วเหลืองรุ่น 2

#### ภาวะการผลิต

ปริมาณผลผลิตถั่วเหลืองรุ่น 2 ในปี 2564 เท่ากับ 1,317 ตัน ลดลงจากปีที่ผ่านมา ซึ่งผลิตได้ 1,352 ตัน หรือลดลงร้อยละ 2.59 เนื่องจากเกษตรกรลดพื้นที่เพาะปลูก ปรับเปลี่ยนไปปลูกพืชอื่นและบางส่วนปล่อยพื้นที่ว่าง เนื่องจากบางส่วนเห็นผลตอบแทนจากการเพาะปลูกถั่วเหลืองรุ่น 2 ไม่คุ้มกับการลงทุน เพราะต้นทุนสูง เช่น ปุ๋ย สารกำจัดศัตรูพืชที่มีราคาสูง ส่งผลให้ผลผลิตถั่วเหลืองรุ่น 2 ลดลง

#### ระดับราคา

ปี 2564 ราคาถั่วเหลืองรุ่น 2 ที่เกษตรกรขายได้ เฉลี่ยอยู่ที่กิโลกรัมละ 16.5 บาท โดยลดลงจากปีที่ผ่านมาร้อยละ 9.34 ซึ่งมีราคาเฉลี่ยกิโลกรัมละ 18.2 บาท เนื่องจากผลผลิตของถั่วเหลืองมีขนาดเล็ก ไม่ตรงตามความต้องการของตลาด ประกอบกับภาคอุตสาหกรรมมีการนำเข้าถั่วเหลืองจากต่างประเทศเพื่อใช้ในการผลิต จึงส่งผลให้ราคาถั่วเหลืองลดลง

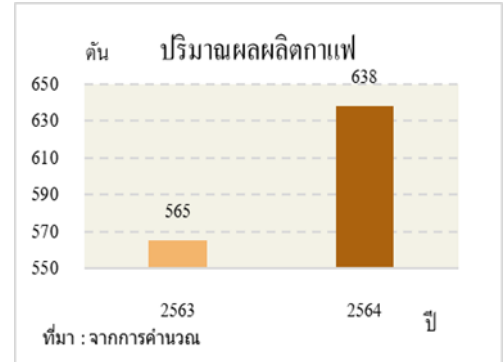




❖ กาแฟ

ภาวะการผลิต

ปริมาณผลผลิตกาแฟในปี 2564 เท่ากับ 638 ตัน เพิ่มขึ้นจากปีที่ผ่านมา ซึ่งผลิตได้ 565 ตัน หรือเพิ่มขึ้นร้อยละ 12.92 เนื่องจากมีต้นกาแฟที่เริ่มให้ผลผลิตเป็นปีแรกประกอบกับแนวโน้มสถานการณ์ราคาอยู่ในระดับดี จูงใจให้เกษตรกรรายใหม่เข้ามาเพาะปลูกเพิ่มขึ้น และเกษตรกรรายเดิมขยายพื้นที่ปลูกเพิ่มขึ้น รวมถึงปริมาณน้ำฝนเพียงพอและสภาพอากาศเอื้ออำนวยต่อการเจริญเติบโตของผลผลิต ส่งผลให้ปริมาณผลผลิตสูงขึ้น



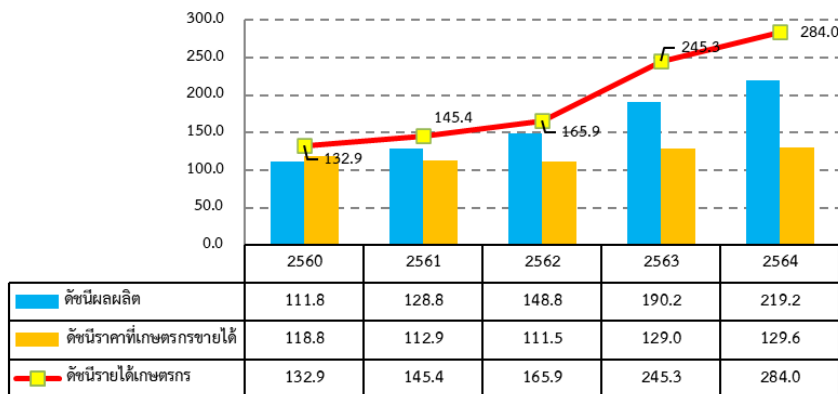
ระดับราคา

ปี 2564 ราคากาแฟที่เกษตรกรขายได้ เฉลี่ยอยู่ที่กิโลกรัมละ 130.00 บาท โดยเพิ่มขึ้นจากปีที่ผ่านมาร้อยละ 22.64 ซึ่งมีราคาเฉลี่ยกิโลกรัมละ 106.0 บาท เนื่องจากกาแฟมีคุณภาพและน้ำหนักดีตรงตามความต้องการของตลาด ส่งผลให้ราคามีการปรับตัวเพิ่มขึ้นตามคุณภาพ

❖ สาขาปศุสัตว์

ผลผลิตปศุสัตว์ปี 2564 ขยายตัวเมื่อเทียบกับปี 2563 โดยดัชนีผลผลิตเฉลี่ยปี 2564 อยู่ที่ระดับ 219.2 เพิ่มขึ้นร้อยละ 15.3 จากปี 2563 ซึ่งอยู่ที่ระดับ 190.2 ขณะที่ดัชนีราคาสินค้าปศุสัตว์ที่เกษตรกรขายได้โดยเฉลี่ยอยู่ที่ระดับ 129.6 เพิ่มขึ้นร้อยละ 0.5 จากปี 2563 ซึ่งอยู่ที่ระดับ 129.0 ส่งผลให้ดัชนีรายได้เกษตรกรอยู่ที่ระดับ 284.0 เพิ่มขึ้นร้อยละ 15.8 จากปี 2563 ซึ่งอยู่ที่ระดับ 245.3

ดัชนีผลผลิต ดัชนีราคาที่เกษตรกรขายได้และดัชนีรายได้เกษตรกร สาขาปศุสัตว์



ที่มา : จากการคำนวณ

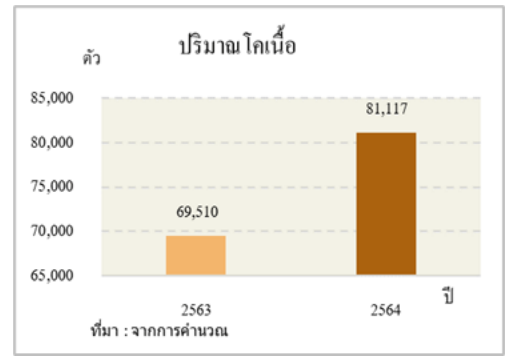
การผลิตสาขาปศุสัตว์ปี 2564 ขยายตัวร้อยละ 2.7 เมื่อเทียบกับปี 2563 เนื่องจากเกษตรกรผู้เลี้ยงโคเนื้อ สุกร และกระบือ มีการผลิตเพิ่มขึ้นจากภาครัฐดำเนินนโยบายส่งเสริมการเลี้ยงสัตว์และดำเนินการปรับระบบการเลี้ยงเข้าสู่ระบบมาตรฐานฟาร์ม มีการเฝ้าระวังควบคุมโรคระบาดโรคระบบสืบพันธุ์และระบบทางเดินหายใจในสุกร (PRRS) สัตว์อย่างดี ประกอบกับเจ้าหน้าที่ของหน่วยงานที่เกี่ยวข้องในระดับพื้นที่ให้ความช่วยเหลือดูแล ให้คำปรึกษาแนะนำอย่างทั่วถึงทำให้ระบบการผลิตปศุสัตว์มีประสิทธิภาพมากขึ้น นอกจากนี้ตลาดยังมีความต้องการเพิ่มขึ้นอย่างต่อเนื่อง ส่งผลให้สาขาปศุสัตว์ขยายตัว



## ❖ โคเนื้อ

### ภาวะการผลิต

การผลิตโคเนื้อขยายตัว โดยปี 2564 มีปริมาณการผลิตโคเนื้อมีชีวิต 81,117 ตัว เพิ่มขึ้นจากปี 2563 ที่มีปริมาณการผลิต 69,510 ตัว หรือเพิ่มขึ้นร้อยละ 16.70 เนื่องจากเกษตรกรรายย่อยขยายการผลิตประกอบกับการปรับเปลี่ยนการเลี้ยงโคเนื้อให้ได้มาตรฐานฟาร์มเลี้ยงสัตว์จากกรมปศุสัตว์ ส่งผลให้ปริมาณผลผลิตเพิ่มขึ้น



### ระดับราคา

ในปี 2564 ราคาโคเนื้อพันธุ์ลูกผสมขนาดกลาง เฉลี่ยอยู่ที่ตัวละ 25,800 บาท เพิ่มขึ้นร้อยละ 9.83 จากปีที่ผ่านมา ที่มีราคาเฉลี่ยตัวละ 23,490 บาท เนื่องจากตลาดภายในจังหวัดและต่างจังหวัดมีความต้องการอย่างต่อเนื่อง ส่งผลให้ราคาที่ได้รับปรับตัวเพิ่มขึ้น

## ❖ สุกร

### ภาวะการผลิต

การผลิตสุกร ปี 2564 มีปริมาณการผลิตสุกรมีชีวิต 65,594 ตัว เพิ่มขึ้นจากปีที่ผ่านมาที่มีปริมาณการผลิต 55,676 ตัว หรือเพิ่มขึ้นร้อยละ 17.81 เนื่องจากเกษตรกรรายย่อยมีการเลี้ยงสุกรเพิ่มขึ้น ประกอบกับนโยบายการส่งเสริมการเลี้ยงสัตว์ผ่านโครงการสานฝันสร้างอาชีพยกระดับรายได้เกษตรกร เป็นต้น



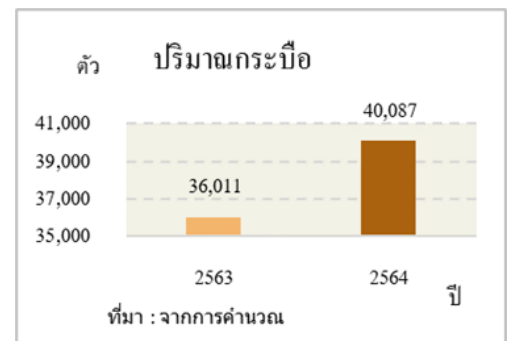
### ระดับราคา

ปี 2564 ราคาสุกรน้ำหนักต่ำกว่า 100 กิโลกรัม เกษตรกรขายได้เฉลี่ยอยู่ที่กิโลกรัมละ 75.0 บาท เพิ่มขึ้นร้อยละ 2.00 จากปีที่ผ่านมา ที่มีราคาเฉลี่ยกิโลกรัมละ 63.0 บาท เนื่องจากบางพื้นที่ประสบปัญหาโรคระบาดสุกรพรีอาร์อาร์เอส (PRRS) ทำให้ต้องกำจัดสุกรและทำการพักคอกในพื้นที่เกิดการระบาดส่งผลให้สุกรในตลาดลดลง ในขณะที่ความต้องการบริโภคสุกรมีอย่างต่อเนื่อง ส่งผลให้ราคาสุกรปรับตัวสูงขึ้น

## ❖ กระบือ

### ภาวะการผลิต

การผลิตกระบือขยายตัว โดยปี 2564 มีปริมาณการผลิตกระบือมีชีวิต 40,087 ตัว เพิ่มขึ้นจากปี 2563 ที่มีปริมาณการผลิต 36,011 ตัว หรือเพิ่มขึ้นร้อยละ 11.32 เนื่องจากเกษตรกรรายย่อยขยายการผลิตประกอบกับการปรับเปลี่ยนการเลี้ยงกระบือให้ได้มาตรฐานฟาร์มเลี้ยงสัตว์จากกรมปศุสัตว์ และมาตรการการผ่อนปรนการเฝ้าระวังโรคระบาดในสัตว์ (ลัมปี สกิน) ส่งผลให้ปริมาณผลผลิตเพิ่มขึ้น



### ระดับราคา

ในปี 2564 ราคากระบือเฉลี่ยอยู่ที่ตัวละ 34,800 บาท ลดลงร้อยละ 2.79 จากปีที่ผ่านมา ที่มีราคาเฉลี่ยตัวละ 35,800 บาท เนื่องจากปริมาณกระบือในตลาดมีมากกว่าปีที่ผ่านมา จึงส่งผลให้ราคากระบือลดลง

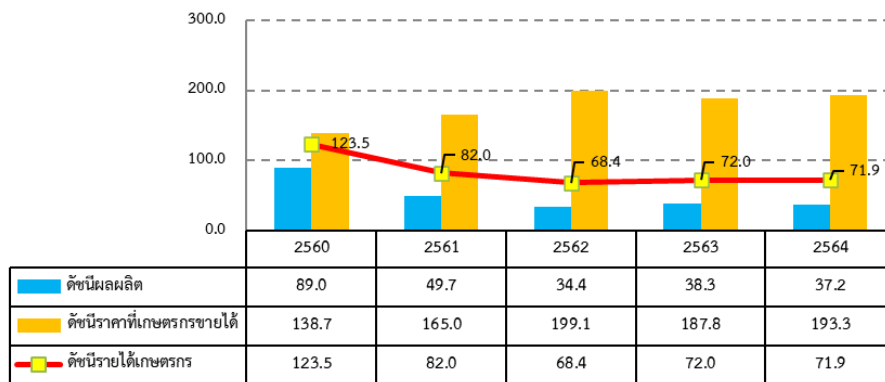




### ❖ สาขาประมง

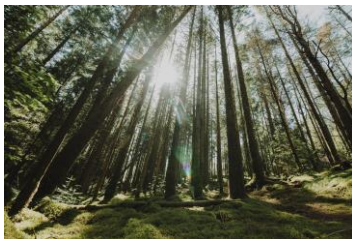
ผลผลิตประมงจังหวัดแม่ฮ่องสอน ปี 2564 หดตัวเมื่อเทียบกับปี 2563 โดยดัชนีผลผลิตเฉลี่ยอยู่ที่ระดับ 37.2 ลดลงร้อยละ 2.9 จากปี 2563 ซึ่งอยู่ที่ระดับ 38.3 ขณะที่ดัชนีราคาสินค้าประมงที่เกษตรกรขายได้โดยเฉลี่ยอยู่ที่ระดับ 193.3 เพิ่มขึ้นร้อยละ 2.9 จากปี 2563 ซึ่งอยู่ที่ระดับ 187.8 ส่งผลให้ดัชนีรายได้เกษตรกรสาขาประมงอยู่ที่ระดับ 71.9 ลดลงร้อยละ 0.1 จากปี 2563 ซึ่งอยู่ที่ระดับ 72.0

ดัชนีผลผลิต ดัชนีราคาที่เกษตรกรขายได้และดัชนีรายได้เกษตรกร  
สาขาประมง



ที่มา : จากการคำนวณ

ภาวะการผลิตสาขาประมงจังหวัดแม่ฮ่องสอน ปี 2564 หดตัวร้อยละ 3.6 เมื่อเทียบกับปี 2563 เนื่องจากเกษตรกรลดปริมาณการผลิตจากปัจจัยการผลิตปรับตัวสูงขึ้น (พันธุ์ปลาและอาหารปลา) และบางช่วงสภาพอากาศแปรปรวนทำให้การเพาะเลี้ยงปลาลดลง ในขณะที่ปริมาณน้ำมีมากกว่าปีที่ผ่านมา สัตว์น้ำตามธรรมชาติสามารถเจริญเติบโตได้ดีส่งผลให้การจับสัตว์น้ำตามธรรมชาติเพิ่มขึ้น



### ❖ สาขาบริการทางการเกษตร

ในปี 2564 สาขาบริการทางการเกษตรจังหวัดแม่ฮ่องสอน ขยายร้อยละ 1.4 เนื่องจากเกษตรกรมีกิจกรรมการเตรียมดินเพาะปลูกและการเก็บเกี่ยวผลผลิตของข้าวโพดเลี้ยงสัตว์ ข้างนาปี ถั่วเหลืองรุ่น 1 หอมแดง ส้มเขียวหวานและกาแฟเพิ่มขึ้น ดังนั้นการจ้างเครื่องจักรเพื่อเตรียมดินและเก็บเกี่ยวผลผลิตทางการเกษตรเพิ่มขึ้น ส่งผลต่อการจ้างบริการทางเกษตรในภาพรวมเพิ่มขึ้น

### ❖ สาขาป่าไม้

ในปี 2564 สาขาป่าไม้จังหวัดแม่ฮ่องสอน ขยายตัวร้อยละ 2.5 เนื่องจากปริมาณการจำหน่ายเป็นไปตามแผนที่กำหนด ประกอบกับผู้บริโภคมีการปรับตัวกับสถานการณ์โรคระบาดไวรัสโคโรนา (COVID-19) จึงมีกำลังในการซื้อเพิ่มขึ้น ส่งผลให้ปริมาณความต้องการใช้ไม้เพิ่มขึ้น



## 5. แนวโน้มเศรษฐกิจการเกษตร ปี 2565

เศรษฐกิจการเกษตรจังหวัดแม่ฮ่องสอน ในปี 2565 คาดว่าจะขยายตัวอยู่ในช่วงร้อยละ (-0.5) – 0.5 โดยสาขาพืชขยายตัวอยู่ในช่วงร้อยละ (-0.2) – 0.8 สาขาปศุสัตว์ขยายตัวอยู่ในช่วงร้อยละ (-0.5) – 0.5 สาขาบริการทางการเกษตรขยายตัวอยู่ในช่วงร้อยละ 1.8 – 0.8 ในขณะที่สาขาประมงหดตัวอยู่ในช่วงร้อยละ (-6.4) – (-5.4) และสาขาป่าไม้หดตัวอยู่ในช่วงร้อยละ (-2.8) – (-1.8) ทั้งนี้เป็นไปตามปัจจัยบวกที่เป็นแรงผลักดันในการขับเคลื่อนภาคการเกษตรจากนโยบายของภาครัฐที่มีอย่างต่อเนื่อง และการฟื้นตัวของเศรษฐกิจหลังจากสถานการณ์แพร่ระบาดของโรคโควิด-19 อย่างไรก็ตามยังมีปัจจัยเสี่ยงที่ไม่สามารถคาดการณ์หรือควบคุมได้โดยเฉพาะการเปลี่ยนแปลงของสภาพภูมิอากาศ และปริมาณน้ำซึ่งอาจส่งผลกระทบต่อปริมาณผลผลิตสินค้าเกษตร

### ❖ สาขาพืช

ภาวะการผลิตสาขาพืช ปี 2565 คาดว่าจะขยายตัวเพิ่มขึ้นอยู่ในช่วงร้อยละ (-0.2) – 0.8 จากปี 2564 จากผลผลิตที่คาดว่าจะเก็บเกี่ยวและออกสู่ตลาดมากกว่าในปีที่ผ่านมา เนื่องจากมีหลายปัจจัยมีผลในเชิงบวกต่อภาคเกษตร เช่น สภาพภูมิอากาศที่มีแนวโน้มที่ดีขึ้นจากการคาดการณ์ปริมาณน้ำฝนที่คาดว่าจะตกอย่างสม่ำเสมอในช่วงต้นฤดูฝน อย่างไรก็ตาม ยังคงมีปัจจัยเสี่ยงที่อาจส่งผลกระทบต่อการผลิตพืชในปี 2565 ซึ่งส่วนใหญ่เป็นปัจจัยที่ต่อเนื่องมาจากช่วงปีที่ผ่านมา ได้แก่ ปัญหาโรคพืชและแมลงระบาด ราคาปัจจัยการผลิต เช่น ปุ๋ย สารปราบศัตรูพืชมีการปรับตัวสูงขึ้นและภัยธรรมชาติที่ไม่สามารถควบคุมได้ โดยคาดว่าผลผลิตข้าวโพดเลี้ยงสัตว์ ข้าวนาปี กระจ่าง ถั่วเหลืองรุ่น 1 หอมแดง ส้มเขียวหวาน ถั่วเหลืองรุ่น 2 และกาแฟ จะเพิ่มขึ้นจากปี 2564 เนื่องจากสภาพดินฟ้าอากาศอยู่ในเกณฑ์ที่ดี ในขณะที่ราคาผลผลิตพืชในปี 2565 โดยส่วนใหญ่คาดว่าจะอยู่ในเกณฑ์ดี

### ❖ สาขาปศุสัตว์

ภาวะการผลิตสาขาปศุสัตว์ปี 2565 คาดว่าจะขยายตัวอยู่ในช่วงร้อยละ (-0.5) – 0.5 จาก ปี 2564 จากปริมาณการผลิตปศุสัตว์โดยเฉพาะโคเนื้อ สุกร และกระบือ มีแนวโน้มเพิ่มขึ้น และรัฐบาลมีมาตรการส่งเสริมการเลี้ยงสัตว์เพื่อสร้างอาชีพ ตลอดจนเกษตรกรและกรมปศุสัตว์ร่วมมือกันในการควบคุมและป้องกันโรคจากภายนอกอย่างเข้มงวด

### ❖ สาขาประมง

ภาวะการผลิตสาขาประมงปี 2565 คาดว่าจะหดตัวอยู่ในช่วงร้อยละ (-6.4) – (-5.4) เนื่องจากเกษตรกรบางรายลดปริมาณการผลิตลง ผลกระทบจากปัจจัยการผลิตปรับตัวสูงขึ้น (พันธุ์ปลาและอาหารปลา) บางช่วงสภาพอากาศแปรปรวนทำให้การเพาะเลี้ยงปลาตลลง คาดว่าจะส่งผลให้ผลผลิตปลาเพาะเลี้ยงและการจับสัตว์น้ำในธรรมชาติลดลง

### ❖ สาขาบริการทางการเกษตร

การบริการทางการเกษตรปี 2565 มีแนวโน้มขยายตัวอยู่ในช่วงร้อยละ 0.8 – 1.8 เนื่องจากเกษตรกรมีการเพิ่มกิจกรรมการเตรียมดินเพาะปลูกและการเก็บเกี่ยวผลผลิตเพิ่มขึ้น คาดว่าทำให้เกิดการจ้างงานเพิ่มขึ้น

### ❖ สาขาป่าไม้

ปี 2565 สาขาป่าไม้ มีแนวโน้มหดตัวอยู่ในช่วงร้อยละ (-2.8) – (-1.8) เนื่องจากพฤติกรรมผู้บริโภคปรับเปลี่ยนไปใช้ผลิตภัณฑ์อื่นทดแทนไม้ เนื่องจากราคาที่ถูกลง ประกอบกับคาดการณ์แผนการใช้ไม้สำหรับการก่อสร้างลดลงจากปี 2564



## ตารางที่ 1 อัตราการขยายตัวของผลิตภัณฑ์มวลรวมภาคเกษตร จ. แม่ฮ่องสอน

หน่วย: ร้อยละ

สาขา	2564	2565
ภาคเกษตร	5.2	(-0.5) – 0.5
พืช	6.5	(-0.2) – 0.8
ปศุสัตว์	2.7	(-0.5) – 0.5
ประมง	-3.6	(-6.4) – (-5.4)
บริการทางการเกษตร	1.4	0.8 – 1.8
ป่าไม้	2.5	(-2.8) – (-1.8)

ที่มา : สำนักงานเศรษฐกิจการเกษตรที่ 1

## ตารางที่ 2 ผลผลิตสินค้าเกษตรที่สำคัญ (ปีปฏิทิน)

สินค้า	ปี 2563	ปี 2564	อัตราการเปลี่ยนแปลง (ร้อยละ)
ข้าวโพดเลี้ยงสัตว์ ความชื้น 14.5% (ตัน)	69,076	106,901	54.76
ข้าวเปลือกนาปีพันธุ์ กข 6 (ตัน)	82,429	97,411	16.96
กระเทียมสดแก่คละ (ตัน)	25,282	25,209	-0.29
ถั่วเหลืองรุ่น 1 เกรดสกัดน้ำมัน (ตัน)	5,396	12,010	122.57
หอมแดงสดแก่คละ (ตัน)	3,289	3,801	15.57
ส้มเขียวหวานพันธุ์สายน้ำผึ้งผลขนาดกลาง (ตัน)	1,323	1,616	22.15
ถั่วเหลือง รุ่น 2 เกรดสกัดน้ำมัน (ตัน)	1,352	1,317	-2.59
กาแฟ (สารกาแฟอาราบิก้าคละ) (ตัน)	565	638	12.92
โคเนื้อพันธุ์ลูกผสม ขนาดกลาง (ตัว)	69,510	81,117	16.70
สุกรขุนพันธุ์ลูกผสมน้ำหนัก 100 กก. ขึ้นไป (ตัว)	55,676	65,594	17.81
กระบือ (ตัว)	36,011	40,087	11.32
การจับสัตว์น้ำตามแหล่งน้ำธรรมชาติ (กก.)	864,064	865,000	0.11
เพาะเลี้ยงสัตว์น้ำจืด (กก.)	110,846	110,000	-0.76

ที่มา : ศูนย์สารสนเทศการเกษตร สำนักงานเศรษฐกิจการเกษตร



### ตารางที่ 3 ราคาที่เกษตรกรขายได้ของสินค้าเกษตรที่สำคัญ

หน่วย: บาท

สินค้า	ปี 2563	ปี 2564	อัตราการเปลี่ยนแปลง (ร้อยละ)
ข้าวโพดเลี้ยงสัตว์ ความชื้น 14.5% (กิโลกรัม)	7.9	8.0	1.27
ข้าวเปลือกนาปีพันธุ์ กข 6 (ตัน)	7,835	5,900	-24.70
กระเทียมสดแก่คละ (กิโลกรัม)	9.3	11.5	23.66
ถั่วเหลืองรุ่น 1 เกรดสกัดน้ำมัน (กิโลกรัม)	16.9	15.5	-8.28
หอมแดงสดแก่คละ (กิโลกรัม)	7.6	5.5	-27.63
ส้มเขียวหวานพันธุ์สายน้ำผึ้งผลขนาดกลาง (กิโลกรัม)	31.4	32.0	1.91
ถั่วเหลือง รุ่น 2 เกรดสกัดน้ำมัน (กิโลกรัม)	18.2	16.5	-9.34
กาแฟ (สารกาแฟอาราบิก้าคละ) (กิโลกรัม)	106.0	130	22.64
โคเนื้อพันธุ์ลูกผสม ขนาดกลาง (ตัว)	23,490.0	25,800	9.83
สุกรขุนพันธุ์ลูกผสมน้ำหนัก 100 กก. ขึ้นไป (กิโลกรัม)	63.00	75.00	-2.00
กระบือ (ตัว)	35,800	34,800	-2.79
การจับสัตว์น้ำตามแหล่งน้ำธรรมชาติ (กก.)	51.5	51	-0.97
เพาะเลี้ยงสัตว์น้ำจืด (กก.)	72.8	70	-3.85

ที่มา : ศูนย์สารสนเทศการเกษตร สำนักงานเศรษฐกิจการเกษตร