

# ภาวะเศรษฐกิจการเกษตร

## ไตรมาส 1 ปี 2567 และแนวโน้มปี 2567 จังหวัดแม่ฮ่องสอน

### เครื่องชี้ทางด้านเศรษฐกิจการเกษตรไตรมาส 1 ปี 2567

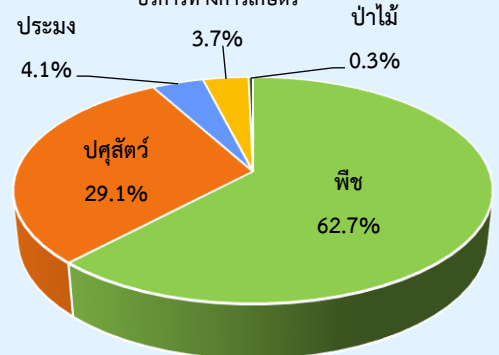
รายการ	ภาคเกษตร			สาขาพืช			สาขาปศุสัตว์			สาขาประมง		
	Q1/66	Q1/67	%Δ	Q1/66	Q1/67	%Δ	Q1/66	Q1/67	%Δ	Q1/66	Q1/67	%Δ
ดัชนีผลผลิตสินค้าเกษตร	54.7	53.0	-3.1	31.9	30.8	-3.4	89.8	86.5	-3.7	109.6	111.1	1.4
ดัชนีราคาที่ใช้เกษตรกรขายได้	99.1	89.2	-10.0	84.1	73.6	-12.5	117.9	102.1	-13.4	172.1	169.5	-1.5
ดัชนีรายได้เกษตรกร	54.2	47.3	-12.8	26.8	22.7	-15.5	105.9	88.4	-16.5	172.1	169.5	-1.5

ไตรมาส 1 ปี 2567 ดัชนีผลผลิตสินค้าเกษตรอยู่ที่ระดับ 53.0 ลดลงร้อยละ 3.1 เมื่อเทียบกับปีที่ผ่านมา เนื่องจากผลผลิตสินค้าเกษตรสาขาพืช และสาขาปศุสัตว์ลดลง ได้แก่ กระเทียม หอมแดง ถั่วเหลืองรุ่น 2 โคน้อย และกระบือ ส่วนดัชนีราคาที่ใช้เกษตรกรขายได้อยู่ที่ระดับ 89.2 ลดลงร้อยละ 10.0 เนื่องจากราคาสินค้าเกษตรสำคัญที่ลดลง ได้แก่ กระเทียม หอมแดง ถั่วเหลืองรุ่น 2 สุกร โคน้อย และกระบือ ส่งผลให้ดัชนีรายได้เกษตรกรอยู่ที่ระดับ 47.3 ลดลงร้อยละ 12.8

### ภาวะเศรษฐกิจการเกษตรไตรมาส 1 ปี 2567 หดตัวร้อยละ 2.9 เมื่อเทียบกับไตรมาสเดียวกันของปีที่ผ่านมา

ภาวะเศรษฐกิจการเกษตรไตรมาส 1 ปี 2567 หดตัวร้อยละ 2.9 เมื่อเทียบกับช่วงเดียวกันของปีที่ผ่านมา เป็นผลมาจากสาขาพืช สาขาปศุสัตว์ สาขาบริการทางการเกษตร และสาขาป่าไม้ หดตัวร้อยละ 2.6 3.0 1.1 และ 1.1 ตามลำดับ ซึ่งมีสัดส่วนร้อยละ 62.7 29.1 3.7 และ 0.3 ของมูลค่าผลิตภัณฑ์มวลรวมภาคเกษตร ในขณะที่สาขาประมง ขยายตัวร้อยละ 0.5 โดยมีสัดส่วนร้อยละ 4.1 ของมูลค่าผลิตภัณฑ์มวลรวมภาคเกษตร

สัดส่วนมูลค่าผลิตภัณฑ์มวลรวมภาคเกษตร ไตรมาส 1 ปี 2567



#### สาขาบริการทางการเกษตร

**-1.1%**

เกษตรกรลดพื้นที่เพาะปลูกกระเทียม และถั่วเหลืองรุ่น 2 ส่งผลให้กิจกรรมการใช้เครื่องจักรกลในการเตรียมดินลดลง

#### สาขาปศุสัตว์

**-3.0%**

ราคาลดลงกว่าปีที่ผ่านมาทำให้ไม่สนใจให้เกษตรกรเพิ่มปริมาณการเลี้ยงสัตว์

#### สาขาพืช

**-2.6%**

ต้นทุนการผลิต หัวพันธุ์ ฟางข้าว และปุ๋ยเคมี ยังอยู่ในระดับสูง และปริมาณน้ำตามแหล่งธรรมชาติลดลงกว่าปีที่ผ่านมา

#### สาขาประมง

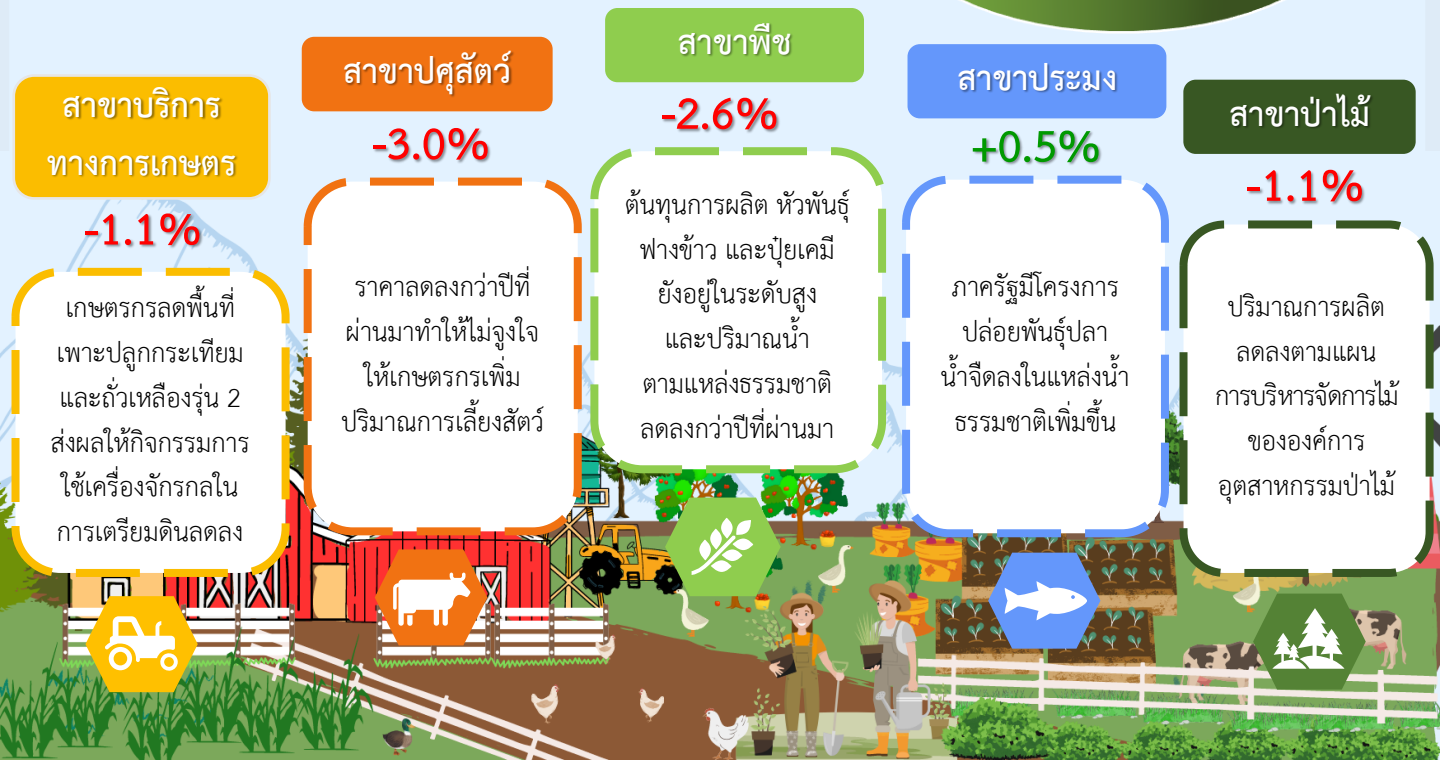
**+0.5%**

ภาครัฐมีโครงการปล่อยพันธุ์ปลา น้ำจืดลงในแหล่งน้ำธรรมชาติเพิ่มขึ้น

#### สาขาป่าไม้

**-1.1%**

ปริมาณการผลิตลดลงตามแผนการบริหารจัดการไม้ขององค์การอุตสาหกรรมป่าไม้



# สถานการณ์การผลิตสินค้าเกษตรที่สำคัญในไตรมาส 1 ปี 2567

## กระเทียม



**-7.8%**

ผลผลิตกระเทียมไตรมาส 1 ปี 2567 มีปริมาณ 17,743.3 ตัน ลดลงจากช่วงเดียวกันของปีที่ผ่านมา ซึ่งมีผลผลิต 19,256.1 ตัน หรือลดลงร้อยละ 7.8 เนื่องจากเกษตรกรลดพื้นที่ปลูกจากปัจจัยการผลิตที่ยังอยู่ในระดับสูง เช่น หัวพันธุ์ ฟางข้าว และปุ๋ยเคมี รวมถึงปริมาณน้ำตามแหล่งธรรมชาติมีลดลงกว่าปีที่ผ่านมา

## กาแฟ



**+8.3%**

ผลผลิตกาแฟไตรมาส 1 ปี 2567 มีปริมาณ 533.7 ตัน เพิ่มขึ้นจากช่วงเดียวกันของปีที่ผ่านมา ซึ่งมีผลผลิต 492.6 ตัน หรือเพิ่มขึ้นร้อยละ 8.3 เนื่องจากราคาอยู่ในเกณฑ์ดี ใจให้เกษตรกรดูแลผลผลิตสินค้าเกษตรเป็นอย่างดีส่งผลให้ต้นทุนกาแฟสมบูรณ์ ติดผลดี และไม่มีฝนตกหนักในช่วงออกดอก ประกอบกับมีต้นกาแฟเริ่มให้ผลผลิตเป็นปีแรก

## สุกร



**+1.0%**

ผลผลิตสุกรไตรมาส 1 ปี 2567 มีปริมาณ 58,436 ตัว เพิ่มขึ้นจากช่วงเดียวกันของปีที่ผ่านมา ซึ่งมีผลผลิต 57,858 ตัว หรือเพิ่มขึ้นร้อยละ 1.0 เนื่องจากเกษตรกรและภาครัฐมีการบริหารจัดการฟาร์มปศุสัตว์ มีการดูแลเฝ้าระวังโรคระบาดอย่างเข้มงวด ซึ่งเป็นการเพิ่มประสิทธิภาพให้แม่พันธุ์สุกรสามารถผลิตลูกสุกรได้มากขึ้น

## โคเนื้อ



**-2.3%**

ผลผลิตโคเนื้อไตรมาส 1 ปี 2567 มีปริมาณ 96,814 ตัว ลดลงจากช่วงเดียวกันของปีที่ผ่านมา ซึ่งมีผลผลิต 99,168 ตัว หรือลดลงร้อยละ 2.3 เนื่องจากเกษตรกรลดปริมาณการเลี้ยงโคเนื้อจากสถานการณ์ด้านราคาสินค้าโคเนื้อที่ลดต่ำลงกว่าปีที่ผ่านมา

## จับสัตว์น้ำจากธรรมชาติ



**+2.0%**

ผลผลิตการจับสัตว์น้ำตามธรรมชาติไตรมาส 1 ปี 2567 มีปริมาณ 29.3 ตัน เพิ่มขึ้นจากช่วงเดียวกันของปีที่ผ่านมา ซึ่งมีผลผลิต 28.7 ตัน หรือเพิ่มขึ้นร้อยละ 2.0 เนื่องจากปีที่ผ่านมาภาครัฐมีโครงการปล่อยพันธุ์ปลาน้ำจืดลงในแหล่งน้ำธรรมชาติเพิ่มขึ้น ส่งผลให้มีปริมาณปลาตามแหล่งธรรมชาติเพิ่มขึ้น

## แนวโน้มภาวะเศรษฐกิจการเกษตร ปี 2567

### ปัจจัยสนับสนุน

- ราคาสินค้าเกษตรบางชนิดยังอยู่ในเกณฑ์ดี ใจให้เกษตรกรขยายพื้นที่เพาะปลูกและดูแลผลผลิตสินค้าเกษตรเป็นอย่างดี
- การดำเนินนโยบายของภาครัฐที่ขับเคลื่อนด้านการเกษตร ตลาดนำ นวัตกรรมเสริมเพิ่มรายได้ และการบริหารจัดการทรัพยากรน้ำทั้งระบบเพื่อรองรับสถานการณ์ภัยแล้งและน้ำท่วม
- การฟื้นตัวของเศรษฐกิจไทยมีแนวโน้มที่ดี ช่วยสนับสนุนให้ความต้องการสินค้าเกษตรและอาหารท้องถิ่น

### ปัจจัยเสี่ยง

- ปริมาณน้ำต้นทุนและปริมาณน้ำฝนที่ต้องเฝ้าระวังอย่างใกล้ชิด
- ปรากฏการณ์เอลนีโญที่คาดว่าจะยังส่งผลทำให้เกิดภัยแล้งที่รุนแรงที่กระทบต่อพื้นที่และผลผลิตทางการเกษตร
- สถานการณ์ความเสี่ยงของการเกิดโรคระบาดในพืชและสัตว์
- ราคาปัจจัยการผลิตที่ยังคงอยู่ในระดับสูง ส่งผลต่อต้นทุนการผลิตสินค้าเกษตร

