

ภาวะเศรษฐกิจการเกษตร

ไตรมาส 2 ปี 2567 และแนวโน้มปี 2567 จังหวัดลำปาง

เครื่องชี้ทางด้านเศรษฐกิจการเกษตร ไตรมาส 2 (เมษายน - มิถุนายน 2567)

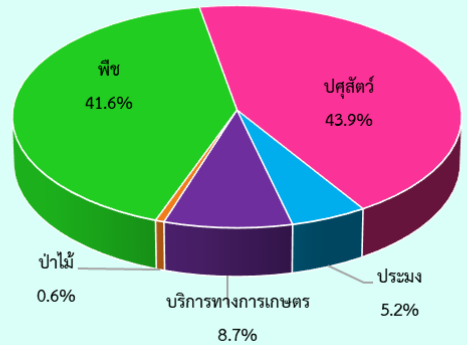
รายการ	ภาคเกษตร			สาขาพืช			สาขาปศุสัตว์			สาขาประมง		
	Q2/66	Q2/67	%Δ	Q2/66	Q2/67	%Δ	Q2/66	Q2/67	%Δ	Q2/66	Q2/67	%Δ
ดัชนีผลผลิตสินค้าเกษตร	79.6	78.1	-1.9	53.6	53.0	-1.1	125.1	123.0	-1.7	66.9	67.8	1.3
ดัชนีราคาที่ใช้เกษตรกรขายได้	129.3	136.0	5.2	104.4	112.5	7.8	184.9	185.8	0.5	155.4	156.3	0.6
ดัชนีรายได้เกษตรกร	102.9	106.2	3.2	56.0	59.6	6.6	231.3	228.5	-1.2	104.0	106.0	1.9

ไตรมาส 2 ปี 2567 ดัชนีผลผลิตสินค้าเกษตรอยู่ที่ระดับ 78.1 ลดลงร้อยละ 1.9 เมื่อเทียบกับปีที่ผ่านมา เนื่องจากผลผลิตสินค้าเกษตรที่สำคัญในสาขาพืชลดลง ได้แก่ สับปะรด ส่วนดัชนีราคาที่ใช้เกษตรกรขายได้อยู่ที่ระดับ 136.0 เพิ่มขึ้นร้อยละ 5.2 เนื่องจากราคาสินค้าเกษตรสำคัญที่เพิ่มขึ้น ได้แก่ สับปะรด ส่งผลให้ดัชนีรายได้เกษตรกรอยู่ที่ระดับ 106.2 เพิ่มขึ้นร้อยละ 3.2

ภาวะเศรษฐกิจการเกษตรไตรมาส 2 ปี 2567 หดตัวร้อยละ 1.8 เมื่อเทียบกับไตรมาสเดียวกันของปีที่ผ่านมา

ภาวะเศรษฐกิจการเกษตรไตรมาส 2 ปี 2567 หดตัวร้อยละ 1.8 เมื่อเทียบกับ ช่วงเดียวกันของปี 2566 โดยสาขาพืชซึ่งเป็นสาขาการผลิตหลักหดตัว เนื่องจากสภาพอากาศเปลี่ยนแปลง (Climate Change) ได้แก่ สภาพภัยแล้งจากปรากฏการณ์เอลนีโญ ส่งผลกระทบต่อการผลิตของพืชเศรษฐกิจสำคัญ รวมถึงส่งผลกระทบต่อสาขาบริการทางการเกษตรหดตัว เช่นเดียวกับสาขาปศุสัตว์หดตัว ขณะที่สาขาประมง และสาขาป่าไม้ ขยายตัว สำหรับรายละเอียดแต่ละสาขา มีดังนี้

โครงสร้างมูลค่า GPP ภาคเกษตรจังหวัดลำปาง ไตรมาส 2 ปี 2567



สาขาบริการทางการเกษตร

-8.7%

เกษตรกรเพาะปลูกข้าวนาปรังลดลงส่งผลให้การจ้างงานและเครื่องจักรลดลง

สาขาปศุสัตว์

-1.0%

ต้นทุนการผลิตที่สูงและข้อจำกัดของมาตรฐานฟาร์มที่ดี (Good Farming Management) ส่งผลต่อการผลิต

สาขาพืช

-1.0%

สภาพภัยแล้งจากปรากฏการณ์เอลนีโญ ส่งผลกระทบต่อการผลิตสินค้าเกษตร

สาขาประมง

+1.1%

นโยบายการส่งเสริมของภาครัฐส่งผลต่อการผลิตสาขาประมง

สาขาป่าไม้

+4.0%

การผลิตไม้เพิ่มขึ้นตามแผนการบริหารจัดการขององค์การอุตสาหกรรมป่าไม้



สถานการณ์การผลิตสินค้าเกษตรที่สำคัญในไตรมาส 2 ปี 2567

สาขาพืช

สับปะรด



-20.5%

ผลผลิตสับปะรด ไตรมาส 2 ปี 2567 มีปริมาณ 16,021 ตัน ลดลงจากช่วงเดียวกันของปีที่ผ่านมา ซึ่งมีผลผลิต 20,148 ตัน หรือลดลงร้อยละ 20.5 เนื่องจากสภาพอากาศเปลี่ยนแปลง (Climate Change) กระทบแล้ง ผลผลิตมีอายุมาก ขนาดผลเล็ก เกษตรกรบางส่วนรื้อถอนปลูกใหม่ ประกอบกับต้นทุนการผลิตสูง ได้แก่ ค่าแรงงาน และปุ๋ยเคมี เกษตรกรจึงลดการดูแลรักษา ส่งผลให้ผลผลิตลดลง

ข้าวนาปรัง



+17.5%

ผลผลิตข้าวนาปรัง ไตรมาส 2 ปี 2567 มีปริมาณ 24,506 ตัน เพิ่มขึ้นจากช่วงเดียวกันของปีที่ผ่านมา ซึ่งมีผลผลิต 20,856 ตัน หรือเพิ่มขึ้นร้อยละ 17.5 เนื่องจากปริมาณต้นทุนเพียงพอสำหรับการเพาะปลูกในพื้นที่เขตชลประทาน ทำให้เกษตรกรเพิ่มพื้นที่ จากเดิมที่เคยทิ้งร้าง ส่งผลให้เนื้อที่เพาะปลูกและผลผลิตรวมเพิ่มขึ้น

สาขาปศุสัตว์

สุกร



- 4.7%

ปริมาณสุกร ไตรมาส 2 ปี 2567 มีปริมาณ 40,054 ตัว ลดลงจากช่วงเดียวกันของปีที่ผ่านมา ซึ่งมีปริมาณ 42,031 ตัว หรือลดลงร้อยละ 4.7 เนื่องจาก เนื่องจากต้นทุนการผลิตสูง ได้แก่ ราคาวัตถุดิบ อาหารสัตว์ ประกอบกับเกษตรกรรายย่อยบางส่วนเลิกเลี้ยง จากข้อจำกัดในการดำเนินการตามมาตรฐานฟาร์มที่ดี (Good Farming Management) ส่งผลให้เกษตรกรลดกำลังการผลิตและเลิกเลี้ยง

สาขาประมง

ปลานิล



+1.7%

ผลผลิตปลานิลไตรมาส 2 ปี 2567 มีปริมาณ 418 ตัน เพิ่มขึ้นจากช่วงเดียวกันของปีที่ผ่านมา ซึ่งมีผลผลิต 411 ตัน หรือเพิ่มขึ้นร้อยละ 1.7 เนื่องจากภาครัฐดำเนินการส่งเสริมการเลี้ยงสัตว์น้ำจืดเพื่อยังชีพแก่เกษตรกรภายในจังหวัด ทำให้ปริมาณผลผลิตรวมเพิ่มขึ้น

แนวโน้มภาวะเศรษฐกิจการเกษตร ปี 2567

สินค้าหลักในการขับเคลื่อนเศรษฐกิจการเกษตร

สาขาพืช ได้แก่ ข้าวนาปี ข้าวนาปรัง ข้าวโพดเลี้ยงสัตว์ มันสำปะหลัง สับปะรดโรงงาน กระเทียม ลำไย และกาแฟ

สาขาปศุสัตว์ ได้แก่ สุกร โคเนื้อ นำนมดิบ และไก่เนื้อ

สาขาประมง ได้แก่ เพาะเลี้ยงสัตว์น้ำจืด และจับสัตว์น้ำตามแหล่งน้ำธรรมชาติ

ปัจจัยสนับสนุน

- การดำเนินนโยบายของภาครัฐที่ช่วยเหลือเกษตรกรและการส่งเสริมการเกษตร ได้แก่ การเพิ่มประสิทธิภาพการผลิต โครงการส่งเสริมการเพาะเลี้ยงสัตว์น้ำจืดเพื่อยังชีพ
- ราคาสินค้าเกษตรหลายชนิดอยู่ในเกณฑ์ดี
- ปริมาณน้ำต้นทุนในพื้นที่เขตชลประทานเพียงพอต่อการเพาะปลูก

ปัจจัยเสี่ยง

- การเปลี่ยนแปลงสภาพภูมิอากาศ (Climate Change) เช่น สภาวะภัยแล้งจากปรากฏการณ์เอลนีโญ
- ราคาปัจจัยการผลิตทางการเกษตรสูง ได้แก่ ปุ๋ยเคมี ราคาน้ำมันเชื้อเพลิง ราคาวัตถุดิบ อาหารสัตว์ ค่าแรงงาน เป็นต้น

สาขาพืช

0.6% - 1.6%



สาขาป่าไม้

(-3.7)% - (-2.7)%



ภาคการเกษตร



0.1% - 1.1%

สาขาปศุสัตว์

(-1.5)% - (-0.5)%



สาขาบริการทางการเกษตร

(-2.0)% - (-1.0)%



สาขาประมง

(-0.7)% - 0.3%

