

ภาวะเศรษฐกิจการเกษตร

ไตรมาส 3 ปี 2567 และแนวโน้มปี 2567 จังหวัดแม่ฮ่องสอน

เครื่องชี้ทางด้านเศรษฐกิจการเกษตร ไตรมาส 2 (กรกฎาคม - กันยายน 2567)

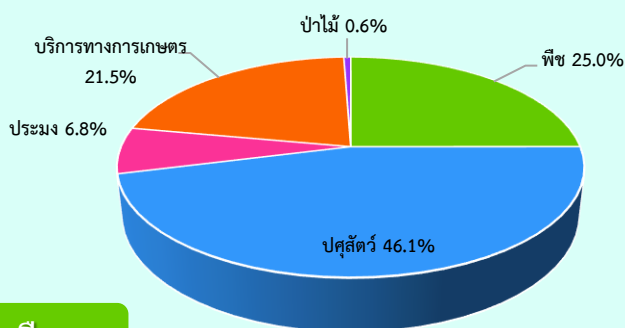
รายการ	ภาคเกษตร			สาขาพืช			สาขาปศุสัตว์			สาขาประมง		
	Q3/66	Q3/67	%Δ	Q3/66	Q3/67	%Δ	Q3/66	Q3/67	%Δ	Q3/66	Q3/67	%Δ
ดัชนีผลผลิตสินค้าเกษตร	35.2	31.8	-9.7	1.4	1.3	-7.1	85.8	81.9	-4.5	102.4	99.2	-3.1
ดัชนีราคาที่ยกเทศกรขายได้	71.0	63.6	-10.4	54.9	49.6	-9.7	90.6	74.9	-17.3	177.9	179.9	1.1
ดัชนีรายได้เกษตรกร	25.0	20.2	-19.1	0.8	0.6	-16.1	77.7	61.3	-21.1	182.2	178.5	-2.0

ไตรมาส 3 ปี 2567 ดัชนีผลผลิตสินค้าเกษตรอยู่ที่ระดับ 31.8 ลดลงร้อยละ 9.7 เมื่อเทียบกับปีที่ผ่านมา เนื่องจากผลผลิตสินค้าเกษตรที่สำคัญลดลง ได้แก่ ลำไย ถั่วเหลือง รัน 2 กระบือ โคน้ำ สุก รปลาเพาะเลี้ยง และการจับสัตว์น้ำตามแหล่งน้ำธรรมชาติ ส่วนดัชนีราคาที่ยกเทศกรขายได้อยู่ที่ระดับ 63.6 ลดลงร้อยละ 10.4 เนื่องจากราคาสินค้าเกษตรสำคัญที่ลดลง ได้แก่ ลำไย ถั่วเหลือง รัน 2 กระบือ และโคน้ำ ส่งผลให้ดัชนีรายได้เกษตรกรอยู่ที่ระดับ 20.2 ลดลงร้อยละ 19.1

ภาวะเศรษฐกิจการเกษตรไตรมาส 3 ปี 2567 หดตัวร้อยละ 8.8 เมื่อเทียบกับไตรมาสเดียวกันของปีที่ผ่านมา

ภาวะเศรษฐกิจการเกษตรไตรมาส 3 ปี 2567 หดตัวร้อยละ 8.8 เมื่อเทียบกับช่วงเดียวกันของปี 2566 โดยสาขาพืช สาขาปศุสัตว์ และสาขาประมง ซึ่งเป็นสาขาการผลิตหลักหดตัว เนื่องจากราคาสินค้าเกษตรที่สำคัญลดลงกว่าปีที่ผ่านมา ไม่จูงใจให้เกษตรกรขยายปริมาณการผลิต และยังมีประสบปัญหาสภาพอากาศร้อนจัด ซึ่งกระทบต่อการเจริญเติบโตของสินค้าเกษตร รวมถึงส่งผลกระทบต่อสาขาบริการทางการเกษตรหดตัว และสาขาป่าไม้หดตัว สำหรับรายละเอียดแต่ละสาขา มีดังนี้

โครงสร้างมูลค่า GDP ภาคเกษตรจังหวัดแม่ฮ่องสอน ไตรมาส 3 ปี 2567



สาขาบริการทางการเกษตร

-1.0%

เกษตรกรลดพื้นที่เพาะปลูกถั่วเหลือง รัน 1 ส่งผลให้กิจกรรมการจ้างบริการเครื่องจักรกลการเกษตรลดลง

สาขาปศุสัตว์

-4.4%

ราคาสินค้าปศุสัตว์ลดลงกว่าปีที่ผ่านมา ไม่จูงใจให้เกษตรกรขยายการผลิต

สาขาพืช

-2.3%

สภาพอากาศร้อนจัด กระทบต่อการเจริญเติบโตของพืช และราคาปัจจัยการผลิตยังอยู่ในระดับสูง

สาขาประมง

-3.1%

เกษตรกรลดปริมาณการเลี้ยงปลาจากต้นทุนปัจจัยการผลิตที่สูง

สาขาป่าไม้

-1.1%

การผลิตไม้ลดลงตามแผนการบริหารจัดการขององค์การอุตสาหกรรมป่าไม้

สถานการณ์การผลิตสินค้าเกษตรที่สำคัญในไตรมาส 3 ปี 2567

สาขาพืช

ลำไย
- 16.5%



ผลผลิตลำไย ไตรมาส 3 ปี 2567 มีปริมาณ 622 ตัน ลดลงจากช่วงเดียวกันของปีที่ผ่านมา ซึ่งมีผลผลิต 745 ตัน หรือลดลงร้อยละ 16.5 เนื่องจากสภาพอากาศร้อนจัด ฝนทิ้งช่วงยาวนานทำให้ต้นลำไยขาดน้ำ และสัตรูพืชที่ประกอบกับเกษตรกรบางส่วนโค่นต้นลำไยเพื่อปรับเปลี่ยนไปปลูกพืชอื่น

สาขาปศุสัตว์

โคเนื้อ
- 6.3%



ผลผลิตโคเนื้อ ไตรมาส 3 ปี 2567 มีปริมาณ 92,944 ตัว ลดลงจากช่วงเดียวกันของปีที่ผ่านมา ซึ่งมีปริมาณ 99,190 ตัว หรือลดลงร้อยละ 6.3 เนื่องจากเกษตรกรลดปริมาณการผลิตจากราคาโคเนื้อมีชีวิตที่เกษตรกรขายได้ลดลงต่อเนื่อง รวมถึงพ่อค้าต่างถิ่นเข้ามารับซื้อโคเนื้อในพื้นที่ลดลง

สุกร
- 11.5%



ผลผลิตสุกร ไตรมาส 3 ปี 2567 มีปริมาณ 54,210 ตัว ลดลงจากช่วงเดียวกันของปีที่ผ่านมา ซึ่งมีปริมาณ 61,251 ตัว หรือลดลงร้อยละ 11.5 เนื่องจากกรมปศุสัตว์มีมาตรการรักษาเสถียรภาพราคาสุกรโดยการตัดวงจรลูกสุกรทำหมูหัน จึงมีปริมาณลูกสุกรลดลง

สาขาประมง

ปลาเพาะเลี้ยง
- 12.2%



ผลผลิตปลาเพาะเลี้ยง ไตรมาส 3 ปี 2567 มีปริมาณ 23.7 ตัน ลดลงจากช่วงเดียวกันของปีที่ผ่านมา ซึ่งมีผลผลิต 27.0 ตัน หรือลดลงร้อยละ 12.2 เนื่องจากเกษตรกรลดปริมาณการเลี้ยงปลาจากต้นทุนปัจจัยการผลิตที่สูง และพ่อค้าในจังหวัดมีการนำเข้าปลานิล และปลาดุก จากจังหวัดใกล้เคียงเพิ่มมากขึ้น

แนวโน้มภาวะเศรษฐกิจการเกษตร ปี 2567

สินค้าหลักในการขับเคลื่อนเศรษฐกิจการเกษตร สาขาพืช ได้แก่ ข้าวนาปี ข้าวโพดเลี้ยงสัตว์ ถั่วเหลือง กระเทียม หอมแดง ส้มเขียวหวาน ลำไย และกาแฟ

สาขาปศุสัตว์ ได้แก่ กระบือ โคเนื้อ และสุกร

สาขาประมง ได้แก่ เพาะเลี้ยงสัตว์น้ำจืด และจับสัตว์น้ำตามแหล่งน้ำธรรมชาติ

ปัจจัยสนับสนุน

- การดำเนินนโยบายของภาครัฐที่ส่งเสริมและช่วยเหลือเกษตรกร ได้แก่ ตลาดนำนวัตกรรมเสริม เพิ่มรายได้ การเพิ่มประสิทธิภาพการผลิต มาตรการควบคุมและป้องกันโรคพืชและสัตว์ และการขับเคลื่อนโครงการแม่ฮ่องสอนโมเดล
- ความต้องการของตลาดในกลุ่มธุรกิจบริการและการท่องเที่ยวที่เพิ่มมากขึ้น

ปัจจัยเสี่ยง

- การเปลี่ยนแปลงของสภาพภูมิอากาศ (Climate Change) เช่น การเกิดปรากฏการณ์ลานีญาที่รุนแรง ทำให้เกิดอุทกภัยน้ำท่วมในพื้นที่เกษตร ทำให้ผลผลิตเสียหายและส่งผลต่อการเจริญเติบโต และการเกิดโรคระบาดในสินค้าเกษตร
- ราคาปัจจัยการผลิตที่ยังอยู่ในระดับสูง ได้แก่ ปุ๋ยเคมี สารกำจัดแมลงและศัตรูพืช น้ำมันเชื้อเพลิง และวัตถุดิบอาหารสัตว์

