



รายงานภาวะเศรษฐกิจการเกษตร จังหวัดเชียงใหม่

ภาวะเศรษฐกิจการเกษตรปี 2567 และแนวโน้มปี 2568 จังหวัดเชียงใหม่

ROAE Outlook

ภาวะเศรษฐกิจการเกษตร

หน้า

1. ภาพรวมเศรษฐกิจจังหวัด.....	2
2. ปัจจัยที่เกี่ยวข้องกับการผลิตภาคเกษตร	2
2.1 ราคาน้ำมัน	
2.2 สถานการณ์น้ำ	
2.3 สถานการณ์ภัยธรรมชาติ	
3. เครื่องชี้ทางด้านเศรษฐกิจการเกษตร.....	4
4. ภาวะเศรษฐกิจการเกษตรปี 2567.....	6
สาขาพืช	
สาขาปศุสัตว์	
สาขาประมง	
สาขาบริการทางการเกษตร	
สาขาป่าไม้	
5. แนวโน้มเศรษฐกิจการเกษตรปี 2568.....	12
สาขาพืช	
สาขาปศุสัตว์	
สาขาประมง	
สาขาบริการทางการเกษตร	
สาขาป่าไม้	
ตารางที่ 1 อัตราการขยายตัวของผลิตภัณฑ์ มวลรวมภาคเกษตร จ.เชียงใหม่	13
ตารางที่ 2 ผลผลิตสินค้าเกษตรที่สำคัญ (ปีปฏิทิน).....	14
ตารางที่ 3 ราคาที่เกษตรกรขายได้ของสินค้า เกษตรที่สำคัญ.....	15

ภาวะเศรษฐกิจการเกษตร ปี 2567 หดตัวร้อยละ 3.1 เมื่อเทียบกับปีที่ผ่านมา โดยสาขาพืชหดตัวร้อยละ 3.8 สาขาปศุสัตว์หดตัวร้อยละ 0.6 สาขาประมงหดตัวร้อยละ 10.2 และสาขาบริการทางการเกษตรหดตัวร้อยละ 0.8 ขณะที่สาขาป่าไม้ขยายตัวร้อยละ 1.8 โดยปัจจัยสำคัญที่ส่งผลกระทบต่อภาคเกษตร ได้แก่ สภาพอากาศ ปริมาณน้ำฝน ปริมาณน้ำต้นทุนในแหล่งน้ำขนาดต่างๆ และการดำเนินนโยบายของภาครัฐ ซึ่งเป็นปัจจัยสำคัญต่อสินค้าเกษตรและภาพรวมการผลิตภาคการเกษตร ส่งผลให้ดัชนีผลผลิตสินค้าเกษตรปี 2567 ลดลงร้อยละ 3.1 เมื่อเทียบกับปีที่ผ่านมา โดยเฉพาะสาขาพืชที่มีปริมาณผลผลิต ข้าวนาปี ข้าวนาปรัง กระเทียม ลำไย ลิ้นจี่ ส้มเขียวหวาน และมะม่วง ลดลงร้อยละ 5.5 7.0 10.1 1.4 50.7 12.1 และ 9.87 ตามลำดับ ในขณะที่ดัชนีราคาสินค้าเกษตรเพิ่มขึ้นร้อยละ 1.3 ส่งผลให้ดัชนีรายได้ภาคเกษตรลดลงร้อยละ 1.8

แนวโน้มเศรษฐกิจการเกษตรปี 2568 คาดว่าจะขยายตัวอยู่ในช่วงร้อยละ 1.0 – 2.0 เมื่อเทียบกับปีที่ผ่านมา โดยสาขาพืชอยู่ในช่วงร้อยละ 1.2 – 2.2 สาขาปศุสัตว์อยู่ในช่วงร้อยละ (-0.3) – 0.7 สาขาประมงอยู่ในช่วงร้อยละ 4.6 – 5.6 สาขาบริการทางการเกษตรอยู่ในช่วงร้อยละ 0.2 – 1.2 และสาขาป่าไม้คาดว่าจะหดตัวอยู่ในช่วงร้อยละ (-5.4) – (-4.4) ตามลำดับ โดยปัจจัยสนับสนุนที่ส่งผลกระทบต่อภาคเกษตร ได้แก่ การบริหารจัดการการผลิตสินค้าเกษตรที่มีคุณภาพ นโยบายและมาตรการที่ช่วยเหลือจากภาครัฐ รวมถึงการฟื้นตัวของตลาดสินค้าเกษตรทั้งในประเทศและต่างประเทศ อย่างไรก็ตาม ปัจจัยเสี่ยงที่คาดว่าจะส่งผลกระทบต่อภาคเกษตร ได้แก่ การเปลี่ยนแปลงของสภาพภูมิอากาศ โรคระบาดต่างๆ ตลอดจน ปริมาณน้ำฝน และปริมาณน้ำต้นทุน ซึ่งเป็นปัจจัยหลักต่อการเจริญเติบโตของผลผลิตภาคการเกษตร

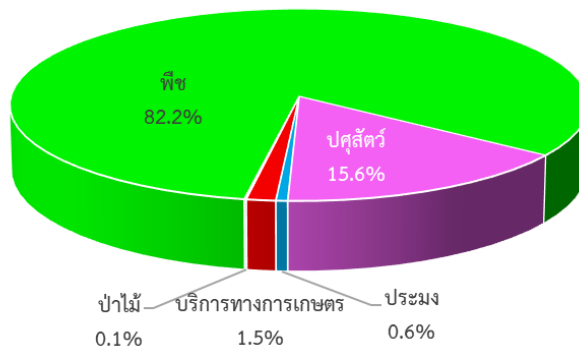


1. ภาพรวมเศรษฐกิจจังหวัด

ผลิตภัณฑ์มวลรวมจังหวัด ณ ราคาประจำปี ของจังหวัดเชียงใหม่ ปี 2565 มีมูลค่า 244,210 ล้านบาท ประกอบด้วยภาคเกษตร มูลค่า 39,445 ล้านบาท และภาคนอกเกษตรมูลค่า 204,765 ล้านบาท โดยมีสาขาเกษตรกรรม การป่าไม้ และการประมง มีสัดส่วนร้อยละ 19.0 รองลงมา คือ สาขาค้าส่ง ค้าปลีก การซ่อมแซมรถยนต์และจักรยานยนต์ มีสัดส่วนร้อยละ 13.4 สาขาอุตสาหกรรม มีสัดส่วนร้อยละ 11.5 สาขาการศึกษา มีสัดส่วนร้อยละ 9.7 สาขาทางการเงินและการประกันภัย มีสัดส่วนร้อยละ 8.0 และสาขาอื่นๆ มีสัดส่วนรวมกันร้อยละ 38.4

โครงสร้างการผลิตทางการเกษตรที่สำคัญของจังหวัดเชียงใหม่ ปี 2567 ได้แก่ สาขาพืช ซึ่งมีสัดส่วนมากที่สุดร้อยละ 82.2 ของผลิตภัณฑ์มวลรวมภาคเกษตร หรือ GPP ภาคเกษตร รองลงมา คือ สาขาปศุสัตว์ สาขาบริการทางการเกษตร สาขาประมง และสาขาป่าไม้ คิดเป็นร้อยละ 15.6 1.5 0.6 และ 0.1 ตามลำดับ

ผลิตภัณฑ์มวลรวมภาคเกษตรจังหวัดเชียงใหม่

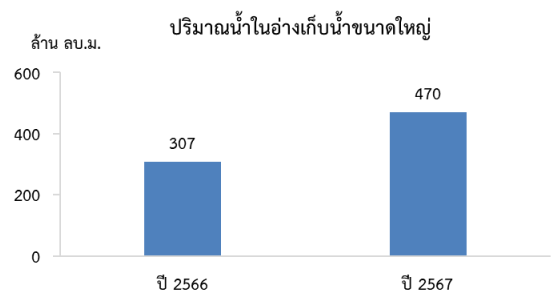


ที่มา : สำนักงานเศรษฐกิจการเกษตรที่ 1

2. ปัจจัยที่เกี่ยวข้องกับการผลิตภาคเกษตร

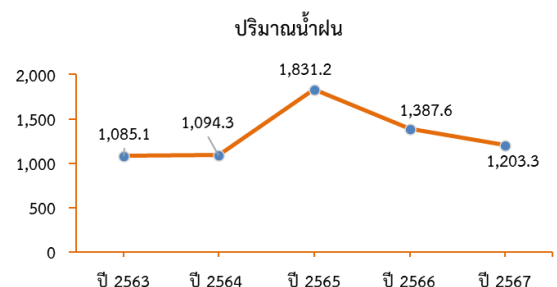
2.1 สถานการณ์น้ำ

ปริมาณน้ำในอ่างเก็บน้ำสำคัญของจังหวัดเชียงใหม่ ปี 2567 ณ วันที่ 1 มกราคม 2567 มีปริมาตรเท่ากับ 470 ล้านลูกบาศก์เมตร เพิ่มขึ้นจากปีที่ผ่านมา ซึ่งมีปริมาตร 307 ล้านลูกบาศก์เมตร หรือเพิ่มขึ้นร้อยละ 53.0



ที่มา : กรมชลประทาน

ปริมาณน้ำฝนจังหวัดเชียงใหม่ของปี 2567 มีปริมาณ 1,203.3 มิลลิเมตร ลดลงจากช่วงเดียวกันของปีที่ผ่านมาที่มีปริมาณ 1,387.6 มิลลิเมตร หรือลดลงร้อยละ 13.3 ในขณะที่จำนวนวันฝนตกมีจำนวน 176 วัน เพิ่มขึ้นจากช่วงเดียวกันของปีที่ผ่านมา ซึ่งอยู่ที่ 134 วัน หรือเพิ่มขึ้นร้อยละ 31.3



ที่มา : ศูนย์อุตุนิยมวิทยาภาคเหนือ

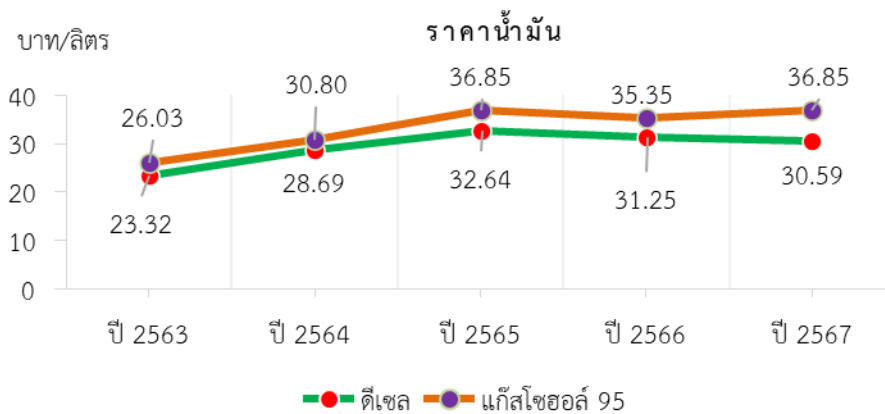


2.2 สถานการณ์ภัยธรรมชาติ

- สภาพภูมิอากาศเปลี่ยนแปลง (Climate Change) สภาพอากาศแปรปรวน ช่วงต้นปี เกิดปรากฏการณ์เอลนีโญ ภาวะฝนทิ้งช่วง ฝนล่าช้า และแห้งแล้ง และช่วงปลายปี เกิดปรากฏการณ์ลานีญา ฝนกระจุกตัว และฝนตกต่อเนื่องติดต่อกันหลายวัน

2.3 ราคาน้ำมัน

ปี 2567 ราคาน้ำมันแก๊สโซฮอล์ 95 ของจังหวัดเชียงใหม่ เฉลี่ยอยู่ที่ 36.85 บาทต่อลิตร เพิ่มขึ้นร้อยละ 4.2 จากปี 2566 ซึ่งอยู่ที่ 35.35 บาทต่อลิตร ขณะที่ราคาน้ำมันดีเซลเฉลี่ยอยู่ที่ 30.59 บาทต่อลิตร ลดลงร้อยละ 2.1 จากปี 2566 ซึ่งอยู่ที่ 31.25 บาทต่อลิตร



ที่มา : บริษัท ปตท. จำกัด (มหาชน)

2.4 ปัจจัยอื่นๆ ที่ส่งผลกระทบ

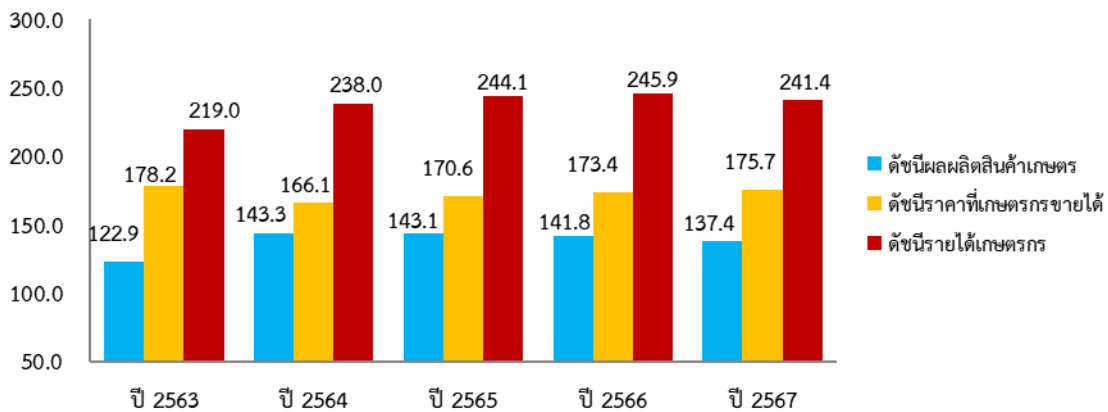
- สถานการณ์ราคาสินค้าเกษตรที่สำคัญหลายชนิดอยู่ในเกณฑ์ดี จูงใจให้เกษตรกรขยายการผลิต
- การขับเคลื่อนนโยบายภาคเกษตร อาทิ นโยบายตลาดนำ นวัตกรรมเสริม เพิ่มรายได้ การใช้เทคโนโลยีและนวัตกรรม การบริการจัดการสินค้าเกษตร การพัฒนาโครงสร้างพื้นฐานด้านการเกษตร รวมทั้งมาตรการช่วยเหลือต่างๆ ส่งผลดีต่อการผลิตทางการเกษตร
- การเข้าสู่สังคมผู้สูงอายุ (แรงงานเกษตรสูงอายุ)
- การบริหารจัดการฟาร์มปศุสัตว์และประมงที่ดี
- ราคาปัจจัยการผลิตหลายชนิด โดยเฉพาะปุ๋ยเคมี อาหารสัตว์ และค่าแรงงานเกษตร อยู่ในระดับสูง
- เศรษฐกิจปรับตัวดีขึ้นจากภาคบริการและภาคการท่องเที่ยวที่ขยายตัว



3. เครื่องชี้ทางด้านเศรษฐกิจการเกษตรจังหวัดเชียงใหม่

3.1 ดัชนีผลผลิตสินค้าเกษตร ปี 2567 อยู่ที่ระดับ 137.4 ลดลงร้อยละ 3.1 จากปีที่ผ่านมา ซึ่งอยู่ที่ระดับ 141.8 ส่วนดัชนีราคาที่เกษตรกรขายได้ อยู่ที่ระดับ 175.7 เพิ่มขึ้นร้อยละ 1.3 จากปีที่ผ่านมา ซึ่งอยู่ที่ระดับ 173.4 ดัชนีรายได้เกษตรกรอยู่ที่ระดับ 241.4 ลดลงร้อยละ 1.8 จากปีที่ผ่านมา ซึ่งอยู่ที่ระดับ 245.9

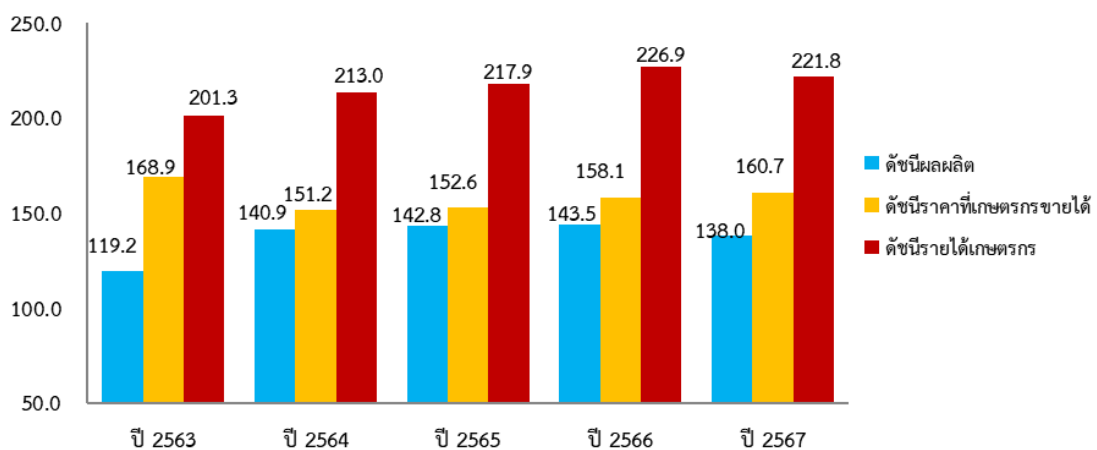
ดัชนีผลผลิตสินค้าเกษตร ดัชนีราคาที่เกษตรกรขายได้ และดัชนีรายได้เกษตรกร ภาคการเกษตร



ที่มา : สำนักงานเศรษฐกิจการเกษตรที่ 1
 หมายเหตุ : ปีฐานดัชนีปี 2548

3.2 ดัชนีผลผลิตสินค้าเกษตรสาขาพืช ปี 2567 อยู่ที่ระดับ 138.0 ลดลงร้อยละ 3.8 จากปีที่ผ่านมา ซึ่งอยู่ที่ระดับ 143.5 ส่วนดัชนีราคาที่เกษตรกรขายได้ อยู่ที่ระดับ 160.7 เพิ่มขึ้นร้อยละ 1.6 จากปีที่ผ่านมา ซึ่งอยู่ที่ระดับ 158.1 ส่งผลให้ดัชนีรายได้เกษตรกรอยู่ที่ระดับ 221.8 ลดลงร้อยละ 2.3 จากปีที่ผ่านมา ซึ่งอยู่ที่ระดับ 226.9

ดัชนีผลผลิตสินค้าเกษตร ดัชนีราคาที่เกษตรกรขายได้ และดัชนีรายได้เกษตรกร สาขาพืช

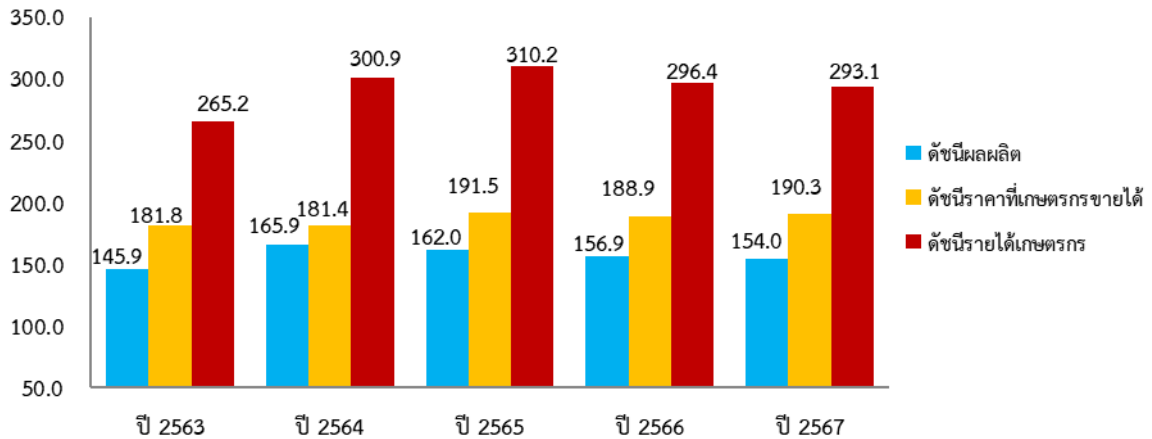


ที่มา : สำนักงานเศรษฐกิจการเกษตรที่ 1
 หมายเหตุ : ปีฐานดัชนีปี 2548



3.3 ดัชนีผลผลิตสินค้าเกษตรสาขาปศุสัตว์ ปี 2567 อยู่ที่ระดับ 154.0 ลดลงร้อยละ 1.8 จากปีที่ผ่านมา ซึ่งอยู่ที่ระดับ 156.9 ส่วนดัชนีราคาที่ยกขายได้อยู่ที่ระดับ 190.3 เพิ่มขึ้นร้อยละ 0.7 จากปีที่ผ่านมา ซึ่งอยู่ที่ระดับ 188.9 ส่งผลให้ดัชนีรายได้เกษตรกรอยู่ที่ระดับ 293.1 ลดลงร้อยละ 1.1 จากปีที่ผ่านมา ซึ่งอยู่ที่ระดับ 296.4

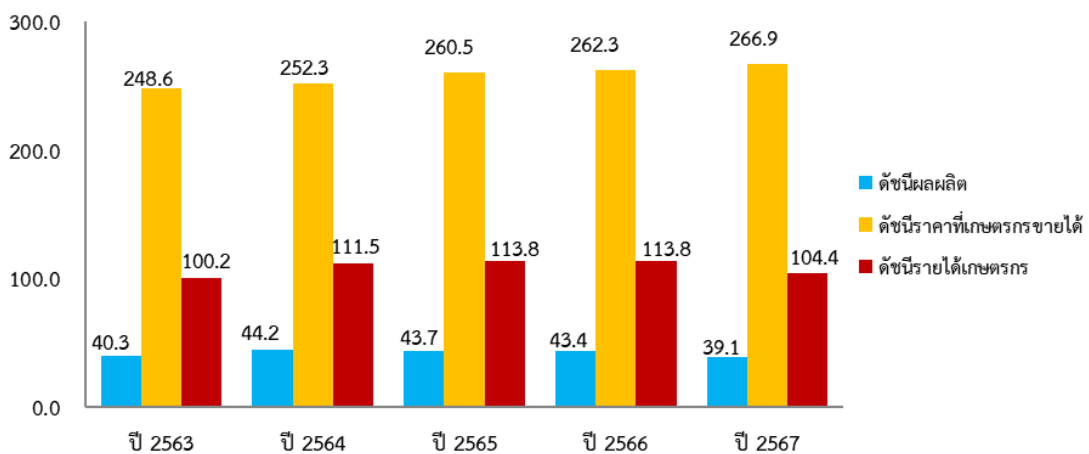
ดัชนีผลผลิตสินค้าเกษตร ดัชนีราคาที่ยกขายได้ และดัชนีรายได้เกษตรกร สาขาปศุสัตว์



ที่มา : สำนักงานเศรษฐกิจการเกษตรที่ 1
 หมายเหตุ : ปีฐานดัชนีปี 2548

3.4 ดัชนีผลผลิตสินค้าเกษตรสาขาประมง ปี 2567 อยู่ที่ระดับ 39.1 ลดลงร้อยละ 9.9 จากปีที่ผ่านมา ซึ่งอยู่ที่ระดับ 43.4 ส่วนดัชนีราคาที่ยกขายได้อยู่ที่ระดับ 266.9 เพิ่มขึ้นร้อยละ 1.8 จากปีที่ผ่านมา ซึ่งอยู่ที่ระดับ 262.3 ส่งผลให้ดัชนีรายได้เกษตรกรอยู่ที่ระดับ 104.4 ลดลงร้อยละ 8.3 จากปีที่ผ่านมา ซึ่งอยู่ที่ระดับ 113.8

ดัชนีผลผลิตสินค้าเกษตร ดัชนีราคาที่ยกขายได้ และดัชนีรายได้เกษตรกร สาขาประมง



ที่มา : สำนักงานเศรษฐกิจการเกษตรที่ 1
 หมายเหตุ : ปีฐานดัชนีปี 2548



4. ภาวะเศรษฐกิจการเกษตร ปี 2567

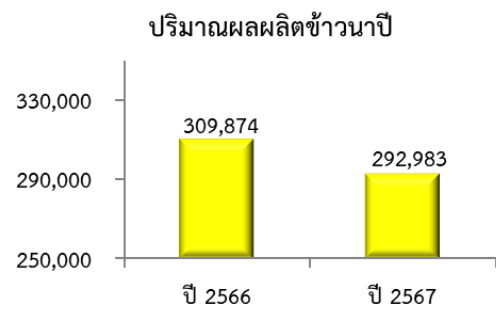
ภาวะเศรษฐกิจการเกษตรจังหวัดเชียงใหม่ ปี 2567 หดตัวร้อยละ 3.1 เมื่อเทียบกับปีที่ผ่านมา เนื่องจากมีปัจจัยสำคัญที่ส่งผลกระทบต่อภาคเกษตร ได้แก่ สภาพอากาศเปลี่ยนแปลง สภาพอากาศแปรปรวน และสถานการณ์น้ำ เป็นปัจจัยเสี่ยงต่อการผลิตภาคเกษตร อย่างไรก็ตามยังคงมีปัจจัยสนับสนุน ได้แก่ ราคาสินค้าเกษตรที่สำคัญอยู่ในเกณฑ์ดีจูงใจให้เกษตรกรขยายการผลิต และการดำเนินนโยบายและมาตรการภาครัฐด้านการส่งเสริม สนับสนุนให้ความช่วยเหลือเกษตรกร ซึ่งส่งผลให้สาขาพืช สาขาปศุสัตว์ สาขาประมง และสาขาบริการทางการเกษตรหดตัว ขณะที่สาขาป่าไม้ มีการขยายตัว รายละเอียดในแต่ละสาขา มีดังนี้

4.1 สาขาพืช ปี 2567 หดตัวร้อยละ 3.8 เมื่อเทียบกับปีที่ผ่านมา โดยผลผลิตที่ลดลง ได้แก่ ข้าวนาปี ข้าวนาปรัง กระเทียม ลำไย ลิ้นจี่ ส้มเขียวหวาน และมะม่วง สำหรับผลผลิตพืชที่เพิ่มขึ้น ได้แก่ ข้าวโพดเลี้ยงสัตว์ หอมแดง และหอมหัวใหญ่

❖ ข้าวนาปี

ภาวะการผลิต

ผลผลิตข้าวนาปี ปี 2567 เท่ากับ 292,983 ตัน ลดลงจากปีที่ผ่านมาซึ่งผลิตได้ 309,874 ตัน หรือลดลงร้อยละ 5.5 เนื่องจากเนื้อที่เพาะปลูกได้รับผลกระทบจากการเกิดอุทกภัย บางพื้นที่ไม่สามารถเก็บเกี่ยวผลผลิตได้ ส่งผลให้ผลผลิตเสียหาย รวมถึงผลผลิตต่อไร่และผลผลิตรวมลดลง



ที่มา : สำนักงานเศรษฐกิจการเกษตรที่ 1

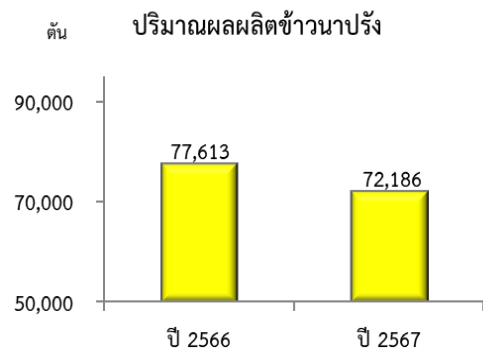
ระดับราคา

ปี 2567 ราคาข้าวเปลือกเหนียวนาปีพันธุ์สันป่าตองที่เกษตรกรขายได้เฉลี่ยตันละ 9,500 บาท เพิ่มขึ้นจากปีที่ผ่านมา ซึ่งราคาเฉลี่ยอยู่ที่ตันละ 8,545 บาท หรือเพิ่มขึ้นร้อยละ 11.2 เนื่องจากผลผลิตออกสู่ตลาดลดลงจากสถานการณ์การเกิดอุทกภัย ในขณะที่ตลาดภายในประเทศมีความต้องการผลผลิต ส่งผลให้ราคาปรับตัวสูงขึ้น

❖ ข้าวนาปรัง

ภาวะการผลิต

ผลผลิตข้าวนาปรังปี 2567 เท่ากับ 72,186 ตัน ลดลงจากปีที่ผ่านมาซึ่งผลิตได้ 77,613 ตัน หรือลดลงร้อยละ 7.0 เนื่องจากปริมาณน้ำต้นทุนลดลง ส่งผลให้เกษตรกรลดพื้นที่การเพาะปลูก ปรับเปลี่ยนไปปลูกพืชใช้น้ำน้อย เช่น ข้าวโพดเลี้ยงสัตว์ ข้าวโพดหวาน เป็นต้น รวมถึงกระทบแล้งช่วงการเพาะปลูก ส่งผลให้ผลผลิตต่อไร่และผลผลิตรวมลดลง



ที่มา : สำนักงานเศรษฐกิจการเกษตรที่ 1

ระดับราคา

ปี 2567 ราคาข้าวเปลือกเหนียวนาปรังพันธุ์สันป่าตอง ที่เกษตรกรขายได้เฉลี่ยอยู่ที่ตันละ 9,700 บาท เพิ่มขึ้นจากปีที่ผ่านมา ซึ่งมีราคาเฉลี่ยตันละ 8,242 บาท หรือเพิ่มขึ้นร้อยละ 17.7 เนื่องจากสถานการณ์กระทบแล้งและนโยบายการปล่อยน้ำของกรมชลประทาน ทำให้ผลผลิตลดลง ในขณะที่ตลาดส่งออกและตลาดภายในประเทศ มีความต้องการผลผลิตเพิ่มขึ้นส่งผลต่อราคาปรับตัวขึ้น



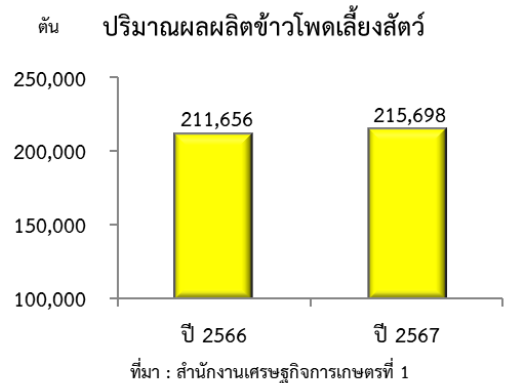
❖ ข้าวโพดเลี้ยงสัตว์

ภาวะการผลิต

ผลผลิตข้าวโพดเลี้ยงสัตว์ ปี 2567 เท่ากับ 215,698 ตัน เพิ่มขึ้นจากปีที่ผ่านมา ซึ่งผลิตได้ 211,656 ตัน หรือเพิ่มขึ้นร้อยละ 1.9 เนื่องจากเนื้อที่เพาะปลูกข้าวโพดเลี้ยงสัตว์เพิ่มขึ้น จากเกษตรกรปรับเปลี่ยนการเพาะปลูกข้าวนาปรังเป็นพืชใช้น้ำน้อย โดยเฉพาะข้าวโพดเลี้ยงสัตว์รุ่น 2 ส่งผลให้เนื้อที่เพาะปลูกข้าวโพดเลี้ยงสัตว์รุ่น 2 และผลผลิตรวมเพิ่มขึ้น

ระดับราคา

ปี 2567 ราคาข้าวโพดเลี้ยงสัตว์ที่เกษตรกรขายได้ ณ ความชื้น 14.5% เฉลี่ยอยู่ที่กิโลกรัมละ 7.25 บาท โดยลดลงจากปีที่ผ่านมา ซึ่งมีราคาเฉลี่ยกิโลกรัมละ 8.20 บาท หรือลดลงร้อยละ 11.6 เนื่องจากผลผลิต มีความชื้นสูง ผลผลิตไม่ได้คุณภาพ รวมถึงมีการลักลอบนำเข้าผลผลิต ส่งผลให้ราคาปรับลดลง



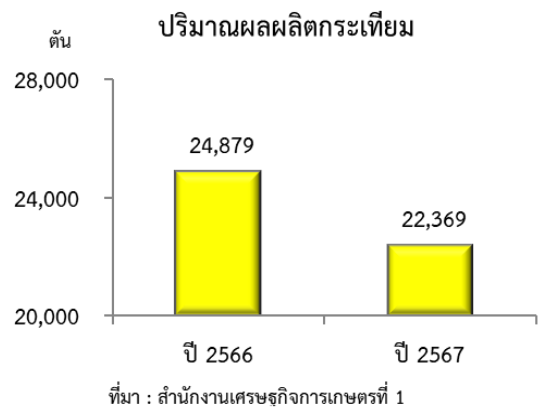
❖ กระเทียม

ภาวะการผลิต

ผลผลิตกระเทียม ปี 2567 มีปริมาณผลผลิตเท่ากับ 22,369 ตัน ลดลงจากปีที่ผ่านมาซึ่งผลิตได้ 24,879 ตัน หรือลดลงร้อยละ 10.1 เนื่องจากเนื้อที่เพาะปลูกลดลงจากต้นทุนการผลิตสูง ได้แก่ หัวพันธุ์ ปุ๋ยเคมี และยากำจัดวัชพืชศัตรูพืช เกษตรกรปรับเปลี่ยนไปปลูกพืชชนิดอื่นแทน เช่น ข้าวโพดเลี้ยงสัตว์ ข้าวโพดหวาน และพืชผักชนิดอื่น รวมถึงปริมาณน้ำไม่เพียงพอช่วงการเจริญเติบโต ส่งผลให้ผลผลิตต่อไร่และผลผลิตรวมลดลง

ระดับราคา

ปี 2567 ราคากระเทียมสดคละที่เกษตรกรขายได้ เฉลี่ยอยู่ที่กิโลกรัมละ 17.58 บาท โดยเพิ่มขึ้นจากปีที่ผ่านมา ซึ่งมีราคาเฉลี่ยกิโลกรัมละ 11.40 บาท หรือเพิ่มขึ้นร้อยละ 54.2 เนื่องจากแหล่งผลิตที่สำคัญของประเทศ ได้แก่ จังหวัดเชียงใหม่ และแม่ฮ่องสอน ลดเนื้อที่เพาะปลูกจากต้นทุนการผลิตสูง ผลผลิตรวมประเทศออกสู่ตลาดลดลง ในขณะที่ตลาดมีความต้องการผลผลิตเพิ่มขึ้น



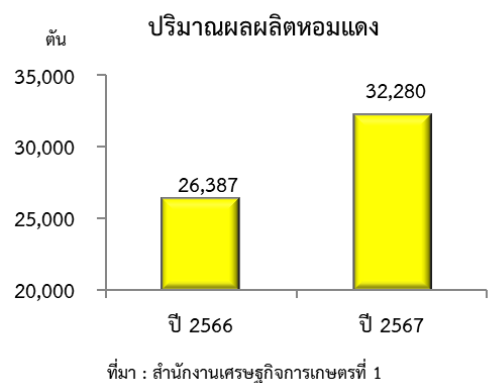
❖ หอมแดง

ภาวะการผลิต

ผลผลิตหอมแดง ปี 2567 เท่ากับ 32,280 ตัน เพิ่มขึ้นจากปีที่ผ่านมา ซึ่งผลิตได้ 26,387 ตัน หรือเพิ่มขึ้นร้อยละ 22.3 เนื่องจากเนื้อที่เพาะปลูกเพิ่มขึ้นจากราคาอยู่ในเกณฑ์ดีจึงใจเกษตรกรกลับมาเพาะปลูก ส่งผลให้ผลผลิตเพิ่มขึ้น

ระดับราคา

ปี 2567 ราคาหอมแดงสดคละที่เกษตรกรขายได้เฉลี่ยอยู่ที่กิโลกรัมละ 11.00 บาท โดยเพิ่มขึ้นจากปีที่ผ่านมา ซึ่งมีราคาเฉลี่ยกิโลกรัมละ 7.25 บาท หรือเพิ่มขึ้นร้อยละ 51.7 เนื่องจากปริมาณผลผลิตรวมประเทศลดลง ในขณะที่ตลาดในประเทศมีความต้องการสินค้า ส่งผลให้ราคาปรับตัวขึ้น



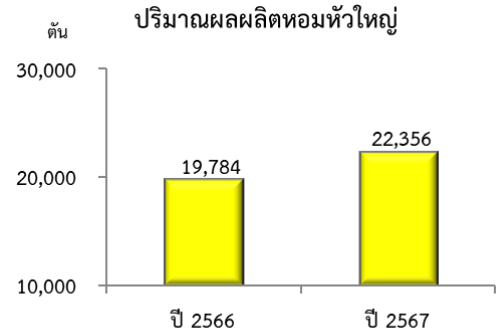


❖ **หอมหัวใหญ่**
ภาวะการผลิต

ผลผลิตหอมหัวใหญ่ ปี 2567 เท่ากับ 22,356 ตัน เพิ่มขึ้นจากปีที่ผ่านมาซึ่งผลิตได้ 19,784 ตัน หรือเพิ่มขึ้นร้อยละ 13.0 เนื่องจากจากสภาพอากาศเอื้ออำนวยต่อการเจริญเติบโต รวมถึงเกษตรกรดูแลเอาใจใส่ผลผลิตไม่เกิดโรคระบาด ส่งผลให้ผลผลิตต่อไร่และผลผลิตรวมเพิ่มขึ้น

ระดับราคา

ปี 2567 ราคาหอมหัวใหญ่เบอร์ 1 ที่เกษตรกรขายได้เฉลี่ยอยู่ที่กิโลกรัมละ 12.20 บาท โดยเพิ่มขึ้นจากปีที่ผ่านมา ซึ่งมีราคาเฉลี่ยกิโลกรัมละ 10.50 บาท เพิ่มขึ้นร้อยละ 16.2 เนื่องจากปี 2566 ผลผลิตเสียหายจากพายุลูกเห็บ ผลผลิตลดลง ไม่มีสินค้าคงค้าง ทำให้ปี 2567 ผู้ประกอบการมีความต้องการผลผลิต ส่งผลให้ราคาเพิ่มขึ้น



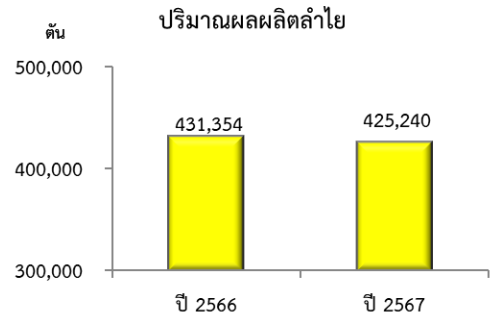
ที่มา : สำนักงานเศรษฐกิจการเกษตรที่ 1

❖ **ลำไย**
ภาวะการผลิต

ผลผลิตลำไยปี 2567 เท่ากับ 425,240 ตัน ลดลงจากปีที่ผ่านมา ซึ่งมีผลผลิต 431,354 ตัน หรือลดลงร้อยละ 1.4 เนื่องจากเกิดภาวะฝนทิ้งช่วงและฝนล่าช้า ช่วงการออกผล และในขณะที่ผลเจริญเติบโต มีฝนตกปริมาณมาก ทำให้ผลผลิตเสียหาย ผลร่วง แตก ไม่ได้คุณภาพ ส่งผลให้ผลผลิตต่อไร่และผลผลิตรวมลดลง

ระดับราคา

ปี 2567 ลำไยทั้งซ่อพันธุ์ฮีดอเกรด A ที่เกษตรกรขายได้เฉลี่ยกิโลกรัมละ 28.65 บาท เพิ่มขึ้นจากปีที่ผ่านมา ที่มีราคาเฉลี่ยกิโลกรัมละ 20.00 บาท หรือเพิ่มขึ้นร้อยละ 43.3 เนื่องจากผลผลิตออกสู่ตลาดลดลง ทำให้ผู้ประกอบการมีความต้องการผลผลิตเพิ่มขึ้น ส่งผลให้ราคาปรับตัวขึ้น



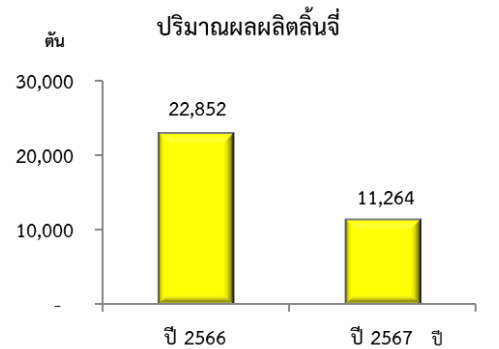
ที่มา : สำนักงานเศรษฐกิจการเกษตรที่ 1

❖ **ลิ้นจี่**
ภาวะการผลิต

ผลผลิตลิ้นจี่ ปี 2567 เท่ากับ 11,264 ตัน ลดลงจากปีที่ผ่านมาซึ่งผลิตได้ 22,852 ตัน หรือลดลงร้อยละ 50.7 เนื่องจากสภาพอากาศแปรปรวน อากาศหนาวเย็นไม่ต่อเนื่อง ทำให้การติดดอกและออกผลลดลง ส่งผลให้ผลผลิตต่อไร่ลดลง

ระดับราคา

ปี 2567 ราคาลิ้นจี่พันธุ์ฮวยเกรด A ที่เกษตรกรขายได้เฉลี่ยอยู่ที่กิโลกรัมละ 95.00 บาท โดยเพิ่มขึ้นจากปีที่ผ่านมา ซึ่งมีราคาเฉลี่ยกิโลกรัมละ 55.00 บาท หรือเพิ่มขึ้นร้อยละ 72.7 เนื่องจากผลผลิตออกสู่ตลาดลดลง ในขณะที่ตลาดในประเทศมีความต้องการบริโภค ส่งผลให้ราคาสูงขึ้น



ที่มา : สำนักงานเศรษฐกิจการเกษตรที่ 1



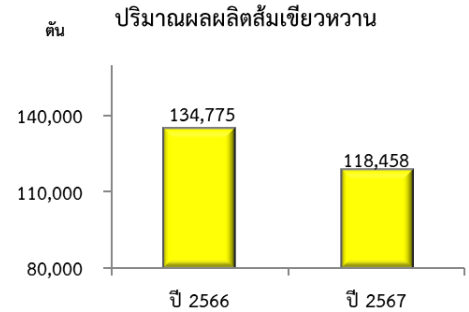
❖ ส้มเขียวหวาน

ภาวะการผลิต

ผลผลิตส้มเขียวหวานปี 2567 เท่ากับ 118,458 ตัน ลดลงจากปีที่ผ่านมา ซึ่งผลิตได้ 134,775 ตัน หรือลดลงร้อยละ 12.1 เนื่องจากเกษตรกรโคนล้มต้นที่มีอายุมากปรับเปลี่ยนไปปลูกพืชอื่น เช่น ทุเรียน รวมถึงช่วงติดผลมีฝนตกต่อเนื่อง ทำให้มีการสลัดลูกทิ้ง ผลผลิตไม่ได้คุณภาพ เปลือกแตกกลาย และพื้นที่บางส่วนได้รับความเสียหายจากการเกิดอุทกภัย ส่งผลให้ผลผลิตต่อไร่และผลผลิตรวมลดลง

ระดับราคา

ปี 2567 ราคาส้มเขียวหวานที่เกษตรกรขายได้เฉลี่ยที่กิโลกรัมละ 20.50 บาท ลดลงจากปีที่ผ่านมา ซึ่งมีราคาเฉลี่ยกิโลกรัมละ 25.50 บาท หรือลดลงร้อยละ 19.6 เนื่องจากผลผลิตไม่ได้คุณภาพ รวมถึงผู้ประกอบการ มีการรับซื้อส้มจากเงินเข้าสู่ตลาด ส่งผลให้ราคาผลผลิตลดลง



ที่มา : สำนักงานเศรษฐกิจการเกษตรที่ 1

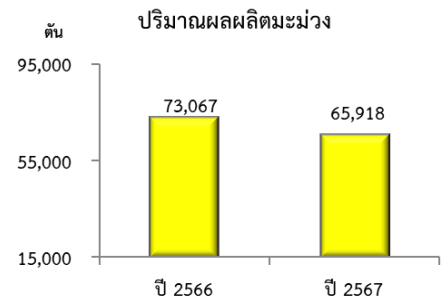
❖ มะม่วง

ภาวะการผลิต

ผลผลิตมะม่วง ปี 2567 เท่ากับ 65,918 ตัน ลดลงจากปีที่ผ่านมา ซึ่งมีผลผลิต 73,067 ตัน หรือลดลงร้อยละ 9.8 เนื่องจากสภาพอากาศหนาวเย็นไม่ต่อเนื่อง ทำให้ติดดอกไม่สม่ำเสมอ และสภาพอากาศแปรปรวน ช่วงติดผลเล็กอากาศร้อนจัดและแล้ง ทำให้ผลร่วง มีผลให้ผลผลิตต่อไร่ลดลง

ระดับราคา

ปี 2567 ราคามะม่วงน้ำดอกไม้สีทองเฉลี่ย ที่เกษตรกรขายได้เฉลี่ยที่กิโลกรัมละ 35.00 บาท เพิ่มขึ้นจากปีที่ผ่านมา ซึ่งมีราคาเฉลี่ยกิโลกรัมละ 22.25 บาท หรือเพิ่มขึ้นร้อยละ 57.3 เนื่องจากตลาดต่างประเทศ เช่น ประเทศเกาหลี จีน และญี่ปุ่น มีความต้องการผลผลิตต่อเนื่อง เป็นผลให้ราคาปรับตัวขึ้น



ที่มา : สำนักงานเศรษฐกิจการเกษตรที่ 1

4.2 สาขาปศุสัตว์ ปี 2567 หดตัวร้อยละ 0.6 เมื่อเทียบกับปีที่ผ่านมา โดยผลผลิตปศุสัตว์ลดลง ได้แก่ สุกร นำนมดิบ และไข่ไก่ สำหรับผลผลิตที่เพิ่มขึ้น ได้แก่ โคเนื้อ

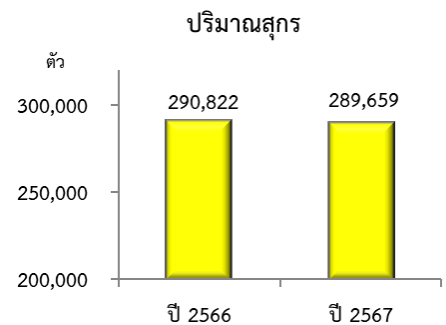
❖ สุกร

ภาวะการผลิต

ผลผลิตสุกร ปี 2567 มีปริมาณการผลิตสุกรมี่ชีวิต 289,659 ตัว ลดลงจากปีที่ผ่านมา ซึ่งมีปริมาณ 290,822 ตัว หรือลดลงร้อยละ 0.4 เนื่องจากต้นทุนการผลิต เช่น พันธุ์สุกร อาหารสัตว์ มีราคาสูง รวมถึงราคาสุกรลดลงจากผลกระทบการลักลอบนำเข้าสุกร ส่งผลให้เกษตรกรปรับลดการผลิต

ระดับราคา

ปี 2567 ราคาสุกรขุนพันธุ์ลูกผสมน้ำหนัก 100 กิโลกรัม ขึ้นไป ที่เกษตรกรขายได้เฉลี่ยอยู่ที่กิโลกรัมละ 74.75 บาท ลดลงร้อยละ 15.6 จากปีที่ผ่านมา ที่มีราคาเฉลี่ยกิโลกรัมละ 76.75 บาท เนื่องจากเกิดการลักลอบนำเข้าสุกรชำแหละ ทำให้ปริมาณผลผลิตสุกรในประเทศเพิ่มขึ้น ส่งผลให้ราคาตลาดลดลง



ที่มา : กรมปศุสัตว์



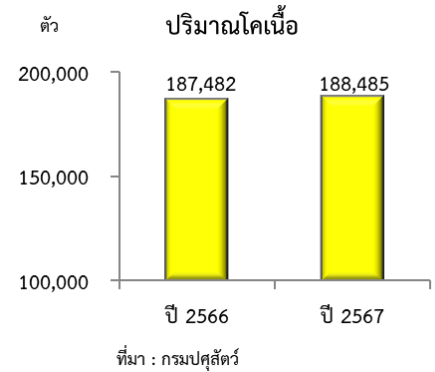
❖ โคน้

ภาวะการผลิต

ผลผลิตโคน้ ปี 2567 มีปริมาณ 188,485 ตัน เพิ่มขึ้นจากปีที่ผ่านมา ซึ่งมีปริมาณ 187,482 ตัน หรือเพิ่มขึ้นร้อยละ 0.5 เนื่องจากเกษตรกรมีการบริหารจัดการการผลิต ประกอบกับภาครัฐดำเนินโครงการส่งเสริมการเลี้ยงโคน้เพื่อสร้างอาชีพให้แก่เกษตรกรในระดับพื้นที่อย่างต่อเนื่อง

ระดับราคา

ปี 2567 ราคาโคน้ขุนพันธุ์ลูกผสมขนาดกลาง ที่เกษตรกรขายได้เฉลี่ยอยู่ที่ตันละ 25,250 บาท ลดลงจากปีที่ผ่านมา ที่มีราคาเฉลี่ยตันละ 28,423 บาท หรือลดจ้อยละ 11.2 เนื่องจากมีการลักลอบนำเข้าโคน้มีชีวิต ปริมาณโคน้ในตลาดเพิ่มขึ้น ส่งผลให้ราคาลดลง



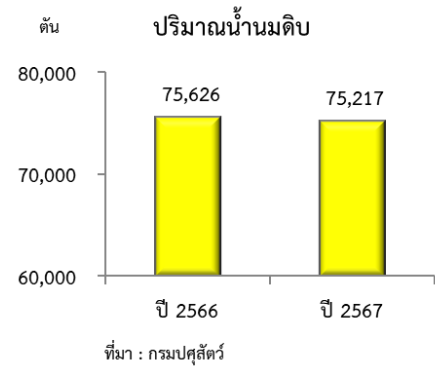
❖ น้ันมดึบ

ภาวะการผลิต

ปริมาณน้ันมดึบ ปี 2567 มีปริมาณน้ันมดึบ 75,217 ตัน ซึ่งมีปริมาณการผลิต 75,626 ตัน หรือลดจ้อยละ 0.5 เนื่องจากต้นทุนการผลิตสูง ได้แก่ อาหารสัตว์ รวมถึงแรงงานเกษตรกรส่วนใหญ่สูงอายุ ทำให้เกษตรกรลดจนวนโคนม ส่งผลให้ผลผลิตน้ันมดึบลดจ

ระดับราคา

ในปี 2567 ราคาน้ันมดึบเฉลี่ยอยู่ที่กิโลกรัมละ 22.75 บาท เพิ่มขึ้นจากปีที่ผ่านมา ที่มีราคาเฉลี่ยกิโลกรัมละ 20.25 บาท หรือเพิ่มขึ้นร้อยละ 12.3 เนื่องจากปริมาณน้ันมดึบออกสู่ตลาดลดจ ในขณะที่มีผู้ประกอบมีความต้องการน้ันมดึบ ประกอบกับคณะกรรมการโคนมและผลิตภัณช์นม ปรับราคากลางรับชื้อน้ันมโค ส่งผลให้ราคาปรับตัวขึ้น



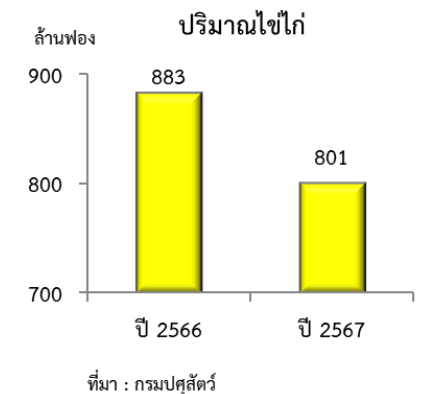
❖ ไข่ไก่

ภาวะการผลิต

ผลผลิตไข่ไก่ ปี 2567 มีปริมาณการผลิตไข่ไก่ 801 ล้านฟอง ลดจจากปีที่ผ่านมา ที่มีปริมาณการผลิต 883 ล้านฟอง หรือลดจร้อยละ 9.3 เนื่องจากราคาปัจจัยการผลิตสูง ได้แก่ อาหารสัตว์ เกษตรกรรายย้อยจึงปรับลดการผลิต ส่งผลให้ผลิตไข่ไก่ลดจ รวมทั้งภาครัฐมีมาตรการปลดระวางแม่ไก่ยืนกรงอายุ 84 สัปดาห์ เพื่อรักษาเสถียรภาพทางด้านราคาและลดปริมาณไข่ไก่

ระดับราคา

ในปี 2567 ราคาไข่ไก่เบอร์ 2 ที่เกษตรกรขายได้เฉลี่ยอยู่ที่ฟองละ 3.75 บาท เพิ่มขึ้นจากปีที่ผ่านมา ที่มีราคาเฉลี่ยฟองละ 3.45 บาท หรือเพิ่มขึ้นร้อยละ 8.7 เนื่องจากภาคท่องเที่ยวขยายตัว ทำให้มีความต้องการบริโภคเพิ่มขึ้น รวมทั้งผลผลิตลดจ จึงส่งผลให้ราคาปรับตัวขึ้น



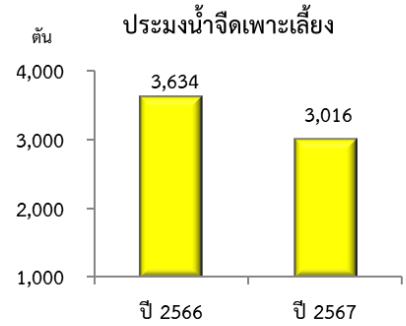


4.3 สาขาประมง ปี 2567 หดตัวร้อยละ 10.2 เมื่อเทียบกับปีที่ผ่านมา โดยผลผลิตประมงที่ลดลง ได้แก่ ประมงน้ำจืดเพาะเลี้ยง ในขณะที่ผลผลิตประมงที่เพิ่มขึ้น ได้แก่ ประมงน้ำจืดจากแหล่งน้ำธรรมชาติ

❖ ประมงน้ำจืดเพาะเลี้ยง

ภาวะการผลิต

ผลผลิตประมงน้ำจืดเพาะเลี้ยง ปี 2567 เท่ากับ 3,016 ตัน ลดลงจากปีที่ผ่านมา ซึ่งมีผลผลิต 3,634 ตัน หรือลดลงร้อยละ 17.0 เนื่องจากต้นทุนการผลิตสูงขึ้น ประกอบมีการนำเข้าปลาชนิดจากต่างจังหวัด ซึ่งมีราคาที่สูงกว่า ทำให้ผู้ประกอบการลดการซื้อจากเกษตรกร เกษตรกรจึงปรับตัว โดยลดกำลังผลิตลง บางส่วนเลิกเลี้ยง และปรับเปลี่ยนเป็นที่อยู่อาศัย รวมถึงสถานการณ์อุทกภัย ส่งผลให้ปลาเพาะเลี้ยงได้รับผลกระทบ น้ำท่วมแหล่งเพาะเลี้ยง ไม่สามารถจับผลผลิต



ที่มา : กรมประมง

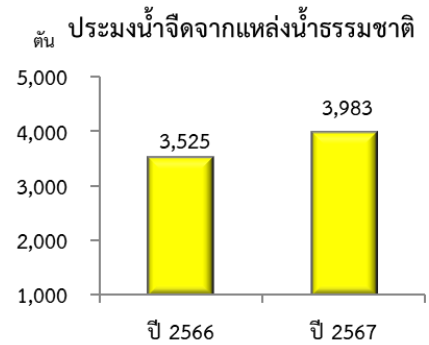
ระดับราคา

ปี 2567 ราคาประมงน้ำจืดเพาะเลี้ยงที่เกษตรกรขายได้ เฉลี่ยกิโลกรัมละ 64.00 บาท เพิ่มขึ้นจากปีที่ผ่านมา ซึ่งมีราคาเฉลี่ยกิโลกรัมละ 62.00 บาท หรือเพิ่มขึ้นร้อยละ 3.2 เนื่องจากราคาต้นทุนการผลิตปรับตัวสูงขึ้น เช่น ราคาลูกพันธุ์ปลา อาหารสัตว์ เป็นต้น ส่งผลให้ราคาปรับตัวเพิ่มขึ้น

❖ ประมงน้ำจืดจากแหล่งน้ำธรรมชาติ

ภาวะการผลิต

ผลผลิตประมงน้ำจืดจากแหล่งน้ำธรรมชาติ ปี 2567 เท่ากับ 3,983 ตัน เพิ่มขึ้นจากปีที่ผ่านมา ซึ่งมีผลผลิต 3,525 ตัน หรือเพิ่มขึ้นร้อยละ 13.0 เนื่องจากเกิดอุทกภัย ปริมาณปลาน้ำจืดเพาะเลี้ยงไหลสู่ ลำน้ำ แหล่งน้ำธรรมชาติ และอ่างเก็บน้ำ ส่งผลให้เกษตรกรสามารถจับสัตว์น้ำตามแหล่งน้ำธรรมชาติได้เพิ่มขึ้น



ที่มา : กรมประมง

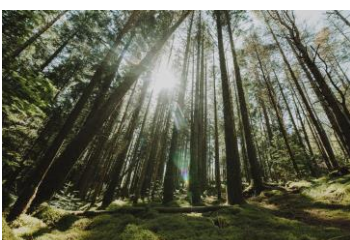
ระดับราคา

ปี 2567 ราคาประมงน้ำจืดจากแหล่งน้ำธรรมชาติที่เกษตรกรขายได้ เฉลี่ยกิโลกรัมละ 62.25 บาท เพิ่มขึ้นปีที่ผ่านมา ซึ่งมีราคาเฉลี่ยกิโลกรัมละ 60.00 บาท หรือเพิ่มขึ้นร้อยละ 3.8 เนื่องจากตลาดมีความต้องการ จากผู้บริโภคมีความต้องการปลาธรรมชาติอย่างต่อเนื่อง



4.4 สาขาบริการทางการเกษตร

ในปี 2567 สาขาบริการทางการเกษตร หดตัวร้อยละ 0.8 จากกิจกรรมการเตรียมดิน เพาะปลูก หอมแดง หอมหัวใหญ่ และข้าวโพดเลี้ยงสัตว์ ซึ่งเนื้อที่เพาะปลูกเพิ่มขึ้น ขณะที่กิจกรรมการเก็บเกี่ยวผลผลิตของการผลิต ข้าวนาปี และข้าวนาปรัง เกิดจากสถานการณ์อุทกภัย ส่งผลให้กิจกรรมการเก็บเกี่ยวลดลง



4.5 สาขาป่าไม้

ในปี 2567 สาขาป่าไม้ ขยายตัวร้อยละ 1.8 จากแผนการตัดไม้ขององค์การอุตสาหกรรมป่าไม้เพิ่มขึ้น ส่งผลให้ปริมาณความต้องการใช้ไม้เพิ่มขึ้น



5. แนวโน้มเศรษฐกิจการเกษตร ปี 2568

คาดว่าจะขยายตัวอยู่ในช่วงร้อยละ 1.0 – 2.0 เมื่อเทียบกับปีที่ผ่านมา เนื่องจากปัจจัยสนับสนุน อาทิ ปริมาณน้ำต้นทุนเพียงพอต่อการเพาะปลูกพืชและการทำประมง ราคาสินค้าเกษตรหลายชนิดอยู่ในเกณฑ์ดี ภาครัฐดำเนินนโยบายสร้างความมั่นใจให้แก่เกษตรกร อาทิ นโยบายตลาดนำ นวัตกรรมเสริม เพิ่มรายได้ นโยบายส่งเสริมการผลิตรูปแบบกลุ่มแปลงใหญ่ที่สอดคล้องกับความต้องการของตลาด การใช้เทคโนโลยีนวัตกรรม และการบริหารจัดการน้ำอย่างเป็นระบบ ตลอดจนการบูรณาการขับเคลื่อนนโยบายด้านการเกษตรของหน่วยงานระดับพื้นที่อย่างเป็นรูปธรรม อย่างไรก็ตาม ยังคงมีปัจจัยเสี่ยงที่ไม่สามารถควบคุมได้ โดยเฉพาะผลกระทบที่ได้รับจากการเปลี่ยนแปลงของสภาพภูมิอากาศ (Climate Change) สถานการณ์ภัยแล้ง ฝนทิ้งช่วง ฝนตกกระจุกตัว ระยะเวลาฝนตกต่อเนื่องยาวนาน โรคแมลงศัตรูพืชและโรคระบาดสัตว์ รวมถึงราคาปัจจัยการผลิตสูง และผลกระทบจากการเข้าสู่แรงงานเกษตรสูงอายุ อาจส่งผลกระทบต่อภาวะเศรษฐกิจ โดยสาขาพืช สาขาปศุสัตว์ สาขาประมง และสาขาบริการทางการเกษตร ยังคงขยายตัว ในขณะที่สาขาป่าไม้ คาดว่าจะหดตัว รายละเอียดในแต่ละสาขา มีดังนี้

5.1 สาขาพืช

คาดว่าจะขยายตัวอยู่ในช่วงร้อยละ 1.2 – 2.2 เมื่อเทียบกับปีที่ผ่านมา เนื่องจากคาดว่าปริมาณผลผลิตสินค้าพืชที่สำคัญเพิ่มขึ้น ได้แก่ **ข้าวนาปี ข้าวนาปรัง** คาดว่าราคาสูงใจให้เกษตรกรทำการเพาะปลูก รวมทั้งการดำเนินมาตรการช่วยเหลือของภาครัฐอย่างต่อเนื่อง อาทิ โครงการประกันรายได้ มาตรการช่วยเหลือเกษตรกรผู้ปลูกข้าว **กระเทียม หอมแดง มะม่วง** คาดว่าจากราคาอยู่ในเกณฑ์ดีสูงใจให้เกษตรกรขยายเนื้อที่เพาะปลูก **หอมหัวใหญ่** คาดว่าผลผลิตเพิ่มขึ้นจากปริมาณน้ำต้นทุนและสภาพอากาศเอื้ออำนวยต่อการผลิต **ลิ้นจี่ และลำไย** คาดว่าสภาพอากาศจะเอื้ออำนวยต่อการติดช่อดอกทำให้ปริมาณผลผลิตเพิ่มขึ้น **สำหรับสินค้าที่คาดว่าจะมีปริมาณผลผลิตลดลง ได้แก่ ข้าวโพดเลี้ยงสัตว์** เนื่องจากต้นทุนการผลิตสูง ได้แก่ เมล็ดพันธุ์ ปุ๋ย ยาฆ่าแมลงและศัตรูพืช รวมถึงราคาไม่สูงใจให้เกษตรกรเพาะปลูก **ส้มเขียวหวาน** คาดว่าเนื้อที่ลดลง จากการโค่นทิ้งไปปลูกพืชชนิดอื่น เช่น ทูเรียน เป็นต้น อย่างไรก็ตามยังคงมีการเฝ้าระวังสภาพอากาศแปรปรวน ซึ่งจะส่งผลกระทบต่อการผลิตภาคการเกษตร

5.2 สาขาปศุสัตว์

คาดว่าจะอยู่ในช่วงร้อยละ (-0.3) – 0.7 เมื่อเทียบกับปีที่ผ่านมา จากปริมาณการผลิตปศุสัตว์มีแนวโน้มเพิ่มขึ้น เนื่องจากเกษตรกรผู้เลี้ยงมีระบบการจัดการฟาร์มที่ดี มีการพัฒนาระบบการจัดการฟาร์มที่ดีเป็นไปตามมาตรฐานฟาร์ม เพื่อเข้าสู่ระบบฟาร์มที่มีระบบการป้องกันโรคและการเลี้ยงสัตว์ที่เหมาะสม Good Farming Management (GFM) เพิ่มขึ้น

5.3 สาขาประมง

คาดว่าจะอยู่ในช่วงร้อยละ 4.6 – 5.6 เมื่อเทียบกับปีที่ผ่านมา คาดการณ์จากปริมาณผลผลิตเพิ่มขึ้นจากการเพิ่มกำลังการผลิตของเกษตรกร จากการส่งเสริมการเพาะเลี้ยงสัตว์น้ำจืดในระดับพื้นที่

5.4 สาขาบริการทางการเกษตร

คาดว่าจะขยายตัวอยู่ในช่วงร้อยละ 0.2 – 1.2 เมื่อเทียบกับปีที่ผ่านมา เนื่องจาก กิจกรรมการเตรียมดินและการเพาะปลูกเพิ่มขึ้นจากข้าวนาปี ข้าวนาปรัง กระเทียม หอมแดง และหอมหัวใหญ่ ส่งผลกับสาขาบริการทางการเกษตร

5.5 สาขาป่าไม้

คาดว่าจะอยู่ในช่วงร้อยละ (-5.4) – (-4.4) เมื่อเทียบกับปีที่ผ่านมา เนื่องจาก การบริหารจัดการไม้ตามแผนการตัดไม้ขององค์การอุตสาหกรรมป่าไม้มีแผนลดลง ส่งผลให้ปริมาณการผลิตลดลง



ตารางที่ 1 อัตราการขยายตัวของผลิตภัณฑ์มวลรวมภาคเกษตร จังหวัดเชียงใหม่

หน่วย : ร้อยละ

สาขา	ปี 2567	ปี 2568
ภาคเกษตร	-3.1	1.0 – 2.0
พืช	-3.8	1.2 – 2.2
ปศุสัตว์	-0.6	(-0.3) – 0.7
ประมง	-10.2	4.6 – 5.6
บริการทางการเกษตร	-0.8	0.2 – 1.2
ป่าไม้	1.8	(-5.4) – (-4.4)

ที่มา : สำนักงานเศรษฐกิจการเกษตรที่ 1

ตารางที่ 2 ผลผลิตสินค้าเกษตรที่สำคัญ (ปีปฏิทิน)

หน่วย : ตัน

สินค้า	ปี 2566	ปี 2567	อัตราการเปลี่ยนแปลง (ร้อยละ)
ข้าวนาปี	309,874	292,983	-5.5
ข้าวนาปรัง	77,613	72,186	-7.0
ข้าวโพดเลี้ยงสัตว์รวมรุ่น	211,656	215,698	1.9
กระเทียม	24,879	22,369	-10.1
หอมแดง	26,387	32,280	22.3
หอมหัวใหญ่	19,784	22,356	13.0
ลำไย	431,354	425,240	-1.4
ลิ้นจี่	22,852	11,264	-50.7
ส้มเขียวหวาน	134,775	118,458	-12.1
มะม่วง	73,067	65,918	-9.8
โคเนื้อ (ตัว) ^{1/}	187,482	188,485	0.5
สุกร (ตัว) ^{1/}	290,822	289,659	-0.4
นํ้านมดิบ ^{1/}	75,626	75,217	-0.5
ไข่ไก่ (ล้านฟอง) ^{1/}	883	801	-9.3
ประมงน้ำจืดจากแหล่งน้ำธรรมชาติ ^{2/}	3,525	3,983	13.0
ประมงน้ำจืดเพาะเลี้ยง ^{2/}	3,634	3,016	-17.0

ที่มา : สำนักงานเศรษฐกิจการเกษตรที่ 1

หมายเหตุ : ^{1/} กรมปศุสัตว์^{2/} กรมประมง



ตารางที่ 3 ราคาสินค้าเกษตรที่เกษตรกรขายได้ จังหวัดเชียงใหม่

หน่วย: บาท/กิโลกรัม

สินค้าเกษตร	ปี 2566	ปี 2567	อัตราการเปลี่ยนแปลง (ร้อยละ)
ข้าวเปลือกเหนียวนาปีพันธุ์สันป่าตอง ความชื้น 15% (บาท/ตัน)	8,545	9,500	11.2
ข้าวเปลือกเหนียวนาปรังพันธุ์สันป่าตอง ความชื้น 15% (บาท/ตัน)	8,242	9,700	17.7
ข้าวโพดเลี้ยงสัตว์ ความชื้น 14.5%	8.20	7.25	-11.6
ลำไยทั้งข้อพันธุ์อีตองเกรด A	20.00	28.65	43.3
ลิ้นจี่พันธุ์ฮวงฮวยเกรด A	55.00	95.00	72.7
ส้มเขียวหวานพันธุ์สายน้ำผึ้งผลขนาดกลาง	25.50	20.50	-19.6
กระเทียมสดคละ	11.40	17.58	54.2
หอมหัวใหญ่ เบอร์ 1	10.50	12.20	16.2
หอมแดงสดคละ	7.25	11.00	51.7
มะม่วง	22.25	35.00	57.3
สุกรขุนพันธุ์ลูกผสมน้ำหนัก 100 กก. ขึ้นไป	76.75	74.75	-15.6
โคเนื้อพันธุ์ลูกผสม ขนาดกลาง (บาท/ตัว)	28,423	25,250	-11.2
ไข่ไก่เบอร์ 2 (บาท/ฟอง)	3.45	3.75	8.7
น้ำมันดิบ	20.25	22.75	12.3
จับสัตว์น้ำจืดธรรมชาติ	60.00	62.25	3.8
เพาะเลี้ยงสัตว์น้ำจืด	62.00	64.00	3.2

ที่มา : สำนักงานเศรษฐกิจการเกษตรที่ 1

จัดทำโดย

สำนักงานเศรษฐกิจการเกษตรที่ 1

ภายในบริเวณสถานีพัฒนาที่ดินเชียงใหม่ ต.ดอนแก้ว อ.แม่ริม จ.เชียงใหม่ รหัสไปรษณีย์ 50180

โทรศัพท์/โทรสาร 053-121318 E-mail : zone1@oae.go.th