



# รายงานภาวะเศรษฐกิจการเกษตร จังหวัดเชียงราย

ภาวะเศรษฐกิจการเกษตรปี 2567 และแนวโน้มปี 2568 จังหวัดเชียงราย

## ROAE Outlook

ภาวะเศรษฐกิจการเกษตร

	หน้า
1. ภาพรวมเศรษฐกิจจังหวัดเชียงราย	2
2. ปัจจัยที่เกี่ยวข้องกับการผลิตภาคเกษตร	2
2.1 สถานการณ์น้ำ	
2.2 ราคาน้ำมัน	
2.3 สถานการณ์ภัยธรรมชาติและโรคระบาด	
2.4 ปัจจัยอื่นๆ	
3. เครื่องชี้ทางด้านเศรษฐกิจการเกษตร จังหวัดเชียงราย	4
4. ภาวะเศรษฐกิจการเกษตร ปี 2566	5
สาขาพืช	
สาขาปศุสัตว์	
สาขาประมง	
สาขาบริการทางการเกษตร	
สาขาป่าไม้	
5. แนวโน้มเศรษฐกิจการเกษตร ปี 2568	11
สาขาพืช	
สาขาปศุสัตว์	
สาขาประมง	
สาขาบริการทางการเกษตร	
สาขาป่าไม้	
ตารางที่ 1 อัตราการขยายตัวของผลิตภัณฑ์ มวลรวมภาคเกษตร จังหวัดเชียงราย	12
ตารางที่ 2 ผลผลิตสินค้าเกษตรที่สำคัญ (ปีปฏิทิน) จังหวัดเชียงราย	12
ตารางที่ 3 ราคาที่เกษตรกรขายได้ของสินค้า เกษตรที่สำคัญ	13

ภาวะเศรษฐกิจการเกษตร ปี 2567 มีการหดตัวร้อยละ 9.9 เมื่อเทียบกับปีที่ผ่านมา เนื่องจากทุกสาขามีการหดตัว โดย สาขาพืชหดตัวร้อยละ 11.1 สาขาปศุสัตว์หดตัวร้อยละ 3.2 สาขาประมงหดตัวร้อยละ 2.8 สาขาบริการทางการเกษตรหดตัวร้อยละ 0.9 และสาขาป่าไม้หดตัวร้อยละ 11.6 โดยมีปัจจัยสำคัญที่ส่งผลกระทบต่อภาคเกษตร ได้แก่ สภาพอากาศที่แปรปรวน และการเปลี่ยนผ่านจากปรากฏการณ์เอลนีโญสู่ปรากฏการณ์ลานีญา ทำให้เกิดภาวะแห้งแล้งและฝนทิ้งช่วงในช่วงต้นปี และฝนตกหนักในช่วงปลายปี ส่งผลต่อการเจริญเติบโตและสร้างความเสียหายให้กับพืช ราคาปัจจัยการผลิตหลายชนิดยังอยู่ในระดับสูง ทำให้เกษตรกรมีต้นทุนการผลิตเพิ่มขึ้น ส่งผลให้ดัชนีผลผลิตสินค้าเกษตร ปี 2567 ลดลงร้อยละ 9.9 เมื่อเทียบกับปีที่ผ่านมา เป็นผลมาจากปริมาณการผลิตที่ลดลงของสาขาพืช ได้แก่ ข้าวนาปรัง ข้าวนาปี มันสำปะหลัง สับปะรด ลิ้นจี่ และลำไย ขณะที่ดัชนีราคาสินค้าเกษตรเพิ่มขึ้นร้อยละ 11.7 จึงส่งผลให้ดัชนีรายได้เกษตรกรเพิ่มขึ้น ร้อยละ 0.6

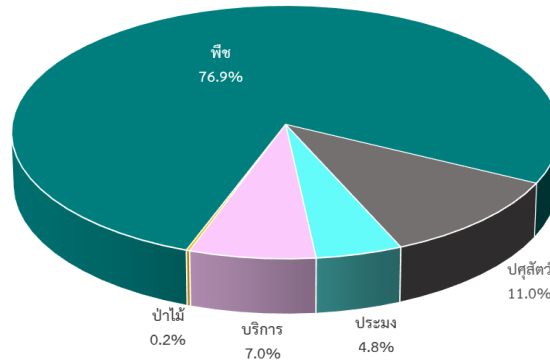
แนวโน้มเศรษฐกิจการเกษตรปี 2568 คาดว่าจะขยายตัวอยู่ในช่วงร้อยละ 3.0 – 4.0 เมื่อเทียบกับปีที่ผ่านมา โดยสาขาพืชคาดว่าจะขยายตัวอยู่ในช่วงร้อยละ 2.8 – 3.8 สาขาปศุสัตว์คาดว่าจะขยายตัวอยู่ในช่วงร้อยละ 1.2 – 2.2 สาขาประมงคาดว่าจะหดตัวอยู่ในช่วงร้อยละ (-6.3) – (-5.3) สาขาบริการทางการเกษตรคาดว่าจะขยายตัวอยู่ในช่วงร้อยละ 4.2 – 5.2 และสาขาป่าไม้คาดว่าจะขยายตัวอยู่ในช่วงร้อยละ 0.6 – 1.6 ซึ่งปัจจัยสำคัญที่คาดว่าจะส่งผลกระทบต่อภาคเกษตร ได้แก่ ราคาสินค้าเกษตรหลายชนิดในช่วงปีที่ผ่านมาอยู่ในเกณฑ์ดี จึงใจให้เกษตรกรเพิ่มการผลิตและมีการบำรุงดูแลรักษามากขึ้น การบริหารจัดการฟาร์มปศุสัตว์ที่ดี รวมทั้งมีการดูแลเฝ้าระวังโรคระบาดอย่างเข้มงวดและต่อเนื่อง ทำให้สถานการณ์การผลิตสินค้าปศุสัตว์ปรับตัวดีขึ้น อย่างไรก็ตามยังคงมีปัจจัยลบที่อาจส่งผลกระทบต่อการผลิตในปี 2568 ที่ไม่สามารถควบคุมได้ ได้แก่ การเปลี่ยนแปลงสภาพภูมิอากาศ โดยอิทธิพลของลานีญาที่คาดว่าจะส่งผลกระทบจนถึงเดือนกุมภาพันธ์ 2568 อาจทำให้สภาพอากาศแปรปรวน เกิดวาตภัยและอุทกภัยที่ส่งผลกระทบต่อพื้นที่และผลผลิตทางการเกษตร และราคาปัจจัยการผลิตที่ยังคงอยู่ในระดับสูง ทำให้ต้นทุนการผลิตสินค้าเกษตรเพิ่มขึ้น



## 1. ภาพรวมเศรษฐกิจจังหวัด

ผลิตภัณฑ์มวลรวมจังหวัด ณ ราคาประจำปี ของจังหวัดเชียงราย ปี 2565 มีมูลค่า 107,306 ล้านบาท ประกอบด้วยภาคเกษตร มูลค่า 25,062 ล้านบาท และภาคนอกเกษตรมูลค่า 82,244 ล้านบาท โดยมีสาขาเกษตรกรรม การป่าไม้ และการประมง เป็นสาขาหลัก ในการขับเคลื่อนเศรษฐกิจของจังหวัด มีสัดส่วนร้อยละ 23.36 รองลงมา คือ สาขาการขนส่งขายปลีกการค้าและการซ่อมแซมยานยนต์ มีสัดส่วนร้อยละ 14.20 สาขาการศึกษา มีสัดส่วนร้อยละ 11.92 สาขาทางการเงินและการประกันภัย มีสัดส่วนร้อยละ 8.52 และสาขาอื่น ๆ มีสัดส่วนรวมกันร้อยละ 42.00

โครงสร้างการผลิตทางการเกษตรที่สำคัญของจังหวัดเชียงราย ปี 2567 ได้แก่ สาขาพืช ซึ่งมีสัดส่วนมากที่สุดร้อยละ 76.9 ของผลิตภัณฑ์มวลรวมภาคเกษตร หรือ GPP ภาคเกษตร รองลงมา คือ สาขาปศุสัตว์ สาขาบริการทางการเกษตร สาขาประมง และสาขาป่าไม้ คิดเป็นร้อยละ 11.0, 7.0, 4.8 และ 0.2 ตามลำดับ

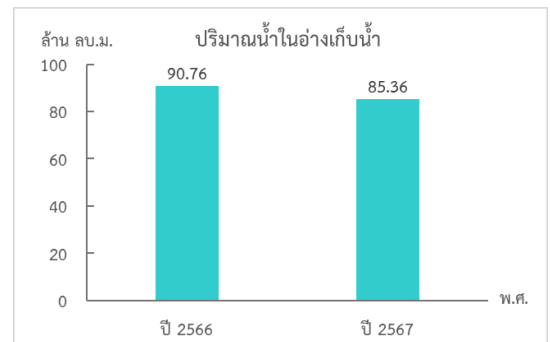


ที่มา: สำนักงานเศรษฐกิจการเกษตรที่ 1

## 2. ปัจจัยที่เกี่ยวข้องกับการผลิตภาคเกษตร

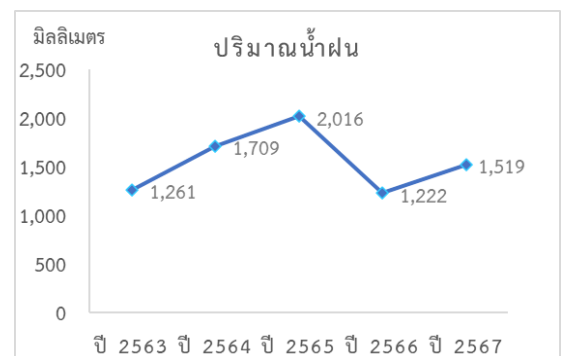
### 2.1 สถานการณ์น้ำ

- ปริมาณน้ำในอ่างเก็บน้ำขนาดกลางของจังหวัดเชียงราย ปี 2567 ณ วันที่ 11 พฤศจิกายน 2567 มีปริมาณเท่ากับ 85.36 ล้านลูกบาศก์เมตร ลดลงจากปีที่ผ่านมาซึ่งมีปริมาตร 90.75 ล้านลูกบาศก์เมตร หรือลดลง ร้อยละ 6.33



ที่มา: กรมชลประทาน

- ปริมาณน้ำฝนในจังหวัดเชียงราย ปี 2567 มีปริมาณ 1,519 มิลลิเมตร เพิ่มขึ้นจากปีที่ผ่านมาที่มีปริมาณ 1,222 มิลลิเมตร หรือเพิ่มขึ้นร้อยละ 19.5 ในขณะที่จำนวนวันฝนตก มีจำนวน 160 วัน เพิ่มขึ้นจากปีที่ผ่านมาที่ตก 158 วัน หรือเพิ่มขึ้น ร้อยละ 1.43



ที่มา: ศูนย์อุตุนิยมวิทยาภาคเหนือ

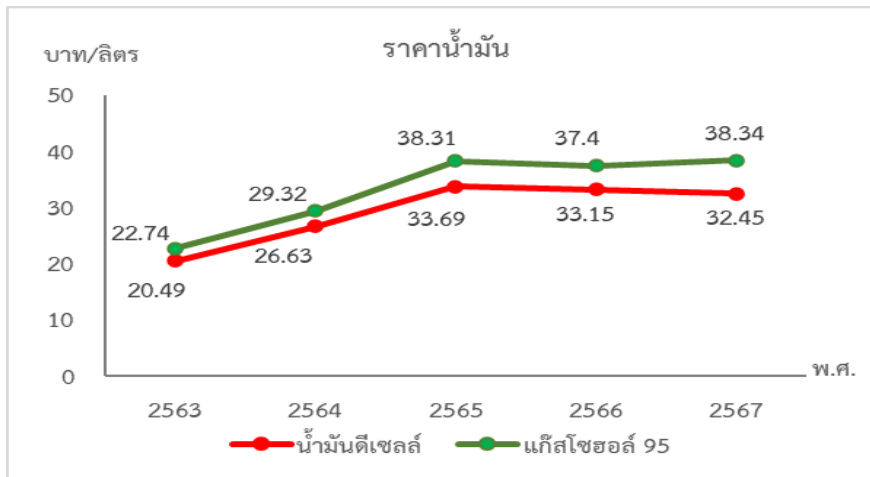


## 2.2 สถานการณ์ภัยธรรมชาติและโรคระบาด

- สภาพอากาศที่แปรปรวน และผลกระทบจากปรากฏการณ์เอลนีโญและลานีญา ส่งผลให้พื้นที่เกษตรได้รับความเสียหาย
- สถานการณ์การระบาดของโรคคอตีบแอฟริกา (African swine fever: ASF) ในสุกร ทำให้ต้องเฝ้าระวังและป้องกันการระบาดในพื้นที่

## 2.3 ราคาน้ำมัน

ปี 2567 ราคาน้ำมันแก๊สโซฮอล์ 95 ของจังหวัดเชียงราย เฉลี่ยอยู่ที่ 38.34 บาทต่อลิตร เพิ่มขึ้นร้อยละ 2.45 จากปีที่ผ่านมา ซึ่งอยู่ที่ 37.40 บาทต่อลิตร ขณะที่ราคาน้ำมันดีเซล เฉลี่ยอยู่ที่ 32.45 บาทต่อลิตร ลดลงร้อยละ 2.16 จากปีที่ผ่านมา ซึ่งอยู่ที่ 33.15 บาทต่อลิตร



ที่มา: บริษัท ปตท. จำกัด (มหาชน)

## 2.4 ปัจจัยอื่นๆ

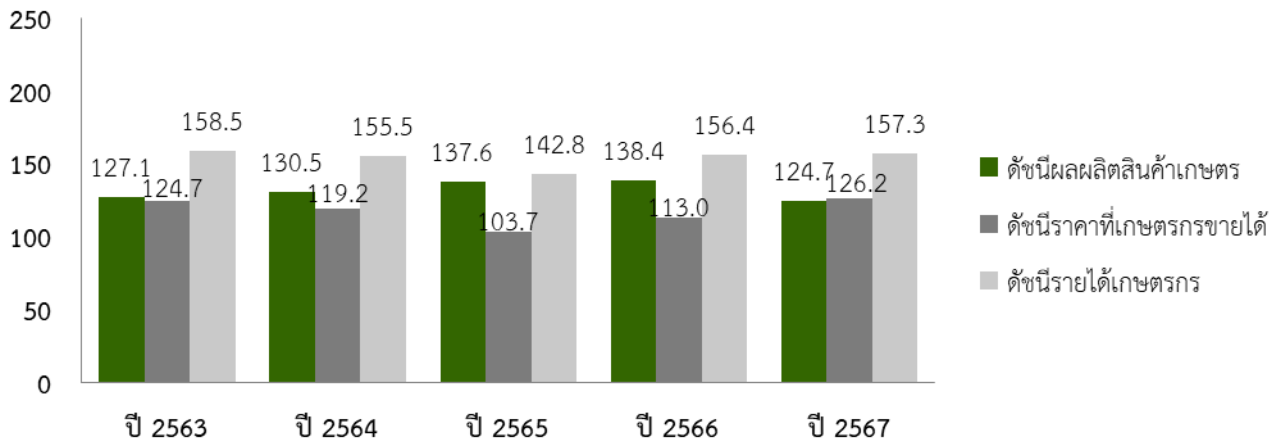
- ราคาสินค้าเกษตรหลายชนิดในช่วงปีที่ผ่านมาอยู่ในเกณฑ์ดี จูงใจให้เกษตรกรเพิ่มการผลิตและมีการบำรุงดูแลรักษามากขึ้น
- การบริหารจัดการฟาร์มปศุสัตว์ที่ดีขึ้น มีการดูแลเฝ้าระวังโรคระบาดอย่างเข้มงวดและต่อเนื่อง
- เศรษฐกิจไทยปรับตัวดีขึ้น และมีแนวโน้มขยายตัวได้ต่อเนื่อง โดยเฉพาะด้านการบริโภคและการส่งออก ทำให้มีความต้องการสินค้าเกษตรและอาหารเพิ่มขึ้น
- ราคาปัจจัยการผลิตหลายชนิดยังอยู่ในระดับสูง ทั้งราคาน้ำมันเชื้อเพลิง ปุ๋ยเคมี และวัตถุดิบอาหารสัตว์ ทำให้การผลิตสินค้าเกษตรมีต้นทุนสูง เกษตรกรบางส่วนจึงมีการปรับลด/ปรับเปลี่ยนการใช้ปุ๋ยและอาหารสัตว์ ซึ่งส่งผลกระทบต่อปริมาณและคุณภาพของผลผลิต
- การดำเนินนโยบายของภาครัฐในการพัฒนาศักยภาพการผลิตและบริหารจัดการสินค้าเกษตรให้สอดคล้องกับความต้องการของตลาด การส่งเสริมการใช้เทคโนโลยีและนวัตกรรมในการผลิตและการแปรรูปสินค้าเกษตร การยกระดับสินค้าเกษตรให้มีคุณภาพและได้มาตรฐาน การบริหารจัดการทรัพยากรน้ำเพื่อรองรับภัยพิบัติต่าง ๆ การเพิ่มช่องทางให้เกษตรกรเข้าถึงและใช้ประโยชน์จากข้อมูลเพื่อการวางแผนและรองรับความเสี่ยง
- ความขัดแย้งทางภูมิรัฐศาสตร์ระหว่างรัสเซียและยูเครนที่ยืดเยื้อ สงครามการสู้รบระหว่างอิสราเอลและฮามาส และการแข่งขันเชิงยุทธศาสตร์ระหว่างจีนและสหรัฐอเมริกา ส่งผลกระทบต่อภาวะเศรษฐกิจโลก

## 3. เครื่องชี้ทางด้านเศรษฐกิจการเกษตรของจังหวัดเชียงราย

3.1 ดัชนีผลผลิตสินค้าเกษตร ปี 2567 อยู่ที่ระดับ 124.7 ลดลงร้อยละ 4.7 จากปีที่ผ่านมา ซึ่งอยู่ที่ระดับ 138.4 ส่วนดัชนีราคาที่ใช้เกษตรกรขายได้อยู่ที่ระดับ 126.2 เพิ่มขึ้นร้อยละ 11.7 จากปีที่ผ่านมา ซึ่งอยู่ที่ระดับ 113.0 ส่งผลให้ดัชนีรายได้เกษตรกรเพิ่มขึ้นอยู่ที่ระดับ 157.3 เพิ่มขึ้นร้อยละ 0.6 จากปีที่ผ่านมา ซึ่งอยู่ที่ระดับ 156.4



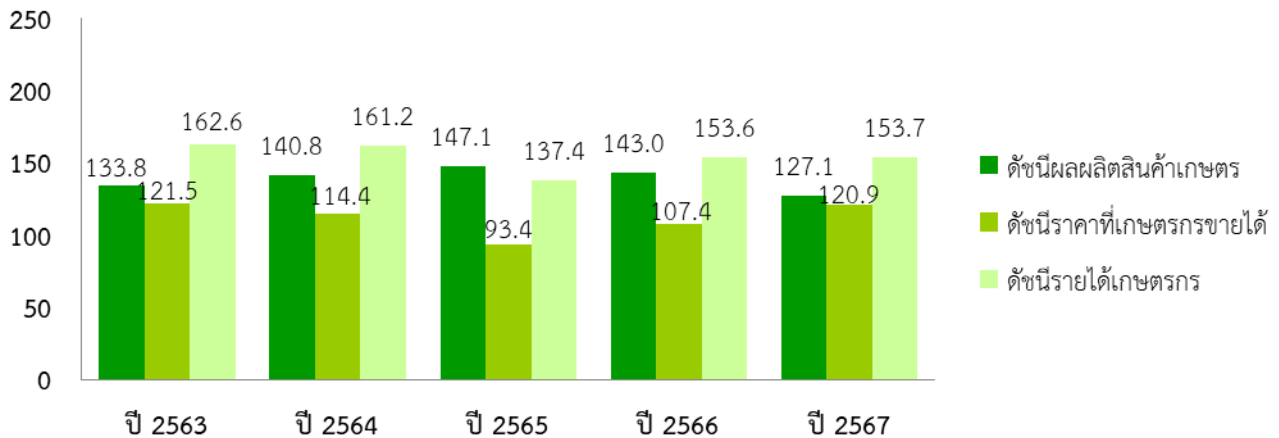
**ดัชนีผลผลิตสินค้าเกษตร ดัชนีราคาที่เกษตรกรขายได้ และดัชนีรายได้เกษตรกร**



ที่มา: สำนักงานเศรษฐกิจการเกษตรที่ 1  
 หมายเหตุ: ปีฐานดัชนีปี 2548

3.2 ดัชนีผลผลิตสาขาพืช ปี 2567 อยู่ที่ระดับ 127.1 ลดลงร้อยละ 11.2 จากปีที่ผ่านมา ซึ่งอยู่ที่ระดับ 143.0 ส่วนดัชนีราคาสินค้าพืชที่เกษตรกรขายได้อยู่ที่ระดับ 120.9 เพิ่มขึ้นร้อยละ 12.6 จากปีที่ผ่านมา ซึ่งอยู่ที่ระดับ 107.4 ส่งผลให้ดัชนีรายได้เกษตรกรสาขาพืชอยู่ที่ระดับ 153.7 เพิ่มขึ้นร้อยละ 0.1 จากปีที่ผ่านมา ซึ่งอยู่ที่ระดับ 153.6

**ดัชนีผลผลิตสินค้าเกษตร ดัชนีราคาที่เกษตรกรขายได้ และดัชนีรายได้เกษตรกร สาขาพืช**

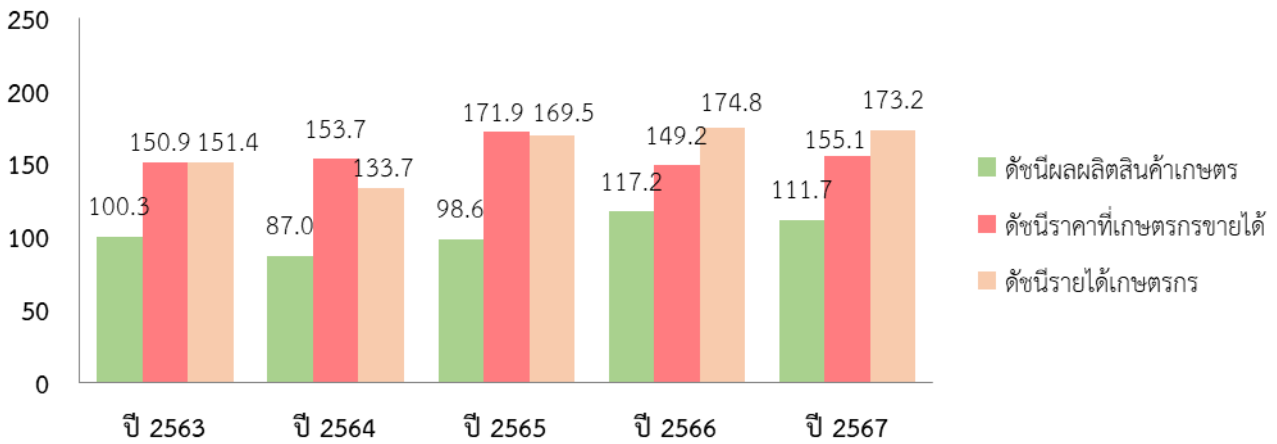


ที่มา: สำนักงานเศรษฐกิจการเกษตรที่ 1  
 หมายเหตุ: ปีฐานดัชนีปี 2548

3.3 ดัชนีผลผลิตสาขาปศุสัตว์ ปี 2567 อยู่ที่ระดับ 111.7 ลดลงร้อยละ 4.7 จากปีที่ผ่านมา ซึ่งอยู่ที่ระดับ 117.2 ส่วนดัชนีราคาสินค้าปศุสัตว์ที่เกษตรกรขายได้อยู่ที่ระดับ 155.1 เพิ่มขึ้นร้อยละ 4.0 จากปีที่ผ่านมา ซึ่งอยู่ที่ระดับ 149.2 ส่งผลให้ดัชนีรายได้เกษตรกรสาขาปศุสัตว์อยู่ที่ระดับ 173.2 ลดลงร้อยละ 0.9 จากปีที่ผ่านมา ซึ่งอยู่ที่ระดับ 174.8



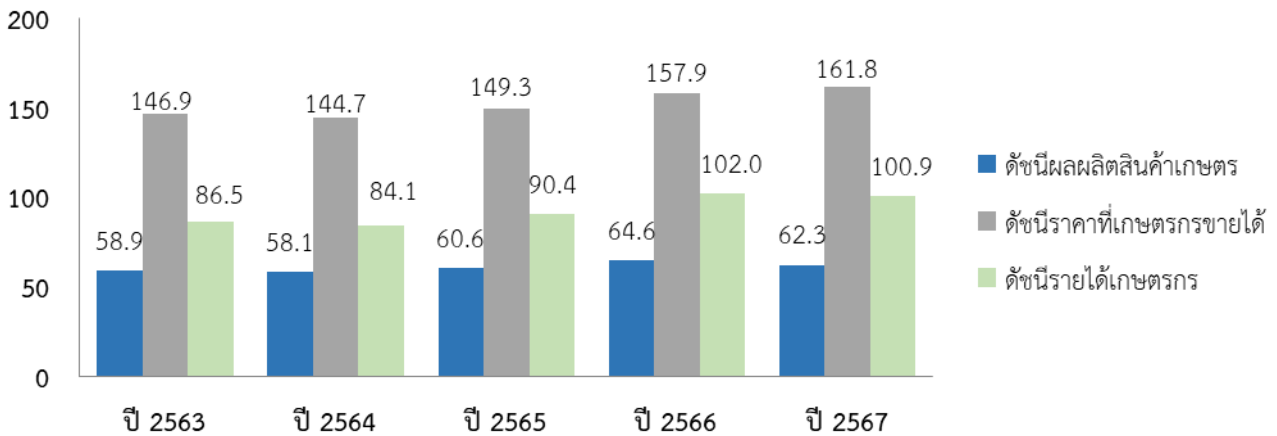
**ดัชนีผลผลิตสินค้าเกษตร ดัชนีราคาที่เกษตรกรขายได้ และดัชนีรายได้เกษตรกร สาขาปศุสัตว์**



ที่มา: สำนักงานเศรษฐกิจการเกษตรที่ 1  
 หมายเหตุ: ปีฐานดัชนีปี 2548

3.4 ดัชนีผลผลิตสาขาประมง ปี 2567 อยู่ที่ระดับ 62.3 ลดลงร้อยละ 3.5 จากปีที่ผ่านมา ซึ่งอยู่ที่ระดับ 64.6 ส่วนดัชนีราคาสินค้าประมงที่เกษตรกรขายได้เฉลี่ยอยู่ที่ระดับ 161.8 เพิ่มขึ้นร้อยละ 2.5 จากปีที่ผ่านมา ซึ่งอยู่ที่ระดับ 157.9 ส่งผลให้ดัชนีรายได้เกษตรกรสาขาประมง อยู่ที่ระดับ 100.9 ลดลงร้อยละ 1.1 จากปีที่ผ่านมา ซึ่งอยู่ที่ระดับ 102.0

**ดัชนีผลผลิตสินค้าเกษตร ดัชนีราคาที่เกษตรกรขายได้ และดัชนีรายได้เกษตรกร สาขาประมง**



ที่มา: สำนักงานเศรษฐกิจการเกษตรที่ 1  
 หมายเหตุ: ปีฐานดัชนีปี 2548

**4. ภาวะเศรษฐกิจการเกษตร ปี 2567**

ภาวะเศรษฐกิจการเกษตรของจังหวัดเชียงราย ปี 2567 หดตัวร้อยละ 9.9 เมื่อเทียบกับปีที่ผ่านมา เนื่องจากมีปัจจัยสำคัญที่ส่งผลกระทบต่อภาคเกษตร ได้แก่ สภาพอากาศที่แปรปรวน การเปลี่ยนผ่านจากปรากฏการณ์เอลนีโญสู่ปรากฏการณ์ลานีญา ทำให้เกิดภาวะแห้งแล้งและฝนทิ้งช่วง ในช่วงต้นปี และฝนตกหนักในช่วงปลายปี บางพื้นที่เกิดอุทกภัยทำให้ผลผลิตเสียหาย รวมถึงสถานการณ์โรคระบาดในพืชและสัตว์ที่ยังต้องมีการเฝ้าระวัง ส่งผลให้ปริมาณการผลิตในภาพรวมลดลง โดยสาขาพืช สาขาปศุสัตว์ สาขาประมง สาขาบริการทางการเกษตร และสาขาป่าไม้ล้วนหดตัว ซึ่งมีรายละเอียดในแต่ละสาขา ดังนี้



**4.1 สาขาพืช ปี 2567** หดตัวร้อยละ 11.1 เมื่อเทียบกับปีที่ผ่านมา โดยผลผลิตพืชที่ลดลง ได้แก่ ข้าวนาปี ข้าวนาปรัง ข้าวโพดเลี้ยงสัตว์ มันสำปะหลัง สับปะรด ลิ้นจี่ ลำไย ส่วนผลผลิตพืชที่เพิ่มขึ้น ได้แก่ ยางพารา และกาแฟ

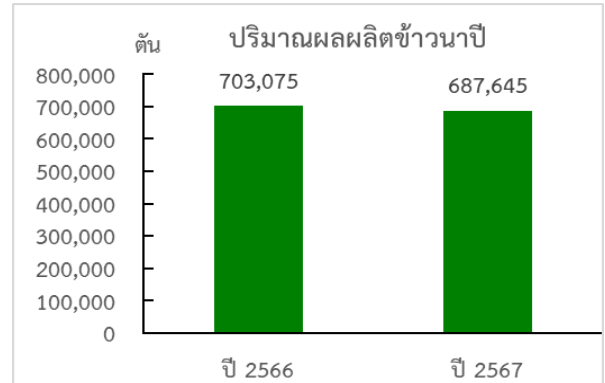
❖ **ข้าวนาปี**

**ภาวะการผลิต**

ผลผลิตข้าวนาปี ปี 2567 เท่ากับ 687,645 ตัน ลดลงจากปีที่ผ่านมา ซึ่งมีผลผลิต 703,075 ตัน หรือลดลงร้อยละ 2.2 เนื่องจาก เกษตรกรบางส่วนปรับเปลี่ยนไปปลูกพืชชนิดอื่น และช่วงเดือนสิงหาคมปริมาณฝนตกหนัก เกิดน้ำท่วมขังในนาข้าวหลายพื้นที่ ส่งผลให้ต้นข้าวได้รับความเสียหาย

**ระดับราคา**

ปี 2567 ราคาข้าวเปลือกเหนียวพันธุ์ กข6 ความชื้น 15 % ที่เกษตรกรขายได้เฉลี่ยกิโลกรัมละ 13.46 บาท เพิ่มขึ้นจากปีที่ผ่านมาซึ่งมีราคาเฉลี่ยกิโลกรัมละ 12.44 บาท หรือเพิ่มขึ้นร้อยละ 8.2 เนื่องจากผลผลิตข้าวออกสู่ตลาดน้อย ด้วยบางพื้นที่ได้รับความเสียหายจากน้ำท่วม



ที่มา: สำนักงานเศรษฐกิจการเกษตร

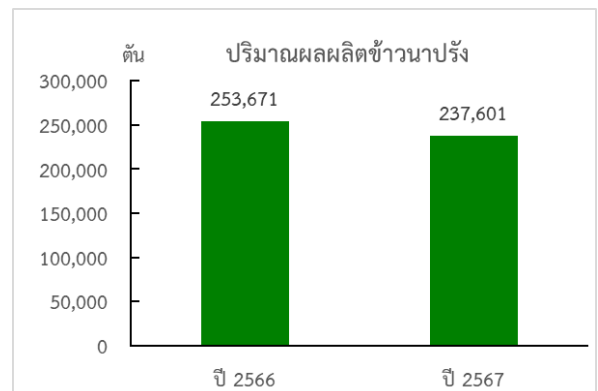
❖ **ข้าวนาปรัง**

**ภาวะการผลิต**

ผลผลิตข้าวนาปรัง ปี 2567 เท่ากับ 237,601 ตัน ลดลงจากปีที่ผ่านมา ซึ่งมีผลผลิต 253,671 ตัน หรือลดลงร้อยละ 6.3 เนื่องจากปริมาณน้ำไม่เพียงพอ เกษตรกรบางส่วนไม่สามารถเพาะปลูกข้าวนาปรังในปีนี้ได้ จึงปล่อยพื้นที่ว่าง ประกอบกับสภาพอากาศที่ร้อนจัด ส่งผลให้เมล็ดข้าวลีบ

**ระดับราคา**

ปี 2567 ราคาข้าวเปลือกเหนียวพันธุ์ กข6 ความชื้น 15 % ที่เกษตรกรขายได้เฉลี่ยกิโลกรัมละ 13.05 บาท เพิ่มขึ้นจากปีที่ผ่านมา ซึ่งมีราคาเฉลี่ยกิโลกรัมละ 10.22 บาท หรือเพิ่มขึ้นร้อยละ 27.7 เนื่องจากตลาดมีความต้องการอย่างต่อเนื่อง

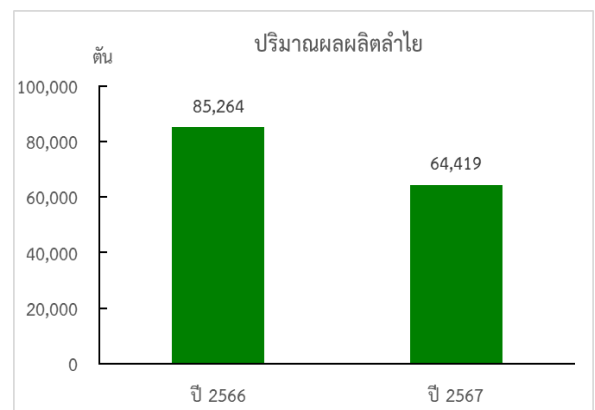


ที่มา: สำนักงานเศรษฐกิจการเกษตร

❖ **ลำไย**

**ภาวะการผลิต**

ผลผลิตลำไยปี 2567 เท่ากับ 64,419 ตัน ลดลงจากปีที่ผ่านมา ซึ่งมีผลผลิต 85,264 ตัน หรือลดลงร้อยละ 24.5 เนื่องจากประสบภาวะภัยแล้ง สภาพอากาศร้อนจัดในช่วงเดือนมีนาคม-เมษายน ส่งผลให้ลำไยติดผลน้อย อีกทั้งในช่วงเดือนสิงหาคมมีปริมาณฝนตกมากส่งผลให้ผลลำไยร่วง และผลแตกไม่สามารถเก็บเกี่ยวผลผลิตได้



ที่มา: สำนักงานเศรษฐกิจการเกษตร



### ระดับราคา

ปี 2567 ราคาลำไยรูตร่วงเกรด A ที่เกษตรกรขายได้เฉลี่ยกิโลกรัมละ 17.99 บาท เพิ่มขึ้นจากปีที่ผ่านมาที่มีราคาเฉลี่ยกิโลกรัมละ 16.91 บาท หรือเพิ่มขึ้นร้อยละ 6.39 เนื่องจากปริมาณผลผลิตออกสู่ตลาดน้อยกว่าที่คาดการณ์ แต่ผู้ประกอบการต้องการสินค้าในปริมาณมาก เพื่อให้เพียงพอต่อกำลังการผลิตลำไยอบแห้ง ราคาจึงปรับตัวสูงขึ้น

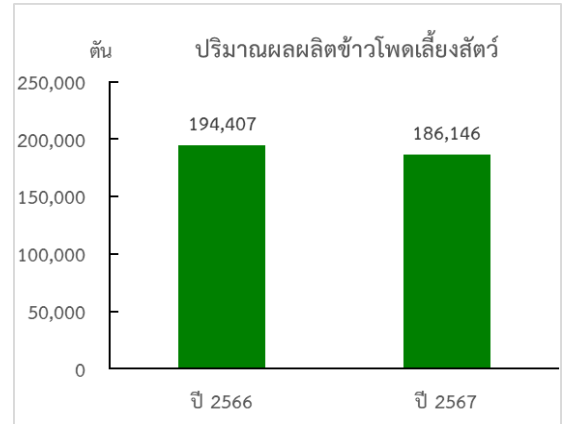
### ❖ ข้าวโพดเลี้ยงสัตว์

#### ภาวะการผลิต

ผลผลิตข้าวโพดเลี้ยงสัตว์ในปี 2567 มีผลผลิต 186,146 ตัน ลดลงจากปีที่ผ่านมา ซึ่งมีผลผลิต 194,407 ตัน หรือลดลงร้อยละ 4.3 เนื่องจากลดลงเนื่องจากต้นทุนการผลิตที่ปรับตัวสูงขึ้น ส่งผลให้เกษตรกรเปลี่ยนปรับเปลี่ยนไปปลูกพืชที่ให้ผลตอบแทนดีกว่า เช่น ยางพารา

#### ระดับราคา

ปี 2567 ราคาข้าวโพดเลี้ยงสัตว์ ณ ความชื้น 30 % ที่เกษตรกรขายได้เฉลี่ยอยู่ที่กิโลกรัมละ 6.48 บาท ลดลงจากปีที่ผ่านมาซึ่งมีราคาเฉลี่ยกิโลกรัมละ 7.63 บาท หรือลดลงร้อยละ 15.0 เนื่องจากจากผลผลิตที่ออกสู่ตลาดอย่างต่อเนื่อง ส่งผลให้พ่อค้ารวบรวมชะลอการรับซื้อผลผลิตและหยุดรับซื้อราคาจึงปรับตัวลดลง



ที่มา: สำนักงานเศรษฐกิจการเกษตร

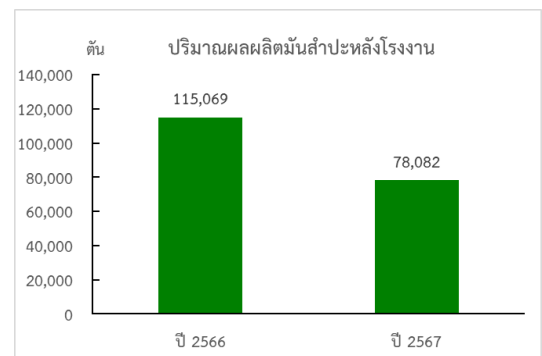
### ❖ มันสำปะหลังโรงงาน

#### ภาวะการผลิต

ผลผลิตมันสำปะหลังปี 2567 เท่ากับ 78,082 ตัน ลดลงจากปีที่ผ่านมา ซึ่งมีผลผลิต 115,069 ตัน หรือลดลงร้อยละ 32.1 เนื่องจากผลกระทบของภัยแล้งและฝนทิ้งช่วง ตั้งแต่ปี 2566 ต่อเนื่องจนถึงต้นปี 2567 ส่งผลให้ต้นมันสำปะหลังไม่งอกและยืนต้นตาย บางส่วนเจริญเติบโตไม่เต็มที่และหัวมันมีขนาดเล็ก เกษตรกรเก็บเกี่ยวก่อนอายุทำให้ผลผลิตต่อไร่ลดลงและบางส่วนปรับเปลี่ยนไปปลูกยางพารา

#### ระดับราคา

ปี 2567 ราคามันสำปะหลังสดคละที่เกษตรกรขายได้เฉลี่ยอยู่ที่กิโลกรัมละ 3.00 บาท ลดลงจากปีที่ผ่านมาซึ่งมีราคาเฉลี่ยกิโลกรัมละ 3.20 บาท หรือลดลงร้อยละ 6.3 เนื่องจากเกษตรกรบางส่วนเร่งขุดผลผลิตที่ไม่ครบอายุออกจำหน่าย ทำให้หัวมันสำปะหลังมีสิ่งเจือปนสูงและมีเชื้อแป้งต่ำ ประกอบกับความต้องการใช้ของตลาดต่างประเทศลดลง

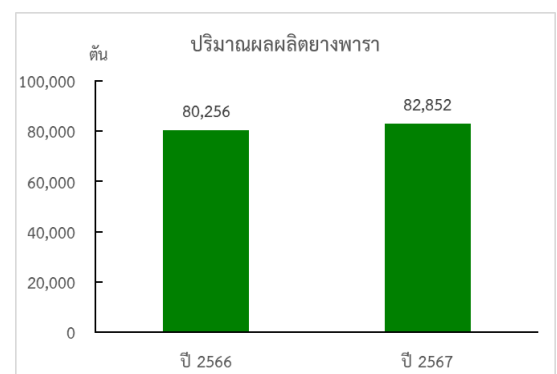


ที่มา: สำนักงานเศรษฐกิจการเกษตร

### ❖ ยางพารา

#### ภาวะการผลิต

ผลผลิตยางพารา ปี 2567 เท่ากับ 82,852 ตัน เพิ่มขึ้นจากปีที่ผ่านมา ซึ่งมีผลผลิต 80,256 ตัน หรือเพิ่มขึ้นร้อยละ 3.2 เนื่องจากช่วงกลางปีปริมาณน้ำฝนเพียงพอ และราคายางก้อนถ้วยอยู่ในเกณฑ์ดีจึงใจให้เกษตรกรบำรุงดูแลต้นยางพารามากขึ้น ประกอบกับมีเนื้อที่เปิดกรีดยางใหม่เพิ่มขึ้น



ที่มา: สำนักงานเศรษฐกิจการเกษตร





### ❖ ระดับราคา

ปี 2567 ราคาขางพารา (ก้อนถ้วย) ที่เกษตรกรขายได้เฉลี่ยอยู่ที่กิโลกรัมละ 31.42 บาท เพิ่มขึ้นจากปีที่ผ่านมา ซึ่งมีราคาเฉลี่ย กิโลกรัมละ 20.43 บาท หรือเพิ่มขึ้นร้อยละ 53.79 เนื่องจากมีการปราบปรามขางพาราเถื่อนอย่างเข้มงวด และมีตลาดกลางควบคุมดูแล การซื้อขายขางพารา ประกอบกับการยางแห่งประเทศไทยมีการส่งเสริมการทำยางคุณภาพ ส่งผลให้ขางพารามีมาตรฐานเป็นที่ต้องการของตลาด

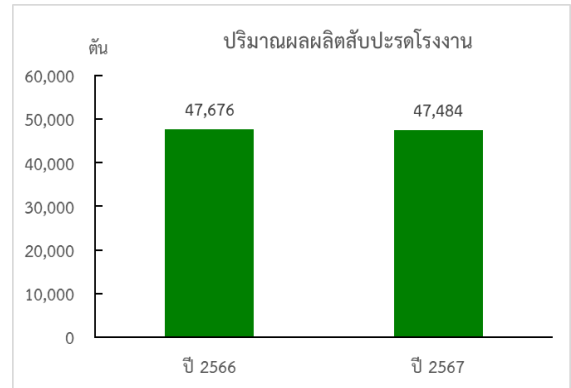
### ❖ สับปะรดโรงงาน

#### ภาวะการผลิต

ผลผลิตสับปะรดโรงงาน ปี 2567 เท่ากับ 47,484 ตัน ลดลงจากปีที่ผ่านมาซึ่งมีผลผลิต 47,676 ตัน หรือลดลงร้อยละ 0.4 เนื่องจาก สภาพอากาศร้อนจัด ฝนทิ้งช่วง และมีปริมาณน้ำฝนไม่เพียงพอต่อการเจริญเติบโตของต้นสับปะรด ทำให้ต้นไม่สมบูรณ์ ผลสับปะรดมีขนาดเล็ก ส่งผลให้ผลผลิตสับปะรดภาพรวมลดลง

#### ระดับราคา

ปี 2567 ราคาสับปะรดโรงงานที่เกษตรกรขายได้เฉลี่ยอยู่ที่ กิโลกรัมละ 9.25 บาท โดยเพิ่มขึ้นจากปีที่ผ่านมา ซึ่งมีราคาเฉลี่ยกิโลกรัมละ 7.16 บาท เพิ่มขึ้นร้อยละ 29.2 เนื่องจากผลผลิตที่ออกสู่ตลาดลดลง ซึ่งไม่เพียงพอต่อความต้องการบริโภคภายในประเทศและความต้องการของ โรงงานแปรรูปเพื่อส่งออกไปต่างประเทศโรงงาน



ที่มา: สำนักงานเศรษฐกิจการเกษตร

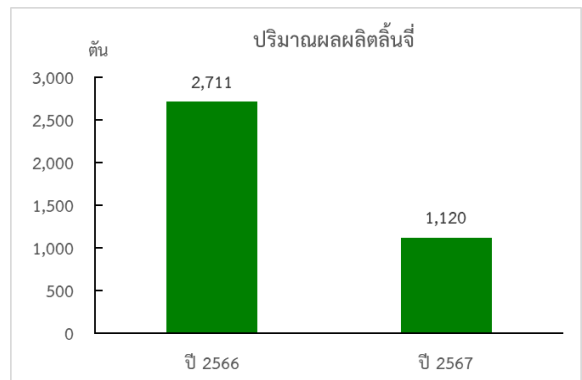
### ❖ ลิ้นจี่

#### ภาวะการผลิต

ผลผลิตลิ้นจี่ ปี 2567 เท่ากับ 1,120 ตัน ลดลงจากปีที่ผ่านมาซึ่งมีผลผลิต 2,711 ตัน หรือลดลงร้อยละ 58.7 เนื่องจากสภาพอากาศไม่เอื้ออำนวย อุณหภูมิสูงกว่าปกติ และมีช่วงอากาศหนาวเย็นระยะสั้นๆ ไม่เพียงพอที่จะกระตุ้นให้ลิ้นจี่ออกดอก ส่งผลให้ลิ้นจี่ออกดอกน้อย

#### ระดับราคา

ปี 2567 ราคาลิ้นจี่พันธุ์ฮวงฮวยเกรดคละที่เกษตรกรขายได้เฉลี่ยอยู่ที่กิโลกรัมละ 35.00 บาท เพิ่มขึ้นจากปีที่ผ่านมา ซึ่งมีราคาเฉลี่ย กิโลกรัมละ 24.06 บาท เพิ่มขึ้นร้อยละ 45.5 เนื่องจากตลาดจึงมีความต้องการแต่ผลผลิตมีปริมาณน้อยไม่เพียงพอต่อความต้องการ ส่งผลให้ราคามีการปรับตัวสูงขึ้น

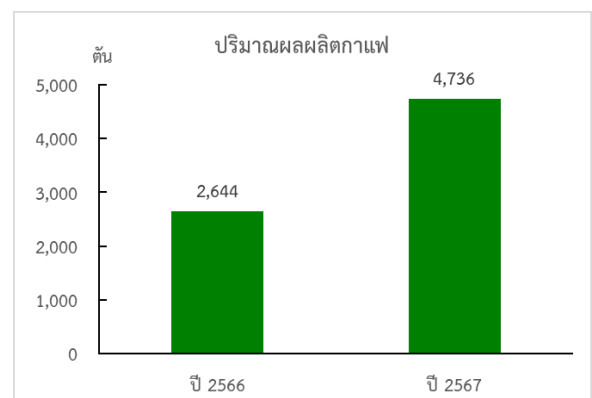


ที่มา: สำนักงานเศรษฐกิจการเกษตร

### ❖ กาแฟ

#### ภาวะการผลิต

ผลผลิตกาแฟ ปี 2566 เท่ากับ 4,736 ตัน เพิ่มขึ้นจากปีที่ผ่านมาซึ่งมีผลผลิต 2,644 ตัน หรือเพิ่มขึ้นร้อยละ 17.3 เนื่องจากต้นกาแฟสมบูรณ์ดี ทำให้ติดผลดี และไม่มีฝนตกหนักในช่วงออกดอกเหมือนปีที่ผ่านมาทำให้กาแฟติดผลมากขึ้น อีกทั้งไม่มีปัญหาเรื่องมอดเจาะเมล็ดกาแฟ



ที่มา: สำนักงานเศรษฐกิจการเกษตร





### ระดับราคา

ปี 2567 ราคากาแฟพันธุ์อาราบิก้าสดเกรดคละที่เกษตรกรขายได้เฉลี่ยอยู่ที่กิโลกรัมละ 28.33 บาท เพิ่มขึ้นจากปีที่ผ่านมา ซึ่งมีราคาเฉลี่ยกิโลกรัมละ 27.5 บาท เพิ่มขึ้นร้อยละ 3.0 เนื่องจากตลาดมีความต้องการบริโภคเพิ่มขึ้นอย่างต่อเนื่อง แต่ปริมาณผลผลิตมีไม่เพียงพอ

**4.2 สาขาปศุสัตว์ปี 2566** หดตัวตัวร้อยละ 3.2 เมื่อเทียบกับปีที่ผ่านมา โดยผลผลิตสาขาปศุสัตว์ที่ลดลง ได้แก่ โคนเนื้อ และไข่ไก่ สำหรับผลผลิตสาขาปศุสัตว์ที่เพิ่มขึ้น คือ สุกร

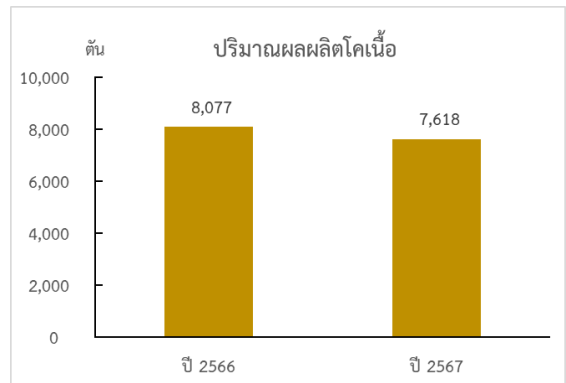
### ❖ โคนเนื้อ

#### ภาวะการผลิต

ผลผลิตโคนเนื้อ ปี 2567 เท่ากับ 7,618 ตัว ลดลงจากปีที่ผ่านมา ซึ่งมีผลผลิต 8,077 ตัว หรือลดลงร้อยละ 13.2 เนื่องจากความต้องการบริโภคเนื้อวัวมีแนวโน้มลดลง และพฤติกรรมผู้บริโภคที่นิยมซื้อเนื้อสดแต่งสำเร็จรูปมากขึ้น ประกอบกับมีการลักลอบนำเนื้อวัว ส่งผลให้ปริมาณผลผลิตลดลง

#### ระดับราคา

ในปี 2567 ราคาโคนเนื้อที่เกษตรกรขายได้เฉลี่ยอยู่ที่ตัวละ 24,195.71 บาท ลดลงจากปีที่ผ่านมา ซึ่งมีราคาเฉลี่ยอยู่ที่ตัวละ 28,736.00 บาท หรือลดลงร้อยละ 15.8 เนื่องจากจำนวนการเลี้ยงโคนเนื้อที่เพิ่มขึ้น แต่ไม่สามารถส่งออกไปยังต่างประเทศได้จากการปิดด่านพรมแดน ทำให้โคล้มตลาด ประกอบกับมีการลักลอบนำเนื้อวัวเถื่อน หรือเนื้อก่องที่ลักลอบนำเข้าประเทศไทย ส่งผลให้ราคาโคนเนื้อปรับตัวลดลง



ที่มา: สำนักงานเศรษฐกิจการเกษตร

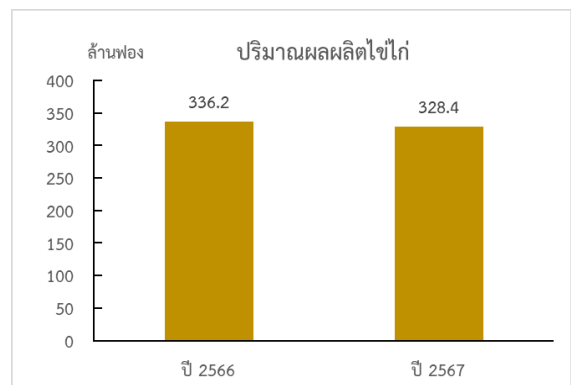
### ❖ ไข่ไก่

#### ภาวะการผลิต

ผลผลิตไข่ไก่ ปี 2567 เท่ากับ 328.40 ล้านฟอง ลดลงจากปีที่ผ่านมา ซึ่งมีผลผลิต 336.20 ล้านฟอง หรือลดลงร้อยละ 2.3 เนื่องจากต้นทุนการผลิตที่อยู่ในระดับสูง และการเริ่มดำเนินการกำกับดูแลการผลิตสินค้าปศุสัตว์ตลอดห่วงโซ่การผลิตให้ได้คุณภาพมาตรฐาน ตั้งแต่แหล่งที่มาของสัตว์จากฟาร์มมาตรฐาน GAP ให้สอดคล้องตามข้อกำหนดกฎหมายไทย ระเบียบของคู่ค้า และหลักสากล

#### ระดับราคา

ในปี 2566 ราคาไข่ไก่เบอร์ 0 ที่เกษตรกรขายได้เฉลี่ยอยู่ที่ฟองละ 4.24 บาท เพิ่มขึ้นจากปีที่ผ่านมา ซึ่งมีราคาเฉลี่ยฟองละ 4.11 บาท หรือเพิ่มขึ้นร้อยละ 3.2 เนื่องจากต้นทุนการผลิตที่อยู่ในระดับสูง ทำให้มีการปรับราคาขึ้นให้สอดคล้องกับต้นทุนการผลิต



ที่มา: สำนักงานเศรษฐกิจการเกษตร



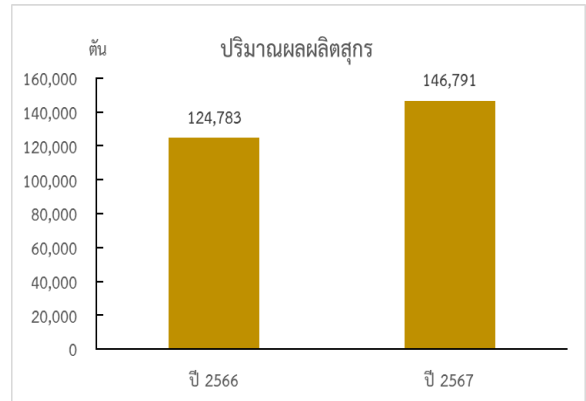
❖ **สุกร**

**ภาวะการผลิต**

ผลผลิตสุกรในปี 2567 เท่ากับ 146,791 ตัว เพิ่มขึ้นจากปีที่ผ่านมา ซึ่งมีผลผลิต 124,783 ตัว หรือเพิ่มขึ้นร้อยละ 17.6 เนื่องจากเกษตรกรรายเดิมสามารถปรับตัวได้แล้วภายหลังจากการระบาดของโรคในสุกร (โรคอหิวาต์แอฟริกา หรือ ASF) และทยอยกลับมาเลี้ยงสุกรตามเดิม

**ระดับราคา**

ปี 2567 ราคาสุกรน้ำหนักมากกว่า 100 กิโลกรัม ที่เกษตรกรขายได้เฉลี่ยอยู่ที่กิโลกรัมละ 74.2 บาท ลดลงจากปีที่ผ่านมา ซึ่งมีราคาเฉลี่ยกิโลกรัมละ 89.17 บาท หรือลดลงร้อยละ 16.8 จากปีที่ผ่านมา เนื่องจากมีผลผลิตออกสู่ตลาดอย่างมากขึ้น ส่งผลให้ราคาที่เกษตรกรขายได้ลดลง



ที่มา: สำนักงานเศรษฐกิจการเกษตร

**4.3 สาขาประมง 2566** หดตัวร้อยละ 2.8 เมื่อเทียบกับปีที่ผ่านมา โดยผลผลิตสาขาประมงที่ลดลง คือ ประมงน้ำจืดเพาะเลี้ยง

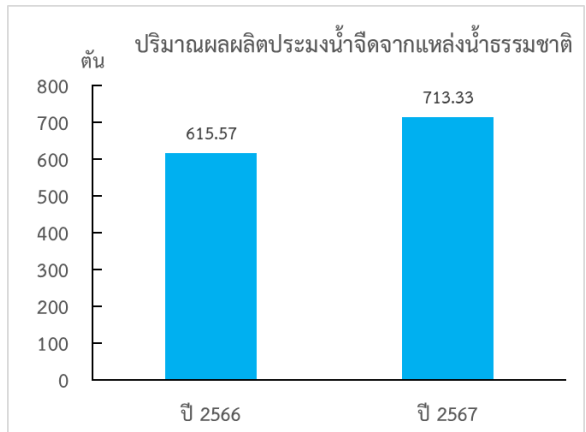
❖ **ประมงน้ำจืดจากแหล่งน้ำธรรมชาติ**

**ภาวะการผลิต**

ผลผลิตประมงน้ำจืดจากแหล่งน้ำธรรมชาติ ปี 2567 เท่ากับ 713.33 ตัน เพิ่มขึ้นจากปีที่ผ่านมา ซึ่งมีผลผลิต 615.57 ตัน หรือเพิ่มขึ้นร้อยละ 15.9 เนื่องจากฝนตกอย่างต่อเนื่องทำให้ปริมาณน้ำในแหล่งน้ำธรรมชาติมีมาก บางพื้นที่น้ำท่วมขัง เกษตรกรมีแหล่งน้ำสำหรับทำประมงมากขึ้น จึงสามารถจับปลาและสัตว์น้ำอื่นๆ ได้มากขึ้น

**ระดับราคา**

ในปี 2567 ราคาประมงน้ำจืดจากแหล่งน้ำธรรมชาติที่เกษตรกรขายได้เฉลี่ยอยู่ที่กิโลกรัมละ 58.0 บาท เพิ่มขึ้นจากปีที่ผ่านมา ซึ่งมีราคาเฉลี่ยกิโลกรัมละ 57.3 บาท หรือเพิ่มขึ้นร้อยละ 1.2 เนื่องจากผลผลิตเป็นที่ต้องการของผู้บริโภค



ที่มา: สำนักงานเศรษฐกิจการเกษตร

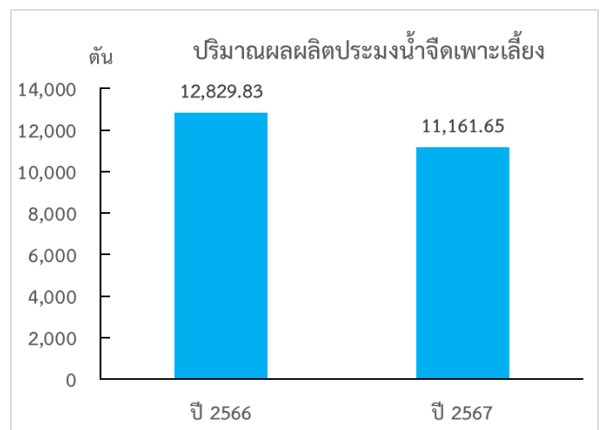
❖ **ประมงน้ำจืดเพาะเลี้ยง**

**ภาวะการผลิต**

ผลผลิตประมงน้ำจืดเพาะเลี้ยง (ปลานิล) ปี 2567 เท่ากับ 11,161.65 ตัน ลดลงจากปีที่ผ่านมา ซึ่งมีผลผลิต 12,829.83 ตัน หรือลดลงร้อยละ 13.0 เนื่องจากเกษตรกรลดรอบการเลี้ยงปลา และลดจำนวนลูกปลาต่อบ่อลง เพื่อลดความเสี่ยงจากปลาน็อคน้ำ ด้วยพื้นที่บ่อมีของเสียสะสมจากการใช้พื้นที่ซ้ำ

**ระดับราคา**

ในปี 2567 ราคาประมงน้ำจืดเพาะเลี้ยง (ปลานิล) ที่เกษตรกรขายได้เฉลี่ยอยู่ที่กิโลกรัมละ 59.5 บาท เพิ่มขึ้นจากปีที่ผ่านมา ซึ่งมีราคาเฉลี่ยกิโลกรัมละ 59.0 บาท หรือเพิ่มขึ้นร้อยละ 0.8 เนื่องจากตลาดมีความต้องการบริโภคเพิ่มขึ้นอย่างต่อเนื่อง



ที่มา: สำนักงานเศรษฐกิจการเกษตร



**4.4 สาขาบริการทางการเกษตร** ในปี 2567 สาขาบริการทางการเกษตร หดตัวร้อยละ 0.9 เมื่อเทียบกับปีที่ผ่านมา เนื่องจากกิจกรรมการจ้างเตรียมดิน และเก็บเกี่ยวผลผลิตลดลง ตามสาขาการผลิตของสาขาพืช ได้แก่ ข้าวนาปี มันสำปะหลัง และข้าวโพดเลี้ยงสัตว์



**4.5 สาขาป่าไม้** ในปี 2567 สาขาป่าไม้ หดตัวร้อยละ 11.6 เมื่อเทียบกับปีที่ผ่านมา เนื่องจากความต้องการของตลาดการทำไม้สักของภาคเอกชนลดลง รวมถึงการบริหารจัดการงานไม้ขององค์การอุตสาหกรรมป่าไม้เขตลำปาง (ออป.) ซึ่งรับผิดชอบในพื้นที่จังหวัดลำปาง และจังหวัดเชียงราย โดยในปี 2567 มีพื้นที่การตัดไม้และปริมาณไม้ลดลงจากปีที่ผ่านมา

## 5. แนวโน้มเศรษฐกิจการเกษตร ปี 2568

ภาวะเศรษฐกิจการเกษตรของจังหวัดเชียงราย ในปี 2568 คาดว่าจะขยายตัวอยู่ในช่วงร้อยละ 3.0 - 4.0 เนื่องจากปัจจัยสนับสนุน อาทิ ราคาสินค้าเกษตรที่อยู่ในเกณฑ์ดี จูงใจให้เกษตรกรเพิ่มการผลิตและมีการบำรุงดูแลรักษามากขึ้น ประกอบกับภาครัฐมีนโยบายส่งเสริมการใช้เทคโนโลยีและนวัตกรรมในการผลิต ส่งเสริมการรวมกลุ่มทำให้การผลิตและแปรรูปสินค้าเกษตร ยกระดับสินค้าเกษตรให้ได้มาตรฐานเป็นที่ยอมรับของตลาด โดยใช้หลักการตลาดนำการผลิตเพื่อบริหารจัดการสินค้าเกษตรให้สอดคล้องกับความต้องการของตลาด รวมถึงพัฒนาระบบโลจิสติกส์สินค้าเกษตร อย่างไรก็ตามยังมีปัจจัยเสี่ยงที่ไม่สามารถควบคุมได้หลายประการ อาทิ ผลกระทบของปรากฏการณ์เอลนีโญและลานีญา และภัยพิบัติทางธรรมชาติที่มีความรุนแรงมากขึ้น จากสภาพอากาศที่มีความแปรปรวนส่งผลให้เกิดโรคระบาดในพืชและสัตว์ และราคาปัจจัยการผลิตที่สูงยังไม่คลี่คลาย โดยสาขาพืช สาขาปศุสัตว์ สาขาบริการทางการเกษตร และสาขาป่าไม้ คาดว่ายังคงขยายตัวได้ ขณะที่สาขาประมง คาดว่าจะหดตัวลง รายละเอียดในแต่ละสาขา มีดังนี้

**5.1 สาขาพืช ในปี 2568** คาดว่าจะขยายตัวอยู่ในช่วงร้อยละ 2.8 - 3.8 เมื่อเทียบกับปีที่ผ่านมา เนื่องจากคาดว่าปริมาณผลผลิตสินค้าพืชที่สำคัญเพิ่มขึ้น ได้แก่ **ข้าวนาปี** คาดว่าผลผลิตจะเพิ่มขึ้น เนื่องจากปริมาณน้ำที่มีเพียงพอในการเพาะปลูกและการเจริญเติบโตของต้นข้าว เกษตรกรจึงสามารถปลูกข้าวได้เต็มศักยภาพของพื้นที่ รวมถึงราคาข้าวอยู่ในเกณฑ์ดี **ข้าวนาปรัง** คาดว่าผลผลิตจะเพิ่มขึ้นจากปริมาณฝนที่เพิ่มขึ้นส่งผลให้ปริมาณน้ำต้นทุนในอ่างเก็บน้ำและแหล่งน้ำตามธรรมชาติมีเพียงพอต่อการเพาะปลูก **ข้าวโพดเลี้ยงสัตว์** คาดว่าผลผลิตจะเพิ่มขึ้นจากปริมาณน้ำที่เพียงพอต่อการเพาะปลูก ทำให้ผลผลิตต่อไร่เพิ่มขึ้น **สับปะรด** เนื่องจากปริมาณฝนที่เพิ่มขึ้นทำให้มีน้ำเพียงพอต่อการเพาะปลูก ส่งผลให้ต้นสับปะรดสมบูรณ์ ประกอบกับราคาสับปะรดอยู่ในเกณฑ์ดีจูงใจให้เกษตรกรดูแลรักษามากขึ้น และ **ยางพารา** เนื่องจากต้นยางพาราส่วนใหญ่เป็นช่วงอายุที่ให้ผลผลิตมาก และยังมีเนื้อที่เปิดกรีดใหม่เพิ่มขึ้น รวมถึงปริมาณน้ำฝนที่มีแนวโน้มมากกว่าปีที่ผ่านมา ทำให้ต้นยางมีความสมบูรณ์มากขึ้น ประกอบกับราคายางพาราอยู่ในเกณฑ์ดีจูงใจให้เกษตรกรดูแลรักษามากขึ้น ในส่วนสินค้าที่คาดการณ์ว่าจะมีปริมาณผลผลิตลดลง ได้แก่ **มันสำปะหลัง** ผลผลิตลดลง เนื่องจากราคาตกต่ำ เกษตรกรดูแลรักษาไม่เต็มที่ และส่งผลให้ผลผลิตต่อไร่ลดลง **ลำไย** คาดว่าผลผลิตลดลง เนื่องจากเนื้อที่ยืนต้นและเนื้อที่ให้ผลลดลง จากการโค่นลำไยเพื่อปรับเปลี่ยนเป็นพืชชนิดอื่น **ลิ้นจี่** เนื่องจากสภาพแปรปรวนอากาศหนาวไม่ต่อเนื่อง ทำให้ลิ้นจี่ไม่ติดดอกออกผล **กาแฟ** คาดว่าผลผลิตลดลง เนื่องจากปัญหาหมอกจางผลกาแฟระบาดสร้างความเสียหายให้กับในหลายพื้นที่ เกษตรกรจึงรีบเก็บเกี่ยวผลผลิตทำให้กาแฟไม่มีคุณภาพ

**5.2 สาขาปศุสัตว์ ในปี 2568** คาดว่าจะขยายตัวร้อยละ 1.2 - 2.2 เมื่อเทียบกับปีที่ผ่านมา จากปริมาณการผลิตปศุสัตว์ โดยเฉพาะไข่ไก่ เนื่องจากมีความต้องการบริโภคเพิ่มขึ้นตามการฟื้นตัวของภาคการท่องเที่ยว และโคเนื้อ เนื่องจากภาครัฐมีนโยบายส่งเสริมเลี้ยงโคเนื้อ และผลักดันให้มีการส่งออกไปยังประเทศจีน

**5.3 สาขาประมง ในปี 2568** คาดว่าจะหดตัวอยู่ในช่วงตัวร้อยละ (-6.3) - (-5.3) เมื่อเทียบกับปีที่ผ่านมา เนื่องจากปัญหาด้านต้นทุนค่าอาหารปลายังคงสูง เกษตรกรจึงปรับเปลี่ยนการบริหารจัดการบ่อเลี้ยงปลาให้ดีขึ้น โดยเกษตรกรลดรอบการเลี้ยง และลดจำนวนการปล่อยลูกปลาลง

**5.4 สาขาบริการทางการเกษตร ในปี 2568** คาดว่าจะขยายตัวร้อยละ 4.2 - 5.2 เมื่อเทียบกับปีที่ผ่านมา เนื่องจากคาดว่าจะยังมีกิจกรรมการจ้างเครื่องจักรกลทางการเกษตรจากการเตรียมดินและเก็บเกี่ยวผลผลิต สืบเนื่องมาจากราคาสินค้าเกษตรอยู่ในเกณฑ์ดีจูงใจให้เกษตรกรเพาะปลูกพืชหลัก เช่น ข้าวนาปี ข้าวโพดเลี้ยงสัตว์ เป็นต้น ประกอบกับภาครัฐมีการดำเนินนโยบายและมาตรการส่งเสริมสนับสนุนให้ความช่วยเหลือเกษตรกรอย่างต่อเนื่อง



**5.5 สาขาป่าไม้ ในปี 2568** คาดว่าจะขยายตัวร้อยละ 0.6 – 1.6 เมื่อเทียบกับปีที่ผ่านมา เนื่องจากการบริหารจัดการงานไม้ขององค์การอุตสาหกรรมป่าไม้เขตลำปาง (ออป.) ซึ่งรับผิดชอบพื้นที่จังหวัดลำปาง และจังหวัดเชียงราย มีแผนการตัดไม้เพิ่มขึ้นจากปีที่ผ่านมา

**ตารางที่ 1 อัตราการเติบโตของผลิตภัณฑ์มวลรวมภาคเกษตร จังหวัดเชียงราย**

หน่วย: ร้อยละ

สาขา	2567	2568
ภาคเกษตร	-9.9	3.0 - 4.0
พืช	-11.1	2.8 - 3.8
ปศุสัตว์	-3.2	1.2 - 2.2
ประมง	-2.8	(-6.3) - (-5.3)
บริการทางการเกษตร	-0.9	4.2 - 5.2
ป่าไม้	-11.6	0.6 - 1.6

ที่มา : สำนักงานเศรษฐกิจการเกษตรที่ 1

**ตารางที่ 2 ผลผลิตสินค้าเกษตรที่สำคัญ (ปีปฏิทิน)**

หน่วย : ตัน

สินค้า	ปี 2566	ปี 2567	อัตราการเปลี่ยนแปลง (ร้อยละ)
ข้าวนาปี	703,075	687,645	-2.2
ข้าวนาปรัง	253,671	224,049	-11.7
มันสำปะหลังโรงงาน	115,069	93,670	-18.6
สับปะรดโรงงาน	47,676	47,484	-0.4
ยางพารา	80,256	82,852	3.2
ข้าวโพดเลี้ยงสัตว์	194,407	186,146	-4.2
ลำไย	85,264	64,419	-24.4
ลิ้นจี่พันธุ์ฮงฮวย เกรดคละ	2,711	1,120	-58.7
กาแฟ	2,644	4,736	79.1
สุกร (ตัว) <sup>1/</sup>	124,783	146,791	17.6
โคเนื้อ (ตัว) <sup>1/</sup>	8,077	7,618	-5.7
ไข่ไก่ (ฟอง) <sup>1/</sup>	336,195,762	328,397,514	-2.3
ประมงน้ำจืดจากแหล่งน้ำธรรมชาติ <sup>2/</sup>	615.57	713.33	15.9
ประมงน้ำจืดเพาะเลี้ยง (ปลานิล) <sup>2/</sup>	12,679.57	11,161.65	-12.0

ที่มา : สำนักงานเศรษฐกิจการเกษตรที่ 1

หมายเหตุ : <sup>1/</sup> กรมปศุสัตว์

<sup>2/</sup> กรมประมง



## ตารางที่ 3 ราคาสินค้าเกษตรที่เกษตรกรขายได้ จังหวัดเชียงราย

หน่วย : บาท/กิโลกรัม

สินค้า	ปี 2566	ปี 2567	อัตราการเปลี่ยนแปลง (ร้อยละ)
ข้าวเปลือกเหนียวนาปี พันธุ์ กข6 ความชื้น 15%	12.44	13.46	8.2
ข้าวเปลือกเหนียวนาปรัง พันธุ์ กข6 ความชื้น 15%	10.22	13.05	27.7
มันสำปะหลังสด เกรดคละ	3.20	3.00	-6.3
สับปะรดโรงงาน	7.16	9.25	29.2
ยางก้อนถ้วย	20.43	31.42	53.8
ข้าวโพดเลี้ยงสัตว์ ณ ความชื้น 30 %	7.63	6.48	-15.1
ลำไยสดร่วง เกรด A	16.91	17.99	6.4
ลิ้นจี่พันธุ์ฮงฮวย เกรดคละ	24.06	35.00	45.5
กาแฟอาราบิก้า สดคละ	27.50	28.33	3.0
สุกร	89.17	74.20	-16.8
โคเนื้อ (บาท/ตัว)	28,736.00	24,195.71	-15.8
ไข่ไก่ เบอร์ 0 (บาท/ฟอง)	4.11	4.24	3.2
ประมงน้ำจืดจากแหล่งน้ำธรรมชาติ	57.33	58.00	1.2
ประมงน้ำจืดเพาะเลี้ยง	59.00	59.50	0.8

ที่มา : สำนักงานเศรษฐกิจการเกษตรที่ 1

จัดทำโดย

สำนักงานเศรษฐกิจการเกษตรที่ 1

ภายในสถานีพัฒนาที่ดินเชียงใหม่ ตำบลดอนแก้ว อำเภอแม่ริม จังหวัดเชียงใหม่ 50180

โทรศัพท์ 0 5312 1318 โทรสาร 0 5312 1319

www.zone1.oae.go.th