



รายงานภาวะเศรษฐกิจการเกษตร จังหวัดลำปาง

ภาวะเศรษฐกิจการเกษตร ปี 2567 และแนวโน้มปี 2568 จังหวัดลำปาง

ROAE Outlook

ภาวะเศรษฐกิจการเกษตร

	หน้า
1. ภาพรวมเศรษฐกิจ จ.ลำปาง	2
2. ปัจจัยที่เกี่ยวข้องกับการผลิตภาคเกษตร	2
2.1 สถานการณ์น้ำ	
2.2 สถานการณ์ภัยธรรมชาติและโรคระบาด	
2.3 ราคาน้ำมัน	
2.4 ปัจจัยอื่นๆ ที่ส่งผลกระทบต่อ	
3. เครื่องชี้ภาวะเศรษฐกิจการเกษตร	
จ.ลำปาง	4
4. ภาวะเศรษฐกิจการเกษตร ปี 2567	5
สาขาพืช	
สาขาปศุสัตว์	
สาขาประมง	
สาขาบริการทางการเกษตร	
สาขาป่าไม้	
5. แนวโน้มภาวะเศรษฐกิจการเกษตร	
ปี 2568	11
สาขาพืช	
สาขาปศุสัตว์	
สาขาประมง	
สาขาบริการทางการเกษตร	
สาขาป่าไม้	
ตารางที่ 1 อัตราการขยายตัวของผลิตภัณฑ์	
มวลรวมภาคเกษตร จ.ลำปาง	13
ตารางที่ 2 ผลผลิตสินค้าเกษตรที่สำคัญ	
(ปีปฏิทิน) จ.ลำปาง	13
ตารางที่ 3 ราคาสินค้าเกษตรที่เกษตรกรขายได้	
จ.ลำปาง	14

ภาวะเศรษฐกิจการเกษตร ปี 2567 หดตัวร้อยละ 2.9 เมื่อเทียบกับปีที่ผ่านมา โดยสาขาพืชหดตัวร้อยละ 3.1 สาขาปศุสัตว์หดตัวร้อยละ 1.8 สาขาบริการทางการเกษตรหดตัวร้อยละ 3.0 และสาขาป่าไม้หดตัวร้อยละ 15.8 และในขณะที่สาขาประมงขยายตัวร้อยละ 1.1 โดยมีปัจจัยสำคัญที่ส่งผลกระทบต่อภาคเกษตร ได้แก่ สภาพอากาศที่แปรปรวน ปริมาณน้ำฝน สถานการณ์การเกิดอุทกภัย (น้ำท่วม) ราคาสินค้าเกษตรที่สำคัญอยู่ในเกณฑ์ดี รวมทั้งการขับเคลื่อนนโยบายภาคเกษตรอย่างเป็นรูปธรรมและต่อเนื่อง ส่งผลให้ดัชนีผลผลิตสินค้าเกษตรปี 2567 ลดลงร้อยละ 2.9 เมื่อเทียบกับปีที่ผ่านมา โดยมี สาขาพืช สาขาปศุสัตว์ มีปริมาณการผลิตลดลง ส่งผลให้ดัชนีราคาสินค้าเกษตรลดลงร้อยละ 2.6 และดัชนีรายได้เกษตรกรลดลงร้อยละ 5.4

แนวโน้มภาวะเศรษฐกิจการเกษตรปี 2568 ภาคเกษตรคาดว่าจะขยายตัวอยู่ในช่วงร้อยละ (-0.5) – 0.5 เมื่อเทียบกับปีที่ผ่านมา โดยสาขาปศุสัตว์คาดว่าจะขยายตัวอยู่ในช่วงร้อยละ 0.6 – 1.6 สาขาประมง คาดว่าจะขยายตัวอยู่ในช่วงร้อยละ 0.6 – 1.6 สาขาบริการทางการเกษตรคาดว่าจะขยายตัวอยู่ในช่วงร้อยละ 0.3 – 1.3 และสาขาป่าไม้คาดว่าจะขยายตัวอยู่ในช่วง 2.2 – 3.2 ในขณะที่สาขาพืชคาดว่าจะหดตัวอยู่ในช่วงร้อยละ (-1.5) – (-0.5) ซึ่งปัจจัยสำคัญที่คาดว่าจะส่งผลกระทบต่อภาคเกษตร ได้แก่ ปริมาณน้ำต้นทุนเพียงพอต่อการเพาะปลูก ราคาสินค้าเกษตรหลายชนิดอยู่ในเกณฑ์ดี ภาครัฐดำเนินนโยบายปฏิรูปภาคการเกษตรอย่างต่อเนื่อง อาทิ ส่งเสริมการผลิตรูปแบบกลุ่มแปลงใหญ่ที่สอดคล้องกับความต้องการของตลาด การใช้เทคโนโลยีนวัตกรรม การบริหารจัดการน้ำอย่างเป็นระบบ อย่างไรก็ตาม ยังคงมีปัจจัยเสี่ยงที่ไม่สามารถควบคุมได้ โดยเฉพาะผลกระทบที่ได้รับจากการเปลี่ยนแปลงของสภาพภูมิอากาศ (Climate Change) รวมทั้งสถานการณ์ภัยแล้งพื้นที่ช่วง โรคแมลงศัตรูพืช โรคระบาดสัตว์ และราคาปัจจัยการผลิตสูง

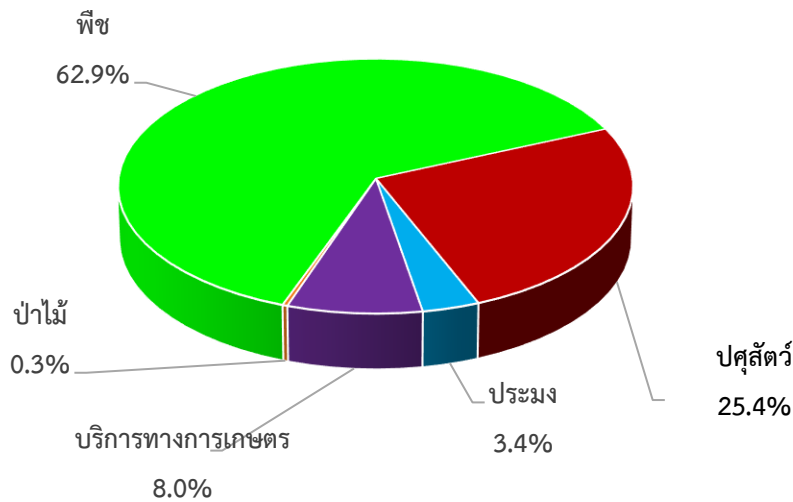


1. ภาพรวมเศรษฐกิจจังหวัด

ผลิตภัณฑ์มวลรวมจังหวัด ณ ราคาประจำปี ของจังหวัดลำปาง ปี 2565 มีมูลค่า 74,915 ล้านบาท ประกอบด้วยภาคเกษตร มีมูลค่า 9,289 ล้านบาท และภาคนอกเกษตรมูลค่า 65,626 ล้านบาท โดยสาขาหลักที่ขับเคลื่อนเศรษฐกิจของจังหวัด ได้แก่ สาขาเหมืองแร่และเหมืองหิน มีสัดส่วนร้อยละ 15.7 รองลงมา คือ สาขาการผลิต มีสัดส่วนร้อยละ 12.9 สาขาเกษตรกรรม การป่าไม้ และการประมง คิดเป็นสัดส่วนร้อยละ 12.4 สาขาการค้าส่งและค้าปลีก มีสัดส่วนร้อยละ 10.7 สาขาการศึกษา มีสัดส่วนร้อยละ 9.1 สาขาอสังหาริมทรัพย์ มีสัดส่วนร้อยละ 6.4 และสาขาอื่น ๆ มีสัดส่วนรวมกันร้อยละ 21.7

โครงสร้างการผลิตทางการเกษตรที่สำคัญของจังหวัดลำปาง ปี 2567 ได้แก่ สาขาพืช ซึ่งมีสัดส่วนมากที่สุดร้อยละ 62.9 ของผลิตภัณฑ์มวลรวมภาคเกษตร หรือ GPP ภาคเกษตร รองลงมา คือ สาขาปศุสัตว์ สาขาบริการทางการเกษตร สาขาประมง และสาขาป่าไม้ คิดเป็นร้อยละ 25.4 8.0 3.4 และ 0.3 ตามลำดับ

สัดส่วนผลิตภัณฑ์มวลรวมภาคเกษตร ปี 2567 จังหวัดลำปาง

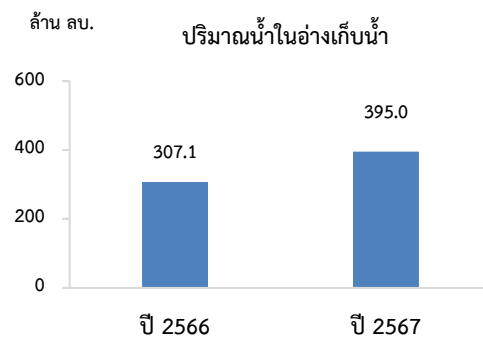


ที่มา : สำนักงานเศรษฐกิจการเกษตรที่ 1

2. ปัจจัยที่เกี่ยวข้องกับการผลิตภาคเกษตร

2.1 สถานการณ์น้ำ

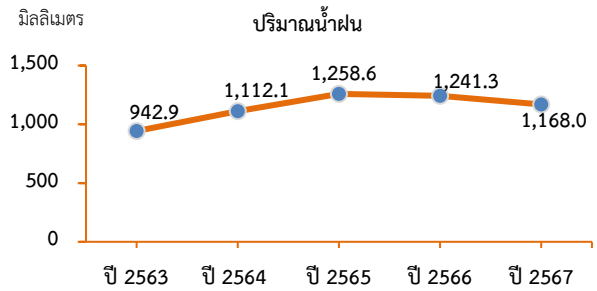
ปริมาณน้ำในอ่างเก็บน้ำสำคัญของจังหวัดลำปาง ปี 2567 ณ วันที่ 1 มกราคม 2567 มีปริมาตรเท่ากับ 395.0 ล้านลูกบาศก์เมตร เพิ่มขึ้นจากปีที่ผ่านมา ซึ่งมีปริมาตร 307.1 ล้านลูกบาศก์เมตร หรือเพิ่มขึ้นร้อยละ 28.6



ที่มา : กรมชลประทาน



ปริมาณน้ำฝนในจังหวัดลำปาง ปี 2567 มีปริมาณ 1,168.0 มิลลิเมตร ลดลงจากปีที่ผ่านมา ที่มีปริมาณ 1,284.5 มิลลิเมตร หรือลดลงร้อยละ 5.9 เนื่องจากปรากฏการณ์เอลนีโญที่เกิดขึ้นตั้งแต่ปี 2566 ต่อเนื่องมาจนถึง ในช่วงต้นปี 2567 ทำให้ปริมาณน้ำฝนน้อยกว่าปีที่ผ่านมา สภาพอากาศร้อนจัดและแห้งแล้งในขณะที่จำนวนวันฝนตก มีจำนวน 112 วัน เพิ่มขึ้นจากช่วงเดียวกันของปีที่ผ่านมา ซึ่งอยู่ที่ 101 วัน หรือเพิ่มขึ้นร้อยละ 10.8 เนื่องจากเข้าสู่ปรากฏการณ์ลานีญา ช่วงเดือนกันยายน ทำให้เผชิญกับมรสุมและมีฝนตกหนัก



ที่มา : ศูนย์อุตุนิยมวิทยาภาคเหนือ

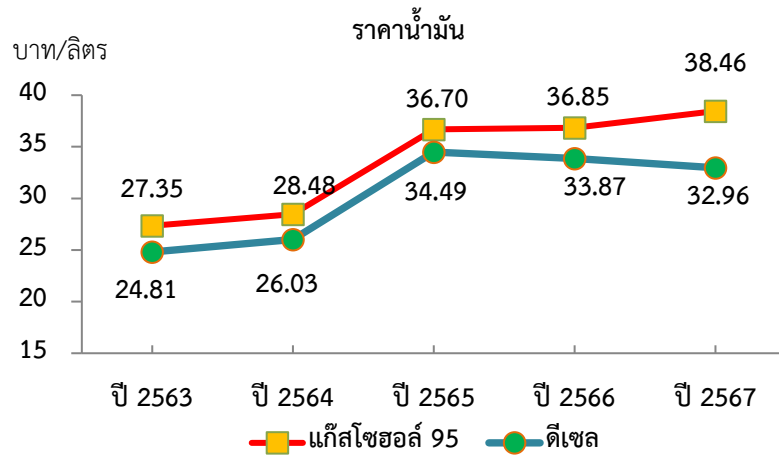
2.2 สถานการณ์ภัยธรรมชาติและโรคระบาด

- สถานการณ์อุทกภัย

- สภาพภูมิอากาศเปลี่ยนแปลง (Climate Change) ช่วงต้นปีเกิดภาวะเอลนีโญ แห้งแล้ง ฝนตกล่าช้า ช่วงปลายปีเกิดภาวะลานีญาส่งผลให้ภาวะฝนกระจุกตัว รวมถึงฝนตกต่อเนื่องกันหลายวัน ในช่วงปลายปี บางพื้นที่ประสบปัญหาอุทกภัยน้ำท่วม
- สถานการณ์การระบาดของโรคพืช และโรคระบาดสัตว์บางชนิด อาทิ โรคใบด่างมันสำปะหลัง ซึ่งยังคงมีการเฝ้าระวังและควบคุมอย่างใกล้ชิด

2.3 ราคาน้ำมัน

ปี 2567 ราคาน้ำมันแก๊สโซฮอล์ 95 ของจังหวัดลำปาง เฉลี่ยอยู่ที่ 38.46 บาทต่อลิตร เพิ่มขึ้นร้อยละ 4.36 จากปีที่ผ่านมา ซึ่งอยู่ที่ 36.85 บาทต่อลิตร ขณะที่ราคาน้ำมันดีเซลเฉลี่ยอยู่ที่ 32.96 บาทต่อลิตร ลดลงร้อยละ 2.68 จากปีที่ผ่านมา ซึ่งอยู่ที่ 33.87 บาทต่อลิตร



ที่มา : บริษัท ปตท. จำกัด (มหาชน)

2.4 ปัจจัยอื่นๆ ที่เกี่ยวข้อง

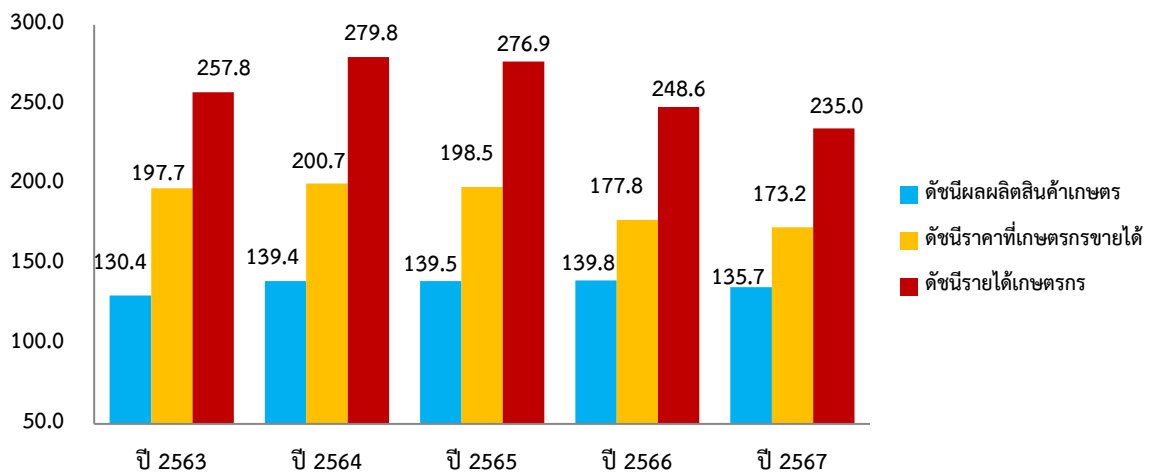
- สถานการณ์ราคาสินค้าเกษตรที่สำคัญหลายชนิดอยู่ในเกณฑ์ดี จูงใจให้เกษตรกรขยายการผลิต
- การขับเคลื่อนนโยบายภาคเกษตร อาทิ ตลาดนำ นวัตกรรมเสริม เพิ่มรายได้ การใช้เทคโนโลยีและนวัตกรรม การบริการจัดการสินค้าเกษตร การพัฒนาโครงสร้างพื้นฐานด้านการเกษตร รวมทั้งมาตรการช่วยเหลือต่างๆ ส่งผลดีต่อการผลิตทางการเกษตร
- การบริหารจัดการฟาร์มปศุสัตว์และประมงที่ดี
- ราคาปัจจัยการผลิตหลายชนิด โดยเฉพาะปุ๋ยเคมี และอาหารสัตว์ ยังอยู่ในระดับสูง



3. เครื่องชี้ภาวะเศรษฐกิจการเกษตรจังหวัดลำปาง

3.1 ดัชนีผลผลิตสินค้าเกษตรปี 2567 อยู่ที่ระดับ 135.7 ลดลงร้อยละ 2.9 จากปีที่ผ่านมา ซึ่งอยู่ที่ระดับ 139.8 ส่วนดัชนีราคา
ที่เกษตรกรขายได้อยู่ที่ระดับ 173.2 ลดลงร้อยละ 2.6 จากปีที่ผ่านมา ซึ่งอยู่ที่ระดับ 177.8 ส่งผลให้ดัชนีรายได้เกษตรกรอยู่ที่ระดับ
235.0 ลดลงร้อยละ 5.4 จากปีที่ผ่านมา ซึ่งอยู่ที่ระดับ 248.6

ดัชนีผลผลิตสินค้าเกษตร ดัชนีราคาที่เกษตรกรขายได้ และดัชนีรายได้เกษตรกร

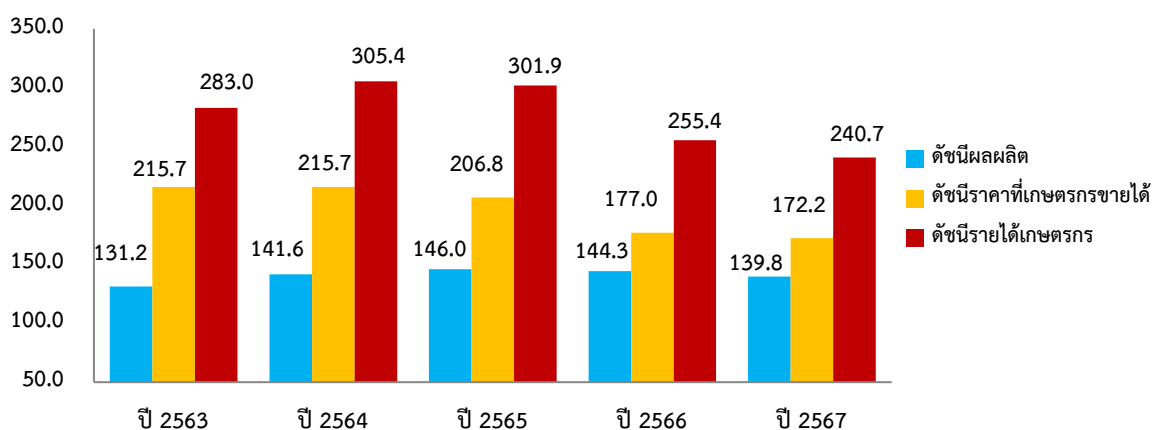


ที่มา : สำนักงานเศรษฐกิจการเกษตรที่ 1

หมายเหตุ : ปีฐานดัชนีปี 2548

3.2 ดัชนีผลผลิตสาขาพืช ปี 2567 อยู่ที่ระดับ 139.8 ลดลงร้อยละ 3.1 จากปีที่ผ่านมา ซึ่งอยู่ที่ระดับ 144.3 ขณะที่ดัชนีราคาพืช
ที่เกษตรกรขายได้โดยเฉลี่ยอยู่ที่ระดับ 172.2 ลดลงร้อยละ 2.7 จากปีที่ผ่านมา ซึ่งอยู่ที่ระดับ 177.0 ส่งผลให้ดัชนีรายได้ของสาขาพืช
ลดลงมาอยู่ที่ระดับ 240.7 หรือลดลงร้อยละ 5.7 จากปีที่ผ่านมา ซึ่งอยู่ที่ระดับ 255.4

ดัชนีผลผลิตสินค้าเกษตร ดัชนีราคาที่เกษตรกรขายได้ และดัชนีรายได้เกษตรกร สาขาพืช



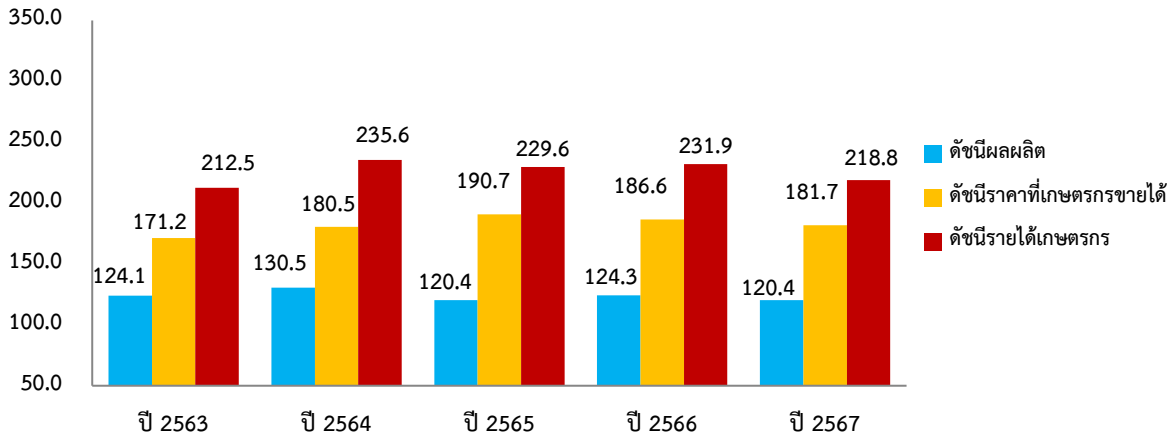
ที่มา : สำนักงานเศรษฐกิจการเกษตรที่ 1

หมายเหตุ : ปีฐานดัชนีปี 2548



3.3 ดัชนีผลผลิตสาขาปศุสัตว์ ปี 2567 อยู่ที่ระดับ 120.4 ลดลงร้อยละ 3.1 จากปีที่ผ่านมา ซึ่งอยู่ที่ระดับ 124.3 ขณะที่ดัชนีราคาสินค้าปศุสัตว์ที่เกษตรกรขายได้โดยเฉลี่ยอยู่ที่ระดับ 181.7 ลดลงร้อยละ 2.6 จากปีที่ผ่านมา ซึ่งอยู่ที่ระดับ 186.6 ส่งผลให้ดัชนีรายได้เกษตรกรสาขาปศุสัตว์อยู่ที่ระดับ 218.8 ลดลงร้อยละ 5.7 จากปีที่ผ่านมา ซึ่งอยู่ที่ระดับ 231.9

ดัชนีผลผลิตสินค้าเกษตร ดัชนีราคาที่เกษตรกรขายได้ และดัชนีรายได้เกษตรกร สาขาปศุสัตว์

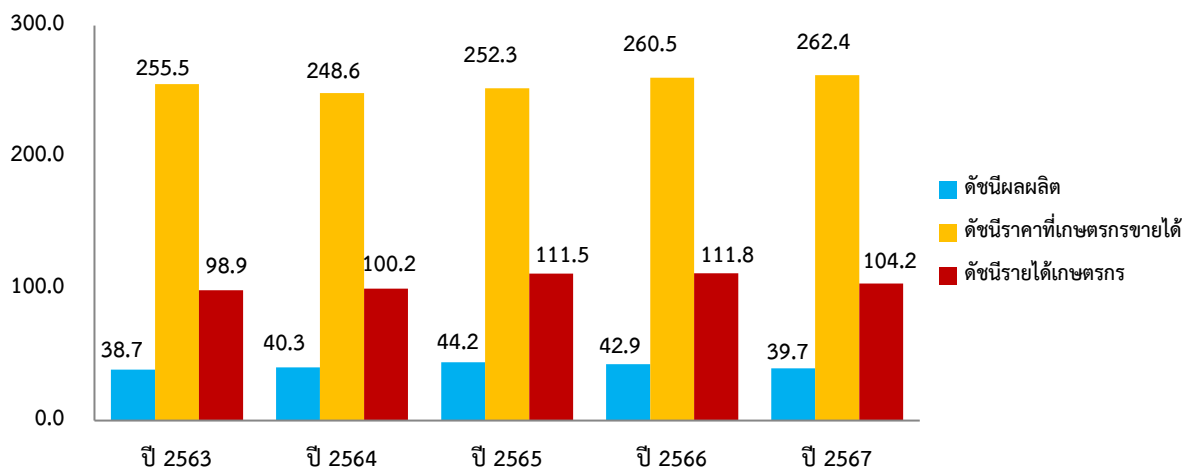


ที่มา : สำนักงานเศรษฐกิจการเกษตรที่ 1

หมายเหตุ : ปีฐานดัชนีปี 2548

3.4 ดัชนีผลผลิตสาขาประมง ปี 2567 อยู่ที่ระดับ 39.7 ลดลงร้อยละ 7.5 จากปีที่ผ่านมา ซึ่งอยู่ที่ระดับ 42.9 ขณะที่ดัชนีราคาสินค้าประมงที่เกษตรกรขายได้โดยเฉลี่ยอยู่ที่ระดับ 262.4 เพิ่มขึ้นร้อยละ 0.7 จากปีที่ผ่านมา ซึ่งอยู่ที่ระดับ 260.5 ส่งผลให้ดัชนีรายได้เกษตรกรสาขาประมงอยู่ที่ระดับ 104.2 ลดลงร้อยละ 6.8 จากปีที่ผ่านมา ซึ่งอยู่ที่ระดับ 111.8

ดัชนีผลผลิตสินค้าเกษตร ดัชนีราคาที่เกษตรกรขายได้ และดัชนีรายได้เกษตรกร สาขาประมง



ที่มา : สำนักงานเศรษฐกิจการเกษตรที่ 1

หมายเหตุ : ปีฐานดัชนีปี 2548



4. ภาวะเศรษฐกิจการเกษตร ปี 2567

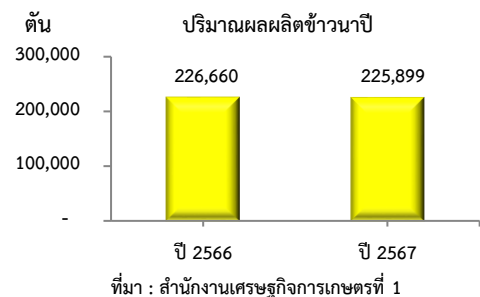
ภาวะเศรษฐกิจการเกษตรของจังหวัดลำปางปี 2567 หดตัวร้อยละ 2.9 เมื่อเทียบกับปีที่ผ่านมา เนื่องจากมีปัจจัยสำคัญที่ส่งผลกระทบต่อภาคเกษตร ได้แก่ สถานการณ์อุทกภัย (น้ำท่วม) สภาพอากาศแปรปรวน ฝนตกล่าช้า ภาวะฝนทิ้งช่วง รวมถึงภาวะฝนตกกระจุกตัว และต่อเนื่องเป็นระยะเวลานาน ปัจจัยการผลิตมีราคาสูง โรคระบาดทั้งด้านพืชและปศุสัตว์ อย่างไรก็ตามราคาสินค้าเกษตรที่สำคัญอยู่ในเกณฑ์ดีจึงใจให้เกษตรกรขยายการผลิต และการดำเนินนโยบายและมาตรการภาครัฐด้านการส่งเสริม สนับสนุนให้ความช่วยเหลือเกษตรกร โดยสาขาพืช สาขาปศุสัตว์ และสาขาบริการทางการเกษตร และสาขาป่าไม้มีการหดตัว ขณะที่สาขาประมงขยายตัว รายละเอียดในแต่ละสาขา มีดังนี้

4.1 สาขาพืช ปี 2567 หดตัวร้อยละ 3.1 เมื่อเทียบกับปีที่ผ่านมา โดยผลผลิตพืชที่ลดลง ได้แก่ ข้าวนาปี ข้าวนาปรัง มันสำปะหลัง สับปะรดโรงงาน กระเทียม และลำไย ส่วนผลผลิตพืชที่เพิ่มขึ้น คือ กาแฟ และข้าวโพดเลี้ยงสัตว์

❖ ข้าวนาปี

ภาวะการผลิต

ผลผลิตข้าวนาปี ปี 2567 เท่ากับ 225,899 ตัน ลดลงจากปีที่ผ่านมา ซึ่งมีผลผลิต 226,660 ตัน หรือลดลงร้อยละ 0.3 เนื่องจาก ในขณะที่ช่วงก่อนการเก็บเกี่ยว ในบางพื้นที่ประสบปัญหาภัยพิบัติน้ำท่วม บางส่วนได้รับความเสียหายส่งผลให้ และมีพื้นที่ที่ได้รับผลกระทบมีความเสียหายสิ้นเชิง และมีพื้นที่ลดลงเนื่องจากการเวนคืนที่ดินเพื่อก่อสร้างทางรถไฟ ส่งผลให้ผลผลิตภาพรวมของจังหวัดลดลง

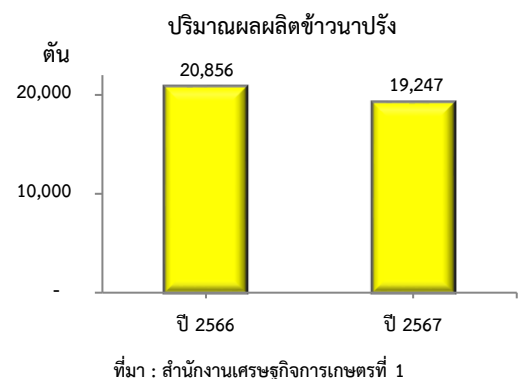


ระดับราคา

ปี 2567 ราคาข้าวเหนียนาปีพันธุ์ กข 6 ณ ความชื้น 15% ที่เกษตรกรขายได้เฉลี่ยตันละ 12,500 บาท เพิ่มขึ้นจากปีที่ผ่านมา ร้อยละ 8.5 ซึ่งมีราคาเฉลี่ยอยู่ที่ตันละ 11,519 บาท เนื่องจากสถานการณ์การประสบภัยน้ำท่วม ตลาดทั้งในประเทศและต่างประเทศมีความต้องการผลผลิตอย่างต่อเนื่อง ส่งผลให้ราคาปรับตัวขึ้น

❖ ข้าวนาปรัง

ผลผลิตข้าวนาปรัง ปี 2567 เท่ากับ 19,247 ตัน ลดลงจากปีที่ผ่านมา ซึ่งมีผลผลิต 20,856 ตัน หรือลดลงร้อยละ 7.7 เนื่องจากนโยบายลดพื้นที่การปลูกข้าวนาปรัง รวมถึงการบริหารจัดการน้ำของโครงการชลประทาน ทำให้ปริมาณน้ำไม่เพียงพอเลยส่งผลกระทบต่อผลผลิตต่อไร่ลดลง



ระดับราคา

ปี 2567 ราคาข้าวเหนียนาปรังพันธุ์ สันป่าตอง ณ ความชื้น มากกว่า 25% ที่เกษตรกรขายได้เฉลี่ยตันละ 10,120 บาท ลดลงจากปีที่ผ่านมา ร้อยละ 3.9 ซึ่งมีราคาเฉลี่ยอยู่ที่ตันละ 10,541 บาท เนื่องจากยังมีผลผลิตของปีก่อนคงค้างทำให้ผู้ประกอบการชะลอการรับซื้อ ส่งผลให้ราคาเกษตรกรขายได้ปรับตัวลดลง



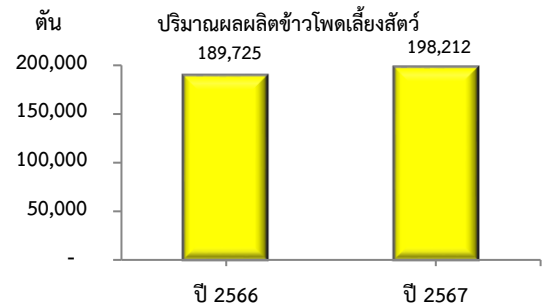
❖ ข้าวโพดเลี้ยงสัตว์

ภาวะการผลิต

ปริมาณผลผลิตข้าวโพดเลี้ยงสัตว์ ปี 2567 เท่ากับ 198,212 ตัน เพิ่มขึ้นจากปีที่ผ่านมา ซึ่งผลิตได้ 189,725 ตัน หรือเพิ่มขึ้นร้อยละ 4.4 เนื่องจากข้าวโพดเลี้ยงสัตว์ รุ่น 2 มีการเพิ่มพื้นที่จาก Contact Farming ข้าวโพดเมล็ดพันธุ์

ระดับราคา

ปี 2567 ราคาข้าวโพดเลี้ยงสัตว์ที่เกษตรกรขายได้ ณ ความชื้น 14.5 % เฉลี่ยอยู่ที่กิโลกรัมละ 7.80 บาท โดยลดลงจากปีที่ผ่านมา ร้อยละ 3.10 ซึ่งมีราคาเฉลี่ยกิโลกรัมละ 8.05 บาท เนื่องจากผลผลิตทั้งประเทศออกสู่ตลาดเพิ่มขึ้น ส่งผลต่อราคาที่เกษตรกรขายได้ของจังหวัดลำปาง และพื้นที่ภาคเหนือ ลดลง



ที่มา : สำนักงานเศรษฐกิจการเกษตรที่ 1

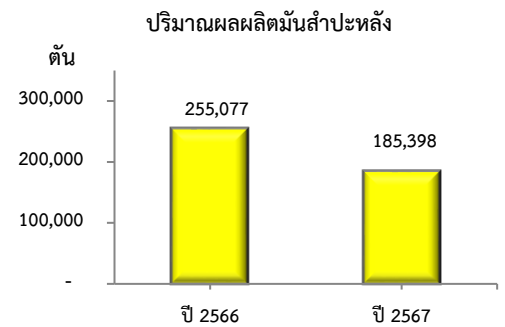
❖ มันสำปะหลังโรงงาน

ภาวะการผลิต

ปริมาณมันสำปะหลัง ปี 2567 เท่ากับ 185,398 ตัน ลดลงจากปีที่ผ่านมา ซึ่งผลิตได้ 255,077 ตันหรือลดลงร้อยละ 27.3 เนื่องจากมีสภาพอากาศแห้งแล้งทำให้มีการเจริญเติบโตไม่เต็มที่ส่งผลกระทบให้ผลผลิตต่อไร่ลดลง

ระดับราคา

ปี 2567 ราคามันสำปะหลังสดคละที่เกษตรกรขายได้เฉลี่ยอยู่ที่กิโลกรัมละ 2.85 บาท โดยลดลง จากปีที่ผ่านมา ร้อยละ 10.0 ซึ่งมีราคาเฉลี่ยกิโลกรัมละ 3.17 บาท เนื่องจากปริมาณผลผลิตทั้งในจังหวัด และทั้งประเทศผลิตไม่เพียงพอต่อความต้องการของผู้ประกอบการที่มีอย่างต่อเนื่อง

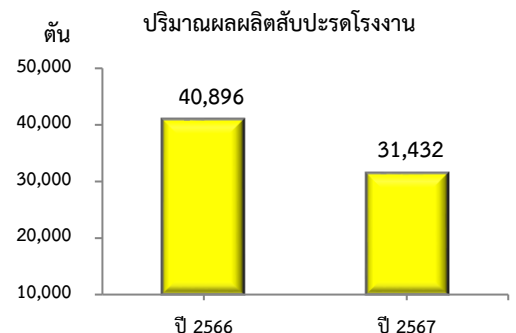


ที่มา : สำนักงานเศรษฐกิจการเกษตรที่ 1

❖ สับปะรดโรงงาน

ภาวะการผลิต

ปริมาณผลผลิตสับปะรดโรงงานในปี 2567 เท่ากับ 31,432 ตัน ลดลงจากปีที่ผ่านมา ซึ่งผลิตได้ 40,896 ตันหรือลดลงร้อยละ 23.1 เนื่องจากปี 2566 ราคาสับปะรดปรับตัวลดลง ผลผลิตล้นตลาด เกษตรกรบางรายไม่สามารถจำหน่ายผลผลิตได้ จึงชะลอการปลูกใหม่ ประกอบกับบางพื้นที่เกษตรกรได้ปรับเปลี่ยนไปปลูกข้าวโพดเลี้ยงสัตว์ซึ่งมีราคาสูงกว่า



ที่มา : สำนักงานเศรษฐกิจการเกษตรที่ 1

ระดับราคา

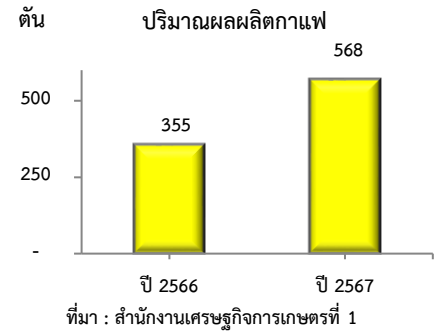
ปี 2567 ราคาสับปะรดโรงงานที่เกษตรกรขายได้ เฉลี่ยอยู่ที่กิโลกรัมละ 10.00 บาท โดยเพิ่มขึ้นจากปีที่ผ่านมา ร้อยละ 33.3 ซึ่งมีราคาเฉลี่ยกิโลกรัมละ 7.50 บาท เนื่องจากผลผลิตออกสู่ตลาดลดลง ในขณะที่โรงงานแปรรูปมีความต้องการอย่างต่อเนื่อง



❖ กาแฟ

ภาวะการผลิต

ปริมาณสารกาแฟในปี 2567 เท่ากับ 568 ตัน เพิ่มขึ้นจากปีที่ผ่านมา ซึ่งผลิตได้ 355 ตัน หรือเพิ่มขึ้นร้อยละ 60.0 เนื่องจากสภาพภูมิอากาศเอื้ออำนวย ติดดอกเยอะ และไม่มีโรคระบาด และพื้นที่ให้ผลเพิ่มขึ้น ส่งผลให้ผลผลิตต่อไร่เพิ่มขึ้น



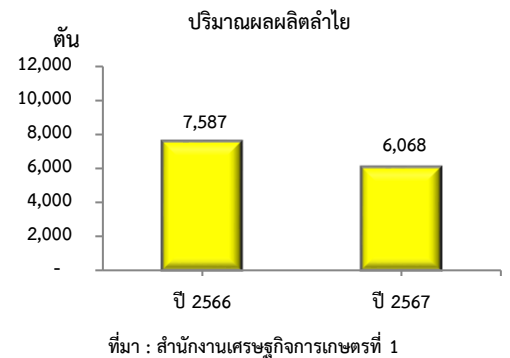
ระดับราคา

ปี 2567 ราคากาแฟสด (อาราบิก้า) ที่เกษตรกรขายได้เฉลี่ยอยู่ที่กิโลกรัมละ 26.00 บาท โดยเพิ่มขึ้นจากปีที่ผ่านมาร้อยละ 26.80 ซึ่งมีราคาเฉลี่ยกิโลกรัมละ 20.50 บาท เนื่องจากผลผลิตออกสู่ตลาดลดลง ในขณะที่ตลาดทั้งในจังหวัดและต่างจังหวัดมีความต้องการอย่างต่อเนื่อง

❖ ลำไย

ภาวะการผลิต

ปริมาณผลผลิตลำไยปี 2567 เท่ากับ 6,068 ตัน ลดลงจากปีที่ผ่านมา ซึ่งมีผลผลิต 7,587 ตัน หรือลดลงร้อยละ 20.0 เนื่องจากภาวะฝนทิ้งช่วงและสภาพอากาศไม่เอื้ออำนวย ทำให้การติดผลและคุณภาพลดลง ส่งผลให้ผลผลิตต่อไร่และผลผลิตรวมลดลง



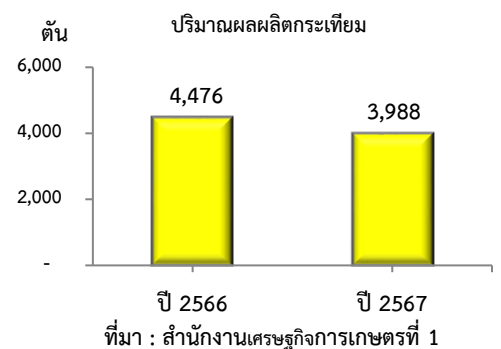
ระดับราคา

ปี 2567 ราคาลำไยร่วงเกรด A (พันธุ์อีดอ) ที่เกษตรกรขายได้เฉลี่ยกิโลกรัมละ 16.50 บาท โดยลดลงจากปีที่ผ่านมาร้อยละ 4.10 ซึ่งมีราคาเฉลี่ยกิโลกรัมละ 17.21 บาท เนื่องจากผลมีขนาดเล็ก และคุณภาพไม่ค่อยดี และมีปริมาณผลผลิตออกอย่างต่อเนื่องส่งผลให้ราคาลดลง

❖ กระเทียม

ภาวะการผลิต

ปริมาณผลผลิตกระเทียมแห้ง 90 วัน ในปี 2567 เท่ากับ 3,988 ตัน ลดลงจากปีที่ผ่านมา ซึ่งผลิตได้ 4,476 ตัน หรือลดลงร้อยละ 10.9 เนื่องจากเนื้อที่เพาะปลูกลดลง จากราคาปัจจัยการผลิตสูง ได้แก่ พันธุ์ และปุ๋ยเคมี ทำให้เกษตรกรปรับเปลี่ยนไปปลูกพืชอื่น เช่น ข้าวโพดหวาน เป็นต้น



ระดับราคา

ปี 2567 ราคากระเทียมสดคละ ที่เกษตรกรขายได้เฉลี่ยอยู่ที่กิโลกรัมละ 26.43 บาท โดยเพิ่มขึ้นจากปีที่ผ่านมาร้อยละ 25.8 ซึ่งมีราคาเฉลี่ยกิโลกรัมละ 21.00 บาท เนื่องจากผลผลิตออกสู่ตลาดลดลง โดยเฉพาะแหล่งผลิตที่สำคัญของประเทศ ได้แก่ จังหวัดเชียงใหม่ และแม่ฮ่องสอน ลดพื้นที่การผลิตจากต้นทุนการผลิตสูง ในขณะที่ตลาดมีความต้องการอย่างต่อเนื่อง

4.2 สาขาปศุสัตว์ ปี 2567 หดตัวร้อยละ 1.8 เมื่อเทียบกับปีที่ผ่านมา โดยผลผลิตปศุสัตว์ที่ลดลง ได้แก่ สุกร โคเนื้อ และไก่เนื้อ ส่วนผลผลิตปศุสัตว์ที่เพิ่มขึ้น คือ กระบือ



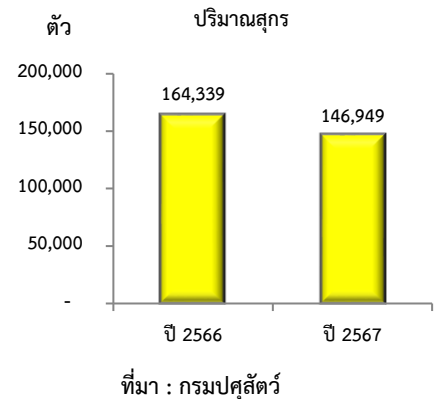
❖ สุกกร

ภาวะการผลิต

ปริมาณการผลิตสุกกรมีชีวิตปี 2567 มีจำนวน 146,949 ตัว ลดลงจากปีที่ผ่านมา ที่มีปริมาณการผลิต 164,339 ตัว หรือร้อยละ 10.5 เนื่องจากเกษตรกรรายย่อยลดในพื้นที่ลดกำลังการผลิตสุกกรลง เนื่องจากผู้ประกอบการมีการนำเข้าสุกกรจากต่างจังหวัด

ระดับราคา

ปี 2567 ราคาสุกกรน้ำหนักต่ำกว่า 100 กิโลกรัม ที่เกษตรกรขายได้เฉลี่ยอยู่ที่กิโลกรัมละ 85.83 บาท โดยลดลงจากปีที่ผ่านมา ร้อยละ 18.20 ซึ่งมีราคาเฉลี่ยกิโลกรัมละ 105.00 บาท เนื่องจากเกิดการลักลอบนำเข้าสุกกรชำแหละ ทำให้ปริมาณผลผลิตสุกกรในประเทศเพิ่มขึ้น ส่งผลให้ราคาตลาดลดลง



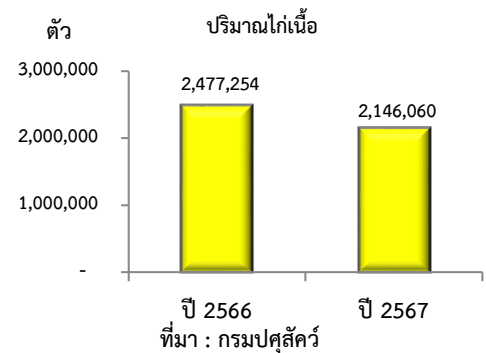
❖ ไก่เนื้อ

ภาวะการผลิต

ปริมาณการผลิตไก่เนื้อปี 2567 มีจำนวน 2,146,060 ตัว ลดลงจากปีที่ผ่านมา ที่มีปริมาณการผลิต 2,477,254 ตัว หรือลดลงร้อยละ 13.3 เนื่องจากราคาปัจจัยการผลิตสูง เช่น อาหารสัตว์ ส่งผลให้เกษตรกรรายย่อยปรับลดการผลิต

ระดับราคา

ในปี 2567 ราคาไก่เนื้อที่เกษตรกรขายได้เฉลี่ยอยู่ที่กิโลกรัมละ 44.79 บาท โดยลดลงจากปีที่ผ่านมา ร้อยละ 4.70 ซึ่งมีราคาเฉลี่ยอยู่ที่กิโลกรัมละ 47.00 บาท เนื่องจากราคาปรับตัวเพิ่มขึ้นเล็กน้อยตามความต้องการของตลาดที่มีอย่างต่อเนื่อง



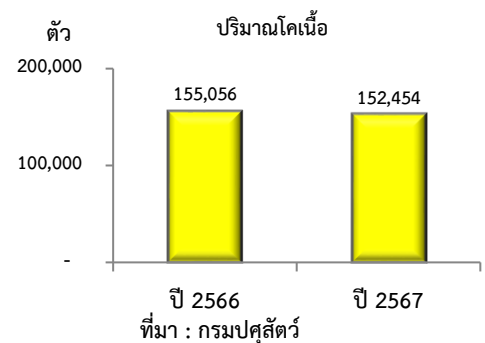
❖ ไค้เนื้อ

ภาวะการผลิต

ปริมาณการผลิตไค้เนื้อมีชีวิตปี 2567 มีจำนวน 152,454 ตัวลดลงจากปีที่ผ่านมา ที่มีปริมาณการผลิต 155,056 ตัว หรือลดลงร้อยละ 1.6 เนื่องจากส่วนใหญ่เกษตรกรเป็นเกษตรกรรายย่อยไม่มีการเพิ่มปริมาณการผลิต

ระดับราคา

ในปี 2567 ราคาไค้เนื้อเฉลี่ยอยู่ที่ตัวละ 25,000 บาท โดยเพิ่มขึ้นจากปีที่ผ่านมา ร้อยละ 8.60 ซึ่งมีราคาเฉลี่ยตัวละ 23,000 บาท เนื่องจากมีปริมาณการผลิตลดลงในขณะที่ตลาดมีความต้องการมากขึ้น

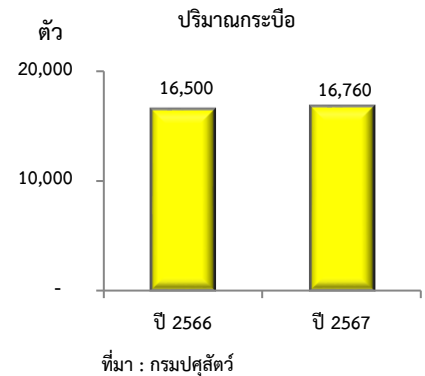




❖ กระบือ

ภาวะการผลิต

ปริมาณการผลิตกระบือปี 2567 มีจำนวน 16,760 ตัว เพิ่มขึ้นจากปีที่ผ่านมา ที่มีปริมาณการผลิต 16,500 ตัว หรือเพิ่มขึ้นร้อยละ 1.5 เนื่องจากราคาอยู่ในเกณฑ์ดี เกษตรกรเพิ่มการเลี้ยง โดยซื้อกระบือจากต่างจังหวัดมาเลี้ยงเป็นอาชีพเสริม และผลิตลูกพันธุ์ชาย



ระดับราคา

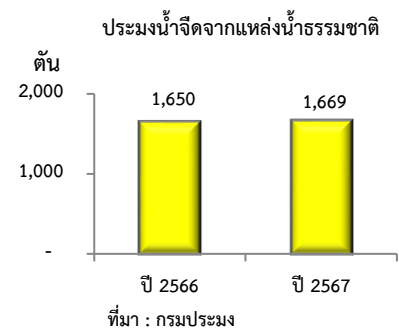
ในปี 2567 ราคากระบือเฉลี่ยอยู่ที่ตัวละ 15,000 บาท โดยเพิ่มขึ้นจากปีที่ผ่านมา ร้อยละ 15.3 ซึ่งมีราคาเฉลี่ยตัวละ 13,000 บาท มีการควบคุมการเคลื่อนย้ายกระบือในพื้นที่ อย่างเข้มงวดเพื่อหลีกเลี่ยงโรคระบาด ประกอบกับเนื่องจากความต้องการของผู้บริโภคในจังหวัดและต่างจังหวัดเพิ่มขึ้น

4.3 สาขาประมง ปี 2567 ขยายตัวร้อยละ 1.1 เมื่อเทียบกับปีที่ผ่านมา โดยผลผลิตประมงที่เพิ่มขึ้น ได้แก่ ประมงน้ำจืดเพาะเลี้ยง และประมงน้ำจืดจากแหล่งน้ำธรรมชาติ

❖ ประมงน้ำจืดจากแหล่งน้ำธรรมชาติ

ภาวะการผลิต

ผลผลิตประมงน้ำจืดจากแหล่งน้ำธรรมชาติ ปี 2567 เท่ากับ 1,669 ตัน เพิ่มขึ้นจากปีที่ผ่านมา ซึ่งมีผลผลิต 1,650 ตัน หรือเพิ่มขึ้นร้อยละ 1.2 เนื่องจาก การดำเนินโครงการปล่อยพันธุ์สัตว์น้ำและเพิ่มผลผลิตสัตว์น้ำ ในพื้นที่แหล่งน้ำธรรมชาติ ส่งผลให้ปริมาณผลผลิตแหล่งน้ำธรรมชาติเพิ่มขึ้น



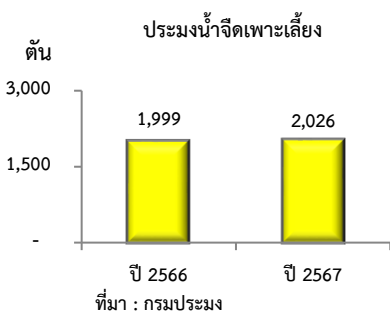
ระดับราคา

ปี 2567 ราคาประมงน้ำจืดจากแหล่งน้ำธรรมชาติที่เกษตรกรขายได้ เฉลี่ย กิโลกรัมละ 55.00 บาท โดยเพิ่มขึ้นจากปีที่ผ่านมา ร้อยละ 8.30 ซึ่งมีราคาเฉลี่ยกิโลกรัม ละ 60.00 บาท เนื่องจากราคาปรับตัวตามราคาตลาด ซึ่งเป็นราคาผลผลิตนำเข้าจากจังหวัดใกล้เคียง เช่น จังหวัดเชียงราย และพะเยา

❖ ประมงน้ำจืดเพาะเลี้ยง

ภาวะการผลิต

ผลผลิตประมงน้ำจืดเพาะเลี้ยง ปี 2567 เท่ากับ 2,026 ตัน เพิ่มขึ้นจากปี ที่ผ่านมามีผลผลิต 1,999 ตัน หรือเพิ่มขึ้นร้อยละ 1.4 เนื่องจาก ในปี 2566 ภาครัฐดำเนินการส่งเสริมการเลี้ยงสัตว์น้ำจืดเพื่อยังชีพแก่เกษตรกรภายในจังหวัด ทำให้ปริมาณผลผลิตรวมเพิ่มขึ้น



ระดับราคา

ปี 2567 ราคาประมงน้ำจืดเพาะเลี้ยงที่เกษตรกรขายได้ เฉลี่ยกิโลกรัมละ 63.00 บาท โดยลดลงจากปีที่ผ่านมา ร้อยละ 1.30 ซึ่งมีราคาเฉลี่ยกิโลกรัมละ 65.00 บาท เนื่องจากราคาปรับตัวตามราคาตลาด ซึ่งเป็นราคาผลผลิตนำเข้าจากจังหวัดใกล้เคียง เช่น จังหวัด เชียงราย และพะเยา



4.4 สาขาบริการการเกษตร ปี 2567 หดตัวร้อยละ 3.0 เมื่อเทียบกับปีที่ผ่านมา เนื่องจากพื้นที่ปลูกพืชลดลง ส่งผลให้กิจกรรมการเตรียมดินและการเก็บเกี่ยวเช่น ข้าวนาปี กระเทียม ข้าวโพดเลี้ยงสัตว์ และมันสำปะหลัง ลดลง



4.5 สาขาป่าไม้ ปี 2567 หดตัวร้อยละ 15.8 เมื่อเทียบกับปีที่ผ่านมา เนื่องจากการทำไม้ลดลง สอดคล้องตามแผนการทำไม้ขององค์การอุตสาหกรรมป่าไม้ (อ.อ.ป.)

5. แนวโน้มภาวะเศรษฐกิจการเกษตร ปี 2568

ภาวะเศรษฐกิจการเกษตรจังหวัดลำปาง ในปี 2568 คาดว่าขยายตัวอยู่ในช่วงร้อยละ (-0.5) – 0.5 เมื่อเทียบกับปีที่ผ่านมา เนื่องจากปัจจัยสนับสนุน อาทิ สภาพอากาศที่คาดว่าจะเอื้ออำนวยต่อการผลิต ปริมาณน้ำมีเพียงพอต่อการเพาะปลูกพืช และการทำประมง ราคาสินค้าเกษตรหลายชนิดอยู่ในเกณฑ์ดี ภาครัฐดำเนินนโยบายปฏิรูปภาคการเกษตรอย่างต่อเนื่อง อาทิ ส่งเสริมการผลิตรูปแบบกลุ่มแปลงใหญ่ที่สอดคล้องกับความต้องการของตลาด การใช้เทคโนโลยีนวัตกรรม การบริหารจัดการน้ำอย่างเป็นระบบ และการจัดทำฐานข้อมูลขนาดใหญ่ (Big Data) ตลอดจนการบูรณาการขับเคลื่อนนโยบายด้านการเกษตรของหน่วยงานระดับพื้นที่อย่างเป็นรูปธรรม อย่างไรก็ตาม ยังคงมีปัจจัยเสี่ยงที่ไม่สามารถควบคุมได้ โดยเฉพาะผลกระทบที่ได้รับจากการเปลี่ยนแปลงของสภาพภูมิอากาศ (Climate Change) สถานการณ์ภัยแล้งฝนทิ้งช่วง ปริมาณน้ำต้นทุน โรคแมลงศัตรูพืชและโรคระบาดสัตว์ราคาปัจจัยการผลิตที่สูงขึ้น โดยสาขาพืช คาดว่าจะหดตัวในขณะที่ สาขาปศุสัตว์ สาขาประมง สาขาบริการทางการเกษตร และสาขาป่าไม้ คาดว่าจะขยายตัว รายละเอียดในแต่ละสาขา มีดังนี้

5.1 สาขาพืช ในปี 2568 คาดว่าจะหดตัวอยู่ในช่วงร้อยละ (-1.5) – (-0.5) เมื่อเทียบกับปีที่ผ่านมา เนื่องจากคาดว่าปริมาณผลผลิตสินค้าพืชที่สำคัญเพิ่มขึ้น ได้แก่ **ข้าวนาปรัง ข้าวนาปี มันสำปะหลัง สับปะรด และกาแฟ** เนื่องจากราคาอยู่ในเกณฑ์ดีจึงให้เกษตรกรดูแลผลผลิต รวมทั้งผู้ประกอบการมีความต้องการผลผลิตอย่างต่อเนื่อง **ข้าวโพดเลี้ยงสัตว์** เนื่องจากผู้ประกอบการมีความต้องการจากอุตสาหกรรมผลิตอาหารสัตว์อย่างต่อเนื่อง สำหรับสินค้าที่คาดว่าจะมีปริมาณผลผลิตลดลง ได้แก่ **กระเทียม** เนื่องจากต้นทุนการผลิตสูง เกษตรกรปรับเปลี่ยนไปปลูกพืชอื่นทดแทน **ลำไย** คาดว่าสภาพภูมิอากาศแปรปรวน สภาพอากาศไม่เอื้ออำนวยต่อการติดดอกออกผล

5.2 สาขาปศุสัตว์ ในปี 2568 คาดว่าจะขยายตัวอยู่ในช่วงร้อยละ 0.6 – 1.6 เมื่อเทียบกับปีที่ผ่านมา เนื่องจากคาดว่าปริมาณผลผลิตสินค้าปศุสัตว์ที่สำคัญมีแนวโน้มเพิ่มขึ้น ได้แก่ **ไก่เนื้อ** ผลผลิตเพิ่มขึ้นเพื่อรองรับความต้องการบริโภคที่ขยายตัว ประกอบกับภาครัฐมีมาตรการควบคุมป้องกันและเฝ้าระวังโรคระบาดอย่างมีประสิทธิภาพ **สุกร** เนื่องจากเกษตรกรกลับมาเลี้ยง จากภาครัฐมีมาตรการควบคุมป้องกันและเฝ้าระวังโรคระบาดอย่างมีประสิทธิภาพ **โคเนื้อ** เนื่องจากคาดการณ์เพิ่มขึ้นจากนโยบายการส่งเสริมเลี้ยงโคเนื้อของภาครัฐ และ**กระบือ** คาดว่าจะเพิ่มขึ้นจากความต้องการของผู้ประกอบการ

5.3 สาขาประมง ในปี 2568 คาดว่าจะขยายตัวอยู่ในช่วงร้อยละ 0.6 – 1.6 เมื่อเทียบกับปีที่ผ่านมา เนื่องจากภาครัฐยังคงมีการส่งเสริมโครงการการเลี้ยงสัตว์น้ำจืดเพื่อยังชีพอย่างต่อเนื่อง ส่งผลให้ปริมาณผลผลิตเพิ่มขึ้น อย่างไรก็ตามยังคงเฝ้าระวังปรากฏการณ์เอลนีโญ ซึ่งจะส่งผลกับปริมาณน้ำในอ่างเก็บน้ำและแหล่งน้ำธรรมชาติ ซึ่งส่งผลกระทบต่อเพาะเลี้ยงสัตว์น้ำจืด

5.4 สาขาบริการทางการเกษตร ในปี 2568 คาดว่าจะขยายตัวอยู่ในช่วงร้อยละ 0.3 – 1.3 เมื่อเทียบกับปีที่ผ่านมา คาดว่ากิจกรรมการจ้างเตรียมดิน และเก็บเกี่ยวผลผลิตเพิ่มขึ้น จากพื้นที่การผลิตข้าวนาปี ข้าวนาปรัง และมันสำปะหลัง

5.5 สาขาป่าไม้ ในปี 2568 คาดว่าจะขยายตัวอยู่ในช่วงร้อยละ 2.2 – 3.2 เมื่อเทียบกับปีที่ผ่านมา เนื่องจากการบริหารจัดการไม้ตามแผนการตัดไม้ขององค์การอุตสาหกรรมป่าไม้มีแผนเพิ่มปริมาณการผลิต



ตารางที่ 1 อัตราการเติบโตของผลิตภัณฑ์มวลรวมภาคเกษตรจังหวัดลำปาง

หน่วย : ร้อยละ

สาขา	ปี 2567	ปี 2568
ภาคเกษตร	- 2.9	(-0.5) – 0.5
พืช	-3.1	(-1.5) – (-0.5)
ปศุสัตว์	-1.8	0.6 – 1.6
ประมง	1.1	0.6 – 1.6
บริการทางการเกษตร	-3.0	0.3 – 1.3
ป่าไม้	-15.8	2.2 – 3.2

ที่มา : สำนักงานเศรษฐกิจการเกษตรที่ 1

ตารางที่ 2 ผลผลิตสินค้าเกษตรที่สำคัญ (ปีปฏิทิน)

หน่วย : ตัน

สินค้า	ปี 2566	ปี 2567	อัตราการเปลี่ยนแปลง (ร้อยละ)
ข้าวนาปี	226,660	225,899	-0.3
ข้าวนาปรัง	20,856	19,247	-7.7
ข้าวโพดเลี้ยงสัตว์	189,725	198,212	4.4
มันสำปะหลัง	255,077	185,398	-27.3
สับปรดโรงงาน	40,896	31,432	-23.1
กาแฟ	355	568	60.0
ลำไย	7,587	6,068	-20.0
กระเทียม	4,476	3,988	-10.9
สุกร (ตัว) ^{1/}	164,339	146,949	-10.5
ไก่เนื้อ (ตัว) ^{1/}	2,477,254	2,146,060	-13.3
โคเนื้อ (ตัว) ^{1/}	155,056	152,454	-1.6
กระบือ (ตัว) ^{1/}	16,500	16,760	1.5
ประมงน้ำจืดจากแหล่งน้ำธรรมชาติ ^{2/}	1,650	1669	1.2
ประมงน้ำจืดเพาะเลี้ยง ^{2/}	1,999	2026	1.4

ที่มา : สำนักงานเศรษฐกิจการเกษตรที่ 1

หมายเหตุ : ^{1/} กรมปศุสัตว์

^{2/} กรมประมง



ตารางที่ 3 ราคาสินค้าเกษตรที่เกษตรกรขายได้

หน่วย : บาท/กิโลกรัม

สินค้า	ปี 2566	ปี 2567	อัตราการเปลี่ยนแปลง (ร้อยละ)
ข้าวเหนียวนาปีพันธุ์ กข 6 ณ ความชื้น 15% (บาท/ตัน)	11,519	12,500	8.5
ข้าวเหนียวนาปรังสันป่าตอง 1 ณ ความชื้น > 25% (บาท/ตัน)	10,541	10,120	-3.9
ข้าวโพดเลี้ยงสัตว์ ณ ความชื้น 14.5%	8.05	7.80	-3.1
มันสำปะหลังสดคละ	3.17	2.85	-10.0
สับปะรดโรงงาน	7.50	10.00	33.3
กาแฟ (กาแฟสดอาราบิก้า)	20.50	26.00	26.8
ลำไยร่วงเกรด A (พันธุ์อีดอ)	17.21	16.50	-4.1
กระเทียมสดคละ	21.00	26.43	25.8
สุกร น้ำหนักต่ำกว่า 100 กิโลกรัม	105	85.83	-18.2
ไก่เนื้อ ^{2/}	47	44.79	-4.7
โคเนื้อ (บาท/ตัว) ^{2/}	23,000	25,000	8.6
กระบือ (บาท/ตัว) ^{2/}	13,000	15,000	15.3
ประมงน้ำจืดจากแหล่งน้ำธรรมชาติ ^{2/}	60.00	55.00	-8.3
ประมงน้ำจืดเพาะเลี้ยง ^{2/}	65.00	63.00	-1.3

ที่มา : สำนักงานเศรษฐกิจการเกษตรที่ 1

หมายเหตุ : ^{1/} กรมปศุสัตว์

^{2/} กรมประมง

จัดทำโดย

สำนักงานเศรษฐกิจการเกษตรที่ 1

ภายในบริเวณสถานีพัฒนาที่ดินเชียงใหม่ ตำบลดอนแก้ว อำเภอแม่ริม จังหวัดเชียงใหม่ 50180

โทรศัพท์ 0-5312-1318 E-mail : zone1@oae.go.th