



รายงานภาวะเศรษฐกิจการเกษตร จังหวัดลำพูน

ภาวะเศรษฐกิจการเกษตรปี 2567 และแนวโน้มปี 2568 จังหวัดลำพูน

ROAE Outlook

ภาวะเศรษฐกิจการเกษตร

หน้า

1. ภาพรวมเศรษฐกิจจังหวัด.....	2
2. ปัจจัยที่เกี่ยวข้องกับการผลิตภาคเกษตร	2
2.1 ราคาน้ำมัน	
2.2 สถานการณ์น้ำ	
2.3 สถานการณ์โรคระบาด	
3. เครื่องชี้ทางด้านเศรษฐกิจการเกษตร.....	4
4. ภาวะเศรษฐกิจการเกษตรปี 2567.....	6
สาขาพืช	
สาขาปศุสัตว์	
สาขาประมง	
สาขาป่าไม้	
สาขาบริการทางการเกษตร	
5. แนวโน้มเศรษฐกิจการเกษตรปี 2568.....	11
สาขาพืช	
สาขาปศุสัตว์	
สาขาประมง	
สาขาป่าไม้	
สาขาบริการทางการเกษตร	
ตารางที่ 1 อัตราการขยายตัวของผลิตภัณฑ์มวลรวม	
ภาคเกษตร จังหวัดลำพูน..	12
ตารางที่ 2 ผลผลิตสินค้าเกษตรที่สำคัญ	
(ปีปฏิทิน).....	12
ตารางที่ 3 ราคาที่เกษตรกรขายได้ของสินค้า	
เกษตรที่สำคัญ.....	13

ภาวะเศรษฐกิจการเกษตร ปี 2567 มีการขยายตัวร้อยละ 1.0 เมื่อเทียบกับปีที่ผ่านมา โดยสาขาพืชขยายตัวร้อยละ 1.3 และสาขาปศุสัตว์ขยายตัวร้อยละ 1.1 ในขณะที่สาขาประมงหดตัวร้อยละ 0.7 สาขาบริการทางการเกษตรหดตัวร้อยละ 0.5 และสาขาป่าไม้หดตัวร้อยละ 1.2 โดยปัจจัยสำคัญที่ส่งผลต่อภาคเกษตร ได้แก่ ราคาสินค้าเกษตรหลายชนิดในช่วงปีที่ผ่านมาอยู่ในเกณฑ์ดี จูงใจให้เกษตรกรเพิ่มการผลิตและมีการบำรุงดูแลรักษามากขึ้น การบริหารจัดการฟาร์มปศุสัตว์ที่ดีมีการดูแลเฝ้าระวังโรคระบาดอย่างเข้มงวดและต่อเนื่อง การดำเนินนโยบายของภาครัฐในการพัฒนาศักยภาพการผลิตและบริหารจัดการสินค้าเกษตรให้สอดคล้องกับความต้องการของตลาด สภาพอากาศแปรปรวนทำให้สภาพอากาศร้อนจัดและแห้งแล้ง เกิดอุทกภัย น้ำท่วม น้ำป่าไหลหลากทำให้พื้นที่เกษตรกรรมได้รับความเสียหาย รวมถึงราคาปัจจัยการผลิตสินค้าเกษตรยังอยู่ในระดับสูง ส่งผลให้ดัชนีผลผลิตสินค้าเกษตรปี 2567 เพิ่มขึ้นร้อยละ 1.7 เมื่อเทียบกับปีที่ผ่านมาเป็นผลมาจากสาขาพืชและสาขาปศุสัตว์ที่มีปริมาณผลผลิตเพิ่มขึ้น ได้แก่ ลำไย มะม่วง มันสำปะหลัง กระเทียม มันฝรั่งโรงงาน น้ำมันดิบ สุกร ไก่เนื้อ และไข่ไก่ ในขณะที่ดัชนีราคาสินค้าเกษตรลดลงร้อยละ 0.5 ส่งผลให้ดัชนีรายได้ภาคเกษตรเพิ่มขึ้นร้อยละ 1.3

แนวโน้มเศรษฐกิจการเกษตรปี 2568 คาดว่าจะขยายตัวอยู่ในช่วงร้อยละ 0.6 – 1.6 เมื่อเทียบกับปีที่ผ่านมา โดยสาขาพืชขยายตัวอยู่ในช่วงร้อยละ 0.5 – 1.5 สาขาปศุสัตว์ขยายตัวอยู่ในช่วงร้อยละ 0.1 – 1.1 สาขาประมงขยายตัวอยู่ในช่วงร้อยละ 1.4 – 2.4 สาขาบริการทางการเกษตรขยายตัวอยู่ในช่วงร้อยละ 2.0 – 3.0 และสาขาป่าไม้คาดว่าจะหดตัวอยู่ในช่วงร้อยละ (-1.5) – (-0.5) โดยปัจจัยสนับสนุนที่ส่งผลต่อภาคเกษตร ได้แก่ ปริมาณน้ำต้นทุนที่มีมากขึ้น การดำเนินนโยบายของภาครัฐ “ตลาดนำ นวัตกรรมเสริม เพิ่มรายได้” อีกทั้งราคาสินค้าเกษตรหลายชนิดในปีที่ผ่านมาอยู่ในเกณฑ์ดี ตลาดยังมีความต้องการสินค้าเกษตรอย่างต่อเนื่อง อย่างไรก็ตามยังมีปัจจัยเสี่ยงและสถานการณ์สำคัญที่ต้องติดตาม ได้แก่ การเปลี่ยนแปลงสภาพภูมิอากาศโดยอิทธิพลของลานีญาที่คาดว่าจะส่งผลจนถึงเดือนกุมภาพันธ์ 2568 อาจทำให้สภาพอากาศแปรปรวน เกิดวาตภัยและอุทกภัยที่ส่งผลกระทบต่อพื้นที่ทางการเกษตร สถานการณ์ความเสี่ยงที่อาจเกิดโรคระบาดในพืชและสัตว์ รวมถึงราคาปัจจัยการผลิตที่ยังอยู่ในระดับสูงที่ส่งผลกระทบต่อต้นทุนการผลิตของเกษตรกร

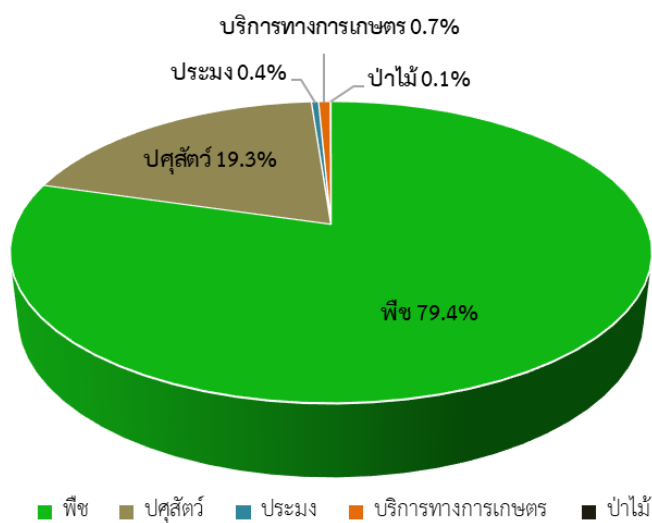


1. ภาพรวมเศรษฐกิจภาคเหนือ

ผลิตภัณฑ์มวลรวมจังหวัด ณ ราคาประจำปี ของจังหวัดลำพูน ปี 2565 มีมูลค่า 90,388 ล้านบาท ประกอบด้วยภาคเกษตรมูลค่า 12,566 ล้านบาท และภาคนอกเกษตรมูลค่า 77,821 ล้านบาท โดยมีสาขาเกษตรกรรม การป่าไม้ และการประมง คิดเป็นสัดส่วนร้อยละ 13.9 สาขาอุตสาหกรรม มีสัดส่วนร้อยละ 56.0 สาขาค้าส่ง ค้าปลีก การซ่อมแซมรถยนต์และจักรยานยนต์ มีสัดส่วนร้อยละ 11.0 สาขาทางการเงินและการประกันภัย มีสัดส่วนร้อยละ 3.5 สาขาการศึกษา มีสัดส่วนร้อยละ 2.9 และสาขาอื่นๆ มีสัดส่วนร้อยละ 12.7 (สำนักงานสภาพัฒนาการเศรษฐกิจและสังคมแห่งชาติ, 2567)

โครงสร้างการผลิตทางการเกษตรที่สำคัญของจังหวัดลำพูน ปี 2567 ได้แก่ สาขาพืช ซึ่งมีสัดส่วนมากที่สุดร้อยละ 79.4 ของผลิตภัณฑ์มวลรวมภาคเกษตร หรือ GPP ภาคเกษตร รองลงมา คือ สาขาปศุสัตว์ สาขาบริการทางการเกษตร สาขาประมง และสาขาป่าไม้ คิดเป็นร้อยละ 19.3 0.7 0.4 และ 0.1 ตามลำดับ

ผลิตภัณฑ์มวลรวมภาคเกษตรจังหวัดลำพูน

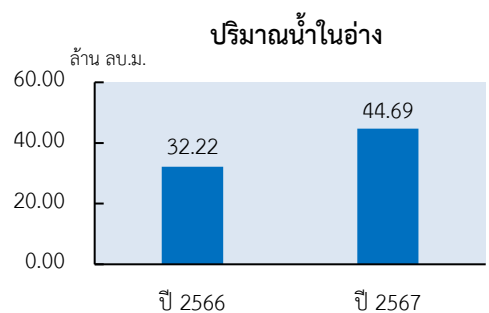


ที่มา : สำนักงานเศรษฐกิจการเกษตรที่ 1

2. ปัจจัยที่เกี่ยวข้องกับการผลิตภาคเกษตร

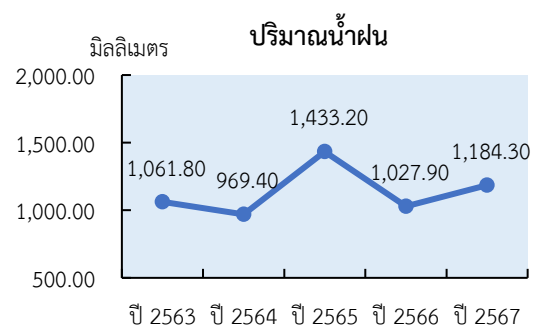
2.1 สถานการณ์น้ำ

ปริมาณน้ำในอ่างเก็บน้ำขนาดกลางและขนาดเล็กจังหวัดลำพูน ปี 2567 ณ วันที่ 1 มกราคม 2567 มีปริมาตรเท่ากับ 44.69 ล้านลูกบาศก์เมตร เพิ่มขึ้นจากปีที่ผ่านมา ซึ่งมีปริมาตร 6.02 ล้านลูกบาศก์เมตร หรือเพิ่มขึ้นร้อยละ 38.70



ที่มา : โครงการชลประทานลำพูน

ปริมาณน้ำฝนจังหวัดลำพูน ปี 2567 มีปริมาณ 1,184.30 มิลลิเมตร เพิ่มขึ้นจากช่วงเดียวกันของปีที่ผ่านมาที่มีปริมาณ 1,027.90 มิลลิเมตร หรือเพิ่มขึ้นร้อยละ 15.21 ในขณะที่จำนวนวันฝนตก มีจำนวน 111 วัน เพิ่มขึ้นจากช่วงเดียวกันของปีที่ผ่านมา ซึ่งอยู่ที่ 109 วัน หรือเพิ่มขึ้นร้อยละ 1.8



ที่มา : สถานีอุตุนิยมวิทยาลำพูน

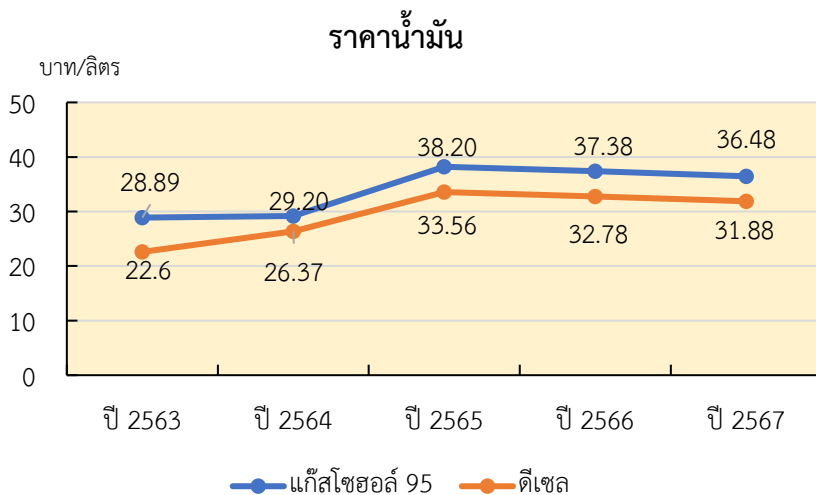


2.2 สถานการณ์ภัยธรรมชาติและโรคระบาด

- สภาพอากาศที่แปรปรวน จากการศึกษาที่ประเทศไทยเข้าสู่ปรากฏการณ์เอลนีโญ ในเดือนกรกฎาคม 2566 ต่อเนื่องมาจนถึงช่วงต้นปี 2567 ทำให้มีปริมาณฝนน้อยกว่าปีที่ผ่านมา สภาพอากาศร้อนจัดและแห้งแล้ง ส่งผลกระทบต่อการเพาะปลูกและการเจริญเติบโตของพืช และปรากฏการณ์ลานีญาในเดือนกันยายนและตุลาคม 2567 เกิดอุทกภัย น้ำท่วม น้ำป่าไหลหลากทำให้พื้นที่เกษตรกรรมได้รับความเสียหาย
- สถานการณ์การระบาดของโรคพืชที่อาจได้รับผลกระทบมาจากสภาพอากาศที่แปรปรวน และโรคระบาดในสัตว์ที่ยังคงต้องเฝ้าระวังและควบคุมอย่างใกล้ชิด

2.3 ราคาน้ำมัน

ในปี 2567 ราคาน้ำมันแก๊สโซฮอล์ 95 ของจังหวัดลำพูน เฉลี่ยอยู่ที่ 36.48 บาทต่อลิตร ลดลงร้อยละ 2.4 จากปี 2566 ซึ่งอยู่ที่ 37.38 บาทต่อลิตร ขณะที่ราคาน้ำมันดีเซลเฉลี่ยอยู่ที่ 31.88 บาทต่อลิตร ลดลงร้อยละ 2.7 จากปี 2566 ซึ่งอยู่ที่ 32.78 บาทต่อลิตร



ที่มา : บริษัท ปตท. จำกัด (มหาชน)

2.4 ปัจจัยอื่นๆ ที่เกี่ยวข้อง

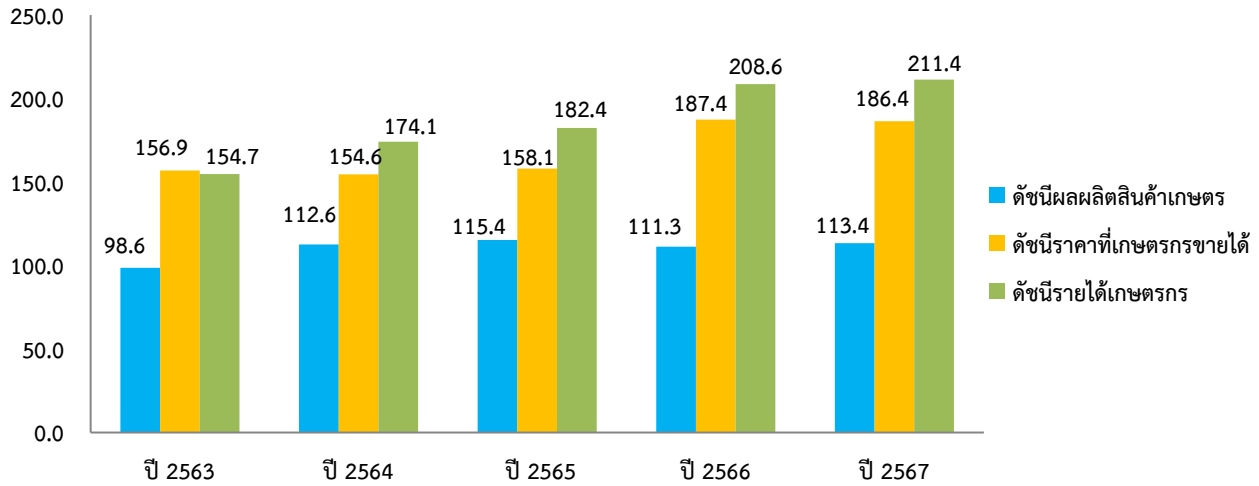
- ราคาสินค้าเกษตรหลายชนิดในช่วงปีที่ผ่านมาอยู่ในเกณฑ์ดี จูงใจให้เกษตรกรเพิ่มการผลิตและมีการบำรุงดูแลรักษามากขึ้น
- การบริหารจัดการฟาร์มปศุสัตว์ที่ดี มีการดูแลเฝ้าระวังโรคระบาดอย่างเข้มงวดและต่อเนื่อง
- เศรษฐกิจไทยปรับตัวดีขึ้น และมีแนวโน้มขยายตัวได้ต่อเนื่อง โดยเฉพาะด้านการบริโภคจากภาคบริการและภาคการท่องเที่ยวที่ขยายตัวและการส่งออก ทำให้มีความต้องการสินค้าเกษตรเพิ่มขึ้นอย่างต่อเนื่อง
- การดำเนินนโยบายของภาครัฐ ในการพัฒนาศักยภาพการผลิตและบริหารจัดการสินค้าเกษตรให้สอดคล้องกับความต้องการของตลาด “ตลาดนำ นวัตกรรมเสริม เพิ่มรายได้” อาทิ การส่งเสริมการใช้เทคโนโลยีและนวัตกรรมในการผลิตและการแปรรูปสินค้าเกษตร การยกระดับสินค้าเกษตรให้มีคุณภาพและได้มาตรฐาน การบริหารจัดการทรัพยากรน้ำเพื่อรองรับภัยพิบัติต่าง ๆ และการเพิ่มช่องทางให้เกษตรกรเข้าถึงและใช้ประโยชน์จากข้อมูลเพื่อการวางแผนและรองรับความเสี่ยง
- สภาพอากาศแปรปรวนจากปรากฏการณ์เอลนีโญที่เกิดขึ้นตั้งแต่ปี 2566 ต่อเนื่องมาถึงช่วงต้นปี 2567 ทำให้ปริมาณฝนน้อยกว่าปีที่ผ่านมา สภาพอากาศร้อนจัดและแห้งแล้ง ส่งผลกระทบต่อการเพาะปลูกและการเจริญเติบโตของพืชสำคัญหลายชนิด และการเข้าสู่ปรากฏการณ์ลานีญาในเดือนกันยายน 2567 ทำให้ประเทศไทยเผชิญกับมรสุมและมีฝนตกหนัก มีปริมาณน้ำสะสมจำนวนมาก เกิดอุทกภัย น้ำท่วม และน้ำป่าไหลหลากในหลายพื้นที่ ส่งผลให้ผลผลิตเกษตรบางส่วนได้รับความเสียหาย
- ราคาปัจจัยการผลิตยังอยู่ในระดับสูง เช่น ราคาน้ำมันเชื้อเพลิง ปุ๋ยเคมี สารเคมีกำจัดโรคและแมลง และวัตถุดิบอาหารสัตว์ ทำให้เกษตรกรมีต้นทุนการผลิตเพิ่มขึ้น
- เศรษฐกิจของประเทศคู่ค้าบางประเทศยังคงชะลอตัว ส่งผลกระทบต่อการค้าและความต้องการสินค้าเกษตรของไทย
- ความขัดแย้งทางภูมิรัฐศาสตร์ในหลายภูมิภาคทั่วโลก อาทิ รัสเซียและยูเครน อิสราเอลและฮามาส ส่งผลต่อราคาพลังงาน ห่วงโซ่อุปทานโลก และการค้าระหว่างประเทศ



3. เครื่องชี้ภาวะเศรษฐกิจการเกษตร

3.1 ดัชนีผลผลิตสินค้าเกษตร ปี 2567 อยู่ที่ระดับ 113.4 เพิ่มขึ้นร้อยละ 1.9 จากปีที่ผ่านมา ซึ่งอยู่ที่ระดับ 111.3 ส่วนดัชนีราคาเกษตรกรกรขายได้อยู่ที่ระดับ 186.4 ลดลงร้อยละ 0.5 จากปีที่ผ่านมา ซึ่งอยู่ที่ระดับ 187.4 ดัชนีรายได้เกษตรกรอยู่ที่ระดับ 211.4 เพิ่มขึ้นร้อยละ 1.3 จากปีที่ผ่านมา ซึ่งอยู่ที่ระดับ 208.6

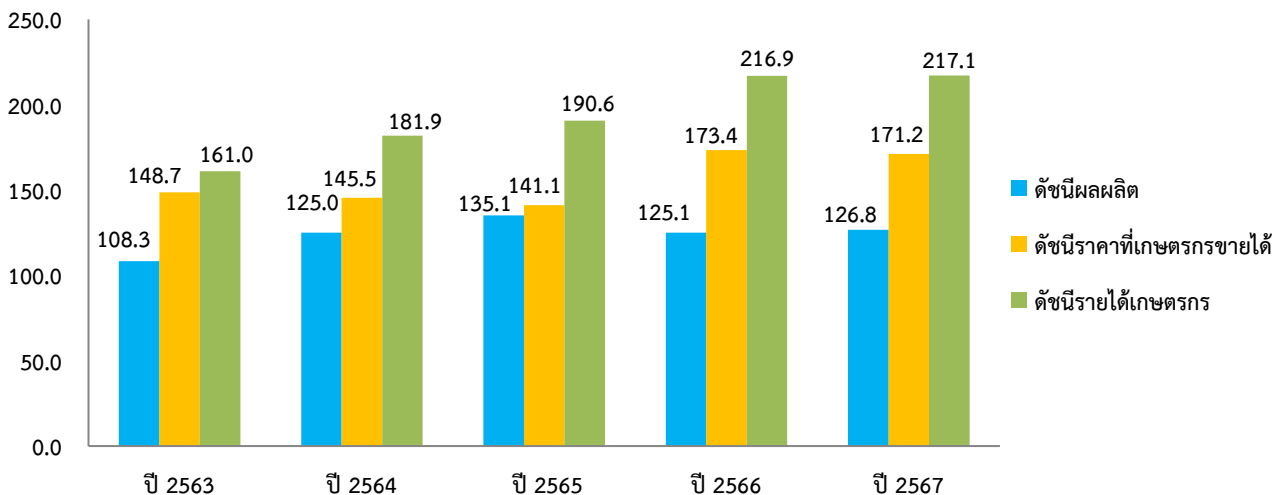
ดัชนีผลผลิตสินค้าเกษตร ดัชนีราคาที่เกษตรกรกรขายได้ และดัชนีรายได้เกษตรกร



ที่มา : สำนักงานเศรษฐกิจการเกษตรที่ 1
 หมายเหตุ : ปีฐานดัชนี ปี 2548

3.2 ดัชนีผลผลิตสินค้าเกษตรสาขาพืช ปี 2567 อยู่ที่ระดับ 126.8 เพิ่มขึ้นร้อยละ 1.4 จากปีที่ผ่านมา ซึ่งอยู่ที่ระดับ 125.1 ส่วนดัชนีราคาเกษตรกรกรขายได้อยู่ที่ระดับ 171.2 ลดลงร้อยละ 1.3 จากปีที่ผ่านมา ซึ่งอยู่ที่ระดับ 173.4 ส่งผลให้ดัชนีรายได้เกษตรกรอยู่ที่ระดับ 217.1 เพิ่มขึ้นร้อยละ 0.1 จากปีที่ผ่านมา ซึ่งอยู่ที่ระดับ 216.9

ดัชนีผลผลิตสินค้าเกษตร สาขาพืช ดัชนีราคาที่เกษตรกรกรขายได้ และดัชนีรายได้เกษตรกร

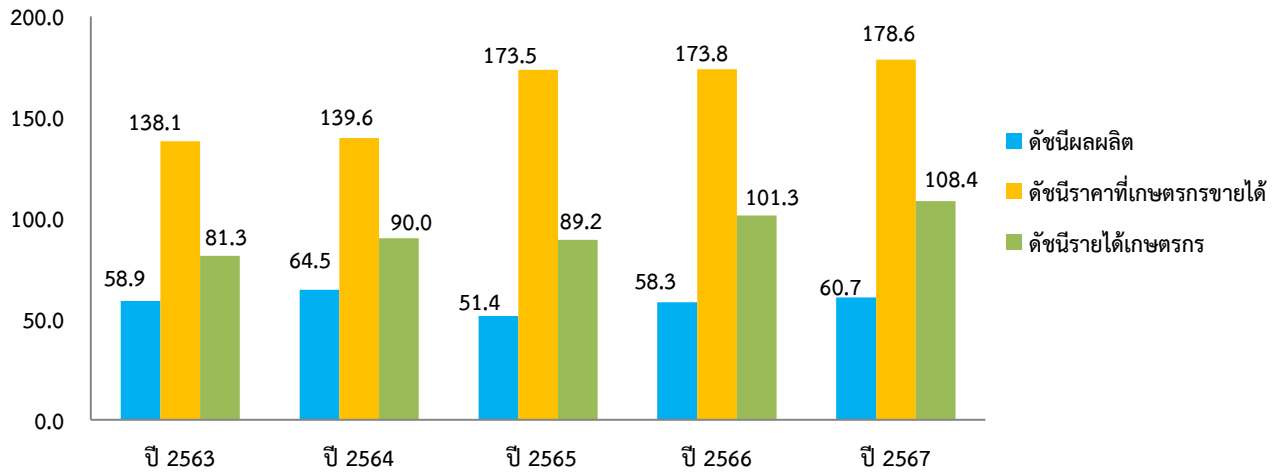


ที่มา : สำนักงานเศรษฐกิจการเกษตรที่ 1
 หมายเหตุ : ปีฐานดัชนี ปี 2548



3.3 ดัชนีผลผลิตสินค้าเกษตรสาขาปศุสัตว์ ปี 2567 อยู่ที่ระดับ 60.7 เพิ่มขึ้นร้อยละ 4.1 จากปีที่ผ่านมา ซึ่งอยู่ที่ระดับ 58.3 ส่วนดัชนีราคาที่ยกขัตกรขายได้อยู่ที่ระดับ 178.6 เพิ่มขึ้นร้อยละ 2.8 จากปีที่ผ่านมา ซึ่งอยู่ที่ระดับ 173.8 ส่งผลให้ดัชนีรายได้ยกขัตกรอยู่ที่ระดับ 108.4 เพิ่มขึ้นร้อยละ 7.0 จากปีที่ผ่านมา ซึ่งอยู่ที่ระดับ 101.3

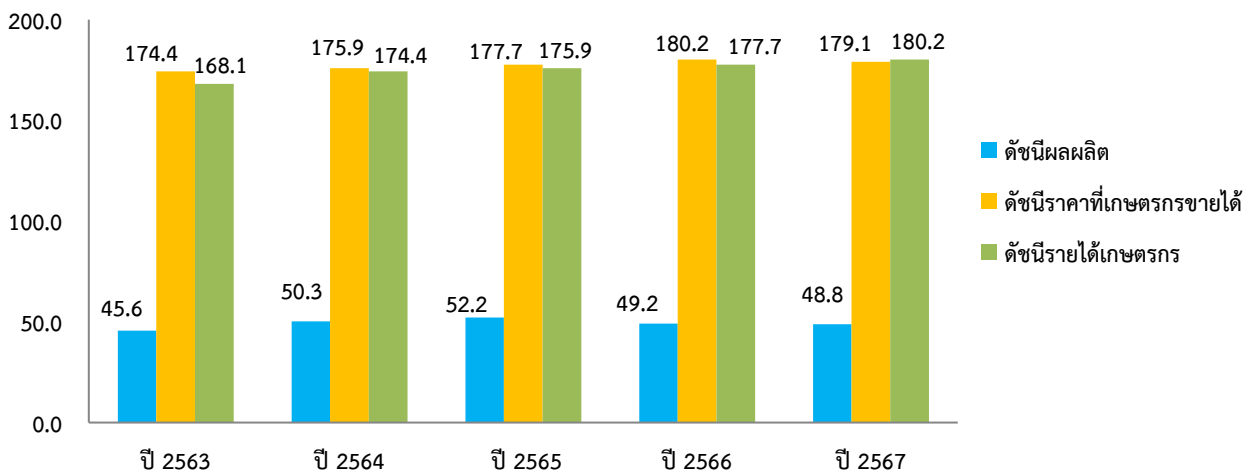
ดัชนีผลผลิตสินค้าเกษตร ดัชนีราคาที่ยกขัตกรขายได้ และดัชนีรายได้ยกขัตกร สาขาปศุสัตว์



ที่มา : สำนักงานเศรษฐกิจการเกษตรที่ 1
 หมายเหตุ : ปีฐานดัชนี ปี 2548

3.4 ดัชนีผลผลิตสินค้าเกษตรสาขาประมง ปี 2567 อยู่ที่ระดับ 48.8 ลดลงร้อยละ 0.8 จากปีที่ผ่านมา ซึ่งอยู่ที่ระดับ 49.2 ส่วนดัชนีราคาที่ยกขัตกรขายได้อยู่ที่ระดับ 179.2 ลดลงร้อยละ 0.6 จากปีที่ผ่านมา ซึ่งอยู่ที่ระดับ 180.2 ส่งผลให้ดัชนีรายได้ยกขัตกรอยู่ที่ระดับ 87.4 ลดลงร้อยละ 1.4 จากปีที่ผ่านมา ซึ่งอยู่ที่ระดับ 88.7

ดัชนีผลผลิตสินค้าเกษตร ดัชนีราคาที่ยกขัตกรขายได้ และดัชนีรายได้ยกขัตกร สาขาประมง



ที่มา : สำนักงานเศรษฐกิจการเกษตรที่ 1
 หมายเหตุ : ปีฐานดัชนี ปี 2548



4. ภาวะเศรษฐกิจการเกษตร ปี 2567

ภาวะเศรษฐกิจการเกษตรจังหวัดลำพูน ปี 2567 ขยายตัวร้อยละ 1.0 เมื่อเทียบกับปีที่ผ่านมา เนื่องจากมีปัจจัยสำคัญที่ส่งผลกระทบต่อภาคเกษตร ได้แก่ ราคาสินค้าเกษตรหลายชนิดในช่วงปีที่ผ่านมาอยู่ในเกณฑ์ดี จูงใจให้เกษตรกรเพิ่มการผลิตและมีการบำรุงดูแลรักษามากขึ้น การบริหารจัดการพารมปุ๋ยที่ดี มีการดูแลเฝ้าระวังโรคระบาดอย่างเข้มงวดและต่อเนื่อง การดำเนินนโยบายของภาครัฐ ในการพัฒนาศักยภาพการผลิตและบริหารจัดการสินค้าเกษตรให้สอดคล้องกับความต้องการของตลาด สภาพอากาศแปรปรวนจากปรากฏการณ์เอลนีโญ ช่วงต้นปี 2567 ทำให้สภาพอากาศร้อนจัดและแห้งแล้ง ส่งผลกระทบต่อการเพาะปลูกและการเจริญเติบโตของพืชสำคัญหลายชนิด และปรากฏการณ์ลานีญาในเดือนกันยายน 2567 เกิดอุทกภัยและน้ำป่าไหลหลากในหลายพื้นที่ ส่งผลให้ผลผลิตเกษตรบางส่วนได้รับความเสียหาย รวมถึงราคาปัจจัยการผลิตสินค้าเกษตรยังอยู่ในระดับสูง โดยสาขาพืช และสาขาปศุสัตว์มีการขยายตัวขณะที่สาขาประมง สาขาบริการทางการเกษตร และป่าไม้หดตัว รายละเอียดในแต่ละสาขา มีดังนี้

4.1 สาขาพืช ปี 2567 ขยายตัวร้อยละ 1.3 เมื่อเทียบกับปีที่ผ่านมา โดยผลผลิตพืชที่เพิ่มขึ้น ได้แก่ ลำไย มะม่วง มันสำปะหลัง กระเทียม และมันฝรั่งโรงงาน

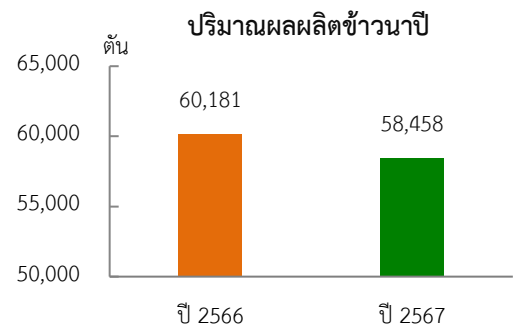
❖ ข้าวนาปี

ภาวะการผลิต

ปริมาณผลผลิตข้าวนาปี ปี 2567 เท่ากับ 58,458 ตัน ลดลงจากปีที่ผ่านมาซึ่งมีผลผลิต 60,181 ตัน หรือลดลงร้อยละ 2.9 เนื่องจากพื้นที่เก็บเกี่ยวลดลงซึ่งได้รับผลกระทบจากสภาพอากาศแปรปรวนจากปรากฏการณ์ลานีญาในช่วงเดือนกันยายนและตุลาคม 2567 เกิดอุทกภัย น้ำท่วม และน้ำป่าไหลหลากในพื้นที่เพาะปลูกข้าวทำให้ผลผลิตข้าวบางส่วนได้รับความเสียหาย

ระดับราคา

ปี 2567 ราคาข้าวเปลือกเหนียวนาปีพันธุ์สันป่าตอง ความชื้น 15% ที่เกษตรกรขายได้ เฉลี่ยกิโลกรัมละ 9.96 บาท เพิ่มขึ้นจากปีที่ผ่านมา ซึ่งราคาเฉลี่ยอยู่ที่กิโลกรัมละ 9.70 บาท หรือเพิ่มขึ้นร้อยละ 2.7 เนื่องจากมีปริมาณผลผลิตออกสู่ตลาดลดลง ในขณะที่ตลาดในประเทศและต่างประเทศมีความต้องการสินค้าอย่างต่อเนื่อง



ที่มา : สำนักงานเศรษฐกิจการเกษตรที่ 1

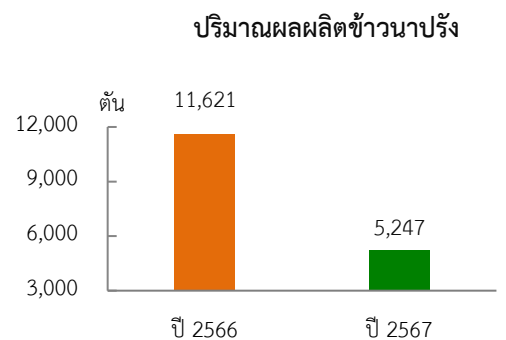
❖ ข้าวนาปรัง

ภาวะการผลิต

ปริมาณผลผลิตข้าวนาปรัง ปี 2567 เท่ากับ 5,247 ตัน ลดลงจากปีที่ผ่านมาซึ่งผลิต 11,621 ตัน หรือลดลงร้อยละ 54.8 เนื่องจากพื้นที่เพาะปลูกลดลงตามแผนการบริหารจัดการน้ำในฤดูแล้งให้เกษตรกรลดพื้นที่การปลูกข้าวนาปรังเกษตรกรจึงปล่อยพื้นที่ว่าง

ระดับราคา

ปี 2567 ราคาข้าวเปลือกเหนียวนาปรังพันธุ์สันป่าตอง ความชื้น 15% ที่เกษตรกรขายได้เฉลี่ยอยู่ที่กิโลกรัมละ 9.49 บาท เพิ่มขึ้นจากปีที่ผ่านมาซึ่งมีราคาเฉลี่ยกิโลกรัมละ 9.15 บาท หรือเพิ่มขึ้นร้อยละ 3.7 เนื่องจากมีปริมาณผลผลิตออกสู่ตลาดลดลง ในขณะที่ตลาดในประเทศและต่างประเทศมีความต้องการสินค้าอย่างต่อเนื่อง

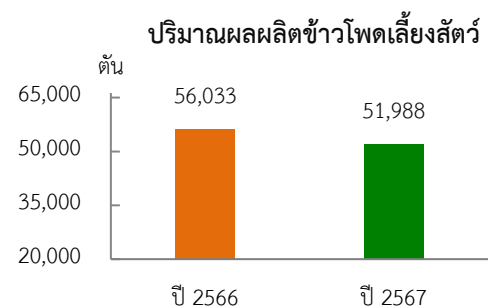


ที่มา : สำนักงานเศรษฐกิจการเกษตรที่ 1

❖ ข้าวโพดเลี้ยงสัตว์

ภาวะการผลิต

ปริมาณผลผลิตข้าวโพดเลี้ยงสัตว์ ปี 2567 เท่ากับ 51,988 ตัน ลดลงจากปีที่ผ่านมาซึ่งผลิต 56,033 ตัน หรือลดลงร้อยละ 7.2 เนื่องจากพื้นที่เพาะปลูกลดลงจากราคาปัจจัยการผลิตยังอยู่ในระดับสูง เกษตรกรจึงปรับเปลี่ยนไปปลูกมันสำปะหลังโรงงานและบางส่วนพื้นที่ว่าง



ที่มา : สำนักงานเศรษฐกิจการเกษตรที่ 1



ระดับราคา

ปี 2567 ราคาข้าวโพดเลี้ยงสัตว์ความชื้นมากกว่า 25 % ที่เกษตรกรขายได้ เฉลี่ยอยู่ที่กิโลกรัมละ 6.38 บาท ลดลงจากปีที่ผ่านมา ซึ่งมีราคาเฉลี่ยกิโลกรัมละ 7.35 บาท หรือลดลงร้อยละ 13.2 เนื่องจากในช่วงเก็บเกี่ยวมีฝนที่ตกอย่างต่อเนื่องทำให้ผลผลิตมีความชื้นสูง ประกอบกับมีการนำเข้าข้าวโพดเลี้ยงสัตว์จากประเทศเพื่อนบ้าน ส่งผลให้ราคาข้าวโพดเลี้ยงสัตว์ในประเทศปรับตัวลดลง

❖ ลำไย

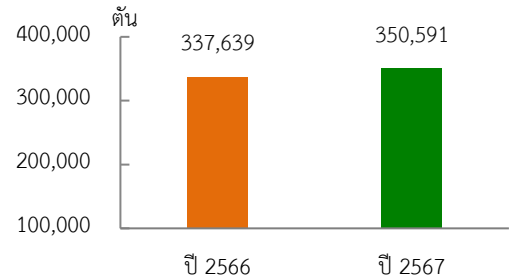
ภาวะการผลิต

ผลผลิตลำไยปี 2567 เท่ากับ 350,591 ตัน ลดลงจากปีที่ผ่านมา ซึ่งมีผลผลิต 337,639 ตัน หรือเพิ่มขึ้นร้อยละ 3.8 เนื่องจากราคาลำไยปีที่ผ่านมาอยู่ในเกณฑ์ดี จึงใจให้เกษตรกรดูแลรักษาต้นลำไยและราดสารโพแทสเซียมคลอไรด์เพื่อชักนำการออกดอกมากขึ้น แม้ว่าในช่วงเดือนมีนาคมและเมษายน 2567 สภาพอากาศจะร้อนจัดทำให้บางพื้นที่ต้นลำไยขาดน้ำ และสลัดลูกทิ้งบางส่วน แต่อย่างไรก็ตามการออกดอกและติดผลก็ยังมีมากขึ้นกว่าปีที่ผ่านมา

ระดับราคา

ปี 2567 ราคาลำไยสดช่อพันธุ์อีดอเกรด A ที่เกษตรกรขายได้เฉลี่ยกิโลกรัมละ 29.57 บาท ลดลงจากปีที่ผ่านมา ซึ่งมีราคาเฉลี่ยกิโลกรัมละ 30.70 บาท หรือลดลงร้อยละ 3.7 เนื่องจากผลผลิตมีผลผลิตออกสู่ตลาดมากกว่าปีที่ผ่านมา ทำให้ผู้ประกอบการรับซื้อในพื้นที่ปรับราคาซื้อลำไยลง

ปริมาณผลผลิตลำไย



ที่มา : สำนักงานเศรษฐกิจการเกษตรที่ 1

❖ มะม่วง

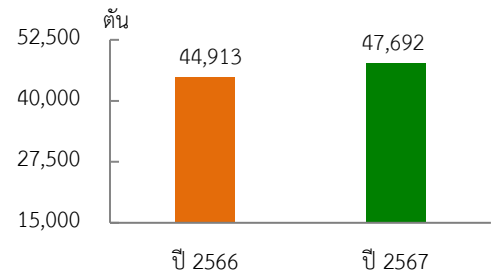
ภาวะการผลิต

ผลผลิตมะม่วง ปี 2567 เท่ากับ 47,692 ตัน เพิ่มขึ้นจากปีที่ผ่านมา ซึ่งมีผลผลิต 44,913 ตัน หรือเพิ่มขึ้นร้อยละ 6.2 เนื่องจากราคาปีที่ผ่านมาอยู่ในเกณฑ์ดี จึงใจให้เกษตรกรดูแลรักษาผลผลิตเป็นอย่างดี และไม่มีปัญหาโรคแมลงศัตรูพืชรบกวนผลผลิต

ระดับราคา

ปี 2567 ราคามะม่วงรวมพันธุ์เฉลี่ย ที่เกษตรกรขายได้เฉลี่ยที่กิโลกรัมละ 20.98 บาท เพิ่มขึ้นจากปีที่ผ่านมา ซึ่งมีราคาเฉลี่ยกิโลกรัมละ 18.50 บาท หรือเพิ่มขึ้นร้อยละ 13.4 เนื่องจากตลาดในประเทศและตลาดต่างประเทศมีความต้องการสินค้าเพิ่มขึ้น เช่น มาเลเซีย จีน และเวียดนาม

ปริมาณผลผลิตมะม่วง



ที่มา : สำนักงานเกษตรจังหวัดลำพูน

❖ กระเทียม

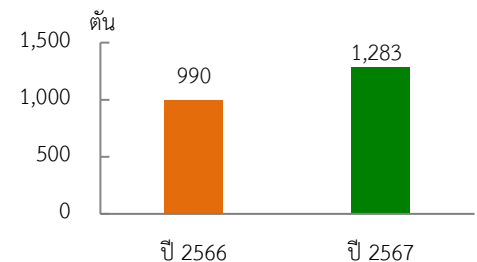
ภาวะการผลิต

ผลผลิตกระเทียมแห้งมัดจุก 90 วัน ปี 2567 เท่ากับ 1,283 ตัน เพิ่มขึ้นจากปีที่ผ่านมา ซึ่งมีผลผลิต 990 ตัน หรือเพิ่มขึ้นร้อยละ 29.6 เนื่องจากราคาปีที่ผ่านมาอยู่ในเกณฑ์ดีเกษตรกรจึงเพิ่มพื้นที่เพาะปลูกจากพื้นที่ที่เคยปล่อยว่าง

ระดับราคา

ปี 2567 ราคากระเทียมสดคละ ที่เกษตรกรขายได้เฉลี่ยอยู่ที่กิโลกรัมละ 16.75 บาท ลดลงจากปีที่ผ่านมา ซึ่งมีราคาเฉลี่ยกิโลกรัมละ 20.00 บาท หรือลดลงร้อยละ 16.3 เนื่องจากผลผลิตมีขนาดเล็ก จากสภาพอากาศไม่เอื้ออำนวย ร้อนจัดแห้งแล้งยาวนาน และปริมาณน้ำไม่เพียงพอต่อการเจริญเติบโตทำให้ผลผลิตไม่สมบูรณ์

ปริมาณผลผลิตกระเทียม



ที่มา : สำนักงานเศรษฐกิจการเกษตรที่ 1



❖ **หอมแดง**

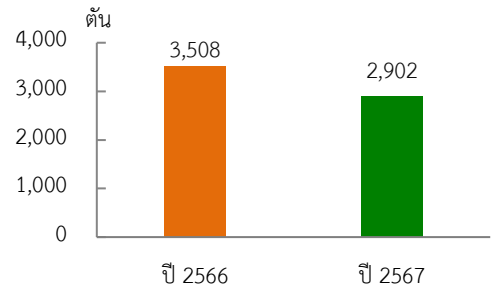
ภาวะการผลิต

ปริมาณผลผลิตหอมแดงแห้งมัดจุก ณ 7 วัน ปี 2567 เท่ากับ 2,902 ตัน ลดลงจากปีที่ผ่านมาซึ่งมีผลผลิต 3,580 ตัน หรือลดลงร้อยละ 17.3 เนื่องจากพื้นที่เพาะปลูกลดลงจากราคาปีที่ผ่านมาตกต่ำ ราคาหัวพันธุ์และปัจจัยการผลิตอยู่ในระดับสูง เกษตรกรจึงปรับเปลี่ยนไปปลูกพืชผัก และบางส่วนปล่อยพื้นที่ว่าง

ระดับราคา

ปี 2567 ราคาหอมแดงสดคละที่เกษตรกรขายได้เฉลี่ยอยู่ที่กิโลกรัมละ 18.09 บาท โดยลดลงจากปีที่ผ่านมา ซึ่งมีราคาเฉลี่ยกิโลกรัมละ 20.50 บาท หรือลดลงร้อยละ 11.8 เนื่องจากผลผลิตหัวหอมมีขนาดเล็ก จากสภาพอากาศไม่เอื้ออำนวย ร้อนจัด แห้งแล้งยาวนานและปริมาณน้ำไม่เพียงพอต่อการเจริญเติบโต ทำให้ผลผลิตไม่สมบูรณ์

ปริมาณผลผลิตหอมแดง



ที่มา : สำนักงานเศรษฐกิจการเกษตรที่ 1

❖ **มันสำปะหลังโรงงาน**

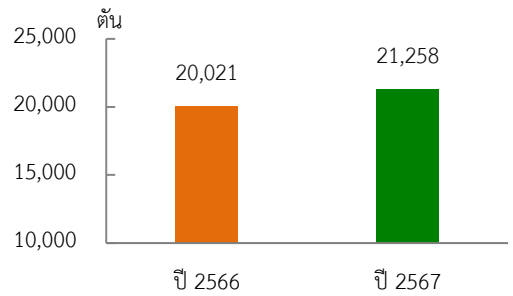
ภาวะการผลิต

ผลผลิตมันสำปะหลังโรงงาน ปี 2567 เท่ากับ 21,258 ตัน เพิ่มขึ้นจากปีที่ผ่านมาซึ่งมีผลผลิต 20,021 ตัน หรือเพิ่มขึ้นร้อยละ 6.2 เนื่องจากพื้นที่เพาะปลูกเพิ่มขึ้นจากราคาปีที่ผ่านมาอยู่ในเกณฑ์ดี เกษตรกรที่ปลูกข้าวโพดเลี้ยงสัตว์ปรับเปลี่ยนมาปลูกมันสำปะหลังโรงงานเพราะมีต้นทุนการผลิตที่ต่ำกว่า

ระดับราคา

ปี 2567 ราคามันสำปะหลังโรงงานขนาดคละ ที่เกษตรกรขายได้เฉลี่ยอยู่ที่กิโลกรัมละ 2.91 บาท โดยลดลงจากปีที่ผ่านมา ซึ่งมีราคาเฉลี่ยกิโลกรัมละ 3.15 บาท หรือลดลงร้อยละ 7.6 เนื่องจากประเทศจีนซึ่งเป็นประเทศคู่ค้าหลักมีความต้องการใช้มันสำปะหลังของไทยลดลง

ปริมาณผลผลิตมันสำปะหลังโรงงาน



ที่มา : สำนักงานเศรษฐกิจการเกษตรที่ 1

❖ **มันฝรั่งโรงงาน**

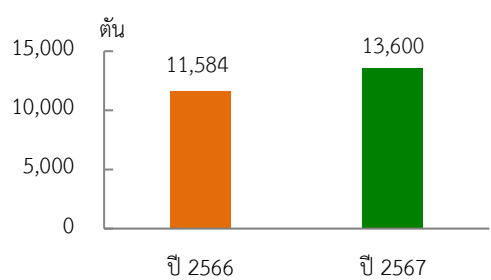
ภาวะการผลิต

ผลผลิตมันฝรั่งโรงงาน ปี 2567 เท่ากับ 11,584 ตัน เพิ่มขึ้นจากปีที่ผ่านมา ซึ่งมีผลผลิต 10,885 ตัน หรือเพิ่มขึ้นร้อยละ 6.4 เนื่องจากบริษัทเอกชนส่งเสริมให้เกษตรกรขยายพื้นที่เพาะปลูกเพิ่มขึ้นที่อำเภอทุ่งหัวช้าง และอำเภอใกล้เคียงถึงเกษตรกรดูแลเอาใจใส่ผลผลิตเป็นอย่างดี

ระดับราคา

ปี 2567 ราคามันฝรั่งโรงงานขนาดคละ ที่เกษตรกรขายได้เฉลี่ยกิโลกรัมละ 13.45 บาท เพิ่มขึ้นจากปีที่ผ่านมา ซึ่งมีราคาเฉลี่ยกิโลกรัมละ 12.00 บาท หรือเพิ่มขึ้นร้อยละ 1.3 เนื่องจากบริษัทเอกชนเพิ่มราคาประกันรับซื้อผลผลิตให้แก่เกษตรกรจากต้นทุนการผลิตที่ยังอยู่ในระดับสูง

ปริมาณผลผลิตมันฝรั่งโรงงาน



ที่มา : สำนักงานเศรษฐกิจการเกษตรที่ 1



4.2 สาขาปศุสัตว์ ปี 2567 ขยายตัวร้อยละ 1.3 เมื่อเทียบกับปีที่ผ่านมา โดยผลผลิตปศุสัตว์เพิ่มขึ้น ได้แก่ สุกร ไก่เนื้อ ไข่ไก่ และนํ้านมดิบ

❖ **สุกร**

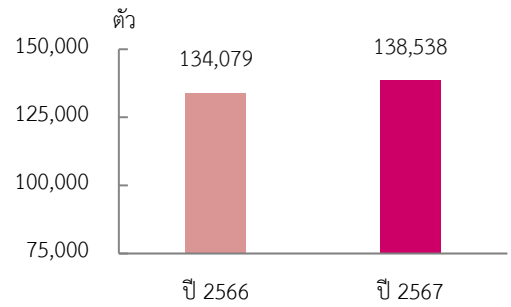
ภาวะการผลิต

ผลผลิตสุกร ปี 2567 เท่ากับ 138,538 ตัว เพิ่มขึ้นจากปีที่ผ่านมา ซึ่งมีปริมาณ 134,079 ตัว หรือเพิ่มขึ้นร้อยละ 3.3 เนื่องจากฟาร์มสุกรฟื้นตัวจากโรคระบาด เกษตรกรกลับมาเลี้ยงสุกรเพิ่มขึ้น และภาครัฐมีการบริหารจัดการฟาร์มปศุสัตว์มีการดูแลเฝ้าระวังโรคระบาด อย่างเข้มงวด ซึ่งเป็นการเพิ่มประสิทธิภาพให้แม่พันธุ์สุกรสามารถผลิตลูกสุกรได้มากขึ้น

ระดับราคา

ปี 2567 ราคาสุกรขุนพันธุ์ลูกผสมน้ำหนัก 100 กิโลกรัมขึ้นไป ที่เกษตรกรขายได้เฉลี่ยอยู่ที่กิโลกรัมละ 80.00 บาท เพิ่มขึ้นจากปีที่ผ่านมา ซึ่งมีราคาเฉลี่ยกิโลกรัมละ 75.30 บาท หรือเพิ่มขึ้นร้อยละ 6.2 เนื่องจากตลาดมีความต้องการสินค้าเพิ่มขึ้นอย่างต่อเนื่อง จากภาคบริการและภาคการท่องเที่ยวที่ขยายตัว

ปริมาณผลผลิตสุกร



ที่มา : สำนักงานปศุสัตว์จังหวัดลำพูน

❖ **ไก่เนื้อ**

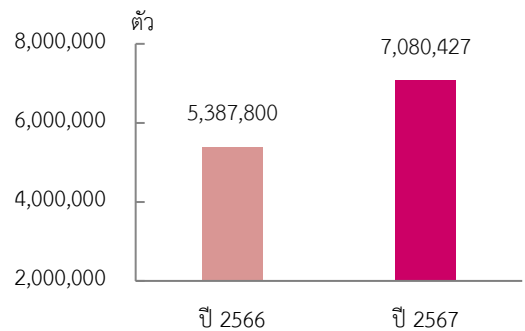
ภาวะการผลิต

ผลผลิตผลิตไก่เนื้อ ปี 2567 เท่ากับ 7,080,427 ตัว เพิ่มขึ้นจากปีที่ผ่านมาที่มีปริมาณการผลิต 5,387,800 ตัว หรือเพิ่มขึ้นร้อยละ 31.4 เนื่องจากผู้ประกอบการรายใหญ่และเกษตรกรเพิ่มปริมาณการผลิตตามความต้องการของตลาดที่มีอย่างต่อเนื่อง และเพิ่มประสิทธิภาพการผลิตภายใต้ระบบการจัดการจัดการฟาร์มตามมาตรฐานฟาร์มที่ดี (GFM)

ระดับราคา

ในปี 2567 ราคาไก่รุ่นพันธุ์เนื้อ (ราคาฟาร์มประกัน) เฉลี่ยอยู่ที่กิโลกรัมละ 44.00 บาท เพิ่มขึ้นจากปีที่ผ่านมา ซึ่งมีราคาเฉลี่ยกิโลกรัมละ 43.00 บาท หรือเพิ่มขึ้นร้อยละ 2.3 เนื่องจากบริษัทเอกชนเพิ่มราคาประกันรับซื้อผลผลิตให้แก่เกษตรกรจากต้นทุนการผลิตที่ยังอยู่ในระดับสูง

ปริมาณผลผลิตไก่เนื้อ



ที่มา : สำนักงานปศุสัตว์จังหวัดลำพูน

❖ **นํ้านมดิบ**

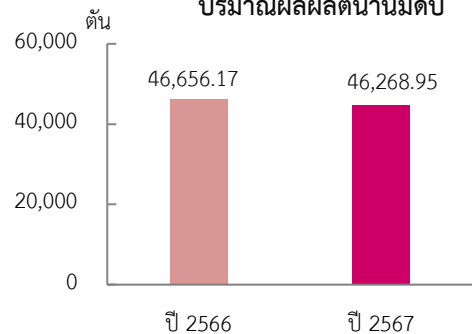
ภาวะการผลิต

ปริมาณนํ้านมดิบ ปี 2567 เท่ากับ 46,268.95 ตัน ลดลงจากปีที่ผ่านมา ที่มีปริมาณการผลิต 46,656.17 ตัน หรือลดลงร้อยละ 0.8 เนื่องจากเกษตรกรบางรายเลิกเลี้ยงจากต้นทุนอาหารสัตว์ที่ยังอยู่ในระดับสูง

ระดับราคา

ปี 2567 ราคานํ้านมดิบเฉลี่ยอยู่ที่กิโลกรัมละ 19.59 บาท เพิ่มขึ้นจากปีที่ผ่านมา ซึ่งมีราคาเฉลี่ยกิโลกรัมละ 21.10 บาท หรือเพิ่มขึ้นร้อยละ 7.7 เนื่องจากตลาดมีความต้องการบริโภคนมและผลิตภัณฑ์นมเพิ่มขึ้น และจากการปรับราคากลางรับซื้อนํ้านมโคของคณะกรรมการโคนมและผลิตภัณฑ์นม ส่งผลให้ราคานํ้านมดิบที่เกษตรกรขายได้หน้าฟาร์มปรับตัวสูงขึ้น

ปริมาณผลผลิตนํ้านมดิบ



ที่มา : สำนักงานปศุสัตว์จังหวัดลำพูน



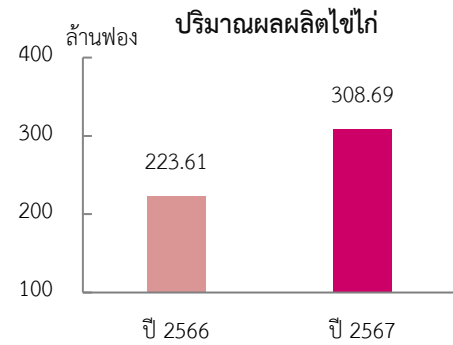
❖ ไข่ไก่

ภาวะการผลิต

ผลผลิตไข่ไก่ ปี 2567 เท่ากับ 308.69 ล้านฟอง เพิ่มขึ้นจากปีที่ผ่านมา ที่มีผลผลิต 223.61 ล้านฟอง หรือเพิ่มขึ้นร้อยละ 38.1 เนื่องจากผู้ประกอบการรายใหญ่และเกษตรกรเครือข่ายขยายการผลิตไข่ไปตามความต้องการของตลาดที่มีเพิ่มขึ้น

ระดับราคา

ปี 2567 ราคาไข่ไก่เบอร์ 3 ที่เกษตรกรขายได้เฉลี่ยฟองละ 3.80 บาท ลดลงจากปีที่ผ่านมา ที่มีราคาเฉลี่ยฟองละ 4.00 บาท หรือลดลงร้อยละ 5.0 เนื่องจากมีปริมาณผลผลิตทั้งในจังหวัดและต่างจังหวัดออกสู่ตลาดมากกว่าปีที่ผ่านมา



ที่มา : สำนักงานปศุสัตว์จังหวัดลำพูน

4.3 สาขาประมง ปี 2567 หดตัวร้อยละ 0.7 เมื่อเทียบกับปีที่ผ่านมา โดยผลผลิตประมงที่ลดลง ได้แก่ ประมงน้ำจืดเพาะเลี้ยง ปลานิล และปลาตูก

❖ ประมงน้ำจืดจากแหล่งน้ำธรรมชาติ

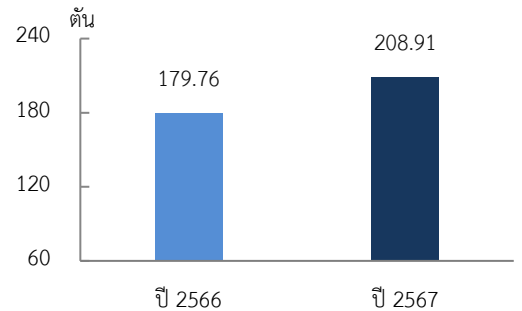
ภาวะการผลิต

ผลผลิตประมงน้ำจืดจากแหล่งน้ำธรรมชาติ ปี 2567 เท่ากับ 208.91 ตัน เพิ่มขึ้นจากปีที่ผ่านมา ซึ่งมีผลผลิต 179.76 ตัน หรือเพิ่มขึ้นร้อยละ 16.2 เนื่องจากตลาดมีความต้องการปลาจากแหล่งน้ำธรรมชาติมากขึ้น อ่างเก็บน้ำอนุญาตให้จับสัตว์น้ำได้เพิ่มขึ้น และภาครัฐมีโครงการปล่อยปลาตามแหล่งน้ำธรรมชาติอย่างต่อเนื่อง ส่งผลให้สามารถจับสัตว์น้ำตามแหล่งธรรมชาติได้มากขึ้น

ระดับราคา

ปี 2567 ราคาประมงน้ำจืดจากแหล่งน้ำธรรมชาติที่เกษตรกรขายได้เฉลี่ยกิโลกรัมละ 62.00 บาท เพิ่มขึ้นปีที่ผ่านมา ซึ่งมีราคาเฉลี่ยกิโลกรัมละ 60.00 บาท หรือเพิ่มขึ้นร้อยละ 3.3 เนื่องจากปลาจากแหล่งน้ำธรรมชาติของจังหวัดลำพูน โดยเฉพาะที่อำเภอลี้ เป็นที่ต้องการของตลาดภายในจังหวัดและต่างจังหวัดเพิ่มขึ้นอย่างต่อเนื่อง

ปริมาณผลผลิตประมงน้ำจืดจากแหล่งธรรมชาติ



ที่มา : สำนักงานประมงจังหวัดลำพูน

❖ ประมงน้ำจืดเพาะเลี้ยง

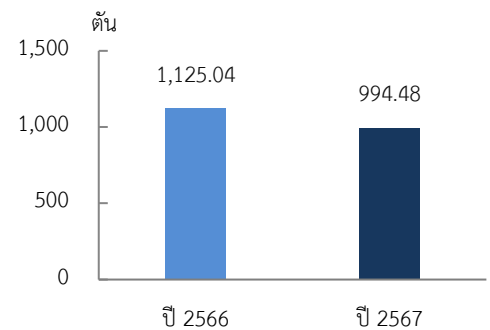
ภาวะการผลิต

ผลผลิตประมงน้ำจืดเพาะเลี้ยง (ปลานิล และปลาตูก) ปี 2567 เท่ากับ 994.48 ตัน ลดลงจากปีที่ผ่านมา ซึ่งมีผลผลิต 1,125.04 ตัน หรือลดลงร้อยละ 11.6 เนื่องจากผลผลิตปลานิล และปลาตูก ได้รับความเสียหายจากการเกิดอุทกภัย น้ำท่วมในช่วงปลายเดือนกันยายน – ต้นเดือนตุลาคม 2567

ระดับราคา

ปี 2567 ราคาประมงน้ำจืดเพาะเลี้ยงที่เกษตรกรขายได้ เฉลี่ยกิโลกรัมละ 60.35 บาท ลดลงจากปีที่ผ่านมา ซึ่งมีราคาเฉลี่ยกิโลกรัมละ 62.50 บาท หรือลดลงร้อยละ 3.4 เนื่องจากตลาดชะลอการซื้อผลผลิตปลานิลในช่วงเดือนเมษายน 2567 เกษตรกรจับขายปลาไม่ได้ทำให้ขนาดปลาโตขึ้นเกินกว่ามาตรฐานที่ตลาดต้องการส่งผลให้ราคาที่เกษตรกรขายได้ลดลง

ปริมาณผลผลิตประมงน้ำจืดเพาะเลี้ยง



ที่มา : สำนักงานประมงจังหวัดลำพูน



4.4 สาขาบริการทางการเกษตร

ในปี 2567 สาขาบริการทางการเกษตร หดตัวร้อยละ 0.5 จากกิจกรรมการจ้างเครื่องจักรกลทางการเกษตรจากการเตรียมดินและเก็บเกี่ยวผลผลิตลดลง ตามสินค้าเกษตรที่สำคัญของสาขาพืช ได้แก่ ข้าวนาปี ข้าวนาปรัง ข้าวโพดเลี้ยงสัตว์ และหอมแดง



4.5 สาขาป่าไม้

ในปี 2567 สาขาป่าไม้ หดตัวร้อยละ 1.0 จากความต้องการใช้ไม้ลดลง ประกอบกับเนื่องจากการบริหารจัดการงานไม้ขององค์การอุตสาหกรรมป่าไม้ (ออป.) ที่มีแผนการผลิตให้จำนวนพื้นที่การตัดไม้ลดลงจากปีที่ผ่านมา และผู้ประกอบการปรับเปลี่ยนพฤติกรรมไปใช้ผลิตภัณฑ์อื่นทดแทนการใช้ไม้เพราะมีราคาที่สูงกว่า

5. แนวโน้มเศรษฐกิจการเกษตร ปี 2568

ภาวะเศรษฐกิจการเกษตรของจังหวัดลำพูน ในปี 2568 คาดว่าจะขยายตัวอยู่ในช่วงร้อยละ 0.6 – 1.6 เมื่อเทียบกับปีที่ผ่านมา เนื่องจากปัจจัยสนับสนุน ได้แก่ ปริมาณน้ำต้นทุนที่มีมากขึ้นจากอิทธิพลของสภาวะปรากฏการณ์ลานีญา ทำให้มีปริมาณน้ำเพียงพอสำหรับการปลูกพืช การดำเนินนโยบายของภาครัฐ “ตลาดนำ นวัตกรรมเสริม เพิ่มรายได้” อาทิ การพัฒนาศักยภาพการผลิตและบริหารจัดการสินค้าเกษตรให้สอดคล้องกับความต้องการของตลาด การส่งเสริมการใช้เทคโนโลยีและนวัตกรรมในการผลิตและการแปรรูปสินค้าเกษตร การยกระดับสินค้าเกษตรให้ได้มาตรฐานและมีมูลค่าสูง การบริหารจัดการทรัพยากรน้ำทั้งระบบ การพัฒนาระบบโลจิสติกส์สินค้าเกษตร ตลอดจนการพัฒนาระบบประกันภัยและการรองรับความเสี่ยงต่าง ๆ อีกทั้งราคาสินค้าเกษตรหลายชนิดในปีที่ผ่านมาอยู่ในเกณฑ์ดี ประกอบกับตลาดในประเทศยังมีความต้องการสินค้าเกษตรเพิ่มขึ้นจากภาคบริการและการท่องเที่ยวที่ขยายตัวอย่างต่อเนื่อง อย่างไรก็ตาม ยังมีปัจจัยเสี่ยงและสถานการณ์สำคัญที่ต้องติดตาม ได้แก่ การเปลี่ยนแปลงสภาพภูมิอากาศโดยอิทธิพลของลานีญาที่คาดว่าจะส่งผลกระทบต่อเดือนกุมภาพันธ์ 2568 อาจทำให้สภาพอากาศแปรปรวน เกิดวาตภัยและอุทกภัยที่ส่งผลกระทบต่อพื้นที่ทางการเกษตร สถานการณ์ความเสี่ยงที่อาจจะเกิดโรคระบาดในพืชและสัตว์ รวมถึงราคาปัจจัยการผลิตที่ยังอยู่ในระดับสูงที่ส่งผลกระทบต่อต้นทุนการผลิตของเกษตรกร โดยสาขาพืช สาขาปศุสัตว์ สาขาประมง และสาขาบริการทางการเกษตรยังคงขยายตัว ส่วนสาขาป่าไม้มีการหดตัว รายละเอียดในแต่ละสาขา มีดังนี้

5.1 สาขาพืช คาดว่าจะขยายตัวอยู่ในช่วงร้อยละ 0.5 – 1.5 เมื่อเทียบกับปีที่ผ่านมา เนื่องจากคาดว่าปริมาณผลผลิตสินค้าพืชที่สำคัญเพิ่มขึ้น ได้แก่ ข้าวนาปี ข้าวนาปรัง ลำไย มะม่วง กระเทียม หอมแดง และมันฝรั่งโรงงาน จากปริมาณน้ำต้นทุนมีมากขึ้นทำให้เพียงพอสำหรับการปลูกพืชตลอดฤดูการผลิต ราคาปีที่ผ่านมาอยู่ในเกณฑ์ดีจึงใจให้เกษตรกรขยายพื้นที่เพาะปลูก และมีการดูแลเอาใจใส่ผลผลิตเป็นอย่างดี รวมถึงตลาดมีความต้องการสินค้าอย่างต่อเนื่อง สำหรับสินค้าที่คาดว่าจะมีปริมาณผลผลิตลดลง คือ ข้าวโพดเลี้ยงสัตว์ และมันสำปะหลังโรงงาน จากราคาปีที่ผ่านมาปรับตัวลดลง และปัจจัยการผลิตยังอยู่ในระดับสูง ทำให้เกษตรกรปรับเปลี่ยนไปปลูกพืชอื่นและปล่อยพื้นที่ว่างลง

5.2 สาขาปศุสัตว์ คาดว่าจะขยายตัวอยู่ในช่วงร้อยละ 0.1 – 1.1 เมื่อเทียบกับปีที่ผ่านมา คาดว่าปริมาณผลผลิตสินค้าปศุสัตว์ที่สำคัญเพิ่มขึ้น ได้แก่ สุกร ไก่เนื้อ ไข่ไก่ และน้ำนมดิบ จากความต้องการของตลาดมีความต้องการสินค้าอย่างต่อเนื่องจากภาคบริการและการท่องเที่ยวที่ขยายตัวเพิ่มขึ้น และเพิ่มประสิทธิภาพการผลิต โดยสำนักงานปศุสัตว์จังหวัดลำพูนเข้มงวดให้เกษตรกรผู้เลี้ยงสัตว์ผลิตสินค้าภายใต้ระบบการบริหารจัดการฟาร์มตามมาตรฐานฟาร์มที่ดี (GOOD FARMING MANAGEMENT: GFM) และมีการติดตาม ดูแลเฝ้าระวังโรคระบาดอย่างใกล้ชิด ซึ่งสามารถช่วยป้องกันและลดความเสี่ยงในการเกิดโรคระบาดในสัตว์ได้เป็นอย่างดี

5.3 สาขาประมง คาดว่าจะขยายตัวอยู่ในช่วงร้อยละ 1.4 – 2.4 เมื่อเทียบกับปีที่ผ่านมา คาดว่าปริมาณผลผลิตสินค้าประมงที่สำคัญเพิ่มขึ้น ทั้งประมงน้ำจืดเพาะเลี้ยง ได้แก่ ปลานิล และปลาดุก รวมถึงประมงน้ำจืดตามแหล่งน้ำธรรมชาติ จากการที่ตลาดในประเทศมีความต้องการสินค้าประมงของจังหวัดลำพูนเพิ่มขึ้น เกษตรกรจึงเพิ่มปริมาณการเลี้ยง และสามารถลดต้นทุนการเลี้ยง โดยใช้วัตถุดิบอาหารสัตว์ จากใส่ไก่ และโครงไก่ จากบริษัทเอกชนในพื้นที่ ซึ่งจำหน่ายให้ราคาถูก อีกทั้ง สำนักงานประมงจังหวัดลำพูน ยังมีการส่งเสริมการเลี้ยงปลาและปล่อยปลาตามแหล่งน้ำธรรมชาติเพิ่มมากขึ้นอย่างต่อเนื่อง ส่งผลให้สามารถจับสัตว์น้ำตามแหล่งธรรมชาติได้มากขึ้น

5.4 สาขาบริการทางการเกษตร คาดว่าจะขยายตัวอยู่ในช่วงร้อยละ 2.0 – 3.0 เมื่อเทียบกับปีที่ผ่านมา เนื่องจากคาดว่ากิจกรรมการจ้างเครื่องจักรกลทางการเกษตรจากการเตรียมดินและเก็บเกี่ยวผลผลิตมีแนวโน้มเพิ่มขึ้น ตามสินค้าเกษตรที่สำคัญของสาขาพืช ได้แก่ ข้าวนาปี ข้าวนาปรัง หอมแดง กระเทียม และมันฝรั่งโรงงาน



5.5 สาขาป่าไม้ คาดว่าจะหดตัวอยู่ในช่วงร้อยละ (-1.5) – (-0.5) เมื่อเทียบกับปีที่ผ่านมา เนื่องจากแผนการผลิตการบริหารจัดการงานไม้ ขององค์การอุตสาหกรรมป่าไม้ (ออป.) ให้ลดจำนวนพื้นที่การตัดไม้ลง ประกอบกับความต้องการสินค้าไม้ลดลงจากผู้บริโภคส่วนใหญ่ปรับเปลี่ยนพฤติกรรมไปใช้ผลิตภัณฑ์อื่นทดแทนไม้เนื่องจากราคาที่ถูกลงกว่า

ตารางที่ 1 อัตราการเติบโตของผลิตภัณฑ์มวลรวมภาคเกษตร จังหวัดลำพูน

หน่วย: ร้อยละ

สาขา	ปี 2567	ปี 2568
ภาคเกษตร	1.0	0.6 – 1.6
พืช	1.3	0.5 – 1.5
ปศุสัตว์	0.6	0.1 – 1.1
ประมง	(-0.7)	1.4 – 2.4
บริการทางการเกษตร	(-0.5)	2.0 – 3.0
ป่าไม้	(-1.0)	(-1.5) – (-0.5)

ที่มา : สำนักงานเศรษฐกิจการเกษตรที่ 1

ตารางที่ 2 ผลผลิตสินค้าเกษตรที่สำคัญ (ปีปฏิทิน)

หน่วย : ตัน

สินค้า	ปี 2566	ปี 2567	อัตราการเปลี่ยนแปลง (ร้อยละ)
ข้าวนาปี ความชื้น 15 %	60,181	58,458	-2.9
ข้าวนาปรัง ความชื้น 15 %	11,621	5,247	-54.8
ข้าวโพดเลี้ยงสัตว์ รวมรุ่น ความชื้น 14.5 %	56,033	51,988	-7.2
กระเทียม (แห้งมัดจุก 90 วัน)	990	1,283	29.6
หอมแดง (แห้งมัดจุก 7 วัน)	3,508	2,902	-17.3
มันฝรั่งโรงงาน	11,584	13,600	17.4
มันสำปะหลัง	20,021	21,258	6.2
ลำไย	337,639	350,591	3.8
มะม่วง ^{1/}	44,913	47,692	6.2
สุกร (ตัว) ^{2/}	134,079	138,538	3.3
ไก่เนื้อ (ตัว) ^{2/}	5,387,800	7,080,427	31.4
ไข่ไก่ (ล้านฟอง) ^{2/}	223.61	308.69	38.1
น้านมดิบ ^{2/}	46,656.17	46,268.95	-0.8
ประมงน้ำจืดจากแหล่งน้ำธรรมชาติ ^{3/}	179.76	208.91	16.2
ประมงน้ำจืดเพาะเลี้ยง ^{3/}	1,125.04	994.48	-11.6

ที่มา : สำนักงานเศรษฐกิจการเกษตรที่ 1

หมายเหตุ : ^{1/} สำนักงานเกษตรจังหวัดลำพูน

^{2/} สำนักงานปศุสัตว์จังหวัดลำพูน

^{3/} สำนักงานประมงจังหวัดลำพูน



ตารางที่ 3 ราคาที่เกษตรกรขายได้ของสินค้าเกษตรที่สำคัญ

หน่วย: บาท/กิโลกรัม

สินค้าเกษตร	ปี 2566	ปี 2567	อัตราการเปลี่ยนแปลง (ร้อยละ)
ข้าวเปลือกเหนียวนาปี พันธุ์สันป่าตอง ความชื้น 15 %	9.70	9.96	2.7
ข้าวเปลือกเหนียวนาปรัง พันธุ์สันป่าตอง ความชื้น 15 %	9.15	9.49	3.7
ข้าวโพดเลี้ยงสัตว์ ความชื้นมากกว่า 25%	7.35	6.38	-13.2
กระเทียม สดคละ	20.00	16.75	-16.3
หอมแดง สดคละ	20.50	18.09	-11.8
มันฝรั่งโรงงาน ขนาดคละ	11.85	12.00	1.3
มันสำปะหลังโรงงาน ขนาดคละ	3.15	2.91	-7.6
ลำไย สดช่อพันธุ์อีดอเกรด A	30.70	29.57	-3.7
มะม่วง รวมพันธุ์เฉลี่ย	18.50	20.98	13.4
สุกรขุนพันธุ์ลูกผสมน้ำหนัก 100 กิโลกรัม ขึ้นไป	75.30	80.00	6.2
ไก่รุ่นพันธุ์เนื้อ (ราคาฟาร์มประกัน)	43.00	44.00	2.3
ไข่ไก่เบอร์ 3 (ฟอง)	4.00	3.80	-5.0
น้ำมันดิบ	19.59	21.10	7.7
ประมงน้ำจืดจากแหล่งน้ำธรรมชาติ	60.00	62.00	3.3
ประมงน้ำจืดเพาะเลี้ยง	62.50	60.35	-3.4

ที่มา : สำนักงานเศรษฐกิจการเกษตรที่ 1

จัดทำโดย

สำนักงานเศรษฐกิจการเกษตรที่ 1

ภายในบริเวณสถานีพัฒนาที่ดินเชียงใหม่ ต.ดอนแก้ว อ.แม่ริม จ.เชียงใหม่ รหัสไปรษณีย์ 50180

โทรศัพท์/โทรสาร 053-121318-9 Email : zone1@oae.go.th