



รายงานภาวะเศรษฐกิจการเกษตร จังหวัดแม่ฮ่องสอน

ภาวะเศรษฐกิจการเกษตร ปี 2567 และแนวโน้มปี 2568 จังหวัดแม่ฮ่องสอน

ROAE Outlook

ภาวะเศรษฐกิจการเกษตร

หน้า

1. ภาพรวมเศรษฐกิจจังหวัดแม่ฮ่องสอน.....	2
2. ปัจจัยที่เกี่ยวข้องกับการผลิตภาคเกษตร.....	2
2.1 สถานการณ์น้ำ	
2.2 สถานการณ์ภัยธรรมชาติและโรคระบาด	
2.3 ราคาน้ำมัน	
2.4 ปัจจัยอื่นๆ ที่ส่งผลกระทบต่อ	
3. เครื่องชี้ภาวะเศรษฐกิจการเกษตร.....	3
4. ภาวะเศรษฐกิจการเกษตร ปี 2567.....	6
สาขาพืช	
สาขาปศุสัตว์	
สาขาประมง	
สาขาบริการทางการเกษตร	
สาขาป่าไม้	
5. แนวโน้มภาวะเศรษฐกิจการเกษตรปี 2568...12	
สาขาพืช	
สาขาปศุสัตว์	
สาขาประมง	
สาขาบริการทางการเกษตร	
สาขาป่าไม้	
ตารางที่ 1 อัตราการขยายตัวของผลิตภัณฑ์	
มวลรวมภาคเกษตร.....	13
ตารางที่ 2 ผลผลิตสินค้าเกษตรที่สำคัญ	
(ปีปฏิทิน).....	13
ตารางที่ 3 ราคาสินค้าเกษตรที่เกษตรกรขายได้	
จ.แม่ฮ่องสอน.....	14

ภาวะเศรษฐกิจการเกษตร ปี 2567 มีการหดตัวร้อยละ 7.3 เมื่อเทียบกับปีที่ผ่านมา เนื่องจากทุกสาขามีการหดตัว โดย สาขาพืชหดตัวร้อยละ 4.7 สาขาปศุสัตว์หดตัวร้อยละ 6.9 สาขาประมงหดตัวร้อยละ 2.0 สาขาบริการทางการเกษตรหดตัวร้อยละ 5.7 และสาขาป่าไม้หดตัวร้อยละ 1.0 โดยมีปัจจัยสำคัญที่ส่งผลกระทบต่อภาคเกษตร ได้แก่ ราคาศักยภาพการผลิตสินค้าเกษตรยังอยู่ในระดับสูง สภาพอากาศแปรปรวน ทำให้สภาพอากาศร้อนจัดและแห้งแล้งเกิดอุทกภัยและน้ำป่าไหลหลาก ทำให้ผลผลิตสินค้าเกษตรได้รับความเสียหาย ส่งผลให้ดัชนีผลผลิตสินค้าเกษตรปี 2567 ลดลงร้อยละ 7.7 เมื่อเทียบกับปีที่ผ่านมา เป็นผลมาจากสาขาพืชมีปริมาณผลผลิตลดลง ได้แก่ ข้าวโพดเลี้ยงสัตว์ ข้าวกระเทียม ถั่วเหลือง กาแฟ และลำไย สาขาปศุสัตว์มีปริมาณผลผลิตลดลง ได้แก่ โคเนื้อ สุกร และกระบือ และสาขาประมงที่มีปริมาณการผลิตลดลง จากการจับสัตว์น้ำผิดจากแหล่งธรรมชาติ และการเพาะเลี้ยงประมงน้ำจืด ขณะที่ดัชนีราคาสินค้าเกษตรลดลงร้อยละ 5.2 ส่งผลให้ดัชนีรายได้เกษตรกรลดลงร้อยละ 12.4

แนวโน้มภาวะเศรษฐกิจการเกษตรปี 2568 คาดว่าจะขยายตัวร้อยละ 1.1 – 2.1 โดยสาขาพืชขยายตัวร้อยละ 0.6 – 1.6 สาขาปศุสัตว์ขยายตัวร้อยละ 0.5 – 1.5 สาขาประมงขยายตัวร้อยละ 0.5 – 1.5 สาขาบริการทางการเกษตรขยายตัวร้อยละ 0.3 – 1.3 และสาขาป่าไม้หดตัว (-1.5) – (-0.5) ตามลำดับ โดยปัจจัยสนับสนุนต่อภาคเกษตร ได้แก่ ปริมาณน้ำต้นทุนที่มีมากขึ้น ภาครัฐดำเนินนโยบายสร้างความมั่นใจให้แก่เกษตรกร อาทิ นโยบายตลาดนำ นวัตกรรมเสริมเพิ่มรายได้ นโยบายส่งเสริมการผลิตรูปแบบกลุ่มแปลงใหญ่ที่สอดคล้องกับความต้องการของตลาด การใช้เทคโนโลยีนวัตกรรม และการบริหารจัดการน้ำอย่างเป็นระบบ ตลอดจนการบูรณาการขับเคลื่อนนโยบายด้านการเกษตรของหน่วยงานระดับพื้นที่อย่างเป็นรูปธรรม อีกทั้งราคาสินค้าเกษตรหลายชนิดในปีที่ผ่านมาอยู่ในเกณฑ์ดี อย่างไรก็ตาม ยังคงมีปัจจัยเสี่ยงที่ไม่สามารถควบคุมได้ โดยเฉพาะผลกระทบที่ได้รับจากการเปลี่ยนแปลงของสภาพภูมิอากาศ โรคแมลงศัตรูพืชและโรคระบาดสัตว์ รวมถึงราคาศักยภาพการผลิตที่ยังอยู่ในระดับสูงที่ส่งผลกระทบต่อต้นทุนการผลิตของเกษตรกร

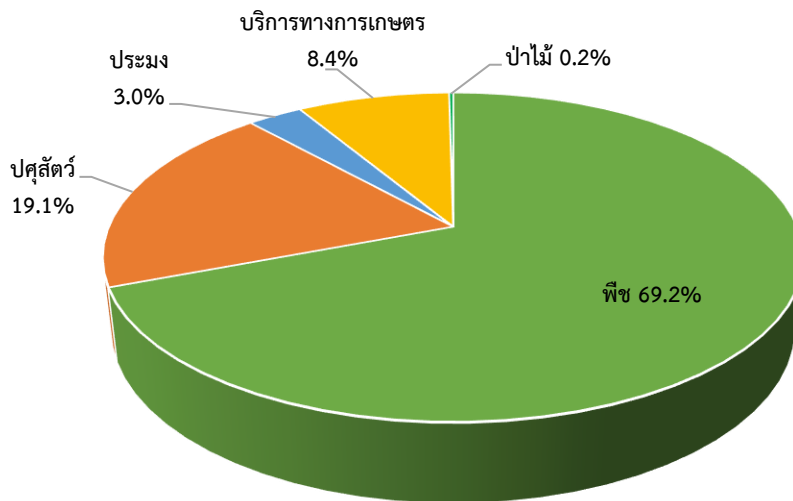


1. ภาพรวมเศรษฐกิจจังหวัด

ผลิตภัณฑ์มวลรวมจังหวัด ณ ราคาประจำปี ของจังหวัดแม่ฮ่องสอน ปี 2565 มีมูลค่า 15,797 ล้านบาท ประกอบด้วย ภาคเกษตรมูลค่า 5,179 ล้านบาท และภาคนอกเกษตรมูลค่า 10,619 ล้านบาท โดยมีสาขาเกษตรกรรม การป่าไม้ และการประมง เป็นสาขาการผลิตหลักที่ขับเคลื่อนเศรษฐกิจของจังหวัด คิดเป็นสัดส่วนร้อยละ 32.8 รองลงมาคือ สาขาการศึกษา มีสัดส่วนร้อยละ 13.8 สาขาการขนส่งและการขายปลีก การซ่อมยานยนต์และจักรยานยนต์มีสัดส่วนร้อยละ 10.0 สาขาการบริหารราชการและการป้องกันประเทศ ประกันสังคมภาคบังคับมีสัดส่วนร้อยละ 8.1 สาขาการก่อสร้างมีสัดส่วนร้อยละ 6.2 สาขาการเงินและการประกันภัยมีสัดส่วนร้อยละ 5.4 และสาขาอื่น ๆ มีสัดส่วนรวมกันร้อยละ 23.8 (สำนักงานสภาพัฒนาการเศรษฐกิจและสังคมแห่งชาติ, 2565)

โครงสร้างการผลิตทางการเกษตรที่สำคัญของจังหวัดแม่ฮ่องสอน ในปี 2567 ได้แก่ สาขาพืช ซึ่งมีสัดส่วนถึงร้อยละ 69.2 ของผลิตภัณฑ์ภาคเกษตร หรือ GPP ภาคเกษตร รองลงมา คือ สาขาปศุสัตว์ การบริการทางการเกษตร ประมง และป่าไม้ คิดเป็นร้อยละ 19.1 8.4 3.0 และ 0.2 ตามลำดับ

ผลิตภัณฑ์มวลรวมภาคเกษตรปี 2567 จังหวัดแม่ฮ่องสอน



ที่มา : สำนักงานเศรษฐกิจการเกษตรที่ 1

2. ปัจจัยที่เกี่ยวข้องกับการผลิตภาคเกษตร

2.1 สถานการณ์น้ำ

ปริมาณน้ำในอ่างเก็บน้ำสำคัญของจังหวัดแม่ฮ่องสอน ปี 2567 ณ วันที่ 1 มกราคม 2567 มีปริมาตรเท่ากับ 1.411 ล้านลูกบาศก์เมตร ลดลงจากปีที่ผ่านมาซึ่งมีปริมาตร 1.422 ล้านลูกบาศก์เมตร หรือลดลงร้อยละ 0.8

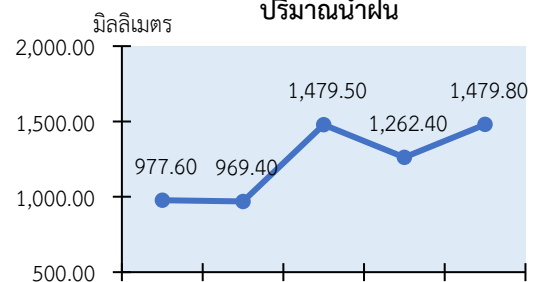
ปริมาณน้ำฝนจังหวัดแม่ฮ่องสอน ปี 2567 มีปริมาณ 1,479.80 มิลลิเมตร เพิ่มขึ้นจากปีที่ผ่านมาที่มีปริมาณ 1,262.40 มิลลิเมตร หรือเพิ่มขึ้นร้อยละ 17.2 ในขณะที่จำนวนวันฝนตก มีจำนวน 137 วัน ลดลงจากปีที่ผ่านมา ซึ่งอยู่ที่ 142 วัน

ปริมาณน้ำในอ่างเก็บน้ำ



ที่มา : โครงการชลประทานแม่ฮ่องสอน

ปริมาณน้ำฝน



ที่มา : สถานีอุตุนิยมวิทยาแม่ฮ่องสอน



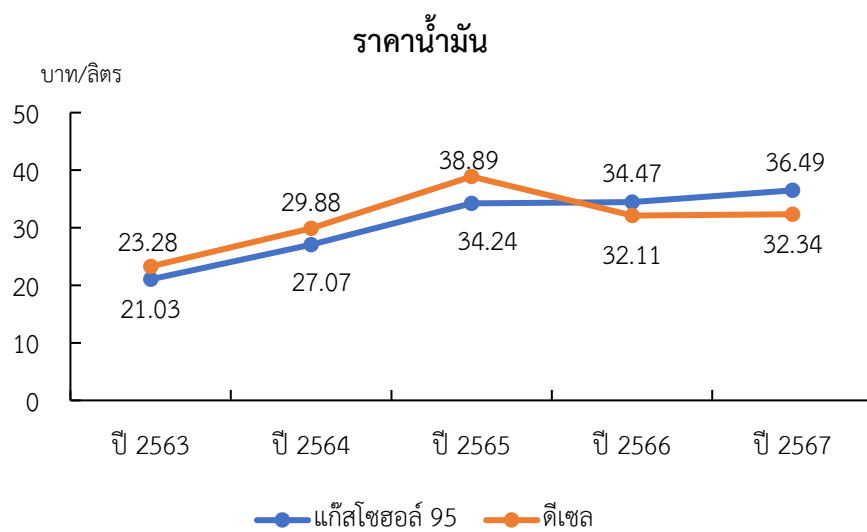
2.2 สถานการณ์ภัยธรรมชาติและโรคระบาด

- สภาพอากาศที่แปรปรวน จากการศึกษาประเทศไทยเข้าสู่ปรากฏการณ์เอลนีโญ ในเดือนกรกฎาคม 2566 ต่อเนื่องมาจนถึงช่วงต้นปี 2567 ทำให้มีปริมาณฝนน้อยกว่าปีที่ผ่านมา สภาพอากาศร้อนจัดและแห้งแล้ง ส่งผลกระทบต่อการเพาะปลูกและการเจริญเติบโตของพืช และปรากฏการณ์ลานีญาในเดือนกันยายนและตุลาคม 2567 เกิดอุทกภัย น้ำป่าไหลหลากทำให้พื้นที่เกษตรกรรมได้รับความเสียหาย

- สถานการณ์การระบาดของโรคพืชที่อาจได้รับผลกระทบมาจากสภาพอากาศที่แปรปรวน และโรคระบาดในสัตว์ที่ยังคงต้องเฝ้าระวังและควบคุมอย่างใกล้ชิด

2.3 ราคาน้ำมัน

ปี 2567 ราคาน้ำมันแก๊สโซฮอล์ 95 ของจังหวัดแม่ฮ่องสอน เฉลี่ยอยู่ที่ 36.49 บาทต่อลิตร เพิ่มขึ้นร้อยละ 5.9 จากปีที่ผ่านมา ซึ่งอยู่ที่ 34.47 บาทต่อลิตร ขณะที่ ปี 2567 ราคาน้ำมันดีเซล เฉลี่ยอยู่ที่ 32.34 บาทต่อลิตร เพิ่มขึ้นร้อยละ 0.7 จากปีที่ผ่านมา ซึ่งอยู่ที่ 32.11 บาทต่อลิตร



2.4 ปัจจัยอื่นๆ ที่เกี่ยวข้อง

- ราคาสินค้าเกษตรหลายชนิดในช่วงปีที่ผ่านมาอยู่ในเกณฑ์ดี จูงใจให้เกษตรกรเพิ่มการผลิตและมีการบำรุงดูแลรักษามากขึ้น

- การบริหารจัดการฟาร์มปศุสัตว์ที่ดี มีการดูแลเฝ้าระวังโรคระบาดอย่างเข้มงวดและต่อเนื่อง

- เศรษฐกิจไทยปรับตัวดีขึ้น และมีแนวโน้มขยายตัวได้ต่อเนื่อง โดยเฉพาะด้านการบริโภคจากภาคบริการและภาคการท่องเที่ยวที่ขยายตัวและการส่งออก ทำให้มีความต้องการสินค้าเกษตรเพิ่มขึ้นอย่างต่อเนื่อง

- การดำเนินนโยบายของภาครัฐ ในการพัฒนาศักยภาพการผลิตและบริหารจัดการสินค้าเกษตรให้สอดคล้องกับความต้องการของตลาด อาทิ การส่งเสริมการใช้เทคโนโลยีและนวัตกรรมในการผลิตและการแปรรูปสินค้าเกษตร การยกระดับสินค้าเกษตรให้มีคุณภาพและได้มาตรฐาน การบริหารจัดการทรัพยากรน้ำเพื่อรองรับภัยพิบัติต่าง ๆ และการเพิ่มช่องทางให้เกษตรกรเข้าถึงและใช้ประโยชน์จากข้อมูลเพื่อการวางแผนและรองรับความเสี่ยง

- สภาพอากาศที่แปรปรวน จากปรากฏการณ์เอลนีโญที่เกิดขึ้นตั้งแต่ปี 2566 ต่อเนื่องมาจนถึงช่วงต้นปี 2567 ทำให้ปริมาณฝนน้อยกว่าปีที่ผ่านมา สภาพอากาศร้อนจัดและแห้งแล้ง ส่งผลกระทบต่อการเพาะปลูกและการเจริญเติบโตของพืชสำคัญหลายชนิด และการเข้าสู่ปรากฏการณ์ลานีญาในเดือนกันยายน 2567 ทำให้ประเทศไทยเผชิญกับบมรสุมและมีฝนตกหนัก มีปริมาณน้ำสะสมจำนวนมาก เกิดอุทกภัยและน้ำป่าไหลหลากในหลายพื้นที่ ส่งผลให้ผลผลิตเกษตรบางส่วนได้รับความเสียหาย

- ราคาปัจจัยการผลิตหลายชนิดยังอยู่ในระดับสูง เช่น ราคาน้ำมันเชื้อเพลิง ปุ๋ยเคมี สารเคมีกำจัดโรคและแมลง และวัตถุดิบอาหารสัตว์ ทำให้เกษตรกรมีต้นทุนการผลิตเพิ่มขึ้น

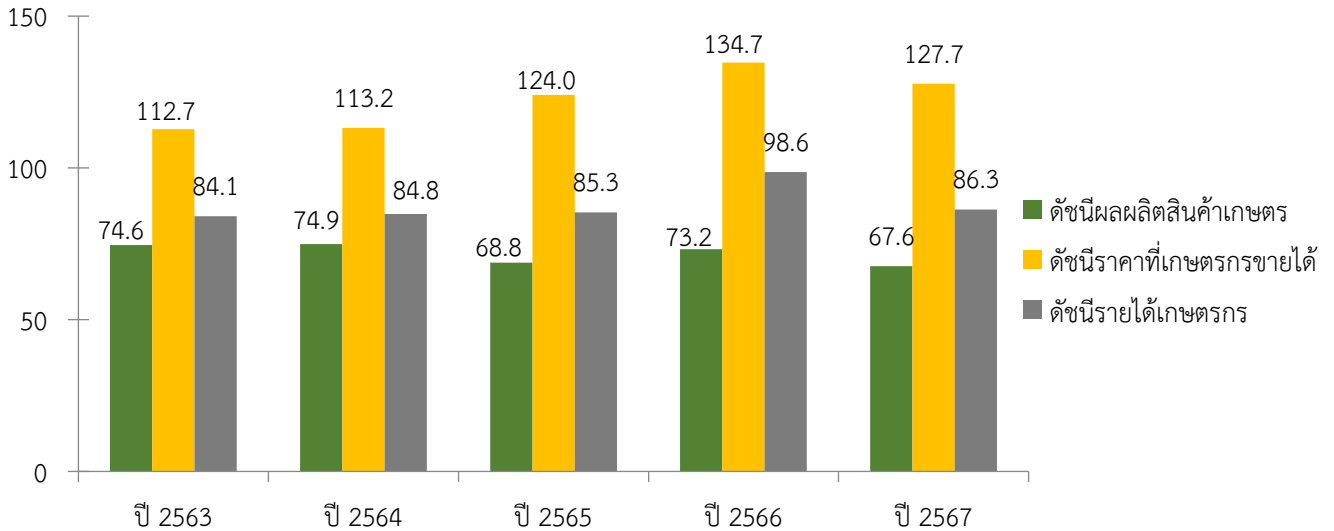
- ความขัดแย้งทางภูมิรัฐศาสตร์ในหลายภูมิภาคทั่วโลก อาทิ รัสเซียและยูเครน อิหร่านและฮามาส ส่งผลต่อราคาพลังงานห่วงโซ่อุปทานโลก และการค้าระหว่างประเทศ



3. เครื่องชี้ภาวะเศรษฐกิจการเกษตรจังหวัดแม่ฮ่องสอน

3.1 ดัชนีผลผลิตสินค้าเกษตร ปี 2567 อยู่ที่ระดับ 67.6 ลดลงร้อยละ 7.7 จากปีที่ผ่านมา ซึ่งอยู่ที่ระดับ 73.2 ส่วนดัชนีราคาที่เกษตรกรขายได้ อยู่ที่ระดับ 127.7 ลดลงร้อยละ 5.2 จากปีที่ผ่านมา ซึ่งอยู่ที่ระดับ 134.7 ส่งผลให้ดัชนีรายได้เกษตรกรอยู่ที่ระดับ 86.3 ลดลงร้อยละ 12.4 จากปีที่ผ่านมา ซึ่งอยู่ที่ระดับ 98.6

ดัชนีผลผลิต ดัชนีราคาที่เกษตรกรขายได้และดัชนีรายได้เกษตรกร

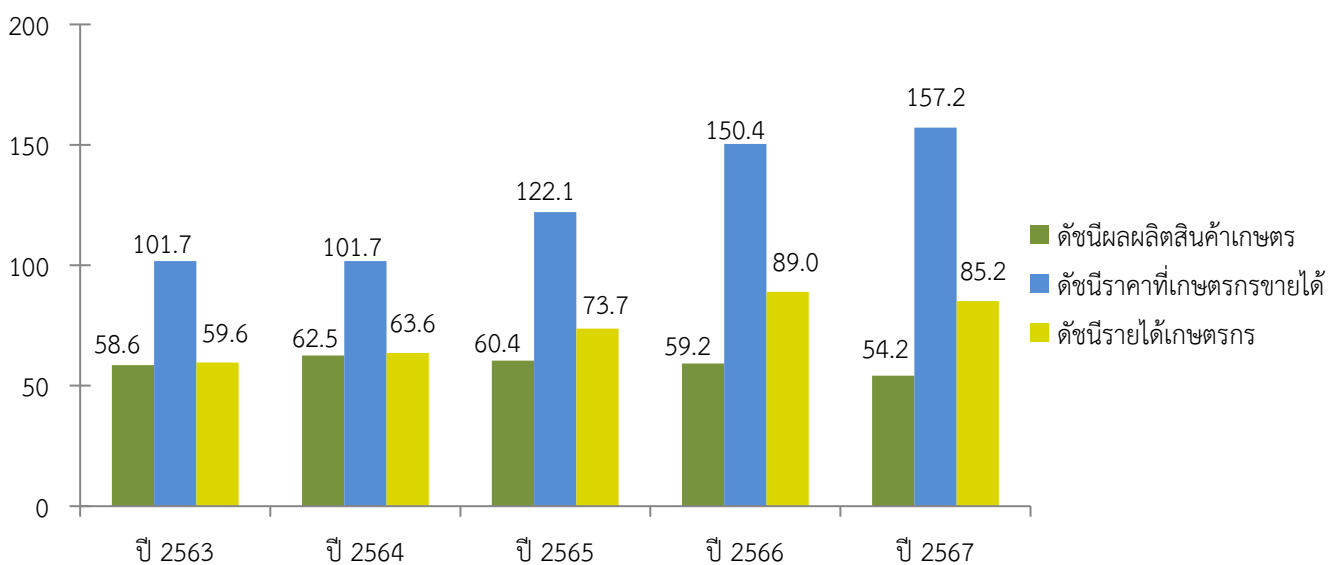


ที่มา : สำนักงานเศรษฐกิจการเกษตรที่ 1

หมายเหตุ : ปีฐานดัชนี ปี 2548

3.2 ดัชนีผลผลิตสาขาพืช ปี 2567 อยู่ที่ระดับ 54.2 ลดลงร้อยละ 8.4 จากปีที่ผ่านมา ซึ่งอยู่ที่ระดับ 59.2 ส่วนดัชนีราคาสินค้าพืชที่เกษตรกรขายได้ อยู่ที่ระดับ 157.2 เพิ่มขึ้นร้อยละ 4.6 จากปีที่ผ่านมา ซึ่งอยู่ที่ระดับ 150.4 ส่งผลให้ดัชนีรายได้เกษตรกรสาขาพืช อยู่ที่ระดับ 85.2 ลดลงร้อยละ 4.3 จากปีที่ผ่านมา ซึ่งอยู่ที่ระดับ 89.0

ดัชนีผลผลิตสินค้าเกษตร ดัชนีราคาที่เกษตรกรขายได้ และดัชนีรายได้เกษตรกร สาขาพืช



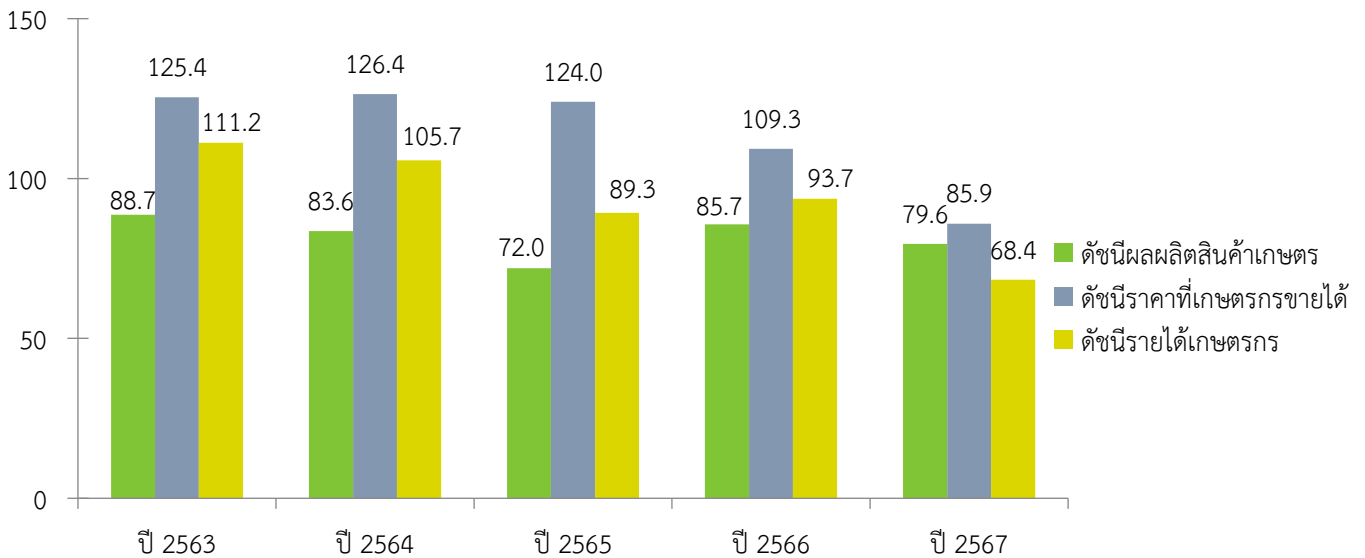
ที่มา : สำนักงานเศรษฐกิจการเกษตรที่ 1

หมายเหตุ : ปีฐานดัชนี ปี 2548



3.3 ดัชนีผลผลิตสาขาปศุสัตว์ ปี 2567 อยู่ที่ระดับ 79.6 ลดลงร้อยละ 7.1 จากปีที่ผ่านมา ซึ่งอยู่ที่ระดับ 85.7 ส่วนดัชนีราคาสินค้าปศุสัตว์ที่เกษตรกรขายได้อยู่ที่ระดับ 85.9 ลดลงร้อยละ 21.4 จากปีที่ผ่านมา ซึ่งอยู่ที่ระดับ 109.3 ส่งผลให้ดัชนีรายได้เกษตรกรสาขาปศุสัตว์อยู่ที่ระดับ 68.4 ลดลงร้อยละ 27.0 จากปีที่ผ่านมา ซึ่งอยู่ที่ระดับ 93.7

ดัชนีผลผลิตสินค้าเกษตร ดัชนีราคาที่เกษตรกรขายได้ และดัชนีรายได้เกษตรกร สาขาปศุสัตว์

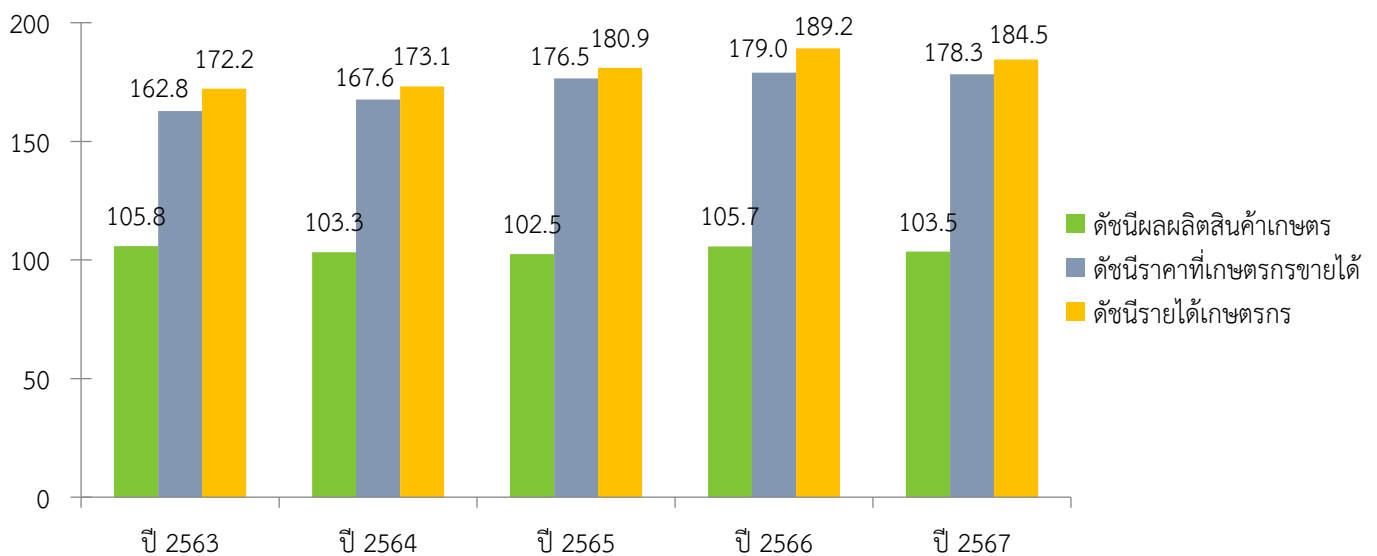


ที่มา : สำนักงานเศรษฐกิจการเกษตรที่ 1

หมายเหตุ : ปีฐานดัชนี ปี 2548

3.4 ดัชนีผลผลิตสาขาประมง ปี 2567 อยู่ที่ระดับ 103.5 ลดลงร้อยละ 2.1 จากปีที่ผ่านมา ซึ่งอยู่ที่ระดับ 105.7 ส่วนดัชนีราคาสินค้าประมงที่เกษตรกรขายได้เฉลี่ยอยู่ที่ระดับ 178.3 ลดลงร้อยละ 0.4 จากปีที่ผ่านมา ซึ่งอยู่ที่ระดับ 179.0 ส่งผลให้ดัชนีรายได้เกษตรกรสาขาประมง อยู่ที่ระดับ 184.5 ลดลงร้อยละ 2.5 จากปีที่ผ่านมา ซึ่งอยู่ที่ระดับ 189.2

ดัชนีผลผลิตสินค้าเกษตร ดัชนีราคาที่เกษตรกรขายได้ และดัชนีรายได้เกษตรกร สาขาประมง



ที่มา : สำนักงานเศรษฐกิจการเกษตรที่ 1

หมายเหตุ : ปีฐานดัชนี ปี 2548



4. ภาวะเศรษฐกิจการเกษตร ปี 2567

ภาวะเศรษฐกิจการเกษตรของจังหวัดแม่ฮ่องสอน ปี 2567 หดตัวร้อยละ 7.3 เมื่อเทียบกับปีที่ผ่านมา เนื่องจากมีปัจจัยสำคัญที่ส่งผลกระทบต่อภาคเกษตร ได้แก่ ราคาปัจจัยการผลิตสินค้าเกษตรยังอยู่ในระดับสูง สภาพอากาศแปรปรวน จากปรากฏการณ์เอลนีโญ ช่วงต้นปี 2567 ทำให้สภาพอากาศร้อนจัดและแห้งแล้ง ส่งผลกระทบต่อการเพาะปลูกและการเจริญเติบโตของพืชสำคัญหลายชนิด และปรากฏการณ์ลานีญาในเดือนกันยายน 2567 เกิดอุทกภัยและน้ำป่าไหลหลากในหลายพื้นที่ ผลผลิตเกษตรบางส่วนได้รับความเสียหาย ส่งผลให้ปริมาณการผลิตในภาพรวมลดลง โดยสาขาพืช สาขาปศุสัตว์ สาขาประมง สาขาบริการทางการเกษตร และสาขาป่าไม้ล้วนหดตัว โดยรายละเอียดในแต่ละสาขา มีดังนี้

4.1 สาขาพืช ปี 2567 หดตัวร้อยละ 4.7 เมื่อเทียบกับปีที่ผ่านมา โดยผลผลิตพืชที่ลดลง ได้แก่ ข้าวโพดเลี้ยงสัตว์ ข้าวนาปี กระเทียม ถั่วเหลือง กาแฟ และลำไย ส่วนผลผลิตพืชที่เพิ่มขึ้น ได้แก่ หอมแดง และส้มเขียวหวาน

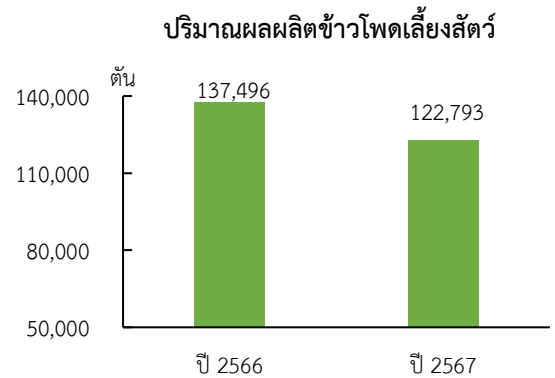
❖ ข้าวโพดเลี้ยงสัตว์

ภาวะการผลิต

ปริมาณผลผลิตข้าวโพดเลี้ยงสัตว์ในปี 2567 เท่ากับ 122,793 ตัน ลดลงจากปีที่ผ่านมา ซึ่งผลิตได้ 137,496 ตัน หรือลดลงร้อยละ 10.7 เนื่องจากเนื้อที่เพาะปลูกลดลง เกษตรกรปรับเปลี่ยนไปปลูกพืชอื่นที่ได้รับผลตอบแทนสูงกว่า เช่น ถั่วลิสง ถั่วแดง และข้าวโพดเมล็ดพันธุ์

ระดับราคา

ปี 2567 ราคาข้าวโพดเลี้ยงสัตว์ ที่เกษตรกรขายได้ ณ ความชื้น 14.5% เฉลี่ยอยู่ที่กิโลกรัมละ 7.70 บาท โดยลดลงจากปีที่ผ่านมาร้อยละ 3.8 ซึ่งมีราคาเฉลี่ยกิโลกรัมละ 8.0 เนื่องจากในช่วงเก็บเกี่ยวมีฝนตกอย่างต่อเนื่อง ทำให้ผลผลิตมีความชื้นสูง ประกอบกับมีการนำข้าวโพดเลี้ยงสัตว์จากประเทศเพื่อนบ้าน ส่งผลให้ราคาข้าวโพดเลี้ยงสัตว์ในประเทศปรับตัวลดลง



ที่มา : สำนักงานเศรษฐกิจการเกษตรที่ 1

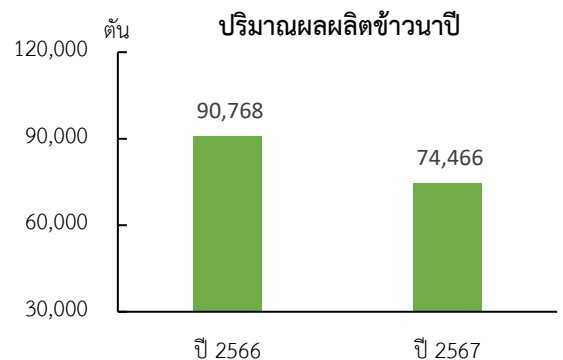
❖ ข้าวนาปี

ภาวะการผลิต

ปริมาณผลผลิตข้าวนาปี ในปี 2567 เท่ากับ 74,466 ตัน ลดลงจากปีที่ผ่านมาซึ่งผลิตได้ 90,768 ตัน หรือลดลงร้อยละ 18.0 เนื่องจากพื้นที่เก็บเกี่ยวผลผลิตลดลง จากผลกระทบของอุทกภัยและน้ำป่าไหลหลาก ทำให้บางพื้นที่ไม่สามารถเก็บเกี่ยวผลผลิตได้

ระดับราคา

ปี 2567 ราคาข้าวเปลือกเจ้านาปีพันธุ์ หอมมะลิ 105 ความชื้น 15% ที่เกษตรกรขายได้ เฉลี่ยกิโลกรัมละ 14.78 บาท เพิ่มขึ้นจากปีที่ผ่านมาร้อยละ 5.6 ซึ่งมีราคาเฉลี่ยอยู่ที่กิโลกรัมละ 14.00 บาท เนื่องจากมีปริมาณผลผลิตออกสู่ตลาดน้อยกว่าปีที่ผ่านมา และมีความต้องการของตลาดจากภาคบริการและการท่องเที่ยวในจังหวัดขยายตัวเพิ่มขึ้นอย่างต่อเนื่อง



ที่มา : สำนักงานเศรษฐกิจการเกษตรที่ 1



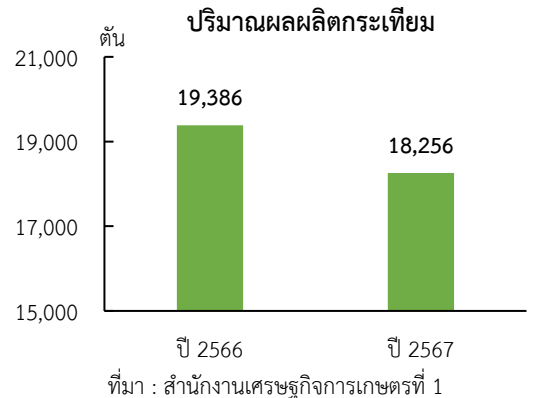
❖ กระเทียม

ภาวะการผลิต

ปริมาณผลผลิตกระเทียมแห้งมัดจุก 90 วัน ในปี 2567 เท่ากับ 18,256 ตัน ลดลงจากปีที่ผ่านมา ซึ่งผลิตได้ 19,386 ตัน หรือลดลงร้อยละ 5.8 เนื่องจากเนื้อที่เพาะปลูกลดลง เกษตรกรปรับเปลี่ยนไปปลูกพืชอื่นที่ได้รับผลตอบแทนสูงกว่า เช่น ถั่วลิสง รวมถึงราคาหัวพันธุ์และปัจจัยการผลิตที่ยังมีราคาสูง

ระดับราคา

ปี 2567 ราคากระเทียมสดคละที่เกษตรกรขายได้เฉลี่ยอยู่ที่กิโลกรัมละ 17.84 บาท หรือลดลงจากปีที่ผ่านมาร้อยละ 11.9 ซึ่งมีราคาเฉลี่ยกิโลกรัมละ 20.25 บาท เนื่องจากผลผลิตมีขนาดเล็ก จากสภาพอากาศร้อนจัด แห้งแล้งยาวนาน และปริมาณน้ำไม่เพียงพอต่อการเจริญเติบโต ทำให้ผลผลิตไม่สมบูรณ์



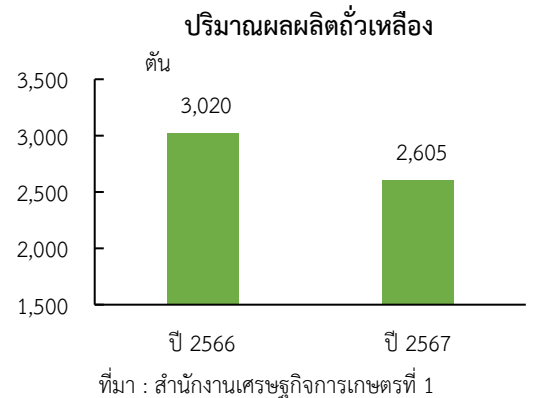
❖ ถั่วเหลือง

ภาวะการผลิต

ปริมาณผลผลิตถั่วเหลือง ในปี 2567 เท่ากับ 2,605 ตัน ลดลงจากปีที่ผ่านมา ซึ่งผลิตได้ 3,020 ตัน หรือลดลงร้อยละ 13.7 เนื่องจากเป็นพืชดูแลรักษายาก ขาดแคลนเทคโนโลยีและแรงงานที่ช่วยในการเก็บเกี่ยว ประกอบกับปัจจัยการผลิตที่ยังมีราคาสูง ได้รับผลตอบแทนไม่คุ้มค่า เกษตรกรจึงปรับเปลี่ยนไปปลูกพืชอื่นที่ได้ผลตอบแทนดีกว่า เช่น ถั่วลิสง ข้าวโพดเมล็ดพันธุ์ เป็นต้น

ระดับราคา

ปี 2567 ราคาถั่วเหลือง เกรดสกัดน้ำมัน ที่เกษตรกรขายได้ เฉลี่ยอยู่ที่กิโลกรัมละ 16.15 บาท โดยลดลงจากปีที่ผ่านมาร้อยละ 21.1 ซึ่งมีราคาเฉลี่ยกิโลกรัมละ 20.50 บาท เนื่องจากฝนตกมาก ในช่วงเดือน กันยายน - ตุลาคม ส่งผลทำให้ถั่วเหลืองเน่า และเกิดราดำ ผลผลิตไม่มีคุณภาพ



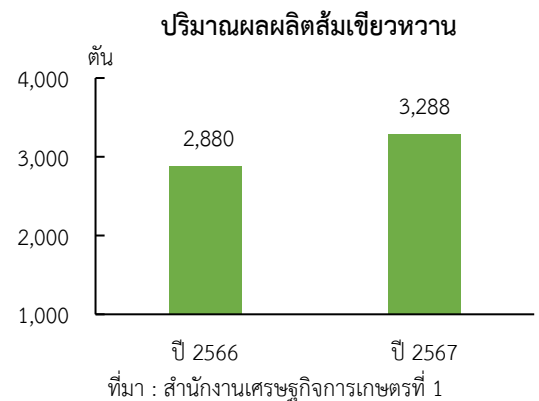
❖ ส้มเขียวหวาน

ภาวะการผลิต

ปริมาณผลผลิตส้มเขียวหวานในปี 2567 เท่ากับ 3,288 ตัน เพิ่มขึ้นจากปีที่ผ่านมา ซึ่งผลิตได้ 2,880 ตัน หรือเพิ่มขึ้นร้อยละ 14.2 เนื่องจากส้มอยู่ในช่วงอายุให้ผลผลิตมาก และเกษตรกรเอาใจใส่ดูแลรักษาผลผลิตเป็นอย่างดี

ระดับราคา

ปี 2567 ราคาส้มเขียวหวานพันธุ์สายน้ำผึ้ง (ผลขนาดกลาง) ที่เกษตรกรขายได้ เฉลี่ยอยู่ที่กิโลกรัมละ 20.00 บาท โดยลดลงจากปีที่ผ่านมาร้อยละ 21.6 ซึ่งมีราคาเฉลี่ยกิโลกรัมละ 27.50 บาท เนื่องจากมีผลผลิตออกสู่ตลาดมาก และในช่วงระยะก่อนเก็บเกี่ยวมีฝนตกต่อเนื่อง ผลผลิตไม่ได้คุณภาพ เปลือกแตกง่าย ส่งผลให้ราคาผลผลิตลดลง





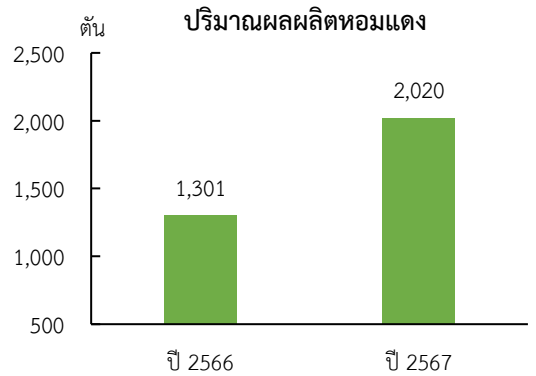
❖ **หอมแดง**

ภาวะการผลิต

ปริมาณผลผลิตหอมแดงแห้งมัดजू 7 วัน ในปี 2567 เท่ากับ 2,020 ตัน เพิ่มขึ้นจากปีที่ผ่านมา ซึ่งผลิตได้ 1,301 ตัน หรือเพิ่มขึ้นร้อยละ 55.3 เนื่องจาก ปริมาณน้ำต้นทุนเพียงพอต่อการเพาะปลูก รวมทั้งราคาปีที่ผ่านมาอยู่ในเกณฑ์ดี เกษตรกรกลับมาเพาะปลูก ส่งผลให้ผลผลิตเพิ่มขึ้น

ระดับราคา

ปี 2567 ราคาหอมแดงสดคละที่เกษตรกรขายได้ เฉลี่ยอยู่ที่กิโลกรัมละ 11.57 บาท โดยลดลงจากปีที่ผ่านมาร้อยละ 1.1 ซึ่งมีราคาเฉลี่ยกิโลกรัมละ 11.70 บาท เนื่องจากผลผลิตหอมแดงมีขนาดเล็ก จากสภาพอากาศร้อนจัด แห้งแล้งยาวนาน และปริมาณน้ำไม่เพียงพอต่อการเจริญเติบโต ทำให้ผลผลิตไม่สมบูรณ์



ที่มา : สำนักงานเศรษฐกิจการเกษตรที่ 1

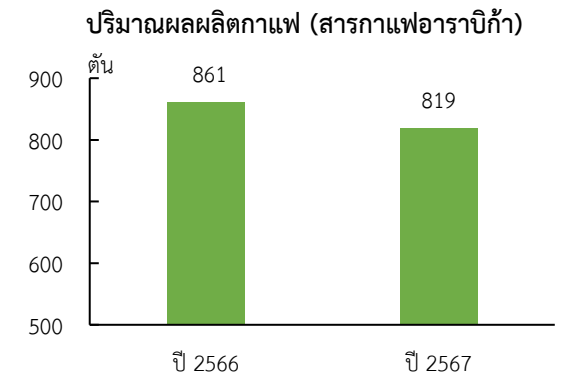
❖ **กาแฟ**

ภาวะการผลิต

ปริมาณผลผลิตสารกาแฟอาราบิก้า ในปี 2567 เท่ากับ 819 ตัน ลดลงจากปีที่ผ่านมา ซึ่งผลิตได้ 861 ตัน หรือลดลงร้อยละ 4.9 เนื่องจาก มีฝนตกในช่วงกาแฟออกดอก ทำให้ดอกเน่า และในช่วงก่อนเก็บเกี่ยวผลผลิต ในเดือนกันยายน - ตุลาคม 2567 มีฝนตกหนัก ทำให้ผลกาแฟร่วงหล่นเสียหาย ส่งผลให้ผลผลิตต่อไร่ลดลง

ระดับราคา

ปี 2567 ราคาสารกาแฟอาราบิก้าเกรดคละ ที่เกษตรกรขายได้เฉลี่ย อยู่ที่กิโลกรัมละ 225.00 บาท โดยเพิ่มขึ้นจากปีที่ผ่านมาร้อยละ 10.8 ซึ่งมีราคา เฉลี่ยกิโลกรัมละ 203.10 บาท เนื่องจากผลผลิตเป็นที่ต้องการของผู้ประกอบการ ร้านกาแฟในพื้นที่และนอกพื้นที่ รวมถึงโรงงานแปรรูปกาแฟ อย่างต่อเนื่อง



ที่มา : สำนักงานเศรษฐกิจการเกษตรที่ 1

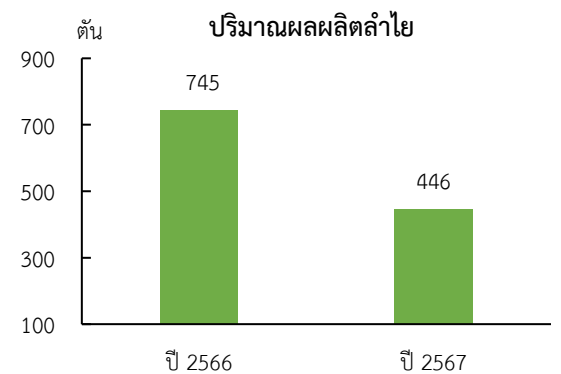
❖ **ลำไย**

ภาวะการผลิต

ปริมาณผลผลิตลำไยพันธุ์อีดอทั้งข้อในปี 2567 เท่ากับ 446 ตัน ลดลง จากปีที่ผ่านมา ซึ่งผลิตได้ 745 ตัน หรือลดลงร้อยละ 40.1 เนื่องจาก สภาพ อากาศร้อนจัด ฝนทิ้งช่วงยาวนานทำให้ต้นลำไยขาดน้ำและสลัดลูกทิ้ง ประกอบ กับเกษตรกรบางส่วนโค่นต้นลำไยที่มีอายุมาก ให้ผลผลิตน้อย และปรับเปลี่ยนไป ปลูกพืชอื่น

ระดับราคา

ปี 2567 ราคาลำไยสดช่อเกรด A ที่เกษตรกรขายได้เฉลี่ยกิโลกรัมละ 27.00 บาท โดยเพิ่มขึ้นจากปีที่ผ่านมาร้อยละ 8.0 ซึ่งมีราคาเฉลี่ยกิโลกรัมละ 25.00 บาท เนื่องจากผลผลิตออกสู่ตลาดน้อย แต่ผู้บริโภคในพื้นที่ยังมีความต้องการ ต่อเนื่อง



ที่มา : สำนักงานเศรษฐกิจการเกษตรที่ 1



4.2 สาขาพืชไร่ ปี 2567 หดตัวร้อยละ 6.9 เมื่อเทียบกับปีที่ผ่านมา โดยผลผลิตพืชไร่ที่ลดลง ได้แก่ โคน้ำ สุก และกระป๋อง

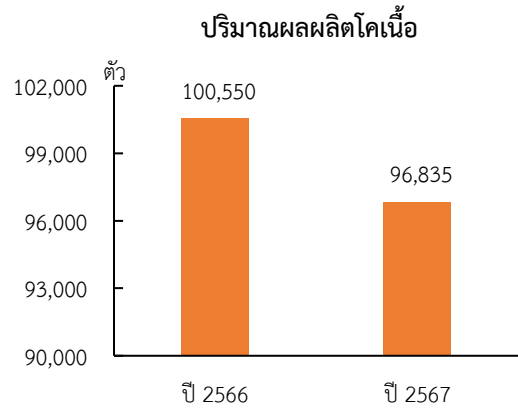
❖ โคน้ำ

ภาวะการผลิต

ผลผลิตโคน้ำ ปี 2567 เท่ากับ 96,835 ตัน ลดลงจากปีที่ผ่านมา ซึ่งมีผลผลิต 100,550 ตัน หรือลดลงร้อยละ 3.7 เนื่องจากราคาโคน้ำมีชีวิตที่เกษตรกรขายได้ลดลงต่อเนื่อง และต้นทุนอาหารหยาบยังอยู่ในระดับสูง เกษตรกรจึงลดปริมาณการผลิต

ระดับราคา

ปี 2567 ราคาโคน้ำพันธุ์พื้นเมืองขนาดกลางที่เกษตรกรขายได้เฉลี่ยตัวละ 18,500 บาท ลดลงจากปีที่ผ่านมา ซึ่งมีราคาเฉลี่ยตัวละ 22,625 บาท หรือลดลงร้อยละ 18.2 เนื่องจากพ่อค้าต่างถิ่นเข้ามารับซื้อโคน้ำในพื้นที่ที่ลดลง ประกอบกับมีการลักลอบนำเข้าเนื้อโคตัดแต่งมากขึ้น ส่งผลให้ราคาลดลง



ที่มา : สำนักงานเศรษฐกิจการเกษตรที่ 1

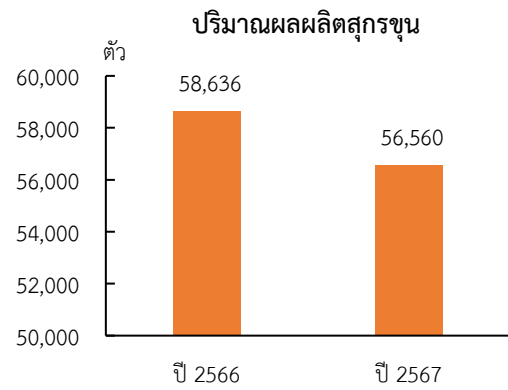
❖ สุก

ภาวะการผลิต

ผลผลิตสุก ปี 2567 เท่ากับ 56,560 ตัน ลดลงจากปีที่ผ่านมา ซึ่งมีผลผลิต 58,636 ตัน หรือลดลงร้อยละ 3.5 เนื่องจากกรมปศุสัตว์มีมาตรการรักษาเสถียรภาพราคาสุกโดยการตัดวงจรสุกทำหมูหัน จึงมีปริมาณสุกลดลง

ระดับราคา

ปี 2567 ราคาสุกพันธุ์ลูกผสมน้ำหนัก 100 กิโลกรัมขึ้นไป ที่เกษตรกรขายได้เฉลี่ยกิโลกรัมละ 75.54 บาท ลดลงจากปีที่ผ่านมา ซึ่งมีราคาเฉลี่ยกิโลกรัมละ 79.75 บาท หรือลดลงร้อยละ 5.3 เนื่องจากมีผลผลิตออกสู่ตลาดภายในประเทศเพิ่มขึ้นกว่าปีที่ผ่านมา



ที่มา : สำนักงานเศรษฐกิจการเกษตรที่ 1

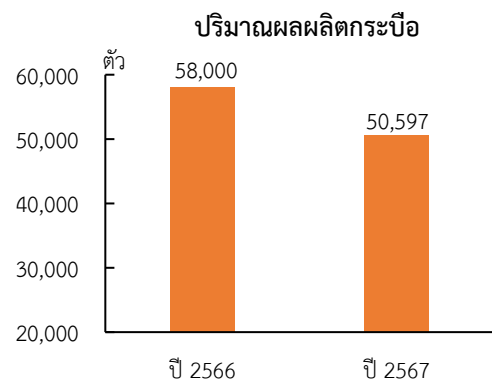
❖ กระป๋อง

ภาวะการผลิต

ผลผลิตกระป๋อง ปี 2567 เท่ากับ 50,597 ตัน ลดลงจากปีที่ผ่านมา ซึ่งมีผลผลิต 58,000 ตัน หรือลดลงร้อยละ 12.8 เนื่องจากราคาไม่จูงใจ และต้นทุนราคาอาหารหยาบยังอยู่ในระดับสูง เกษตรกรจึงลดปริมาณการผลิต

ระดับราคา

ปี 2567 ราคากระป๋อง ที่เกษตรกรขายได้เฉลี่ยอยู่ที่ตัวละ 23,025 บาท ลดลงจากปีที่ผ่านมา ซึ่งมีราคาเฉลี่ยตัวละ 27,201 บาท หรือลดลงร้อยละ 15.4 เนื่องจากเนื่องจากพ่อค้าต่างถิ่นเข้ามารับซื้อกระป๋องในพื้นที่ลดลง



ที่มา : สำนักงานเศรษฐกิจการเกษตรที่ 1



4.3 สาขาประมง ปี 2567 หดตัวร้อยละ 2.0 เมื่อเทียบกับปีที่ผ่านมา โดยผลผลิตประมงที่ลดลง คือ ประมงน้ำจืดจากแหล่งน้ำธรรมชาติ และประมงน้ำจืดเพาะเลี้ยง

❖ **ประมงน้ำจืดจากแหล่งน้ำธรรมชาติ**

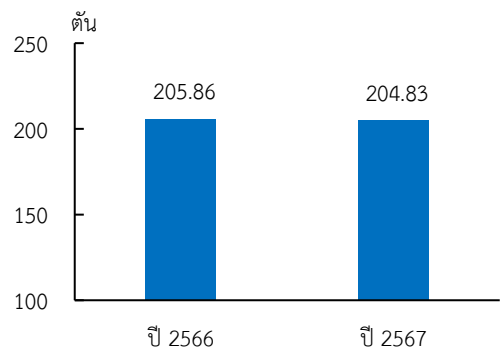
ภาวะการผลิต

ผลผลิตประมงน้ำจืดจากแหล่งน้ำธรรมชาติ ปี 2567 เท่ากับ 204.83 ตัน ลดลงจากปีที่ผ่านมา ซึ่งมีผลผลิต 205.86 ตัน หรือลดลงร้อยละ 0.5 เนื่องจากเกิดน้ำป่าไหลหลากตามแหล่งน้ำธรรมชาติในช่วงเดือน กันยายน – ตุลาคม 2567 จึงส่งผลให้จับสัตว์น้ำธรรมชาติได้ลดลง

ระดับราคา

ปี 2567 ราคาประมงน้ำจืดจากแหล่งน้ำธรรมชาติที่เกษตรกรขายได้ เฉลี่ยกิโลกรัมละ 75.00 บาท เพิ่มขึ้นปีที่ผ่านมา ซึ่งมีราคาเฉลี่ยกิโลกรัมละ 74.50 บาท หรือเพิ่มขึ้นร้อยละ 0.7 เนื่องจากมีความต้องการของตลาดจากภาคบริการและการท่องเที่ยวที่ขยายตัวเพิ่มขึ้นอย่างต่อเนื่อง

ปริมาณผลผลิตประมงน้ำจืดจากแหล่งธรรมชาติ



ที่มา : สำนักงานเศรษฐกิจการเกษตรที่ 1

❖ **ประมงน้ำจืดเพาะเลี้ยง**

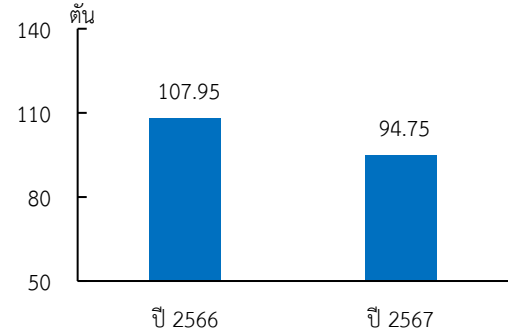
ภาวะการผลิต

ผลผลิตประมงน้ำจืดเพาะเลี้ยง ปี 2567 เท่ากับ 94.75 ตัน ลดลงจากปีที่ผ่านมา ซึ่งมีผลผลิต 107.95 ตัน หรือลดลงร้อยละ 12.2 เนื่องจากเกษตรกรปรับลดอัตราการปล่อยลูกปลาจากราคาปัจจัยการผลิตที่ยังมีราคาสูง

ระดับราคา

ปี 2567 ราคาประมงน้ำจืดเพาะเลี้ยงที่เกษตรกรขายได้ เฉลี่ยกิโลกรัมละ 55.80 บาท ลดลงจากปีที่ผ่านมา ซึ่งมีราคาเฉลี่ยกิโลกรัมละ 60.00 บาท หรือลดลงร้อยละ 7.0 เนื่องจากปริมาณปลานิล และปลาดุกในพื้นที่เพิ่มขึ้น จากการที่พ่อค้าในจังหวัดมีการนำเข้ามาจากจังหวัดใกล้เคียง ส่งผลให้ราคาที่เกษตรกรขายได้ลดลง

ปริมาณผลผลิตประมงน้ำจืดเพาะเลี้ยง



ที่มา : สำนักงานเศรษฐกิจการเกษตรที่ 1



4.4 สาขาบริการการเกษตร ปี 2567 หดตัวร้อยละ 5.7 เมื่อเทียบกับปีที่ผ่านมา เนื่องจากกิจกรรมการจ้างเตรียมดิน และการเก็บเกี่ยวผลผลิตสาขาพืชลดลง ได้แก่ ข้าวโพดเลี้ยงสัตว์ ข้าวนาปี กระเทียม และถั่วเหลือง



4.5 สาขาป่าไม้ ปี 2567 หดตัวร้อยละ 1.0 เมื่อเทียบกับปีที่ผ่านมา เนื่องจากการบริหารจัดการงานไม้ขององค์การอุตสาหกรรมป่าไม้ (อ.อ.ป.) มีแผนปรับลดปริมาณการผลิตลง และผู้บริโภคปรับเปลี่ยนพฤติกรรมไปใช้ผลิตภัณฑ์อื่นทดแทนไม้เพราะราคาถูกกว่า



5. แนวโน้มภาวะเศรษฐกิจการเกษตร ปี 2568

ภาวะเศรษฐกิจการเกษตรของจังหวัดแม่ฮ่องสอน ในปี 2568 คาดว่าจะขยายตัวอยู่ในช่วงร้อยละ 1.1 – 2.1 เมื่อเทียบกับปีที่ผ่านมา เนื่องจากปัจจัยสนับสนุน ได้แก่ ปริมาณน้ำต้นทุนที่มีมากขึ้นจากอิทธิพลของสภาวะปรากฏการณ์ลานีญา ทำให้มีปริมาณน้ำเพียงพอสำหรับการปลูกพืช ภาครัฐดำเนินนโยบายสร้างความมั่นใจให้แก่เกษตรกร อาทิ นโยบายตลาดนำ นวัตกรรมเสริม เพิ่มรายได้ นโยบายส่งเสริมการผลิตรูปแบบกลุ่มแปลงใหญ่ที่สอดคล้องกับความต้องการของตลาด การใช้เทคโนโลยีนวัตกรรม และการบริหารจัดการน้ำอย่างเป็นระบบ ตลอดจนการบูรณาการขับเคลื่อนนโยบายด้านการเกษตรของหน่วยงานระดับพื้นที่อย่างเป็นรูปธรรม อีกทั้งราคาสินค้าเกษตรหลายชนิดในปีที่ผ่านมาอยู่ในเกณฑ์ดี ประกอบกับตลาดในประเทศยังมีความต้องการสินค้าเกษตรเพิ่มขึ้นจากภาคบริการและการท่องเที่ยวที่ขยายตัวอย่างต่อเนื่อง อย่างไรก็ตาม ยังคงมีปัจจัยเสี่ยงที่ไม่สามารถควบคุมได้ โดยเฉพาะผลกระทบที่ได้รับจากการเปลี่ยนแปลงของสภาพภูมิอากาศ (Climate Change) สถานการณ์ภัยแล้ง ฝนทิ้งช่วง ฝนตกกระจุกตัว ระยะเวลาฝนตกต่อเนื่องยาวนาน โรคแมลงศัตรูพืชและโรคระบาดสัตว์ รวมถึงราคาปัจจัยการผลิตที่ยังอยู่ในระดับสูงที่ส่งผลกระทบต่อต้นทุนการผลิตของเกษตรกร โดยสาขาพืช สาขาปศุสัตว์ สาขาประมง และสาขาบริการทางการเกษตร ยังคงขยายตัว ในขณะที่สาขาป้าไม้ คาดว่าจะหดตัว รายละเอียดในแต่ละสาขา

5.1 สาขาพืช ในปี 2568 คาดว่าจะขยายตัวอยู่ในช่วงร้อยละ 0.6 – 1.6 เมื่อเทียบกับปีที่ผ่านมา เนื่องจากปริมาณผลผลิตสินค้าพืชที่สำคัญเพิ่มขึ้น ได้แก่ **ข้าวนาปี หอมแดง** จากราคาปีที่ผ่านมาสูงใจให้เกษตรกรขยายพื้นที่เพาะปลูก เกษตรกรมีการดูแลเอาใจใส่ผลผลิตเป็นอย่างดี และตลาดมีความต้องการสินค้าอย่างต่อเนื่อง **กาแฟ และส้มเขียวหวาน** เป็นช่วงอยู่ในอายุที่ให้ผลผลิตมาก ราคาปีที่ผ่านมาอยู่ในเกณฑ์ดี ทำให้เกษตรกรดูแลเอาใจใส่ผลผลิตเป็นอย่างดี **สำหรับสินค้าที่คาดว่าจะมีปริมาณผลผลิตลดลง ได้แก่ ข้าวโพดเลี้ยงสัตว์ กระเทียม** จากราคาปีที่ผ่านมาลดต่ำลง ประกอบกับปัจจัยการผลิตที่ยังมีราคาสูงทำให้เกษตรกรปรับเปลี่ยนไปปลูกพืชที่ได้ผลตอบแทนดีกว่า เช่น ข้าว ถั่วลิสง ข้าวโพดเมล็ดพันธุ์ พืชผัก **ลำไย** คาดว่าเนื้อที่ลดลง จากการโค่นทิ้งไปปลูกพืชชนิดอื่น เช่น ถั่วลิสง ข้าวโพดเมล็ดพันธุ์ และถั่วเหลือง เป็นพืชดูแลรักษายาก ขาดแคลนเทคโนโลยีและแรงงานที่ช่วยในการเก็บเกี่ยว ประกอบกับปัจจัยการผลิตที่ยังมีราคาสูงผลตอบแทนไม่คุ้มค่า เกษตรกรจึงปรับเปลี่ยนไปปลูกพืชอื่นที่ได้ผลตอบแทนดีกว่า เช่น ถั่วลิสง และข้าวโพดเมล็ดพันธุ์ อย่างไรก็ตามยังคงมีการเฝ้าระวังสภาพอากาศแปรปรวน ซึ่งจะส่งผลกระทบต่อผลผลิตภาคการเกษตร

5.2 สาขาปศุสัตว์ ในปี 2568 คาดว่าจะขยายตัวอยู่ในช่วงร้อยละ 0.5 – 1.5 เมื่อเทียบกับปีที่ผ่านมา เนื่องจากปริมาณผลผลิตสินค้าปศุสัตว์ที่สำคัญมีแนวโน้มเพิ่มขึ้น ได้แก่ **โคเนื้อ กระบือ และสุกร** จากความต้องการของตลาดมีความต้องการสินค้าอย่างต่อเนื่อง จากภาคบริการและการท่องเที่ยวที่ขยายตัวเพิ่มขึ้น และเพิ่มประสิทธิภาพการผลิต กรมปศุสัตว์มีมาตรการเข้มงวดให้เกษตรกรผู้เลี้ยงสัตว์ผลิตสินค้าภายใต้ระบบการจัดการฟาร์มตามมาตรฐานฟาร์มที่ดี (GOOD FARMING MANAGEMENT: GFM) และมีการติดตามดูแล เฝ้าระวังโรคระบาดอย่างใกล้ชิด ซึ่งสามารถช่วยป้องกันและลดความเสี่ยงในการเกิดโรคระบาดในสัตว์ได้เป็นอย่างดี

5.3 สาขาประมง ในปี 2568 คาดว่าจะขยายตัวอยู่ในช่วงร้อยละ 0.5 – 1.5 เมื่อเทียบกับปีที่ผ่านมา เนื่องจากคาดว่าเกษตรกรจะเพิ่มปริมาณการเลี้ยงตามความต้องการของตลาด ประกอบกับภาครัฐมีแผนการส่งเสริมการเลี้ยงปลาและปล่อยปลาตามแหล่งน้ำธรรมชาติเพิ่มมากขึ้น

5.4 สาขาบริการทางการเกษตร ในปี 2568 คาดว่าจะขยายตัวในช่วงร้อยละ 0.3 – 1.3 เมื่อเทียบกับปีที่ผ่านมา จากกิจกรรมการจ้างเครื่องจักรกลทางการเกษตรในการเตรียมดินและเก็บเกี่ยวผลผลิตที่คาดว่าจะมีแนวโน้มเพิ่มขึ้นตามสินค้าเกษตรที่สำคัญของสาขาพืช ได้แก่ ข้าวนาปี และหอมแดง เป็นต้น

5.5 สาขาป่าไม้ ในปี 2568 คาดว่าจะหดตัวอยู่ในช่วงร้อยละ (-1.5) – (-0.5) เมื่อเทียบกับปีที่ผ่านมา เนื่องจากผู้บริโภคปรับเปลี่ยนพฤติกรรมไปใช้ผลิตภัณฑ์อื่นทดแทนไม้เนื่องจากราคาที่ถูกลง ประกอบกับคาดการณ์แผนการใช้ไม้สำหรับการก่อสร้างลดลง



ตารางที่ 1 อัตราการเติบโตของผลิตภัณฑ์มวลรวมภาคเกษตร จังหวัดแม่ฮ่องสอน

หน่วย : ร้อยละ

สาขา	ปี 2567	ปี 2568
ภาคเกษตร	-7.3	1.1 – 2.1
พืช	-4.7	0.6 – 1.6
ปศุสัตว์	-6.9	0.5 – 1.5
ประมง	-2.0	0.5 – 1.5
บริการทางการเกษตร	-5.7	0.3 – 1.3
ป่าไม้	-1.0	(-1.5) – (-0.5)

ที่มา : สำนักงานเศรษฐกิจการเกษตรที่ 1

ตารางที่ 2 ผลผลิตสินค้าเกษตรที่สำคัญ (ปีปฏิทิน) จังหวัดแม่ฮ่องสอน

หน่วย : ตัน

สินค้า	ปี 2566	ปี 2567	อัตราการเปลี่ยนแปลง (ร้อยละ)
ข้าวโพดเลี้ยงสัตว์ ความชื้น 14.5%	137,496	122,793	-10.7
ข้าวนาปี ความชื้น 15%	90,768	74,466	-18.0
กระเทียม (แห้งมัดจุก 90 วัน)	19,386	18,256	-5.8
ถั่วเหลือง	3,020	2,605	-13.7
หอมแดง (แห้งมัดจุก 7 วัน)	1,301	2,020	55.3
ส้มเขียวหวาน	2,880	3,288	14.2
กาแฟ (สารกาแฟอาราบิก้า)	861	819	-4.9
ลำไย	745	446	-40.1
โคเนื้อ (ตัว) ^{1/}	100,550	96,835	-3.7
สุกร (ตัว) ^{1/}	58,636	56,560	-3.5
กระบือ (ตัว) ^{1/}	58,000	50,597	-12.8
ประมงน้ำจืดจากแหล่งน้ำธรรมชาติ ^{2/}	205.86	204.83	-0.5
ประมงเพาะเลี้ยง ^{2/}	107.95	94.75	-12.2

ที่มา : สำนักงานเศรษฐกิจการเกษตรที่ 1

หมายเหตุ : ^{1/} สำนักงานปศุสัตว์จังหวัดแม่ฮ่องสอน

^{2/} สำนักงานประมงจังหวัดแม่ฮ่องสอน



ตารางที่ 3 ราคาสินค้าเกษตรที่เกษตรกรขายได้ จังหวัดแม่ฮ่องสอน

หน่วย : บาท/กิโลกรัม

สินค้า	ปี 2566	ปี 2567	อัตราการเปลี่ยนแปลง (ร้อยละ)
ข้าวโพดเลี้ยงสัตว์ ความชื้น 14.5%	8.00	7.70	-3.8
ข้าวเปลือกเจ้าหน้าปีพันธุ์หอมมะลิ 105 ความชื้น 15%	14.00	14.78	5.6
กระเทียมสดคละ	20.25	17.84	-11.9
ถั่วเหลือง เกรดสกัดน้ำมัน	20.50	16.15	-21.2
หอมแดงสดคละ	11.70	11.57	-1.1
ส้มเขียวหวานพันธุ์สายน้ำผึ้ง (ผลขนาดกลาง)	25.50	20.00	-21.6
กาแฟ (สารกาแฟอาราบิก้าเกรดคละ)	203.10	225.00	10.8
ลำไยสดข้อ เกรด A	25.00	27.00	8.0
โคเนื้อพันธุ์พื้นเมือง ขนาดกลาง (บาท/ตัว)	22,625.00	18,500.00	-18.2
สุกรขุนพันธุ์ลูกผสมน้ำหนัก 100 กก. ขึ้นไป	79.75	75.54	-5.3
กระบือ (บาท/ตัว)	27,201.00	23,025.00	-15.4
ประมงน้ำจืดจากแหล่งน้ำธรรมชาติ	74.50	75.00	0.7
ประมงน้ำจืดเพาะเลี้ยง	60.00	55.80	-7.0

ที่มา : สำนักงานเศรษฐกิจการเกษตรที่ 1

จัดทำโดย

สำนักงานเศรษฐกิจการเกษตรที่ 1

ภายในบริเวณสถานีพัฒนาที่ดินเชียงใหม่ ตำบลตอนแก้ว อำเภอแมริม จังหวัดเชียงใหม่ 50180

โทรศัพท์ 0-5312-1318 E-mail : zone1@oae.go.th