



รายงานภาวะเศรษฐกิจการเกษตร จังหวัดพะเยา

ภาวะเศรษฐกิจการเกษตร ปี 2567 และแนวโน้มปี 2568 จังหวัดพะเยา

ROAE Outlook

ภาวะเศรษฐกิจการเกษตร

	หน้า
1. ภาพรวมเศรษฐกิจจังหวัดพะเยา	2
2. ปัจจัยที่เกี่ยวข้องกับการผลิตภาคเกษตร	2
2.1 สถานการณ์น้ำ	
2.2 สถานการณ์ภัยธรรมชาติและโรคระบาด	
2.3 ราคาน้ำมัน	
2.4 ปัจจัยอื่นๆ ที่ส่งผลกระทบต่อ	
3. เครื่องชี้ภาวะเศรษฐกิจการเกษตร	
จังหวัดพะเยา	4
4. ภาวะเศรษฐกิจการเกษตร ปี 2566	6
สาขาพืช	
สาขาปศุสัตว์	
สาขาประมง	
สาขาบริการทางการเกษตร	
สาขาป่าไม้	
5. แนวโน้มภาวะเศรษฐกิจการเกษตร	
ปี 2567	11
สาขาพืช	
สาขาปศุสัตว์	
สาขาประมง	
สาขาบริการทางการเกษตร	
สาขาป่าไม้	
ตารางที่ 1 อัตราการขยายตัวของผลิตภัณฑ์	
มวลรวมภาคเกษตร จังหวัดพะเยา	12
ตารางที่ 2 ผลผลิตสินค้าเกษตรที่สำคัญ	
(ปีปฏิทิน) จังหวัดพะเยา	12
ตารางที่ 3 ราคาสินค้าเกษตรที่เกษตรกรขายได้	
จังหวัดพะเยา	13

ภาวะเศรษฐกิจการเกษตร ปี 2567 มีการหดตัวร้อยละ 6.1 เมื่อเทียบกับปีที่ผ่านมา โดยสาขาพืชหดตัวร้อยละ 7.8 สาขาประมงหดตัวร้อยละ 1.5 สาขาบริการทางการเกษตรหดตัวร้อยละ 2.1 และสาขาป่าไม้หดตัวร้อยละ 3.1 ในขณะที่สาขาปศุสัตว์ขยายตัวร้อยละ 2.7 โดยปัจจัยสำคัญที่ส่งผลกระทบต่อภาคเกษตร ได้แก่ สภาพอากาศที่แปรปรวน และการเปลี่ยนผ่านจากปรากฏการณ์เอลนีโญสู่ปรากฏการณ์ลานีญา ทำให้เกิดภาวะแห้งแล้งและฝนทิ้งช่วง ในช่วงต้นปี และฝนตกหนักในช่วงปลายปี ส่งผลต่อการเจริญเติบโตและสร้างความเสียหายให้กับพืช ราคาส่งผลผลิตหลายชนิดยังอยู่ในระดับสูง ทำให้เกษตรกรมีต้นทุนการผลิตเพิ่มขึ้น ส่งผลให้ดัชนีผลผลิตสินค้าเกษตรปี 2567 ลดลงร้อยละ 6.2 เมื่อเทียบกับปีที่ผ่านมา เป็นผลมาจากปริมาณการผลิตที่ลดลงของสาขาพืช ได้แก่ ข้าวนาปี ข้าวนาปรัง ข้าวโพดเลี้ยงสัตว์ มันสำปะหลังโรงงาน ลำไย ลิ้นจี่ และหอมแดง สาขาปศุสัตว์จากไก่เนื้อ และสาขาประมงจากประมงน้ำจืดจากแหล่งน้ำธรรมชาติ และประมงน้ำจืดเพาะเลี้ยง ตัชนีราคาสินค้าเกษตรลดลงร้อยละ 1.0 ส่งผลให้ดัชนีรายได้เกษตรกรลดลงร้อยละ 7.1

แนวโน้มเศรษฐกิจการเกษตรปี 2568 คาดว่าจะขยายตัวอยู่ในช่วงร้อยละ 1.1 – 2.1 โดยสาขาพืชคาดว่าจะขยายตัวอยู่ในช่วงร้อยละ 1.6 – 2.6 สาขาปศุสัตว์คาดว่าจะหดตัวอยู่ในช่วงร้อยละ (-1.3) – (-0.3) สาขาประมงคาดว่าจะหดตัวอยู่ในช่วงร้อยละ (-1.8) – (-0.8) สาขาบริการทางการเกษตรคาดว่าจะขยายตัวอยู่ในช่วงร้อยละ 1.6 – 2.6 และสาขาป่าไม้คาดว่าจะขยายตัวอยู่ในช่วงร้อยละ 0.3 – 1.3 ซึ่งปัจจัยสำคัญที่คาดว่าจะส่งผลกระทบต่อภาคเกษตร ได้แก่ ราคาสินค้าเกษตรหลายชนิดในช่วงปีที่ผ่านมาอยู่ในเกณฑ์ดี จูงใจให้เกษตรกรเพิ่มการผลิตและมีการบำรุงดูแลรักษามากขึ้น การบริหารจัดการฟาร์มปศุสัตว์ที่ดี รวมทั้งมีการดูแลเฝ้าระวังโรคระบาดอย่างเข้มงวด และต่อเนื่อง ทำให้สถานการณ์การผลิตสินค้าปศุสัตว์ปรับตัวดีขึ้น อย่างไรก็ตามยังคงมีปัจจัยลบที่อาจส่งผลกระทบต่อการผลิตในปี 2568 ที่ไม่สามารถควบคุมได้ ได้แก่ การเปลี่ยนแปลงสภาพภูมิอากาศ โดยอิทธิพลของลานีญาที่คาดว่าจะส่งผลกระทบต่อเดือนกุมภาพันธ์ 2568 อาจทำให้สภาพอากาศแปรปรวน เกิดวาตภัยและอุทกภัยที่ส่งผลกระทบต่อพื้นที่และผลผลิตทางการเกษตร และราคาปัจจัยการผลิตที่ยังคงอยู่ในระดับสูง ทำให้ต้นทุนการผลิตสินค้าเกษตรเพิ่มขึ้น

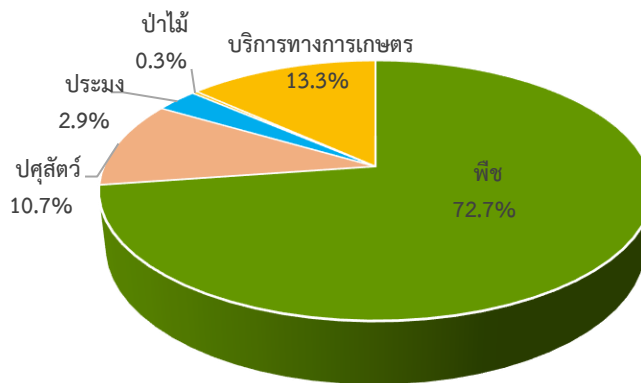


1. ภาพรวมเศรษฐกิจจังหวัดพะเยา

ผลิตภัณฑ์มวลรวมจังหวัด ณ ราคาประจำปี ของจังหวัดพะเยา ปี 2565 มีมูลค่า 36,377 ล้านบาท ประกอบด้วยภาคเกษตร มูลค่า 11,053 ล้านบาท และนอกภาคเกษตรมูลค่า 25,324 ล้านบาท โดยมีสาขาเกษตรกรรม การป่าไม้ และการประมง เป็นสาขาการผลิตหลักในการขับเคลื่อนเศรษฐกิจของจังหวัด คิดเป็นสัดส่วนร้อยละ 30.4 รองลงมาคือ สาขาการศึกษามีสัดส่วนร้อยละ 15.4 สาขาการขนส่งขายปลีกและการซ่อมแซมยานยนต์มีสัดส่วนร้อยละ 10.5 กิจกรรมทางการเงินและการประกันภัยมีสัดส่วนร้อยละ 8.4 การบริหารราชการและการป้องกันประเทศ ประกันสังคมภาคบังคับมีสัดส่วนร้อยละ 7.2 และสาขาอื่นๆ มีสัดส่วนรวมกันร้อยละ 28.2 (สำนักงานสภาพัฒนาการเศรษฐกิจและสังคมแห่งชาติ, 2565)

โครงสร้างการผลิตทางการเกษตรที่สำคัญของจังหวัดพะเยา ปี 2567 ได้แก่ สาขาพืช ซึ่งมีสัดส่วนมากที่สุดร้อยละ 72.7 ของผลิตภัณฑ์มวลรวมภาคเกษตร หรือ GPP ภาคเกษตร รองลงมา คือ สาขาบริการทางการเกษตร สาขาปศุสัตว์ สาขาประมง และสาขาป่าไม้ คิดเป็นร้อยละ 13.3 10.7 2.9 และ 0.3 ตามลำดับ

ผลิตภัณฑ์มวลรวมภาคเกษตรจังหวัดพะเยา ปี 2567



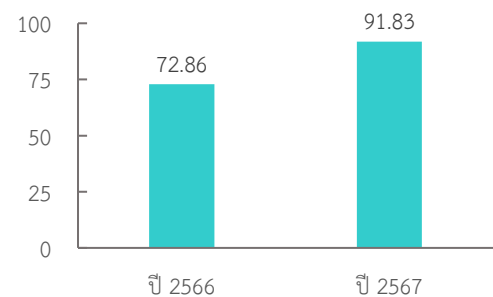
ที่มา : สำนักงานเศรษฐกิจการเกษตรที่ 1

2. ปัจจัยที่เกี่ยวข้องกับการผลิตภาคเกษตร

2.1 สถานการณ์น้ำ

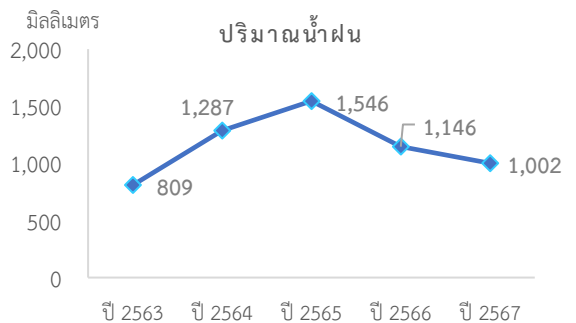
ปริมาณน้ำในอ่างเก็บน้ำขนาดกลางของจังหวัดพะเยา ณ วันที่ 1 มกราคม 2567 มีปริมาตรเท่ากับ 91.83 ล้านลูกบาศก์เมตรเพิ่มขึ้นจากปีที่ผ่านมา ซึ่งมีปริมาตร 72.86 ล้านลูกบาศก์เมตร หรือเพิ่มขึ้นร้อยละ 20.7

ปริมาณน้ำในอ่างเก็บน้ำขนาดกลาง



ที่มา : กรมชลประทาน

ปริมาณน้ำฝนในจังหวัดพะเยา ปี 2567 มีปริมาณ 1,002 มิลลิเมตร ลดลงจากปีที่ผ่านมาที่มีปริมาณ 1,146 มิลลิเมตร หรือลดลงร้อยละ 14.4 ในขณะที่จำนวนวันฝนตก มีจำนวน 109 วัน เพิ่มขึ้นจากปีที่ผ่านมา ซึ่งอยู่ที่ 103 วัน หรือเพิ่มขึ้นร้อยละ 6.3



ที่มา : ศูนย์อุตุนิยมวิทยาภาคเหนือ

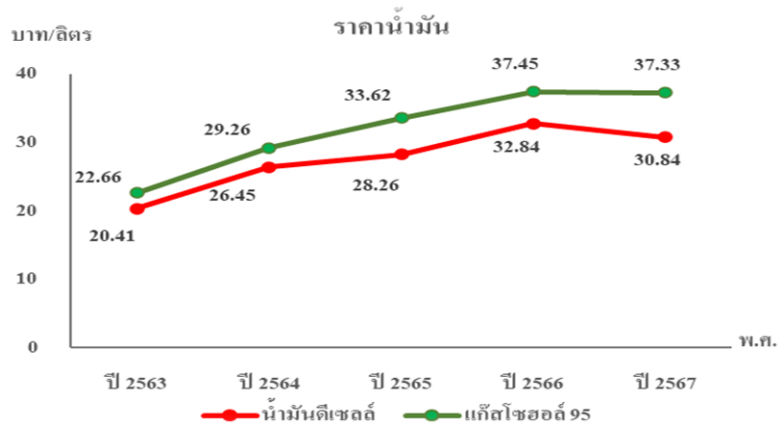


2.2 สถานการณ์ภัยธรรมชาติและโรคระบาด

- สภาพอากาศแปรปรวน และผลกระทบจากปรากฏการณ์เอลนีโญและลานีญา ส่งผลให้พื้นที่เกษตรกรได้รับความเสียหาย
- สถานการณ์การระบาดของโรคอหิวาต์แอฟริกา (African swine fever: ASF) ในสุกร ทำให้ต้องเฝ้าระวังและป้องกันการระบาดในพื้นที่

2.3 ราคาน้ำมัน

ปี 2567 ราคาน้ำมันแก๊สโซฮอล์ 95 ของจังหวัดพะเยา เฉลี่ยอยู่ที่ 37.33 บาทต่อลิตร ลดลงร้อยละ 0.3 จากปีที่ผ่านมา ซึ่งอยู่ที่ 37.45 บาทต่อลิตร ขณะที่ราคาน้ำมันดีเซล เฉลี่ยอยู่ที่ 30.84 บาทต่อลิตร ลดลงร้อยละ 6.5 จากปีที่ผ่านมา ซึ่งอยู่ที่ 32.84 บาทต่อลิตร



ที่มา: บริษัท ปตท. จำกัด (มหาชน)

2.4 ปัจจัยอื่นๆ ที่เกี่ยวข้อง

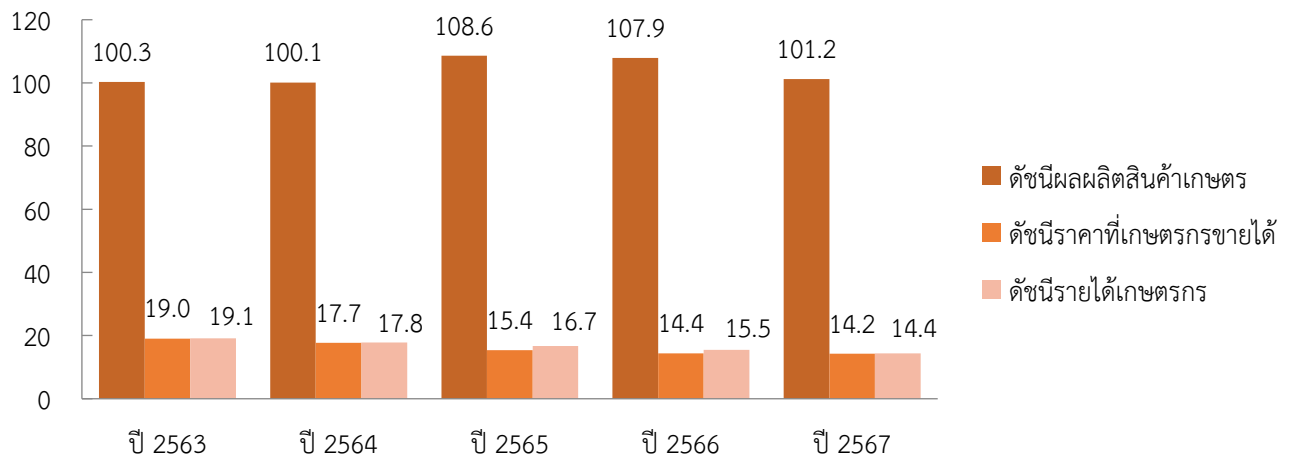
- ราคาสินค้าเกษตรหลายชนิดในช่วงปีที่ผ่านมาอยู่ในเกณฑ์ดี จูงใจให้เกษตรกรเพิ่มการผลิตและมีการบำรุงดูแลรักษามากขึ้น
- ปริมาณน้ำในอ่างเก็บน้ำที่สำคัญและในแหล่งน้ำตามธรรมชาติมีเพียงพอสำหรับการเพาะปลูกพืชและทำประมง
- เศรษฐกิจไทยปรับตัวดีขึ้นจากภาคบริการและภาคการท่องเที่ยวที่ขยายตัว ทำให้มีความต้องการสินค้าเกษตรเพิ่มขึ้นอย่างต่อเนื่อง
- ราคาปัจจัยการผลิตหลายชนิดยังอยู่ในระดับสูง เช่น ราคาน้ำมันเชื้อเพลิง ปุ๋ยเคมี สารเคมีกำจัดโรคและแมลง และวัตถุดิบอาหารสัตว์ ทำให้เกษตรกรมีต้นทุนการผลิตเพิ่มขึ้น
- การดำเนินนโยบายของภาครัฐ ในการพัฒนาศักยภาพการผลิตและบริหารจัดการสินค้าเกษตร อาทิ ส่งเสริมการใช้เทคโนโลยีและนวัตกรรมในการผลิต ส่งเสริมการรวมกลุ่มทำการผลิตและแปรรูปสินค้าเกษตร ยกย่องสินค้าเกษตรให้ได้มาตรฐานเป็นสินค้าเกษตรและบริการมูลค่าสูงเป็นที่ยอมรับของตลาด และตอบโจทย์ผู้บริโภค



3. เครื่องชี้ภาวะเศรษฐกิจการเกษตรจังหวัดพะเยา

3.1 ดัชนีผลผลิตสินค้าเกษตร ปี 2567 อยู่ที่ระดับ 101.2 ลดลงร้อยละ 6.2 จากปีที่ผ่านมา ซึ่งอยู่ที่ระดับ 107.9 ส่วนดัชนีราคาเกษตรกรรายได้ อยู่ที่ระดับ 14.2 ลดลงร้อยละ 1.0 จากปีที่ผ่านมา ซึ่งอยู่ที่ระดับ 14.4 ส่งผลให้ดัชนีรายได้เกษตรกรอยู่ที่ระดับ 14.4 ลดลงร้อยละ 7.1 จากปีที่ผ่านมา ซึ่งอยู่ที่ระดับ 15.5

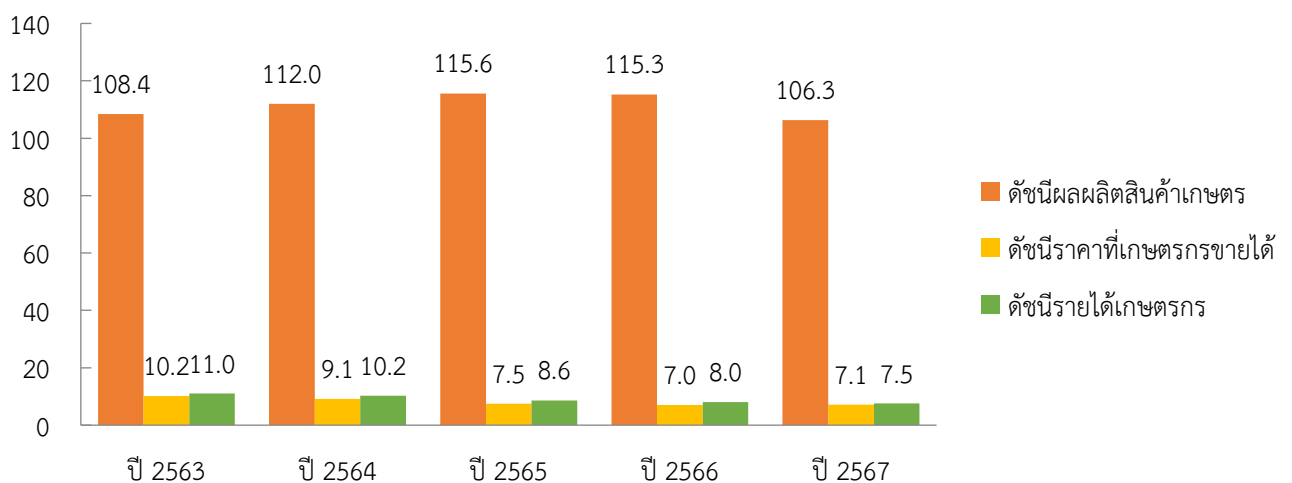
ดัชนีผลผลิตสินค้าเกษตร ดัชนีราคาเกษตรกรรายได้ และดัชนีรายได้เกษตรกร



ที่มา : สำนักงานเศรษฐกิจการเกษตรที่ 1
หมายเหตุ : ปีฐานดัชนี ปี 2548

3.2 ดัชนีผลผลิตสาขาพืช ปี 2567 อยู่ที่ระดับ 106.3 ลดลงร้อยละ 7.8 จากปีที่ผ่านมา ซึ่งอยู่ที่ระดับ 115.3 ส่วนดัชนีราคาสินค้าพืชที่เกษตรกรรายได้ อยู่ที่ระดับ 7.1 เพิ่มขึ้นร้อยละ 1.5 จากปีที่ผ่านมา ซึ่งอยู่ที่ระดับ 7.0 ส่งผลให้ดัชนีรายได้เกษตรกรสาขาพืชอยู่ที่ระดับ 7.5 ลดลงร้อยละ 6.3 จากปีที่ผ่านมา ซึ่งอยู่ที่ระดับ 8.0

ดัชนีผลผลิตสินค้าเกษตร ดัชนีราคาเกษตรกรรายได้ และดัชนีรายได้เกษตรกร สาขาพืช

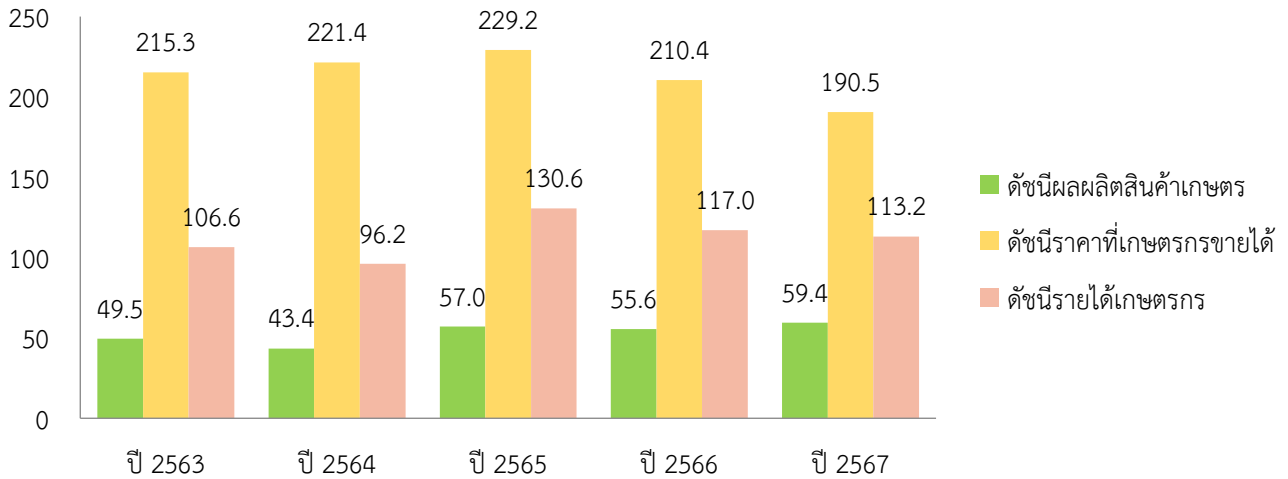


ที่มา : สำนักงานเศรษฐกิจการเกษตรที่ 1
หมายเหตุ : ปีฐานดัชนี ปี 2548



3.3 ดัชนีผลผลิตสาขาปศุสัตว์ ปี 2567 อยู่ที่ระดับ 59.4 เพิ่มขึ้นร้อยละ 6.8 จากปีที่ผ่านมา ซึ่งอยู่ที่ระดับ 55.6 ส่วนดัชนีราคาสินค้าปศุสัตว์ที่เกษตรกรขายได้อยู่ที่ระดับ 190.5 ลดลงร้อยละ 9.5 จากปีที่ผ่านมา ซึ่งอยู่ที่ระดับ 210.4 ส่งผลให้ดัชนีรายได้เกษตรกรสาขาปศุสัตว์อยู่ที่ระดับ 113.2 ลดลงร้อยละ 3.3 จากปีที่ผ่านมา ซึ่งอยู่ที่ระดับ 117.0

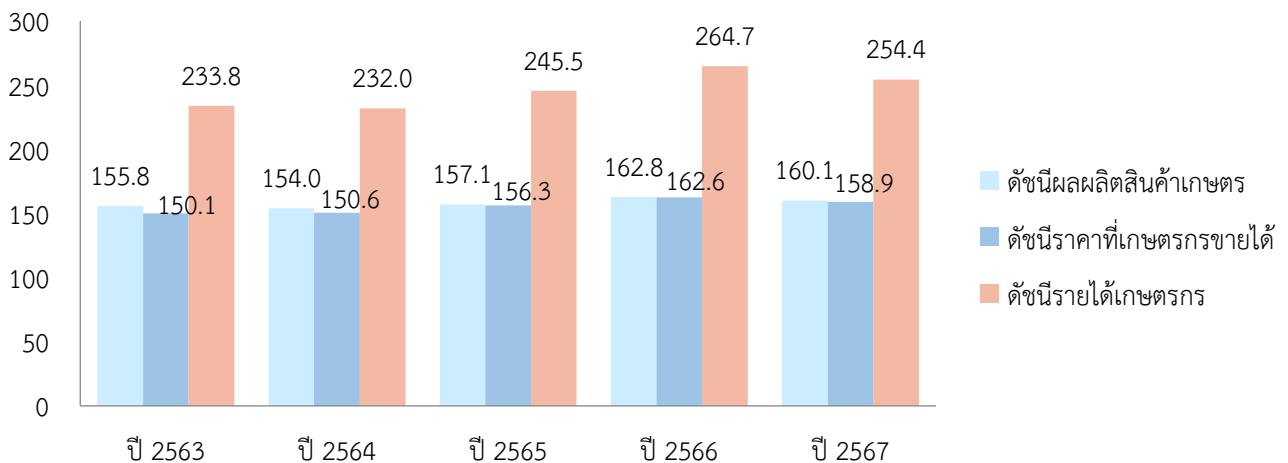
ดัชนีผลผลิตสินค้าเกษตร ดัชนีราคาที่เกษตรกรขายได้ และดัชนีรายได้เกษตรกร สาขาปศุสัตว์



ที่มา: สำนักงานเศรษฐกิจการเกษตรที่ 1
หมายเหตุ : ปีฐานดัชนี ปี 2548

3.4 ดัชนีผลผลิตสาขาประมง ปี 2567 อยู่ที่ระดับ 160.1 ลดลงร้อยละ 1.7 จากปีที่ผ่านมา ซึ่งอยู่ที่ระดับ 162.8 ส่วนดัชนีราคาสินค้าประมงที่เกษตรกรขายได้เฉลี่ยอยู่ที่ระดับ 158.9 ลดลงร้อยละ 2.3 จากปีที่ผ่านมา ซึ่งอยู่ที่ระดับ 162.6 ส่งผลให้ดัชนีรายได้เกษตรกรสาขาประมง อยู่ที่ระดับ 254.4 ลดลงร้อยละ 3.9 จากปีที่ผ่านมา ซึ่งอยู่ที่ระดับ 264.7

ดัชนีผลผลิตสินค้าเกษตร ดัชนีราคาที่เกษตรกรขายได้ และดัชนีรายได้เกษตรกร สาขาประมง



ที่มา: สำนักงานเศรษฐกิจการเกษตรที่ 1
หมายเหตุ : ปีฐานดัชนี ปี 2548



4. ภาวะเศรษฐกิจการเกษตร ปี 2567

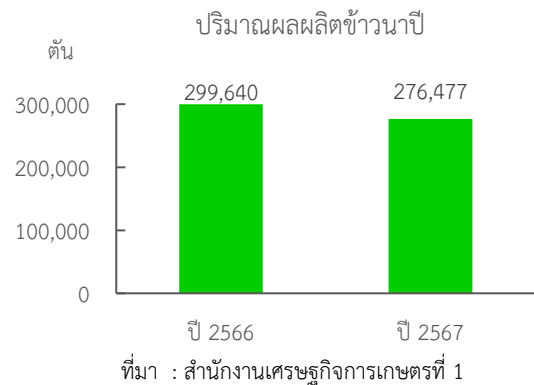
ภาวะเศรษฐกิจการเกษตรของจังหวัดพะเยา ปี 2567 หดตัวร้อยละ 6.1 เมื่อเทียบกับปีที่ผ่านมา เนื่องจากมีปัจจัยสำคัญที่ส่งผลกระทบต่อภาคเกษตร ได้แก่ ราคาสินค้าเกษตรปีที่ผ่านมาอยู่ในเกณฑ์ดีจึงทำให้เกษตรกรขยายการผลิต การดำเนินนโยบายของภาครัฐที่ขับเคลื่อนด้านการเกษตรในพื้นที่อย่างต่อเนื่อง ตลาดในประเทศมีความต้องการสินค้าเกษตรเพิ่มขึ้นจากภาคบริการและการท่องเที่ยวที่ขยายตัว การบริหารจัดการฟาร์มปศุสัตว์มีการดูแลเฝ้าระวังโรคระบาดอย่างเข้มงวดต่อเนื่อง มีปริมาณน้ำและสภาพอากาศเอื้ออำนวยต่อการเจริญเติบโตของสัตว์น้ำ โดย สาขาพืช สาขาประมง สาขาบริการทางการเกษตร และสาขาป่าไม้มีการหดตัว ขณะที่สาขาปศุสัตว์มีการขยายตัวเพียงสาขาเดียว รายละเอียดในแต่ละสาขา มีดังนี้

4.1 สาขาพืช ปี 2567 หดตัวร้อยละ 7.8 เมื่อเทียบกับปีที่ผ่านมา โดยผลผลิตพืชที่ลดลง ได้แก่ ข้าวนาปี ข้าวนาปรัง ข้าวโพดเลี้ยงสัตว์ มันสำปะหลังโรงงาน ลำไย ลิ้นจี่ และหอมแดง ส่วนผลผลิตพืชที่เพิ่มขึ้น ได้แก่ ยางพารา และมันฝรั่งโรงงาน

❖ ข้าวนาปี

ภาวะการผลิต

ผลผลิตข้าวนาปี ปี 2567 เท่ากับ 276,477 ตัน ลดลงจากปีที่ผ่านมา ซึ่งมีผลผลิต 299,640 ตัน หรือลดลงร้อยละ 7.7 เนื่องจากเนื้อที่เพาะปลูกลดลง จากการเวนคืนที่ดินเพื่อก่อสร้างทางรถไฟ ประกอบกับช่วงก่อนการเก็บเกี่ยวผลผลิต บางพื้นที่ประสบปัญหาภัยพิบัติน้ำท่วมและได้รับความเสียหายสิ้นเชิง ส่งผลให้ผลผลิตลดลง



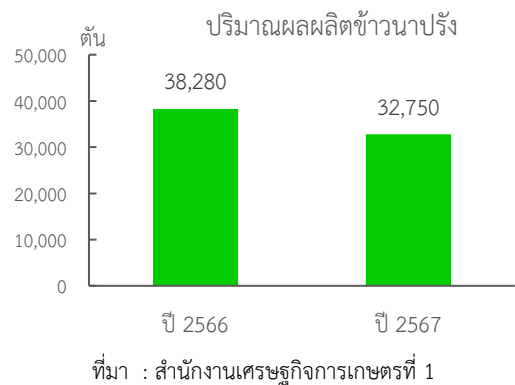
ระดับราคา

ปี 2567 ราคาข้าวเปลือกเจ้านาปีพันธุ์หอมมะลิ 105 ความชื้น 15% ที่เกษตรกรขายได้เฉลี่ย 14,200 บาทต่อตัน เพิ่มขึ้นจากปีที่ผ่านมาซึ่งมีราคาเฉลี่ย 12,820 บาทต่อตัน หรือเพิ่มขึ้นร้อยละ 10.8 เนื่องจากตลาดในประเทศและต่างประเทศมีความต้องการสินค้าอย่างต่อเนื่อง

❖ ข้าวนาปรัง

ภาวะการผลิต

ผลผลิตข้าวนาปรัง ปี 2567 เท่ากับ 32,750 ตัน ลดลงจากปีที่ผ่านมา ซึ่งมีผลผลิต 38,280 ตัน หรือลดลงร้อยละ 14.4 เนื่องจากปริมาณน้ำไม่เพียงพอสำหรับการเพาะปลูก ประกอบกับภาครัฐขอความร่วมมือลดการปลูกข้าวนาปรัง ส่งผลให้เกษตรกรลดพื้นที่การเพาะปลูก



ระดับราคา

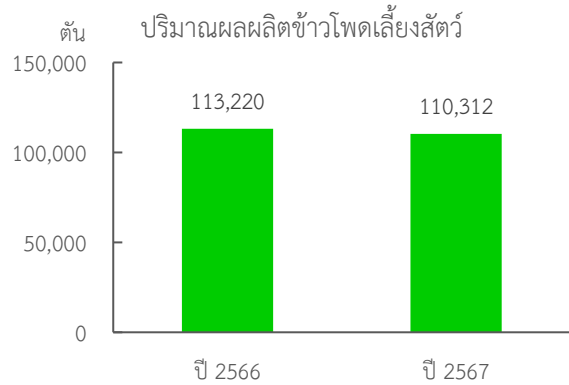
ปี 2567 ราคาข้าวเปลือกเหนียวนาปรังพันธุ์สันป่าตอง ความชื้น 15% ที่เกษตรกรขายได้เฉลี่ย 9,850 บาทต่อตัน เพิ่มขึ้นจากปีที่ผ่านมา ซึ่งมีราคาเฉลี่ย 9,410 บาทต่อตัน หรือเพิ่มขึ้นร้อยละ 4.7 เนื่องจากผลผลิตลดลง จากการลดพื้นที่เพาะปลูกของเกษตรกร ในขณะที่ตลาดส่งออกและตลาดภายในประเทศ มีความต้องการผลผลิตเพิ่มขึ้นส่งผลให้ราคาปรับตัวขึ้น



❖ ข้าวโพดเลี้ยงสัตว์

ภาวะการผลิต

ผลผลิตข้าวโพดเลี้ยงสัตว์ ปี 2567 เท่ากับ 110,312 ตัน ลดลงจากปีที่ผ่านมา ซึ่งมีผลผลิต 113,220 ตัน หรือลดลงร้อยละ 2.6 เนื่องจากช่วงต้นปีการเพาะปลูกข้าวโพดเลี้ยงสัตว์รุ่น 2 ลดลงจากสภาพอากาศแห้งแล้ง ส่งผลให้ผลผลิตต่อไร่และผลผลิตในภาพรวมลดลง



ที่มา : สำนักงานเศรษฐกิจการเกษตรที่ 1

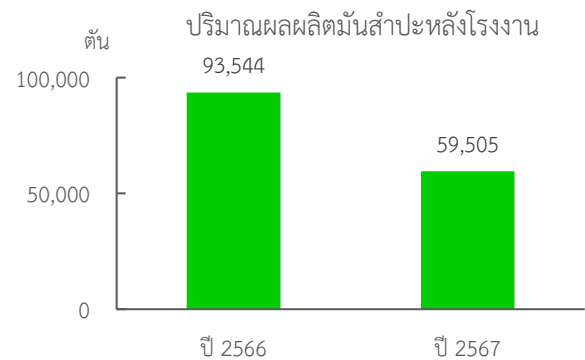
ระดับราคา

ปี 2567 ราคาข้าวโพดเลี้ยงสัตว์ความชื้น 14.5% ที่เกษตรกรขายได้ เฉลี่ยกิโลกรัมละ 7.09 บาท ลดลงจากปีที่ผ่านมา ซึ่งมีราคาเฉลี่ยกิโลกรัมละ 8.30 บาท หรือลดลงร้อยละ 14.6 เนื่องจากช่วงเก็บเกี่ยวผลผลิตฝนตกน้ำเข้าฝักข้าวโพดทำให้เกิดเชื้อรา และมีความชื้นสูง ผลผลิตไม่ได้คุณภาพ ส่งผลให้ราคาปรับตัวลง

❖ มันสำปะหลังโรงงาน

ภาวะการผลิต

ผลผลิตมันสำปะหลังโรงงานปี 2567 เท่ากับ 59,505 ตัน ลดลงจากปีที่ผ่านมา ซึ่งมีผลผลิต 93,544 ตัน หรือลดลงร้อยละ 36.4 เนื่องจากช่วงการเพาะปลูกสภาพอากาศแห้งแล้ง ทำให้ต้นมันสำปะหลังเจริญเติบโตไม่สมบูรณ์ ส่งผลให้ผลผลิตต่อไร่ลดลง ประกอบกับที่อื่นประสบปัญหาโรคใบด่างมันสำปะหลัง ผลผลิตออกสู่ตลาดลดลง ส่งผลให้ราคาปรับตัวขึ้น



ที่มา : สำนักงานเศรษฐกิจการเกษตรที่ 1

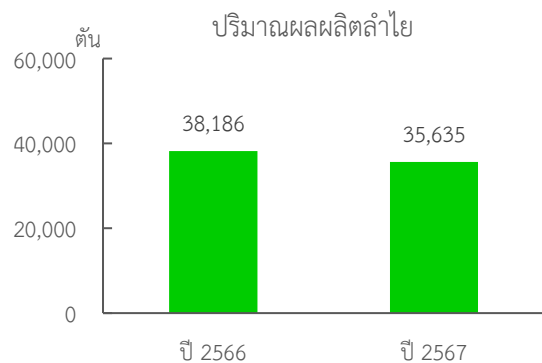
ระดับราคา

ปี 2567ราคาหัวมันสำปะหลังสดคละที่เกษตรกรขายได้ เฉลี่ยกิโลกรัมละ 3.10 บาท เพิ่มขึ้นจากปีที่ผ่านมา ซึ่งมีราคาเฉลี่ยกิโลกรัมละ 2.85 บาท หรือเพิ่มขึ้นร้อยละ 8.8 เนื่องจากตลาดในประเทศและต่างประเทศมีความต้องการใช้เป็นวัตถุดิบในอุตสาหกรรมรวมทั้งพื้นที่อื่นประสบปัญหาโรคใบด่างมันสำปะหลัง ผลผลิตออกสู่ตลาดลดลง ส่งผลให้ราคาปรับตัวขึ้น

❖ ลำไย

ภาวะการผลิต

ผลผลิตลำไย ปี 2567 เท่ากับ 35,635 ตัน ลดลงจากปีที่ผ่านมาซึ่งมีผลผลิต 38,186 ตัน หรือลดลงร้อยละ 6.7 เนื่องจากสภาพอากาศแปรปรวนหนาวเย็นไม่ต่อเนื่อง ส่งผลให้ลำไยติดดอกและออกผลน้อย รวมถึงราคาปีที่ผ่านมาไม่จูงใจให้เกษตรกรดูแลผลผลิต



ที่มา : สำนักงานเศรษฐกิจการเกษตรที่ 1



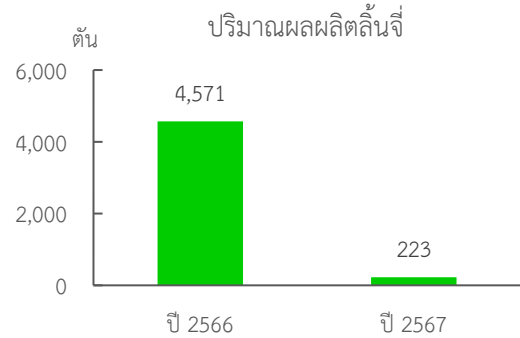
ระดับราคา

ปี 2567 ราคาลำไยรูตร่วงพันธุ์อีตอเกรด A ที่เกษตรกรขายได้เฉลี่ยกิโลกรัมละ 17.37 บาท เพิ่มขึ้นจากปีที่ผ่านมา ซึ่งมีราคาเฉลี่ยกิโลกรัมละ 17.20 บาท หรือเพิ่มขึ้นร้อยละ 1.0 เนื่องจากผลผลิตออกสู่ตลาดลดลง และผู้ประกอบการต้องการผลผลิตลำไยสำหรับแปรรูปเป็นลำไยอบแห้งเพื่อส่งออกไปยังต่างประเทศมากขึ้น ส่งผลให้ราคาปรับตัวขึ้น

❖ ลิ้นจี่

ภาวะการผลิต

ผลผลิตลิ้นจี่ ปี 2567 เท่ากับ 223 ตัน ลดลงจากปีที่ผ่านมา ซึ่งมีผลผลิต 4,571 ตัน หรือลดลงร้อยละ 95.1 เนื่องจากสภาพอากาศแปรปรวนอากาศไม่หนาวเย็นต่อเนื่อง ทำให้ลิ้นจี่ติดดอกน้อยลงช่วงติดผลอากาศร้อนและแล้งยาวนาน ทำให้ผลลิ้นจี่ร่วง



ที่มา : สำนักงานเศรษฐกิจการเกษตรที่ 1

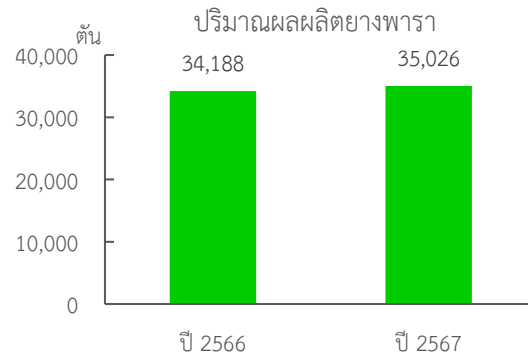
ระดับราคา

ปี 2567 ราคาลิ้นจี่พันธุ์ฮงฮวยเกรด A ที่เกษตรกรขายได้เฉลี่ยกิโลกรัมละ 85.00 บาท เพิ่มขึ้นจากปีที่ผ่านมา ซึ่งมีราคาเฉลี่ยกิโลกรัมละ 25.00 บาท หรือเพิ่มขึ้นร้อยละ 240.0 เนื่องจากปริมาณผลผลิตมีน้อย และตลาดในประเทศยังมีความต้องการบริโภค

❖ ยางพารา

ภาวะการผลิต

ผลผลิตยางพารา ปี 2567 เท่ากับ 35,026 ตัน เพิ่มขึ้นจากปีที่ผ่านมา ซึ่งมีผลผลิต 34,188 ตัน หรือเพิ่มขึ้นร้อยละ 2.5 เนื่องจากช่วงกลางปีปริมาณน้ำฝนเพียงพอ และราคายางก้อนถ้วยอยู่ในเกณฑ์ดีจึงใจให้เกษตรกรบำรุงดูแลต้นยางพารามากขึ้น ประกอบกับมีเนื้อที่เปิดกรีดใหม่เพิ่มขึ้น



ที่มา : สำนักงานเศรษฐกิจการเกษตรที่ 1

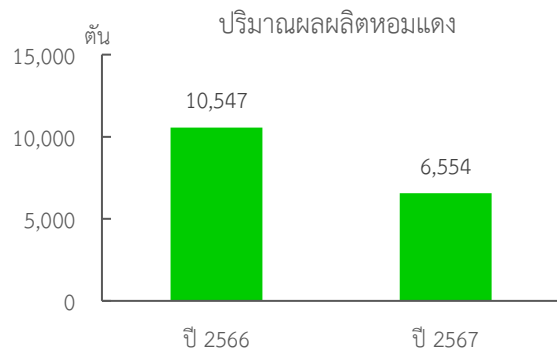
ระดับราคา

ปี 2567 ราคายางพาราก่อนถ้วยที่เกษตรกรขายได้เฉลี่ยกิโลกรัมละ 30.15 บาท เพิ่มขึ้นจากปีที่ผ่านมา ซึ่งมีราคาเฉลี่ยกิโลกรัมละ 21.20 บาท หรือเพิ่มขึ้นร้อยละ 42.2 เนื่องจากปริมาณผลผลิตออกสู่ตลาดน้อยกว่าปีที่ผ่านมา ในขณะที่ตลาดในประเทศและต่างประเทศมีความต้องการสินค้าต่อเนื่อง ประกอบกับภาครัฐมีมาตรการพยุงการลักลอบการนำเข้าสินค้าเกษตรผิดกฎหมายอย่างเข้มงวด

❖ หอมแดง

ภาวะการผลิต

ผลผลิตหอมแดงแห้งมัดจุก 7 วัน ปี 2567 เท่ากับ 6,554 ตัน ลดลงจากปีที่ผ่านมา ซึ่งมีผลผลิต 10,547 ตัน หรือลดลงร้อยละ 37.9 เนื่องจากราคาปีที่ผ่านมาตกต่ำไม่จูงใจให้เกษตรกรขยายพื้นที่ ประกอบกับหวั่นพั้งค์และราคาปัจจัยการผลิตมีราคาสูง



ที่มา : สำนักงานเศรษฐกิจการเกษตรที่ 1



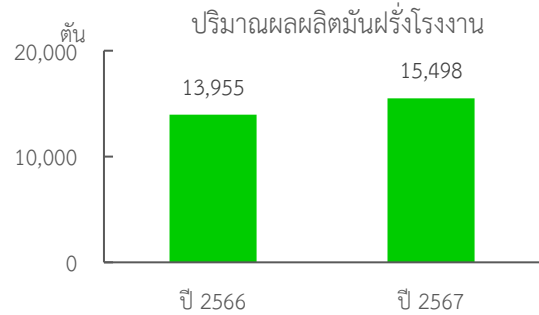
ระดับราคา

ปี 2567 ราคาหอมแดงสดคละที่เกษตรกรขายได้เฉลี่ยอยู่ที่กิโลกรัมละ 28.35 บาท เพิ่มขึ้นจากปีที่ผ่านมา ซึ่งมีราคาเฉลี่ยกิโลกรัมละ 26.67 บาท หรือเพิ่มขึ้นร้อยละ 6.3 เนื่องจากผลผลิตออกสู่ตลาดน้อยและตลาดมีความต้องการอย่างต่อเนื่อง

❖ มั่นฝรั่งโรงงาน

ภาวะการผลิต

ปริมาณผลผลิตมันฝรั่งโรงงานปี 2566 เท่ากับ 15,498 ตัน เพิ่มขึ้นจากปีที่ผ่านมา ซึ่งมีผลผลิต 13,955 ตัน หรือเพิ่มขึ้นร้อยละ 11.1 เนื่องจากภาครัฐร่วมกับภาคเอกชนส่งเสริมการเพาะปลูกมันฝรั่งตามความต้องการของตลาด เกษตรกรจึงเพิ่มพื้นที่เพาะปลูกส่งผลให้ผลผลิตรวมเพิ่มขึ้น



ที่มา : สำนักงานเศรษฐกิจการเกษตรที่ 1

ระดับราคา

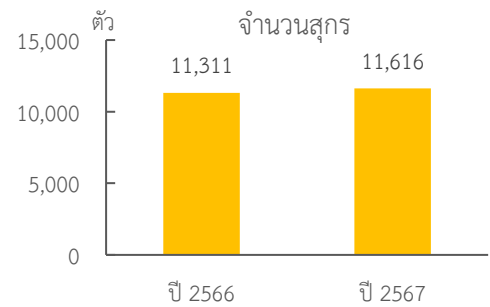
ปี 2567 ราคาหัวมันฝรั่งโรงงานขนาดคละ ที่เกษตรกรขายได้เฉลี่ยกิโลกรัมละ 12.83 บาท เพิ่มขึ้นจากปีที่ผ่านมา ซึ่งมีราคาเฉลี่ยกิโลกรัมละ 12.00 บาท หรือเพิ่มขึ้นร้อยละ 6.9 เนื่องจากบริษัทปรับราคาซื้อจากเกษตรกรเพิ่มขึ้นตามความต้องการผลผลิตเพื่อเข้าสู่โรงงานอุตสาหกรรม

4.2 สาขาปศุสัตว์ ปี 2567 ขยายตัวร้อยละ 2.7 เมื่อเทียบกับปีที่ผ่านมา โดยผลผลิตปศุสัตว์ที่เพิ่มขึ้น ได้แก่ สุกร และโคเนื้อ

❖ สุกร

ภาวะการผลิต

ผลผลิตสุกร ปี 2567 เท่ากับ 11,616 ตัว เพิ่มขึ้นจากปีที่ผ่านมา ซึ่งมีผลผลิต 11,311 ตัว หรือเพิ่มขึ้นร้อยละ 2.7 เนื่องจากการฟื้นตัวของฟาร์มจากการระบาดของโรค ASF ในสุกร เกษตรกรและภาครัฐมีการบริหารจัดการฟาร์มตามมาตรการป้องกันและเฝ้าระวังโรคของกรมปศุสัตว์ ทำให้สามารถผลิตสุกรได้มากขึ้น



ที่มา : กรมปศุสัตว์

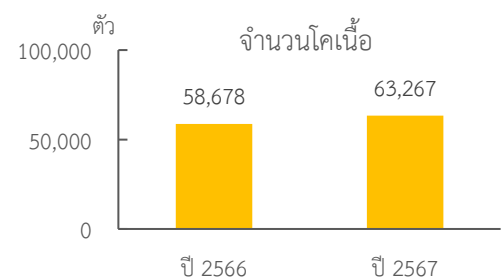
ระดับราคา

ปี 2567 ราคาสุกรน้ำหนัก 100 กิโลกรัมขึ้นไป ที่เกษตรกรขายได้เฉลี่ยกิโลกรัมละ 73.00 บาท ลดลงจากปีที่ผ่านมา ซึ่งมีราคาเฉลี่ยกิโลกรัมละ 89.17 บาท หรือลดลงร้อยละ 18.1 เนื่องจากมีการลักลอบนำเข้าสุกรชำแหละ ทำให้ปริมาณผลผลิตสุกรในประเทศเพิ่มขึ้นส่งผลให้ราคาตลาดลดลง

❖ โคเนื้อ

ภาวะการผลิต

ผลผลิตโคเนื้อ ปี 2567 เท่ากับ 63,267 ตัว เพิ่มขึ้นจากปีที่ผ่านมา ซึ่งมีผลผลิต 58,678 ตัว หรือเพิ่มขึ้นร้อยละ 7.8 เนื่องจากภาครัฐมีโครงการยกระดับคุณภาพสินค้าเกษตรจากฟาร์มสู่ผู้บริโภค ส่งเสริมและเพิ่มประสิทธิภาพการเลี้ยงโคเนื้อในพื้นที่ ส่งผลให้เกษตรกรมีการผลิตมากขึ้น



ที่มา : กรมปศุสัตว์



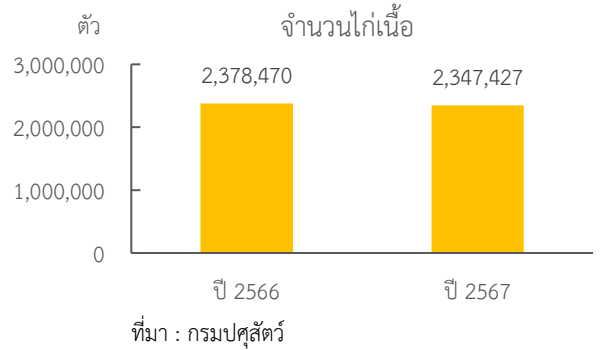
ระดับราคา

ปี 2567 ราคาโคเนื้อขนาดกลางน้ำหนัก 300 - 350 กิโลกรัม ที่เกษตรกรขายได้ เฉลี่ยตัวละ 28,200.00 บาท ลดลงจากปีที่ผ่านมา ซึ่งมีราคาเฉลี่ยตัวละ 29,940.00 บาท หรือลดลงร้อยละ 5.8 เนื่องจากมีการลักลอบนำเข้าโคเนื้อที่มีชีวิต ขณะเดียวกันปริมาณโคเนื้อในพื้นที่เพิ่มขึ้น ส่งผลให้ราคาปรับตัวลดลง

❖ **โก๋เนื้อ**

ภาวะการผลิต

ผลผลิตโก๋เนื้อ ปี 2567 เท่ากับ 2,347,427 ตัว ลดลงจากปีที่ผ่านมา ซึ่งมีผลผลิต 2,378,470 ตัว หรือลดลงร้อยละ 1.3 เนื่องจากต้นทุนปัจจัยการผลิตสูง โดยเฉพาะอาหารสัตว์ ทำให้เกษตรกรรายย่อยลดปริมาณการผลิต



ระดับราคา

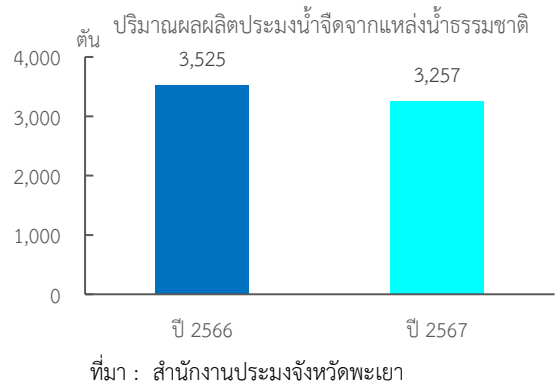
ปี 2567 ราคาโก๋เนื้อที่เกษตรกรขายได้ เฉลี่ยกิโลกรัมละ 38.00 บาท เพิ่มขึ้นจากปีที่ผ่านมา ซึ่งมีราคาเฉลี่ยกิโลกรัมละ 36.25 บาท หรือเพิ่มขึ้นร้อยละ 4.8 เนื่องจากผู้บริโภคในพื้นที่มีความต้องการบริโภคอย่างต่อเนื่อง ส่งผลให้ราคาปรับตัวขึ้น

4.3 สาขาประมง ปี 2566 หดตัวร้อยละ 1.5 เมื่อเทียบกับปีที่ผ่านมา โดยผลผลิตประมงที่ลดลง ได้แก่ ประมงน้ำจืดจากแหล่งน้ำธรรมชาติ และประมงน้ำจืดเพาะเลี้ยง

❖ **ประมงน้ำจืดจากแหล่งน้ำธรรมชาติ**

ภาวะการผลิต

ผลผลิตประมงน้ำจืดจากแหล่งน้ำธรรมชาติ ปี 2567 เท่ากับ 3,257 ตัน ลดลงจากปีที่ผ่านมา ซึ่งมีผลผลิต 3,525 ตัน หรือลดลงร้อยละ 7.6 เนื่องจากปลาที่จับได้จากแหล่งน้ำธรรมชาติ (กว๊านพะเยา) มีขนาดเล็ก ขนาดไม่เป็นที่ต้องการของตลาดส่งผลให้ปริมาณปลาจากการจับจากแหล่งน้ำธรรมชาติลดลง



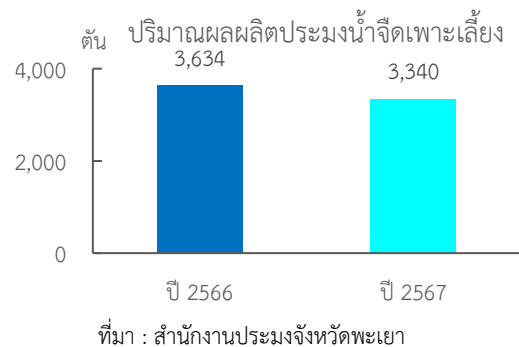
ระดับราคา

ปี 2567 ราคาประมงน้ำจืดจากแหล่งน้ำธรรมชาติที่เกษตรกรขายได้ เฉลี่ยกิโลกรัมละ 55.25 บาท เพิ่มขึ้นปีที่ผ่านมา ซึ่งมีราคาเฉลี่ยกิโลกรัมละ 51.70 บาท หรือเพิ่มขึ้นร้อยละ 6.9 เนื่องจากความต้องการของผู้บริโภคและภาคบริการและการท่องเที่ยวในจังหวัดที่ขยายตัวเพิ่มขึ้นต่อเนื่อง

❖ **ประมงน้ำจืดเพาะเลี้ยง**

ภาวะการผลิต

ผลผลิตประมงน้ำจืดเพาะเลี้ยง ปี 2567 เท่ากับ 3,340 ตัน ลดลงจากปีที่ผ่านมา ซึ่งมีผลผลิต 3,634 ตัน หรือลดลงร้อยละ 8.1 เนื่องจากเกษตรกรบางส่วนได้รับผลกระทบจากการเกิดอุทกภัยในช่วงปลายเดือนสิงหาคมถึงกันยายน 2567 ส่งผลให้ผลผลิตปลาเพาะเลี้ยงได้รับความเสียหาย





ระดับราคา

ปี 2567 ราคาประมงน้ำจืดเพาะเลี้ยงที่เกษตรกรขายได้เฉลี่ยกิโลกรัมละ 57.00 บาท ลดลงจากปีที่ผ่านมา ซึ่งมีราคาเฉลี่ยกิโลกรัมละ 57.25 บาท หรือลดลงร้อยละ 0.4 เนื่องจากมีการนำเข้าปลาจากเชียงราย ซึ่งมีราคาที่ต่ำกว่า ส่งผลให้ราคาในพื้นที่ต้องปรับตัวลดลง



4.4 สาขาบริการการเกษตร ปี 2567 หดตัวร้อยละ 2.1 เมื่อเทียบกับปีที่ผ่านมา เนื่องจากกิจกรรมการจ้างเตรียมดิน และการเก็บเกี่ยวผลผลิตลดลงตามการผลิตของสาขาพืช ได้แก่ ข้าวนาปี ข้าวนาปรัง ข้าวโพดเลี้ยงสัตว์ มันสำปะหลังโรงงาน และหอมแดง



4.5 สาขาป่าไม้ ปี 2567 หดตัวร้อยละ 3.1 เมื่อเทียบกับปีที่ผ่านมา เนื่องจากการบริหารจัดการงานไม้ขององค์การอุตสาหกรรมป่าไม้ (ออป.) มีแผนการตัดไม้ลดลง

5. แนวโน้มภาวะเศรษฐกิจการเกษตร ปี 2568

ภาวะเศรษฐกิจการเกษตรของจังหวัดพะเยา ในปี 2568 คาดว่าจะขยายตัวอยู่ในช่วงร้อยละ 1.1 – 2.1 เนื่องจากปัจจัยสนับสนุน ได้แก่ ราคาสินค้าเกษตรที่อยู่ในเกณฑ์ดี จูงใจให้เกษตรกรเพิ่มการผลิตและมีการบำรุงดูแลรักษามากขึ้น ประกอบกับภาครัฐมีนโยบายส่งเสริมการใช้เทคโนโลยีและนวัตกรรมในการผลิต ส่งเสริมการรวมกลุ่มทำให้การผลิตและแปรรูปสินค้าเกษตร ยกระดับสินค้าเกษตรให้ได้มาตรฐานเป็นที่ยอมรับของตลาด โดยใช้หลักการตลาดนำการผลิตเพื่อบริหารจัดการสินค้าเกษตรให้สอดคล้องกับความต้องการของตลาด รวมถึงพัฒนาระบบโลจิสติกส์สินค้าเกษตร อย่างไรก็ตามยังมีปัจจัยเสี่ยงที่ไม่สามารถควบคุมได้หลายประการ อาทิ ผลกระทบของปรากฏการณ์เอลนีโญและลานีญา และภัยพิบัติทางธรรมชาติที่มีความรุนแรงมากขึ้น จากสภาพอากาศที่มีความแปรปรวน ส่งผลให้เกิดโรคระบาดในพืชและสัตว์ และราคาปัจจัยการผลิตที่สูงยังไม่คลี่คลาย โดยสาขาพืช สาขาบริการทางการเกษตร และสาขาป่าไม้ ยังคงขยายตัว ส่วนสาขาปศุสัตว์ และสาขาประมง มีการหดตัว รายละเอียดในแต่ละสาขา มีดังนี้

5.1 สาขาพืช ในปี 2568 คาดว่าจะอยู่ในช่วงร้อยละ 1.6 – 2.6 เนื่องจากคาดว่าปริมาณผลผลิตสินค้าพืชที่สำคัญเพิ่มขึ้น ได้แก่ ข้าวนาปี ข้าวนาปรัง หอมแดง มันสำปะหลังโรงงาน ยางพารา มันฝรั่งโรงงาน จากราคาปีที่ผ่านมาอยู่ในเกณฑ์ดีจูงใจให้เกษตรกรขยายพื้นที่เพาะปลูก และมีการดูแลเอาใจใส่ผลผลิตเป็นอย่างดี รวมถึงตลาดมีความต้องการสินค้าอย่างต่อเนื่อง ลำไย ลิ้นจี่ คาดการณ์จากสภาพอากาศที่เอื้ออำนวย และปริมาณน้ำฝนที่เพียงพอในช่วงเจริญเติบโต และยางพารา อายุอยู่ในช่วงให้ผลผลิตมาก ประกอบกับราคาปีที่ผ่านมาอยู่ในเกณฑ์ดี จูงใจให้เกษตรกรดูแลเอาใจใส่ผลผลิตเป็นอย่างดี สำหรับสินค้าที่คาดว่าจะมีปริมาณผลผลิตลดลง คือ ข้าวโพดเลี้ยงสัตว์ เนื่องจากต้นทุนการผลิตสูง ได้แก่ พันธุ์ ปุ๋ย ยาฆ่าแมลงและศัตรูพืช รวมถึงราคาไม่จูงใจให้เกษตรกรเพาะปลูก

5.2 สาขาปศุสัตว์ ในปี 2568 คาดว่าจะหดตัวอยู่ในช่วงร้อยละ (-1.3) – (-0.3) เนื่องจากคาดว่าปริมาณผลผลิตสินค้าปศุสัตว์ที่สำคัญมีแนวโน้มลดลง ได้แก่ สุกร และโคเนื้อ เนื่องจากราคาไม่จูงใจให้เกษตรกรขยายกำลังการผลิต รวมถึงต้นทุนค่าอาหารสัตว์สูง ส่วนไก่เนื้อ มีแนวโน้มเพิ่มขึ้น เนื่องจากมีโครงการส่งเสริมให้เกษตรกรเลี้ยงสัตว์เพิ่มขึ้นของกรมปศุสัตว์โดยมีการส่งเสริมให้เกษตรกรมีการบริหารจัดการฟาร์มปศุสัตว์ มีการดูแลเฝ้าระวังโรคระบาดอย่างเข้มงวด และมีการฉีดวัคซีนป้องกันโรคระบาดในสัตว์อย่างต่อเนื่อง รวมถึงตลาดยังมีความต้องการสินค้าอย่างต่อเนื่อง

5.3 สาขาประมง ในปี 2568 คาดว่าจะหดตัวอยู่ในช่วงร้อยละ (-1.8) – (-0.8) เนื่องจากต้นทุนการผลิตสูง โดยเฉพาะอาหารสัตว์ ส่งผลให้เกษตรกรปรับลดการผลิต

5.4 สาขาบริการทางการเกษตร ในปี 2568 คาดว่าจะขยายตัวในช่วงร้อยละ 1.6 – 2.6 เนื่องจากคาดว่ากิจกรรมการจ้างเครื่องจักรกลทางการเกษตรจากการเตรียมดินและเก็บเกี่ยวผลผลิตมีแนวโน้มเพิ่มขึ้น ตามสินค้าเกษตรที่สำคัญของสาขาพืช ได้แก่ ข้าวนาปี ข้าวนาปรัง มันสำปะหลังโรงงาน และมันฝรั่งโรงงาน

5.5 สาขาป่าไม้ ในปี 2568 คาดว่าจะขยายตัวอยู่ในช่วงร้อยละ 0.3 – 1.3 เนื่องจากการบริหารจัดการงานไม้ขององค์การอุตสาหกรรมป่าไม้ (ออป.) ที่มีแผนการเพิ่มจำนวนพื้นที่การตัดไม้จากปีที่ผ่านมา



ตารางที่ 1 อัตราการเติบโตของผลิตภัณฑ์มวลรวมภาคเกษตรจังหวัดพะเยา

หน่วย: ร้อยละ

สาขา	ปี 2567	ปี 2568
ภาคเกษตร	-6.1	1.1 – 2.1
พืช	-7.8	1.6 – 2.6
ปศุสัตว์	2.7	(-1.3) – (-0.3)
ประมง	-1.5	(-1.8) – (-0.8)
บริการทางการเกษตร	-2.1	1.6 – 2.6
ป่าไม้	-3.1	0.3 – 1.3

ที่มา : สำนักงานเศรษฐกิจการเกษตรที่ 1

ตารางที่ 2 ผลผลิตสินค้าเกษตรที่สำคัญ (ปีปฏิทิน) จังหวัดพะเยา

หน่วย : ตัน

สินค้า	ปี 2567	ปี 2568	อัตราการเปลี่ยนแปลง (ร้อยละ)
ข้าวนาปี ความชื้น 15%	299,640	276,477	-7.7
ข้าวนาปรัง ความชื้น 15%	38,280	32,750	-14.4
ข้าวโพดเลี้ยงสัตว์ ความชื้น 14.5%	113,220	110,312	-2.6
มันสำปะหลังโรงงาน	93,544	59,505	-36.4
ลำไย	38,186	35,635	-6.7
ลิ้นจี่	4,571	223	-95.1
ยางพารา	34,188	35,026	2.5
หอมแดง	10,547	6,554	-37.9
มันฝรั่งโรงงาน	13,955	15,498	11.1
สุกร (ตัว) ^{1/}	11,311	11,616	2.7
โคเนื้อ (ตัว) ^{1/}	58,678	63,267	7.8
ไก่เนื้อ (ตัว) ^{1/}	2,378,470	2,347,427	-1.3
ประมงน้ำจืดจากแหล่งน้ำธรรมชาติ	3,525	3,257	-7.6
ประมงน้ำจืดเพาะเลี้ยง (ปลานิล, ปลาดุก)	3,634	3,340	-8.1

ที่มา : สำนักงานเศรษฐกิจการเกษตรที่ 1

หมายเหตุ : 1/ กรมปศุสัตว์



ตารางที่ 3 ราคาสินค้าเกษตรที่เกษตรกรขายได้ จังหวัดพะเยา

หน่วย : บาท/กิโลกรัม

สินค้า	ปี 2567	ปี 2568	อัตราการเปลี่ยนแปลง (ร้อยละ)
ข้าวเปลือกเจ้านาปีพันธุ์หอมมะลิ 105 ความชื้น 15% (บาท/ตัน)	12,820	14,200	10.8
ข้าวเปลือกเหนียวนาปรังพันธุ์สันป่าตอง ความชื้น 15% (บาท/ตัน)	9,410	9,850	4.7
ข้าวโพดเลี้ยงสัตว์ ความชื้น 14.5%	8.30	7.09	-14.6
หัวมันสำปะหลังโรงงาน ขนาดคละ	2.85	3.10	8.8
ลำไยรูตรงพันธุ์อีดอเกรด A	17.20	17.37	1.0
ลิ้นจี่พันธุ์ฮงฮวยเกรด A	25.00	85.00	240.0
ยางพาราก้อนถ้วย	21.20	30.15	42.2
หอมแดงหัวกลางมัดจุก แห่ง 7-15 วัน	26.67	28.35	6.3
หัวมันฝรั่งโรงงานขนาดคละ	12.00	12.83	6.9
สุกรขุนพันธุ์ลูกผสมน้ำหนัก 100 กิโลกรัม ขึ้นไป	89.17	73.00	-18.1
โคเนื้อ (บาท/ตัว)	29,940.00	28,200.00	-5.8
ไก่เนื้อ	36.25	38.00	4.8
ประมงน้ำจืดจากแหล่งน้ำธรรมชาติ	51.70	55.25	6.9
ประมงน้ำจืดเพาะเลี้ยง (ปลานิล, ปลาดุก)	57.25	57.00	-0.4

ที่มา : สำนักงานเศรษฐกิจการเกษตรที่ 1

จัดทำโดย

สำนักงานเศรษฐกิจการเกษตรที่ 1

(ภายในบริเวณสถานีพัฒนาที่ดินเชียงใหม่ ตำบลดอนแก้ว อำเภอแม่ริม จังหวัดเชียงใหม่ 50180)

โทรศัพท์ 0-5312-1318 E-mail : Zone1.oae.go.th