



ข่าวเศรษฐกิจการเกษตร

สำนักงานเศรษฐกิจการเกษตรที่ 3 จังหวัดอุดรธานี
สำนักงานเศรษฐกิจการเกษตร กระทรวงเกษตรและสหกรณ์

ถนนมิตรภาพ ตำบลโนนสูง อำเภอเมือง จังหวัดอุดรธานี โทรศัพท์/โทรสาร 0-4229-2557-8, 0-4229-2557-8
ปีที่ 9 ฉบับที่ 6 ประจำเดือน มิถุนายน 2567 <http://www.oae.go.th/zone3/> E-mail :zone3@oae.go.th

ในเขตพื้นที่จังหวัดนครพนม



คำขวัญ : รวมใจเป็นหนึ่ง เข้าถึงปัญหา สร้างแนวทางพัฒนา นำพาเกษตรไทย



กรุณาส่ง

ใช้ในราชการสำนักงานเศรษฐกิจการเกษตร

ชำระค่าฝากส่งเป็นรายเดือน
ใบอนุญาตที่ 77/2521
ปท.อุดรธานี

(นางสาวอุษา โทณผลิน)

ผู้อำนวยการสำนักงานเศรษฐกิจการเกษตรที่ 3 จังหวัดอุดรธานี

ถนนมิตรภาพ ตำบลโนนสูง อำเภอเมือง จังหวัดอุดรธานี 41330 โทร./โทรสาร 0-4229-2557-8, 0-4229-2557-8

บรรณาธิการแถลง

วารสารข่าวเศรษฐกิจการเกษตร สศท.3 ประจำเดือน มิถุนายน 2567

ในช่วงฤดูฝนนี้ สิ่งที่น่ากลัวยิ่งไม่ได้เลย คือสภาพอากาศที่มีความชื้นสูง เหมาะกับการระบาดของโรคพืชหลายชนิด ทั้งโรคที่เกิดจากเชื้อรา เชื้อแบคทีเรีย ขอให้พี่น้องเกษตรกรหมั่นสำรวจแปลงปลูกอย่างสม่ำเสมอ และวางแผนในการป้องกันที่ดี เพื่อไม่ให้เกิดขึ้น หากพบปัญหาดังกล่าวให้รีบติดต่อเจ้าหน้าที่เกษตรในพื้นที่ทันที

ในวารสารข่าวเศรษฐกิจการเกษตร สศท.3 นอกจากรายละเอียด ภาวะการผลิต การตลาด และราคาสินค้าเกษตรที่สำคัญของจังหวัดนครพนม แล้วนั้น ทางกองบรรณาธิการยังได้นำเกร็ดความรู้เกี่ยวกับเรื่อง “เทคนิคปลูกผักในหน้าฝน” ซึ่งสามารถติดตามได้ในวารสารฉบับนี้

สุดท้ายนี้ ทางกองบรรณาธิการ ขอเป็นกำลังใจและพร้อมสนับสนุนช่วยเหลือเกษตรกรอย่างสุดความสามารถ เพื่อเตรียมพร้อมต่อการบริหารจัดการผลผลิตทางการเกษตร ถึงแม้ว่ามีปัญหาและอุปสรรคต่างๆ ทางกองบรรณาธิการขอยืนหยัดเคียงข้างเกษตรกรทุกท่าน



นางสาวสุภัททิ ทองเนื้อแปด
นักวิเคราะห์นโยบายและแผน

สำนักงานเศรษฐกิจการเกษตรที่ 3 จังหวัดอุดรธานี

ประเด็นที่สำคัญ :	หน้า
• บรรณาธิการแถลง	2
• ภาวะการผลิต การตลาด และราคา สินค้าเกษตรที่สำคัญ	
- ข้าวนาปี	3
- ข้าวนาปรัง	5
- สับปะรด	6
- มันสำปะหลังโรงงาน	7
- ยางพารา	8
- ปาล์มน้ำมัน	9
- โคเนื้อ	10
- สุกร	12
• ตารางราคาสินค้าเกษตร ที่สำคัญ ณ ไร้ณา	13
• เกร็ดความรู้ทั่วไป	14
• ข่าวประชาสัมพันธ์	15

ค่านิยมร่วม OAE

- O (Openness) การเปิดกว้างทางความคิด
- A (Awakening) การตื่นตัว ตื่นรู้
- E (Effectiveness) การทำงานที่มีประสิทธิผล

ที่ปรึกษา : นางสาวอุษา โทณพลิน
นางสาวปวีศา ศิริกุล
นางสาวกรรณิกา บุญชิต
นางอาทิตยา ดวงจันทา

บรรณาธิการ : นางสาวสุภัททิ ทองเนื้อแปด

กองบรรณาธิการ : ส่วนวิจัยและประเมินผล

เจ้าของ : สำนักงานเศรษฐกิจการเกษตรที่ 3 จังหวัดอุดรธานี
ถนนมิตรภาพ ตำบลโนนสูง อำเภอเมือง จังหวัดอุดรธานี
โทรศัพท์/โทรสาร 0-4229-2557-8, 0-4229-2557-8
E-mail : zone3@oae.go.th

ภาวะการณ์ผลิต การตลาด และราคาสินค้าเกษตรที่สำคัญ

ประจำเดือน มิถุนายน 2567

ข้าวนาปี

ภาวะการณ์ผลิตข้าวนาปี ของจังหวัดนครพนม

การผลิตข้าวนาปี ปีเพาะปลูก 2567/68 คาดการณ์เนื้อที่เพาะปลูก 1,468,493 ไร่ ลดลงจากปีที่แล้ว ร้อยละ 0.31 เนื้อที่เก็บเกี่ยว 1,424,930 ไร่ เพิ่มขึ้นจากปีที่แล้ว ร้อยละ 0.23 ผลผลิต 486,796 ตัน เพิ่มขึ้นจากปีที่แล้ว ร้อยละ 2.70 และผลผลิตต่อไร่ 351 กิโลกรัมต่อไร่ เพิ่มขึ้นจากปีที่แล้ว ร้อยละ 2.63 มีการดูและที่ดี ปริมาณน้ำมีเพียงพอต่อการเพาะปลูก ส่งผลให้ผลผลิตเพิ่มขึ้น รายละเอียดดังตารางที่ 1

ภาวะการณ์ผลิตในเดือนนี้ อยู่ในช่วงฤดูการเพาะปลูก

ตารางที่ 1 ข้าวนาปี : เนื้อที่เพาะปลูก เนื้อที่เก็บเกี่ยว ผลผลิต และผลผลิตต่อไร่ จังหวัดนครพนม

เนื้อที่เพาะปลูก (ไร่)			เนื้อที่เก็บเกี่ยว (ไร่)			ผลผลิต (ตัน)			ผลผลิตต่อไร่ (กิโลกรัม)		
2566/67	2567/68 (f)	% +/-	2566/67	2567/68 (f)	% +/-	2566/67	2567/68 (f)	% +/-	2566/67	2567/68 (f)	% +/-
1,473,010	1,468,493	-0.31	1,421,703	1,424,930	+0.23	486,796	499,931	+2.70	342	351	+2.63

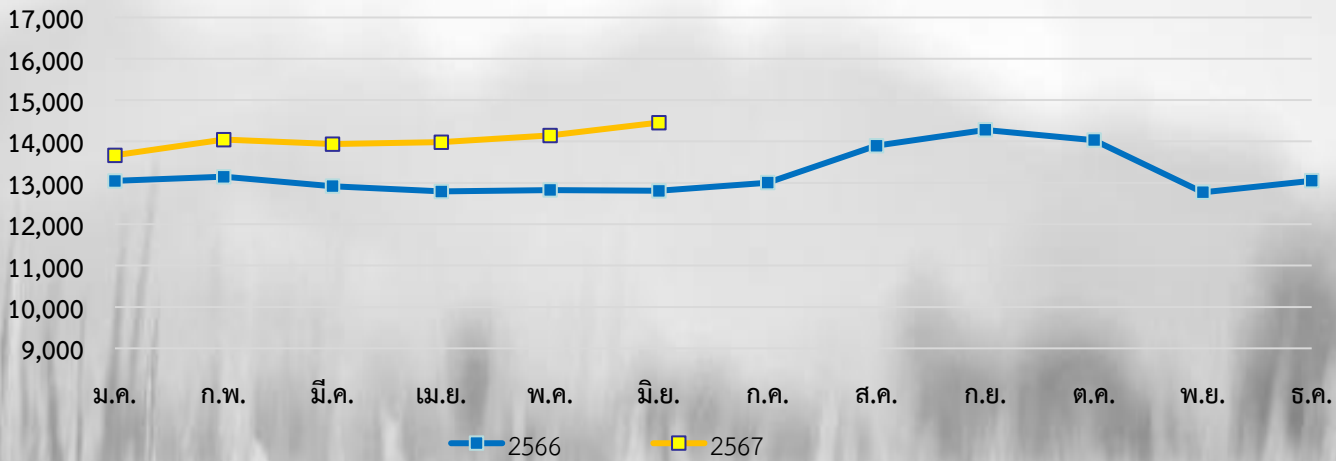
หมายเหตุ f = ตัวเลขจากการพยากรณ์ ณ เดือน มิถุนายน 2567

ราคาที่เกี่ยวข้องการขายได้ ณ ไร่นา เดือน มิถุนายน 2567 ของจังหวัดนครพนม สามารถแยกได้ดังนี้

- ข้าวเปลือกเจ้านาปีพันธุ์ขาวดอกมะลิ 105 ชนิด 100 % ราคาเฉลี่ย 14,455.48 บาท/ตัน ราคาเพิ่มขึ้นจาก 14,145.83 บาท/ตัน เมื่อเทียบกับเดือนที่ผ่านมาร้อยละ 2.19 และเมื่อเทียบกับเดือนเดียวกันของปีที่ผ่านมาราคาเพิ่มขึ้น ร้อยละ 12.89 **รายละเอียดดังภาพที่ 1**
- ข้าวเปลือกเหนียวนาปีเมล็ดสั้นความชื้น 14 -15 % ราคาเฉลี่ย 10,097.72 บาท/ตัน ราคาเพิ่มขึ้นจาก 9,983.33 บาท/ตัน เมื่อเทียบกับเดือน ที่ผ่านมาร้อยละ 1.15 และปรับตัวเพิ่มขึ้นเมื่อเทียบกับเดือนเดียวกันของปีที่ผ่านมา ร้อยละ 8.04 **รายละเอียดดังภาพที่ 2**
- ข้าวเปลือกเหนียวนาปีพันธุ์ กข 6 ความชื้น 14 -15 % ราคาเฉลี่ย 12,385.95 บาท/ตัน ราคาเพิ่มขึ้นจาก 12,188.48 บาท/ตัน เมื่อเทียบกับเดือนที่ผ่านมา ร้อยละ 1.62 และปรับตัวเพิ่มขึ้นเมื่อเทียบกับเดือนเดียวกันของปีที่ผ่านมา ร้อยละ 12.98 **รายละเอียดดังภาพที่ 3**

ในภาพรวม ราคาข้าวปรับตัวเพิ่มขึ้น เนื่องจากอยู่ในช่วงฤดูการเพาะปลูกข้าว ปี67/68 ทำให้ผลผลิตออกสู่ตลาดน้อย ขณะที่ความต้องการของตลาดยังมีเพิ่มขึ้นอย่างต่อเนื่อง

ราคาข้าวเปลือกเจ้านาปีพันธุ์ขาวดอกมะลิ 105 ชนิด 100 %



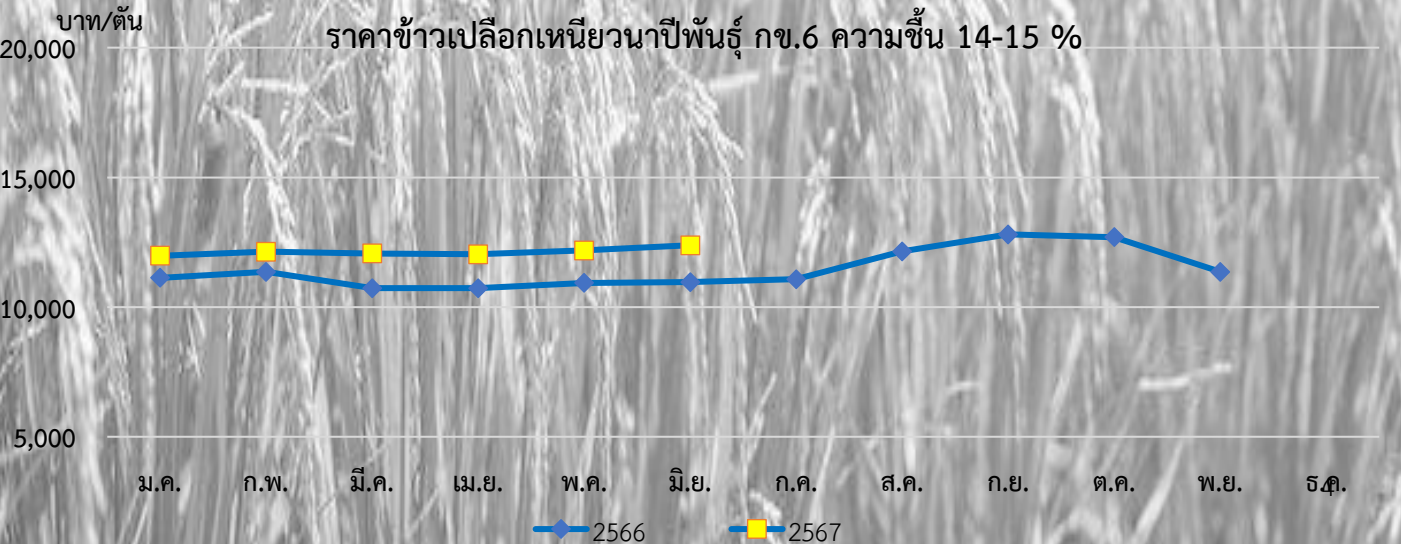
ภาพที่ 1 แสดงราคาข้าวนาปีขาวดอกมะลิ 105 ชนิด 100 % ที่เกษตรกรขายได้ตั้งแต่เดือน มกราคม 2566 ถึง มิถุนายน 2567

ราคาข้าวเปลือกเหนียวนาปีเมล็ดสั้นความชื้น 14-15%



ภาพที่ 2 แสดงราคาข้าวเปลือกเหนียวนาปีเมล็ดสั้น ความชื้น 14 -15 % ที่เกษตรกรขายได้ตั้งแต่เดือน มกราคม 2566 ถึง มิถุนายน 2567

ราคาข้าวเปลือกเหนียวนาปีพันธุ์ กข.6 ความชื้น 14-15 %



ภาพที่ 3 แสดงราคาข้าวนาปีพันธุ์ กข.6 ความชื้น 14 -15 % ที่เกษตรกรขายได้ตั้งแต่เดือน มกราคม 2566 ถึง มิถุนายน 2567

ข้าวนาปรัง

ภาวะการผลิตข้าวนาปรัง ของจังหวัดนครพนม

ในปี 2567 มีเนื้อที่เพาะปลูก 63,818 ไร่ ลดลงจากปีที่แล้ว ร้อยละ 7.60 เนื้อที่เก็บเกี่ยว 63,355 ไร่ ลดลงจากปีที่แล้ว ร้อยละ 7.67 เนื่องจากราคาข้าวนาปรังไม่จูงใจให้เกษตรกรเพิ่มพื้นที่ปลูก ผลผลิต 32,729 ตัน ลดลงจากปีที่ผ่านมา ร้อยละ 6.59 ส่วนผลผลิตเฉลี่ย 517 กิโลกรัมต่อไร่ เพิ่มขึ้นจากปีที่แล้ว ร้อยละ 1.17 เนื่องจาก พื้นที่ปลูกมีจำนวนลดลง มีการดูแลรักษาได้อย่างทั่วถึงมากขึ้น **รายละเอียดดังตารางที่ 2**

ภาวะการผลิตในเดือนนี้ ในเดือนนี้ไม่มีผลผลิตออกสู่ตลาด เนื่องจากหมดฤดูกาลเพาะปลูก

ตารางที่ 2 ข้าวนาปรัง : เนื้อที่เพาะปลูก เนื้อที่เก็บเกี่ยว ผลผลิต และผลผลิตต่อไร่ จังหวัดนครพนม

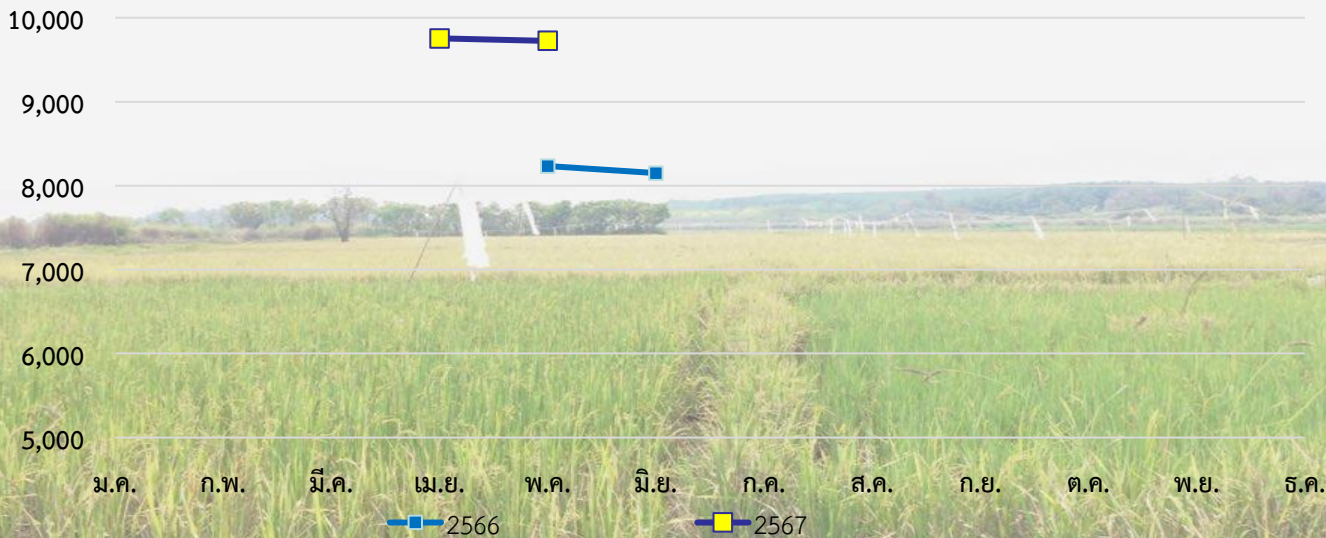
เนื้อที่เพาะปลูก (ไร่)			เนื้อที่เก็บเกี่ยว (ไร่)			ผลผลิต (ตัน)			ผลผลิตต่อไร่ (กิโลกรัม)		
ปี 2566	ปี 2567	% +/-	ปี 2566	ปี 2567	% +/-	ปี 2566	ปี 2567	% +/-	ปี 2566	ปี 2567	% +/-
69,070	63,818	-7.60	68,616	63,355	-7.67	35,038	32,729	-6.59	511	517	+1.17

หมายเหตุ ข้อมูล ณ เดือน มิถุนายน 2567

ราคาข้าวนาปรังที่เกษตรกรขายได้ ณ ไร่นา เดือน มิถุนายน 2567 ของจังหวัดนครพนม

- ราคาข้าวเปลือกเหนียวนาปรังเมล็ดยาว ความชื้น 14-15 % ยังไม่มีรายงานราคา **รายละเอียดดังภาพที่ 4**

ข้าวเปลือกเหนียวนาปรังเมล็ดยาวความชื้น 14-15 %



สับปะรด

ภาวะการณ์ผลิตสับปะรด ของจังหวัดนครพนม

ในปี 2567 คาดการณ์ว่ามีเนื้อที่เก็บเกี่ยว 4,860 ไร่ เพิ่มขึ้นจากปีที่แล้ว ร้อยละ 13.76 ผลผลิต 20,148 ตัน เพิ่มขึ้นจากปีที่แล้ว ร้อยละ 10.45 ผลผลิตเฉลี่ย 4,146 กิโลกรัมต่อไร่ ลดลงจากปีที่แล้ว ร้อยละ 2.90 เนื่องจาก ราคารับซื้อในปีที่ผ่านมาอยู่ในเกณฑ์ดี ส่งผลให้เกษตรกรเพิ่มพื้นที่ปลูกมากขึ้น ประกอบกับเกษตรกรมีการดูแลบำรุงรักษา และกำจัดวัชพืช ทำให้ผลผลิตเพิ่มขึ้น **รายละเอียดดังตารางที่ 3**
สถานการณ์เดือนนี้ เป็นช่วงที่เกษตรกรเก็บเกี่ยวผลผลิตออกจำหน่าย



ตารางที่ 3 สับปะรด : เนื้อที่เก็บเกี่ยว ผลผลิต และผลผลิตต่อไร่ จังหวัดนครพนม

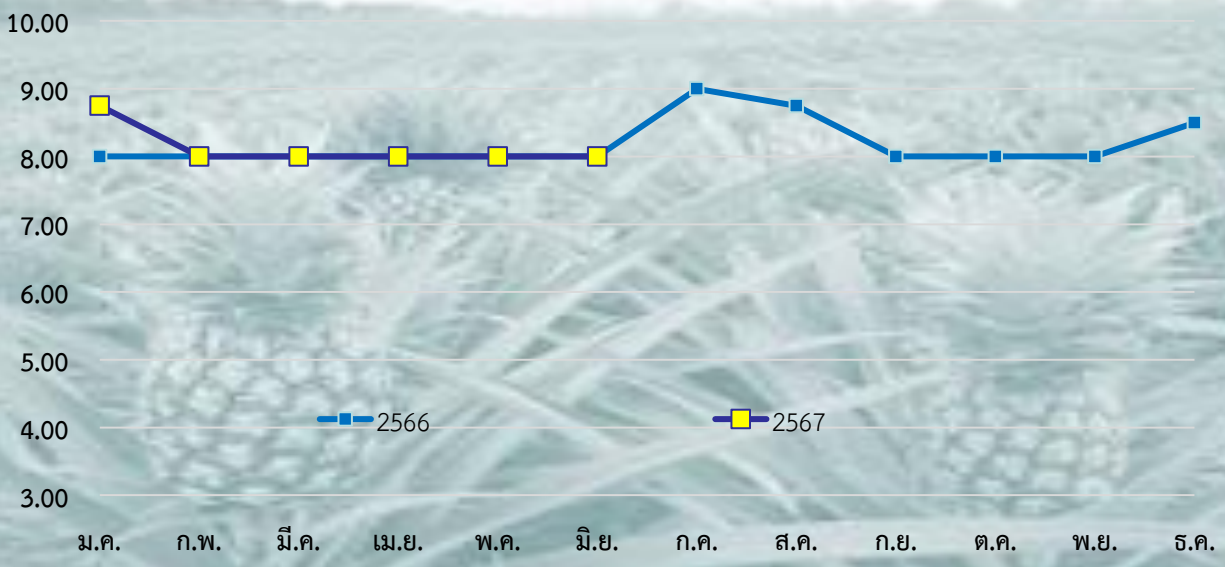
เนื้อที่เก็บเกี่ยว (ไร่)			ผลผลิต (ตัน)			ผลผลิตต่อไร่ (กิโลกรัม)		
ปี 2566	ปี 2567 (f)	% +/-	ปี 2566	ปี 2567 (f)	% +/-	ปี 2566	ปี 2567 (f)	% +/-
4,272	4,860	+13.76	18,241	20,148	+10.45	4,270	4,146	-2.90

หมายเหตุ p = ตัวเลขเบื้องต้น f = ตัวเลขจากการพยากรณ์ ณ เดือน มิถุนายน 2567

ราคาที่เกษตรกรขายได้ ณ ไร่นา เดือน มิถุนายน 2567 ของจังหวัดนครพนม

สับปะรดบริโภคพันธุ์ปัตตาเวียขนาดผลคละ ราคาเฉลี่ย 8.00 บาท/กิโลกรัม ราคาทรงตัวเมื่อเทียบกับเดือนที่ผ่านมา และราคาทรงตัวเมื่อเทียบกับปีที่ผ่านๆ มา เนื่องจาก ตลาดยังมีความต้องการอย่างต่อเนื่อง โดยเฉพาะการบริโภคภายในประเทศ **รายละเอียดดังภาพที่ 5**

สับปะรดบริโภคพันธุ์ปัตตาเวียขนาดผลคละ



ภาพที่ 5 แสดงราคา สับปะรดบริโภคพันธุ์ปัตตาเวียขนาดผลคละที่เกษตรกรขายได้ตั้งแต่เดือน มกราคม 2566 ถึง มิถุนายน 2567

มันสำปะหลัง

ภาวะการผลิตมันสำปะหลังของจังหวัดนครพนม

ในปี 2567 คาดการณ์ว่าการผลิตมันสำปะหลังโรงงาน มีเนื้อที่เก็บเกี่ยว 28,408 ไร่ เนื้อที่เก็บเกี่ยว เพิ่มขึ้น ร้อยละ 2.43 ผลผลิต 79,514 ตัน ลดลง ร้อยละ 4.59 ผลผลิตเฉลี่ยต่อไร่ 2,799 กิโลกรัมต่อไร่ ลดลง ร้อยละ 6.85 เนื่องจาก ในปีที่ผ่านมาราคามันสำปะหลังอยู่ในเกณฑ์ดี ทำให้เกษตรกรขยายพื้นที่ปลูก ส่งผลให้มีผลผลิตเพิ่มขึ้น ส่วนผลผลิตต่อไร่ลดลง เนื่องจาก มีภาวะแล้งนาน และท่อนพันธุ์คุณภาพไม่ดี ส่งผลให้ผลผลิตต่อไร่ลดลง รายละเอียดดังตารางที่ 4

สถานการณ์การผลิตในเดือนนี้ อยู่ในช่วงของการดูแลรักษามันสำปะหลังฤดูการใหม่

ตารางที่ 4 มันสำปะหลัง : เนื้อที่เพาะปลูก เนื้อที่เก็บเกี่ยว ผลผลิต และผลผลิตต่อไร่ จังหวัดนครพนม

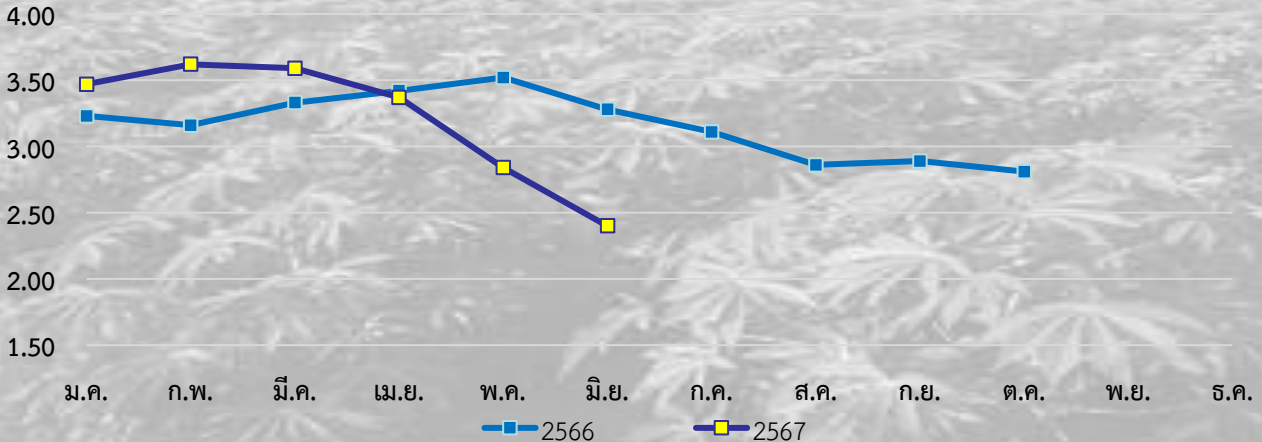
เนื้อที่เก็บเกี่ยว (ไร่)			ผลผลิต (ตัน)			ผลผลิตต่อไร่ (กิโลกรัม)		
ปี 2566	ปี 2567 (f)	% + -	ปี 2566	ปี 2567 (f)	% + -	ปี 2566	ปี 2567 (f)	% + -
27,735	28,408	+2.43	83,339	79,514	-4.59	3,005	2,799	-6.85

หมายเหตุ f = พยากรณ์ ณ เดือน ตุลาคม 2566

ราคาหัวมันสำปะหลังสดคละ ที่เกษตรกรขายได้ ณ ไร่นา เดือน มิถุนายน 2567 ของจังหวัดนครพนม

ราคาหัวมันสำปะหลังสดคละ ราคาเฉลี่ย 2.40 บาท/กิโลกรัม ราคาลดลงจาก 2.84 บาท/กิโลกรัม เมื่อเทียบกับเดือนที่แล้ว ร้อยละ 15.49 เนื่องจาก จะเข้าหน้าฝนทำให้เกษตรกรเร่งขุดหัวมันสำปะหลังออกจำหน่าย ทำให้มีปริมาณผลผลิตออกสู่ตลาดมาก ราคาลดลง ประกอบกับช่วงต้นปี ประสบปัญหาภัยแล้ง ทำให้หัวมันสำปะหลังมีขนาดเล็ก และเปอร์เซ็นต์แป้งต่ำ และลดลงเมื่อเทียบกับเดือนเดียวกันของปีที่แล้ว ร้อยละ 26.83 เนื่องจาก ความต้องการของตลาดลดลงอย่างต่อเนื่อง โดยเฉพาะในอุตสาหกรรมอาหารสัตว์ รายละเอียดดังภาพที่ 6

หัวมันสำปะหลังสดคละ



ภาพที่ 6 แสดงราคาหัวมันสำปะหลังสดคละ ที่เกษตรกรขายได้ตั้งแต่เดือน มกราคม 2566 ถึง มิถุนายน 2567

ยางพารา

ภาวะการผลิตยางพาราของจังหวัดนครพนม

ในปี 2566 คาดการณ์เนื้อที่กรีตได้ 359,677 ไร่ เพิ่มขึ้นจากปีที่แล้ว ร้อยละ 0.97 ผลผลิตรวม 78,010 ตัน เพิ่มขึ้นจากปีที่แล้ว ร้อยละ 2.82 และผลผลิตเฉลี่ยต่อไร่เพิ่มขึ้น ร้อยละ 1.83 เนื่องจาก มีต้นยางพาราที่ครบกำหนดเปิดกรีตใหม่เพิ่มขึ้น รายละเอียดดังตารางที่ 5 สถานการณ์การผลิตเดือนนี้ เป็นช่วงฤดูฝน จำนวนวันกรีตขยายน้อยลงทำให้ปริมาณยางพารารอกสู่ตลาดน้อย

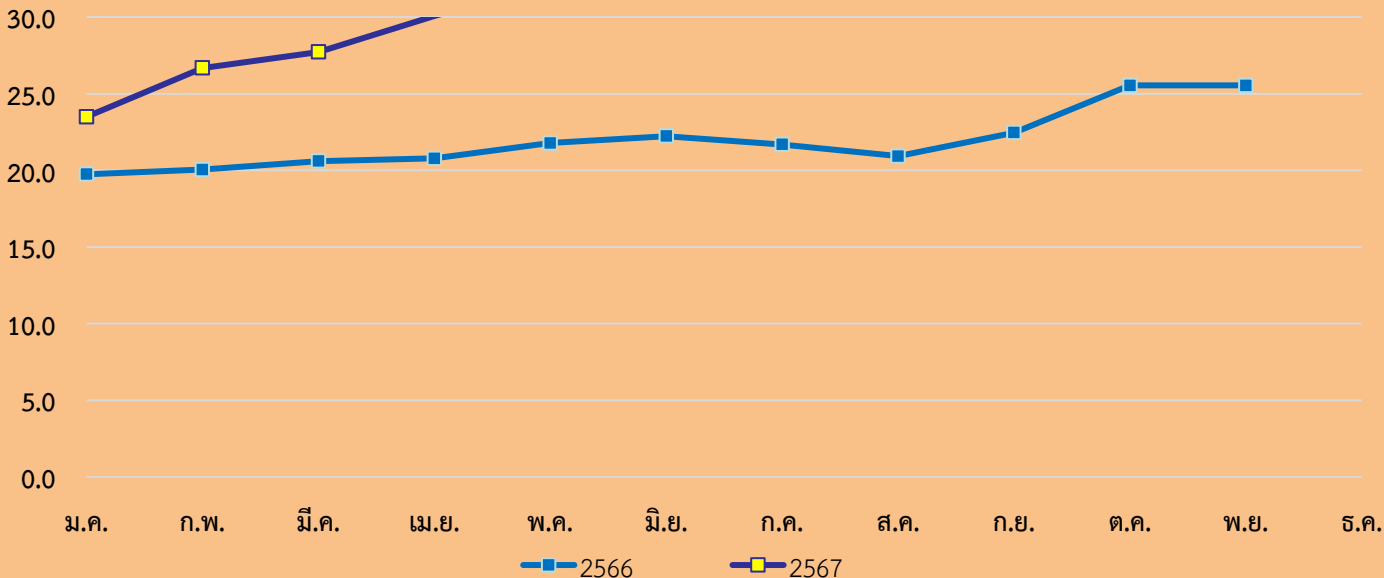
ตารางที่ 5 ยางพารา: เนื้อที่เพาะปลูก เนื้อที่เก็บเกี่ยว ผลผลิต และผลผลิตต่อไร่ จังหวัดนครพนม

เนื้อที่กรีตได้ (ไร่)			ผลผลิต (ตัน)			ผลผลิตต่อไร่ (กิโลกรัม)		
ปี 2566	ปี 2567 (f)	% + -	ปี 2566	ปี 2567 (f)	% + -	ปี 2566	ปี 2567 (f)	% + -
356,209	359,677	+0.97	78,010	80,208	+2.82	219	223	+1.83
หมายเหตุ f = ตัวเลขพยากรณ์ ณ เดือน มิถุนายน 2567								

ราคายางก้อนถ้วยคละที่เกษตรกรขายได้ ณ ไร่นา เดือน มิถุนายน 2567 ของจังหวัดนครพนม

ราคายางก้อนถ้วยคละ ราคาเฉลี่ย 36.32 บาท/กิโลกรัม เพิ่มขึ้นจาก 32.14 บาท/กิโลกรัม เมื่อเทียบกับเดือนที่แล้ว ร้อยละ 13.01 เนื่องจาก เป็นช่วงฤดูฝน ทำให้จำนวนวันในการกรีตลดน้อยลง ส่งผลให้ปริมาณผลผลิตลดลง และเพิ่มขึ้นเมื่อเทียบกับเดือนเดียวกันของปีที่แล้ว ร้อยละ 63.38 เนื่องจาก ความต้องการของตลาดมีการปรับตัวเพิ่มขึ้น ส่งผลให้ราคายางพาราในประเทศปรับตัวเพิ่มขึ้นจากปีที่แล้ว รายละเอียดดังภาพที่ 8

ยางพาราก้อนถ้วยคละ



ภาพที่ 8 แสดงราคายางพาราก้อนถ้วยคละ ที่เกษตรกรขายได้เดือนมกราคม 2566 ถึง มิถุนายน 2567

ปาล์มน้ำมัน

ภาวะการผลิตของจังหวัดนครพนม

ในปี 2567 คาดการณ์ว่าปาล์มน้ำมันมีเนื้อที่ให้ผล 9,918 ไร่ เพิ่มขึ้นจากปีที่แล้ว ร้อยละ 3.67 ผลผลิตปาล์มน้ำมัน 10,959 ตัน เพิ่มขึ้นจากปีที่แล้ว ร้อยละ 1.35 และผลผลิตเฉลี่ย 1,105 กิโลกรัมต่อไร่ ลดลงจากปีที่แล้ว ร้อยละ 2.20 เนื่องจากมีปาล์มน้ำมัน ที่ให้ผลผลิตปีแรกเพิ่มมากขึ้น จึงทำให้ผลผลิตต่อไร่ลดลงเล็กน้อย รายละเอียดดังตารางที่ 6

สถานการณ์การผลิตเดือนนี้ ต้นปาล์มอยู่ในช่วงเจริญเติบโต และเก็บเกี่ยวผลผลิตออกสู่ตลาดอย่างต่อเนื่อง

ตารางที่ 6 ปาล์มน้ำมัน : เนื้อที่เพาะปลูก เนื้อที่เก็บเกี่ยว ผลผลิต และผลผลิตต่อไร่ จังหวัดนครพนม

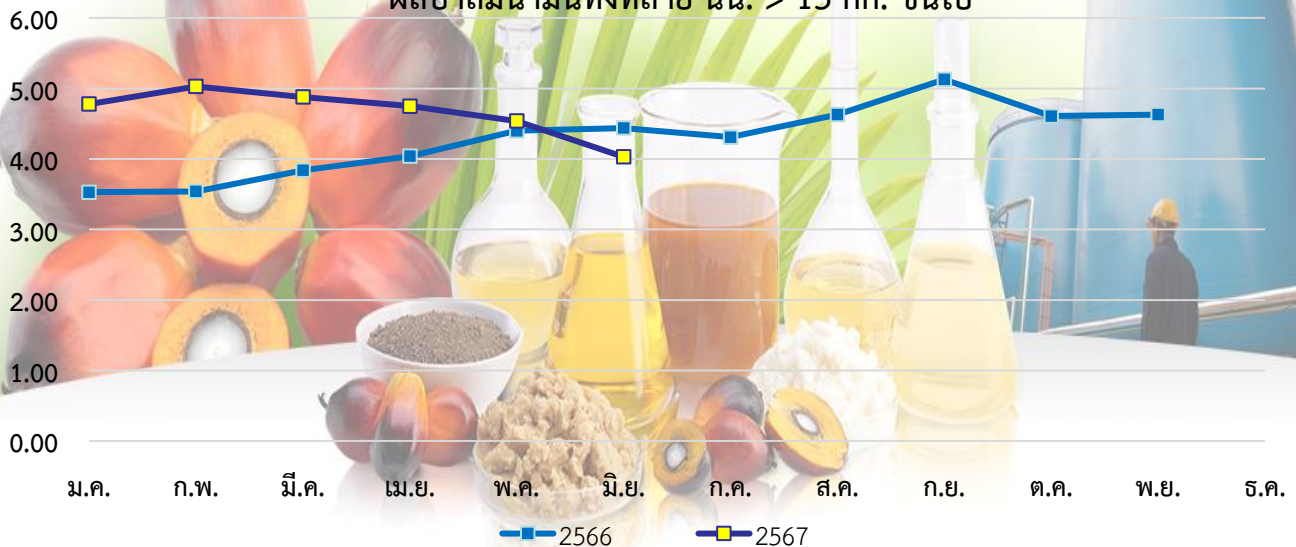
เนื้อที่ให้ผล (ไร่)			ผลผลิต (ตัน)			ผลผลิตต่อไร่ (กิโลกรัม)		
ปี 2566	ปี 2567 (f)	% +/-	ปี 2566	ปี 2567 (f)	% +/-	ปี 2566	ปี 2567 (f)	% +/-
9,567	9,918	+3.67	10,813	10,959	+1.35	1,130	1,105	-2.20

หมายเหตุ f = ตัวเลขพยากรณ์ ณ เดือน มิถุนายน 2567

ราคาที่เกษตรกรขายได้ ณ ไร่นา เดือน มิถุนายน 2567 ของจังหวัดนครพนม

ราคาปาล์มน้ำมันทั้งทะลาย นน.> 15 กก. ขึ้นไป ราคาเฉลี่ย 4.03 บาท/กิโลกรัม ราคาตลาดจาก 4.54 บาท/กิโลกรัม เมื่อเทียบกับเดือนที่แล้ว ร้อยละ 11.23 เนื่องจาก ผลผลิตปาล์มน้ำมันออกสู่ตลาดเพิ่มขึ้น ประกอบกับสภาพอากาศดี น้ำเพียงพอ และลดลงเมื่อเทียบกับเดือนเดียวกันของปีที่แล้ว ร้อยละ 9.23 เนื่องจาก เป็นช่วงที่มีปริมาณการส่งออกน้ำมันดิบลดลง จากราคาน้ำมันดิบในประเทศสูงกว่าราคาตลาดโลก ทำให้มีสต็อกน้ำมันดิบเพิ่มขึ้น ส่งผลให้ราคารับซื้อผลปาล์มน้ำมันสดลดลง [รายละเอียดดังภาพที่ 8](#)

ผลปาล์มน้ำมันทั้งทะลาย นน. > 15 กก. ขึ้นไป



ภาพที่ 9 แสดงราคาผลปาล์มน้ำมันทั้งทะลาย นน. > 15 กก. ขึ้นไป ที่เกษตรกรขายได้เดือน มกราคม 2566 ถึง มิถุนายน 2567

โคเนื้อ

ภาวะการผลิตโคเนื้อของจังหวัดนครพนม

จำนวนโคเนื้อ ณ วันที่ 1 มกราคม ปี 2566 มีจำนวน 154,481 ตัว เพิ่มขึ้นจาก 1 มกราคม 2565 ที่มีจำนวน 153,676 ตัว หรือเพิ่มขึ้นร้อยละ 0.52 แต่ในปี 2566 มีปริมาณการผลิตโคเนื้อ 20,759 ตัว ลดลงจากปี 2565 ที่มีจำนวน 22,467 ตัว หรือลดลงร้อยละ 7.60 เนื่องจากเกษตรกรผู้เลี้ยงโคเนื้อมีการซื้อแม่พันธุ์มาเลี้ยงเพื่อขยายพันธุ์ต่อ ประกอบกับภาครัฐมีมาตรการส่งเสริมการเลี้ยงโคเนื้อในโครงการต่างๆ เพื่อเพิ่มผลผลิตโคเนื้อเข้าสู่ตลาด แต่ปริมาณการผลิตลดลง เนื่องจาก เกิดโรคระบาด อาทิ โรคล้มปัสกีน ปากเท้าเปื่อย ส่งผลให้ปริมาณการผลิตปี 2566 ลดลง **รายละเอียดดังตารางที่ 7**

คาดการณ์ปี 2567 จำนวนโคเนื้อจะลดลงจากปีที่ผ่านมา เนื่องจากต้นทุนการผลิตสูง เช่น ต้นทุนค่าอาหารสัตว์ปรับตัวสูงขึ้น สภาพอากาศร้อน

สถานการณ์ในเดือนนี้ ปศุสัตว์จังหวัด ได้ทำการประเมินราคาลูกโค และแจกจ่ายให้เกษตรกร ในโครงการธนาคารโค-กระบือเพื่อเกษตรกร ตามพระราชดำริ ไปขยายพันธุ์ต่อไป และรณรงค์ฉีดวัคซีนป้องกันโรคระบาดในโค กระบือ โรคปากและเท้าเปื่อย & โรคเฮโมมา

ตารางที่ 7 โคเนื้อ : จำนวนโค ข้อมูล ณ วันที่ 1 มกราคม และปริมาณการผลิต จังหวัดนครพนม

จำนวนโคเนื้อ (ตัว) ณ วันที่ 1 ม.ค.			ปริมาณการผลิต (ตัว)		
ปี 2565	ปี 2566	% +/-	ปี 2565	ปี 2566	% +/-
153,676	154,481	+0.52	22,467	20,759	-7.60

ราคาโคเนื้อที่เกษตรกรขายได้ ณ ไรนา เดือน มิถุนายน 2567 จังหวัดนครพนม

โคเนื้อพันธุ์ลูกผสมขนาดใหญ่ ราคาเฉลี่ย 35,000 บาท/ตัว ราคาเพิ่มขึ้นเมื่อเทียบกับเดือนที่ผ่านมา ร้อยละ 6.06 และเมื่อเทียบกับเดือนเดียวกันของปีที่ผ่านมา ราคาเพิ่มขึ้น ร้อยละ 16.67 **รายละเอียดดังภาพที่ 9**

โคเนื้อพันธุ์ลูกผสมขนาดกลาง ราคาเฉลี่ย 27,000 บาท/ตัว ราคาทรงตัวเมื่อเทียบกับเดือนที่ผ่านมา แต่เมื่อเทียบกับเดือนเดียวกันของปีที่ผ่านมา ราคาเพิ่มขึ้น ร้อยละ 2.53 **รายละเอียดดังภาพที่ 10**

โคเนื้อพันธุ์ลูกผสมขนาดเล็ก ราคาเฉลี่ย 25,750 บาท/ตัว ราคาเพิ่มขึ้นเมื่อเทียบกับเดือนที่ผ่านมา ร้อยละ 6.19 และ ราคาเพิ่มขึ้นเมื่อเทียบกับเดือนเดียวกันของปีที่ผ่านมา ร้อยละ 32.05 **รายละเอียดดังภาพที่ 11**

ราคาโคเนื้อโดยรวมเพิ่มขึ้น เนื่องจาก มีปริมาณโคเนื้อในตลาดน้อย ส่งผลให้ราคาปรับตัวสูงขึ้น



บาท/ตัว

โคเนื้อพันธุ์ลูกผสม ขนาดใหญ่



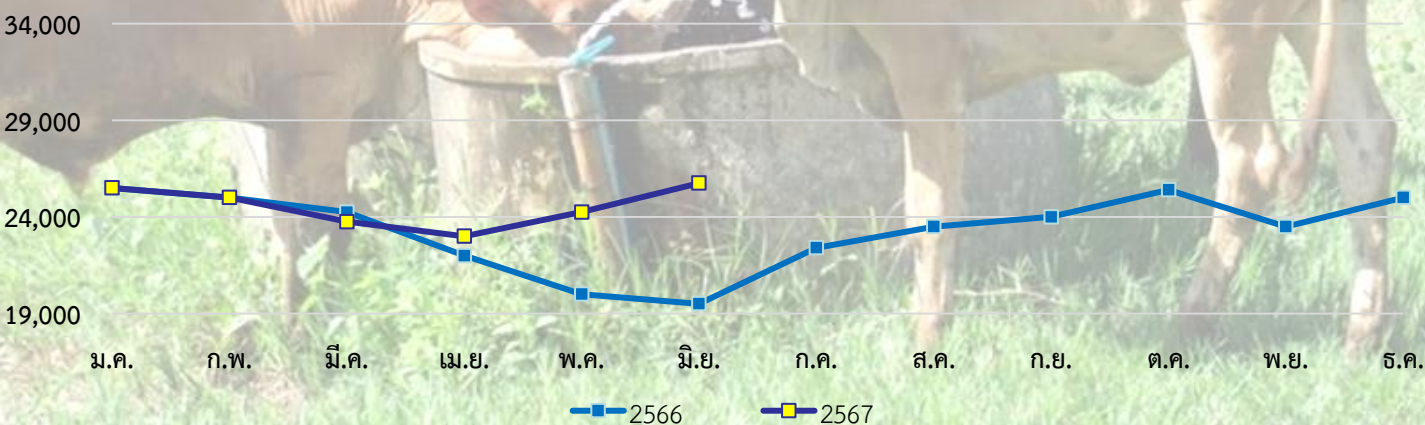
ภาพที่ 10 แสดงราคาโคเนื้อ ขนาดใหญ่ ที่เกษตรกรขายได้เดือน มกราคม 2566 ถึง มิถุนายน 2567

โคเนื้อพันธุ์ลูกผสม ขนาดกลาง



ภาพที่ 11 แสดงราคาโคเนื้อ ขนาดกลาง ที่เกษตรกรขายได้เดือน มกราคม 2566 ถึง มิถุนายน 2567

โคเนื้อพันธุ์ลูกผสม ขนาดเล็ก



ภาพที่ 12 แสดงราคาโคเนื้อ ขนาดเล็ก ที่เกษตรกรขายได้เดือน มกราคม 2566 ถึง มิถุนายน 2567

สุกร

ภาวะการผลิตสุกรของจังหวัดนครพนม

จำนวนสุกร ณ วันที่ 1 มกราคม ปี 2566 มีจำนวน 117,441 ตัว เพิ่มขึ้นจาก 1 มกราคม 2565 ที่มีจำนวน 111,131 ตัว เพิ่มขึ้นร้อยละ 5.68 และในปี 2566 มีปริมาณการผลิตสุกร จำนวน 188,198 ตัว เพิ่มขึ้นจากปี 2565 ที่มีจำนวน 141,916 ตัว เพิ่มขึ้นร้อยละ 32.61

คาดการณ์ปี 2567 จำนวนสุกรมีแนวโน้มเพิ่มขึ้นจากปีที่แล้ว เนื่องจากความต้องการของผู้บริโภคภายในประเทศมีอย่างต่อเนื่อง ประกอบกับเกษตรกรมีการบริหารจัดการฟาร์มและป้องกันโรคระบาดได้เป็นอย่างดี **รายละเอียดดังตารางที่ 8**

สถานการณ์การผลิต เกษตรกรหมั่นดูแลรักษาทำความสะอาดฟาร์ม และดูแลสุกรอย่างใกล้ชิด เพื่อให้สุกรปลอดจากโรค

ตารางที่ 8 สุกร : จำนวนสุกร ข้อมูล ณ วันที่ 1 มกราคม และปริมาณการผลิต จังหวัดนครพนม

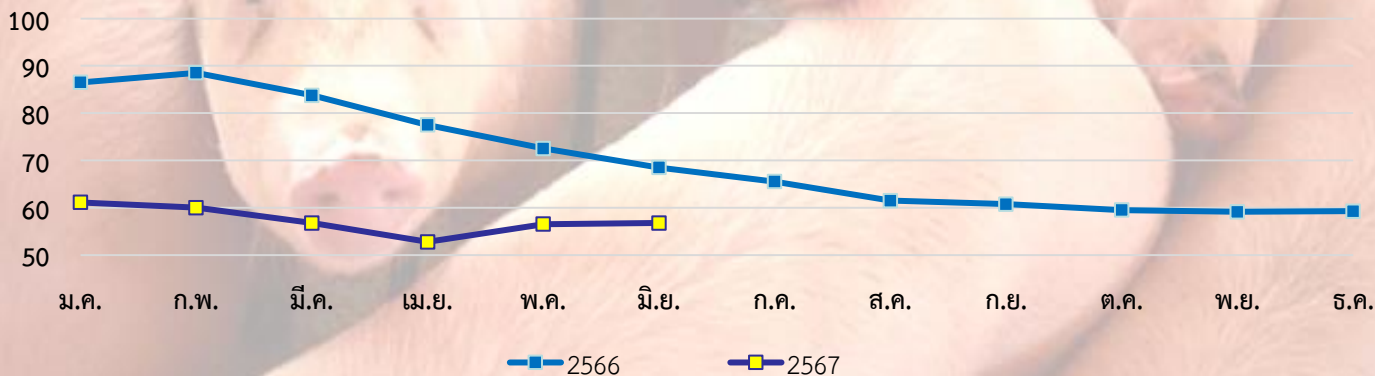
*จำนวนสุกร (ตัว) ณ วันที่ 1 ม.ค.			ปริมาณการผลิต (ตัว)		
ปี 2565	ปี 2566	% +/-	ปี 2565	ปี 2566 (p)	% +/-
111,131	117,441	+5.68	141,916	188,198	+32.61

*หมายเหตุ p = ข้อมูลเบื้องต้น ณ มิถุนายน 2567

ราคาที่เกี่ยวข้องการขายได้ ณ ไรณา เดือน มิถุนายน 2567 จังหวัดนครพนม

- สุกรขุนลูกผสม นน.ต่ำกว่า 100 กิโลกรัม ราคาเฉลี่ย 56.75 บาท/กก เพิ่มขึ้นจากเดือนที่ผ่านมา 56.50 บาท/กก เพิ่มขึ้นร้อยละ 0.44 แต่เมื่อเทียบกับเดือนเดียวกันในปีที่ผ่านมาลดลง ร้อยละ 17.15 เนื่องจาก ปริมาณผลผลิตสุกรในประเทศเพิ่มขึ้น **รายละเอียดดังภาพที่ 12**

สุกรขุนลูกผสม นน.ต่ำกว่า 100 กิโลกรัม



ภาพที่ 12 แสดงราคาสุกรขุนลูกผสม นน.ต่ำกว่า 100 กิโลกรัม ที่เกษตรกรขายได้ ตั้งแต่เดือน มกราคม 2566 ถึง มิถุนายน 2567

ตารางราคาสินค้าเกษตรที่สำคัญ ณ ไร่นา

ประจำเดือน มิถุนายน 2567

รายการสินค้า	ปี	รายเดือน												
		ม.ค.	ก.พ.	มี.ค.	เม.ย.	พ.ค.	มี.ย.	ก.ค.	ส.ค.	ก.ย.	ต.ค.	พ.ย.	ธ.ค.	เฉลี่ย
ข้าวเปลือกเจ้านาปีพันธุ์ขาว ดกมะลิ105ชนิด 100 % (บาท/ตัน)	2567	13,666	14,046	13,938	13,983	14,146	14,455							14,039
	2566	13,045	13,146	12,917	12,793	12,827	12,805	13,003	13,898	14,279	14,033	12,771	13,050	13,214
ข้าวเปลือกเหนียวนาปีพันธุ์ กข.6 ความชื้น 14-15% (บาท/ตัน)	2567	11,979	12,137	12,067	12,038	12,188	12,386							12,133
	2566	11,133	11,361	10,728	10,729	10,932	10,963	11,076	12,149	12,802	12,699	9,517		11,281
ข้าวเปลือกเหนียวนาปีเมล็ดสั้น ความชื้น 14-15% (บาท/ตัน)	2567	9,868	9,993	9,993	9,995	9,983	10,098							9,988
	2566	9,217	9,210	8,684	8,817	9,039	9,346	9,405	10,197	10,435	10,347	9,517	9,702	9,493
หัวมันสำปะหลังสดละ (บาท/กก.)	2567	3.47	3.62	3.59	3.37	2.84	2.40							3.22
	2566	3.23	3.16	3.33	3.42	3.52	3.28	3.11	2.86	2.89	2.81	2.88		3.14
ผลปาล์มน้ำมันทั้งทะลาย นบ. > 15 กก. ขึ้นไป (บาท/กก.)	2567	4.78	5.03	4.88	4.75	4.54	4.03							4.67
	2566	3.53	3.54	3.84	4.04	4.40	4.44	4.31	4.63	5.13	4.61	4.63		4.28
สับประตบรีโคกพันธุ์ ปัตตาเวีย ผลละ (บาท/กก.)	2567	8.75	8.00	8.00	8.00	8.00	8.00							8.13
	2566	8.00	8.00	8.00	8.00	8.00	8.00	9.00	8.75	8.00	8.00	8.00	8.50	8.19
ยางพาราก้อน(บาท/กก.)	2567	23.50	26.68	27.73	30.08	32.14	36.32							29.41
	2566	19.75	20.05	20.61	20.78	21.79	22.32	21.69	20.93	22.46	25.54	25.55		21.95
โคเนื้อพันธุ์ลูกผสม ขนาดใหญ่(บาท/ตัว)	2567	35,500	34,500	31,750	31,000	33,000	35,000							33,458
	2566	35,000	35,000	34,000	31,333	30,400	30,000	31,400	31,250	33,500	35,000	35,000		32,898
โคเนื้อพันธุ์ลูกผสม ขนาดกลาง(บาท/ตัว)	2567	30,500	29,500	27,000	27,000	28,250	30,500							28,792
	2566	30,000	30,000	29,000	26,333	25,400	25,000	27,200	27,500	29,000	30,000	29,000		28,039
โคเนื้อพันธุ์ลูกผสม ขนาดเล็ก(บาท/ตัว)	2567	25,500	25,000	23,750	23,000	24,250	25,750							24,542
	2566	25,500	25,000	24,250	22,000	20,000	19,500	22,400	23,500	24,000	25,400	23,500		23,186
สุกรขุนพันธุ์ลูกผสม นบ. ต่ำกว่า 100 กก. (บาท/กก.)	2567	61.13	60.00	56.75	52.75	56.50	56.75							57.31
	2566	86.50	88.50	83.75	77.50	72.50	68.50	65.50	61.50	60.75	59.50	59.13		71.24

เทคนิค ปลูกผักในหน้าฝน

แม้จะอยู่ในช่วงหน้าฝนก็จริง แต่เชื่อว่าเราจะสามารถปลูกผักอะไรก็งอกงามเสมอไปนะคะ เพราะพืชบางชนิดถ้าได้รับน้ำมากเกินไป อาจทำให้รากเน่าเสียหายจนตายได้ เพื่อไม่ให้ต้นผักที่รักของเรา ต้องจากไป SOOK มีเทคนิคปลูกผักในหน้าฝนมาฝากกันค่ะ

1 ควรปลูกพืชล้มลุก

ที่มีรากไม่ลึก และแผ่ขยายได้ไม่กว้าง เพื่อให้ง่ายต่อการปลูกลงดิน

2 หาวัสดุคลุมดิน

เช่น แกลบหรือฟาง เพื่อไม่ให้น้ำฝนมาล้างหน้าดินออกไป ซึ่งทำให้รากเสียหาย

3 ยกร่องดินให้สูงขึ้น

เพื่อให้เกิดการระบายน้ำได้ ไม่มีน้ำขัง ป้องกันดินอุ้มน้ำมากเกินไป จนทำให้รากไม่มีอากาศหายใจ

4 ทำหลังคาตาข่ายมุง

เพราะจะช่วยกรองแดด และป้องกันฝนได้ระดับหนึ่ง



☔️ ฝนนี้ ปลูกผักอะไรดีนะ??

ช่วงต้นฤดูฝน ตั้งแต่
พฤษภาคม - กรกฎาคม
ควรปลูก ค่ะน้า กุ๋ยขี้ไก่ บวบเหลี่ยม ข้าวโพดหวาน และหอมแดง

ช่วงปลายฤดูฝน ตั้งแต่
สิงหาคม - ตุลาคม
ควรปลูก ผักโขม ผักกาดขาว กุ๋ยขี้ไก่ มะเขือเปราะ มะเขือยาว พริกขี้หนู พริกขี้หนู ผักกาดขาว



ผักดี ดี ปลูกได้ตลอดปี ได้แก่ ผักกาดเขียว ผักกาดหอม ผักบุ้งจีน กวางตุ้ง ผักชี หอมแดง ตั้งโอ๋ ถั่วฝักยาว มะระ บวบ ฟัก เป็นต้น

ปลูกใบเตย ไม่ยากอย่างที่คิด

อยากได้ใบเตยไว้ลดกลิ่นอับชื้นที่บ้าน หรือไว้ต้มดื่มให้ชื่นใจ SOOK ขอชวนเพื่อนๆ มาเรียนรู้วิธีปลูกด้วยกัน ในกิจกรรม "มาปลูกผักกันเถอะ" ซึ่งจะจัดขึ้นในวันเสาร์ที่ 6 มิ.ย.นี้ สนใจรายละเอียดและวิธีสมัคร คลิกได้ที่นี้เลยจ้า

สศท.3 เข้าร่วมประชุมคณะกรรมการขับเคลื่อนงานด้านการเกษตรระดับจังหวัด ครั้งที่ 6/2567

นางสาวอุษา โทณผลิน ผู้อำนวยการสำนักงานเศรษฐกิจการเกษตรที่ 3 มอบหมายให้ นางสาวปวีศา ศิริกุล ผู้อำนวยการส่วนวิจัยและประเมินผล ให้เข้าประชุมคณะกรรมการขับเคลื่อนงานด้านการเกษตรระดับจังหวัด จังหวัดนครพนม ครั้งที่ 6/2567 ณ ห้องประชุมสำนักงานเกษตรและสหกรณ์จังหวัดนครพนม ศาลากลางจังหวัดนครพนม ชั้น 1 (หลังเก่า) โดยมี นางสาวสายสุณี ปั่นพงษ์ เกษตรและสหกรณ์จังหวัดนครพนม เป็นประธานในการประชุม ซึ่งมีเรื่องเพื่อพิจารณาที่สำคัญคือ การหารือแนวทางและการเตรียมการคัดเลือกโครงการอันเนื่องมาจากพระราชดำริในพื้นที่จังหวัดนครพนม เพื่อเตรียมความพร้อมในการลงพื้นที่ตรวจเยี่ยมโครงการของรัฐมนตรีว่าการกระทรวงเกษตรและสหกรณ์ มติที่ประชุมคัดเลือกโครงการฟาร์มตัวอย่างหนองปลาเคี้ยว ต.กุดาไ้ อ.ปลาปาก จ.นครพนม เป็นพื้นที่เตรียมการฯ โดยมีคณะกรรมการขับเคลื่อนงานฯ หัวหน้าส่วนราชการ และเจ้าหน้าที่สังกัดกระทรวงเกษตรและสหกรณ์ เข้าร่วมประชุมอย่างพร้อมเพรียงกัน

