



รายงานภาวะเศรษฐกิจการเกษตร ภาคตะวันออกเฉียงเหนือ

ภาวะเศรษฐกิจการเกษตรปี 2567 และแนวโน้มปี 2568 ภาคตะวันออกเฉียงเหนือ

ROAE Outlook

ภาวะเศรษฐกิจการเกษตร

หน้า

1. ภาพรวมภาวะเศรษฐกิจภาคตะวันออกเฉียงเหนือ	2
2. ปัจจัยที่เกี่ยวข้องกับการผลิตภาคเกษตร	2
2.1 สถานการณ์น้ำ	
2.2 สถานการณ์ภัยธรรมชาติ และโรคแมลงศัตรูพืชระบาด	
2.3 ราคาน้ำมัน	
3. เครื่องชี้ทางด้านเศรษฐกิจการเกษตรภาคตะวันออกเฉียงเหนือ	4
4. ภาวะเศรษฐกิจการเกษตร ปี 2567 สาขาพืช	6
สาขาปศุสัตว์	
สาขาประมง	
สาขาบริการทางการเกษตร	
สาขาป่าไม้	
5. แนวโน้มเศรษฐกิจการเกษตร ปี 2568 สาขาพืช	12
สาขาปศุสัตว์	
สาขาประมง	
สาขาบริการทางการเกษตร	
สาขาป่าไม้	
ตารางที่ 1 อัตราการขยายตัวของผลิตภัณฑ์มวลรวมภาคเกษตร ภาคตะวันออกเฉียงเหนือ	14
ตารางที่ 2 ผลผลิตสินค้าเกษตรที่สำคัญ (ปีปฏิทิน) ภาคตะวันออกเฉียงเหนือ	14
ตารางที่ 3 ราคาที่เกษตรกรขายได้ของสินค้าเกษตรที่สำคัญ ภาคตะวันออกเฉียงเหนือ	15

ภาวะเศรษฐกิจการเกษตร ปี 2567 ขยายตัวร้อยละ 1.7 เมื่อเทียบกับปีที่ผ่านมา โดยสาขาพืชขยายตัวร้อยละ 1.3 สาขาปศุสัตว์ขยายตัวร้อยละ 3.5 สาขาประมงหดตัวร้อยละ 1.8 สาขาบริการทางการเกษตรขยายตัวร้อยละ 0.7 และสาขาป่าไม้ขยายตัวร้อยละ 0.4 โดยมีปัจจัยสำคัญที่ส่งผลกระทบต่อภาคเกษตร ได้แก่ สถานการณ์ราคาสินค้าเกษตรที่สำคัญหลายชนิดอยู่ในเกณฑ์ดี ใจให้เกษตรกรขยายการผลิต พัฒนาระบบการผลิตให้มีประสิทธิภาพมากขึ้น และเร่งรัดการให้ความช่วยเหลือ เยียวยาและฟื้นฟูอาชีพให้แก่เกษตรกรในภาคตะวันออกเฉียงเหนือที่ประสบภัยพิบัติทางการเกษตรโดยเร็ว การดำเนินนโยบายของภาครัฐและความร่วมมือของภาคส่วนต่าง ๆ ตามนโยบายการตลาดนำการผลิต ส่งผลให้ดัชนีผลผลิตสินค้าเกษตรในปี 2567 เพิ่มขึ้นร้อยละ 2.2 เมื่อเทียบกับปีที่ผ่านมา โดยเฉพาะสาขาพืชที่มีปริมาณข้าวนาปี ยางพารา และข้าวโพดเลี้ยงสัตว์ รวมถึงสาขาปศุสัตว์ที่มีปริมาณการผลิตสุกร ไก่เนื้อ โคเนื้อ และกระบือ มีผลผลิตเพิ่มขึ้น ในขณะที่ดัชนีราคาสินค้าเกษตรเพิ่มขึ้นร้อยละ 9.4 และดัชนีรายได้ภาคเกษตรเพิ่มขึ้น ร้อยละ 11.8

แนวโน้มเศรษฐกิจการเกษตร ปี 2568 คาดว่าจะขยายตัวอยู่ในช่วงร้อยละ 1.1 – 2.1 เมื่อเทียบกับปีที่ผ่านมา โดยมีปัจจัยสำคัญที่คาดว่าจะส่งผลกระทบต่อภาคเกษตร ได้แก่ สภาพอากาศที่เอื้ออำนวยต่อการทำการเกษตร ทำให้คาดว่าปริมาณน้ำเพียงพอสำหรับการเพาะปลูก การดำเนินนโยบายด้านการเกษตรที่ต่อเนื่องของภาครัฐ และมาตรการกระตุ้นเศรษฐกิจของภาครัฐที่ต่อเนื่อง ช่วยสนับสนุนให้มีการเดินทางท่องเที่ยวและการบริโภคสินค้ามากขึ้น ส่งผลให้ความต้องการสินค้าเกษตรและอาหารเพิ่มขึ้น โดยสาขาพืชขยายตัวอยู่ในช่วงร้อยละ 1.2 – 2.2 สาขาปศุสัตว์ขยายตัว อยู่ในช่วงร้อยละ 1.4 – 2.4 สาขาประมงขยายตัวอยู่ในช่วงร้อยละ (-0.1)–0.9 สาขาบริการทางการเกษตรขยายตัวอยู่ในช่วงร้อยละ 1.0 – 2.0 และสาขาป่าไม้ขยายตัวอยู่ในช่วงร้อยละ 0.7 – 1.7

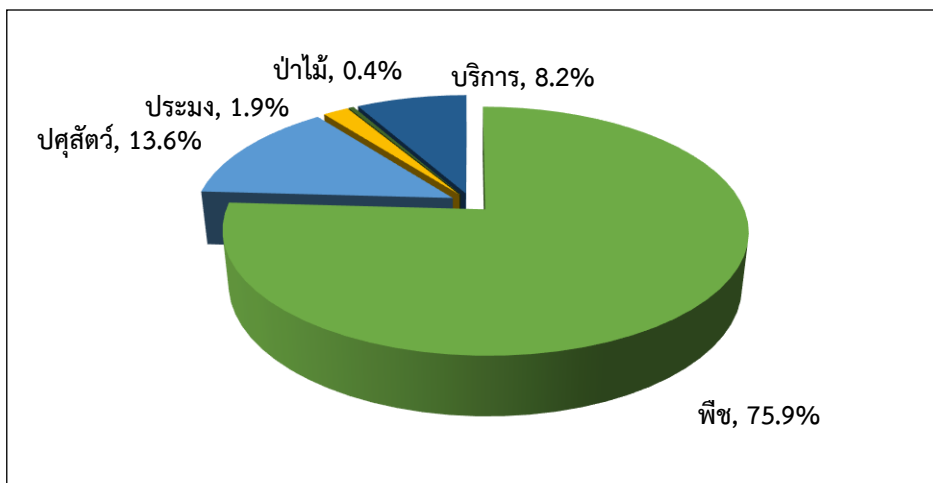


1. ภาพรวมภาวะเศรษฐกิจภาคตะวันออกเฉียงเหนือ

ผลิตภัณฑ์มวลรวม ณ ราคาประจำปี ของภาคตะวันออกเฉียงเหนือ ปี 2565 มีมูลค่า 1,755,393 ล้านบาท ประกอบด้วย ภาคเกษตรมูลค่า 363,913 ล้านบาท และนอกภาคเกษตรมูลค่า 1,391,480 ล้านบาท ซึ่งในภาคเกษตร สาขาเกษตรกรรม การป่าไม้ และการประมง มีสัดส่วนร้อยละ 20.7 ส่วนสาขาการผลิตอุตสาหกรรม เป็นสาขาการผลิตหลักในการขับเคลื่อนเศรษฐกิจของภาค มีสัดส่วนร้อยละ 18.5 สาขาการศึกษา มีสัดส่วนร้อยละ 12.6 สาขาการขนส่งและการขายปลีก การซ่อมยานยนต์และจักรยานยนต์ มีสัดส่วนร้อยละ 12.5 สาขาการเงินและการประกันภัย มีสัดส่วนร้อยละ 7.6 และสาขาอื่น ๆ มีสัดส่วนรวมกันร้อยละ 28.1 (สำนักงานสภาพัฒนาการเศรษฐกิจและสังคมแห่งชาติ, 2567)

โครงสร้างการผลิตทางการเกษตรที่สำคัญของภาคตะวันออกเฉียงเหนือปี 2567 ได้แก่ สาขาพืช ซึ่งมีสัดส่วนถึงร้อยละ 75.9 ของผลิตภัณฑ์ภาค ภาคเกษตร หรือ GRP ภาคเกษตร รองลงมา คือ สาขาปศุสัตว์ สาขาบริการทางการเกษตร สาขาประมง และสาขาป่าไม้ คิดเป็นร้อยละ 13.6 8.2 1.9 และ 0.4 ตามลำดับ

ผลิตภัณฑ์ภาคเกษตร ภาคตะวันออกเฉียงเหนือ

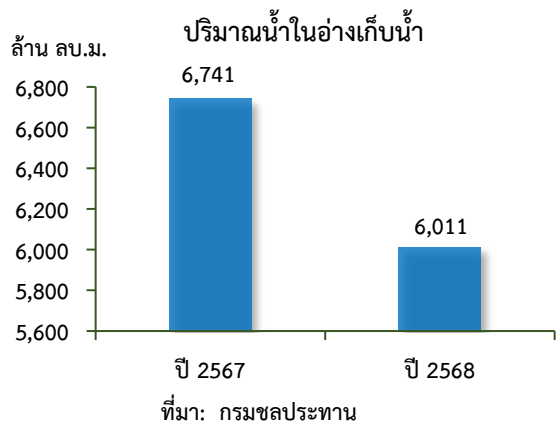


ที่มา: สำนักงานเศรษฐกิจการเกษตรที่ 3 , 4 , 5 และ 11

2. ปัจจัยที่เกี่ยวข้องกับการผลิตภาคเกษตร

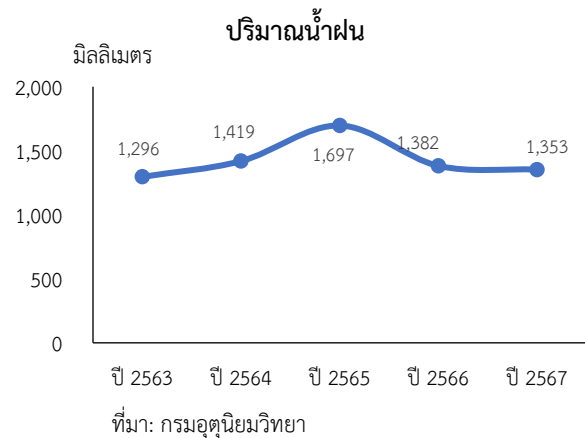
2.1 สถานการณ์น้ำ

● ปริมาณน้ำในอ่างเก็บน้ำสำคัญของภาคตะวันออกเฉียงเหนือ ปี 2568 ณ วันที่ 1 มกราคม 2568 มีปริมาตรเท่ากับ 6,011 ล้านลูกบาศก์เมตร ลดลงจากปีที่ผ่านมา ซึ่งมีปริมาตร 6,741 ล้านลูกบาศก์เมตร หรือลดลงร้อยละ 10.83





● ปริมาณน้ำฝนในภาคตะวันออกเฉียงเหนือ ปี 2567 มีปริมาณ 1,353 มิลลิเมตร ลดลงจากปีที่ผ่านมา ซึ่งมีปริมาณ 1,382 มิลลิเมตร หรือลดลงร้อยละ 2.1 ส่วนจำนวนวันฝนตก มีจำนวน 128 วัน เพิ่มขึ้นจากปีที่ผ่านมา ซึ่งอยู่ที่ 126 วัน หรือเพิ่มขึ้นร้อยละ 1.6



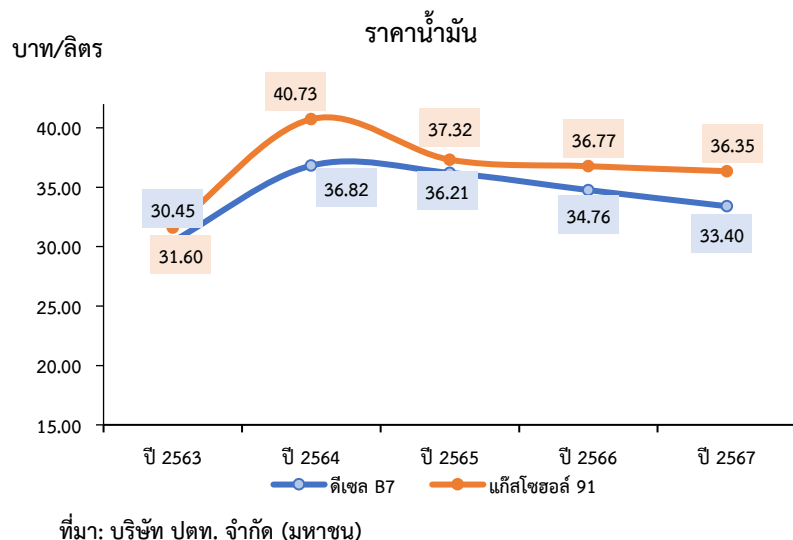
2.2 สถานการณ์ภัยธรรมชาติ และโรคแมลง ศัตรูพืชระบาด

- การเปลี่ยนแปลงของสภาพภูมิอากาศ (Climate Change) ส่งผลให้อุณหภูมิโลกเพิ่มสูงขึ้น ก่อให้เกิดการแปรปรวนของสภาพอากาศมากขึ้น ทั้งด้านอุณหภูมิและการกระจายตัวของปริมาณน้ำฝน ภาวะภัยแล้งจากฝนทิ้งช่วงที่ยาวนานขึ้น และความรุนแรงจากอิทธิพลพายุไต้ฝุ่นยาลิและพายุนุซูลิก ส่งผลให้ฝนตกหนักมากขึ้นและเกิดอุทกภัย

- สถานการณ์การระบาดของโรคใบด่างมันสำปะหลัง และโรคใบขาวอ้อย รวมทั้งโรคลัมปี-สกินที่ระบาดในโคและกระบือ แต่ไม่ส่งผลกระทบต่อผลผลิตในภาพรวม เนื่องจาก เกษตรกรมีการเฝ้าระวังควบคุมโรคระบาดสัตว์ ประกอบกับเจ้าหน้าที่ของหน่วยงานที่เกี่ยวข้องในระดับพื้นที่ให้ความช่วยเหลือดูแล ให้คำปรึกษาแนะนำดูแลสุขภาพสัตว์ลดความเสียหายจากโรคระบาด

2.3 ราคาน้ำมัน

ในปี 2567 ราคาน้ำมันแก๊สโซฮอล์ 91 ของภาคตะวันออกเฉียงเหนือ เฉลี่ยอยู่ที่ 36.35 บาทต่อลิตร ลดลงร้อยละ 1.1 จากปีที่ผ่านมา ซึ่งอยู่ที่ 36.77 บาทต่อลิตร ขณะที่ราคาน้ำมันดีเซล B7 เฉลี่ยอยู่ที่ 33.40 บาทต่อลิตร ลดลงร้อยละ 3.9 จากปีที่ผ่านมา ซึ่งอยู่ที่ 34.76 บาทต่อลิตร เนื่องจาก ราคาน้ำมันในตลาดโลกลดลง ซึ่งจะส่งผลให้ต้นทุนในการขนส่งและการบริการทางการเกษตร ลดลงตามไปด้วย

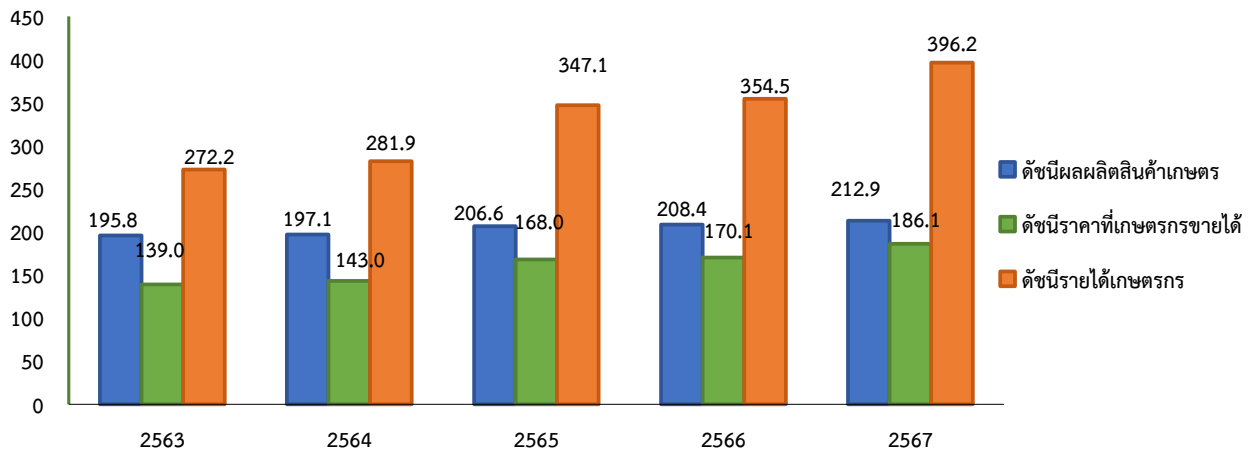




3. เครื่องชี้ทางด้านเศรษฐกิจการเกษตร ภาคตะวันออกเฉียงเหนือ

3.1 ดัชนีผลผลิตสินค้าเกษตร ในปี 2567 อยู่ที่ระดับ 212.9 เพิ่มขึ้นร้อยละ 2.2 จากปีที่ผ่านมา ซึ่งอยู่ที่ระดับ 208.4 ส่วนดัชนีราคาที่ได้เกษตรกรขายได้ อยู่ที่ระดับ 186.1 เพิ่มขึ้นร้อยละ 9.4 จากปีที่ผ่านมา ซึ่งอยู่ที่ระดับ 170.1 ส่งผลให้ดัชนีรายได้เกษตรกรอยู่ที่ระดับ 396.2 เพิ่มขึ้นร้อยละ 11.8 จากปีที่ผ่านมา ซึ่งอยู่ที่ระดับ 354.5

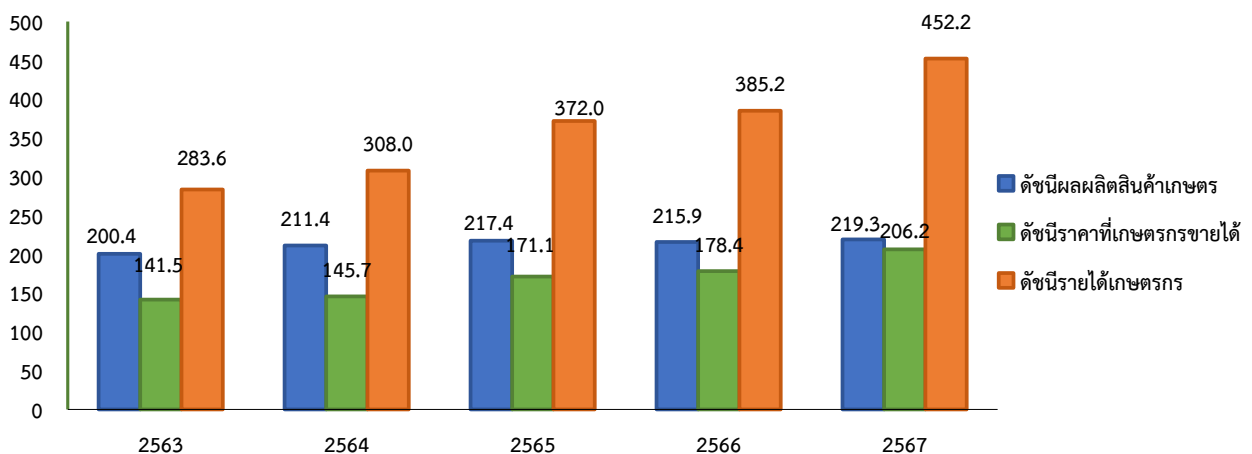
ดัชนีผลผลิตสินค้าเกษตร ดัชนีราคาที่ได้เกษตรกรขายได้ และดัชนีรายได้เกษตรกร



ที่มา :สำนักงานเศรษฐกิจการเกษตรที่ 3 , 4 , 5 และ 11

3.2 ดัชนีผลผลิตสาขาพืช ในปี 2567 อยู่ที่ระดับ 219.3 เพิ่มขึ้นร้อยละ 1.6 จากปีที่ผ่านมา ซึ่งอยู่ที่ระดับ 215.9 ส่วนดัชนีราคาพืชที่ได้เกษตรกรขายได้โดยเฉลี่ยอยู่ที่ระดับ 206.2 เพิ่มขึ้นร้อยละ 15.6 จากปีที่ผ่านมา ซึ่งอยู่ที่ระดับ 178.4 ส่งผลให้ดัชนีรายได้ของสาขาพืชอยู่ที่ระดับ 452.2 เพิ่มขึ้นร้อยละ 17.4 จากปีที่ผ่านมา ซึ่งอยู่ที่ระดับ 385.2

ดัชนีผลผลิตสินค้าเกษตร ดัชนีราคาที่ได้เกษตรกรขายได้ และดัชนีรายได้เกษตรกร สาขาพืช

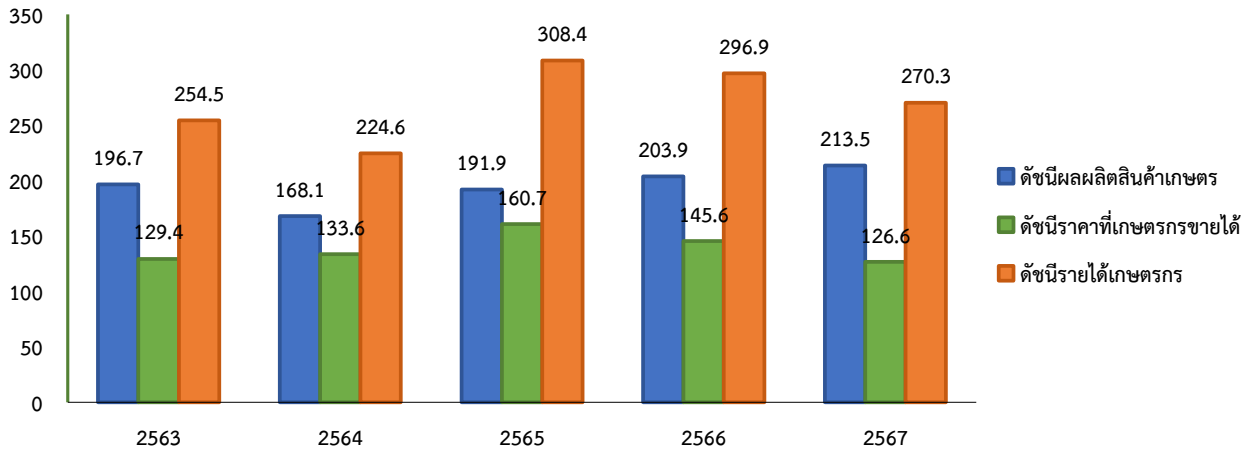


ที่มา :สำนักงานเศรษฐกิจการเกษตรที่ 3 , 4 , 5 และ 11



3.3 ดัชนีผลผลิตสาขาปศุสัตว์ ในปี 2567 อยู่ที่ระดับ 213.5 เพิ่มขึ้นร้อยละ 4.7 จากปีที่ผ่านมา ซึ่งอยู่ที่ระดับ 203.9 ขณะที่ดัชนีราคาสินค้าปศุสัตว์ที่เกษตรกรขายได้โดยเฉลี่ยอยู่ที่ระดับ 126.6 ลดลงร้อยละ 13.0 จากปีที่ผ่านมา ซึ่งอยู่ที่ระดับ 145.6 ส่งผลให้ดัชนีรายได้เกษตรกรสาขาปศุสัตว์อยู่ที่ระดับ 270.3 ลดลงร้อยละ 9.0 จากปีที่ผ่านมา ซึ่งอยู่ที่ระดับ 296.9

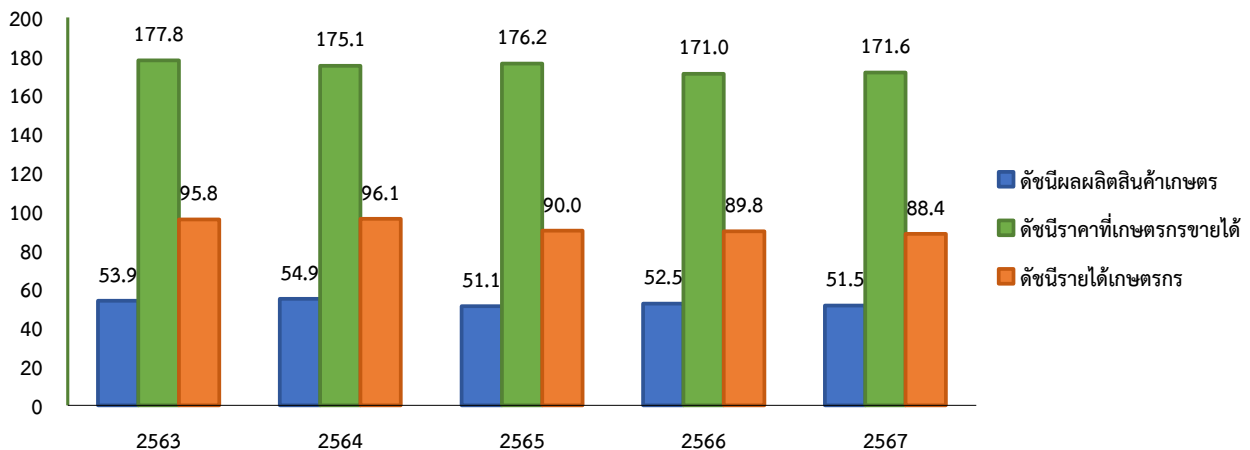
ดัชนีผลผลิตสินค้าเกษตร ดัชนีราคาที่เกษตรกรขายได้ และดัชนีรายได้เกษตรกร สาขาปศุสัตว์



ที่มา :สำนักงานเศรษฐกิจการเกษตรที่ 3 , 4 , 5 และ 11

3.4 ดัชนีผลผลิตสาขาประมง ในปี 2567 อยู่ที่ระดับ 51.5 ลดลงร้อยละ 1.9 จากปีที่ผ่านมา ซึ่งอยู่ที่ระดับ 52.5 ส่วนดัชนีราคาสินค้าประมงที่เกษตรกรขายได้โดยเฉลี่ยอยู่ที่ระดับ 171.6 เพิ่มขึ้นร้อยละ 0.4 จากปีที่ผ่านมา ซึ่งอยู่ที่ระดับ 171.0 ส่งผลให้ดัชนีรายได้เกษตรกรสาขาประมงอยู่ที่ระดับ 88.4 ลดลงร้อยละ 1.6 จากปีที่ผ่านมา ซึ่งอยู่ที่ระดับ 89.8

ดัชนีผลผลิตสินค้าเกษตร ดัชนีราคาที่เกษตรกรขายได้ และดัชนีรายได้เกษตรกร สาขาประมง



ที่มา :สำนักงานเศรษฐกิจการเกษตรที่ 3 , 4 , 5 และ 11



4. ภาวะเศรษฐกิจการเกษตร ปี 2567

ภาวะเศรษฐกิจการเกษตรของภาคตะวันออกเฉยงเหนือ ในปี 2567 ขยายตัวร้อยละ 1.7 เมื่อเทียบกับปีที่ผ่านมา เนื่องจากสถานการณ์ราคาสินค้าเกษตรที่สำคัญหลายชนิดอยู่ในเกณฑ์ดี จูงใจให้เกษตรกรขยายการผลิต พัฒนาระบบการผลิตให้มีประสิทธิภาพมากขึ้น และเร่งรัดการให้ความช่วยเหลือ เยียวยา และฟื้นฟูอาชีพให้แก่เกษตรกรในภาคตะวันออกเฉยงเหนือที่ประสบภัยพิบัติทางการเกษตรโดยเร็ว การดำเนินนโยบายของภาครัฐและความร่วมมือของภาคส่วนต่าง ๆ อาทิ การส่งเสริมการปลูกพืชที่มีมูลค่าสูง การยกระดับเกษตรแบบแปลงใหญ่ และการพัฒนาสินค้าเกษตรอินทรีย์ เป็นต้น และการฟื้นตัวของท่องเที่ยวและบริการอย่างต่อเนื่อง ส่งผลให้มีความต้องการสินค้าเกษตรและอาหาร เพื่อการบริโภคในภาคตะวันออกเฉยงเหนือเพิ่มขึ้น เป็นผลให้ภาพรวมผลผลิตทางการเกษตรของภาคตะวันออกเฉยงเหนือเพิ่มขึ้น โดยสาขาที่ขยายตัว ประกอบด้วย สาขาพืช สาขาปศุสัตว์ สาขาบริการทางการเกษตร และสาขาป่าไม้ สำหรับสาขาที่หดตัว ได้แก่ สาขาประมง รายละเอียดในแต่ละสาขา มีดังนี้

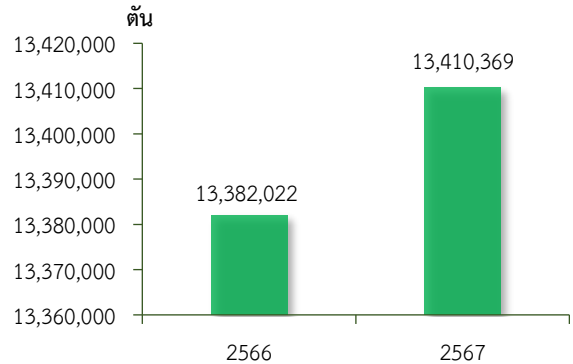
4.1 สาขาพืช ในปี 2567 ขยายตัวร้อยละ 1.3 เมื่อเทียบกับปีที่ผ่านมา โดยผลผลิตพืชที่เพิ่มขึ้น ได้แก่ ข้าวนาปี ยางพารา และข้าวโพดเลี้ยงสัตว์ ส่วนผลผลิตพืชที่ลดลง ได้แก่ ข้าวนาปรัง อ้อยโรงงาน มันสำปะหลัง และสับปะรด

❖ ข้าวนาปี

ภาวะการผลิต

ผลผลิตข้าวเจ้านาปีปี 2567 เท่ากับ 13,410,369 ตัน เพิ่มขึ้นจากปีที่ผ่านมา ซึ่งมีผลผลิต 13,382,022 ตัน หรือเพิ่มขึ้นร้อยละ 0.2 เนื่องจาก สภาพอากาศเริ่มเข้าสู่ภาวะปกติในช่วงกลางปี 2567 เป็นผลให้มีปริมาณน้ำฝนเพิ่มขึ้น ส่งผลให้ในช่วงฤดูเพาะปลูกข้าวมีปริมาณน้ำเพียงพอต่อการเจริญเติบโตของต้นข้าว ประกอบกับราคาข้าวที่เกษตรกรขายได้ในช่วงที่ผ่านมาอยู่ในเกณฑ์ดี จูงใจให้เกษตรกรดูแลรักษามากขึ้น ทำให้ผลผลิตต่อไร่เพิ่มขึ้น แม้ว่าในบางจังหวัดของภาคตะวันออกเฉยงเหนือประสบอุทกภัย แต่ในภาพรวมผลผลิตข้าวยังคงเพิ่มขึ้น

ปริมาณผลผลิตข้าวนาปี



ที่มา: ศูนย์สารสนเทศการเกษตร สำนักงานเศรษฐกิจการเกษตร

ระดับราคา

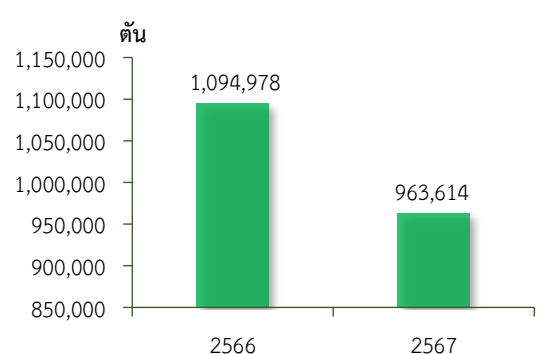
ในปี 2567 ราคาข้าวขาวดอกมะลิ 105 ที่เกษตรกรขายได้เฉลี่ยตันละ 15,183.50 บาท เพิ่มขึ้นจากปีที่ผ่านมา ซึ่งมีราคาเฉลี่ยอยู่ที่ตันละ 13,723.75 บาท หรือเพิ่มขึ้นร้อยละ 10.6 เนื่องจากความต้องการของตลาดเพิ่มขึ้น ประกอบกับโครงการประกันรายได้เกษตรกรที่ช่วยสนับสนุนให้ราคาข้าวปรับตัวเพิ่มขึ้น ส่งผลให้ราคาที่เกษตรกรขายได้ปรับตัวเพิ่มขึ้น

❖ ข้าวนาปรัง

ภาวะการผลิต

ผลผลิตข้าวนาปรัง ปี 2567 เท่ากับ 963,614 ตัน ลดลงจากปีที่ผ่านมา ซึ่งมีผลผลิต 1,094,978 ตัน หรือลดลงร้อยละ 12.0 เนื่องจากปริมาณน้ำในอ่างเก็บน้ำส่วนใหญ่ รวมทั้งแหล่งน้ำตามธรรมชาติน้อยกว่าปีที่ผ่านมา เป็นผลให้ต้นทุนน้ำไม่เพียงพอ เกษตรกรบางรายจึงปล่อยพื้นที่ว่างหรือปรับเปลี่ยนไปปลูกพืชใช้น้ำน้อยแทน ส่งผลให้ภาพรวมผลผลิตลดลงตามการลดลงของเนื้อที่เพาะปลูก

ปริมาณผลผลิตข้าวนาปรัง



ที่มา: ศูนย์สารสนเทศการเกษตร สำนักงานเศรษฐกิจการเกษตร

ระดับราคา

ในปี 2567 ราคาข้าวนาปรังที่เกษตรกรขายได้ เฉลี่ยตันละ 10,122.80 บาท เพิ่มขึ้นจากปีที่ผ่านมา ซึ่งมีราคาเฉลี่ยอยู่ที่ตันละ 9,253.40 บาท หรือเพิ่มขึ้นร้อยละ 9.4 เนื่องจาก ปริมาณผลผลิตออกสู่ตลาดลดลง ขณะที่ความต้องการข้าวมีอย่างต่อเนื่อง ส่งผลให้ราคาข้าวนาปรังปรับตัวสูงขึ้น

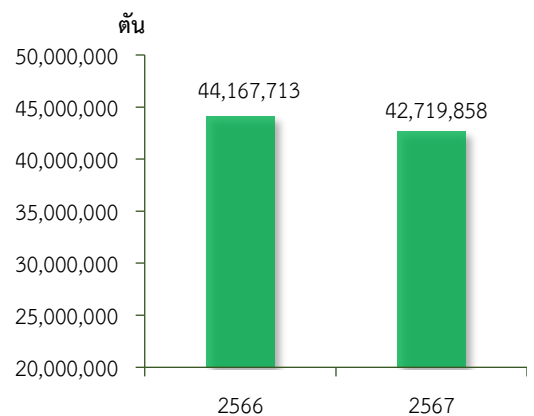


❖ อ้อยโรงงาน

ภาวะการผลิต

ผลผลิตอ้อยโรงงาน ปี 2567 เท่ากับ 42,719,858 ตัน ลดลงจากปีที่ผ่านมา ซึ่งมีผลผลิต 44,167,713 ตัน หรือลดลงร้อยละ 3.3 เนื่องจากปรากฏการณ์เอลนีโญที่เกิดขึ้นตั้งแต่ปี 2566 ต่อเนื่องมาถึงช่วงต้นปี 2567 ทำให้แหล่งเพาะปลูกอ้อยโรงงานประสบภัยแล้งและฝนทิ้งช่วง ปริมาณน้ำไม่เพียงพอต่อการเพาะปลูกและการเจริญเติบโตของต้นอ้อย ส่งผลให้ผลผลิตภาพรวมลดลง

ปริมาณผลผลิตอ้อยโรงงาน



ที่มา: ศูนย์สารสนเทศการเกษตร สำนักงานเศรษฐกิจการเกษตร

ระดับราคา

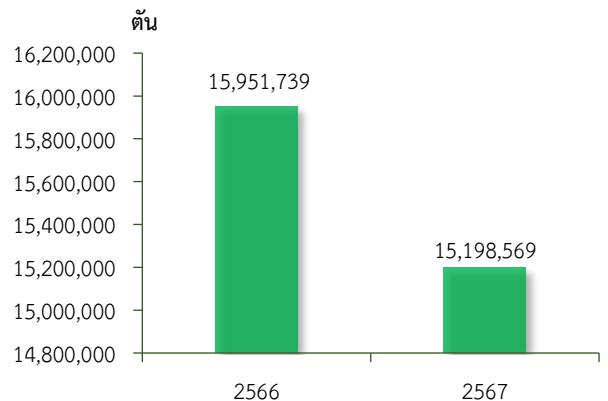
ในปี 2567 ราคาอ้อยโรงงานที่เกษตรกรขายได้ เฉลี่ยตันละ 1,589.40 บาท เพิ่มขึ้นจากปีที่ผ่านมา ซึ่งมีราคาเฉลี่ยอยู่ที่ตันละ 1,301.60 บาท หรือเพิ่มขึ้นร้อยละ 22.1 เนื่องจาก ตลาดยังมีความต้องการเพิ่มขึ้นอย่างต่อเนื่อง ทำให้ราคาน้ำตาลในตลาดโลกปรับตัวสูงขึ้น ประกอบกับผลผลิตออกสู่ตลาดลดลง ส่งผลให้ราคาอ้อยโรงงานที่เกษตรกรขายได้ปรับตัวเพิ่มขึ้น

❖ มันสำปะหลัง

ภาวะการผลิต

ผลผลิตมันสำปะหลัง ปี 2567 เท่ากับ 15,198,569 ตัน ลดลงจากปีที่ผ่านมา ซึ่งมีผลผลิต 15,951,739 ตัน หรือลดลงร้อยละ 4.7 เนื่องจากผลกระทบของภัยแล้งและฝนทิ้งช่วง ตั้งแต่ปี 2566 ต่อเนื่องจนถึงต้นปี 2567 เป็นผลให้ต้นมันสำปะหลังบางส่วนเจริญเติบโตไม่เต็มที่และหัวมันมีขนาดเล็ก ผลผลิตต่อไร่ลดลง ประกอบกับท่อนพันธุ์มันสำปะหลังขาดแคลนและมีราคาสูง พบการระบาดของโรคใบด่างในบางพื้นที่ และในช่วงปลายปี 2567 เกิดฝนตกหนักอย่างต่อเนื่องในหลายพื้นที่ ทำให้พื้นที่เพาะปลูกบางส่วนได้รับผลกระทบจากอุทกภัยและน้ำท่วมขัง ไม่สามารถเก็บเกี่ยวได้ และเกษตรกรส่วนใหญ่ปล่อยให้ว่างเปล่า เพื่อรอปลูกใหม่ในฤดูกาลหน้า เนื้อที่เก็บเกี่ยวจึงปรับตัวลดลง ส่งผลให้ภาพรวมผลผลิตลดลง

ปริมาณผลผลิตมันสำปะหลัง



ที่มา: ศูนย์สารสนเทศการเกษตร สำนักงานเศรษฐกิจการเกษตร

ระดับราคา

ในปี 2567 ราคามันสำปะหลังสดคละที่เกษตรกรขายได้ เฉลี่ยกิโลกรัมละ 2.61 บาท ลดลงจากปีที่ผ่านมา ซึ่งมีราคาเฉลี่ยกิโลกรัมละ 2.99 บาท หรือลดลงร้อยละ 12.7 เนื่องจาก ราคาข้าวโพดเลี้ยงสัตว์ ซึ่งเป็นสินค้าทดแทนมันสำปะหลังปรับตัวลดลง ทำให้ผู้ประกอบการลดสัดส่วนการใช้มันสำปะหลังและหันไปใช้ข้าวโพดเลี้ยงสัตว์มากขึ้น การลดของอุปสงค์ (Demand) ในตลาดมันสำปะหลังดังกล่าว ส่งผลให้ระดับราคามันสำปะหลังปรับตัวลดลงตามกลไกของตลาด



❖ **ยางพารา**

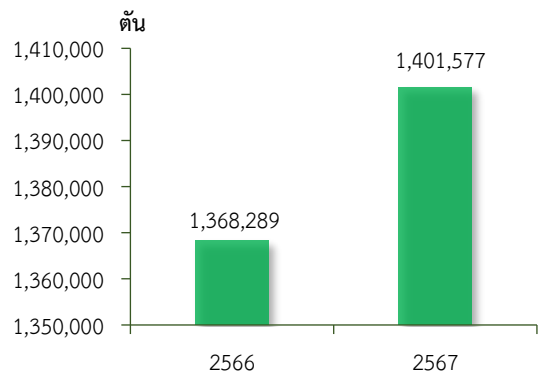
ภาวะการผลิต

ผลผลิตยางพาราแผ่นดิบชั้น 3 ปี 2567 เท่ากับ 1,401,577 ตัน เพิ่มขึ้นจากปีที่ผ่านมา ซึ่งมีผลผลิต 1,368,289 ตัน หรือเพิ่มขึ้นร้อยละ 2.4 เนื่องจาก ต้นยางอยู่ในช่วงอายุที่ให้ผลผลิตสูง ประกอบกับราคายางพาราที่เกษตรกรขายได้มีแนวโน้มสูงขึ้น ทำให้ผลผลิตต่อเนื้อที่กรีดยังเพิ่มขึ้น ส่งผลให้ภาพรวมผลผลิตเพิ่มขึ้น

ระดับราคา

ในปี 2567 ราคายางพาราแผ่นดิบชั้น 3 ที่เกษตรกรขายได้เฉลี่ย กิโลกรัมละ 67.89 บาท เพิ่มขึ้นจากปีที่ผ่านมา ซึ่งมีราคาเฉลี่ยกิโลกรัมละ 45.75 บาท หรือเพิ่มขึ้นร้อยละ 48.4 เนื่องจาก ผู้ประกอบการและอุตสาหกรรมที่เกี่ยวข้องยางพารามีความต้องการยางพาราเพิ่มขึ้น ส่งผลให้ราคายางพาราเพิ่มขึ้น

ปริมาณผลผลิตยางพารา



ที่มา: ศูนย์สารสนเทศการเกษตร สำนักงานเศรษฐกิจการเกษตร

❖ **ข้าวโพดเลี้ยงสัตว์**

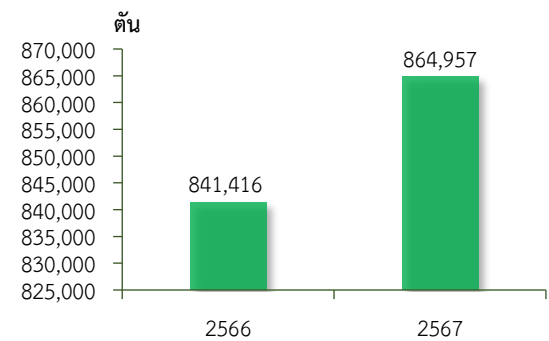
ภาวะการผลิต

ผลผลิตข้าวโพดเลี้ยงสัตว์ ปี 2567 เท่ากับ 864,957 ตัน เพิ่มขึ้นจากปีที่ผ่านมา ซึ่งมีผลผลิต 841,416 ตัน หรือเพิ่มขึ้นร้อยละ 2.8 เนื่องจาก ราคาข้าวโพดเลี้ยงสัตว์ที่ปรับตัวสูงขึ้นตามการฟื้นตัวของภาวะเศรษฐกิจโลก จูงใจให้เกษตรกรขยายเนื้อที่เพาะปลูกเพิ่มขึ้น ส่งผลให้ผลผลิตในภาพรวมเพิ่มขึ้น

ระดับราคา

ในปี 2567 ราคาข้าวโพดเลี้ยงสัตว์ที่เกษตรกรขายได้ ณ ความชื้น 14.5% เฉลี่ยกิโลกรัมละ 9.68 บาท ลดลงจากปีที่ผ่านมา ซึ่งมีราคาเฉลี่ยกิโลกรัมละ 10.00 บาท หรือลดลงร้อยละ 3.2 เนื่องจาก การนำเข้าข้าวโพดเลี้ยงสัตว์จากประเทศเพื่อนบ้านเพิ่มขึ้น ส่งผลให้ราคาข้าวโพดเลี้ยงสัตว์ปรับตัวลดลง

ปริมาณผลผลิตข้าวโพดเลี้ยงสัตว์



ที่มา: ศูนย์สารสนเทศการเกษตร สำนักงานเศรษฐกิจการเกษตร

❖ **สับปะรด**

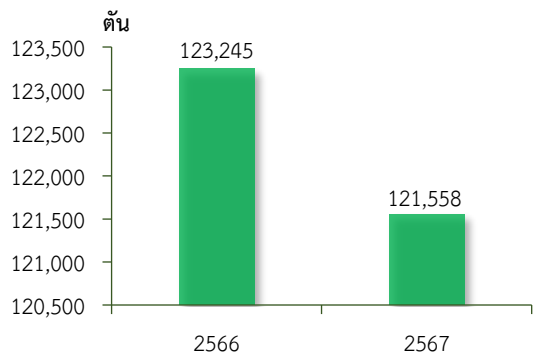
ภาวะการผลิต

ผลผลิตสับปะรด ปี 2567 เท่ากับ 121,558 ตัน ลดลงจากปีที่ผ่านมา ซึ่งมีผลผลิต 123,245 ตัน หรือลดลงร้อยละ 1.4 เนื่องจาก ในปี 2566 แหล่งผลิตที่สำคัญประสบกับภาวะแล้ง ฝนทิ้งช่วงยาวนาน ปริมาณน้ำฝนน้อยกว่าปกติ และมีอุณหภูมิที่สูงขึ้น ประกอบกับเป็นพื้นที่ลาดชันลำบากต่อการจัดหาแหล่งน้ำและขนส่งเพื่อบรรเทาความแห้งแล้ง ทำให้ต้นสับปะรดไม่สมบูรณ์และบังคับออกผลได้ล่าช้ากว่าปกติ

ระดับราคา

ในปี 2567 ราคาสับปะรดบริโภคพันธุ์ปัตตาเวียคละที่เกษตรกรขายได้ เฉลี่ยกิโลกรัมละ 9.57 บาท ลดลงจากปีที่ผ่านมา ซึ่งมีราคาเฉลี่ยอยู่ที่ กิโลกรัมละ 11.87 บาท หรือลดลงร้อยละ 19.4 เนื่องจาก กำลังซื้อในประเทศชะลอตัว ผู้บริโภคระมัดระวังการใช้จ่ายมากขึ้น สต็อกสินค้าแปรรูปมีเพียงพอและความต้องการผลิตภัณฑ์แปรรูปชะลอตัว ส่งผลให้ราคาปรับตัวลดลง

ปริมาณผลผลิตสับปะรด



ที่มา: ศูนย์สารสนเทศการเกษตร สำนักงานเศรษฐกิจการเกษตร



4.2 สาขาปศุสัตว์ ในปี 2567 ขยายตัวร้อยละ 3.5 เมื่อเทียบกับปีที่ผ่านมา เนื่องจาก ราคายังอยู่ในเกณฑ์ดี ผู้เลี้ยงสุกร ไก่เนื้อ ไก่เนื้อ กระบือ และไข่ไก่ มีการปรับระบบการเลี้ยงเข้าสู่ระบบมาตรฐานฟาร์มและการเฝ้าระวังควบคุมโรคระบาดสัตว์เป็นอย่างดี ประกอบกับเจ้าหน้าที่ของหน่วยงานที่เกี่ยวข้องในระดับพื้นที่ให้ความช่วยเหลือ ดูแล ให้คำปรึกษาแนะนำดูแลสุขภาพสัตว์ลด ความเสียหายจากโรคระบาด ทำให้ระบบการผลิตปศุสัตว์มีประสิทธิภาพมากขึ้น

❖ **ไก่เนื้อ**

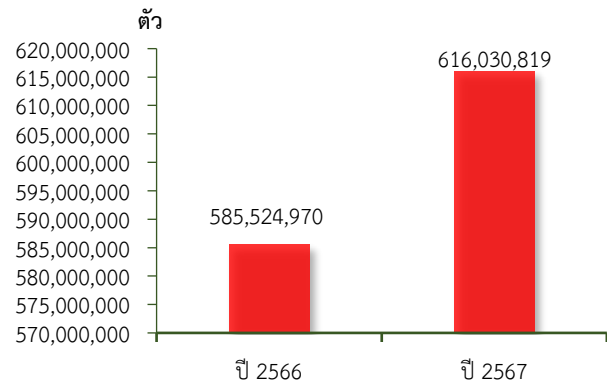
ภาวะการผลิต

ผลผลิตไก่เนื้อ ปี 2567 เท่ากับ 616,030,819 ตัว เพิ่มขึ้นจากปีที่ผ่านมา ซึ่งมีผลผลิต 585,524,970 ตัว หรือเพิ่มขึ้นร้อยละ 5.2 เนื่องจากมีการขยายการผลิต เพื่อรองรับความต้องการตลาดทั้งในประเทศและต่างประเทศที่เพิ่มขึ้น โดยเฉพาะการบริโภคเนื้อไก่ภายในประเทศที่เพิ่มขึ้นตามการฟื้นตัวทางเศรษฐกิจ และนโยบายกระตุ้นเศรษฐกิจภายในประเทศของรัฐบาล

ระดับราคา

ในปี 2567 ราคาไก่รุ่นพันธุ์เนื้อที่เกษตรกรขายได้เฉลี่ยอยู่ที่ กิโลกรัมละ 40.74 บาท ลดลงจากปีที่ผ่านมา ซึ่งมีราคาเฉลี่ยกิโลกรัมละ 43.55 บาท หรือลดลงร้อยละ 6.5 เนื่องจาก ผลผลิตออกสู่ตลาดเพิ่มขึ้น ขณะที่ความต้องการจากประเทศคู่ค้าหลักลดลง ส่งผลให้ราคาปรับตัวลดลง

ปริมาณผลผลิตไก่เนื้อ



ที่มา: ศูนย์สารสนเทศการเกษตร
สำนักงานเศรษฐกิจการเกษตร

❖ **สุกร**

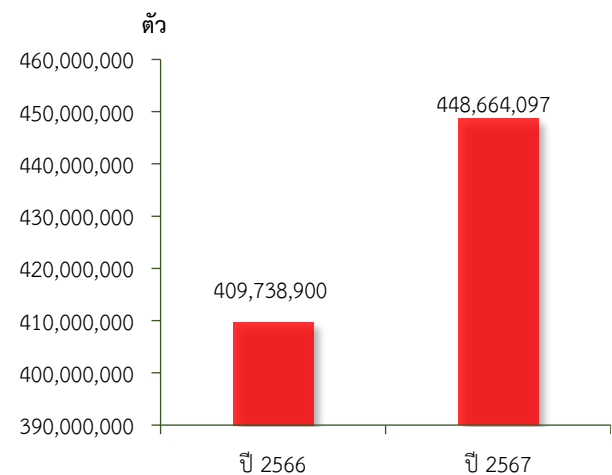
ภาวะการผลิต

ผลผลิตสุกร ปี 2567 เท่ากับ 448,664,097 ตัว เพิ่มขึ้นจากปีที่ผ่านมา ซึ่งมีผลผลิต 409,738,900 ตัว หรือเพิ่มขึ้นร้อยละ 9.5 เนื่องจากเกษตรกรผู้เลี้ยงสุกรมีการบริหารจัดการฟาร์มตามมาตรฐานฟาร์มที่ดี (Good Farming Management: GFM) สามารถควบคุมการแพร่ระบาดของโรคอหิวาต์แอฟริกาในสุกร (African swine fever : ASF) ได้อย่างมีประสิทธิภาพ ประกอบกับภาครัฐมีโครงการผลักดันโครงการชดเชยดอกเบี้ยเพื่อเสริมสภาพคล่องให้แก่เกษตรกรผู้เลี้ยงสุกร ส่งผลให้ผลผลิตสุกรเพิ่มขึ้น

ระดับราคา

ในปี 2567 ราคาสุกรน้ำหนักต่ำกว่า 100 กิโลกรัม ที่เกษตรกรขายได้เฉลี่ยอยู่ที่กิโลกรัมละ 65.06 บาท ลดลงจากปีที่ผ่านมา ซึ่งมีราคาเฉลี่ยกิโลกรัมละ 78.03 บาท หรือลดลงร้อยละ 16.6 เนื่องจาก ปริมาณผลผลิตสุกรที่ออกสู่ตลาดเพิ่มขึ้น ส่งผลให้ราคาสุกรลดลง

ปริมาณผลผลิตสุกร



ที่มา: ศูนย์สารสนเทศการเกษตร
สำนักงานเศรษฐกิจการเกษตร



❖ **โคเนื้อ**

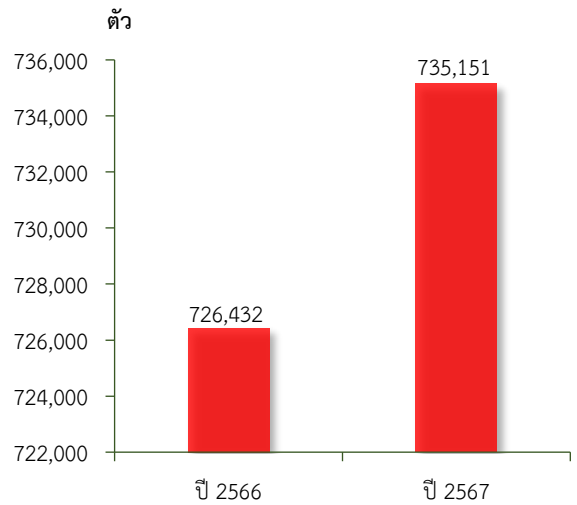
ภาวะการผลิต

ผลผลิตโคเนื้อ ปี 2567 เท่ากับ 735,151 ตัว เพิ่มขึ้นจากปีที่ผ่านมา ซึ่งมีผลผลิต 726,432 ตัว หรือเพิ่มขึ้นร้อยละ 1.2 เนื่องจาก เกษตรกรสามารถควบคุมโรคระบาดได้ รวมทั้งภาครัฐมีการบริหารจัดการวัคซีนป้องกันโรคล้มปัสกินในพื้นที่ที่ได้รับผลกระทบอย่างต่อเนื่อง ประกอบกับนโยบายของรัฐบาลในปีที่ผ่านมา มีการส่งเสริมให้เกษตรกรเลี้ยงโคเนื้อ เช่น โครงการฟาร์มโคเนื้อสร้างอาชีพ โครงการพัฒนาศักยภาพการผลิต และการตลาดโคเนื้อรองรับ FTA โครงการ Sandbox ปศุสัตว์ และโครงการคลังเสบียงสัตว์ชุมชน เป็นต้น ส่งผลให้เกษตรกรเลี้ยงโคเนื้อเพิ่มขึ้น

ระดับราคา

ในปี 2567 ราคาโคเนื้อที่เกษตรกรขายได้ เฉลี่ยอยู่ที่ตัวละ 25,879.00 บาท ลดลงจากปีที่ผ่านมา ซึ่งมีราคาเฉลี่ยตัวละ 31,458.75 บาท หรือลดลงร้อยละ 17.7 เนื่องจาก ผลผลิตออกสู่ตลาดอย่างต่อเนื่อง ประกอบกับผู้ขายเนื้อโครายย่อยได้มีการทำราคาแข่งขันกันในตลาด เพื่อส่งเสริมการขาย ทำให้ราคาโคเนื้อปรับตัวลดลง

ปริมาณผลผลิตโคเนื้อ



ที่มา: ศูนย์สารสนเทศการเกษตร
สำนักงานเศรษฐกิจการเกษตร

❖ **กระบือ**

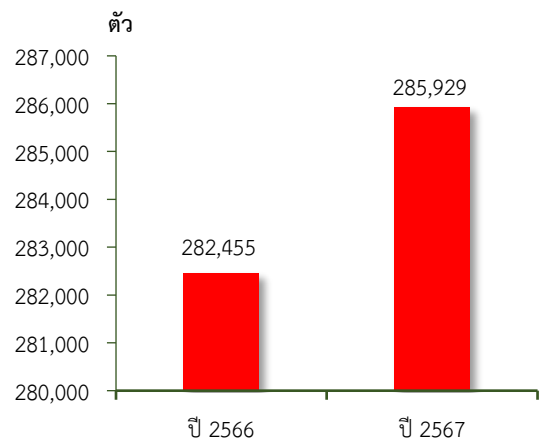
ภาวะการผลิต

ผลผลิตกระบือ ปี 2567 เท่ากับ 285,929 ตัว เพิ่มขึ้นจากปีที่ผ่านมา ซึ่งมีผลผลิต 282,455 ตัว หรือเพิ่มขึ้นร้อยละ 1.2 เนื่องจาก ภาครัฐได้สนับสนุนการเพิ่มจำนวนแม่พันธุ์กระบือจากโครงการส่งเสริมการเลี้ยงกระบือจากโครงการสำคัญๆ เช่น โครงการปรับเปลี่ยนพื้นที่ทำนา เพื่อส่งเสริมการเลี้ยงกระบือ โครงการอนุรักษ์และพัฒนาการผลิตกระบือ โครงการธนาคารโค-กระบือเพื่อเกษตรกรตามพระราชดำริ โครงการคลังเสบียงสัตว์ชุมชน เป็นต้น ประกอบกับประชาชนมีความนิยมในการเลี้ยงกระบือเพิ่มขึ้นตามความต้องการของตลาดทั้งภายในและต่างประเทศโดยเฉพาะประเทศในภูมิภาคอาเซียนยังคงเพิ่มขึ้น จึงส่งผลให้ปริมาณการผลิตกระบือเพิ่มขึ้น

ระดับราคา

ในปี 2567 ราคากระบือที่เกษตรกรขายได้ เฉลี่ยอยู่ที่ตัวละ 27,118.92 บาท ลดลงจากปีที่ผ่านมา ซึ่งมีราคาเฉลี่ยตัวละ 34,113.17 บาท หรือลดลงร้อยละ 20.5 เนื่องจาก ปริมาณผลผลิตออกสู่ตลาดอย่างต่อเนื่อง ส่งผลให้ราคากระบือปรับตัวลดลง

ปริมาณผลผลิตกระบือ



ที่มา: ศูนย์สารสนเทศการเกษตร
สำนักงานเศรษฐกิจการเกษตร

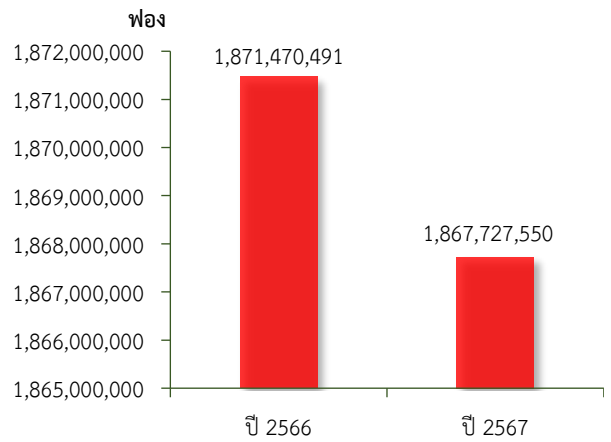


❖ **ไข่ไก่**

ภาวะการผลิต

ผลผลิตไข่ไก่ ปี 2567 เท่ากับ 1,867,727,550 ฟอง ลดลงจากปีที่ผ่านมา ซึ่งมีผลผลิต 1,871,470,491 ฟอง หรือลดลงร้อยละ 0.2 เนื่องจาก ต้นทุนอาหารสัตว์สูง รวมทั้งภาครัฐมีมาตรการรักษาเสถียรภาพราคาไข่ไก่ ทำให้เกษตรกรชะลอ/ลดปริมาณการผลิต

ปริมาณผลผลิตไข่ไก่



ที่มา: ศูนย์สารสนเทศการเกษตร
สำนักงานเศรษฐกิจการเกษตร

ระดับราคา

ในปี 2567 ราคาไข่ไก่ที่เกษตรกรขายได้เฉลี่ยอยู่ที่ฟองละ 3.60 บาท เพิ่มขึ้นจากปีที่ผ่านมา ซึ่งมีราคาเฉลี่ยอยู่ที่ฟองละ 3.41 บาท หรือเพิ่มขึ้นร้อยละ 5.3 เนื่องจาก ความต้องการบริโภคอย่างต่อเนื่อง และการใช้มาตรการรักษาเสถียรภาพราคาไข่ไก่ภายในประเทศให้สอดคล้องกับต้นทุนการผลิตที่สูงขึ้นตามราคาวัตถุดิบอาหารสัตว์ ส่งผลให้ราคาปรับตัวเพิ่มขึ้น

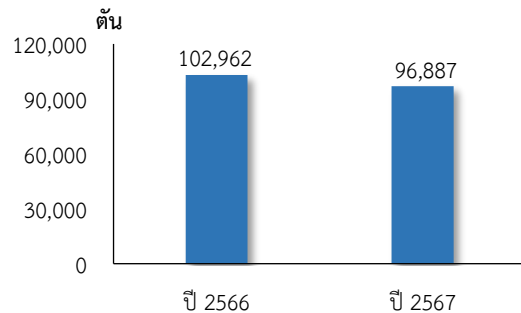
4.3 สาขาประมง ในปี 2567 หดตัวร้อยละ 1.8 เมื่อเทียบกับปีที่ผ่านมา โดยผลผลิตการเพาะเลี้ยงสัตว์น้ำจืดลดลง เนื่องจากต้นทุนอาหารปลาสำเร็จรูปสูง ทำให้เกษตรกรบางรายลดอัตราการปล่อยลูกพันธุ์ปลาและลดรอบการเลี้ยงลง ขณะที่การจับสัตว์น้ำจืดธรรมชาติเพิ่มขึ้น จากการผลิตพันธุ์สัตว์น้ำจืดของกรมประมง เพื่อปล่อยลงสู่แหล่งน้ำธรรมชาติ และส่งเสริมให้ชุมชนใกล้แหล่งน้ำมีการอนุรักษ์ทรัพยากรสัตว์น้ำจืด ส่งผลให้สัตว์น้ำจืดธรรมชาติมีการแพร่ขยายพันธุ์เพิ่มมากขึ้น

❖ **เพาะเลี้ยงสัตว์น้ำจืด**

ภาวะการผลิต

ผลผลิตเพาะเลี้ยงสัตว์น้ำจืด ปี 2567 เท่ากับ 96,887 ตัน ลดลงจากปีที่ผ่านมา ซึ่งมีผลผลิต 102,962 ตัน หรือลดลงร้อยละ 5.9 เนื่องจาก ผลกระทบจากสภาพอากาศร้อน และต้นทุนอาหารปลาที่สูงส่งผลให้เกษตรกรผู้เลี้ยงปลานิลและปลาดุกในบ่อดินลดปริมาณการเลี้ยงลง

ปริมาณผลผลิตเพาะเลี้ยงสัตว์น้ำจืด



ที่มา: กรมประมง

ระดับราคา

ปี 2567 ราคาเพาะเลี้ยงสัตว์น้ำจืดที่เกษตรกรขายได้เฉลี่ยอยู่ที่กิโลกรัมละ 63.65 บาท เพิ่มขึ้นจากปีที่ผ่านมา ซึ่งมีราคาเฉลี่ยกิโลกรัมละ 63.55 บาท หรือเพิ่มขึ้นร้อยละ 1.6 เนื่องจาก ตลาดยังคงมีความต้องการอย่างต่อเนื่อง ส่งผลให้ราคาปรับตัวสูงขึ้น



❖ **จับสัตว์น้ำจืดธรรมชาติ**

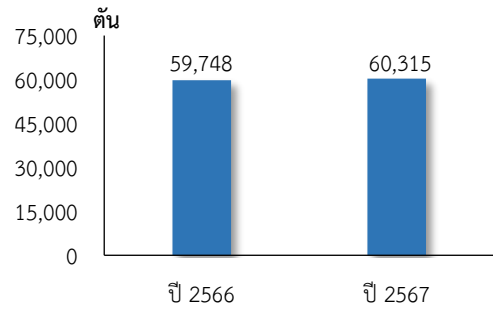
ภาวะการผลิต

ผลผลิตจับสัตว์น้ำจืดธรรมชาติ ปี 2567 เท่ากับ 60,315 ตัน เพิ่มขึ้นจากปีที่ผ่านมา ซึ่งมีผลผลิต 59,747 ตัน หรือเพิ่มขึ้นร้อยละ 1.0 เนื่องจาก กรมประมงได้ปล่อยพันธุ์ปลาลงในแหล่งน้ำธรรมชาติเพิ่มขึ้น ทำให้จับปลาได้เพิ่มขึ้น

ระดับราคา

ปี 2567 ราคาจับสัตว์น้ำจืดธรรมชาติที่เกษตรกรขายได้เฉลี่ยอยู่ที่ กิโลกรัมละ 61.98 บาท เพิ่มขึ้นจากปีที่ผ่านมา ซึ่งมีราคาเฉลี่ยกิโลกรัมละ 61.92 บาท หรือเพิ่มขึ้นร้อยละ 0.1 เนื่องจาก ความต้องการของผู้บริโภคเพิ่มขึ้น

ปริมาณผลผลิตจับสัตว์น้ำจืดธรรมชาติ



ที่มา : กรมประมง



4.4 สาขาบริการทางการเกษตร ในปี 2567 ขยายตัวร้อยละ 0.7 เมื่อเทียบกับปีที่ผ่านมา จากกิจกรรมการเตรียมดินและการไถพรวนดิน เนื่องจาก ราคาค่าเป็นปัจจัยที่ส่งผลต่อการเพิ่มพื้นที่การปลูกมันสำปะหลังและอ้อยโรงงานในฤดูกาลถัดไปของเกษตรกร ประกอบกับพื้นที่เก็บเกี่ยวข้าวนาปีเพิ่มขึ้น เป็นผลให้มีการจ้างบริการทางการเกษตรเพิ่มขึ้น



4.5 สาขาป่าไม้ ในปี 2567 ขยายตัวร้อยละ 0.4 เมื่อเทียบกับปีที่ผ่านมา เนื่องจาก ไม้ยูคาลิปตัสส่วนใหญ่ถึงรอบตัดฟัน และตลาดมีความต้องการอย่างต่อเนื่อง ในอุตสาหกรรมผลิตเยื่อกระดาษ และการแปรรูปเป็นเชื้อเพลิงสำหรับใช้ผลิตไฟฟ้าในโรงไฟฟ้าชีวมวล

5. แนวโน้มเศรษฐกิจการเกษตร ปี 2568

ภาวะเศรษฐกิจการเกษตรภาคตะวันออกเฉียงเหนือ ในปี 2568 คาดว่าจะมีการขยายตัวอยู่ในช่วงร้อยละ 1.1 – 2.1 เมื่อเทียบกับปีที่ผ่านมา โดยมี**ปัจจัยสนับสนุน** คือ 1) ปริมาณน้ำในอ่างเก็บน้ำและแหล่งน้ำตามธรรมชาติที่คาดว่า จะมีปริมาณน้ำเพียงพอสำหรับการเพาะปลูก 2) การดำเนินนโยบายด้านการเกษตรที่ต่อเนื่องของภาครัฐ อาทิ การบริหารจัดการน้ำอย่างมีประสิทธิภาพ การส่งเสริมการปลูกพืชที่มีมูลค่าสูง การยกระดับเกษตรแบบแปลงใหญ่ การพัฒนาสินค้าเกษตรอินทรีย์ การพัฒนาระบบการประกันภัยภาคการเกษตร และการส่งเสริม Soft Power จากภาคเกษตร เป็นต้น ประกอบกับการดูแล และเร่งรัดการให้ความช่วยเหลือ เยียวยาและฟื้นฟูอาชีพให้แก่เกษตรกรที่ประสบภัยพิบัติทางการเกษตรโดยเร็ว 3) มาตรการกระตุ้นเศรษฐกิจของภาครัฐที่ต่อเนื่อง ช่วยสนับสนุนให้มีกิจกรรมการผลิต การเดินทางท่องเที่ยว และการบริโภคสินค้ามากขึ้น ส่งผลให้ความต้องการสินค้าเกษตรอย่างต่อเนื่อง และ**ปัจจัยเสี่ยง** คือ 1) ความแปรปรวนของสภาพดิน ฟ้า อากาศ ที่อาจก่อให้เกิดสภาพอากาศร้อนจัด หนาวจัด สมพายุที่รุนแรง และฝนตกหนักเกินกว่าปกติ 2) ต้นทุนการผลิตที่สูงขึ้นอย่างต่อเนื่อง จากราคาปัจจัยการผลิตทั้งราคาน้ำมัน ปุ๋ยเคมี สารป้องกันและกำจัดศัตรูพืช เมล็ดพันธุ์ และอาหารสัตว์ รวมทั้งการระบาดของโรคในพืชและสัตว์ และต้นทุนการป้องกันและรักษาโรคที่สูงขึ้น อาจส่งผลกระทบต่อผลผลิตและการค้าสินค้าเกษตร โดยสาขาพืช สาขาปศุสัตว์ สาขาประมง สาขาบริการทางการเกษตร และสาขาป่าไม้ขยายตัว รายละเอียดแต่ละสาขาการผลิต มีดังนี้



5.1 สาขาพืช ในปี 2568 คาดว่าจะขยายตัวอยู่ในช่วงร้อยละ 1.2 – 2.2 เมื่อเทียบกับปีที่ผ่านมา เนื่องจาก ผลผลิตที่เก็บเกี่ยวและออกสู่ตลาดมากกว่าในปีที่ผ่านมา ประกอบกับมีหลายปัจจัยที่มีผลในเชิงบวกต่อภาคเกษตร เช่น สภาพภูมิอากาศที่มีแนวโน้มปกติจากฝนที่คาดว่า จะตกอย่างสม่ำเสมอในช่วงฤดูฝน ราคาผลผลิตพืชโดยรวมในปี 2567 อยู่ในเกณฑ์ดี จึงใจให้เกษตรกรขยายการผลิต และดูแลเอาใจใส่ผลผลิตมากขึ้น นอกจากนี้ ในปี 2568 ภาครัฐมีนโยบายด้านการเกษตรที่ต่อเนื่อง ทั้งการบริหารจัดการทรัพยากรน้ำอย่างเหมาะสม เพื่อเตรียมการรองรับฤดูกาลเพาะปลูก การส่งเสริมการปลูกพืชที่มีมูลค่าสูง การยกระดับเกษตรแบบแปลงใหญ่ และการพัฒนาสินค้าเกษตรอินทรีย์ เป็นต้น รวมถึงการดำเนินงานผลิตทางการเกษตรอื่น ๆ มีประสิทธิภาพมากขึ้น สำหรับราคาผลผลิตพืชในปี 2568 ในภาพรวม คาดว่า อยู่ในเกณฑ์ดี เนื่องจาก ความต้องการของตลาดที่มีอย่างต่อเนื่อง การใช้เทคโนโลยีที่ทันสมัยในการเพาะปลูกช่วยเพิ่มประสิทธิภาพการผลิต และทำให้ผลผลิตมีคุณภาพสูงขึ้น รวมทั้งภาครัฐยังมีการสนับสนุนมาตรการรักษาเสถียรภาพราคาผลผลิตพืช เพื่อควบคุมราคาหรือช่วยเหลือเกษตรกรในช่วงที่ราคาผลผลิตตกต่ำ เป็นต้น

5.2 สาขาปศุสัตว์ ในปี 2568 คาดว่าจะขยายตัวอยู่ในช่วงร้อยละ 1.4 – 2.4 เมื่อเทียบกับปีที่ผ่านมา เนื่องจาก ปริมาณการผลิตสินค้าปศุสัตว์โดยรวมมีแนวโน้มเพิ่มขึ้น เกษตรกรมีการขยายการผลิตเพื่อรองรับความต้องการบริโภคของตลาดในประเทศและต่างประเทศที่เพิ่มขึ้น โดยเกษตรกรให้ความสำคัญกับการพัฒนาระบบการเลี้ยง มีการดูแลเอาใจใส่บริหารจัดการฟาร์มที่ได้มาตรฐาน และมีประสิทธิภาพมากขึ้น ประกอบกับภาครัฐมีการควบคุมเฝ้าระวังโรคระบาดอย่างต่อเนื่อง

5.3 สาขาประมง ในปี 2568 คาดว่าจะขยายตัวอยู่ในช่วงร้อยละ (-0.1) – 0.9 เมื่อเทียบกับปีที่ผ่านมา เนื่องจาก ปริมาณน้ำในแหล่งน้ำต่าง ๆ เพียงพอต่อการเลี้ยงปลา ประกอบกับสภาพอากาศที่เอื้ออำนวยทำให้ผลผลิตเพาะเลี้ยงสัตว์น้ำจืดและจับสัตว์น้ำจืดธรรมชาติเพิ่มขึ้น รวมทั้งมีการส่งเสริมจากภาครัฐในการยกระดับมาตรฐานฟาร์มเลี้ยงให้ได้มาตรฐาน GAP และให้ความรู้เกี่ยวกับมาตรฐานในการเพาะเลี้ยงสัตว์น้ำที่ดีแก่เกษตรกร ตลอดจนการวางแผนการผลิตให้สอดคล้องกับความต้องการของตลาด

5.4 สาขาบริการทางการเกษตร ในปี 2568 คาดว่าจะขยายตัวอยู่ในช่วงร้อยละ 1.0 – 2.0 เมื่อเทียบกับปีที่ผ่านมา เนื่องจาก พื้นที่เพาะปลูกและพื้นที่เก็บเกี่ยวมีแนวโน้มเพิ่มขึ้น อาทิเช่น ข้าวนาปี ข้าวนาปรัง มันสำปะหลัง และอ้อยโรงงาน ส่งผลให้มีการจ้างบริการการเตรียมดินและเก็บเกี่ยวเพิ่มขึ้น

5.5 สาขาป่าไม้ ในปี 2568 คาดว่าจะขยายตัวอยู่ในช่วงร้อยละ 0.7 – 1.7 เมื่อเทียบกับปีที่ผ่านมา เนื่องจาก ไม้ยูคาลิปตัสมีความต้องการอย่างต่อเนื่อง ทั้งภายในประเทศและต่างประเทศ จากอุตสาหกรรมผลิตเยื่อกระดาษ และการแปรรูปเป็นเชื้อเพลิงสำหรับใช้ผลิตไฟฟ้าในโรงไฟฟ้าชีวมวล ประกอบกับถึงรอบตัดฟันไม้ยูคาลิปตัส



ตารางที่ 1 อัตราการขยายตัวของผลิตภัณฑ์มวลรวมภาคเกษตร ภาคตะวันออกเฉียงเหนือ

หน่วย: ร้อยละ

สาขา	2567	2568
ภาคเกษตร	1.7	1.1 – 2.1
พืช	1.3	1.2 – 2.2
ปศุสัตว์	3.5	1.4 – 2.4
ประมง	-1.8	(-0.1) – 0.9
บริการทางการเกษตร	0.7	1.0 – 2.0
ป่าไม้	0.4	0.7 – 1.7

ที่มา : สำนักงานเศรษฐกิจการเกษตรที่ 3 , 4 , 5 และ 11

ตารางที่ 2 ผลผลิตสินค้าเกษตรที่สำคัญ (ปีปฏิทิน) ภาคตะวันออกเฉียงเหนือ

หน่วย : ตัน

สินค้า	2567	2568	อัตราการเปลี่ยนแปลง (ร้อยละ)
ข้าวนาปี	13,382,022	13,410,369	0.2
ข้าวนาปรัง	1,094,978	963,614	-12.0
อ้อยโรงงาน	44,167,713	42,719,858	-3.3
มันสำปะหลัง	15,951,739	15,198,569	-4.7
ยางพาราแผ่นดิบชั้น 3	1,368,289	1,401,577	2.4
ข้าวโพดเลี้ยงสัตว์	841,416	864,957	2.8
สับปะรด	123,245	121,558	-1.4
ไก่เนื้อ (ตัว)	585,524,970	616,030,819	5.2
สุกร (ตัว)	409,738,900	448,664,097	9.5
โคเนื้อ (ตัว)	726,432	735,151	1.2
กระบือ (ตัว)	282,455	285,929	1.2
ไข่ไก่ (ฟอง)	1,871,470,491	1,867,727,550	-0.2
จับสัตว์น้ำจืดธรรมชาติ	59,747	60,315	1.0
เพาะเลี้ยงสัตว์น้ำจืด	102,962	96,887	-5.9

ที่มา : ศูนย์สารสนเทศการเกษตร สำนักงานเศรษฐกิจการเกษตร



ตารางที่ 3 ราคาที่เกษตรกรขายได้ของสินค้าเกษตรที่สำคัญ ภาคตะวันออกเฉยงเหนือ

หน่วย : บาท/กิโลกรัม

สินค้า	2566	2567	อัตราการเปลี่ยนแปลง (ร้อยละ)
ข้าวนาปี (บาท/ตัน)	13,723.75	15,183.50	10.6
ข้าวนาปรัง (บาท/ตัน)	9,253.40	10,122.80	9.4
อ้อยโรงงาน (บาท/ตัน)	1,301.60	1,589.40	22.1
มันสำปะหลัง	2.99	2.61	-12.7
ยางพาราแผ่นดิบชั้น 3	45.75	67.89	48.4
ข้าวโพดเลี้ยงสัตว์ความชื้น 14.5 %	10.00	9.68	-3.2
สับปะรดบริโภค	11.87	9.57	-19.4
ไก่เนื้อ	43.55	40.74	-6.5
สุกรน้ำหนักต่ำกว่า 100 กก.	78.03	65.06	-16.6
โคเนื้อ (บาท/ตัว)	31,458.75	25,879.00	-17.7
กระบือ (บาท/ตัว)	34,113.17	27,118.92	-20.5
ไข่ไก่ (บาท/ฟอง)	3.41	3.60	5.3
จับสัตว์น้ำจืดธรรมชาติ	63.55	63.65	1.6
เพาะเลี้ยงสัตว์น้ำจืด	61.92	61.98	0.1

ที่มา : ศูนย์สารสนเทศการเกษตร สำนักงานเศรษฐกิจการเกษตร

จัดทำโดย

สำนักงานเศรษฐกิจการเกษตรที่ 3

หมู่ที่ 4 ถนนมิตรภาพ ตำบลโนนสูง อำเภอเมือง จังหวัดอุดรธานี 41330

โทรศัพท์ : 042-292-557 โทรสาร : 042-292-558

สำนักงานเศรษฐกิจการเกษตรที่ 4

เลขที่ 343 หมู่ 15 ตำบลท่าพระ อำเภอเมือง จังหวัดขอนแก่น 40260

โทรศัพท์ : 043-261-513 โทรสาร : 043-261-513

สำนักงานเศรษฐกิจการเกษตรที่ 5

เลขที่ 95 หมู่ 10 ตำบลโคกกรวด อำเภอเมือง จังหวัดนครราชสีมา 30280

โทรศัพท์ : 044-465-120 โทรสาร : 044-465-079

สำนักงานเศรษฐกิจการเกษตรที่ 11

เลขที่ 555 ศาลากลางจังหวัดอุบลราชธานี (ชั้น 2) ถนนแจ้งสนิท

ตำบลแจระแม อำเภอเมือง จ.อุบลราชธานี

โทรศัพท์ : 045-344-653 โทรสาร : 045-344-655