



ข่าวเศรษฐกิจการเกษตร

สำนักงานเศรษฐกิจการเกษตรที่ 3 จังหวัดอุดรธานี

สำนักงานเศรษฐกิจการเกษตร กระทรวงเกษตรและสหกรณ์

หมู่ที่ 4 ถนนมิตรภาพ ตำบลโนนสูง อำเภอเมือง จังหวัดอุดรธานี โทรศัพท์/โทรสาร 0-4229-2557-8

ประจำเดือน พฤษภาคม 2567 <http://www.oae.go.th/zone3/> E-mail : Zone3@oae.go.th

ในเขตพื้นที่จังหวัดหนองบัวลำภู



คำขวัญ : รวมใจเป็นหนึ่ง เข้าถึงปัญหา สร้างแนวทางพัฒนา นำพาเกษตรไทย



กรุณาส่ง

ใช้ในราชการสำนักงานเศรษฐกิจการเกษตร

ชำระค่าฝากส่งเป็นรายเดือน

ใบอนุญาตที่ 77/2521

ปท.อุดรธานี

(นางสาวอุษา โทณผลิน)

ผู้อำนวยการสำนักงานเศรษฐกิจการเกษตรที่ 3 จังหวัดอุดรธานี

หมู่ที่ 4 ถนนมิตรภาพ ตำบลโนนสูง อำเภอเมือง จังหวัดอุดรธานี 41330 โทร./โทรสาร 0-42292-557, 0-42292-558

บรรณาธิการแถลง

วารสารข่าวเศรษฐกิจการเกษตร สศท.
ประจำเดือนพฤษภาคม 2567

สวัสดีสมาชิกวารสารทุกท่าน กลับมาพบกับผู้อ่านอีกครั้ง ทางกองบรรณาธิการจึงถือโอกาส ขออวยพรให้ท่านและครอบครัว จงมีแต่ความสุขความเจริญตลอด ปี 2567 ด้วยเทอญ ช่วงภาวะปัญหาหาค่าสินค้าในท้องตลาดและค่าครองชีพในปัจจุบันสูงขึ้นอย่างต่อเนื่อง แต่ราคาสินค้าเกษตรลดลงซึ่งสวนทางกับต้นทุนการผลิตที่เพิ่มสูงขึ้นจากราคาน้ำมันแพงและปุ๋ยเคมี ทั้งนี้ทางภาครัฐได้หาแนวทางการแก้ไขปัญหาเพื่อพัฒนาอาชีพและให้ความรู้แก่เกษตรกรเพื่อเพิ่มประสิทธิภาพ และการพัฒนาตลาดสินค้าทางการเกษตรเพื่อให้เกษตรกรมีรายได้เพิ่มสูงขึ้น

สำหรับฉบับนี้ นอกจากรายละเอียดภาวะการผลิต การตลาด และราคาสินค้าเกษตรที่สำคัญของจังหวัดหนองบัวลำภู แล้วนั้น ทางกองบรรณาธิการยังได้นำความรู้เกี่ยวกับป่าเศรษฐกิจ “ มารู้จักป่าเศรษฐกิจ กันเถอะ “ ซึ่งจะได้เรียนรู้วิธีเพื่อนำไปใช้ให้เป็นประโยชน์แก่ท่าน และสามารถติดตามได้ในวารสารฉบับนี้

สุดท้ายนี้ทางกองบรรณาธิการก็ขออวยพรให้มีแต่ความสุขความเจริญ และเป็นกำลังใจพร้อมสนับสนุนช่วยเหลือเกษตรกรอย่างสุดความสามารถ เพื่อเตรียมพร้อมต่อการบริหารจัดการผลผลิตทางการเกษตร ทางกองบรรณาธิการขออวยพรให้เกษตรกรทุกคน



นายทักษิณ สิทธิพรหม
นักวิเคราะห์นโยบายและแผน

ประเด็นที่สำคัญ :

หน้า

•บรรณาธิการแถลง	2
•ภาวะการณ์ผลิต การตลาด และราคา สินค้าเกษตรที่สำคัญ	
-ข้าวนาปี	3-4
-ข้าวนาปรัง	5
-อ้อยโรงงาน	6
-มันสำปะหลัง	7
-ยางพารา	8
-โคเนื้อ	9-10
-สุกร	11
•ตารางราคาสินค้าเกษตร ที่สำคัญ ณ ไรนา	12
•เกร็ดความรู้ทั่วไป	13
•ข่าวประชาสัมพันธ์	14

ค่านิยมร่วม OAE²

- O (Openness) การเปิดกว้างทางความคิด
- A (Awakening) การตื่นตัว ตื่นรู้
- E (Effectiveness) การทำงานที่มีประสิทธิผล

ที่ปรึกษา : นางสาวอุษา โทณผลิน
นางอาทิตยา ดวงจันทา
นางสาวปวีศา ศิริกุล
นางสาวกรรณิกา บุญชิต

บรรณาธิการ : นายทักษิณ สิทธิพรหม

กองบรรณาธิการ : ส่วนแผนพัฒนาเขตเศรษฐกิจการเกษตร

เจ้าของ : สำนักงานเศรษฐกิจการเกษตรที่ 3 จังหวัดอุดรธานี

หมู่ที่ 4 ถนนมิตรภาพ ตำบลโนนสูง อำเภอเมือง จังหวัดอุดรธานี
โทรศัพท์/โทรสาร 0-4229-2557-8 E-mail: Zone3@oae.go.th

ข้าวนาปี

ภาวะการผลิตข้าวนาปีของจังหวัดหนองบัวลำภู คาดการณ์ในปี 2566/67 ข้าวนาปีมีเนื้อที่เพาะปลูก 733,492 ไร่ ลดลงจากปีที่ผ่านมาร้อยละ 1.83 เนื้อที่เก็บเกี่ยว 710,679 ไร่ เพิ่มขึ้นจากปีที่ผ่านมาร้อยละ 0.67 ผลผลิต 256,293 ตัน เพิ่มขึ้นจากปีที่ผ่านมาร้อยละ 1.38 และมีผลผลิตเฉลี่ย 349 กิโลกรัมต่อไร่ เพิ่มขึ้นจากปีที่ผ่านมาร้อยละ 3.28 เนื้อที่เพาะปลูกลดลงเนื่องจากในช่วงเพาะปลูกปีนี้ฝนมาล่าช้ากว่าฤดูกาลปกติ ประกอบกับต้นทุนการผลิตยังอยู่ในเกณฑ์สูง ทำให้เกษตรกรลดพื้นที่ปลูก ส่วนเนื้อที่เก็บเกี่ยว ผลผลิต และผลผลิตต่อไร่ เพิ่มขึ้น เนื่องจากในช่วงเดือนมิถุนายนปีนี้มีปริมาณน้ำฝนเพียงพอต่อการเจริญเติบโตของต้นข้าวไม่ประสบอุทกภัยเหมือนปีที่แล้ว รายละเอียดดังตารางที่ 1

สถานการณ์การผลิตเดือนนี้ สิ้นสุดฤดูทำนาปรังแล้วอยู่ในช่วงฤดูทำนาปี

ตาราง 1 ข้าวนาปี : เนื้อที่เพาะปลูก เนื้อที่เก็บเกี่ยว ผลผลิต และผลผลิตต่อไร่ จังหวัดหนองบัวลำภู

จังหวัด	เนื้อที่เพาะปลูก (ไร่)			เนื้อที่เก็บเกี่ยว (ไร่)			ผลผลิต (ตัน)			ผลผลิตต่อไร่ (กิโลกรัม)		
	2565/66	2566/67 (p)	% + -	2565/66	2566/67 (p)	% + -	2565/66	2566/67 (p)	% + -	2565/66	2566/67 (p)	% + -
หนองบัวลำภู	747,136	733,492	-1.83	705,971	710,679	0.67	252,804	256,293	1.38	338	349	3.25

ที่มา : สำนักงานเศรษฐกิจการเกษตร

หมายเหตุ: p = ตัวเลขเบื้องต้น เดือนมิถุนายน 2567

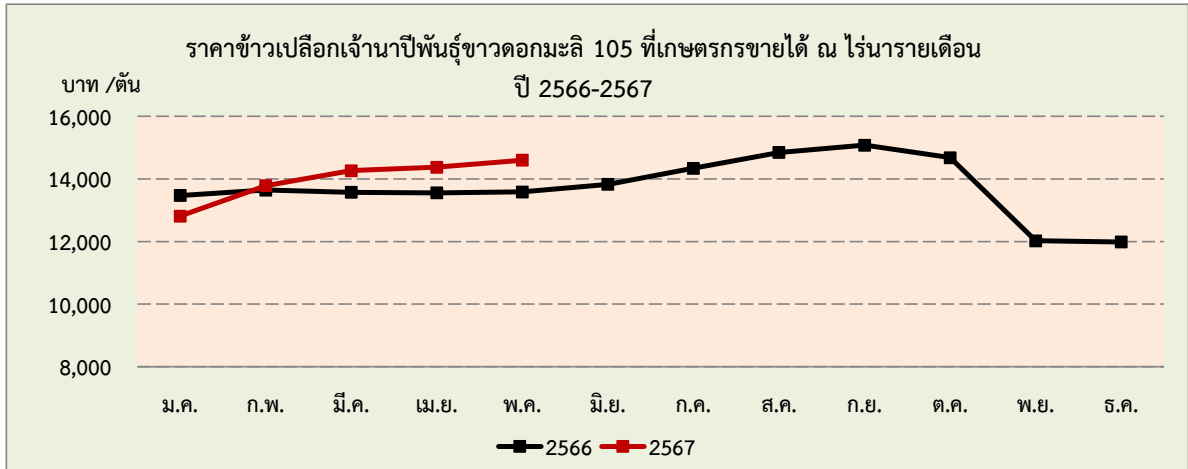
ราคาข้าวนาปีที่เกษตรกรขายได้ ณ ไร่นา เดือนพฤษภาคม 2567 ของจังหวัดหนองบัวลำภู สามารถแยกได้ ดังนี้

ข้าวเปลือกเจ้านาปีพันธุ์ข้าวหอมมะลิ ราคาเฉลี่ย 14,597.00 บาท/ตัน ราคาเพิ่มขึ้นจาก 14,372.50 บาท/ตัน เมื่อเทียบกับเดือนที่ผ่านมา ร้อยละ 1.56 เนื่องจากเกษตรกรชะลอการขายผลผลิตออกขายสู่ตลาด และเพิ่มขึ้นเมื่อเทียบกับเดือนเดียวกันของปีที่ผ่านมา ร้อยละ 7.46 เนื่องจากความต้องการผลผลิตข้าวเจ้าหอมมะลิเพิ่มขึ้น รายละเอียดดังภาพที่ 1

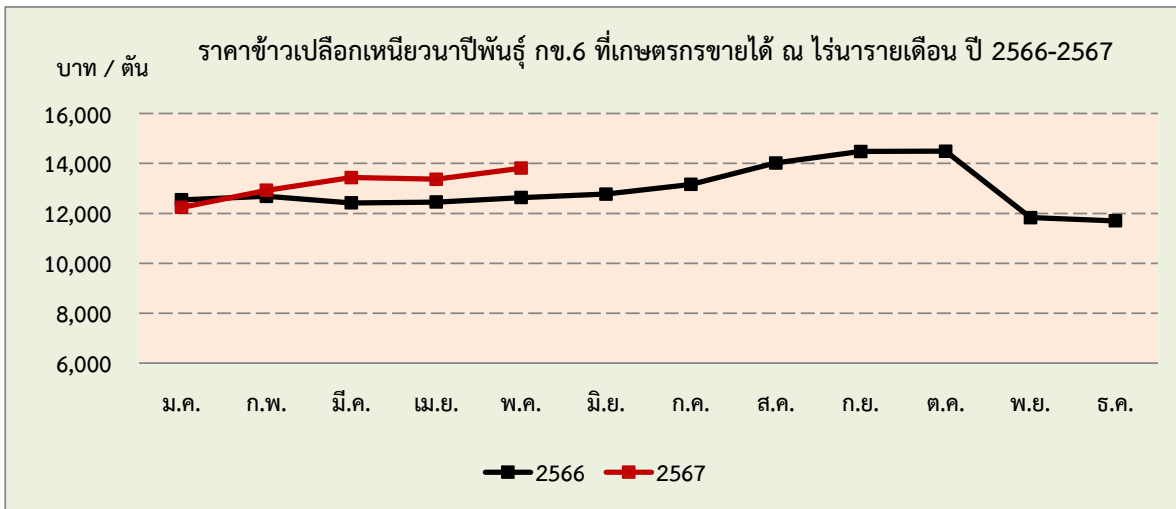
ข้าวเปลือกเหนียวนาปีพันธุ์ กข.6 ความชื้น 14 -15% ราคาเฉลี่ย 13,810.00 บาท/ตัน ราคาเพิ่มขึ้นจาก 13,368.50 บาท/ตัน เมื่อเทียบกับเดือนที่ผ่านมา ร้อยละ 3.30 เนื่องจากเกษตรกรชะลอการนำผลผลิตออกขายสู่ตลาด และราคาเพิ่มขึ้นเมื่อเทียบกับเดือนเดียวกันของปีที่ผ่านมา ร้อยละ 9.33 เนื่องจากปริมาณผลผลิตข้าวเหนียวปีนี้น้อย ขณะที่ความต้องการของตลาดเพิ่มขึ้น รายละเอียดดังภาพที่ 2

ข้าวเปลือกเหนียวนาปีเมล็ดสั้นความชื้น 14-15 % ราคาเฉลี่ย 11,847.00 บาท/ตัน ราคาเพิ่มขึ้นจาก 11,567.10 บาท/ตัน เมื่อเทียบกับเดือนที่ผ่านมา ร้อยละ 2.42 เนื่องจากเกษตรกรชะลอการนำผลผลิตออกขายสู่ตลาด และราคาเพิ่มขึ้นเมื่อเทียบกับเดือนเดียวกันของปีที่ผ่านมา ร้อยละ 19.52 เนื่องจากปริมาณการผลิตข้าวเหนียวปีนี้น้อย ขณะที่ความต้องการของตลาดเพิ่มขึ้นรายละเอียดดังภาพที่ 3

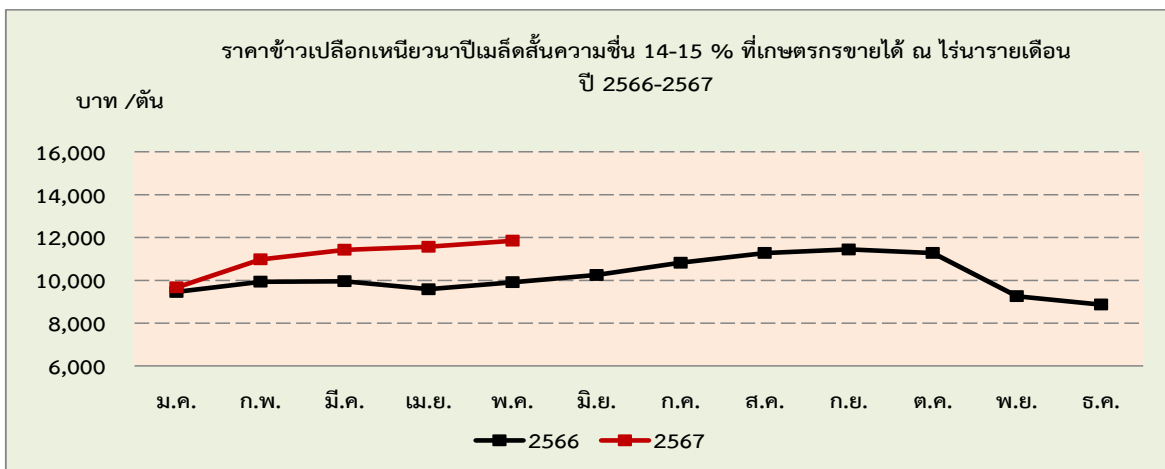




ภาพที่ 1 แสดงราคาข้าวเปลือกเจ้านาปีพันธุ์ชาวดอกมะลิ 105 ที่เกษตรกรขายได้ ณ ไร่นารายเดือน ปี 2566 - 2567



ภาพที่ 2 แสดงราคาข้าวเปลือกเหนียวนาปีพันธุ์ กข.6 เกษตรกรขายได้ ณ ไร่นารายเดือน ปี 2566 - 2567



ภาพที่ 3 แสดงราคาข้าวเปลือกเหนียวนาปีเมล็ดสั้นที่เกษตรกรขายได้ ณ ไร่นารายเดือน ปี 2566 - 2567

ข้าวนาปรัง

ภาวะการผลิตข้าวนาปรังของจังหวัดหนองบัวลำภู คาดการณ์ปี 2567 มีเนื้อที่เพาะปลูก 14,457 ไร่ ลดลงจากปีที่ผ่านมา ร้อยละ 7.92 เนื้อที่เก็บเกี่ยว 14,229 ไร่ ลดลงจากปีที่ผ่านมา ร้อยละ 8.10 ผลผลิต 7,263 ตัน ลดลงจากปีที่ผ่านมา ร้อยละ 8.78 ผลผลิตต่อไร่เฉลี่ย 510 กิโลกรัมต่อไร่ ลดลงจากปีที่ผ่านมา ร้อยละ 0.78 เนื่องจากข้าวมีราคาตกต่ำจากปีที่ผ่านมา เกษตรกรจึงลดเนื้อที่ปลูกหันไปปลูกพืชชนิดอื่นแทน ที่ให้ผลตอบแทนมากกว่า อีกทั้งต้นทุนการผลิตสูงขึ้น เช่น ค่าแรงงาน ปุ๋ย มีราคาแพงขึ้น ประกอบกับขาดการดูแลเอาใจใส่ ส่งผลให้พื้นที่ปลูก ปริมาณผลผลิต และผลผลิตต่อไร่ปรับลดลงจากปีที่ผ่านมา

สถานการณ์การผลิตเดือนนี้ ขณะนี้อยู่ในช่วงเก็บเกี่ยวผลผลิต

ตาราง 2 ข้าวนาปรัง : เนื้อที่เพาะปลูก เนื้อที่เก็บเกี่ยว ผลผลิต และผลผลิตต่อไร่ จังหวัดหนองบัวลำภู

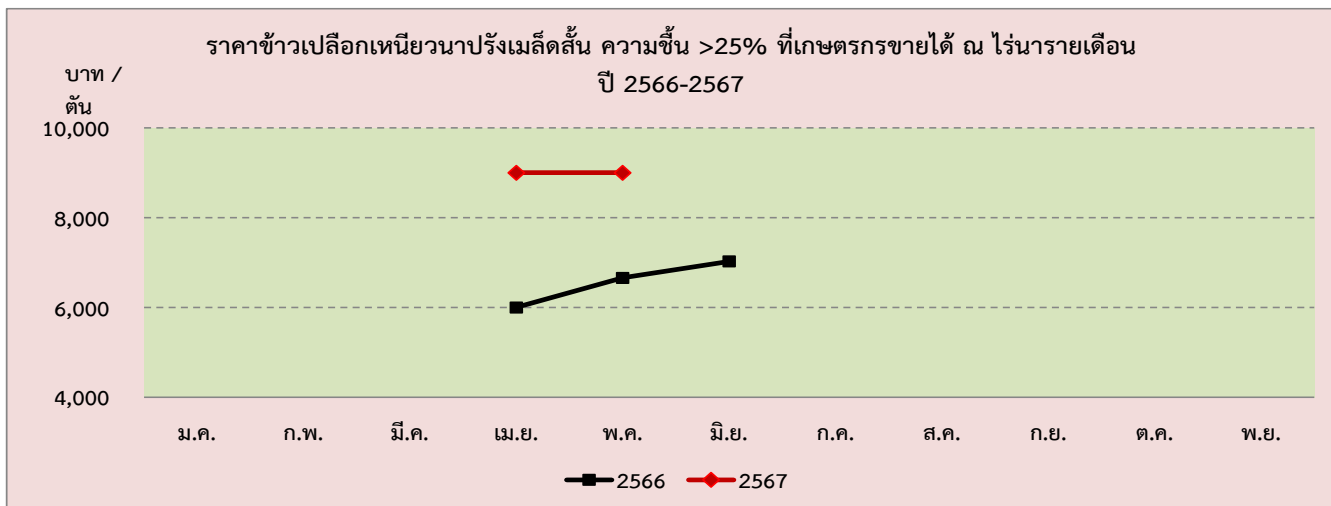
จังหวัด	เนื้อที่เพาะปลูก (ไร่)			เนื้อที่เก็บเกี่ยว (ไร่)			ผลผลิต (ตัน)			ผลผลิตต่อไร่ (กิโลกรัม)		
	2566	2567	% + -	2566	2567	% + -	2566	2567	% + -	2566	2567	% + -
	(f)	(f)		(f)	(f)		(f)	(f)		(f)	(f)	
หนองบัวลำภู	15,701	14,457	-7.92	15,483	14,229	-8.10	7,962	7,263	-8.78	514	510	-0.78

ที่มา : สำนักงานเศรษฐกิจการเกษตร

หมายเหตุ: f = ตัวเลขจากการคาดคะเน พยากรณ์ ณ เดือน มิถุนายน 2567

ราคาข้าวนาปรังที่เกษตรกรขายได้ ณ ไร่นา เดือนพฤษภาคม 2567 ของจังหวัดหนองบัวลำภู

ราคาข้าวเปลือกเหนียวนาปรังเมล็ดสั้น ความชื้นมากกว่า 25% ราคาเฉลี่ย 9,000.00 บาท/ตัน ราคาทรงตัวเมื่อเทียบกับเดือนที่ผ่านมา ร้อยละ 1.56 และเพิ่มขึ้นเมื่อเทียบกับเดือนเดียวกันของปีที่ผ่านมา ร้อยละ 35.14 เนื่องจากความต้องการผลผลิตข้าวนาปรังเพิ่มขึ้น รายละเอียดดังภาพที่ 4



ภาพที่ 4 แสดงราคาข้าวเปลือกเหนียวนาปรังที่เกษตรกรขายได้ ณ ไร่นารายเดือน ปี 2566 - 2567



อ้อยโรงงาน

ภาวะการผลิตอ้อยโรงงานของจังหวัดหนองบัวลำภู คาดการณ์ในปี 2566/67 มีเนื้อที่เก็บเกี่ยว 309,079 ไร่ เพิ่มขึ้นจากปีที่ผ่านมา ร้อยละ 4.99 และผลผลิต 2,936,250 ตัน ลดลงจากปีที่ผ่านมาร้อยละ 7.65 ผลผลิตเฉลี่ย 9.50 ตันต่อไร่ ลดลงจากปีที่ผ่านมา ร้อยละ 12.04 เนื้อที่เก็บเกี่ยวเพิ่มขึ้นเนื่องจากราคาอยู่ในเกณฑ์ดี เกษตรกรขยายพื้นที่ ด้านผลผลิต ผลผลิตต่อไร่ ลดลงเนื่องจากสภาพอากาศร้อน อุณหภูมิสูงขึ้น ส่งผลให้อ้อยเจริญเติบโตไม่เต็มที่ ส่งผลให้ผลผลิตในภาพรวมปรับตัวลดลง รายละเอียดดังตารางที่ 4

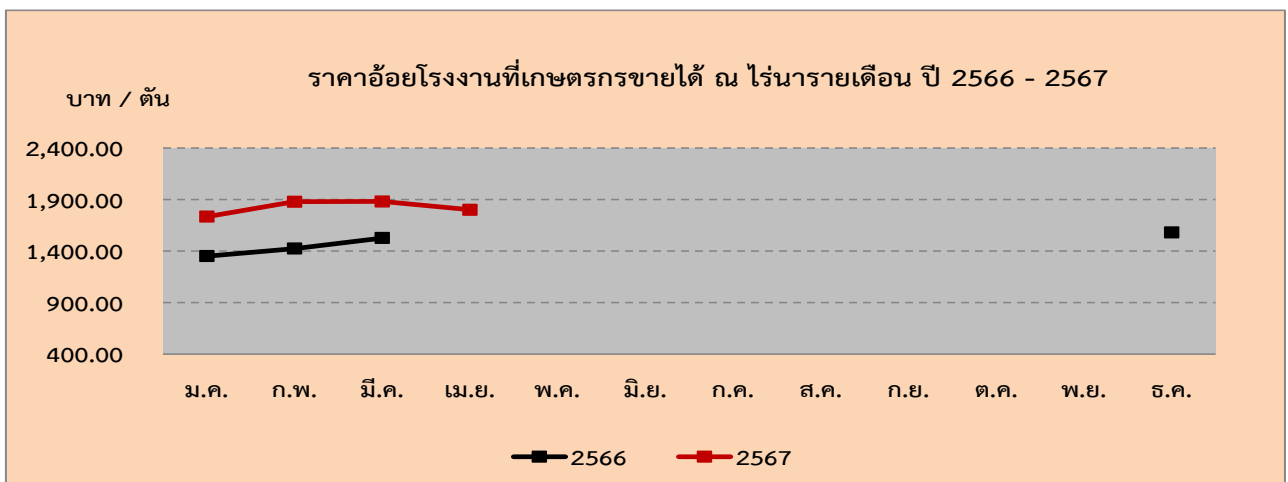
สถานการณ์การผลิตในเดือนนี้ เกษตรกรตัดอ้อยและขายอ้อยให้ลานรับซื้อเสร็จเรียบร้อยแล้ว สำหรับต้นอ้อยที่เกษตรกรปลูกใหม่อยู่ในช่วงระยะแตกกอ

ตาราง 3 อ้อยโรงงาน : เนื้อที่เก็บเกี่ยว ผลผลิต และผลผลิตต่อไร่ จังหวัดหนองบัวลำภู

จังหวัด	เนื้อที่เก็บเกี่ยว (ไร่)			ผลผลิต (ตัน)			ผลผลิตต่อไร่ (ตัน)		
	2565/66	2566/67	% + -	2565/66	2566/67	% + -	2565/66	2566/67	% + -
หนองบัวลำภู	294,381	309,079	4.99	3,179,320	2,936,250	-7.65	10.80	9.50	-12.04

ที่มา: สำนักงานคณะกรรมการอ้อยและน้ำตาลทราย (2567)

ราคาอ้อยโรงงานที่เกษตรกรขายได้ ณ ไร่นา เดือนพฤษภาคม 2567 ของจังหวัดหนองบัวลำภู
ไม่มีรายงานราคาอ้อยโรงงาน รายละเอียดดังภาพที่ 5



ภาพที่ 5 แสดงราคาอ้อยโรงงานที่เกษตรกรขายได้ ณ ไร่นารายเดือน ปี 256 - 2567



มันสำปะหลัง

ภาวะการผลิตมันสำปะหลังของจังหวัดหนองบัวลำภู คาดการณ์ปี 2567 มีเนื้อที่เก็บเกี่ยว 84,805 ไร่ ลดลงจากปีที่ผ่านมา ร้อยละ 13.64 ผลผลิต 272,733 ตัน ลดลงจากปีที่ผ่านมา ร้อยละ 16.87 ผลผลิตเฉลี่ย 3,216 กิโลกรัมต่อไร่ ลดลงจากปีที่ผ่านมา ร้อยละ 3.74 เนื่องจากเกษตรกรขาดแคลนท่อนพันธุ์ จากสถานการณ์หวัมน้ำในปีที่ผ่านมาและช่วงต้นปี 2566 ประสบภาวะแล้ง ทำให้ท่อนพันธุ์ที่ปลูกในฤดูการผลิตปีเพาะปลูก 2566/67 ได้รับความเสียหาย สำหรับผลผลิตและผลผลิตต่อไร่คาดว่าจะลดลงเนื่องจากประสบปัญหาฝนทิ้งช่วงตั้งแต่ปีที่แล้วจนถึงปีนี้ ทำให้ต้นมันสำปะหลังเจริญเติบโตไม่เต็มที่ ส่งผลให้ภาพรวมผลผลิตลดลงด้วย รายละเอียดดังตารางที่ 4

สถานการณ์การผลิตเดือนนี้ ในบางพื้นที่อยู่ในช่วงการเก็บเกี่ยวผลผลิต ส่วนต้นมันสำปะหลังที่ปลูกใหม่อยู่ในช่วงการเจริญเติบโต

ตาราง 4 มันสำปะหลัง : เนื้อที่เก็บเกี่ยว ผลผลิต และผลผลิตต่อไร่ จังหวัดหนองบัวลำภู

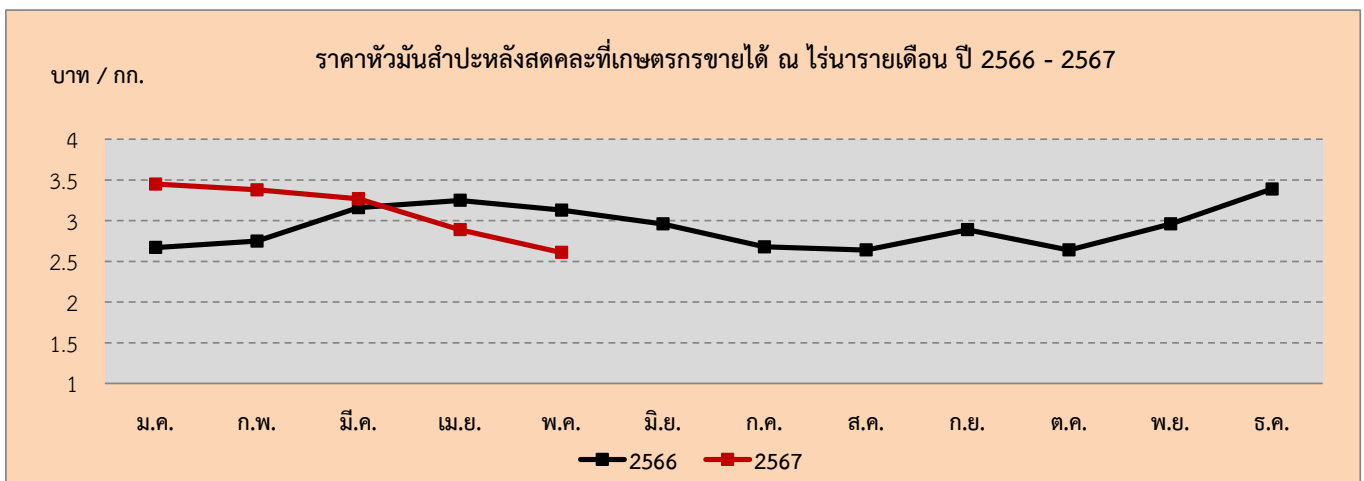
จังหวัด	เนื้อที่เก็บเกี่ยว (ไร่)			ผลผลิต (ตัน)			ผลผลิตต่อไร่ (กิโลกรัม)		
	2566	2567 (f)	% + -	2566	2567 (f)	% + -	2566	2567 (f)	% + -
หนองบัวลำภู	98,198	84,805	-13.64	328,061	272,733	-16.87	3,341	3,216	-3.74

ที่มา : สำนักงานเศรษฐกิจการเกษตร

หมายเหตุ: f = ตัวเลขจากการคาดคะเน พยากรณ์ ณ เดือน มิถุนายน 2567

ราคาหัวมันสำปะหลังสดคละที่เกษตรกรขายได้ ณ ไร่นา เดือนพฤษภาคม 2567 ของจังหวัดหนองบัวลำภู

ราคาหัวมันสำปะหลังสดคละเฉลี่ย 2.61 บาท/กิโลกรัม ราคาลดลงจาก 2.89 บาท/กิโลกรัม เมื่อเทียบกับเดือนที่ผ่านมา ร้อยละ 9.69 เนื่องจากเกษตรกรประสบปัญหาภัยแล้ง ทำให้เปอร์เซ็นต์เชื้อแป้งต่ำ และหัวมันสำปะหลังมีขนาดเล็ก ส่งผลให้ราคาปรับตัวลดลง และลดลงเมื่อเทียบกับเดือนเดียวกันของปีที่ผ่านมา ร้อยละ 16.61 เนื่องจากการส่งออกแป้งมันสำปะหลังดิบของไทยไปจีนในปี 2567 ลดลง รายละเอียดดังภาพที่ 6



ภาพที่ 6 แสดงราคาหัวมันสำปะหลังสดคละที่เกษตรกรขายได้ ณ ไร่นารายเดือน ปี 2566 - 2567

ยางพารา

ภาวะการผลิตยางพาราของจังหวัดหนองบัวลำภู คาดการณ์ในปี 2567 มีเนื้อที่กรี๊ดได้ 109,176 ไร่ ลดลงจากปีที่ผ่านมาร้อยละ 0.31 ผลผลิต 22,490 ตัน ลดลงจากปีที่ผ่านมาร้อยละ 0.79 และผลผลิตเฉลี่ยต่อไร่ 206 กิโลกรัม ลดลงจากปีที่ผ่านมาร้อยละ 0.48 เนื่องจากผลกระทบของปรากฏการณ์เอลนีโญที่แล้งต่อเนื่องมาตั้งแต่ปี 2566 ทำให้สภาพอากาศแปรปรวนและมีสภาพอากาศที่ร้อนจัด ส่งผลให้น้ำยางของปีนี้ออกได้ไม่เต็มที่ รายละเอียดดังตารางที่ 5

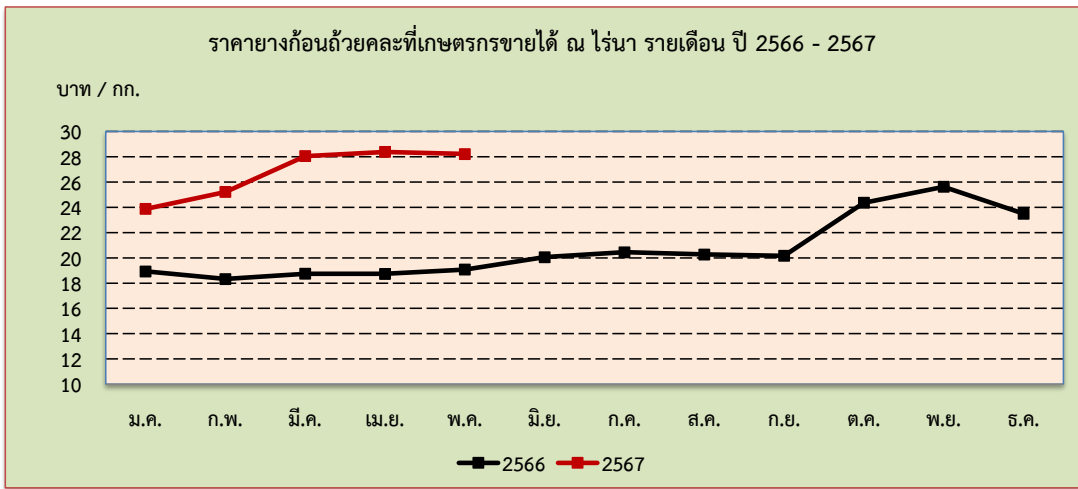
สถานการณ์การผลิตในเดือนนี้ เกษตรกรกรี๊ดยางพาราออกสู่ตลาดอย่างต่อเนื่อง

ตาราง 5 ยางพารา : เนื้อที่เก็บเกี่ยว ผลผลิต และผลผลิตต่อเนื้อที่กรี๊ดได้ จังหวัดหนองบัวลำภู

จังหวัด	เนื้อที่กรี๊ดได้ (ไร่)			ผลผลิต (ตัน)			ผลผลิตเฉลี่ยต่อไร่ (กิโลกรัม)		
	2566 (f)	2567 (f)	% + -	2566 (f)	2567 (f)	% + -	2566 (f)	2567 (f)	% + -
หนองบัวลำภู	109,513	109,176	-0.31	22,669	22,490	-0.79	207	206	-0.48

ที่มา : สำนักงานเศรษฐกิจการเกษตร
 หมายเหตุ: f = ตัวเลขจากการคาดคะเน พยากรณ์ ณ เดือน มิถุนายน 2567

ราคายางก้อนถ้วยคละที่เกษตรกรขายได้ ณ ไร่นา เดือนพฤษภาคม 2567 ของ จังหวัดหนองบัวลำภู ราคายางก้อนถ้วยคละเฉลี่ยอยู่ที่ 28.21 บาท/กิโลกรัม ราคาลดลงจาก 28.38 บาท/กิโลกรัม เมื่อเทียบกับเดือนที่ผ่านมา ร้อยละ 0.60 เนื่องจากเศรษฐกิจชะลอตัว ทำให้ความต้องการใช้ยางพาราน้อยลง และเพิ่มขึ้นเมื่อเทียบกับเดือนเดียวกันของปีที่ผ่านมา ร้อยละ 47.93 เนื่องจากความต้องการของตลาดปรับตัวเพิ่มขึ้น ส่งผลให้ราคายางพาราในประเทศปรับตัวเพิ่มขึ้นจากปีที่แล้ว รายละเอียดดังภาพที่ 7



ภาพที่ 7 แสดงราคายางก้อนถ้วยคละที่เกษตรกรขายได้ ณ ไร่นารายเดือน ปี 2566 - 2567



โคเนื้อ

ภาวะการผลิตโคเนื้อของจังหวัดหนองบัวลำภู วันที่ 1 มกราคม ปี 2566 มีจำนวนโคเนื้อ 62,676 ตัว เพิ่มขึ้นจาก 1 มกราคมของปีที่ผ่านมาร้อยละ 5.43 และในปี 2566 มีปริมาณการผลิตโคเนื้อ 8,422 ตัว ลดลงจากปีที่ผ่านมา ร้อยละ 3.10 เนื่องจากในปี 2566 มีผู้เลี้ยงโคเนื้อเพิ่มขึ้นเป็นจำนวนมาก จากนโยบายการขยายการผลิตโคเนื้อของภาครัฐ และปริมาณการผลิตลดลง เนื่องจากความต้องการบริโภคยังคงชะลอตัว ทำให้ปริมาณการผลิตปี 2566 ลดลง รายละเอียดดังตารางที่ 6

สำหรับในปี 2567 คาดว่าจำนวนโคเนื้อจะเพิ่มขึ้นจากปีที่ผ่านมา เนื่องจากเกษตรกรมีการขยายการเลี้ยงเพื่อรองรับความต้องการของตลาดในประเทศและต่างประเทศที่เพิ่มขึ้น ประกอบกับนโยบายภาครัฐที่สนับสนุนให้เกษตรกรปรับเปลี่ยนพื้นที่ที่ไม่เหมาะสมหันมาปลูกหญ้า และเลี้ยงโคแทน

สถานการณ์การผลิตเดือนนี้ จังหวัดมีโครงการส่งเสริมการเลี้ยงปศุสัตว์ที่มีความต้องการของตลาดอย่างต่อเนื่อง ถึงแม้จะมีโรคระบาดบ้างแต่เป็นช่วงระยะสั้น ๆ ส่งผลให้เกษตรกรเลี้ยงโคเนื้อเพิ่มขึ้น

ตาราง 6 โคเนื้อ : จำนวนโค ข้อมูล ณ วันที่ 1 มกราคม และ ปริมาณการผลิต จังหวัดหนองบัวลำภู

จังหวัด	จำนวนโคเนื้อ (ตัว) ณ วันที่ 1 ม.ค.			ปริมาณการผลิต (ตัว)		
	2565	2566 (f)	% + -	2565	2566 (f)	% + -
หนองบัวลำภู	59,448	62,676	5.43	8,691	8,422	-3.10

ที่มา : สำนักงานเศรษฐกิจการเกษตร

หมายเหตุ: f = ตัวเลขจากการคาดคะเน พยากรณ์ ณ เดือน มิถุนายน 2567

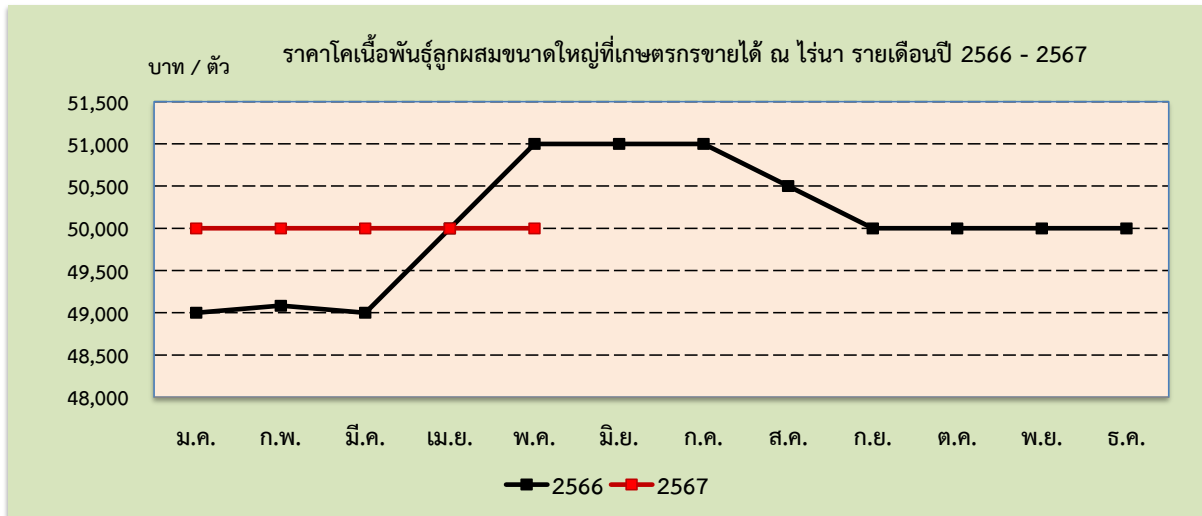
ราคาโคเนื้อที่เกษตรกรขายได้ ณ ไร่ณา เดือนพฤษภาคม 2567 ของ จังหวัดหนองบัวลำภู สามารถแยกได้ดังนี้

โคเนื้อพันธุ์ลูกผสมขนาดใหญ่ ราคาเฉลี่ย 50,000.00 บาท/ตัว ราคาทรงตัวเมื่อเทียบกับเดือนที่ผ่านมา และลดลงเมื่อเทียบกับเดือนเดียวกันของปีที่ผ่านมา ร้อยละ 1.96 รายละเอียดดังภาพที่ 8

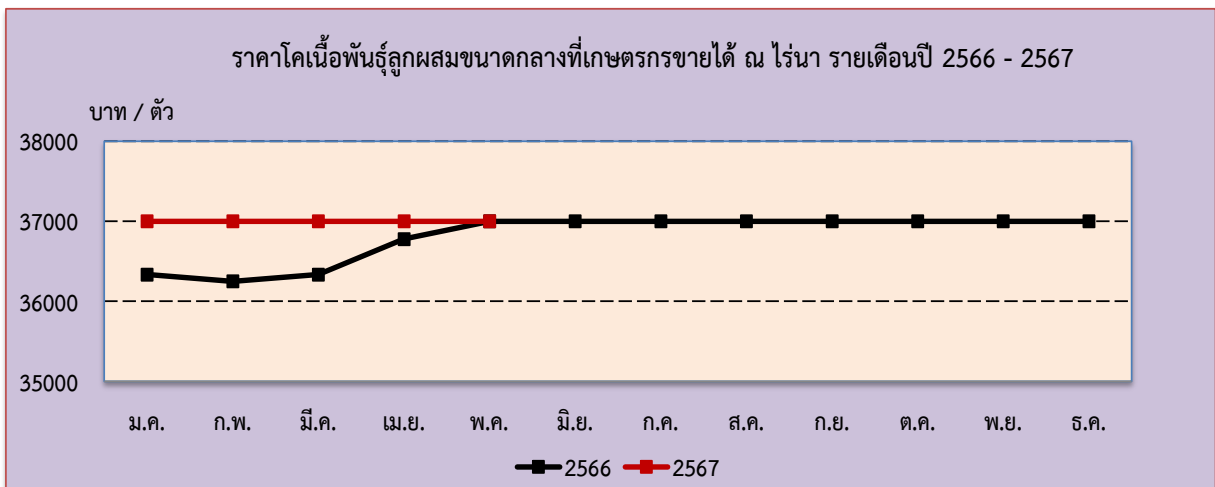
โคเนื้อพันธุ์ลูกผสมขนาดกลางราคาเฉลี่ย 37,000.00 บาท/ตัว ราคาทรงตัวเมื่อเทียบกับเดือนที่ผ่านมา และเมื่อเทียบกับเดือนเดียวกันของปีที่ผ่านมา รายละเอียดดังภาพที่ 9

โคเนื้อพันธุ์ลูกผสมขนาดเล็กราคาเฉลี่ย 24,400.00 บาท/ตัว ราคาทรงตัวเมื่อเทียบกับเดือนที่ผ่านมา และเมื่อเทียบกับเดือนเดียวกันของปีที่ผ่านมา รายละเอียดดังภาพที่ 10

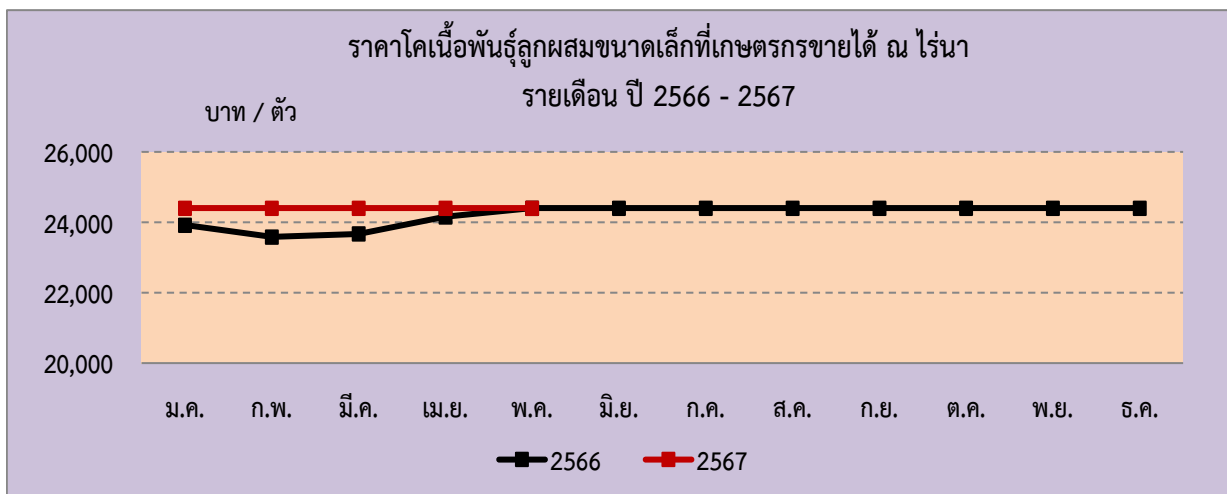




ภาพที่ 8 แสดงราคาโคเนื้อพันธุ์ลูกผสมขนาดใหญ่ที่เกษตรกรขายได้ ณ ไร่นารายเดือน ปี 2566-2567



ภาพที่ 9 แสดงราคาโคเนื้อพันธุ์ลูกผสมขนาดกลางที่เกษตรกรขายได้ ณ ไร่นารายเดือน ปี 2566-2567



ภาพที่ 10 แสดงราคาโคเนื้อพันธุ์ลูกผสมขนาดเล็กที่เกษตรกรขายได้ ณ ไร่นารายเดือน ปี 2566-2567

สุกร

ภาวะการผลิตสุกรของจังหวัดหนองบัวลำภู วันที่ 1 มกราคม ปี 2566 มีจำนวนสุกร 47,089 ตัว เพิ่มขึ้นจากปีที่ผ่านมา ร้อยละ 8.00 เนื่องจากราคาอยู่ในเกณฑ์ดี เกษตรกรดูแลฟาร์มเป็นอย่างดี และปริมาณการผลิต 79,779 ตัว เพิ่มขึ้นจากปีที่ผ่านมาร้อยละ 32.75 เนื่องจากผู้ผลิตรายใหญ่ กลางและรายเล็กหันมาดูแลเอาใจใส่ป้องกันโรคระบาดอย่างใกล้ชิด รายละเอียดดังตารางที่ 7

คาดการณ์ปี 2567 จำนวนสุกรจะเพิ่มขึ้นจากปีที่แล้ว เนื่องจากความต้องการของผู้บริโภคในประเทที่มีอย่างต่อเนื่อง ตลอดจนเกษตรกรมีการบริหารจัดการฟาร์มและป้องกันโรคระบาดได้เป็นอย่างดี ทำให้ประสิทธิภาพในการเลี้ยงสุกรเพิ่มขึ้น

สถานการณ์การผลิตเดือนนี้ เกษตรกรต้องหมั่นรักษาความสะอาดฟาร์ม และดูแลสุกรอย่างใกล้ชิด เพื่อให้สุกรปลอดจากโรคต่าง ๆ ที่เกิดขึ้นในขณะนี้

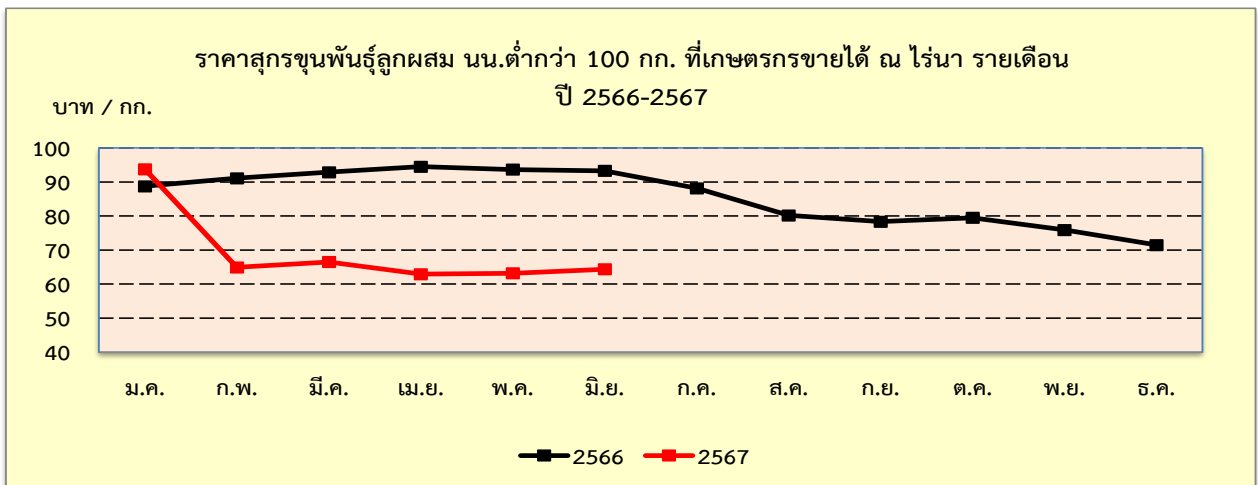
ตาราง 7 สุกร : จำนวน ณ วันที่ 1 มกราคม และ ปริมาณการผลิต จังหวัดหนองบัวลำภู

จังหวัด	จำนวนสุกร(ตัว) ณ วันที่ 1 ม.ค.			ปริมาณการผลิต (ตัว)		
	2565	2566 (f)	% + -	2565	2566 (f)	% + -
หนองบัวลำภู	43,600	47,089	8.00	60,096	79,779	32.75

ที่มา : สำนักงานเศรษฐกิจการเกษตร

หมายเหตุ: f = ตัวเลขจากการคาดคะเน พยากรณ์ ณ เดือน มิถุนายน 2567

ราคาสุกรพันธุ์ลูกผสม นน.ต่ำกว่า 100 กก. ที่เกษตรกรขายได้ ณ ไร่นา เดือนพฤษภาคม 2567 ของจังหวัดหนองบัวลำภู สุกรขุนพันธุ์ลูกผสม นน.ต่ำกว่า 100 กก. ราคาเฉลี่ย 64.38 บาท/กิโลกรัม ราคาเพิ่มขึ้นจาก 63.19 บาท/กิโลกรัม เมื่อเทียบกับเดือนที่ผ่านมา ร้อยละ 1.88 เนื่องจากความต้องการของตลาดเพิ่มมากขึ้น ทำให้ราคาปรับตัวเพิ่มขึ้น แต่ราคาลดลงเมื่อเทียบกับเดือนเดียวกันของปีที่ผ่านมา ร้อยละ 30.98 รายละเอียดดังภาพที่ 11



ภาพที่ 11 แสดงราคาสุกรขุนพันธุ์ลูกผสม นน.ต่ำกว่า 100 ที่เกษตรกรขายได้ ณ ไร่นารายเดือน ปี 2566 - 2567



เกร็ดความรู้ทั่วไป



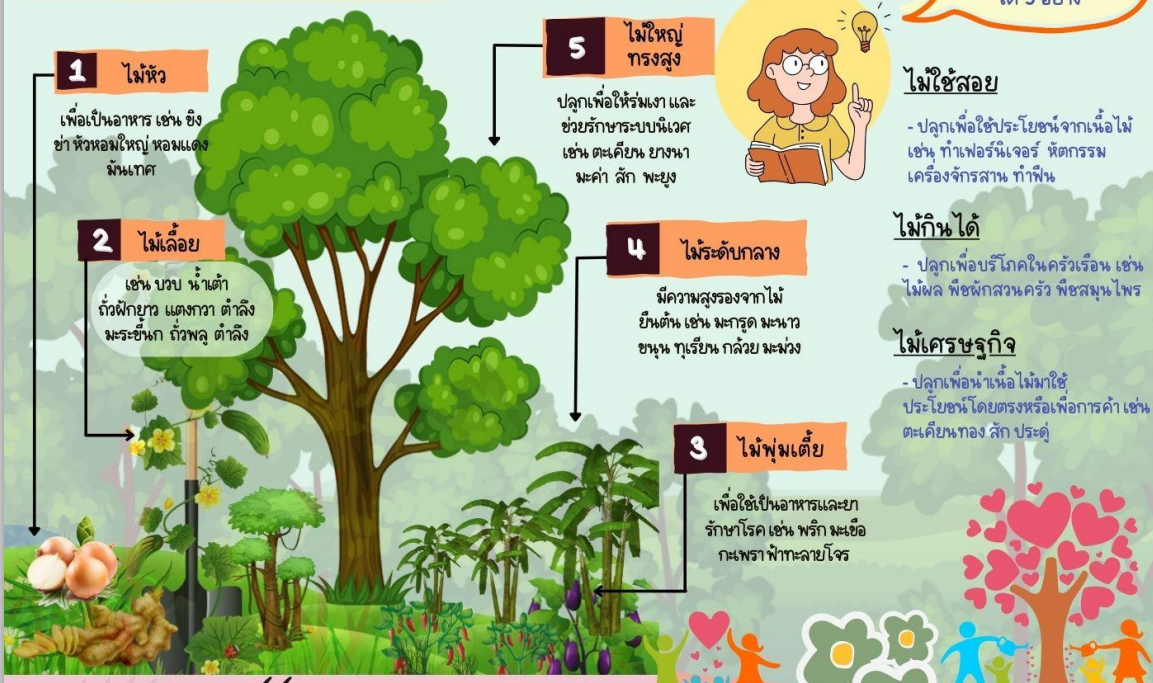
มารู้จักป่าเศรษฐกิจ กันเถอะ!! (กันต๊ะ)

ป่าเศรษฐกิจ คืออะไร ?

ป่าเศรษฐกิจ คือ ระบบการทำเกษตรกรรมยั่งยืน รูปแบบวนเกษตรในพื้นที่ป่า เช่น ปลูกพืชแซม การเลี้ยงสัตว์ และการเก็บผลผลิตจากป่า สามารถนำไปสู่การได้รับผลประโยชน์อย่างยั่งยืน ถือเป็นการสร้างระบบเกษตรให้มีลักษณะยั่งยืนแบบระบบนิเวศป่าธรรมชาติ ซึ่งสามารถสร้างรายได้ที่ยั่งยืนให้แก่ครัวเรือนเกษตรกร

การปลูกป่า มี 5 ระดับ ซึ่งจะทำให้เกิดระบบนิเวศใกล้เคียงกับป่าในธรรมชาติ

ไม่สามารถนำไปสร้างประโยชน์ได้ 3 อย่าง



ไม่ใช้สอย
- ปลูกเพื่อใช้ประโยชน์จากเนื้อไม้ เช่น ทำเฟอร์นิเจอร์ ผลิตกระดาษ เครื่องจักรสาน ทำฟืน

ไม้กินได้
- ปลูกเพื่อบริโภคในครัวเรือน เช่น ไม้ผล พืชผักสวนครัว พืชสมุนไพร

ไม้เศรษฐกิจ
- ปลูกเพื่อนำเนื้อไม้มาใช้ประโยชน์โดยตรงหรือเพื่อการค้า เช่น ตะเคียนทอง ลัก ประดู่

กระบวนการถอดบทเรียน



ผลการถอดบทเรียน

พื้นที่ป่าเฉลี่ย 21 ไร่/ครัวเรือน	รายได้ 36,539 บาท/ปี/ครัวเรือน	ต้นทุน 9,667 บาท/ปี/ครัวเรือน	รายได้สุทธิ 26,872 บาท/ปี/ครัวเรือน
-----------------------------------	--------------------------------	-------------------------------	-------------------------------------

ประเด็นสำคัญที่ได้จากการถอดบทเรียน

- 1 ได้ทราบถึงข้อมูล และองค์ความรู้ของการปลูกป่าเศรษฐกิจ ซึ่งเป็นระบบการทำเกษตรกรรมยั่งยืนในรูปแบบวนเกษตร
- 2 ได้ประเด็นสำคัญจากผลการถอดบทเรียนเพื่อนำไปสู่การจัดการด้าน การพัฒนาหรือขยายผลในการส่งเสริมการทำเกษตรควบคู่ไปกับการปลูกป่าเศรษฐกิจในพื้นที่ของเกษตรกร โดยจัดทำข้อเสนอโครงการระดับจังหวัด/กลุ่มจังหวัด เช่น - ข้อเสนอโครงการใหม่ๆ เพื่อของบประมาณต่อไป เช่น โครงการจัดทำแนวทางการพัฒนาระบบวนเกษตรเพื่อเพิ่มรายได้ให้แก่เกษตรกร - การขยายผลจากการปลูกป่าเศรษฐกิจ เช่น การจัดทำแนวทางการพัฒนาศูนย์เกษตรดีตัวอย่างป่าเศรษฐกิจ (วนเกษตร)
- 3 หน่วยงาน กษ. ระดับจังหวัด สามารถนำผลการถอดบทเรียน ไปใช้ในการวางแผนการผลิตสินค้าเกษตรควบคู่ไปกับการส่งเสริมการปลูกป่าเศรษฐกิจ





ข่าวประชาสัมพันธ์

สศท.3 เข้าร่วมการประชุมคณะกรรมการขับเคลื่อนงานด้านการเกษตรระดับจังหวัดหนองบัวลำภู
ครั้งที่ 2/2567

วันที่ 17 พฤษภาคม 2567 นางสาวอุษา โทณผลิน ผู้อำนวยการสำนักงานเศรษฐกิจการเกษตรที่ 3 มอบหมายให้นางสาวนันท์พัชัญ แซ่ตั้ง ตำแหน่งนักวิเคราะห์นโยบายและแผนชำนาญการ ส่วนแผนพัฒนาเขตเศรษฐกิจการเกษตร เข้าร่วมประชุมคณะกรรมการขับเคลื่อนงานด้านการเกษตรระดับจังหวัดหนองบัวลำภู ครั้งที่ 2/2567 ณ ห้องประชุมบัวหลวง สำนักงานเกษตรและสหกรณ์จังหวัดหนองบัวลำภู ชั้น 3 ศาลากลางจังหวัดหนองบัวลำภู โดยมี นายอำพน ศิริคำ เกษตรจังหวัดหนองบัวลำภู เป็นประธานการประชุม เพื่อแจ้งการดำเนินงานโครงการที่สำคัญ ดังนี้ 1) รายงานสถานการณ์น้ำ 2) รายงานสถานการณ์การเพาะปลูกพืชฤดูแล้ง ปี 2566/67 3) รายงานความก้าวหน้าผลการดำเนินงานตามแผนปฏิบัติการกระทรวงเกษตรและสหกรณ์ ประจำปีงบประมาณ 2567 ไตรมาสที่ 2 4) การจัดทำแผนพัฒนาการเกษตรและสหกรณ์ของจังหวัด (พ.ศ.2566 -2570) ฉบับทบทวน ประจำปีงบประมาณ พ.ศ.2569 5) การติดตามและขับเคลื่อนงานด้านการเกษตรและสหกรณ์ตามนโยบายรัฐมนตรีว่าการกระทรวงเกษตรและสหกรณ์ 6) โครงการขับเคลื่อนการเกษตรระดับหมู่บ้านสู่การผลิตสินค้าเกษตรมูลค่าสูง 7) โครงการส่งเสริมและเพิ่มศักยภาพสินค้าเกษตรปลอดภัยอย่างเป็นระบบและยั่งยืน กิจกรรมย่อย ส่งเสริมพัฒนากลุ่มเกษตรกรตามแนวทางเกษตรทฤษฎีใหม่ การดำเนินการศูนย์บริการเกษตรกรพิรุณราช กระทรวงเกษตรและสหกรณ์ และการแก้ไขปัญหาภัยแล้งให้แก่เกษตรกรและประชาชน 9) รายงานผลการติดตามจุดความร้อนรวมทั้งหมดตามข้อมูลดาวเทียม MODIS 10) โครงการพัฒนาเกษตรกรรมยั่งยืน และเพื่อพิจารณา ดังนี้ 1) การปรับเปลี่ยนศูนย์เรียนรู้การเพิ่มประสิทธิภาพการผลิตสินค้าเกษตร (ศพก.) ศพก.หลัก อำเภอศรีบุญเรือง อำเภอโนนสัง อำเภอนาวัง และอำเภอสวรรณคูหา จังหวัดหนองบัวลำภู 2) ขอบเขตเห็นชอบยกเลิกแปลงใหญ่มันสำปะหลัง จำนวน 1 แปลง 3) การจัดทำข้อมูลรายสินค้า (กล้วยหอมทอง) ซึ่งในการประชุมครั้งนี้ สศท.3 ได้นำเสนอ ภาวะเศรษฐกิจการเกษตร ไตรมาส 1 ปี 2567 และแนวโน้มปี 2567 จังหวัดหนองบัวลำภู เพื่อที่ประชุมรับทราบและหน่วยงานที่เกี่ยวข้องนำไปใช้ประโยชน์ต่อไป โดยมีส่วนราชการและผู้แทนหน่วยงานในสังกัดกระทรวงเกษตรและสหกรณ์ เข้าร่วมประชุมโดยพร้อมเพรียงกัน

