



# ข่าวเศรษฐกิจการเกษตร

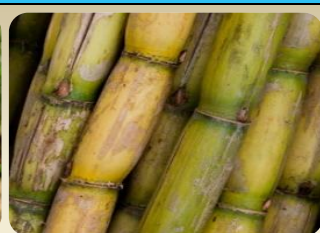
## สำนักงานเศรษฐกิจการเกษตรที่ 3 จังหวัดอุดรธานี

### สำนักงานเศรษฐกิจการเกษตร กระทรวงเกษตรและสหกรณ์

หมู่ที่ 4 ถนนมิตรภาพ ตำบลโนนสูง อำเภอเมือง จังหวัดอุดรธานี โทรศัพท์/โทรสาร 0-4229-2557-8

ประจำเดือนมิถุนายน 2567 <http://www.zone3.oae.go.th/> E-mail : zone3@oae.go.th

## ในเขตพื้นที่จังหวัดเลย



**คำขวัญ : รวมใจเป็นหนึ่ง เข้าถึงปัญหา สร้างแนวทางพัฒนา นำพาเกษตรไทย**



ใช้ในราชการสำนักงานเศรษฐกิจการเกษตร

กรุณาส่ง

ชำระค่าฝากส่งเป็นรายเดือน  
ใบอนุญาตที่ 77/2521  
ปท.อุดรธานี

(นางสาวอุษา โทณผลิน)

ผู้อำนวยการสำนักงานเศรษฐกิจการเกษตรที่ 3 จังหวัดอุดรธานี

หมู่ที่ 4 ถนนมิตรภาพ ตำบลโนนสูง อำเภอเมือง จังหวัดอุดรธานี 41330 โทร./โทรสาร 0-4229-2557, 0-4229-2558

## บรรณาธิการแถลง

### วารสารข่าวเศรษฐกิจการเกษตร สศท.3 ประจำเดือนมิถุนายน 2567

สวัสดีครับ พบกันอีกแล้ว ในเดือนสุดท้ายไตรมาสที่ 2 ของปี มีข่าวสารเกษตรมาฝากเช่นเดิมครับ เข้าฤดูฝนแล้ว ให้เกษตรกรระมัดระวัง เชื้อแบคทีเรีย ช่วงเวลาระบาด ฤดูฝน อาการของ โรคใบที่เป็นโรคจะเป็นจุดสีเทาเล็กๆ ฉ่ำน้ำ และขยายเป็นแผล สีเหลืองปนน้ำตาล ใบจะเหลืองแห้ง ร่วงหล่น ถ้าเกิดบนกิ่งเป็นรอยแผล สีน้ำตาลปนดำ เมื่อมีอาการรุนแรงกิ่งจะหัก เกิดรอยจุดเป็นขุยสีน้ำตาล การป้องกันกำจัด ตัดแต่งกิ่งให้ทรงพุ่มโปร่ง ทำให้การถ่ายเท อากาศดี และแสงแดดส่องถึง เก็บใบและกิ่งที่เป็นโรค เผาทำลาย

สำหรับวารสารฉบับนี้ นอกจากรายละเอียดภาพ การณ์ผลิต การตลาด และราคาสินค้าเกษตรที่สำคัญของ จังหวัดเลย แล้วนั้น ทางกองบรรณาธิการยังได้นำ เกร็ดความรู้เกี่ยวกับเรื่อง “ทำบริหารสมอง 2 เท่า” ซึ่งสามารถ ติดตามได้ในวารสารฉบับนี้

ท้ายนี้ทางกองบรรณาธิการขอเป็นกำลังใจและพร้อม สนับสนุนช่วยเหลือเกษตรกรอย่างสุดความสามารถ เพื่อ เตรียมพร้อมต่อการบริหารจัดการผลผลิตทางการเกษตร ทางกองบรรณาธิการขอชื่นชังเกษตรกรทุกคน

นายสุพีระ ปทุมทิพย์  
เจ้าพนักงานสถิติ



### ประเด็นที่สำคัญ :

### หน้า

• บรรณาธิการแถลง	2
• ภาพการณ์ผลิต การตลาด และราคา สินค้าเกษตรที่สำคัญ	
- ข้าวนาปี	3
- ข้าวโพดเลี้ยงสัตว์	5
- มันสำปะหลัง	6
- ปาล์มน้ำมัน	7
- สับปะรด	8
- ยางพารา	9
- อ้อยโรงงาน	10
- โคน้ำ	11
- สุกกร	13
• ตารางราคาสินค้าเกษตร ที่สำคัญ ณ ไร่นา	14
• เกร็ดความรู้ทั่วไป	15
• ข่าวประชาสัมพันธ์	16

### ค่านิยมร่วม OAE<sup>2</sup>

- O (Openness) การเปิดกว้างทางความคิด
- A (Awakening) การตื่นตัว ตื่นรู้
- E (Effectiveness) การทำงานที่มีประสิทธิผล

### ที่ปรึกษา :

นางสาวอุษา โทณผลิน  
นางอาทิตยา ดวงจินทา  
นางสาวปวีรศา ศิริกุล  
นางสาวกรรณิกา บุญชิต

### บรรณาธิการ :

นายสุพีระ ปทุมทิพย์

กองบรรณาธิการ : ส่วนแผนพัฒนาเขตเศรษฐกิจการเกษตร

เจ้าของ : สำนักงานเศรษฐกิจการเกษตรที่ 3

หมู่ 4 ถนนมิตรภาพ ตำบลโนนสูง อำเภอเมือง จังหวัดอุดรธานี

โทรศัพท์/โทรสาร 0-4229-2557-8 E-mail: zone3@oae.go.th

## ข้าวนาปี

ภาวะการผลิตข้าวนาปีของจังหวัดเลย พบว่า ในปี 2566/67 มีเนื้อที่เพาะปลูก 426,635 ไร่ ลดลงจากปีที่ผ่านมา ร้อยละ 2.37 เนื้อที่เก็บเกี่ยว 423,771 ไร่ ลดลงจากปีที่ผ่านมา ร้อยละ 1.87 ผลผลิต 149,499 ตัน ลดลงจากปีที่ผ่านมา ร้อยละ 2.53 และ ผลผลิตเฉลี่ย 353 กิโลกรัมต่อไร่ ลดลงจากปีที่ผ่านมา ร้อยละ 0.53 เนื่องจาก สภาพอากาศเปลี่ยนแปลงเร็ว ไม่เอื้ออำนวยต่อการ เจริญเติบโตของต้นข้าวอีกครั้ง เกษตรกรปรับเปลี่ยนไปเพาะปลูกพืชชนิดอื่น และส่งผลให้เนื้อที่เพาะปลูก เนื้อที่เก็บเกี่ยว ผลผลิต และ ผลผลิตเฉลี่ย ต่อไร่ลดลง รายละเอียดดังตารางที่ 1

สถานการณ์การผลิตเดือนนี้ อยู่ในช่วงเพาะปลูก

### ตารางที่ 1 ข้าวนาปี : เนื้อที่เพาะปลูก เนื้อที่เก็บเกี่ยว ผลผลิต และผลผลิตต่อไร่จังหวัดเลย

จังหวัด	เนื้อที่เพาะปลูก (ไร่)			เนื้อที่เก็บเกี่ยว (ไร่)			ผลผลิต (ตัน)			ผลผลิตต่อไร่ (กิโลกรัม)		
	2565/66	2566/67 (f)	% + -	2565/66	2566/67 (f)	% + -	2565/66	(f)	% + -	2565/66	(f)	% + -
เลย	436,985	426,635	-2.37	431,866	423,771	-1.87	153,387	149,499	-2.53	355	353	-0.56

ที่มา : สำนักงานเศรษฐกิจการเกษตร

หมายเหตุ: (f) = : ข้อมูลพยากรณ์ ณ เดือนพฤษภาคม 2567

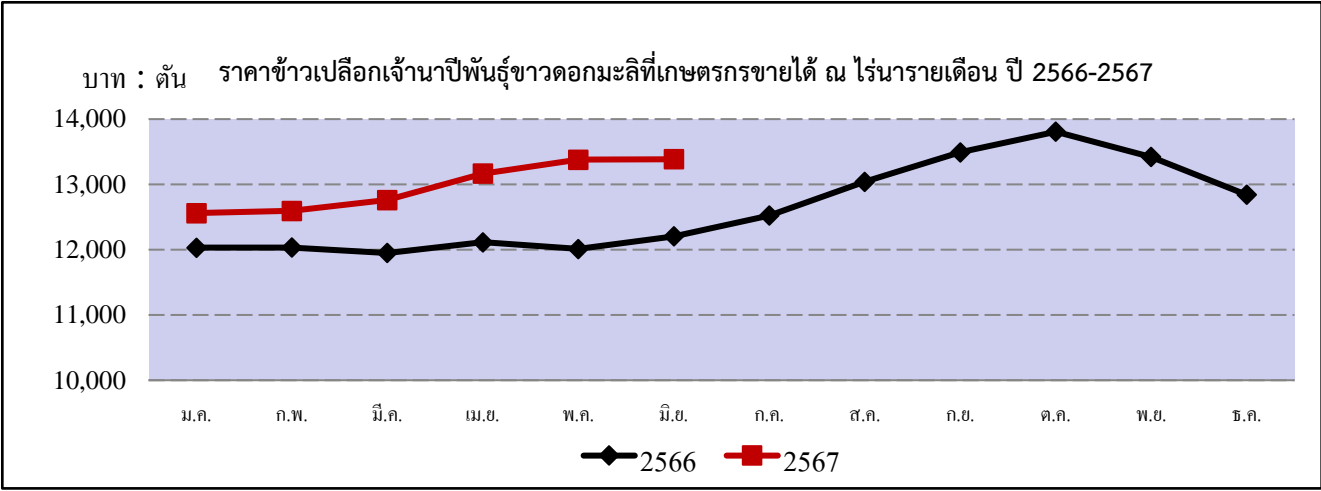
### ราคาข้าวนาปีที่เกษตรกรขายได้ ณ ไร่นา เดือนมิถุนายน 2567 ของจังหวัดเลย สามารถแยกได้ดังนี้

ข้าวเปลือกเจ้านาปีพันธุ์ขาวดอกมะลิ 105 ราคาเฉลี่ย 13,387.50 บาทต่อตัน ราคาเพิ่มขึ้นจาก 13,378.13 บาทต่อตัน เมื่อเทียบกับเดือนที่ผ่านมา หรือเพิ่มขึ้นร้อยละ 0.07 เนื่องจากอยู่ในช่วงเพาะปลูก ผลผลิตออกสู่ตลาดน้อย ส่งผลให้ราคาปรับตัวเพิ่มขึ้น และเพิ่มขึ้นเมื่อเทียบกับเดือนเดียวกันของปีที่ผ่านมา ร้อยละ 9.68 เนื่องจาก ตลาดส่งออกมีความต้องการต่อเนื่อง ประกอบกับผลผลิตออกสู่ตลาดลดลง รายละเอียดดังภาพที่ 1

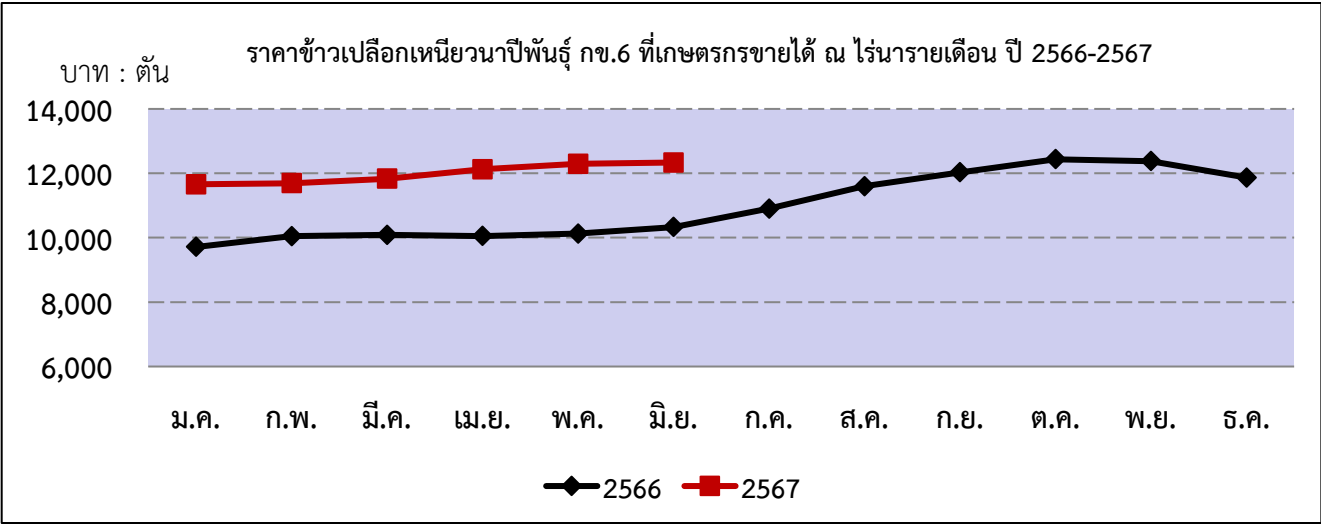
ข้าวเปลือกเหนียวนาปีพันธุ์ กข 6 ความชื้น 14-15 % ราคาเฉลี่ย 12,333.33 บาทต่อตัน ราคาเพิ่มขึ้นจาก 12,291.67 บาทต่อตัน เมื่อเทียบกับเดือนที่ผ่านมา หรือเพิ่มขึ้นร้อยละ 0.34 เนื่องจาก อยู่ในช่วงเพาะปลูก ผลผลิตออกสู่ตลาดน้อย ส่งผลให้ราคาปรับตัวเพิ่มขึ้น และเพิ่มขึ้นเมื่อเทียบกับเดือนเดียวกันของปีที่ผ่านมา ร้อยละ 19.39 เนื่องจาก ปริมาณผลผลิตลดลง ประกอบกับผลผลิตออกสู่ตลาดลดลง รายละเอียดดังภาพที่ 2

ข้าวเปลือกเหนียวนาปีเมล็ดสั้นความชื้น 14 -15 % ราคาเฉลี่ย 10,750.00 บาท/ตัน ราคาเพิ่มขึ้นจาก 10,703.13 บาทต่อตัน เมื่อเทียบกับเดือนที่ผ่านมา หรือเพิ่มขึ้นร้อยละ 0.44 เนื่องจาก อยู่ในช่วงเพาะปลูก ผลผลิตออกสู่ตลาดน้อย ส่งผลให้ราคาปรับตัวเพิ่มขึ้น และเพิ่มขึ้นเมื่อเทียบกับเดือนเดียวกันของปีที่ผ่านมา ร้อยละ 24.66 เนื่องจากปริมาณผลผลิตลดลง ประกอบกับผลผลิตออกสู่ตลาดลดลง รายละเอียดดังภาพที่ 3

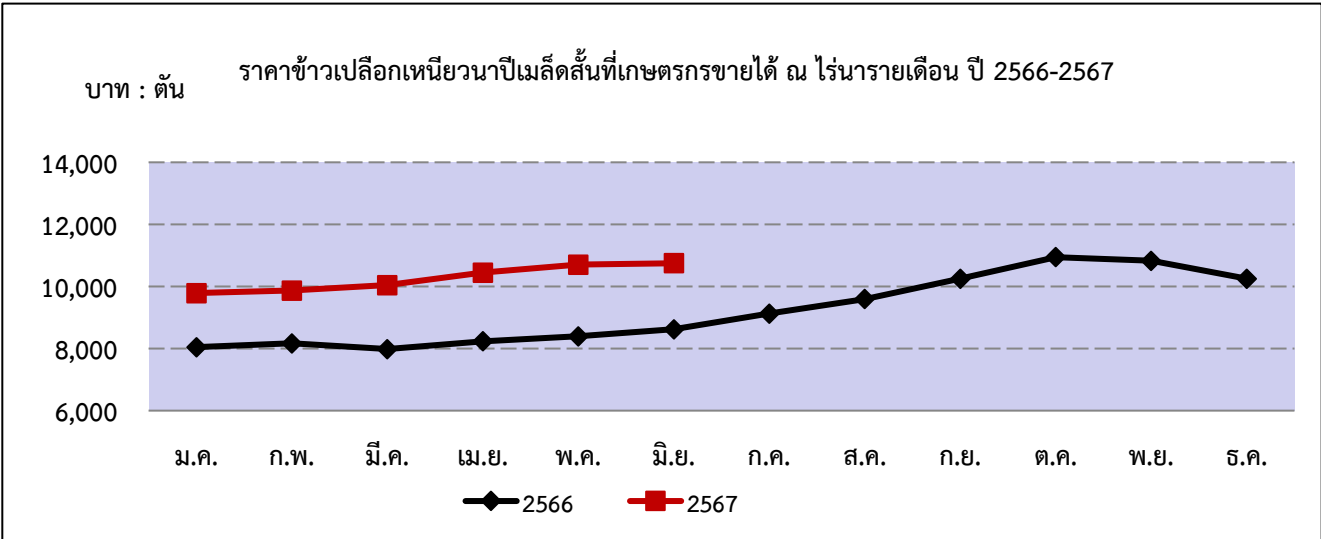




ภาพที่ 1 แสดงราคาข้าวเปลือกเจ้าหน้าปีพันธุ์ข้าวขาวดอกมะลิ 105 ชนิด 100% ที่เกษตรกรขายได้ ณ ไร่นารายเดือน ปี 2566 - 2567



ภาพที่ 2 แสดงราคาข้าวเปลือกเหนียวหน้าปีพันธุ์ กข 6 ที่เกษตรกรขายได้ ณ ไร่นารายเดือน ปี 2566 - 2567



ภาพที่ 3 แสดงราคาข้าวเปลือกเหนียวหน้าปีเมล็ดสั้น ความชื้น 14 - 15% ที่เกษตรกรขายได้ ณ ไร่นารายเดือน ปี 2566 - 2567



## ข้าวโพดเลี้ยงสัตว์

ภาวะการผลิตข้าวโพดเลี้ยงสัตว์ของจังหวัดเลย พบว่า ในปี 2567 มีเนื้อที่เพาะปลูก 337,889 ไร่ ลดลงจากปีที่ผ่านมาร้อยละ 2.66 เนื้อที่เก็บเกี่ยว 336,311 ไร่ ลดลงจากปีที่ผ่านมาร้อยละ 2.50 ผลผลิต 218,394 ตัน ลดลงจากปีที่ผ่านมาร้อยละ 6.67 และผลผลิตเฉลี่ย 649 กิโลกรัมต่อไร่ เพิ่มขึ้นจากปีที่ผ่านมาร้อยละ 1.88 เนื่องจาก ราคาปุ๋ยเคมีปรับราคาขึ้น ส่งผลให้ต้นทุนการผลิตข้าวโพดเลี้ยงสัตว์สูงขึ้น และเกษตรกรบางส่วนปรับเปลี่ยนไปปลูกมันสำปะหลัง ส่วนผลผลิตเพิ่มขึ้น เนื่องจาก การดูแลดี รายละเอียดดังตารางที่ 2 สถานการณ์การผลิตเดือนนี้ อยู่ในช่วงระยะฤดูการเก็บเกี่ยวรุ่นที่ 2 และเริ่มทำการเพาะปลูกฤดูกาลใหม่รุ่นที่ 1

ตารางที่ 2 ข้าวโพดเลี้ยงสัตว์ : เนื้อที่เก็บเกี่ยว ผลผลิต และผลผลิตต่อไร่

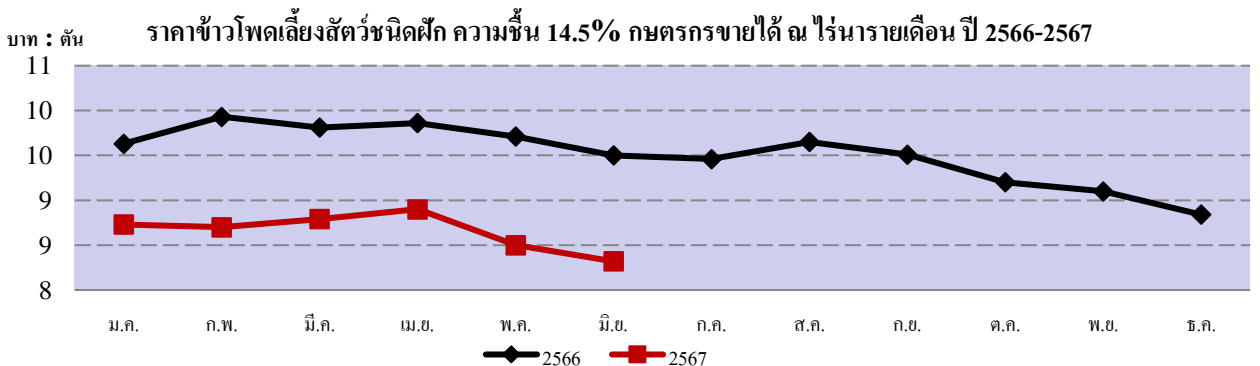
จังหวัด	เนื้อที่เพาะปลูก (ไร่)			เนื้อที่เก็บเกี่ยว (ไร่)			ผลผลิต (ตัน)			ผลผลิตต่อไร่ (กิโลกรัม)		
	2566	2567 (f)	% + -	2566	2567 (f)	% + -	2566	2567 (f)	% + -	2566	2567 (f)	% + -
เลย	347,111	337,889	-2.66	344,927	336,311	-2.50	219,864	218,394	-0.67	637	649	1.88

ที่มา: สำนักงานเศรษฐกิจการเกษตร

หมายเหตุ: (f) = : ข้อมูลพยากรณ์ ณ เดือนมีนาคม 2567

ข้าวโพดเลี้ยงสัตว์ความชื้น 14.5% ที่เกษตรกรขายได้ ณ ไร่นา เดือนมิถุนายน 2567 ของจังหวัดเลย

ข้าวโพดเลี้ยงสัตว์ความชื้น 14.5% ราคาเฉลี่ย 8.32 บาทต่อกิโลกรัม ราคาลดลงจาก 8.50 บาทต่อกิโลกรัม เมื่อเทียบกับเดือนที่ผ่านมาร้อยละ 2.12 เนื่องจากผลผลิตออกสู่ตลาดมากขึ้นในช่วงเก็บเกี่ยว และลดลงจากเดือนเดียวกันของปีที่ผ่านมาร้อยละ 12.42 เนื่องจาก ตลาดมีความต้องการลดลง รายละเอียดดังภาพที่ 4



ภาพที่ 4 แสดงราคาข้าวโพดเลี้ยงสัตว์ชนิดฝัก ความชื้น 14.5% ที่เกษตรกรขายได้ รายเดือน ปี 2566 - 2567

## มันสำปะหลัง

ภาวะการผลิตมันสำปะหลังของจังหวัดเลย พบว่า ในปี 2567 คาดการณ์มีเนื้อที่เก็บเกี่ยว 264,510 ไร่ ลดลงจากปีที่ผ่านมา ร้อยละ 12.27 เนื่องจาก เกษตรกรรขาดแคลนท่อนพันธุ์ จากสถานการณ์หัวมันเน่าในปีที่ผ่านมาและช่วงต้นปี 2566 ผลผลิต 814,691 ตัน ลดลงจากปีที่ผ่านมาร้อยละ 13.99 และผลผลิตเฉลี่ย 3,080 กิโลกรัมต่อไร่ ลดลงจากปีที่ผ่านมาร้อยละ 1.91 เนื่องจาก ปริมาณฝนที่มากเกินไป ทำให้หัวมันสำปะหลังเน่าและเสียหายส่งผลให้ผลผลิตต่อไร่ลดลง รายละเอียดดังตารางที่ 3

สำหรับสถานการณ์การผลิตเดือนนี้ อยู่ในช่วงระยะการเจริญเติบโตและเริ่มทำการเพาะปลูกฤดูกาลใหม่

ตารางที่ 3 มันสำปะหลัง : เนื้อที่เก็บเกี่ยว ผลผลิต และผลผลิตต่อไร่

จังหวัด	เนื้อที่เก็บเกี่ยว (ไร่)			ผลผลิต (ตัน)			ผลผลิตต่อไร่ (กิโลกรัม)		
	2566	2567 (f)	% + -	2566	2567 (f)	% + -	2566	2567 (f)	% + -
เลย	301,664	264,510	-12.32	947,159	814,691	-13.99	3,140	3,080	-1.91

ที่มา: สำนักงานเศรษฐกิจการเกษตร

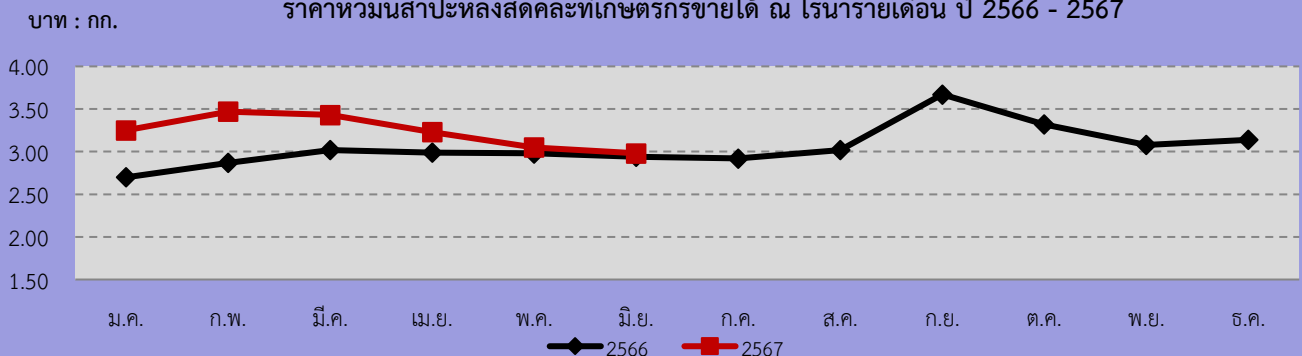
หมายเหตุ: (f) = ข้อมูลพยากรณ์ ณ เดือนมีนาคม 2567

ราคาหัวมันสำปะหลังสดคละที่เกษตรกรขายได้ ณ ไร่นา เดือนมิถุนายน 2567 ของจังหวัดเลย

ราคาหัวมันสำปะหลังสดคละเฉลี่ย 2.98 บาทต่อกิโลกรัม ราคาลดลงจาก 3.05 บาทต่อกิโลกรัม เมื่อเทียบกับเดือนที่ผ่านมา หรือร้อยละ 2.30 เนื่องจากตลาดชะลอตัว อย่างไรก็ตามราคาเพิ่มขึ้นเมื่อเทียบกับเดือนเดียวกันของปีที่ผ่านมา ร้อยละ 1.36 เนื่องจาก อุตสาหกรรมอาหารสัตว์มีความต้องการนำมันสำปะหลังมาทดแทนข้าวโพดเลี้ยงสัตว์ซึ่งมีราคาสูง รายละเอียดดังภาพที่ 5



ราคาหัวมันสำปะหลังสดคละที่เกษตรกรขายได้ ณ ไร่นารายเดือน ปี 2566 - 2567



ภาพที่ 5 แสดงราคาหัวมันสำปะหลังสดคละที่เกษตรกรขายได้ รายเดือน ปี 2566 - 2567

## ปาล์มน้ำมัน

ภาวะการผลิตปาล์มน้ำมันของจังหวัดเลย พบว่า ในปี 2567 คาดการณ์มีเนื้อที่ให้ผล 24,723 ไร่ ลดลงจากปีที่ผ่านมาร้อยละ 0.42 เนื่องจาก สภาพภูมิอากาศไม่เอื้ออำนวย ผลผลิต 41,485 ตัน ลดลงจากปีที่ผ่านมาร้อยละ 1.54 และผลผลิตเฉลี่ย 1,678 กิโลกรัมต่อไร่ ลดลงจากปีที่ผ่านมาร้อยละ 1.12 เนื่องจาก สภาพอากาศแปรปรวน ส่งผลให้ผลผลิตลดลง รายละเอียดดังตารางที่ 4 สำหรับสถานการณ์การผลิตเดือนนี้ ต้นปาล์มอยู่ในช่วงการเจริญเติบโต และเก็บเกี่ยวผลผลิตออกสู่ตลาดอย่างต่อเนื่อง

ตารางที่ 4 ปาล์มน้ำมัน : เนื้อที่ให้ผลเกี่ยว ผลผลิต และผลผลิตต่อไร่

จังหวัด	เนื้อที่ให้ผล(ไร่)			ผลผลิต (ตัน)			ผลผลิตเฉลี่ยต่อไร่ (กิโลกรัม)		
	2566	2567 (f)	% + -	2566	2567 (f)	% + -	2566	2567 (f)	% + -
เลย	24,828	24,723	-0.42	42,133	41,485	-1.54	1,697	1,678	-1.12

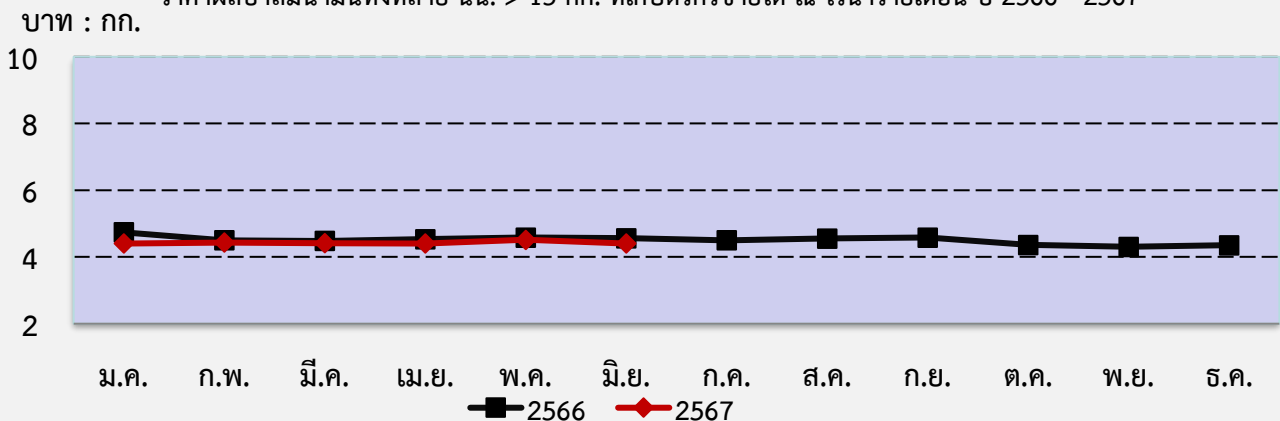
ที่มา: สำนักงานเศรษฐกิจการเกษตร

หมายเหตุ: (f) = ข้อมูลพยากรณ์ ณ เดือนมีนาคม 2567

ราคาผลปาล์มน้ำมันทั้งทะลาย น้ำหนักมากกว่า 15 กิโลกรัมขึ้นไปที่เกษตรกรขายได้ ณ ไร่นา เดือนมิถุนายน 2567 ของจังหวัดเลย ราคาผลปาล์มน้ำมันทั้งทะลาย น้ำหนักมากกว่า 15 กิโลกรัมขึ้นไปเฉลี่ย 4.40 บาทต่อกิโลกรัม ราคาลดลงจาก 4.51 บาทต่อกิโลกรัม เมื่อเทียบกับเดือนที่ผ่านมาลดลงร้อยละ 2.44 เนื่องจาก ความต้องการทางการตลาดลดลง แต่ราคาลดลงเมื่อเทียบกับเดือนเดียวกันของปีที่ผ่านมา ร้อยละ 3.51 เนื่องจาก ปริมาณผลผลิตออกสู่ตลาดเพิ่มขึ้น ปาล์มน้ำมันที่ปลูกในปี 2564 เริ่มให้ผลผลิตในปีนี้อธิบายโดยภาพที่ 6



ราคาผลปาล์มน้ำมันทั้งทะลาย นน. > 15 กก. ที่เกษตรกรขายได้ ณ ไร่นารายเดือน ปี 2566 - 2567



ภาพที่ 6 แสดงราคาผลปาล์มน้ำมันทั้งทะลาย น้ำหนักมากกว่า 15 กิโลกรัมขึ้นไปที่เกษตรกรขายได้ รายเดือน ปี 2566 - 2567

## สับปะรด

ภาวะการผลิตสับปะรดของจังหวัดเลย พบว่า ในปี 2567 คาดการณ์มีเนื้อที่เก็บเกี่ยว 18,323 ไร่ เพิ่มขึ้นจากปีที่ผ่านมาร้อยละ 1.65 ผลผลิตรวม 59,901 ตัน เพิ่มขึ้นจากปีที่ผ่านมาร้อยละ 2.64 ผลผลิตเฉลี่ย 3,269 กิโลกรัมต่อไร่ เพิ่มขึ้นจากปีที่ผ่านมาร้อยละ 0.96 เนื่องจาก ราคารับซื้อในปีที่ผ่านมาอยู่ในเกณฑ์ดี ส่งผลให้เนื้อที่เก็บเกี่ยวเพิ่มขึ้น และผลผลิตรวม และผลผลิตเฉลี่ยเพิ่มขึ้น ภูมิภาคเหนืออำนาจ รายละเอียดดังตารางที่ 5

สถานการณ์การผลิตเดือนนี้ อยู่ในช่วงเจริญเติบโต ดูแลรักษา และเกษตรกรเก็บเกี่ยวผลผลิตออกจำหน่าย

ตารางที่ 5 สับปะรด : เนื้อที่เก็บเกี่ยว ผลผลิต และผลผลิตต่อไร่

จังหวัด	เนื้อที่เก็บเกี่ยว(ไร่)			ผลผลิต (ตัน)			ผลผลิตเฉลี่ยต่อไร่ (กิโลกรัม)		
	2566	2567 (f)	% + -	2566	2567 (f)	% + -	2566	2567 (f)	% + -
เลย	18,025	18,323	1.65	58,358	59,901	2.64	3,238	3,269	0.96

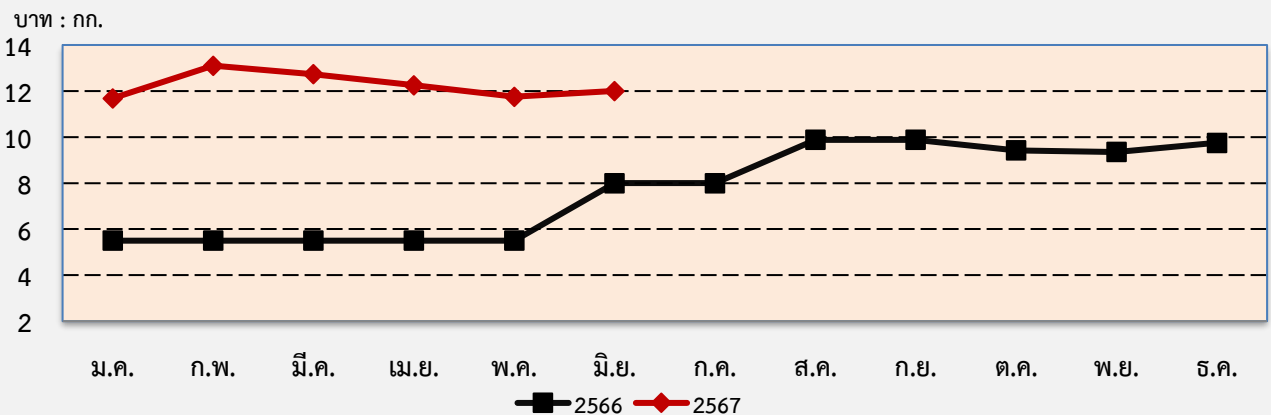
ที่มา: สำนักงานเศรษฐกิจการเกษตร

หมายเหตุ: (f) = ข้อมูลพยากรณ์ ณ เดือนมีนาคม 2567

ราคาสับปะรดบริโภคพันธุ์ปัตตาเวียคละที่เกษตรกรขายได้ ณ ไร่นา เดือนมิถุนายน 2567 ของจังหวัดเลย สับปะรดบริโภคพันธุ์ปัตตาเวียคละ ราคาเฉลี่ย 12.00 บาทต่อกิโลกรัม ราคาเพิ่มขึ้นจาก 11.75 บาทต่อกิโลกรัม เมื่อเทียบกับเดือนที่ผ่านมาเพิ่มขึ้นร้อยละ 2.13 เนื่องจากมีความต้องการตลาดเพิ่มขึ้น และราคาเพิ่มขึ้นจากเดือนเดียวกันของปีที่ผ่านมาร้อยละ 50.00 เนื่องจากผลผลิตออกสู่ตลาดลดลง ประกอบกับตลาดมีความต้องการ รายละเอียดดังภาพที่ 7



ราคาสับปะรดบริโภคพันธุ์ปัตตาเวียคละ ที่เกษตรกรขายได้ ณ ไร่นารายเดือน ปี 2566 - 2567



ภาพที่ 7 แสดงราคาสับปะรดบริโภคพันธุ์ปัตตาเวียคละ ที่เกษตรกรขายได้ รายเดือน ปี 2566 - 2567



## ยางพารา

ภาวะการผลิตยางพาราของจังหวัดเลย พบว่า ในปี 2567 คาดการณ์มีเนื้อที่กรี๊ดได้ 867,917 ไร่ เพิ่มขึ้นจากปีที่ผ่านมา ร้อยละ 0.84 เนื่องจาก ต้นยางอยู่ในช่วงอายุเปิดกรี๊ดเพิ่มขึ้น ผลผลิต 193,545 ตัน ลดลงจากปีที่ผ่านมาร้อยละ 0.05 และผลผลิตเฉลี่ย 223 กิโลกรัมต่อไร่ ลดลงจากปีที่ผ่านมาร้อยละ 0.89 เนื่องจาก สภาพอากาศแปรปรวน ส่งผลให้ปริมาณน้ำยางที่กรี๊ดได้ลดลง รายละเอียด ดังตารางที่ 6

สถานการณ์การผลิตเดือนนี้ ยางพารายูอยู่ในช่วงระยะการเจริญเติบโต และเกษตรกรมีการกรี๊ดยางออกสู่ตลาดอย่างต่อเนื่อง

ตารางที่ 6 ยางพารา : เนื้อที่เก็บเกี่ยว ผลผลิต และผลผลิตต่อเนื้อที่กรี๊ดได้

จังหวัด	เนื้อที่กรี๊ดได้ (ไร่)			ผลผลิต (ตัน)			ผลผลิตเฉลี่ยต่อไร่ (กิโลกรัม)		
	2565	2566 (f)	% + -	2565	2566 (f)	% + -	2565	2566 (f)	% + -
เลย	860,665	867,917	0.84	193,650	193,545	-0.05	225	223	-0.89

ที่มา: สำนักงานเศรษฐกิจการเกษตร (2566)

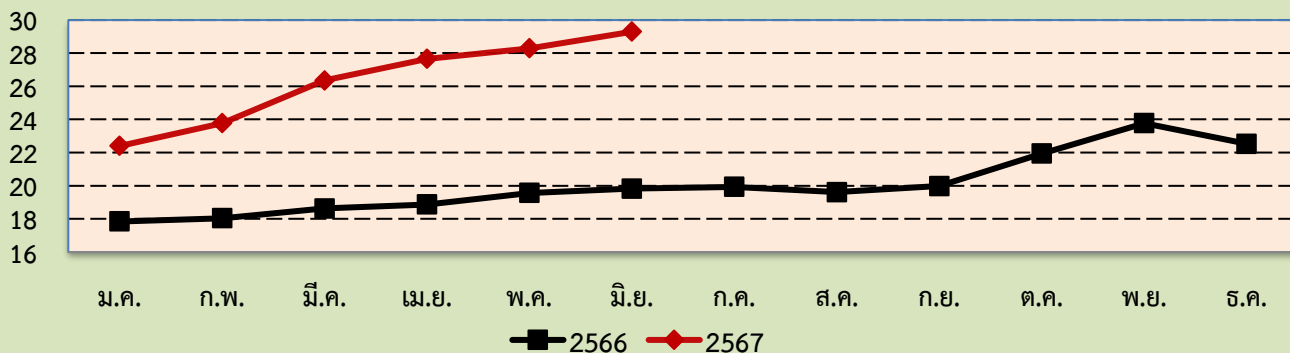
หมายเหตุ: f = ข้อมูลพยากรณ์ ณ เดือนมีนาคม 2567

ราคายางก้อนถ้วยคละที่เกษตรกรขายได้ ณ ไร่นา เดือนมิถุนายน 2567 ของจังหวัดเลย

ราคายางก้อนถ้วยคละเฉลี่ยอยู่ที่ 29.29 บาทต่อกิโลกรัม ราคาเพิ่มขึ้นจาก 28.29 บาทต่อกิโลกรัม เมื่อเทียบกับเดือนที่ผ่านมา หรือเพิ่มขึ้นร้อยละ 3.53 เนื่องจาก ผลผลิตออกสู่ตลาดลดลง และราคาเพิ่มขึ้นเมื่อเทียบกับเดือนเดียวกันของปีที่ผ่านมา ร้อยละ 47.71 เนื่องจาก เป็นช่วงที่ตลาดมีความต้องการ รายละเอียดดังภาพที่ 8



บาท : กก. ราคายางก้อนถ้วยคละที่เกษตรกรขายได้ ณ ไร่นา รายเดือน ปี 2566 - 2567



ภาพที่ 8 แสดงราคายางก้อนถ้วยคละที่เกษตรกรขายได้ รายเดือน ปี 2566 - 2567

## อ้อยโรงงาน

ภาวะการผลิตอ้อยโรงงานของจังหวัดเลย พบ ในปี 2567 มีเนื้อที่เก็บเกี่ยว 287,469 ไร่ เพิ่มขึ้นจากปีที่ผ่านมา ร้อยละ 2.25 เนื่องจาก ราคาในปีที่ผ่านมาอยู่ในเกณฑ์ดี ทำให้เกษตรกรทำการเพาะปลูกเพิ่มขึ้น แต่ผลผลิต 2,954,161 ตัน ลดลงจากปีที่ผ่านมา ร้อยละ 4.23 ผลผลิตเฉลี่ย 10,050 กิโลกรัมต่อไร่ ลดลงจากปีที่ผ่านมา ร้อยละ 6.34 เนื่องจาก สภาพอากาศไม่เอื้ออำนวย รายละเอียดดังตารางที่ 7

สถานการณ์การผลิตเดือนนี้ อยู่ในช่วงเจริญเติบโต

**ตารางที่ 7 อ้อยโรงงาน : เนื้อที่เก็บเกี่ยว ผลผลิต และผลผลิตต่อไร่**

จังหวัด	เนื้อที่เก็บเกี่ยว (ไร่)			ผลผลิต (ตัน)			ผลผลิตเฉลี่ยต่อไร่ (กิโลกรัม)		
	2566	2567 (f)	% + -	2566	2567 (f)	% + -	2566	2567 (f)	% + -
เลย	287,469	293,946	2.25	3,084,543	2,954,161	-4.23	10,730	10,050	-6.34

ที่มา : หนังสือสถิติการเกษตรของประเทศไทย ปี 2566 สำนักงานเศรษฐกิจการเกษตร

หมายเหตุ : f = ข้อมูลพยากรณ์

ราคาอ้อยโรงงาน ที่เกษตรกรขายได้ ณ ไร่นา เดือนมิถุนายน 2567 ของจังหวัดเลย

ไม่มีราคาเนื่องจากโรงงานปิดทึบ รายละเอียดดังภาพที่ 9



บาท : ตัน

ราคาอ้อยโรงงานที่เกษตรกรขายได้ ณ ไร่นารายเดือน ปี 2566 - 2567



ภาพที่ 9 แสดงราคาอ้อยโรงงานที่เกษตรกรขายได้ รายเดือน ปี 2566 - 2567

## โคเนื้อ

ภาวะการผลิตโคเนื้อของจังหวัดเลย พบว่า ในปี 2565 มีจำนวนโคเนื้อ ณ วันที่ 1 ม.ค. 65 มีจำนวน 48,979 ตัว เพิ่มขึ้นจากปีที่ผ่านมาร้อยละ 14.74 และปริมาณการผลิตโคเนื้อ 7,160 ตัว เพิ่มขึ้นจากปีที่ผ่านมาร้อยละ 62.99 เนื่องจาก ความต้องการของตลาดมีแนวโน้มเพิ่มขึ้น ประกอบกับภาครัฐส่งเสริมให้เลี้ยงโคตามโครงการฟาร์มโคเนื้อสร้างอาชีพ โครงการธนาคารโค-กระบือเพื่อเกษตรกรตามพระราชดำริ และโครงการแปลงใหญ่โคเนื้อ ส่งผลให้ผลผลิตโคเนื้อเพิ่มขึ้น รายละเอียดดังตารางที่ 8

สถานการณ์การผลิตเดือนนี้ จังหวัดมีโครงการส่งเสริมการเลี้ยงโคเนื้ออย่างต่อเนื่อง เช่น โครงการฟาร์มโคเนื้อสร้างอาชีพ โครงการแปลงใหญ่โคเนื้อ เป็นต้น

**ตารางที่ 8 โคเนื้อ : จำนวนโค และ ปริมาณการผลิต ข้อมูล ณ วันที่ 1 มกราคม 2565**

จังหวัด	จำนวนโคเนื้อ (ตัว) ณ วันที่ 1 ม.ค.			ปริมาณการผลิต (ตัว)		
	2564	2565	% + -	2564	2565	% + -
เลย	42,686	48,979	14.74	4,393	7,160	62.99

ที่มา : สำนักงานเศรษฐกิจการเกษตร

หมายเหตุ: หนังสือสถิติการเกษตรของประเทศไทย ปี 2566



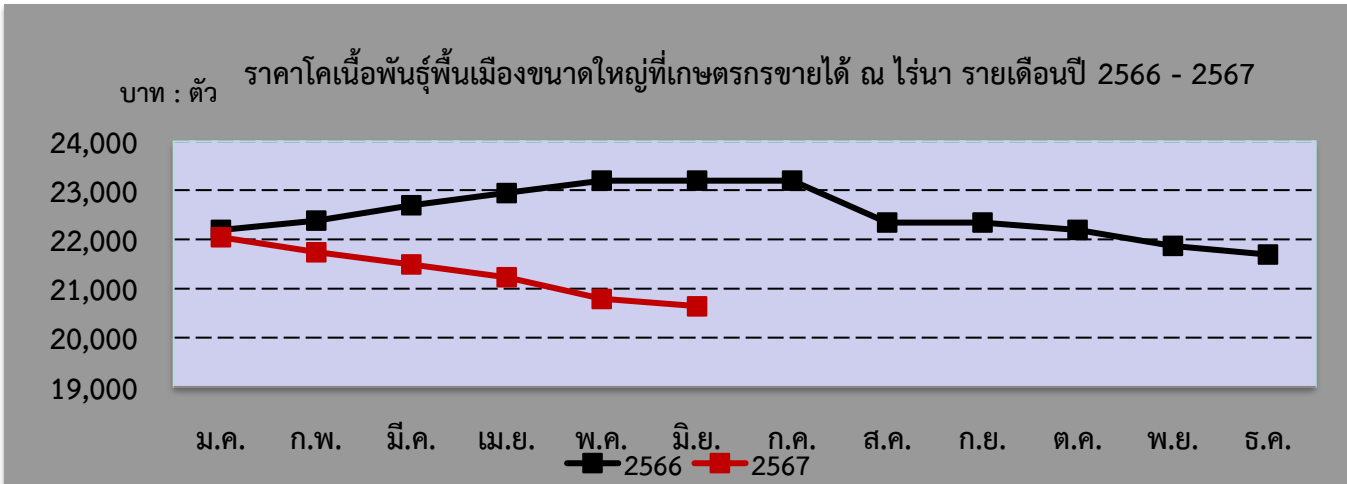
ราคาโคเนื้อที่เกษตรกรขายได้ ณ ไร่นา เดือนมิถุนายน 2567 ของจังหวัดเลย สามารถแยกได้ดังนี้

โคเนื้อพันธุ์พื้นเมืองขนาดใหญ่ ราคาเฉลี่ย 20,640.60 บาทต่อตัว ราคาลดลงจาก 20791.10 บาทต่อตัว ลดลงร้อยละ 0.72 เมื่อเทียบกับเดือนที่ผ่านมา และราคาลดลงร้อยละ 11.01 เมื่อเทียบกับเดือนเดียวกันของปีที่ผ่านมา รายละเอียดดังภาพที่ 9

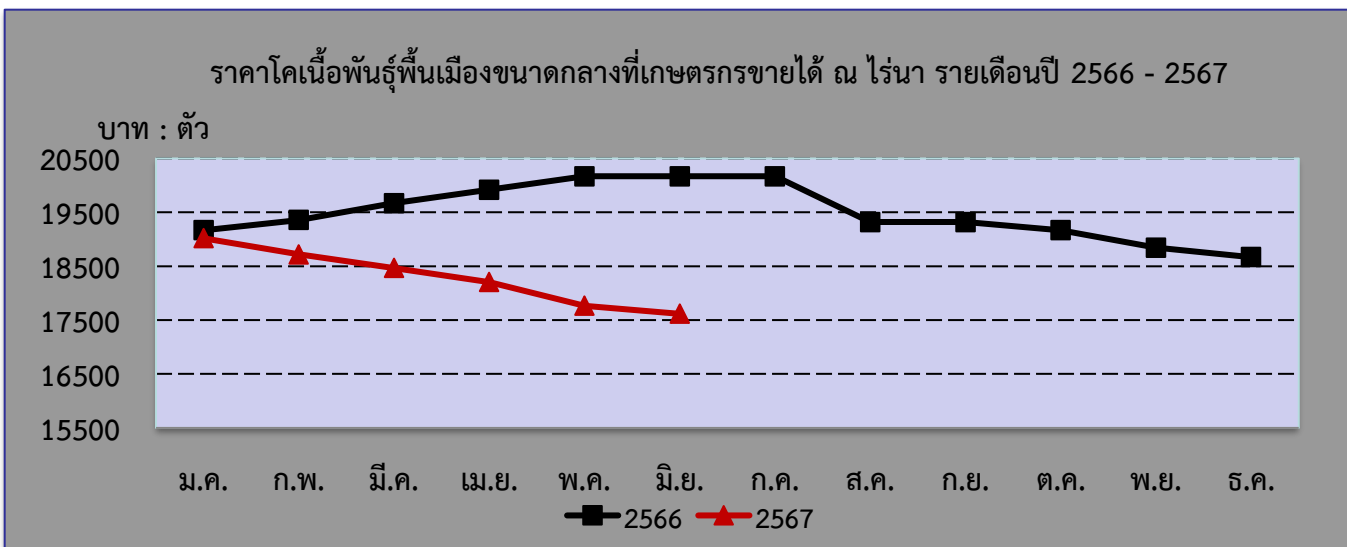
โคเนื้อพันธุ์พื้นเมืองขนาดกลางราคาเฉลี่ย 17,615.69 บาทต่อตัว ราคาลดลงจาก 17,766.19 บาทต่อตัว ลดลงร้อยละ 0.85 เมื่อเทียบกับเดือนที่ผ่านมา และราคาลดลงร้อยละ 12.66 เมื่อเทียบกับเดือนเดียวกันของปีที่ผ่านมา รายละเอียดดังภาพที่ 10

โคเนื้อพันธุ์พื้นเมืองขนาดเล็กราคาเฉลี่ย 13,205.64 บาทต่อตัว ราคาลดลงจาก 13,356.14 บาทต่อตัว ลดลงร้อยละ 1.31 เมื่อเทียบกับเดือนที่ผ่านมา และราคาลดลงร้อยละ 16.20 เมื่อเทียบกับเดือนเดียวกันของปีที่ผ่านมา รายละเอียดดังภาพที่ 11

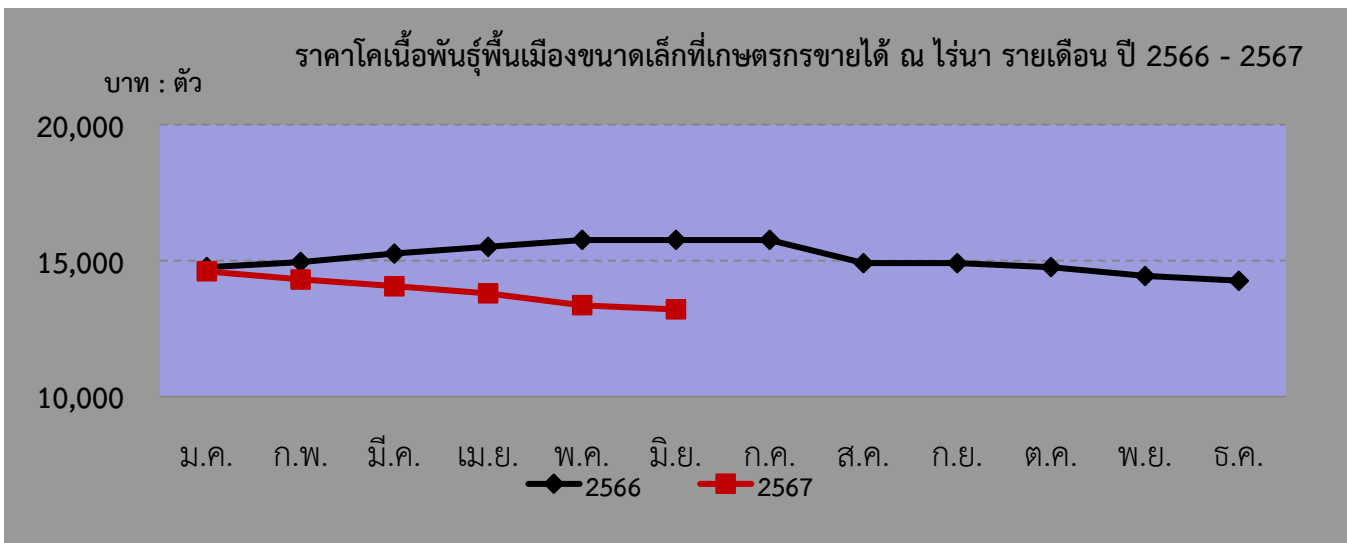
ราคาโคเนื้อพันธุ์พื้นเมืองขนาดใหญ่ ขนาดกลาง ขนาดเล็ก ราคาลดลง เนื่องจากปริมาณผลผลิตเข้าสู่ตลาดเพิ่มขึ้น



ภาพที่ 10 แสดงราคาโคเนื้อพันธุ์พื้นเมืองขนาดใหญ่ที่เกษตรกรขายได้ รายเดือน ปี 2566 - 2567



ภาพที่ 11 แสดงราคาโคเนื้อพันธุ์พื้นเมืองขนาดกลางที่เกษตรกรขายได้ รายเดือน ปี 2566 - 2567



ภาพที่ 12 แสดงราคาโคเนื้อพันธุ์พื้นเมืองขนาดเล็กที่เกษตรกรขายได้ รายเดือน ปี 2566 - 2567



## สุกร

ภาวะการผลิตสุกรของจังหวัดเลย พบว่า จำนวนสุกร ณ วันที่ 1 ม.ค. 65 มีจำนวนสุกร 69,402 ตัว เพิ่มขึ้นจากปีที่ผ่านมาร้อยละ 8.83 เนื่องจาก ราคาอยู่ในเกณฑ์ดีและตลาดมีความต้องการ ทำให้เกษตรกรขยายจำนวนสุกรเพิ่มขึ้น แต่มีปริมาณการผลิตปี 2565 มีจำนวน 101,792 ตัว เพิ่มขึ้นจากปีที่ผ่านมาร้อยละ 15.75 เนื่องจาก ตลาดมีความต้องการเพิ่มขึ้น ประกอบกับเกษตรกรเฝ้าระวังและควบคุมโรคเป็นอย่างดี รายละเอียดดังตารางที่ 9

สถานการณ์การผลิตเดือนนี้ เกษตรกรดูแลเอาใจใส่การเลี้ยงอย่างสม่ำเสมอ เนื่องจากราคาสูง

ตารางที่ 9 สุกร : จำนวน และ ปริมาณการผลิต ข้อมูล ณ วันที่ 1 มกราคม 2565

จังหวัด	จำนวนสุกร(ตัว) ณ วันที่ 1 ม.ค.			ปริมาณการผลิต (ตัว)		
	2564	2565	% + -	2564	2565	% + -
เลย	63,770	69,402	8.83	88,093	101,972	15.75

ที่มา : สำนักงานเศรษฐกิจการเกษตร

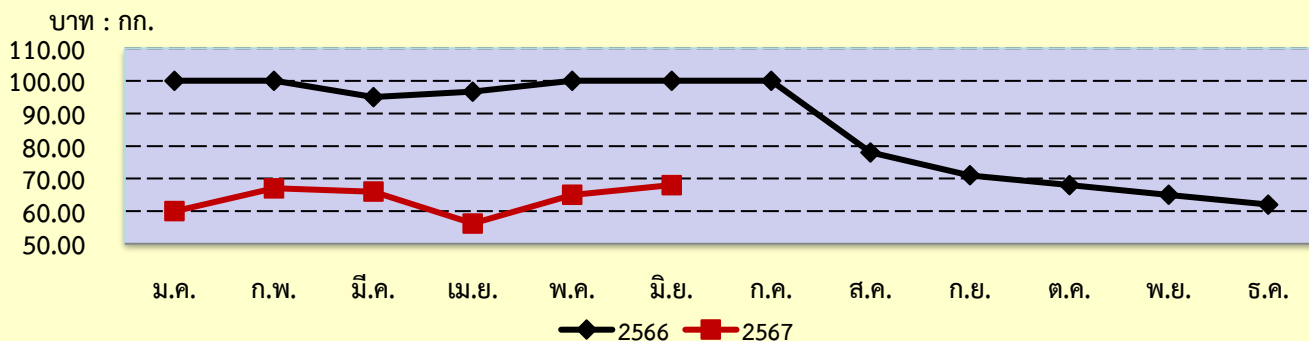
หมายเหตุ: หนังสือสถิติการเกษตรของประเทศไทย ปี 2565

ราคาสุกรพันธุ์ลูกผสม นน.ต่ำกว่า 100 กก. ที่เกษตรกรขายได้ ณ ไร่นา เดือนมิถุนายน 2567 ของจังหวัดเลย

สุกรขุนพันธุ์ลูกผสม นน.ต่ำกว่า 100 กก. ราคาเฉลี่ย 68.00 บาทต่อกิโลกรัม ราคาเพิ่มขึ้นจาก 65.00 บาทต่อกิโลกรัม หรือเพิ่มขึ้นร้อยละ 4.62 เนื่องจากผลผลิตสุกรออกสู่ตลาดลดลง แต่เมื่อเทียบกับเดือนเดียวกันของปีที่ผ่านมาลดลงร้อยละ 32.00 เนื่องจากผลผลิตสุกรเพิ่มขึ้นจากปริมาณการผลิตในประเทศและมีการนำเข้าจากต่างประเทศรายละเอียดดังภาพที่ 13



ราคาสุกรขุนพันธุ์ลูกผสม นน.ต่ำกว่า 100 กก. ที่เกษตรกรขายได้ ณ ไร่นา รายเดือน ปี 2566-2567



ภาพที่ 13 แสดงราคาสุกรขุนพันธุ์ลูกผสม นน.ต่ำกว่า 100 กก. ที่เกษตรกรขายได้ รายเดือน ปี 2566 - 2567



# เกร็ดความรู้ทั่วไป

## ท่าบริหารสมอง 2 เท่า



1 

กระตุ้นให้เลือดไปเลี้ยงสมองได้ดี

### ท่าบริหารปุ่มสมอง

นอนไขว่ห้าง 30 วินาที จากนั้นสลับมือ

2 

สมองสองซีกจะทำงานสมดุลกัน

### ท่าบริหารปุ่มขมับ

ใช้นิ้วกดขมับเบาๆ 30 วินาที

3 

กระตุ้นการทำงานที่สัมพันธ์ของมือกับตา

### ท่าจับ L

มือหนึ่งจับ อีกมือทำเป็นรูปตัว L ทำสลับมือไปมา 10 ครั้ง

4 

ให้สมองสั่งการสมดุล

### ท่าโป้งก้อย

มือข้างหนึ่งยกนิ้วโป้ง อีกข้างยกนิ้วก้อย ทำสลับมือกัน 10 ครั้ง

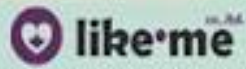
5 

กระตุ้นสมองสองส่วนที่ติดกันบริเวณกระโหลก

### ท่าแตะหู

มือซ้ายจับหูขวา มือขวาจับหูซ้าย ทำสลับไปมา

สมองฟิต พร้อมลุย!!!

facebook.com/Memblr.Thailand

ขอบคุณข้อมูลจาก หมอชวบ้าน





# ข่าวประชาสัมพันธ์

สศท.3 ร่วมพิธีเวียนเทียนสมโภชน้ำพระพุทธมนต์ศักดิ์สิทธิ์ เนื่องในโอกาสพระราชพิธีมหามงคลเฉลิมพระชนมพรรษา 6 รอบ 28 กรกฎาคม 2567

วันที่ 8 กรกฎาคม 2567 นางสาวอุษา โทณผลิน ผู้อำนวยการสำนักงานเศรษฐกิจการเกษตรที่ 3 และนางสวณันทพัชญ์ แซ่ตั้ง ตำแหน่งนักวิเคราะห์นโยบายและแผนชำนาญการ เข้าร่วมพิธีเวียนเทียนสมโภชน้ำพระพุทธมนต์ศักดิ์สิทธิ์ เนื่องในโอกาสพระราชพิธีมหามงคลเฉลิมพระชนมพรรษา 6 รอบ 28 กรกฎาคม 2567 ณ วัดมณีมาวาส พระอารามหลวง ตำบลหมากแข้ง อำเภอเมืองอุดรธานี จังหวัดอุดรธานี โดยมีนายวันชัย คงเกษม ผู้ว่าราชการจังหวัดอุดรธานี เป็นประธานในพิธีร่วมด้วยนายสุรศักดิ์ อักษรกุล นางคณิตา ราษฎร์นุ้ย นายณัฐพงษ์ คำวงศ์ปิน นายณัฐพล วิถี รองผู้ว่าราชการจังหวัดอุดรธานี ข้าราชการชั้นผู้ใหญ่ ฝ่ายตุลาการ พลเรือน ตำรวจ ทหาร หัวหน้าส่วนราชการ ภาคเอกชน และประชาชนชาวจังหวัดอุดรธานี ร่วมประกอบพิธีเวียนเทียนสมโภชน้ำพระพุทธมนต์ศักดิ์สิทธิ์จังหวัดอุดรธานี ซึ่งพิธีจัดทำน้ำพระพุทธมนต์ศักดิ์สิทธิ์ เป็นหนึ่งในกิจกรรมสำคัญที่จะเกิดขึ้นในช่วงเดือนกรกฎาคม 2567 โดยมีพิธีปลีกรรมตักน้ำจากแหล่งน้ำศักดิ์สิทธิ์ 108 แห่ง ในทุกจังหวัดทั่วประเทศ เป็นโบราณราชประเพณี เพื่อทูลเกล้าถวายพระบาทสมเด็จพระเจ้าอยู่หัว เนื่องในโอกาสพระราชพิธีมหามงคลเฉลิมพระชนมพรรษา 6 รอบ 28 กรกฎาคม 2567 เพื่อเตรียมทำพิธีอัญเชิญน้ำพระพุทธมนต์ศักดิ์สิทธิ์ ไปยังพระที่นั่งอมรินทรวินิจฉัย ในวันอาทิตย์ที่ 28 กรกฎาคม 2567 ต่อไป

